



El PP entrega los pagos de la Visa de Agüera pero encubre los de Parra

El exedil compró con la tarjeta a cargo del Consistorio equipos informáticos y cámaras fotográficas para su uso personal por valor de más de 7.000 euros, entre los años 2003 y 2006

PÁGINA 7

Juan Valls aprueba con el PP reducir todos los sueldos de los concejales excepto el suyo

Con este acuerdo se eliminan las dedicaciones exclusivas a los tres grupos de la oposición, mientras el PP conserva sus cinco liberados. La oposición sufre rebajas de hasta un 60%.

PAGINA 4 y 5

CASTALLA

La organización de la pasada Feria de San Isidro enfrenta a PP y PSOE

15

COMARCA

Oleada de robos violentos en casas, gasolineras, industrias y supermercados

16

DEPORTES

Ibi alberga el Campeonato Nacional de Fútbol Sala para Paralíticos Cerebrales

17

ONIL

El PP local pide la dimisión de los políticos populares imputados por corrupción

13 y Editorial



Ibi vende humo a los turistas. A pesar de que lleva más de tres años cerrado, el Ayuntamiento de Ibi sigue vendiendo el Museo del Juguete como si estuviera abierto y pudiera recibir a esos turistas que, lamentablemente, se llevan una desilusión cuando visitan la villa y se encuentran cerrado el Museo del Juguete y la Casa de los Reyes Magos sin terminar. La última ocurrencia son unos grandes paneles que indican al visitante cómo se llega a un museo cerrado.

PÁGINA 3

50 años a su servicio
Amoros *RedDer*
ELECTRODOMÉSTICOS • HI-FI • TV • VIDEO • INFORMÁTICA
AIRE ACONDICIONADO • SERVICIO TÉCNICO PROPIO

ESPECIAL DÍA DEL PADRE

Tablet 7" Gemini **89,90 €**
Smartphone libre 4" doble sim **139 €**
Televisor led 19" **126,90 €**
Auricular inalámbrico Sony **49,90 €**
Afeitadora Philips **49,90 €**
Ipad 2 **399 €**

Y más ofertas en www.radioamoros.com
Constitución, 17 • Tel. 96 555 12 81 • IBI

carpintería
La Ibense
especialistas en muebles de cocina
www.clicocinaseinteriores.com

DISEÑAMOS TUS IDEAS

Jaime I, 74 (junto Centro de Salud 2) • IBI
Tel. 96 555 24 86 - Móvil: 617 403 820
Horario: de lunes a viernes, de 10 a 13:30 h. y de 17:30 a 21 h.
Sábados, de 10 a 14 h.

COMPRO ORO
PAGO EN EFECTIVO
Joyas, monedas, lingotes...
piezas rotas o sueltas
Pagamos más que nadie
¡COMPRUÉBELO!
Desde 1980 al servicio de la comarca

ESTILOR
JOYEROS

Santa Rosa, 6 96 652 13 04 **ALCOY**
Avda. de la Paz, 20 96 655 24 49 **IBI**
C.C. Carrefour 96 537 75 02 **PETRE**

La pregunta

LA OPINIÓN DE NUESTROS INTERNAUTAS

¿Está de acuerdo con la renuncia del Papa?

Puedes participar en www.escapatedigital.com

si	38%	
no	13%	
n/c	50%	

¿Está a favor o en contra de la privatización de Radio Ibi ?



Ana Emilio,
ama de casa

“Que recorten en gastos, pero no privatizar”

“No me gustaría que la privatizasen porque siendo pública ha funcionado bien. Además, si entrase a gestionarla una empresa privada los trabajadores que hay se irían al paro y ya hay bastante gente en la cola del Inem. Yo la escucho y me gusta. Si se trata de hacer números, que recorten en otros gastos pero no que se privatice”.



Serafín Serrano,
jubilado

“Sólo falta que se privatice el Gobierno”

“Estoy totalmente en contra de la privatización de Radio Ibi porque si lleva décadas funcionando siendo pública ¿por qué la tienen que privatizar ahora? Se está privatizando todo, solo falta que el propio Gobierno se privatice. A mi mujer le gusta mucho y la escucha todos los días. Hablan del pueblo y es lo que a los vecinos nos interesa”.



Santiago Benito,
jubilado

“Con programación de calidad”

“Si se privatiza, la programación tiene que seguir siendo de calidad. No dársela a alguien por dársela y que dejen de informar de asuntos que pasan en el pueblo.

Estoy a favor de su privatización si en ese caso a los ciudadanos de Ibi nos sale más barato mantenerla. A mí me gusta como está, eso sí, algún tipo de música que ponen no, pero el oyente es muy variado”.



Amparo Salmerón,
ama de casa

“Si nos cuesta más barato, sí”

“Si a los ciudadanos y al Ayuntamiento nos va a salir más barata, por supuesto, que se privatice Radio Ibi. Eso sí, que se informe de los asuntos que pasan en el pueblo, que suceden muchas cosas y poca información se está ofreciendo en la radio. Demasiada música y pocas noticias.

Tengo que decir que en mi casa es la única emisora que se escucha cada día”.

MARZO

L	M	M	J	V	S	D
				1	2	3
4	5	6	7	8	9	10
11	12	13	14	15	16	17
18	19	20	21	22	23	24
25	26	27	28	29	30	31



Meng. 6



Nueva 13



Crec. 20



Llena 28

PASÓ EN



Desde el siglo XIX heladeros ibenses se encuentran repartidos por toda la geografía nacional, pasando fronteras muchos de ellos. Con la tradicional Festa dels Geladors, Ibi comienza su centenaria actividad de fabricación del helado artesano. A todos ellos feliz y provechosa campaña.

Arxiu Municipal d'Ibi

Así lo veo yo

Entre col y col, una lechuga

J. J. Fernández Cano



Ante el último atraco perpetrado en el polígono industrial, a la edil responsable de la cosa, Gloria Llinares, no se le ocurre mejor solución que instar a los empresarios a que contraten más seguridad privada; sólo le ha faltado añadir, aprovechando este ramalazo de inspiración, que las pocas empresas que continúan luchando por mantenerse en pie, continúen pagando sus impuestos y no molesten al Excelentísimo, que hartos tiene, sobre todo el partido que detenta el poder, o sea: el PP, con salir al paso de la apabullante cantidad de denuncias por mala administración, gastos injustificados y presuntos casos de corrupción que gravitan sobre sus cabezas.

Esta actitud de clara desidia y desgobierno en nuestro pueblo, es el espejo fiel de lo que está ocurriendo en nuestra comunidad y en nuestro país. Estamos llegando –creo que hemos llegado ya– al extremo de que no hay actividad medianamente decente que funcione en esta malhadada piel de toro, convertida por obra y gracia de una caterva de politicastros indecentes en un pellejo manido.

No se debe generalizar, pero los políticos honestos de nuestro país, que los hay, no son bastantes, o no tienen el poder suficiente para poner coto a tanto desmadre. Tenemos en España más reporteros extranje-

ros que durante los tres años de la ya lejana Guerra Civil. Los principales periódicos de medio mundo abren sus portadas con titulares referentes a la descomposición sistemática de nuestro modelo de vida, las malas artes ejercidas por unos gobernantes que terminarán por dar al traste con un sistema democrático que debería ser, sino el mejor, sí al menos el menos malo.

Las voces de la calle claman cada vez más por un urgente aseo en la política, una humanización en lo social y más, bastante más estímulo y respeto por el trabajo, que al fin es la fuente de todo bien.

Por eso, y tornando a lo más cercano, que es nuestro pueblo –que antaño nos dio trabajo y pan a tantas familias–, resulta incomprensible que a ese puñado de empresas (más bien pequeñas en su mayoría, ya que si había alguna grande ha emigrado a climas más propicios) esas pequeñas y medianas empresas, digo, que se batan el cobre por mantenerse a flote contra viento y marea, se les niegue el pan y la sal, o sea: la protección que precisan y, al menos, el suficiente alumbrado en sus calles para que los ladrones –los de mano armada y pasamontañas, quiero decir–, no actúen con absoluta impunidad. Sería lo menos que debiera hacerse por parte de nuestro ayuntamiento, comunidad autónoma o quien corresponda.

En clave de humor



Cartas de los lectores

Los escritos dirigidos a esta sección deben llegar mecanografiados con un máximo de 350 palabras. En caso contrario, ESCAPARATE se reserva el derecho a publicarlos, resumirlos o extraerlos. Los escritos aparecerán publicados con la firma del autor, nunca con seudónimo, quien debe hacer constar su nombre y apellidos, domicilio, teléfono y D.N.I. Los escritos pueden enviarse por correo, por fax al número 96 555 35 51, o por correo electrónico a: escapate@escapatedigital.com

Vivint a “Mundo ilusión” (contestació a Blanes)

Onil, 18 de febrer del 2012

En primer lloc, hem de dir sincerament que ens decep la seua ignorància premeditada cap a Compromís. Li ho aclarim. Aspirem, amb una perspectiva oberta, col·laborativa i de confluència a canviar la política. Perquè entenem que esta ha de dirigir-se a solucionar els problemes, a generar progrés sostenible i benestar per als seus ciutadans. Vostès, en canvi, rebutjant com sempre les nostres mocions, segueixen enrocats en un model econòmic que només genera desocupació, precarietat del teixit productiu, tancament d'empreses, degradació democràtica, privatització i degradació de la societat del benestar, des-

truïció del territori i del medi ambient així com especulació i favoritismes per als culpables de la desfeta de la nostra societat.

Demagògia? De veritat que vostés ens poden atribuir amb tranquil·litat eixa paraula? La demagògia, el despotisme, l'amiguisme i el balafament han format de la seua praxis diària, tant als successius governs locals, autonòmics i nacionals. I és que, a priori, sembla que no veuen la realitat, però són més llestos del que ens pensem. Sempre la han comprés clarament i s'han estat preparant veladament per a la desfeta de l'estat del benestar, servint com sempre als poderosos per a que ells guanyen i guanyen diners, mentre les persones vulnerables pateixen cada vegada més, sense donar-los cap eixida, regant amb

diners a la banca que ha creat aquesta crisi, afalagant als grans empresaris pròxims que paguen sobresous i campanyes. Per sort, la gent se n'ha adonat, i tant el bipartidisme com els seus enganys estan tocats de mort. Ha arribat el moment de rescatar a les persones i treballar per i amb elles.

Quan diu “Medidas antisociales, y yo agregaría que difíciles, valientes y muy necesarias” li responem que a Compromís per Onil no podem assumir que es regale el desenvolupament del nostre territori a empresaris salvapàtries que mitjançant projectes especulatius hipotequen el futur del nostre poble. Tampoc, per humanisme i decència podem acceptar que es justifique l'acomodament de treballadors municipals per a regalar els mateixos serveis a empreses privades sense cap altra alternativa, i sense fer cas a les nostres propostes. Tampoc podem admetre que sota la possibilitat legal de prorrogar els presupostos, s'amague la inacció d'un govern sense cap altra iniciativa que

Editorial

Vergüenza propia

Llega un punto en que la paciencia, sea para azules, rojos o verdes, se acaba. Porque una cosa es la disciplina de partido y otra cosa es la desfachatez y la sinvergonzonería en el seno de una formación política donde, pase lo que pase, se publique lo que se publique y se impute a quien se impute, nadie sabe nada, a nadie le consta nada y nadie da la cara (un monólogo desde una pantalla de televisión para no tener que aguantar miradas ni preguntas incómodas no es precisamente dar la cara). Y es lo que ha pasado en el Partido Popular de Onil, cuyo Comité Ejecutivo al completo ha firmado un documento interno, al que ha tenido acceso este periódico, mostrando su rechazo ante los incontables casos de corrupción que salpican a diputados, alcaldes, concejales y ex altos cargos del propio Partido Popular, tanto a nivel provincial como autonómico y nacional. Para los *populares* colivencs, resulta “indignante que casi el 33% de nuestros diputados en las Cortes Valencianas estén imputados”, algo que para la mayoría de personas “es sinónimo de corrupción”, por aquello de que cuando el río suena es porque algo de agua, al menos, debe de llevar. Por tanto, desde el PP de Onil lo tienen claro, y así se lo han hecho constar en este escrito a la presidenta de la Diputación (Luisa Pastor), al presidente de la Generalitat (Alberto Fabra) y al presidente del Gobierno (Mariano Rajoy): para poder recuperar “la credibilidad que en estos momentos nos falta”, lo primero sería hacer dimitir a toda esta caterva de imputados por corrupción, a todos los niveles, en el seno del Partido Popular. Hacer limpieza, vamos, hasta que la Justicia decida sobre cada uno de los sospechosos. Sólo de esta forma, dando ejemplo quienes tienen que darlo, los ciudadanos tal vez volverían a confiar en un partido que, hoy por hoy, tiene todas las de perder.

La Foto



Indicaciones engañosas en Ibi

Esta semana han aparecido en algunos puntos de Ibi grandes paneles informativos con indicaciones para los turistas (se supone). Lo más llamativo es que el principal reclamo es el Museo Valenciano del Juguete, que lleva cerrado más de tres años y se supone que debería haber abierto el pasado mes de enero.

Así, las indicaciones señalan el camino para llegar a la antigua fábrica Payá, donde los interesados en visitar este museo se darán de bruces con una bonita puerta cerrada, pues de momento es todo lo que verán. Genial.

En mi molesta opinión

Privatizar sale caro, siempre



José Luis Fernández Rodríguez

Qué bonito verbo, este de “privatizar”. Qué moderno, qué liberal, cómo mola para estar acorde con estos tiempos de “los mercados”. Ahora le va a tocar a Radio Ibi y, una vez más, el principal argumento es que nos vamos a ahorrar dinero. Claro, lo típico en estos casos. ¿Cuánto nos llevamos ahorrando en teléfono, luz, agua... desde que se privatizaron aquellas mastodónticas empresas públicas? Miren sus recibos y se harán una idea, comparando con todos los impuestos que nos han bajado gracias a aquellas ideas felices de José María Aznar y Felipe González.

Vamos a anotar en nuestras libretas -con rotulador indeleble, para que no se borre- esa aportación de 135.000 euros que el Ayuntamiento va a poner este año para su todavía municipal emisora de radio y luego ya compararemos dentro de un tiempo a ver cuánto cuesta a la postre este servicio público cuando lo gestionen las siempre sabias manos privadas.

No me vale el precio de salida de la concesión, que anuncian de 40.000 euros, porque me resulta fácil hacer un poco de ciencia-ficción y -con el referente de tantas otras privatizaciones en España- recalcular hasta dónde se va a estirar esta broma, dentro de poco.

Para empezar, a esos 40.000 ya hay que sumarle los 50.000 euros que ha facturado en publicidad Radio Ibi en el último ejercicio. Eso, como mínimo, porque según se porten con su línea informativa, seguro que el Ayuntamiento les proporcionará algunos ingresos más, ya sea por la vía directa (“el Ayuntamiento de Ibi desea a los oyentes de Radio Ibi Felices Fiestas de Moros y Cristianos” y otros regalos por el estilo) o por la indirecta, diciéndole a Aquaguest, Fontanería X y Electricidad Y aquello de “aquí hay que poner publicidad”. De todas formas, estas contratas y proveedores notables nunca pierden, ya se encargaran ellos de inflar lo que cobran de las arcas municipales para compensar.

Porque, ¿se van a portar bien, los futuros gerentes de las ondas ibenses? Faltaría más. Ahora, mal que bien, si en la emisora se columpian mucho con el jabón a la alcaldesa, al menos está ahí la oposición para intentar frenarlos, pero cuando la cosa esté en manos de una empresa particular... que sabe quién aprueba la renovación de su contrato cada año, pues ya nos podemos hacer una idea del debate. El PP no tendrá más que quitarse de encima las críticas de la oposición como quien se sacude unas pulgas: “hablen ustedes con los responsables de la radio, que ahora es una empresa privada, yo no tengo nada que ver...”

Y dentro de unos años, entre el coste de la vida -que subirá vertiginosamente a ojos de los nuevos jefes de la emisora- y que puede ocurrir que la cosa sea menos rentable de lo que ellos habían calculado, como ha ocurrido en los estupendos hospitales privados de Alzira y Manises, pues se acaba inyectando más pasta pública y todo arreglado.

¿Será, pues, más barata una Radio Ibi privada? No ¿Y más libre? Tampoco, pero entonces ya nadie se acordará de cuando era municipal.

Menos mal que Juan Valls está ahí para garantizarnos que tendrá una programación de servicio público. Seguro que le escucharán mucho, a este concejal, quienes tengan que rentabilizar la cosa según criterios de mercado puro y duro.

Hay ya dos firmas interesadas en quedarse con la gestión de la emisora. No me extraña: instalaciones gratis sin pagar alquiler, un competidor menos (la emisora municipal, que pasa a la historia como tal, claro) y un mínimo de 8.000 euros al mes asegurados -entre los 3.000 y pico de la concesión y los más de 4.000 de publicidad actual-. Como probablemente no tendrá compromiso de quedarse con la plantilla actual, o “flexibilizará” sus condiciones laborales a las realidades del mercado privado, pues pronto tendremos en las ondas mucha música comercial, chimba chimba, programada por ordenador y pocos informativos, que eso es caro. Como mucho, conexiones en red a la Cope o alguna otra cadena de la cuerda ideológica, nada de enredar ni calentar la cabeza con Bárcenas y otras conspiraciones. Pan y circo y, de vez en cuando, alguna comparecencia institucional de la alcaldesa o su aliado Valls.

projectes megalòmans, o la falta de transparència referida al fet de voler pagar la totalitat del deute sense saber ni la provenença ni la legitimitat d'aquest.

No li apanyen les nostres propostes de dinamització econòmica i prefereix viure aïllat entre elms i flors, amb golfets i retallaetes, mentre no afronta el principal problema d'Onil que és l'atur, la dignitat dels nostres veïns i veïnes i la falta d'estimulació de l'economia productiva i sostenible. Tot açò ens sembla irresponsable i injust, i li demanem que baixi de “Mundo ilusión i el país de la piruleta” per a afrontar la realitat diària i quotidiana de totes les colivenques i colivencs. Sense ells no som res.

Compromís per Onil



<p>ESCAPARATE www.escaparatdigital.com info@escaparatdigital.com</p> <p>ESCAPARATE no se hace responsable de la opinión de sus colaboradores en los artículos publicados, ni se identifica necesariamente con el contenido de los mismos.</p> <p>Por motivos de espacio, ESCAPARATE se reserva el derecho de publicar cualquier artículo, carta o sección.</p>	<p>Edita: Àrea oberta comunicación</p> <p>Redacción y administración: Avda. Juan Carlos I, 63 Entresuelo - Local 5 03440 IBI (Alicante) Tels. 96 655 20 38 Móvil: 616 206 625</p>	<p>Director: José Manuel Solano Andreu</p> <p>Redacción: Pilar Luz César Manuel Romero</p> <p>Deportes: César Manuel Romero</p>	<p>Director Comercial: Francisco José Abarca Cruz</p> <p>Administración: José Miguel García</p> <p>Diseño y maquetación: AREA OBERTA, s.l.</p>	<p>Colaboradores deportivos: Ibi: Paco López, Vicente Vicedo (Rayo Ibense), Quintanilla (Peña Madridista), Pina y Calero (UD Ibense), Fernando Sanchis (Ibi FS)</p> <p>Castalla: José Payá Onil: Nacho Sempere Biar: José Ignacio Satorres Tibi: Eladio Cremades</p>	<p>Opinión: José L. Fernández, Juan J. Fernández, Vicente Sanjuán</p> <p>Ilustraciones: Javier Campoy, Vicente Blanes</p> <p>Fotografía-colaboraciones: Verdú Fotógrafo, Manuel Iváñez, Fotos Juan, Raúl Fuster, Paco Crespo, Josefina Molina, ASA3, Fotos Durá, Fotos Lledó, Salu Ribera, Pardines, Ángel Casarejos</p>	<p>Fotografía: AREA OBERTA, s.l. José María Gómez</p> <p>Imprime: Servicios de Impresión de Levante, S.A. Depósito legal: A -1.092 - 1991 ISSN: 1131-7752</p>	<p>Reservados todos los derechos. Este periódico no puede ser reproducido, ni en todo ni en parte, por medio alguno cualquiera que sea su naturaleza y técnica, ni puede ser transmitido por ningún sistema de comunicación, ni sus contenidos radiados o emitidos por emisoras de radio o televisión, aún citando la fuente de procedencia, sin permiso previo, expreso y documentado del editor propietario de la publicación.</p>
---	--	---	---	--	--	---	---

Comarca

Ibi / Tibi / Biar
Onil / Castalla

La Asociación de Comparsas de Onil recoge 1.800 firmas para que la Embajada sea declarada Bien de Interés Cultural

La concejalía de Fiestas, la Comisión de Vaca y la cofradía de Sant Roc organizan en Castalla el *I Mig Any de Vaca*

TABLA DE RETRIBUCIONES DE LOS EDALES DE IBI TRAS EL ACUERDO ENTRE EL PP Y CDL						
SALARIOS ACTUALES				SALARIOS TRAS EL ACUERDO PP-CDL		
CONCEJAL	DEDICACIÓN	MENSUAL	ANUAL	VARIACIÓN %	MENSUAL	ANUAL
Mayte Parra Almiñana	parcial	893,64 (x12)	10.723,68	- 2 %	876 euros	10.513 euros
Concejales Delegados de Área						
Rafael Serralta (PP)	100%	2.959,47 (x14)	41.432	- 6 %	2.785 euros	38.995 euros
Fuensanta Carrillo (PP)	100%	2.959,47 (x14)	41.432	- 6 %	2.785 euros	38.995 euros
Juanjo Santoyo (PP)	100%	2.959,47 (x14)	41.432	- 6 %	2.785 euros	38.995 euros
Amparo Pina (PP)	100%	3.238,00 (x14)	45.332	- 6 %	3.064 euros	42.894 euros
EU						
Luis Emilio Bernabeu (EUPV)	parcial	974,8 (x12)	11.698	- 50 %	417 euros	5.849 euros
Santiago García Devesa (EUPV)	100%	2.472,0 (x14)	34.608	- 58 %	1.044 euros	14.623 euros
ADli						
Nicolás Martínez	parcial	2.363 (x14)	31.687	- 55 %	1.044 euros	14.623 euros
Ana Tello	parcial	1.044 (x14)	14.623	- 55 %	1.044 euros	14.623 euros
Concejales con delegación						
Sara Díaz (PP)	parcial	(hasta sept. 2012) 894 (x12)	10.723	+ 50 %	(x 14) 1.218 euros	17.060 euros
Antonio Rico (PP)	parcial	(hasta sept. 2012) 894 (x12)	10.723	+ 50 %	(x 12) 1.422 euros	17.060 euros
Abel Martínez (PP)	parcial	(hasta sept. 2012) 894 (x12)	10.723	+ 50 %	(x 12) 1.422 euros	17.060 euros
Gloria Llinares PP	parcial	(hasta sept. 2012) 894 (x12)	10.723	+ 50 %	(x 12) 1.422 euros	17.060 euros
Rubén Barea PP	parcial	894 (x12)	10.723	0 %	(x 12) 894 euros	10.723 euros
Juan Valls (CDL)	parcial	1.044 (x14)	14.623	0 %	(x 14) 1.044 euros	14.623 euros
Concejales sin delegación						
Susana Hidalgo (PSOE)	100%	2.541,66 (x14)	35.583	- 30 %	(x 14) 1.740 euros	24.372 euros
Alberto Hernández (PSOE)	parcial	487,44 (x12)	5.849	0 %	467 euros	5.849 euros
Arturo Domenech (PSOE)	parcial	487,44 (x12)	5.849	0 %	467 euros	5.849 euros
Vicente Bernabeu (PSOE)	parcial	487,44 (x12)	5.849	0 %	467 euros	5.849 euros
Yolanda Venteo (PSOE)	parcial	893,64 (x12)	10.727	- 45 %	467 euros	5.849 euros
Nuria Pina Huertas (POSE)	parcial	487,44 (x12)	5.849	0 %	467 euros	5.849 euros

Valls aprueba una rebaja de sueldos a todos los ediles mientras mantiene intacto el suyo

El recorte a la oposición llega hasta un 60%, en el caso de EU y de ADli, eliminando las dedicaciones exclusivas

A los concejales del PP se les rebaja sólo un 6% y mantienen los cinco liberados

A Mayte Parra se le reduce un 2% de los 893 euros de indemnización que se suman a los 56.895 euros como diputada

Pilar Luz. IBI

En puertas de la aprobación del presupuesto de 2013, PP y CDL se han puesto de acuerdo para eliminar las retribuciones por dedicación exclusiva a los grupos de la oposición, al aplicar una rebaja en los sueldos que, en el caso de ADli y EU, supera el 55%. Sin embargo, el Grupo Popular

conserva sus cinco liberados (ya que el sueldo de Agüera se reparte entre cuatro ediles del PP) y el único sueldo que no se toca es el de Juan Valls, que mantiene intactas sus retribuciones. A los populares liberados se les rebaja la nómina un 6% de media. La alcaldesa también sufre un recorte del 2% en la indemnización que percibe por asistencia a plenos y juntas de gobierno.

Valls afirma que ha dado su apoyo a la propuesta popular sin que haya mediado negociación alguna y explica que el PP “ha seguido nuestro criterio”, en relación a la moción que presentó el CDL a finales del pasado año, en la que proponía rebajas de más de 70% para los sueldos de la oposición y del 17% para los liberados del PP. También proponía en su moción el CDL quitar-

les a cuatro ediles populares los 11.000 euros anuales que reciben de más por el reparto del sueldo del exconcejal Miguel Ángel Agüera, una medida que ahora ya ni se contempla. El PP ha sabido suavizar el drástico recorte que proponía Valls, sobre todo para los suyos, y, de paso, acabar con un pacto de retribuciones que lleva funcionando 17 años en el Ayunta-

miento y que se instituyó (por cierto, a propuesta del PP) para garantizar el trabajo de fiscalización de los grupos de la oposición. El concejal del CDL, sin duda el más beneficiado, explica que la propuesta de recorte de sueldos se incluirá en los presupuestos municipales para lo que será necesario modificar las bases de ejecución.

Casal de l'Or

COMPRA DE

ORO y PLATA

MÁXIMA AMABILIDAD Y DISCRECIÓN

PAGAMOS EL MÁXIMO PRECIO

42€

HASTA 2013

EN SEGUN JORNADA Y COTIZACIÓN DIARIO BOLSA DE ORO

9 d'Octubre, 1 - Ibi

(Frente Supermercado Día)

tel. 96 633 49 38

Juan Valls mantiene el reparto del sueldo de Agüera a cuatro ediles del PP pese a declarar que estaba “completamente en desacuerdo”

El debate sobre los sueldos arrancó en noviembre con el polémico reparto del sueldo del exedil imputado y el portavoz del CDL afirmó estar “contrariamente en que se aumente el sueldo a los concejales”

Escaparate. IBI

En declaraciones a Radio Ibi el pasado 20 de noviembre, el concejal de CDL, Juan Valls, afirmaba textualmente sobre el reparto del sueldo de Agüera entre cuatro concejales del PP: “Esto era inoportuno haberlo presentado ahora, y en los momentos estos tan difíciles en donde hay mucha gente en Ibi que está cobrando una miseria... Cuando me enteré de esta noticia (reparto del sueldo) me fui directamente a las personas que tengo que ir a decirle que no estoy de acuerdo. Que el CDL no está de acuerdo con ninguna subida.

Nosotros estamos dispuestos a que eso no se lleve a cabo. Y el CDL está completamente en desacuerdo y contrariamente que se aumente el sueldo a los concejales. Y no sería un aumento, sería una concesión de lo que Miguel Angel cobraba como liberal (sic) retribuido en varios concejales del gobierno. Pero así y todo estamos completamente en desacuerdo”.

Dos meses después de estas declaraciones, el edil centrista no sólo no ha hecho valer su opinión sino que se desdice de lo dicho y acepta una propuesta del PP que mantiene el aumento de la retribución a cuatro concejales populares.

Fue Juan Valls, a raíz de la decisión del PP, quien inició en noviembre pasado este polémico debate presentando una propuesta con drásticos recortes, sobre todo, para las filas de la oposición.

En su moción inicial, eliminaba también el reparto de los sueldos para el PP pero, una vez más, su compromiso político con Mayte Parra, le ha hecho recular.

Los cuatro ediles populares son los únicos que mejoran su retribución respecto a sus salarios iniciales desde que comenzó la legislatura.

(En Escaparatedigital la declaración radiofónica de Juan Valls)



Juan Valls, derecha, durante el congreso del CDL en Madrid en octubre, un día después del polémica Pleno de la subida del agua en el que se ausentó

La oposición denuncia que la medida persigue “castigar” su trabajo de control al gobierno

El PSOE revela que Valls y Parra le ofrecieron conservar su dedicación exclusiva a cambio de eliminar las de ADI y EU

Pilar Luz. IBI

Para la portavoz del Grupo Municipal Socialista, Susana Hidalgo, esta moción no viene motivada por un ahorro para las arcas municipales, “ya que de ser así, la rebaja en las retribuciones de los concejales del PP y CDL hubiera sido similar a la aplicada al resto de grupos. Con esta moción se persigue desmantelar a la oposición para que no puedan seguir controlando la acción de gobierno y destapando casos de corrupción. El PP, en connivencia con el CDL, pretende controlar de forma absoluta y sin oposición el Consistorio”.

Susana Hidalgo revela que “tanto Mayte Parra, como Juan Valls, portavoz del CDL, ofrecieron al Grupo Socialista conservar su dedicación exclusiva a cambio de apoyar la supresión de las dedicaciones exclusivas de los

dos otros grupos de la oposición”. Según la edil, “el grupo socialista no está dispuesto a vender su voto en apoyo de una decisión claramente injusta que sólo busca la impunidad de acción con el dinero público de

“El PP, en connivencia con el CDL, pretende controlar de forma absoluta y sin oposición el Consistorio”

los dos grupos en el poder, por lo que damos por hecho que, de prosperar dicha moción en el próximo pleno, perderemos la

dedicación que nos corresponde. La alcaldesa se encuentra acorralada por múltiples asuntos de corrupción y no puede permitirse una oposición en condiciones de seguir controlando su gestión”.

En la misma línea se ha expresado el portavoz de ADI, Nicolás Martínez, para quien la medida atenta contra la ética y la dignidad y “castiga” la labor de la oposición. “Lo que resulta sangrante -añade Martínez- es que la alcaldesa se haya estado beneficiando del pacto de retribuciones desde 1995 y ahora lo elimine de forma arbitraria”.

Además, critica que en vez de esperar a la nueva ley del Gobierno que regulará el funcionamiento de los ayuntamientos “aquí por la santa voluntad de un concejal con el que hemos sido críticos, se elimina a la oposición”.



Los grupos de la oposición en un pleno

Santiago García, portavoz de EU, califica la propuesta de “totalitaria”, en la que se persigue sólo “ahogar a la oposición y no permitirle trabajar”.

García considera que la medida es la respuesta “al daño que hemos hecho al equipo de gobierno con nuestro trabajo de

control y fiscalización” y asegura que no existe ninguna razón objetiva para adoptarla, “es, simplemente, una inquina personal”.

La oposición anuncia enmiendas a esta propuesta y advierte que responderán a la misma “con más trabajo y dedicación si cabe”, afirma Hidalgo.

Miro Mar
FLORISTERIA
C/ Salvador, 9
Tel. 96 655 19 96 • IBI

CASTELLÓ, S.L.
CARPINTERIA DE ALUMINIO Y P.V.C.
AVDA. AZORIN, 23 • IBI
TELÉFONO Y FAX: 966 551 738

TINTORERIA DOMINGO

LIMPIEZA EN SECO
LAVANDERÍA

SERVICIO A DOMICILIO
ESPECIALISTA EN LIMPIEZA DE PIEL Y ALFOMBRAS
C/. Murillo, 19 - Tel. 96 655 05 41 - IBI

Restaurante “El Picaor”

Especialidades en:

- Jamón de Jabugo • Lomo Ibérico
- Mariscos y Pescados Frescos
- Arroz a Banda • Habichuelas con Perdiz

Ctra. Ibi-Castalla Km. 1 • IBI
Tel.: 96 555 35 43

CURSO DE FOTOGRAFÍA DIGITAL

Inicio el próximo lunes día 25 de febrero

¡Últimas Plazas!

www.escueladefotografos.com



Uno de los muebles por lo que se pregunta es la gran mesa de madera

Tras la apertura del Museo de la Fiesta

Sobre el rastro de los muebles de la Casa Gran

P.L. IBI

La instalación del Museo de la Fiesta en la Casa Gran ha obligado a desalojar de muebles y enseres esta casa señorial del siglo XVIII, que anteriormente fue sede del Museo del Juguete.

En el último Pleno, la concejal socialista Yolanda Venteo preguntó sobre el paradero de estos muebles y, principalmente, sobre el de la gran mesa de madera que presidía una de las habitaciones. En respuesta, el

concejal de Fiestas, Juan Valls, informó que dos sillones se han depositado en la sacristía de la iglesia de la Transfiguración y que parte de la vajilla de la Casa Gran sirve ahora de decoración del Museo de la Fiesta.

Sin embargo, no tuvo contestación para el resto de enseres. Valls afirmó que averiguará dónde han ido a parar. Al parecer, según ha explicado a este periódico, la mesa podría haberse desmontado y almacenado en los bajos del Ayuntamiento.



El director del centro muestra los aseos que deben ser adaptados

Conselleria presupuesta sólo 50.000 euros para la reforma del Sanchis Banús

P.L. IBI

De los tres millones de euros que iba a destinar Ciegsa para la reforma del colegio Sanchis Banús y que anunció en marzo de 2011 la alcaldesa, finalmente el presupuesto se ha quedado en 50.000 euros, según ha podido saber este periódico, ya que la concejal de Educación, Fuensanta Carrillo, no quiso revelar la cifra en el último Pleno. Carrillo reconoció que la cantidad no es suficiente para solucionar el deterioro estructural que padece el centro de

educación especial, ya que sólo el arreglo de las ventanas tiene un coste de 200.000 euros.

La edil explicó que se ha solicitado al técnico de Conselleria un presupuesto global de todas las reparaciones “y si no dan más dinero habrá que ir otra vez a hablar con la consellera”. La alcaldesa, aunque indicó que no se conformará con este presupuesto, reconoció también que “ahora no va a llegar más dinero” por la situación económica y recordó las inversiones en Educación de pasadas legislaturas.

BREVES

Gestiones para crear locales de ensayo musical

El concejal de Juventud, Abel Martínez, informó en el último Pleno que está trabajando con la Asociación de Juventudes Musicales de Ibi para crear locales de ensayo.

El edil argumentó que se trata de un compromiso electoral que le gustaría hacer realidad este año.

De momento, se ha establecido un calendario de reuniones con la citada asociación para plantear propuestas y sugerencias.

Cancelada la petición de reconocimiento a Manuel Serrano

El portavoz del EU, Santiago García, ha pedido la cancelación del expediente de reconocimiento institucional a Manuel Serrano Lomas, en respuesta a la petición de su viuda, que alega razones exclusivamente familiares.

La viuda del histórico dirigente de CCOO, para quien EU solicitó un reconocimiento institucional y el nombramiento de Hijo Adoptivo, ha expresado su voluntad de solicitar este desestimiento, alegando razones familiares que prefiere dejar en la intimidad. EU respeta la voluntad de la familia y ha presentado el escrito solicitando la cancelación de este expediente.

Según García, “para EU es muy importante impulsar reconocimientos de este tipo a las labores de la lucha de clases y el sindicalismo, pero es mucho más importante respetar las decisiones de la familia de Manuel Serrano Lomas, escuchamos sus argumentos y no podemos más que respetarlos profundamente, y seguir al pie de la letra sus instrucciones.”

El expediente de reconocimiento a Emilio Bernabeu Pastor sigue su procedimiento.



Falta de luz en las rotondas

La falta de iluminación en las rotondas de acceso a Ibi por la avenida de la Provincia fue una de las quejas ciudadanas que planteó el portavoz de ADI, Nicolás Martínez, en el último Pleno.

La edil de Servicios Públicos, Fuensanta Carrillo, informó que la citada iluminación depende del Ministerio de Fomento y que las farolas se apagan “cuando pasan menos de 20.000 vehículos al día”. Martínez replicó que, sin embargo, en Castalla están encendidas.



Ampliación del Casal Jove

Debido a la gran acogida que ha tenido el Casal Jove, el Ayuntamiento ha decidido ampliar el espacio para el ocio de los jóvenes. Según explicó el edil Abel Martínez, se están habilitando los espacios contiguos y el objetivo “es que destinen a la realización de talleres”. La portavoz socialista, Susana Hidalgo, ha solicitado que se estudie la viabilidad de aprovechar también el espacio de la antigua escuela de panadería.

LAVADO ARTESANAL

CAMBIO DE ACEITE Y FILTRO 50€

LAVADERO KM.0

- LAVADO DE MOTOR
- LIMPIEZA DE TAPICERÍA
- LIMPIEZA DE VEHÍCULOS
- ACCESORIOS EN GENERAL
- CAMBIO DE ACEITE Y FILTROS
- RECOGIDA Y ENTREGA A DOMICILIO
- REPARACIÓN DE TAPICERÍA EN COCHES Y MUEBLES

Rafael Alberti, 5 • Ibi • Tel. 96 638 18 58 • Móvil: 617 146 337

El Cantonet de la Foia

TAPERÍA - CERVECERÍA - CAFETERÍA

Amplia terraza exterior todo el año

CERRADO LUNES

Joan Fuster, 7 (junto Parque Giravella) • Ibi • Tel. 617 974 109

El concejal de Hacienda entrega las facturas de las compras del exedil a los grupos de la oposición

El PP entrega las facturas de las Visa de Agüera pero no las de Mayte Parra

El exedil adquirió, entre 2003 y 2006, artículos por valor de 7.400 euros que no se encuentran en el Ayuntamiento, pero el delito de apropiación indebida ya ha prescrito

Pilar Luz. IBI

El exedil Miguel Ángel Agüera compró, con cargo a la tarjeta municipal, equipos y material informático y fotográfico por valor de 7.406 euros.

Asimismo, adquirió con la Visa tres regalos de boda para diferentes diputados del PP por valor de 973 euros. Todos estos cargos se realizaron entre 2003 y 2006. Ese último año, Agüera se vio obligado a devolver la tarjeta al Ayuntamiento, a raíz de las constantes preguntas y denuncias del PSOE sobre los extractos de las tarjetas que aparecían en la contabilidad.

El equipo de gobierno entregó la pasada semana a los grupos de la oposición las facturas que detallan las compras.

El informe, además de contener una descripción de los artículos adquiridos (grabadora y cámara red por 985 euros; tarjetas gráficas, adaptador y teclado por 169 euros; tarjeta SD y dos ordenadores Hewlett Packard por 1.810 euros; o New APC Smart-Ups por 800 euros, entre otros muchos), afirma que los citados bienes "no están ni han estado en el Ayuntamiento".

La portavoz socialista, Susana Hidalgo, agradeció en el último Pleno el ejercicio de transparen-



Una de las facturas correspondiente a una compra realizada por el exdíl Miguel Ángel Agüera

cia que estaba realizando el actual equipo de gobierno, aunque recordó que entre la documentación faltan todavía las facturas correspondientes a la tarjeta de la alcaldesa y que también reclaman los grupos de la oposición.

Mayte Parra afirmó que ella nunca las usó para comprar regalos. Según ha podido saber este periódico, muchos de los gastos de la Visa de la alcaldesa corresponden a comidas y aloja-

mientos.

Hidalgo señaló que seguirán trabajando y pedirán que se devuelvan de todos los artículos.

También pidió el portavoz de ADli, Nicolás Martínez, que el Ayuntamiento tome medidas "porque estos aparatos no están aquí" e ironizó sobre Agüera indicando "debe tener montada la habitación del pánico"

Prescripción del delito
La entrega de estas facturas

después de haber pasado cuatro años desde su fecha de adquisición imposibilita cualquier acción legal contra el autor "porque el delito de apropiación indebida ha prescrito", según señaló Nicolás Martínez.

Para la portavoz socialista, Susana Hidalgo, la entrega ahora de la documentación "es una manera de calmar a la opinión pública cuando ya no se les pueden reclamar responsabilidades legales".

Qué dicen los internautas... sobre privatizar Radio Ibi

Vicente j. Sanjuán: Al igual que muchos medios de comunicación públicos, Radio Ibi tenía los días contados como tal. Juan Valls, como empresario liberal, se tiene que dar cuenta que el juguete para emitir sus encíclicas nos cuesta demasiado cuando son momentos para gastar el dinero público en cosas mas necesarias. Lo siento por Pedro Martos, amigo de hace muchos años. Será interesante ver a quién se le da la gestión del juguete, tiene muchos novios.

Otro Ibense: Seguro que la empresa que gestione Radio Ibi, tendrá como condición primordial fomentar y difundir los sermones de la Alcaldesa y del impre-sentable bufon del CDL, si antes me daban asco oírlos, ahora apaga y vámonos, entrará Radio Intereconomía, o cualquier otra emisora pepera de mierda al servicio de la Alcaldesa. Otra cosa los trabajadores actuales de Radio Ibi, serán despedidos?

Pico de oro: Para qué tanta prisa por privatizar la radio y despedir a los actuales trabajadores? Si lo que quieren es ahorrar, bajen la subvención anual a menos de la mitad y dejen que se queden Lola, Damián y Pedro, o es que ya no les sirven a sus intereses? Y cómo es que ya hay dos ofertas si ni siquiera ha pasado por pleno si se va a privatizar ni hay pliego de condiciones? Muchas cosas raras veo yo aquí.

Xavi: Sr Valls, no se vaya usted a Madrid, y esconda la cabeza como hizo cuando en el pleno del Ayuntamiento de su pueblo, del cual por desgracia es usted concejal, se aprobó el tema del agua, de las subidas, etc... Se acordará verdad, todo lo que dependa de usted es para echarnos a temblar, y ahora los trabajadores de Radio Ibi que tiemblen si dependen de usted, sr. Concejal. Si van a privatizar Radio Ibi, cierren esta emisora.

Radio mayteparra: Para que se enteren los ciudadanos de Ibi: Mayte lo único que quiere es convertir la emisora en una radio para imbeciles. Poca información política, poca crítica a su gestión y a lo que está por venir, y muchos horóscopos y dedicatorias musicales, que es lo que mejor le va a este personaje. Ni ahorros, ni gaitas por el estilo.

Alfredo: Radio Ibi parece los coches de choque, atracción de Feria, cutre, desfasada, antigua, solo con dedicatorias musicales. Hace falta más profesionalidad y sobre todo una programación con mas contenido, tertulias, programas deportivos, participación ciudadana, AA.VV, instituciones locales, una emisora independiente, aunque sera difícil estando el PP si vuelve a manipularla, si no cambia que la cierren YA.

Solicitada por el Ayuntamiento

El juzgado deniega la medida cautelar de prohibir la reincorporación del gerente del Polideportivo

P.L. IBI

La titular del juzgado de instrucción número 1 de Ibi ha denegado la medida cautelar solicitada por el Ayuntamiento para que se prohibiera la reincorporación del gerente del Polideportivo a su puesto de trabajo

apelando a su condición de imputado en una causa judicial.

El gerente Antonio López, que está siendo investigado por falsedad en documento, malversación de caudales públicos y blanqueo de capitales, se reincorporó a su puesto el 30 de enero, tras casi un año de baja laboral.

En el auto, la juez explica que el procedimiento penal no contempla este tipo de medidas cautelares para delitos contra la administración pública y explica que la alcaldesa dispone de otras facultades disciplinarias como la apertura de expedientes de suspensión de empleo y sueldo.

Asimismo, señala que no es comprensible la medida argumentando ocultación o alteración de pruebas "cuando a pesar del tiempo transcurrido desde la incoación de la causa no se ha solicitado ninguna diligencia relacionada con la documental que se dice se pretende proteger".

QUESERÍA DEL VALLE DE TIBI
Queso de Cabra Artesano

AUTÉNTICOS QUESOS FRESCOS ARTESANOS Y MÁS...

Horario: lunes, martes y jueves, de 9:30 a 13 h. y de 15 a 17 h. Miércoles y viernes, de 15 a 19 h. Sábados, de 10:30 a 13 h.

Mercados miércoles: Biar; viernes: Onil; domingo: Torremanzanas

Lilian B. Gut "Lilí"
Avda. de la Pau, 10 • Tibi • Tel. 636 635 053

SI BUSCA RESPUESTA a sus problemas emocionales, de salud, de pareja...

BALDOMERO
vidente con gran experiencia y sabiduría

CURACIÓN POR IMPOSICIÓN DE MANOS, CARTOMANCIA...

C/. Maestro Giner 4, 3º C • Onil • Tel. 686 185 247

duet

C/LEPANTO Nº13 CASTALLA (ALICANTE)
TLFNO: 965561006

Cocinas - Armarios - Vestidores - Panelaciones - Puertas - Portones
Tarima - Parquet - Baños - Reformas - Interiorismo - Diseños 3D

www.duetsoluciones.com info@duetsoluciones.com

La publicación ha sido editada por la Diputación de Alicante

Técnicos de Ibi elaboran una guía para ayudar a los jóvenes a viajar por Europa

Escaparate. IBI

Los jóvenes de la provincia de Alicante cuentan a partir de ahora con una Guía de Recursos Europeos editada por la Diputación de Alicante y elaborada por los dos técnicos ibenses del Centro de Información Juvenil (CIJ).

La diputada de Igualdad y Juventud, Mercedes Alonso, presentó el lunes 18 de febrero esta guía, elaborada en colaboración con Rafael Garrido y Miguel Castellar.

Alonso destacó que la Diputación "está muy comprometida con la juventud y, en su afán por consolidar un futuro digno, pone a su disposición mecanismos básicos en los procesos de formación y búsqueda de empleo que les ayuden a lograr sus metas".

La Guía de Recursos Europeos, editada en formato CD y en papel, recoge, de forma sencilla y accesible, los recursos disponibles para hacer que los viajes al extranjero, ya sea por ocio o por motivos de formación y empleo, sean lo más seguros posibles.

La publicación está dividida en cinco grandes áreas: Viajar por Europa (documentación, alo-



Los técnicos Rafael Garrido y Miguel Castellar junto a la diputada Mercedes Alonso, en la presentación

jamiento, transporte, etc); Estudiar en Europa (intercambios, becas, cursos de idiomas...); Trabajar en Europa (mercado laboral, curriculum vitae, red Eures,...); Voluntariado en Europa (campos de trabajo, tipos de voluntariado...) y otra manera de conocer Europa (premios, concursos, campamentos...).

Cada una de estas áreas está

dividida en secciones que cuentan con pequeños espacios de información donde se puede encontrar, principalmente, enlaces relacionados con el tema que se está tratando; desde direcciones postales de lugares estratégicos hasta agencias y escuelas que ayudan a los jóvenes a tramitar su estancia, estudios o búsqueda de empleo en el extranjero.

ro.

La Diputación de Alicante ha editado un millar de unidades del CD con información en castellano y valenciano. Asimismo, su contenido se puede descargar en formato pdf desde el mismo disco. Los interesados en esta guía pueden solicitarla enviando un correo electrónico a la dirección juventud@dip-alicante.es.

BREVES

Presentación de la revista de Semana Santa

La Junta Local de Cofradías de Semana Santa ha organizado el acto de presentación de la revista y el cartel anunciador.

Tendrá lugar el sábado 23 de febrero en la iglesia de Santiago Apóstol después de la Eucaristía de las 19 horas.

A continuación se celebrará el concierto de Semana Santa a cargo de la Unión Musical de Ibi y la Coral Ibense.

Los actos continuarán el viernes 1 de marzo con la veneración del Cristo de la Columna. Desde las 9 a las 21 horas.

Curso básico de informática e internet en el centro Ibicon

El centro de estudios Ibicon organiza un curso básico de informática e internet que dará comienzo el 5 de marzo. El curso es de 20 horas, finalizando el 11 de abril.

Se impartirá los martes y jueves de 9,30 a 11,30 horas y el precio es de 30 euros.

El 3 de marzo bajo el lema 'Con tu presencia, nos haces visibles'

ADIBI organiza la IV Marcha Solidaria por las enfermedades raras

Por la tarde se celebrará el tercer festival de baile en el Teatro Río

P.L. IBI

La Asociación de Discapacitados de Ibi celebrará el 3 de marzo el Día Mundial de las Enfermedades Raras con la IV Marcha Solidaria, que este año lleva por lema: Con tu presencia, nos haces visibles.

La marcha saldrá las 11 horas desde la puerta del Ayuntamiento, recorriendo varias calles del casco urbano, para finalizar en la plaza Reyes Magos.

Contará con la colaboración del grupo de batukada *Trenca-Toms*, Club de Atletismo Teixereita, Danza Fusion y AMSonido, y la asociación anima a todos los ciudadanos a sumarse a esta iniciativa "para que las personas que padecen una enfermedad rara no sean invisibles para la sociedad". Por cada inscripción a la marcha, se realizará una donación simbólica de 1 euro.

El dinero recaudado irá destinado a ayudar a los afectados

por una enfermedad rara y sus familias.

Festival solidario

Por la tarde, se celebrará el III Festival de Baile, a cargo de la academia de Pastora Sánchez.

Más de 135 alumnos participarán en este festival, con bailes de flamenco, español y clásico, cuya recaudación se destinará íntegramente a ADIBI.

El festival se celebra en el Teatro Río a las 18 horas.



Marcha solidaria por las enfermedades raras del pasado año

TODO PARA LA HOSTELERÍA
Bebida, Alimentación...
Especialidad en lotes para empresas
Venta al público

Sandibi
Distribuciones

Pol. Ind. L'Alfàs III • C/. León, 12 • Ibi
Tel. 619 411 831 • E-mail: info@sandibi.com

VM Radio
88.0 fm www.vmradio.com

HISPANITAS GEOX 24HRS Fluchos Clarks

Cristi
REBAJAS REBAJAS

www.calzadoscristi.es

EJuster
Fotógrafo

Vicente Aleixandre, 4 • IBI
(Rotonda Estadio Clement)

Tel. 96 555 20 70 - 630 26 25 83
www.ejuster.com

Ambas entidades firmaron el miércoles 20 de febrero un convenio

El Museo de Ibi y el Nacional de Ciencias Naturales colaborarán para la divulgación de la biodiversidad

Escaparate. IBI

El Museo de la Biodiversidad de Ibi y el Museo Nacional de Ciencias Naturales han firmado un convenio que permitirá, a partir de ahora, mantener una estrecha colaboración para el desarrollo y promoción de actividades científicas y museográficas, con especial atención en la divulgación científica de la biodiversidad.

La firma tuvo lugar el miércoles 20 de febrero en la Universidad de Alicante con la asistencia de Esteban Manrique, director del Museo Nacional de Ciencias Naturales, Manuel Palomar, rector de la UA, M^a Amparo Pina, teniente de alcalde de Urbanismo y Medio Ambiente, Eduardo Galante, director del CIBIO, y Amparo Navarro, vicerrectora de Investigación, Desarrollo e Innovación.

Posteriormente, todos los asistentes se han trasladado a Ibi para visitar el Museo, instalado en la antigua fábrica Payá, acompañados además por diferentes miembros de la corporación municipal y del consejo de

Medio Ambiente.

El acuerdo permitirá potenciar el museo de Ibi y situarlo a una esfera nacional, e incluso internacional, a través del desarrollo de programas conjuntos y de un futuro depósito de fondos museográficos.

El director del museo nacional se mostraba contento tras la visita, "me ha gustado mucho todo lo que he visto. Gracias al CIBIO y al Ayuntamiento, el proyecto del Museo de la Biodiversidad es muy factible y, además, con capacidad para mantenerse en el tiempo".

También la edil Amparo Pina expresa su deseo "de seguir caminando de la mano por mucho tiempo" y agradecía a Manrique su consideración y el valor que desde el organismo que representa se le ha dado a la labor que realiza el museo de Ibi.

Museo de la Biodiversidad

El Museo de la Biodiversidad de Ibi es fruto del convenio firmado en 2004 entre el Ayuntamiento y la Universidad de Alicante, a través del Instituto Uni-



La concejal de Medio Ambiente, el director del Museo de Ciencias Naturales y el director del CIBIO en Ibi

versitario de Investigación CIBIO. En 2007 fue reconocido como museo de la Generalitat Valenciana, entrando a formar parte de la red cultural de la Comunidad. Mantiene dos exposiciones permanentes: Biodiversidad Mediterránea y La Biodiversidad Amenazada, y otras

muchas de carácter temporal.

Museo de Ciencias Naturales

El Museo Nacional de Ciencias Naturales es una institución única dentro del CSIC porque, además de llevar a cabo investigación científica puntera, gestiona una importante colección de

especímenes y desarrolla un programa de exposiciones y actividades educativas dirigidas al público general.

El objetivo común de todas las actividades del museo es promover un conocimiento más completo de la diversidad del mundo natural.

 ¿NECESITA DINERO URGENTE...? NOSOTROS SE LO PRESTAMOS

CONTACTE CON NOSOTROS CRÉDITO INMEDIATO

CONSULTA Y ESTUDIO GRATUITO  **627914835 / 627914832**

 **MARMOLES MAIGMO**

INNOVACIÓN Y SERVICIO

Especialidad en trabajos de:
MÁRMOL • GRANITO • CUARZO • CORIAN

Pol. Ind. Riu - C/ 21 de juliol, 10 • CASTALLA
Tel. 96 556 12 86 • maigmo4@gmail.com

Visión
% dioptrías
Sin gafas ni lentillas

Corrige tu vista mientras duermes

Plaza Miguel Servet, 4
Tel. 96 655 36 90 - Ibi

 **Ibi Óptics visual**

Taller: Saca el mayor partido a tu iPad



Conoce nuevas aplicaciones
Aumenta tu productividad
Saca el máximo rendimiento para tu negocio
Da soluciones rápidas a tus clientes

26 de Febrero, 5 y 12 de Marzo
De 19 a 21 Horas

Lugar: Sede de IBIAE
50 € + IVA

  Más info e Inscripción: 96 655 17 30 comunicacion@ibiae.com



El grupo disfrazado de los personajes de la serie Picapiedra se llevó el primer premio



El grupo disfrazado de Compro Oro consiguió el tercer premio

Tibi se vuelca con la fiesta de Carnaval

Cientos de vecinos participaron en el concurso de disfraces organizado por la banda de música y la Tasca

P.L. TIBI

La localidad de Tibi celebró el sábado 16 de febrero la fiesta de Carnaval, que organizan la Sociedad Musical La Magdalena y la Tasca.

Cientos de vecinos participaron en el desfile y también en el concurso, que premió a los mejores disfraces. El primer premio fue para el grupo Picapiedra; el segundo premio para la parodia de Rita, fallera mayor y mascletà; el tercero, para el grupo de Compro Oro; y el cuarto, para los roqueros. Los premios consistieron en descuentos en las tiendas locales.



Parodia de Rita, fallera mayor y mascletà consiguió el segundo premio



El cuarto premio fue para el grupo disfrazado de roqueros

AUDITORIO CASA DE CULTURA

23 FEBRERO
22:00 H

COLABORACIÓN
3€

ONIL

BUENAS VIBRACIONES SIN SENTIDO

PEQUEÑO OBSEQUIO PARA LAS 100 PRIMERAS PERSONAS.

SORTEO DE 5 DISCOS FIRMADOS Y DEDICADOS PERSONALMENTE POR LOS COMPONENTES DEL GRUPO.

ARTE EN DIRECTO CON EL MAGNÍFICO LEONARDO BARRACHINA.

AGRADECIMIENTOS PARA NUESTROS ORGANIZADORES Y COLABORADORES.

REPORTAJE SOCIAL
ESTUDIO FOTOGRAFICO
FOTOGRAFIA INDUSTRIAL
DVD INTERACTIVOS

LLEDU

Fotografo

Calle Convento 14 CASTALLA **TF. 965560850**

www.lledofotografo.com

OTOGRAFÍA

Raúl FUSTER

Azorín 2, bajo - Castalla - Tel. 96 656 05 99 - 637 597 297

Gráficas Crisval

C/ Sevilla Nº33 • IBI
Telf. y Fax: 96 555 4784
crisval@aju.es



Se celebra el sábado 23 de febrero

Más de 300 carrascas para el Día del Árbol en Biar

P.L. BIAR

El Ayuntamiento de Biar destinará más de 300 pequeñas carrascas a repoblar la zona del vertedero *dels pins de Cutilla*, en el Derramador, con motivo de la celebración del Día del Árbol.

La actividad se celebra el sábado 23 de febrero y el punto de partida será la plaza de la Iglesia, a partir de las 10 horas. Los participantes pueden llevarse sus propias herramientas. El Ayuntamiento obsequiará a todos los asistentes con un refresco.



Asistentes al curso celebrado en la Casa de Cultura de Biar

Clausura en Biar del curso para cuidadores de dependientes

P.L. BIAR

El 18 de febrero se clausuró el curso de cuidadores no profesionales para personas dependientes, que ha contado con la colaboración de la concejalía de Sanidad y Servicios Sociales del Ayuntamiento de Biar, el departamento de enfermería del Centro de Salud y la psicología del servicio de atención a la familia y la infancia.

Estos cursos tienen como objetivo facilitar los conocimientos básicos para mejorar el cuidado socio-sanitario de personas en situación de dependencia. Todas las personas que han participado en esta edición tienen a su cargo una persona en situación de dependencia.

El club local de *Pilota*, en colaboración con el Ayuntamiento y la Federación de *Pilota* Valenciana han preparado una programación repleta de actividades y partidas para celebrar la inauguración oficial del Carrer de Pilota, el fin de semana del 23 y 24 de febrero.

La concejal de AIDU vuelve a su puesto de trabajo pero mantiene las concejalías

Explica que el Ayuntamiento no tiene dinero para pagar tanto sueldo

P.L. TIBI

La concejal del grupo independiente AIDU, Sofía Vilchez, que sustenta la gobernabilidad del PP en el gobierno local, ha decidido reincorporarse a su empleo anterior para descargar a las arcas municipales del pago de su sueldo. Vilchez ha ejercido desde el inicio de la legislatura como concejal con dedicación exclusiva dentro del equipo de gobierno ostentando las concejalías de Urbanizaciones, Turismo, Transporte, Mujer y Medio Ambiente.

Ahora la edil independiente ha decidido dejar de percibir un sueldo municipal "porque el Ayuntamiento no tiene poder adquisitivo para pagar tanto sueldo", señala. Vilchez percibe 1.190 euros mensuales netos.

Sofía Vilchez explica que "el sueldo lo dejo a los trabajadores y a los proveedores y me voy a mi trabajo pensando en la economía de mi pueblo y del Ayuntamiento". Las medidas de recorte también alcanzan a los responsables del PP puesto que el alcalde percibirá, a partir de ahora, el 50% de su salario y la edil de Hacienda, Maribel Galiano, se queda con el 80%.



Sofía Vilchez, concejal de AIDU

La edil descarta, en esta decisión, discrepancias con el PP asegurando que se siente muy respetada dentro del equipo de gobierno. Por ello, no abandona sus delegaciones y seguirá asumiendo la gestión de las áreas que llevaba hasta ahora. "Vendré a las comisiones, a los plenos y a todas las reuniones".

La decisión fue comunicada en el último Pleno, donde se aprobó el presupuesto municipal para este ejercicio.

petada dentro del equipo de gobierno. Por ello, no abandona sus delegaciones y seguirá asumiendo la gestión de las áreas que llevaba hasta ahora. "Vendré a las comisiones, a los plenos y a todas las reuniones".

Durante todo el fin de semana del 23 y 24 de febrero

Exhibición de juego en la inauguración del Carrer de Pilota de Tibi

P.L. TIBI

El club local de *Pilota*, en colaboración con el Ayuntamiento y la Federación de *Pilota* Valenciana han preparado una programación repleta de actividades y partidas para celebrar la inauguración oficial del Carrer de Pilota, el fin de semana del 23 y 24 de febrero.

Esta instalación, promovida por el anterior equipo de gobierno socialista, dispone de una cancha artificial de 76 metros de largo, 16,5 de alto y 7,5 metros de ancho, cubierta y con iluminación y permite la práctica de este deporte autóctono en todas sus modalidades:

Llargues, palma, perxa, raspall y galotxa.

Programa de actividades

El sábado será el 'día del club' y, con tal motivo, tendrá lugar la presentación de la escuela de *pilota* y de todos los equipos que competirán esta temporada 2013.

Se han organizado dos partidas de primer nivel: a *palma*, frente al equipo de Agost (campeón de segunda división y recién ascendido a primera categoría) y la gran partida de primera de *llargues*, donde Tibi (actual campeón) se enfrentará al poderoso equipo de Sella.

El domingo día 24 le tocará

el turno a los mejores equipos de las escuelas de pilota de la Comunidad Valenciana, con la disputa de la fase final del campeonato autonómico de *galotxa*.

El club de *pilota* de Tibi se fundó en 2001 con sólo un equipo en la tercera categoría de *llargues*. Doce años después, la progresión social y deportiva ha sido impresionante.

Actualmente, cuenta con 30 niños en la escuela y en la última temporada 2012 ha conseguido los títulos de campeón de primera categoría de *llargues*, subcampeones juveniles de *llargues* y campeones de Europa de clubs en la II Campions Coupe de *llargues*, entre otros.

sencillos
divertidos
soñadores
encantadores
pacientes
delicados
provocativos
emotivos
tiernos
actuales
naturales
ingeniosos
maravillosos
diferentes...

MANOLO
fotografía creativa
manolofoto@wanadoo.es
www.manolofoto.es

en nuestro estudio Tfno.966550716

TODO PRENSA
Reparto a empresas y comercios

AVDA. DE LA PAZ, 10 • IBI
TEL. 96 555 06 82

paco
crespo

c/ ravalet 40 ibi
Tels.: 96 655 32 30 / 609 65 79 50

ESTANCO DULZURA

TABACO, CAVA
QUINIELAS Y REVISTAS
ARTÍCULOS DE REGALO
PAPELERÍA

C/ COMUNEROS DE CASTILLA, 2
IBI 03440
ALICANTE
T:965 550 886

Quiosco Les Tres, 27

Tel. 96 655 13 67 • C/Les Tres, 27 • 03440 IBI

Prensa • Revistas • Quinielas

VIENES? tus eventos antes de que ocurran

www.vienes.com

de papel

Kiosco Montilla desde 1967

dequiosco@terra.es

Mercado Central - Puesto nº 1
y C/. Dr. Ferrán, 1
Tel. Fax: 96 655 20 78 • IBI

Onil acude a una feria para captar visitantes de los cruceros que recalén en Alicante

César Manuel Romero. ONIL

Representantes del Ayuntamiento, de la Oficina de Turismo y de los museos de la Muñeca y del Aceite acudieron el miércoles 13 de febrero al Encuentro sobre Tráfico de Cruceros en el Mediterráneo, que se celebró en la Estación Marítima de Alicante y donde participaron más de 55 entidades y empresas del sector turístico de la provincia.

Dirigido a profesionales del ámbito portuario, de la industria auxiliar, agencias de viaje, instituciones relacionadas con la promoción turística y gestores de

servicios hoteleros, esta iniciativa, organizada por la Fundación Puerto de Alicante, constaba de tres fases: una mesa redonda, reuniones bilaterales entre touroperadores del sector y representantes municipales y una feria expositiva de productos y destinos con varios stands.

Para la delegación colivenca, el objetivo de acudir a este certamen era claro: 'entrarles por los ojos' a los touroperadores y delegados de las agencias de viajes participantes para que incluyan a la villa muñequera en las excursiones, habitualmente optativas, que organizan los cruceros



Al certamen turístico, celebrado el 13 de febrero, asistieron representantes de los museos de la Muñeca y el Aceite de Onil, el técnico de Turismo Víctor Berenguer, el alcalde, José Ramón Francés, y el edil de Fiestas, José Luis Castelló

que recalán en el puerto de Alicante, para distraer a los viajeros durante su estancia en la capital.

Así, los representantes colivenca aprovecharon para 'vender' los principales atractivos turísticos de la villa, sobre todo el Museo de la Muñeca, el Museo

del Aceite, la exposición de trajes festeros y el Palacio del Marqués de Dos Aguas.

También acudieron a este encuentro el Ayuntamiento, la Oficina de Turismo y la Asociación de Hostelería y Turismo de Biar, amén de la Costa Blanca

en su conjunto, bajo el paraguas del Patronato Provincial de Turismo, que expuso en su stand el nuevo material promocional de los municipios con los criterios de imagen unificada por comarcas y los calendarios con la nueva campaña de la Costa Blanca.



ACTIVIDADES FEBRERO-MARZO

Taller de Monólogos.
9 y 23 de Febrero. 2 de Marzo.
De las 10:00 a las 13:00 h. En Casal Jove.
Taller Gratuito.
Inscripción en el Centro Cultural.

Concierto.
Sábado 23 de Febrero.
A cargo de: **BUSCANDO SIN SENTIDO.**
A las 22:00 h.
En el Auditorio del Centro Cultural.
Entrada: 3€

Jornadas de CX-BOX.
8 y 9 de Marzo.
En Casal Jove. Entrada Gratuita.
Inscripciones en CIJ-Casal Jove.

Gala de la juventud.
22 de Marzo.
A las 20:30 h. En el Auditorio del Centro Cultural.
Gala realizada como pro-ayuda para el viaje al Mundial de Orientación de los alumnos del IES La Creueta.
Entrada: 3€

Para más información:
Centro de Información Juvenil de Onil
(situado en la sala polivalente de la Casa de la Cultura)
Teléfono: 96 654 47 45 (extensión 45)
E-mail: joventut@onil.es







Un detalle de la Finca Casa del Derramador, en Caudete (Albacete)

Un aceite elaborado en la Cooperativa de Onil gana una cata nacional

C.M.R. ONIL

Recientemente se celebró en Córdoba una cata de aceites con los productores de aceite *gourmet* más significativos de España, donde, de entre 80 aceites participantes, destacó como el mejor el aceite de oliva virgen extra de Olivares del Derramador, variedad arbequina.

Este aceite se elabora actualmente (por decantación natural, sin centrifugado) en la Cooperativa-Almazara de Onil y se comercializa por todo el mundo.

Las olivas proceden íntegramente de la finca familiar Casa del Derramador (ubicada en Caudete), donde se cultivan más de 100.000 olivos con modernos sistemas de riego y abono.



GRUPO CENTRO ORO

COMPRO ORO Y PLATA

Venda el oro y plata que no utiliza y obtenga el máximo precio en el centro de Ibi.

Máxima amabilidad, confianza y seguridad.
Beneficiarse del precio máximo: hasta 44 euros.

C/ RAMÓN Y CAJAL, 7 - IBI (JUNTO A LA NOTARÍA) - Tel. 96 555 27 33

POLÍTICA

Constituida oficialmente la formación *Compromís*

Compromís nació oficialmente en Onil en la Asamblea Local celebrada el viernes 15 de febrero, “como mucho más que la suma del *Bloc*, *Iniciativa del Poble Valencià* y *Els Verds*, sino que nace como un movimiento ciudadano capaz de hacer crecer y vertebrar los compromisos de los colivencs cansados tanto del bipartidismo como de los partidos de toda la vida”, explican desde el seno de esta formación valencianista, que añade que “la política del bien común, la proximidad, la transparencia y la democracia real y participativa serán algunos de los valores fundamentales que definirán *Compromís per Onil*”.

El nuevo portavoz local, Tono Esteve, señala que su pretensión es hacer de Onil “un pueblo donde vivir y trabajar”, luchando contra “el principal problema actualmente: el paro”.

Finalmente, Esteve define la nueva Ejecutiva Local como “un grupo de personas que trabajamos y trabajaremos día en día para mejorar la situación de nuestro pueblo, para lo cual pensamos que lo principal es la participación y abrimos las puertas a todas las personas que tengan este propósito. Creemos en la democracia, el progresismo, la economía sostenible y productiva y aspiramos con ilusión a liderar el cambio por un futuro mejor en nuestro pueblo”.

Esta Ejecutiva está formada por:

- Tono Esteve (portavoz local).
- Andreu Vidal (Secretaría de Finanzas).
- Arnau Alberó (Secretaría de Organización).
- Agustí Pastor (Secretaría Institucional).
- Albert Mira (Secretaría de Comunicación).
- Xavier López de Pablo (Secretaría Sectorial).

La Asociación de Comparsas recoge 1.800 firmas para que la Embajada sea BIC

También pide que las Fiestas de Moros y Cristianos reciban la declaración de Bien de Interés Turístico

César Manuel Romero. ONIL

La comisión que trabaja desde junio de 2012 para conseguir que la Embajada de Onil reciba la declaración de Bien de Interés Cultural (BIC) ha recogido 1.800 firmas de ciudadanos, informa la Asociación de Comparsas de Moros y Cristianos ‘Virgen de la Salud’, institución que pretende también que las Fiestas Patronales colivencas sean declaradas Bien de Interés Turístico.

Completo y riguroso informe

En la actualidad, expertos y voluntarios están realizando un estudio exhaustivo de las caracte-



Momento de la Embajada de Onil (archivo)

rísticas históricas, culturales, antropológicas y literarias de las Fiestas y la Embajada, una de las más antiguas de España.

La preparación de este comple-

to y riguroso informe, junto con la documentación necesaria, cuenta con la “apreciable” colaboración del Ayuntamiento de Onil, según las citadas fuentes.

FOTO: SALU RIBERA

BREVE

Los días 9 y 17 de marzo, viajes de las asociaciones de amas de casa y jubilados

La asociación de Amas de Casa de Onil ha organizado un viaje a la localidad turolense de Alcalá de la Selva para el sábado 9 de marzo, al precio de 25 euros.

Los participantes saldrán desde Onil a las ocho de la mañana y ya a las nueve está previsto un almuerzo-degustación de productos artesanos de Teruel. A las 11:30 horas, visita guiada a Alcalá de la Selva y seguidamente comida y baile.

Por su parte, la Asociación Democrática de Jubilados y Pensionistas de Onil ha organizado, para el 17 de marzo, un viaje a las fallas de Valencia, al precio de 15 euros, con parada en los famosos bocadillos de Alberic.

El PP de Onil lamenta la corrupción en el seno del partido a nivel nacional y pide que los imputados dimitan

C.M.R. ONIL

El Comité Ejecutivo del Partido Popular de Onil aprobó por unanimidad, el pasado 9 de enero, un escrito en el que los *populares* colivencs lamentan los casos de corrupción en el seno de este partido a nivel nacional, autonómico y provincial, solicitando, además, la dimisión de los imputados por corrupción que ocupen cargos orgánicos dentro del PP o cargos institucionales, puesto que “ello redundaría, sin lugar a dudas, en la buena imagen del Partido Popular de cara a la ciudadanía”.

En este escrito, que se ha hecho llegar a algunos comités ejecutivos del PP y a los presidentes del partido a nivel provincial, autonómico y nacional, el Comité Ejecutivo del PP de Onil con-

sidera “indignante que casi el 33% de nuestros diputados en las Cortes Valencianas estén imputados”, algo que para la mayoría de los ciudadanos “es sinónimo de corrupción”, por lo que “creemos, con toda sinceridad, que estos diputados, alcaldes, concejales y ex altos cargos del partido deben abandonar su escaño, puesto o cargo y marcharse a su casa, ya que su permanencia es contraproducente y corrosiva para la buena imagen del Partido Popular, y sólo así conseguiremos la credibilidad que en estos momentos nos falta”.

Asimismo, en este acuerdo, los *populares* colivencs se comprometen a “dimitir inmediatamente”, tanto de su cargo como del partido, “en el supuesto caso de ser imputados por corrupción”.

Subvención de 300.000 euros de la Generalitat

C.M.R. ONIL

La conselleria de Infraestructuras, Territorio y Medio Ambiente pagará este año al Ayuntamiento de Onil la cantidad de 300.000 euros en calidad de “cobertura de compromisos ejecutados pendientes de pago”.

La subvención aparece en los documentos oficiales con la finalidad de “contribuir a la

rehabilitación de la *Casa de l'Hort*”.

El alcalde de la villa, José Ramón Francés, explicó a Escapate que estos 300.000 euros corresponden a las subvenciones de la Generalitat ya aprobadas pero que están aún pendientes de pago.

Esta aportación autonómica se halla en el Presupuesto de la Generalitat Valenciana del año 2013.

Verdú

REPORTATGES FOTO CARNET RETRATS FOTOGRAFIA PUBLICITARIA SERVICIO DIGITAL REVELADO 1 HORA
Av. de la Paz, 22 • Tel. 96 655 76 77 • ONIL

FLEONIL, S.L.

asesoría integral de empresas

fleonil@fleonil.com
Av. Constitución, 27 - 2º Dcha. • ONIL • Tel.: 96 655 78 79 • Fax 96 556 47 93

GENERALITAT JOVE IVAJ

QUIERES EL CARNET JOVE?

El Carnet Jove tiene validez en toda España y en más de 40 países europeos. Te permite obtener descuentos en comercios, transportes, museos, espectáculos, deportes, etc. así como en actividades organizadas por el IVAJ.GVA JOVE.

Entre otros puedes obtener descuentos en:

- Comercios, autoescuelas, peluquerías, tiendas
- Actividades culturales y deportivas
- Transporte urbano e interurbano
- Ofertas especiales de viajes
- Alojamientos para tus viajes y actividades

REQUISITOS PARA OBTENERLO:

- Tener entre 14 y 30 años
- Tasa del año 2013: 8,24 €

En el pago de la tasa, las familias numerosas disfrutaran de beneficios fiscales.

DONDE? En el Casal Jove, (centro cultural de Onil), Martes-viernes 18.00h-20.30h

Llevando el DNI (fotocopia), FOTO (en color) y 8,24 €



FOTO: BATASONI

En el Parque Municipal se instalaron varios hinchables para niños

Éxito de la 1ª edición del Mig Any de Vaca

C.M.R. CASTALLA

La Comisión de Vaca, la Co-fradía de San Roque y la concejalía de Fiestas organizaron por primera vez el Mig Any de

Vaca, que se celebró de una forma sencilla pero divertida el sábado 16 de febrero. Por la mañana hubo hinchables y carretones en el Parque Municipal y por la tarde, misa.

curso: MONITOR/A de ocio y tiempo libre

Organiza:



INICIO: 1 MARZO 2013 (fines de semana)

LUGAR: Castalla (Espai Jove)

250 horas

HOMOLOGADO POR EL IVAI

INSCRIPCIONES HASTA EL 25 DE FEBRERO

c/ Antiga Bassa la Vila (Casa Cultural)

Teff: 965560028 juventud@castalla.org



COLABORA



Estudiantes de la localidad conocen *in situ* el Castillo

Gracias a un programa de colaboración entre el Ayuntamiento y los centros educativos (IES, Rico Sapena, M^a Asunta y Muntori)

Escaparate. CASTALLA

Recientemente comenzó una nueva edición del programa de colaboración entre el Ayuntamiento de Castalla (mediante el Servei Municipal de Patrimoni Cultural) y los centros educativos de la localidad.

El objetivo de esta iniciativa, que arrancó en el año 2009, es acercar de manera sencilla el patrimonio cultural a los estudiantes de la localidad, para que conozcan sus valores y las funciones que desarrolla en nuestra sociedad.

Tras varias charlas, tanto en el Instituto de Educación Secundaria Enric Valor como en los colegios Rico Sapena, María Asunta y Muntori, los alumnos visitaron el Castillo para conocer mejor su historia.

Por cierto que la conselleria de Cultura ya ha comenzado a tramitar el expediente por el que el Castillo de Castalla y su entorno, incluida la Ermita de la Sang, serán declarados Bien de Interés Cultural (BIC).



Pruebas de idiomas y ESO en el IES Enric Valor

Escaparate. CASTALLA

Los interesados en someterse a la prueba extraordinaria para la obtención del título de Graduado en Secundaria Obligatoria pueden presentar sus solicitudes hasta el 28 de febrero en la Secretaría del Instituto de Educación Secundaria Enric Valor de Castalla. A esta prueba pueden presentarse aquellos jóvenes mayores de 18 años que, al finalizar la Educación Secundaria Obligatoria (ESO), no hayan conseguido aprobar, como máximo, cinco materias de la etapa. Los jóvenes objeto de esta prueba pueden presentarse durante los dos cursos académicos siguientes al que

concluyeron su permanencia en el centro (es decir, hasta cumplir los 20 años). Sin embargo, el requisito de edad se podrá rebajar de forma excepcional hasta los 16 años para el alumnado que tenga un contrato laboral que le impida acudir al centro educativo en régimen ordinario, o bien sea deportista de alto rendimiento.

Por otro lado, los días 27 y 28 de febrero tendrán lugar en este mismo centro educativo las pruebas para obtener los certificados de nivel básico de inglés y francés (A2) según el Consejo de Europa, que posibilitan el acceso al nivel intermedio de inglés o francés en la Escuela Oficial de Idiomas.

Jornada gratuita sobre cómo acceder a fórmulas de financiación alternativas

La primera actividad resultante del reciente convenio de colaboración entre el Ayuntamiento de Castalla y la Fundación Empresa Universidad de Alicante (Fundeu) se desarrollará el jueves 28 de febrero en la Casa de Cultura, a las 19:30 horas, donde están invitados empresarios, emprendedores y ciudadanos en general que estén interesados en conocer cómo acceder a fórmulas de financiación alternativas, cómo obtener financiación pública para sus proyectos, o bien necesiten información acerca de deducciones fiscales o asesoramiento personalizado a la hora de la financiación de proyectos.

PRECIOS SIN

info@construccionesgarfio.com
www.construccionesgarfio.com

COMPETENCIA

CONSTRUCCIONES Agustín

REFORMAS integrales o parciales.
REHABILITACIÓN de edificios.
COLOCACIÓN de ascensores.
CONSTRUCCIÓN de: Viviendas, Naves industriales, Piscinas...

639 635 494

Begoña

Estilistas

NUEVO SERVICIO Respondemos tus consultas de belleza en: info@begonyaestilistas.com

VISITE NUESTRA WEB
www.begonyaestilistas.com

IBI • Murillo, 11 • 966 551 440
IBI • Av. de la Provincia, 2 • 966 554 068
ALCOY • El Camí, 59 • 965 545 808

Restaurante Les Eres

CALIDAD Y SERVICIO A SU JUSTO PRECIO

Gran surtido en aperitivos, montaditos, pescados, mariscos y carnes.

Especialidades en cochinillo, pierna de cabritillo, gazpachos, migas y hojaldre de mero.

Menú del día: 10€
Menú picoteo: 15€
Menú especial de la casa: 25€

Terraza exterior - Cerrado los lunes

Les Eres, 76 • Ibi • Tel. 96 555 23 00

AVENIDA

Librería - Papelería "NINES"

Avd. Constitución, 10 - ONIL
Tel. 96 556 47 40

Duro enfrentamiento entre PP y PSOE por la organización de la Feria de San Isidro del año pasado

El TSJ anuncia que la edil de Fiestas, Magda Durà, será citada "en calidad de imputada"

Escaparaté. CASTALLA

El Juzgado número 1 de Ibi ha abierto diligencias previas ante la denuncia presentada por el Grupo Municipal Popular de Castalla contra la edil de Fiestas, Magdalena Durà (PSOE), por un presunto delito de negociación y actividades prohibidas, informa el Tribunal Superior de Justicia (TSJ), que ha comunicado a Escaparaté que los ocho denunciantes (los ediles del Partido Popular) ya han prestado declaración en el citado juzgado, mientras que "próximamente" se citará a la denunciada, "en calidad de imputada".

Según la denuncia, la edil socialista, por medio de una empresa "de la que es administradora y única propietaria, por sí misma o ayudada por terceros, contrató la prestación de los servicios del Mercado Medieval de la Feria de San Isidro de Castalla" del año pasado.

Para ello, añaden los populares, bien directamente o por

medio de empresas interpuestas, como una sociedad cooperativa, supuestamente subcontrató determinados servicios y gestionó este evento, "como hacía antes de acceder a la Concejalía".

A juicio del Grupo Popular, y así lo expone en su denuncia, Durà obtuvo presuntamente "unos beneficios de los que se ha lucrado".

Los ocho ediles del PP del Consistorio castallense ratificaron el lunes 18 de febrero ante el Juzgado de Instrucción número 1 de Ibi la citada denuncia, interpuesta por ellos en julio de 2012 ante la Fiscalía Anticorrupción de la Audiencia Provincial.

Un mes después, la acusación pública remitió una denuncia a los juzgados ibenses al entender que los indicios relatados por los populares evidenciaban elementos suficientes para adoptar esta iniciativa jurídica.

De hecho, la Fiscalía expuso en su escrito remitido al juzgado decano de Ibi que los denunciantes (los ocho conceja-



Corte de la cinta inaugural de la Feria de San Isidro 2012

les del PP) adjuntaron hasta once documentos "que, analizados, inicialmente corroboran los hechos denunciados".

Señalan los ediles populares que la empresa de Durà, dedicada al montaje, organización y comercialización de ferias populares y, particularmente, de mercados medievales, fue adjudicataria en los últimos años del Mercado Medieval de Castalla a través de un procedimiento negociado sin publicidad que

permite invitar a tres empresas del sector para que presenten sus ofertas.

Sin embargo, el Grupo Municipal Popular sostiene en su denuncia que en la edición del año 2012 no se acudió al citado procedimiento, pues "los servicios adjudicables fueron fraccionados en varios contratos individuales suscritos directamente y sin licitación por Durà, previo acuerdo de la Junta de Gobierno Municipal".

Compromís "confía en la buena fe de Magda Durà"

1. *Compromís per Castalla* confía en la buena fe de la actuación de la edil Magda Durà.

2. Las acusaciones que ahora se investigarán demuestran que el PP continúa con su dinámica de buscar el poder por cualquier medio.

3. *Compromís per Castalla* exige que se respete el derecho constitucional a la presunción de inocencia y recuerda que corresponde a la acusación demostrar los hechos, y no al acusado demostrar su inocencia.

4. En el supuesto de que la Justicia encuentre indicios de delito o irregularidad en la actuación de Magda Durà, *Compromís per Castalla* pediría su cese en caso de ser imputada judicialmente (hecho que no se ha producido), y posteriormente su reincorporación en caso de ser declarada inocente.

5. Mientras no se produzca ninguna medida judicial derivada de la investigación, *Compromís per Castalla* continuará trabajando junto a los concejales del PSOE con voluntad de servicio y actuando de manera transparente al servicio de los ciudadanos de Castalla.

Firmado: Lusa Monllor, Secretaria local de *Compromís per Castalla*

El PSOE replica al PP: "Cree el ladrón que todos son de su condición"

Grupo Municipal Socialista

La táctica de difama que algo queda, ya se puso de manifiesto en un Pleno pasado en el que se llegó a utilizar una estrategia tan ridícula como enseñar un acta notarial vacía de contenido, simplemente buscando el efecto que sobre el público en general produce esa frase de "tenemos un acta del notario".

Pero vayamos al asunto. Lo único e importante del tema es que Magda Durà ha conseguido desarrollar una Feria de San Isidro con más atracciones y espectáculo que en años anteriores y con mucho menos coste, y eso presuntamente les duele a los del grupo municipal del PP.

Es inevitable que una persona

que es concejal y profesional del tema al mismo tiempo pueda desligar o separar su función como concejala de sus conocimientos como profesional. Y Magda lo único que hizo es desarrollar su función como concejala y aportar sus conocimientos y experiencia como profesional. Dos trabajos por el precio de uno, el de concejala.

En concreto, se dice en la noticia que los concejales del PP afirman que la empresa contratada al efecto no tuvo ninguna intervención en el evento. Tendrán que demostrarlo, pues nuestra versión es que fue la empresa que organizó y engalanó el evento. Trabajo por el que cobró lo pactado. Eso sí, contó con la ayuda de Magda que,

cobrando su sueldo de concejala, aportó además su experiencia y sus medios. Y tanto es así que la Feria salió mejor y más barata.

¿Dónde está el beneficio de la adjudicación? Evidentemente, en las arcas municipales; pero la pregunta es: si piensan que Magda ha podido lucrarse, ¿no será porque ellos se lucraron más los años anteriores en los que el Ayuntamiento pagó más por lo mismo o menos?

Supongo que los concejales del PP deben saber dónde fueron a parar las diferencias de precio de la Feria 2012 y las anteriores. Y quizás por eso piensan lo que piensan de Magda. Ya lo dice el refrán: "Cree el ladrón que todos son de su condición".

Los socialistas creen que el Grupo Municipal Popular ataca a Durà por ser la hermana del presidente del PP local

Según la alcaldesa, los concejales del PP "quieren matar dos pájaros de un tiro"

Escaparaté. CASTALLA

La alcaldesa de Castalla, Maite Gimeno (PSOE), ha afirmado que la denuncia del Grupo Municipal Popular contra la edil de Fiestas, la también socialista Magdalena Durà, "es fruto de la división interna de los populares" en Castalla.

Según Gimeno, el exalcalde y portavoz del PP en el Ayun-

tamiento de Castalla, José Luís Prats, "pretende atacar a su rival interno" y presidente del partido, Juan José Durà, "a través de su hermana", que es la edil socialista Magdalena Durà.

De esta forma, en palabras de la primera edil castallense, los concejales populares "quieren matar dos pájaros de un tiro".

MARUCOM
INTERNET RURAL

Casas · Casas de Campo · Pymes
Soluciones Económicas, Rápidas y Eficientes

info@marucom.es
639 124 519 / 965 562 146
C/ Alcalde Juan Rico 7, Castalla

CERVESERÍA

TAPAS CASERAS
BOCADILLOS
MONTADITOS
PLATOS COMBINADOS

Comidas Caseras, por encargo:
ARROCES, GAZPACHOS,
MIGAS, GACHAMIGA, etc.

Miércoles y domingos
por la mañana: COCAS FRITAS

Amplia variedad de CHOCOLATES,
BATIDOS, TÉS y GRANIZADOS

Avda. Constitución, 24 • Onil • Tel. 96 556 59 67

CASSANA

RESTAURANT

Abierto de martes a domingo. Viernes y sábado noche
Terraza de verano

Carretera d'Alacant, 6 • CASTALLA • Tel. 96 654 30 55
www.cassana.es

La comarca sufre una oleada de robos violentos en casas, gasolineras, industrias y comercios

Los delincuentes emplean en algunos de sus asaltos armas de fuego para intimidar a sus víctimas y llevarse el botín

A.Q./JMS IBI

Inseguridad en sus negocios, en sus hogares, incluso en sus mismos puestos de trabajo. Así es como se sienten algunos vecinos de la Foia de Castalla, víctimas o no, tras los robos cometidos en las últimas semanas en la comarca. Nadie ni nada se salva: transeúntes, pisos, casas de campo, bares, tiendas, naves industriales, incluso las gasolineras.

Pero lo que preocupa a las Fuerzas y Cuerpos de Seguridad es el empleo de armas de fuego para perpetrar dichos robos. Como el ocurrido el 15 de febrero en la gasolinera de Tibi. Dos hombres amenazaron con una recortada (escopeta de caza manipulada) al trabajador de la estación de servicio. Eran las diez de la noche, se estaba cerrando ya el establecimiento, cuando los ladrones accedieron, le intimidaron y se llevaron toda la recaudación: 3.000 euros. Por el momento no hay detenidos.

En Ibi, la Policía investiga varios asaltos a viviendas ocurridos en la calle Alicante, Nueve de Octubre y San Isidro, de Ibi. Según fuentes cercanas al caso podría tratarse de los mismos delincuentes, ya que emplean el mismo *modus operandi*: el descuelgue, como se conoce en la jerga policial, es decir se descuelgan (con cuerdas) por los patios interiores de los edificios y una vez allí, entran a las viviendas por la ventana. De esta manera se cometieron tres robos en sendos domicilios el jueves 14 de febrero. En uno de los hogares se apoderaron de



Refuerzo en el equipo de investigación de la Guardia Civil de Ibi.

varias joyas, así como de diferentes objetos de valor. Hasta el cierre de esta edición no se habían llevado a cabo detenciones relacionadas con estos hechos.

Un vehículo sospechoso con sorpresa en su interior

Al abrir el maletero, los agentes se encontraron con varias prendas de ropa sueltas y con sus respectivas etiquetas, presuntamente de procedencia ilícita. Fue una patrulla de la Guardia Civil de Ibi la que se percató del vehículo sospechoso, por lo que le dio el alto. En el coche viajaban un hombre y una mujer. Los hechos sucedieron el jueves 21 de febrero a la una y media de la tarde en la calle Reyes Católicos de Ibi.

Los 'cacos-agrícolas' ponen en jaque a la Policía

Electrodomésticos, maquinaria agrícola y diversos objetos, algunos de gran valor económico. Es lo que han robado en diferentes casas de campo ubicadas en la partida l'Almarra, entre Castalla e Ibi. Los hechos sucedieron a última hora del 14 de febrero y también el 17 de febrero. Fuentes cercanas a la investigación señalan que los ladrones accedieron a las viviendas forzando las cerraduras, puertas y también verjas exteriores.

Escaparaté viene informando de estos robos que llevan de cabeza a las Fuerzas y Cuerpos

de Seguridad. De hecho, desde finales de enero la Comandancia de la Guardia Civil de Alicante ha destinado algunas patrullas de la USECIC (Unidad de Seguridad Ciudadana) al puesto de la Benemérita de Ibi para reforzar la seguridad. Estos grupos, como ya adelantó este periódico, están formados por agentes cuyo principal objetivo es ofrecer una respuesta más rápida a los problemas de delincuencia en zonas y momentos puntuales. Además, la unidad de investigación de la Guardia Civil de Ibi se ha reforzado.

Los ladrones vuelven al polígono

Aún no se han recuperado del susto tras sufrir un atraco a punta de pistola en las instalaciones de un conocido negocio ibense, cuando otros dos establecimientos ubicados en uno de los polígonos industriales de Ibi han sufrido de nuevo la visita de los delincuentes. En esta ocasión robaron, hace unos días, en un bar y en una fábrica. Uno de los vigilantes que patrulla los polígonos ibenses se percató de un vehículo sospechoso y alertó a la Guardia Civil. La investigación sigue abierta y no se descarta que los autores de los tres robos sean las mismas personas. Los empresarios de Ibi, a través de su asociación IBIAE, han manifestado la falta de seguridad en los polígonos ibenses.

Se deja las llaves puestas y le roban unas horas el coche

La Policía Local de Ibi ha recuperado, recientemente, un vehículo que fue sustraído. Todo apunta a que el propietario del coche se dejó las llaves puestas, alguien se percató del descuido y se lo llevó. Aunque en este caso, el dueño de lo ajeno se lo pensó, quizá, dos veces y tras varias horas dejó estacionado el vehículo en otra calle diferente. Eso sí, el susto que se llevó el dueño del automóvil, no se lo quita nadie.

Un juzgado de Ibi tacha de "abusiva" la cláusula de los intereses de demora y anula la polémica 'cláusula suelo' de una hipoteca

Un auto judicial refleja que los intereses al 19%, tres veces superiores a lo normal, son más que "desproporcionados"

A.Q. IBI

Los juzgados, por fin, están acabando con algunas de las prácticas abusivas bancarias que sufren diariamente los clientes. En un caso, al que ha tenido acceso Escaparaté, el Juzgado número 2 de Ibi ha declarado nulas dos cláusulas de un préstamo hipotecario: las referentes a los intereses de demora, así como la cláusula de suelo.

Concretamente, el auto se centra en los intereses de demora hipotecaria (es decir los intereses que se generan cuando no se puede pagar la hipoteca). Para el juez, la cláusula que fija dichos intereses en el 19 % es "abusiva" por ser "desproporcionados" (tres veces más que el

interés normal).

"A título de ejemplo, una deuda de 100.000 euros al 20% anual, crece 20.000 euros cada año, por lo que al final de la ejecución hipotecaria se debe casi más dinero de intereses que de capital, por lo que aún habiendo pagado 10 años de préstamo, el banco te reclama más que el dinero que te prestó en su día, no teniendo en cuenta todo lo que ya has pagado, lo que claramente es contrario a Derecho", explica Francisco Moreno Arranz, abogado ibense que se opuso a la demanda de dicha ejecución hipotecaria.

Cien euros al mes "de más"

La resolución también declara nula la denominada cláusula

suelo, condición que muchas entidades bancarias han ido incluyendo en sus escrituras de préstamo. "Esto significa que por mucho que baje el euribor, como mínimo vas a pagar el interés fijado como 'suelo'. Esta cláusula está produciendo actualmente verdaderos quebrantos de cabeza a todos los hipotecados que cuando firmaron su hipoteca no fueron informados de dicho límite, ya que el euribor está en mínimos históricos y los que tienen esta limitación no se están beneficiando de ello", expresa Moreno. Por ejemplo, una persona con una hipoteca de 100.000 euros a 30 años está pagando unos 100 euros mensuales "de más", cuando el interés sube no hay "techo" y pagas lo que



toca, explica el letrado ibense. En el caso al que ha tenido acceso Escaparaté, la entidad BBVA fijó un interés del 15 %, "sabiendo perfectamente que solamente ellos se benefician del

suelo y nunca les perjudicará el techo, por lo irreal de que se supere alguna vez", subraya Moreno. La resolución judicial también condena a la entidad a pagar las costas.

Deporte

Envía la información de tu equipo, club o logros deportivos personales a: deportes@escaparedigital.com

Del 22 al 24 de febrero en Ibi, Campeonato de España de Fútbol Sala Adaptado

César Manuel Romero. IBI

La Unión Deportiva Rayo Ibense organiza el Campeonato de España de Fútbol Sala para Paralíticos Cerebrales, que se celebra en el Polideportivo Derramador del viernes 22 al domingo 24 de febrero, con la participación de seis equipos: Rayo Ibense, Disport 'A', Disport 'B', Fesport, FMDPC Madrid y Extremadura.

Los horarios son los siguientes:

Viernes 22 de febrero:

-15:00 horas: reunión técnica en el Polideportivo, donde se asignarán por sorteo los números de los equipos participantes.

-15:30 horas: clasificación médico-deportiva en el Polideportivo.
-17:00 horas: ceremonia de inauguración en el Polideportivo.
-17:30 horas: inicio de las competiciones, con partidos a las 17:30, 18:30 y 19:30 horas.

Sábado 23 de febrero:

-10:00 horas: inicio de las competiciones, con partidos a las 10:00, 11:00, 12:00, 17:30, 18:30 y 19:30 horas.

Domingo 24 de febrero:

-10:00 horas: inicio de las competiciones, con partidos a las 10:00, 11:00 y 12:00 horas.
-13:30 horas: entrega de trofeos y ceremonia de clausura en el Polideportivo Derramador.



De izquierda a derecha, en Sabadell: Jorge Ureña, Sanae Zouine y Eusebio Cáceres

El CE Colivenc obtiene 3 medallas en el Absoluto

Escaparate. ONIL

A pesar de su lesión, Eusebio Cáceres se colocó en la final de 60 metros lisos, después de dos clasificatorias muy duras: sin una carrera elegante, entra empatado con el segundo participante, pero al final le dan la tercera plaza, bronce y una marca de 6.85. El domingo 17 participó en su prueba, el salto de longitud. Sólo puede realizar un salto y se resiente de la lesión de los isquios, pero le sirve para ser segundo y colgar la segunda medalla (plata).

Jorge Ureña consiguió su primer metal absoluto y tercero en esta ocasión para los atletas colivencs. Es la primera vez que se consiguen tres medallas en

un Absoluto y el primer club de Alicante en la clasificación de puestos. Ureña tuvo que trabajar hasta el final para conseguir este metal. Tras una primera jornada un poco floja, supo reponearse en la segunda con un 'marcón' en las vallas (8.19), 4.30 en pértiga y un mil que se pudo ver por televisión en 2.42. Al final, muy cerca de la medalla de plata y sumando 5.300 puntos.

Sanae Zouine, sexta en el pentatlón y tercera de los participantes del Centre en este Campeonato de España. Realizó una excelente marca en vallas. El resto de pruebas, calcadas de Donostia, a excepción de longitud, que superó en 20 centímetros. Al final, sexta de España.



Participantes del Club Kick Boxing Ibense que compitieron en Jávea, junto al entrenador Manuel Simón

Un oro y dos platas para el Club Kick Boxing Ibense

Escaparate. IBI

El 16 de Febrero se celebró en Jávea, con 300 participantes, el Campeonato Oficial de la Comunidad Valenciana de Kick Boxing en todas sus modalidades, clasificatorio para el Campeonato de España, que se celebrará en Madrid en abril.

El Club Kick Boxing Ibense presentó a cinco luchadores, cuatro en la modalidad de *light contact* y uno en la modalidad de *kick boxing*. Los ibenses dejaron el pabellón muy alto, con dos platas y un oro.

Plata para la primera chica del club ibense en participar en la modalidad de *light contact*, Patricia Martínez, en la categoría de menos de 55 kilos.

Plata para Mario Martínez, en su primera participación en un campeonato oficial en la categoría de menos de 65 kilos, en la modalidad de *light contact*.

Oro para Juan Castelo en *kick boxing* en la categoría de menos de 85 kilos.

Gran actuación de Jesús Agulló, también en su primera competición oficial en la categoría de menos de 75 kilos, en la modalidad de *light contact*.

Finalmente, Gabriel Sierra, quien en su primera participación en un campeonato oficial, en la categoría de menos de 60 kilos en la modalidad de *light contact*, dejó una imagen fantástica por su técnica de pie, aunque le faltó la experiencia de la competición.

AGENDA

BALONCESTO

IBI: **Sábado 23 de febrero.** - Inf.Fem.: TEIXERETA 'B'-ELDA. Pol. Municipal, a las 10 h.

ONIL: **Sábado 23 de febrero.** - Inf.Mas.: CD ONIL-NB ALCOI. Pol. Municipal, a las 10 h.

ONIL: **Sábado 23 de febrero.** - Inf.Fem.: CD ONIL-JJ NOVELDA 'B'. Pol. Municipal, a las 12 h.

IBI: **Sábado 23 de febrero.** - Jun.Fem.: TEIXERETA-ALBORAIA. Pol. Municipal, a las 17 h.

IBI: **Sábado 23 de febrero.** - Sen.Fem.: TEIXERETA-GATA. Pol. Municipal, a las 19 h.

IBI: **Domingo 24 de febrero.** - Inf.Fem.: TEIXERETA 'A'-CASTELLÓ. Pol. Municipal, a las 17 h.

IBI: **Domingo 24 de febrero.** - Sen.Mas.: TEIXERETA-BENIFAÍO. Pol. Municipal, a las 17 h.

IBI: **Domingo 24 de febrero.** - Cad.Fem.: TEIXERETA 'B'-ELDA VERDE. Pol. Municipal, a las 19 h.

IBI: **Domingo 24 de febrero.** - Jun.Mas.: TEIXERETA-NB ALCOI. Pol. Municipal, a las 19 h.

FÚTBOL

IBI: **Sábado 23 de febrero.** - Benjamín: PEÑA MADRIDISTA 'B'-AGOST 'B'. Est. Climent, a las 9'45 h.

IBI: **Sábado 23 de febrero.** - Alevín: PEÑA MADRIDISTA 'B'-NOVELDENSE 'B'. Est. Climent, a las 9'45 h.

IBI: **Sábado 23 de febrero.** - Alevín: PEÑA MADRIDISTA 'A'-ELDENSE 'B'. Est. Climent, a las 10'45 h.

IBI: **Sábado 23 de febrero.** - Infantil: RAYO IBENSE-ELDENSE 'B'. Est. Vilaplana.

IBI: **Sábado 23 de febrero.** - Cadete: RAYO IBENSE 'A'-LA VOZ 'A'. Est. Vilaplana.

IBI: **Sábado 23 de febrero.** - Cadete: RAYO IBENSE 'B'-ELDENSE 'B'. Est. Vilaplana.

BIAR: **Sábado 23 de febrero.** - Senior: CD BIARENSE-COCENTAINA. Est. Municipal, a las 17 h.

IBI: **Sábado 23 de febrero.** - Senior: RAYO IBENSE-ATZENETA. Est. Vilaplana, a las 17 h.

IBI: **Domingo 24 de febrero.** - Juvenil: RAYO IBENSE 'A'-SAN BLAS 'A'. Est. Vilaplana, a las 10 h.

CASTALLA: **Domingo 24 de febrero.** - Infantil: CASTALLA-BANYERES. Est. Municipal, a las 11 h.

CASTALLA: **Domingo 24 de febrero.** - Cadete: CASTALLA-BANYERES. Est. Municipal, a las 12'30 h.

FÚTBOL SALA

CASTALLA: LIGA LOCAL - JORNADA 14

Viernes 22 de febrero. - 21 h.: 20 GERANIOS-P. PAL PÁJARO
22 h.: LLAPASI-TOCAITOS

Sábado 23 de febrero. - 17 h.: LAS CAÑAS-ONIL FS
18 h.: CAFÉ 80-CLÍNICA LASSER

IBI: **Del 22 al 24 de febrero.** - CAMPEONATO DE ESPAÑA PARA PARALÍTICOS CEREBRALES. Polid. Municipal, a partir de las 17'30 h. del viernes; de las 10 y 17'30 del sábado y 10 h. del domingo.

Sigue en págs. 17 y 18»»»»

Álex Seguí, tercero en el Campeonato Autonómico de Resistencia de Enduro

La primera carrera se disputó el domingo 17 de febrero en la localidad valenciana de Pedralba

César Manuel Romero. IBI

El ibense Álex Seguí, de los equipos *Wort Europ*, *Handelmetal* y *Team Oliva*, participó el domingo 17 de febrero en la primera prueba del Campeonato de la Comunidad Valenciana de Resistencia de Enduro, que se disputó en la localidad valenciana de Pedralba, con la participación de 55 pilotos.

150 minutos de carrera

Tras dos horas y media de carrera, Seguí consiguió la tercera posición de la categoría Sénior 'C', mientras que el santapolero Fernando Amaro fue primero en 125 cc.

Según el ibense, ésta ha sido la prueba más dura de los últi-



El ibense Álex Seguí en plena prueba

mos dos años, con trialeras, rampas muy inclinadas y una rambla

de ocho kilómetros repleta de piedras.

Álex Seguí reconoce que se le dan bien estas pruebas tan duras, de modo que, a pesar de una caída en la primera curva (a causa del empujón por parte de un piloto), el ibense fue remontando posiciones hasta que consiguió cruzar la meta en tercer lugar, ocupando también la tercera posición en la clasificación general.

El piloto ibense desea dedicar esta carrera a Juan Carlos Navarro (recientemente fallecido) y familia. Este tercer puesto también va dedicado a la familia y amigos de Álex Seguí.

La próxima carrera de este campeonato autonómico tendrá lugar en el mes de abril en la localidad alicantina de El Campello.

CASTALLA: Sábado 23 de febrero.
Prebenjamín: CASTALLA-CP L'HORTA. Polid. Municipal, a las 10 h.

CASTALLA: Sábado 23 de febrero.
Alevín: CASTALLA-ASPE. Polid. Municipal, a las 11 h.

IBI: Sábado 23 de febrero. - Sen.Fem.: KIWI-BI-LA SALLE. Polid. Municipal, a las 19 h.

CASTALLA: Domingo 24 de febrero.
Benjamín: CASTALLA-EL CAMPELLO. Polid. Municipal, a las 11 h.

CASTALLA: Domingo 24 de febrero.
Sénior: CASTALLA-COX. Polid. Municipal, a las 12'30 h.



ATLETISMO

CASTALLA: Domingo 10 de marzo. - X CURSA I MARXA PER MUNTANYA. Salida: La Llauria, a partir de las 9'30 h.



AJEDREZ

CASTALLA: Sábado 23 de febrero.
Segunda fase de la final provincial sub-16 y sub-14 de los JOCS ESPORTIUS CV. Salones Tuareg, a partir de las 10 h.



El Castalla Benjamín de la temporada pasada recoge su premio de subcampeón en un acto que se celebra el día 22 en La Nucía

El actual equipo Alevín 'B' del CF Castalla recogerá, el viernes 22 de febrero en la Ciudad Deportiva 'Camilo Cano' de La Nucía, el trofeo de subcampeón correspondiente a la liga del año pasado, cuando el equipo militaba en la categoría Benjamín. A este acto de entrega anual de los trofeos de fútbol base y fútbol sala, que comenzará a las 19:00 horas, está previsto que asista el presidente de la Real Federación Española de Fútbol, Ángel María Villar Llona.



De izquierda a derecha: Alfonso Villahermosa y Juan Antonio Blanco

Blanco celebra sus 30 años de docencia en Ibi

C.M.R. IBI

Del 19 al 23 de febrero se celebra en Ibi una semana cultural con motivo de los treinta años de docencia en esta villa del maestro de artes marciales Juan Antonio Blanco Peña. De momento, las actividades más destacadas han sido las charlas del cocinero vocacional con 40

años de experiencia Alfonso Villahermosa, el martes 19 en la Casa de Cultura, sobre alimentación y formas de cocinar, y la del maestro con 28 años de experiencia Blas J. Gómez, el miércoles 20 en el *Dojo Kanku Shidai*. Ambas conferencias han sido muy bien acogidas, informa el introductor del karate en Ibi, Juan Antonio Blanco.

Nueva academia de baile

centre magdelev

en Avda. de Valencia, 57 (Ctra. de Castalla)

BAILES DE SALÓN DANZA DEL VIENTRE

TANGO ZUMBA SALSA

De lunes a domingo clases de baile

Si traes pareja para bailes de salón, zumba y pilates, A ti te saldrá el mes GRATIS. ¡Beneficiate durante todo el curso!

Pruébalo gratis durante 7 días

Horarios:
Español, Sevillanas y Danza del Vientre: Miércoles 20:30 h., viernes 19:30 h. y sábados 11 h.
Pasodoble: Sábados 21 h. Tango: Martes 21'30 h.
Sevillanas: Lunes 21'30 h. niños/as: Viernes 17:30 h.
Bailes de Salón y Salsa parejas: Miércoles 21:30 h. viernes 20:30 y a las 22 h. Sábado 18:30 y a las 20 h.
Salsa chicas Individual: Martes 21 h.

Información: Centre Magdelev, C/ Manuel de Falla, 2 • Tels. 678 486 920/ 648 054 932

Cafetería d'Azorín

daos PUBLICITAT

Todo en Publicidad

966 560 231
CASTALLA

www.daospublicitat.com

B I L L A R

A J E D R E Z

A G E N D A



Participantes del equipo de billar del CB Castalla en categoría Nacional

El CB Castalla destaca en la Liga Nacional

José Payá. CASTALLA

El Club de Billar Castalla está participando en la Liga Nacional División de Honor. En la primera fase, el Castalla quedó encuadrado en el equipo tercero, compuesto por los siguientes equipos: CB Mislata, CB Torrent y CB Castalla, quedando el Castalla campeón de grupo y saltando a la segunda fase con este grupo CB Magerit de Madrid, CB Móstoles, CB Gandía y CB Castalla.

El primer partido se jugaba el 9 de febrero y el Castalla conseguía la victoria por 0-8. Al día siguiente, el Castalla jugaba frente al CB Magerit de Madrid, consiguiendo de nuevo la victoria por 2-6.

Con estos resultados, el Castalla casi se asegura su participación en la última fase del Campeonato de España, lo cual sería un auténtico éxito para un club que está participando en tres

categorías: Primera División, División de Honor y categoría Nacional.

En categoría Nacional, el equipo lo componen:

- 1-Carlos Carrión.
- 2-Germán Amorós.
- 3-Andrés Carrión.
- 4-Jesús Rico.

Hay que destacar la gran actuación de los jóvenes castallenses Carlos Carrión y Jesús Rico, que a sus 16 años están dando mucho que hablar en muchos equipos españoles.

A estas dos jóvenes promesas del billar español, que ya han sido campeones de España, los podremos ver jugar el sábado 23 de febrero en el I Trofeo Ciudad de Castalla, que se celebrará en el Hotel Caseta Nova.

Es el II Campeonato Sub-21 de Billar a Tres Bandas, circuito Comunidad Valenciana, valedero para el Ránking de la Comunidad Valenciana.



La primera jornada se disputó en el Hotel Caseta Nova

Finales provinciales de los XXXI Jocs Esportius

En el Hotel Caseta Nova y Salones Tuareg

Escaparate. CASTALLA

El sábado 16 de febrero comenzaba la final provincial de ajedrez Sub-16 y Sub-14 masculino y femenino de los XXXI Jocs Esportius de la Comunitat Valenciana. De las siete rondas de que consta esta final, las tres primeras (con 25 minutos por jugador) se jugaron en el Hotel Caseta Nova.

Se esperaban más jugadores para la competición, pero sólo 45 chavales de toda la provincia estaban dispuestos a ser protagonistas de un duelo en los tableros con piezas de peones, caballos, torres, alfiles y reyes de los que saldría un único campeón de cada categoría, que optaría así a la final autonómica. En la categoría Sub-14 tenemos representación de la Foia. El ibense Javier

Martínez, que tiene dos victorias de tres, y los castallenses Santiago Pérez (dos puntos) y Lluís Navarro (a medio caballo entre Ibi y Castalla), con un pleno de tres de tres. Ambos militan en las filas del Club Ajedrez Enric Valor- Figueres Pacheco de Alicante y comparten liderato con el campeón de Alcoy, Héctor Gómez, y su compañero de equipo Adrián Galiana. La siguiente jornada de la fase final provincial, y última, se disputará el sábado 23 de febrero, a partir de las diez de la mañana, en los Salones Tuareg de Ibi, donde se jugarán dar las cuatro rondas restantes y por fin veremos quiénes son merecedores de ser campeones de Alicante y representantes de esta provincia en las finales autonómicas de los XXXI JECV.

FOTO: PACO LÓPEZ

VOLEIBOL

BIAR: Sábado 23 de febrero.- Infantil: CD BIARENSE 'B'-FINESTRAT. Polid. Municipal, a las 10 h.

BIAR: Sábado 23 de febrero.- Infantil: CD BIARENSE 'A'-FINESTRAT. Polid. Municipal, a las 12 h.

BIAR: Domingo 24 de febrero.- Juvenil: CD BIARENSE-CV VALENCIA. Polid. Municipal, a las 10 h.

BILLAR

CASTALLA: Sábado 23 de febrero.- I TROFEO CIUDAD DE CASTALLA SUB-21 A 3 BANDAS. Hotel Caseta Nova, a partir de las 10 h. Final, a las 19 h.

PILOTA

TIBI: Sábado 23 de febrero.- Inauguración oficial CARRER DE PILOTA y presentación del Club Pilota Tibi. Carrer de Pilota (Polideportivo Municipal), a las 12'15 h.

TIBI: Sábado 23 de febrero.- 1ª Palma: TIBI-AGOST. C. de Pilota, a las 16 h.

TIBI: Sábado 23 de febrero.- 1ª Llagues: TIBI-SELLA. Carrer de Pilota, a las 17'30 h.

TIBI: Sábado 23 de febrero.- Perxa: TIBI ROJOS-TIBI BLAUS. Carrer de Pilota, a las 19'30 h.

TIBI: Domingo 24 de febrero.- Semifinal Jocs Esportius Comunitat Valenciana (JECV) galotxa. Cadetes: ORBA 'A'-ALGINET. C. de Pilota, a las 9'30 h.

TIBI: Domingo 24 de febrero.- Semifinal JECV galotxa. Cadetes: PEDREGUER-ALFARA. Carrer de Pilota, a las 10 h.

TIBI: Domingo 24 de febrero.- Semifinal JECV galotxa. Infantil: BENIDORM-ALFARA. C. de Pilota, a las 10'30 h.

TIBI: Domingo 24 de febrero.- Semifinal JECV galotxa. Infantil: XILKES-BORBOTO. C. de Pilota, a las 11 h.

TIBI: Domingo 24 de febrero.- Semifinal JECV galotxa. Alevín: GODELLETA-SELLA. Carrer de Pilota, a las 11'30 h.

TIBI: Domingo 24 de febrero.- Semifinal JECV galotxa. Alevín: ALFARA-TORREBLANCA 'B'. Carrer de Pilota, a las 12 h.

TIBI: Domingo 24 de febrero.- Semifinal JECV galotxa. Benjamín: ORBA 'A'-POBLA DE VALLBONA. Carrer de Pilota, a las 12'30 h.

TIBI: Domingo 24 de febrero.- Semifinal JECV galotxa. Benjamín: BORBOTO-ONDA. Carrer de Pilota, a las 13 h.

TIBI: Domingo 24 de febrero.- Finales JECV galotxa: Cadete, a las 15'30 h. Infantil, a las 16 h. Alevín, a las 16'30 h. y Benjamín, a las 17 h. Entrega de trofeos, a las 17'45 h. Carrer de Pilota.

SENDERISMO

ONIL: Domingo 23 de febrero.- XX VOLTA AL TERME MUNICIPAL (35 kms.). Salida: Xorro, a las 7'30 h. Organiza: Centre Excursionista Colivenc.

ONIL: Domingo 3 de marzo.- Marcha a la FONT DELS OLBIS (TÁRBENA (Marina Baixa)). Salida: Aparcamiento Giravella, a las 7 h. Organiza: Amics de les Muntanyes.

C I C L I S M O

Ricardo Mira, primer podio para el equipo Cantos Bike-Euroconstruye

Escaparate. IBI

Por fin llegó el esperado primer podio para el equipo Cantos Bike-Euroconstruye. Fue el domingo 17 de febrero en la localidad valenciana de Chelva. El júnior ibense Ricardo Mira consiguió un magnífico tercer puesto en una carrera que fue de menos a más, con una salida un poco lenta, pero poco a poco fue cogiendo ritmo y adelantando posiciones hasta estar muy cerca del segundo puesto incluso. Finalmente, tras una emocionante carrera consiguió la citada posición.

Además de él, otros tres corredores júnior tomaron parte en la cita: Edu Ferre y Diego Moreno no pudieron terminar por diversas causas, mientras que Carlos Gómez, corredor de carretera, probó en la modalidad de mountain bike con una buena octava posición, pese a



Podio de la categoría Júnior

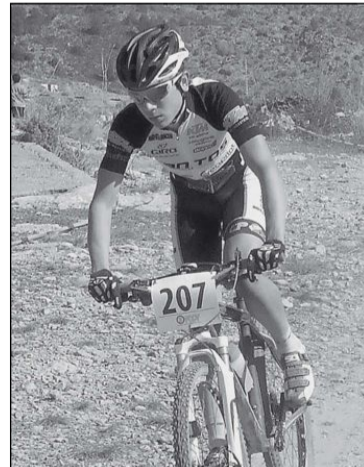
sufrir un pinchazo mediada la prueba.

En la categoría Élite, Abel Mira pudo terminar en la 22ª plaza y Carlos J. Vázquez consiguió una muy buena 14ª posición, mejorando en cada carrera que hace. Justo por delante de él entró el corredor del equipo Evoteknic Pablo Garrido, único

participante de dicho equipo en esta prueba.

José Ángel Tinajo consiguió meterse en el top20 de la categoría Sub-23, aunque sufrió mucho para terminar la carrera.

En Máster 30, Damián Monllor pudo entrar en los puntos al hacer una 28ª plaza. Y Javier Cantos, tras un par de caídas en



El ibense Ricardo Mira

la primera vuelta que lo sacaron de la lucha con sus competidores habituales, entró el 23º.

Mención aparte para David Martínez, que de nuevo consiguió la victoria en M30, afianzando así su liderato en la clasificación general.

La próxima cita será en Baneres de Mariola el 9 de marzo.

FÚTBOL SALA

La Granja suda el liderato de la liga local ibense

Fernando Sanchis. IBI

La liga local de fútbol sala de Ibi liga no para de dar sorpresas... La última, el viernes día 15 en el partido que enfrentaba al *Juypal-Systems (La Granja)* contra *Los que no pasan sed*. Los primeros debieron sacar portero-jugador en los últimos minutos para alzarse con un triunfo que les devolvía el liderato varias jornadas después contra el equipo que, de momento, ostenta la última posición del campeonato.

En otro partido interesante de la jornada, el Construcciones Miguel Carrión ganaba por 2-1

al Maranatha en un partido donde las defensas ganaron a los ataques, que permitía al Carrión acortar distancias con su rival del partido y con los puestos de cabeza.

Resultados 14ª jornada:

Maccabi 3-3 Sorkon

Res t'importa 1-1 Crearplast

Los que no pasan sed 2-3 Juypal-Systems

Cafetería Azorín 0-3 AM Sonido (no presentado Cafetería Azorín)

Pisillo FS 3-5 Jupemo

Cons. Miguel Carrión Maxi-



Equipo Juypal-Systems (La Granja)

Products 2-1 C. Maranatha
Colchonería Silenzio 9-2
Autoescuela Ibi
La Casa FS 7-5 Dos Lunas

AC Milán 1-4 Cons. Anfran
La decimoquinta jornada se ha disputado del 19 al 21 de febrero, debido a la celebración

del Campeonato de España de Fútbol Sala Adaptado, del 22 al 24 en las instalaciones del Polideportivo Derramador.

BALONCESTO

Triunfos de los equipos Sénior del CD Onil

CD ONIL 'A' 87 84 CALPE

Sénior Masculino. Emocionante partido, con prórroga incluida, donde el respetable disfrutó de un baloncesto intenso, que se decantó del lado local, pese a que los nervios ante cuatro jugadores casi les cuesta el partido.

CD ONIL 'B' 73 67 XÀBIA

Sénior Masculino. El partido iba a ser difícil, ya que el Xàbia es un equipo luchador; todo ello, unido a la plaga de lesiones y gripe de los colivencs, provocó que no llegaran al partido con las mejores sensaciones. Aun así, salieron metidos otra vez en defensa y en ataque, pero fue un

espejismo, ya que cuando consiguieron el 9-2 empezaron a dejar de defender con intensidad y en ataque pasaron a estar muy espesos, con lentitud y sin ideas.

El Xàbia empató el partido y los amarillos aguantaron de todas formas bien con dos triples de David Sempere, hasta llegar a una máxima de +8, pero dieron el partido por acabado y el Xàbia les endosó un 5-13, perdiendo el cuarto.

En el tercer cuarto salieron más intensos, y fruto de ello se colocaron por delante en el marcador, pero volvieron al intercambio de canastas y el Xàbia de nuevo se marcha de +5, pero el Maño con dos triples puso a



El CD Onil Sénior Masculino 'A' ganó al Calpe tras la prórroga (87-84)

los colivencs por delante en el partido, y ya poco a poco consiguieron la máxima ventaja (+9).

Pero el Xàbia no dio por perdido el partido en ningún momento. Destacar el debut del

Júnior Santi Rico, que dispuso de unos segundos en el partido.

CD ONIL 77 15 CLIVUS B.

Sénior Femenino. Paliza de las

sénior del CD Onil ante un equipo bastante flojito, aunque no así sus acciones, espoleadas por un público visitante que no se caracterizó por sus buenos modales, precisamente.

Convivencia entre el CB Teixereta y el NB Alcoi

Escaparate. IBI

El Club de Baloncesto Teixereta y el Nou Bàsquet Alcoi disfrutaron el domingo 17 de febrero de una jornada de convivencia en la capital del Serpis.

La convivencia tuvo lugar entre los diversos equipos de categoría Alevín y Benjamín de las dos entidades.

En categoría Alevín sí que hubo división en equipos masculinos y femeninos, si bien para el Benjamín se hizo una categoría mixta.

Según fuentes del club ibense, este encuentro sirvió como antesala para que los niños comiencen a competir federados, para que puedan comenzar a conocer a equipos y jugadores de otros

pueblos y puedan mejorar su nivel de cara a años venideros.

De cara a los próximos meses se va a intentar realizar más jornadas de este tipo para que los niños puedan disfrutar de partidos de baloncesto, informan las mismas fuentes.

V74 VILLENA 80 71 TEIXE

Júnior Masculino. El Villena se lleva un partido vibrante y lleno de rachas ante un Teixe que defendió poquito. Los ibenses iban a Villena a jugar uno de esos partidos trampa, ya que el equipo villenero tiene mucha más calidad de la que refleja la clasificación, y además tiene una pista corta, que al Teixe no le conviene nada.



Equipo del CB Teixereta en categoría Benjamín Mixto, durante la convivencia en Alcoi

Si algo iban mejorando los ibenses en los últimos partidos era la actitud y la eficacia defensiva, especialmente al hombre, y esa buena línea era la que tenían

an que seguir; por otro lado, les cuesta mucho anotar y eso es lo que estuvieron trabajando en los entrenamientos.

Respecto al partido, los locales

salieron absolutamente concentrados y metidos, encontrando las debilidades defensivas moradas y atacándolas con bastante éxito.

FOTO: INMA JUAN

FÚTBOL

El Rayo Ibense suma tres puntos tras golear al Xàtiva

XÀTIVA 0 3 RAYO

RAYO IBENSE: Marcos, Requena, Julio, Nando, Aitor, Antonio (Ángel), Beibel (1), Santi (Campoy), Cintas (Candi), Navarro (2) (Borja) y Jony.

Comentario: Antes de comenzar el encuentro, los jugadores del Rayo Ibense ya sabían que sus perseguidores en la clasificación no habían podido pasar del empate en sus respectivos partidos y que la ocasión era inmejorable para conseguir abrir diferencias; de ahí que desde el

principio el equipo rojillo saliera muy motivado y dispuesto a llevarse los tres puntos.

Desde el comienzo, el Rayo controló el encuentro a la perfección, muy seguro atrás, sin dar ninguna opción al contrario y creando ocasiones de gol en la portería rival, pero fallaba la definición; de ahí que se llegara al descanso con el (0-0) inicial, cuando por ocasiones se tenía que haber llegado con el partido resuelto.

La segunda parte comienza igual que terminó la primera, con un Rayo buscando el gol de-

sesperadamente; y éste no tardaría en llegar. En el minuto 13 de la segunda parte, jugada de Navarro por la derecha, centro al interior del área que remata Beibel, estableciendo el (1-0).

En el minuto 16, saque de falta de Santi; se produce un rechace del portero, y Navarro, muy atento, establece el (2-0).

En el minuto 20, jugada de Cintas por la izquierda, centra al centro del área y Navarro empalma para marcar el (3-0).

El Rayo tenía el partido ganado y controlado, ya que el Atlético Xàtiva era incapaz de crear



FOTO: EUGENIO RECHE

Imagen de archivo de un partido del Rayo Ibense

peligro alguno en la portería rayista.

Sólo cabía esperar el final sin arriesgar y sin que hubiera ninguna lesión, ya que algunos jugadores setabenses se empleaban al límite. Termina el partido con

un corto (0-3) para el Rayo, que mereció marcar algún gol más.

Estos tres puntos le hacen cobrar más ventaja sobre sus perseguidores y mantener el liderato una semana más.

ibifutbol.blogspot.com.es

La Peña deja ir dos valiosos puntos tras empatar en casa contra el Biar

PEÑA 2 2 CD BIARENSE

PEÑA MADRIDISTA DE IBI: Serrano, Blas (Pina), Pirri, José, Pona (Emma), Ximo, Juanito (Juanjo), Lin, Luismi (Acosta), Chapu y Germán.

Comentario: Después de esta jornada, el ascenso se ha complicado un poco más, después de que a la Peña se le escaparan dos valiosos puntos en un partido de alta tensión donde el árbitro se dedicó a echar más leña al fuego del que ya de por sí podía surgir entre los jugadores.

No pudo comenzar mejor el partido, ya que en el minuto 10 Luismi abría la lata tras pase en profundidad de Germán, e imponiendo su velocidad superó al defensa y batió al portero de tiro cruzado. A partir de ahí comenzó a irse el equipo del partido, primero por el bajón de intensidad en el juego y posteriormente por una rigurosa expulsión de Ximo en el minuto 35 de la primera parte. Para colmo, en el minuto 43 empataba el equipo visitante el partido y ponía las cosas un poco complicadas de cara a la segunda

mitad.

La injusta expulsión de Lin, en el minuto 55, dejaba al equipo con dos menos y con un partido muy complicado. A partir de ahí, el equipo se echó atrás, esperando las oportunidades en los contraataques. Posteriormente, el equipo visitante se pondría por delante tras una jugada de infortunios para el equipo local, que tras un mal despeje de José le cae el balón a un jugador visitante y, con Serrano fuera de la jugada, dispara a puerta y Blas no llega por milímetros a despejar el balón, que se intro-



La Peña Madridista se prepara para salir al terreno de juego en el Vilaplana

duce en la portería, poniendo muy cuesta arriba el partido.

Posteriormente, en cuestión de diez minutos, el equipo visitante se queda con nueve, y ahí es

cuando la Peña tira de orgullo y encierra al Biarense en su campo; finalmente consigue un empate que sabe a un mal menor tras lo que se preveía con 9.

FÚTBOL SALA

El CFS Castalla en categoría Nacional Juvenil golea en casa al Paterna

Los guardametas locales Jesús y Rafa lo pararon casi todo

CFS CASTALLA 4 2 PATERNA

CFS CASTALLA: Jesús, Rafa, Andrés, Alfonso, Ángel, Josepe, Víctor, Pedro y Willy.

Goles: 1-0, Willy (10'); 2-0, Willy (28'); 2-1 (35'); 3-1, Andrés (37'); 4-1, Ángel (38'); 4-2 (40').

Comentario (José Payá): Un día más tenemos que destacar el gran partido realizado por el CFS Castalla en categoría Nacional Juvenil, frente a un gran equipo como es el FS Paterna, que vino a Castalla dispuesto a conseguir la victoria.

Pero los valencianos se encontraron con dos guardametas

como son Jesús y Rafa, que lo pararon casi todo, demostrando ser dos grandes porteros.

También hay que destacar la gran actuación de Willy, quien, con sus goles, consigue deleitar al muchísimo público que llena el pabellón cada fin de semana que coincide que hay un partido del CFS Castalla.



Plantilla del CFS Castalla en categoría Nacional Juvenil

El Kiwibi puntúa tras un partido sin goles contra uno de los grandes

KIWIBI 0 0 YEFAKI

Comentario: Empieza el partido y las locales, muy bien situadas en la pista, consiguen frenar a las de Cocentaina, que empiezan haciéndose con el dominio del balón, pero entre la defensa y la portera ibense hacen que sólo un par de ocasiones visitantes fuesen claras y aun así consi-

guieron que las visitantes no lograsen abrir el marcador.

Segunda parte y las locales vieron que podían pelear por el encuentro, pues las visitantes empezaban a precipitarse debido a los nervios de ver que el partido corría peligro, lo que da lugar a un partido mucho más abierto y más vistoso, con ocasiones para ambos conjuntos, pero al final nadie materializó

ocasiones, lo que permite al Kiwibi puntuar contra uno de los grandes de la liga.

Sería positivo que esto sirviera de punto inicial para desarrollar en los partidos el buen trabajo que se está haciendo a diario.

El sábado día 23 a las 19:00 horas, siguiente encuentro contra La Salle en el Polideportivo Derramador, donde el apoyo del público será clave.



Las chicas del Kiwibi, jugando en una pista exterior del Polideportivo

ESCÁPATE



El grupo musical Suite Poemia prepara el estreno de su primer disco

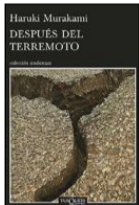
Pág. 25

LIBROS

DESPUÉS DEL TERREMOTO

HARUKI MURAKAMI

La magnitud del terremoto que en 1995 asoló la ciudad japonesa de Kobe, y que se cobró más de cinco mil vidas, movió a Haruki Murakami a dedicar a este terrible suceso seis impactantes historias que transcurren poco después de la tragedia. El protagonista omnisciente, y también el más conmovedor, es el propio seísmo, que, unas veces de manera sutil, otras de modo muy significativo, irrumpe en las vidas de aquellos que sobrevivieron al apocalipsis.



LOS MÁS LEÍDOS

Una vacante imprevista.....J. K. Rowling
El testigo invisible.....Carmen Posadas
Después del terremoto.....Haruki Murakami
Reflejos en un ojo dorado.....Carson McCullers
El hombre de ninguna parte Aleksandar Hemo
Librerías consultadas: Miralles, Plumier

LIBRERÍA - PAPELERÍA

Miralles

Colaborador en la crónica literaria
C/. San José, 1 • Tel. 96 555 22 77 • IBI

DISCOS

HOLY FIRE

FOALS

Holy Fire es el título del tercer álbum de Foals. Yannis Philippakis, Jack Bevan, Walter Gervers, Edwin Congreave y Jimmy Smith debutaron en 2008. Ahora, este tercer largo inspirado y compuesto entre Detroit, Londres y Olympos, recoge el testigo de su predecesor para ampliar un grado más aún la emisión emocional. En "Holy Fire", el dilema entre la experimentación rítmica de antaño y las posibilidades expresivas del pop ha terminado por inclinar la balanza hacia lo segundo.



LOS MÁS OÍDOS

Tanto.....Pablo Alborán
La música no se toca.....Alejandro Sanz
Lágrimas desordenadas.....Melendi
Believe Acoustic.....Justin Bieber
Dual.....Malú
Consultados: Discos Surco—pop

CASSETTES ¥ MAXIS ¥ COMPACT DISC ¥ CD
¥ SINGLE ¥ CASSETTES ¥ MAXIS ¥ COM -
PACT DISC ¥ SINGLE ¥ CASSETTES
CASSETTES ¥ MAXIS ¥ COMPACT DISC ¥ CD
¥ SINGLE ¥ CASSETTES ¥ MAXIS ¥ CO

DVD

BLANCANIEVES

DIR.: PABLO BERGER

Adaptación del popular cuento de los hermanos Grimm, ambientada en los años 20 en el sur de España. Blancanieves es Carmen, una bella joven con una infancia atormentada por su terrible madrastra, Encarna. Huyendo de su pasado, Carmen, emprenderá un apasionante viaje acompañada por sus nuevos amigos: una troupe de Enanos Toreros. Con un final inesperado y sorprendente, BLANCANIEVES nos descubrirá que "la vida no es como en los cuentos"...



NOVEDADES

Ai Weiwei: Never Sorry.....Alison Klayman
El profesor.....Tony Kaye
Nameless gangster.....Yun Jong-bin
Shanghai.....Mikael Häfström
El festín de Babette.....Gabriel Axel
Consultados: Mundo Cine

mundo cine

VIDEO CLUB

C/. Tibi, 8 - Tel. 96 633 82 09 - IBI
www.mundocineibi.com



El dúo está formado por el tenor Rafael Rico y el pianista Miguel Ángel Robles

El viernes 22 de febrero en el Teatro Río de Ibi

Canciones de todos los tiempos en el concierto *Quasi tot Sarsuela*

El dúo formado por Rafael Rico (natural de Castalla y residente en Málaga) y Miguel Ángel Robles lleva actuando algo más de tres años.

En su repertorio artístico figuran canciones de todo el mundo y de todos los tiempos como

fragmentos de zarzuelas, arias de ópera, canciones regionales de España, napolitanas, jotas, boleros y pasodobles, entre otras.

Con su programa musical han cosechado numerosos éxitos en auditorios y salas musicales de Andalucía y de otras comunida-

des de España.

El viernes 22 de febrero actuarán en el Teatro Río de Ibi, a las 20,30 horas.

El tenor Rafael Rico y el pianista Miguel Ángel Robles presentan en concierto *Quasi tot Sarsuela*.

El domingo 10 de marzo

Arteibi organiza una visita a dos exposiciones en los museos Thyssen y El Prado

La Asociación ARTEIBI ha organizado un viaje a Madrid que tendrá lugar el domingo 10 de marzo.

El motivo de este viaje es visitar dos exposiciones: *Impresionismo y aire libre*, que se encuentra en el Museo Thyssen y *El joven*

Van Dick, en el Museo de El Prado. Las personas interesadas en asistir pueden reservar plaza en la peluquería Elisabeth (frente al Mercado central de Ibi).

El precio del viaje es de 22 euros para las personas que no son socios de ARTEIBI y de 15

euros para los socios. Esta asociación está formada por artistas plásticos de la localidad y alrededores, interesados en fomentar el arte y la cultura en la sociedad.

Para obtener más información consultar en la página web www.arteibi.es



AGENDA



MUSEOS

BIAR: Museo Etnográfico Municipal.- C/ Mayor, 1. Tel.: 965811177. Horario: de martes a sábado de 10 a 14 y de 16 a 19'15 h. Domingo, de 10 a 14 h. Cierra: lunes y domingos tarde.

IBI: Museo de la Biodiversidad.- Glorieta Nicolás Payá Jover, 2. Horarios: de martes a sábado, de 10 a 13 y de 16 a 19 h. Domingos y festivos, de 11 a 14 h.

CASTALLA: Visitas guiadas al Castiello.- Visita gratuita, previa reserva en la Oficina de Turismo (96 656 10 18).

ONIL: Museo de la Muñeca.- en la Casa de l'Hort. Visitas concertadas en el tel. 96 556 53 65 (Tourist Info Onil).

ONIL: Exposición de trajes festeros.- Claustro superior del Palacio Municipal. Laborables, de 10 a 14 h. Sábados, de 10 a 13 y 17'30 a 20 h. y domingos, de 10 a 13 h.

ONIL: Exposición permanente.- Obras de la Bien.nal de Pintura y la Asociación Arts Plàstiques d'Onil. Centro Cultural.

ONIL: Museo del Aceite.- Cooperativa Virgen de la Salud. Laborables, de 9 a 13 y de 17 a 19 h.; sábados, de 10 a 13 y de 17'30 a 20 h., y domingos, de 10 a 13 h.

BIAR: Visitas guiadas.- Rutas guiadas y gratuitas todos los domingos, a partir de las 11'30 h. desde la Plaza de la Constitución.



EXPOSICIONES

IBI: Hasta el 8 de marzo.- NARCISOS Y ORQUÍDEAS MEDITERRÁNEAS. Museo de la Biodiversidad. Horario: de martes a sábado, de 10 a 13 y de 16 a 19 h. Domingos y festivos, de 11 a 14 h.

TIBI: Del 26 de febrero al 12 de marzo.- Exposición fotográfica: SAHARA, DESIERTO DE ESPERANZA. Entrada del Ayuntamiento. Horario: de lunes a viernes, de 9 a 14 h.; y sábados y domingos, de 11 a 13 h.



MÚSICA

IBI: Viernes 22 de febrero.- QUASI TOTO SARSUELA, con Rafael Rico Guillem (Tenor) y Miguel A. Robles (piano). Teatro Río, a las 20'30 h.

CASTALLA: Sábado 23 de febrero.- EL DILUVI en concierto. Homenaje a Ovidi Montllor. Auditorio, a las 19'30 h.

ONIL: Sábado 23 de febrero.- Pop-rock en directo con el grupo BUSCANDO SIN SENTIDO. Centro Cultural, a las 22 h.

CASTALLA: Viernes 1 de marzo.- Concierto de MIG ANY, a cargo de la Agrupación Musical Santa Cecilia de Castalla. Auditorio, a las 20 h. Entrada gratuita.

IBI: Sábado 2 de marzo.- Festival DÍA DE ANDALUCÍA. Actuaciones de cante y baile. Teatro Río, a las 18 h. Entrada gratuita.

IBI: Sábado 9 de marzo.- ROSA LÓPEZ en concierto. Teatro Río, a las 21 h.

ONIL: Sábado 16 de marzo.- Concierto del grupo SUITE POEMIA presetando su primer disco *Pretternatural*. Comparsa Cristianos, a las 22'30 h.

Sigue en pág. 24»»»

El C.O. San Pascual agradece la colaboración del Auditorio de Castalla con un concierto de jazz



El director del Centro Ocupacional San Pascual de Ibi, Paco Rico, agradeció el gran gesto solidario de la concejal de Cultura de Castalla, Lusa Monllor, quien propició que la recaudación del concierto de jazz del sábado 16 de febrero en el Auditorio fuera destinada íntegramente a esta institución, a la que acuden diariamente personas con alguna discapacidad psíquica procedentes de toda la comarca.

Si bien la respuesta de la población no fue la esperada, el director del Centro Ocupacional valoró esta iniciativa castallense.

El evento en cuestión fue un tributo al pianista, compositor, arreglista y actor francés Claude Bolling, con la intervención de los músicos valencianos Paco Varoch (flauta y flautín) y Jesús Salvador (batería), el cordobés Rafa Gálvez (piano) y el cubano Serafín Rubens (contrabajo). En este concierto se interpretarán las suites 1 y 2 para flauta y trío de jazz.

Siguiendo con la programación del Auditorio de Castalla, el viernes 22 de febrero actúa el *Cuarteto Almus*, una de las agrupaciones camerísticas españolas más estables de nuestro tiempo, con

más de veinte años de actividad ininterrumpida. Éste es un cuarteto residente de la Universidad de Alicante desde el curso 1997/98 y sus componentes (Manuel de Juan, Vicente Antón, Octavio de Juan y Francisco Pastor) son profesores de los conservatorios de Murcia y Alicante. Esta actuación comenzará a las 20:00 horas, al precio de tres euros.

Y el sábado día 23, también a las 20:00 horas, turno para el grupo local *El Diluvi* (entradas a tres euros), con un espectáculo dedicado al cantante y actor alcoyano Ovidi Monllor. También sonarán canciones clásicas valencianas, con los mismos instrumentos folk de siempre pero con ritmos actuales, creando así un estilo desconocido y novedoso.

El viernes 1 de marzo tendrá lugar el tradicional *Concert de Mig Any* en honor a la Virgen de la Soledad, a cargo de la Agrupación Musical Santa Cecilia de Castalla. A las 20:00 horas, con entrada libre (con invitación, que hay que retirar de forma anticipada en la Oficina de Turismo o en el propio Auditorio).

Los días 8 y 9 de marzo (viernes y sábado), el grupo de teatro

de la comparsa *Pirates (Compi)* presentará los sainetes 'Una guiri en la Capitania' y 'Un any dels anys 60'. Será a las 20:00 horas, al precio de cinco euros.



PROGRAMA DE ACTES Viernes 1 de Marzo	PROGRAMA D'ACTES Divendres 1 de Març
<ul style="list-style-type: none"> • A las 20:30 h.: Concierto de Mig Any en el Auditorio. A cargo de la Agrupación Musical Sta. Cecilia de Castalla. Director: D. Jordi Francés Sanjuán * En el intermedio tendrá lugar la presentación de la Alcaldesa de Fiestas D^a Neus Amal Orts y sus Delegados. 	<ul style="list-style-type: none"> • A les 20:30 h.: Concert de Mig Any a l'Auditori. A càrrec de l'Agrupació Musical Sta. Cecilia de Castalla. Director: D. Jordi Francés Sanjuán * En l'intermedi tindrà lloc la presentació de l'Alcaldesa de Festes D^a Neus Amal Orts i els seus Delegats.
Sábado 2 de Marzo	Dissabte 2 de Març
<ul style="list-style-type: none"> • A las 16:45 h.: Pasacalle para recoger a los Capitanes 2013, por la Agrupación Musical Sta. Cecilia, desde la Casa del Fester. • A las 20:00 h.: Misa del Mig Any en la Ermita. • A las 21:15 h.: Ballada de Banderas en la Plaza Mayor. 	<ul style="list-style-type: none"> • A les 16:45 h.: Passacarrer per arrecplegar els Capitanes 2013, per l'Agrupació Musical Sta. Cecilia, des de la Casa del Fester. • A les 20:00 h.: Missa del Mig Any a l'Ermita. • A les 21:15 h.: Ballada de Banderes a la Plaça Major.

El 9 de marzo en Castalla, tercer concierto solidario con el Pueblo Saharaui

La Asociación *Dajla* ha organizado el tercer concierto solidario con el Pueblo Saharaui, que tendrá lugar el sábado 9 de marzo en el pub *L'Escarabat d'Or* de Castalla a partir de las 23:00 horas.

El precio de las entradas es de tres euros y la recaudación será destinada íntegramente a esta asociación solidaria con el Pueblo Saharaui.

En este evento actuarán los grupos *Libertad Kondizional*, *Aigua Llimó*, *Buscando Sin Sentido*, *Malson* y *El Gos Musaranya*.

Antes de comenzar las actua-

ciones musicales tendrá lugar un desfile con batucada y malabares por varias calles de la localidad, a cargo de *Art de Circ* (de Castalla) y *Trencatoms* (de Ibi).

También se sortearán un reloj, una pulsera y varios cortes de pelo gracias a las empresas colaboradoras, mientras que se instalará un contenedor para recoger todo tipo de ropa y calzado.

El delegado de *Dajla* en Castalla, Cecilio Cárceles, agradece el apoyo de los voluntarios y colaboradores y anima a toda la comarca a participar en este gran evento solidario.

Casal de l'Or

COMPRA DE

ORO y PLATA

MÁXIMA AMABILIDAD Y DISCRECIÓN

PAGAMOS EL MÁXIMO PRECIO

42€

HASTA 10€ DE DESCUENTO POR COTIZACIÓN DIARIO BOLSA DE ORO

9 d'Octubre, 1 - Ibi
(Frente Supermercado Día)
tel. 96 633 49 38



CINE

ONIL: Domingo 24 de febrero.- LOS MUPPETS. Centro Cultural, a las 18 h.

IBI: Domingo 24 y lunes 25 de febrero.- EL CUERPO. Centro Cultural, a las 17 y 19'15 h. el domingo, y a las 18'30 h. el lunes.

IBI: Jueves 28 de febrero.- Cine Club Layndon: DIAMOND FLASH. Sala de proyecciones del Teatro Río, a las 21 h. Entrada libre. Y de 20'45 a 21 h. se proyectarán cortometrajes.

ONIL: Domingo 3 de marzo.- VIAJE AL CENTRO DE LA TIERRA 2: LA ISLA MISTERIOSA. Centro Cultural, a las 18 h.



FIESTAS

CASTALLA: Sábado 2 de marzo.- MIG ANY FESTER.



CHARLAS

CASTALLA: Jueves 28 de febrero.- Jornada gratuita: CÓMO ACCEDER A FÓRMULAS DE FINANCIACIÓN ALTERNATIVAS. Casa de Cultura, a las 19'30 h. Inscripciones en: innovacion.fundeun@ua.es o en el teléf. 965909489.



CURSOS-TALLERES

CASTALLA: Fines de semana, a partir del 1 de marzo.- Curso de MONITOR/A DE OCIO Y TIEMPO LIBRE. Inscripciones hasta el 25 de febrero en el Espai Jove (Casa de Cultura).

IBI: Del 2 de marzo al 1 de junio.- CURSO DE LENGUA DE SIGNOS, nivel inicial. Organiza: Asociación Babilón. Información: 965554068.



CONCURSOS

IBI: VI CONCURSO DE FOTOGRAFIA "FESTES D'HIVERN".- Admisión de obras hasta el 28 de febrero de 2013. Bases en www.ibi.es

Resumen: Un agente inmobiliario repeinado a tope descubre los cadáveres de dos personas en una cabaña de la montaña. Sallier se hace cargo del caso a regañadientes, ya que su intención era irse a almorzar...

El sargento acompañó a Sallier detrás de la cabaña para que vomitara.

Una vez descomida toda la merienda, Sallier se enjuagó la boca con un poco de bourbon de su petaca. Luego pegó un par de generosos tragos.

—Haré como que no he visto nada —dijo el sargento.

—Me gusta su estilo, muchacho.

—¿Se encuentra mejor?

—Empiezo a encontrarme, que ya es algo.

—¿Quiere que entremos?

—¡No! —respondió Sallier dando una nueva arcada—. Haga el favor, entre usted y luego me hace un resumen, ¿vale?

—Pero usted es el encargado del caso.

—Me fío plenamente de usted.

—De acuerdo —dijo sin mucha convicción el sargento—, pues entro y luego le informo.

—Bien, bien, adelante, yo estaré dando una vuelta por aquí.

Cuando Sallier se quedó solo echó un vistazo a la zona. A la cabaña se accedía por un único camino de tierra desde la ribera del río que serpenteaba junto a la carretera estatal. Desde el cruce hasta allá arriba, habría unos 800 metros como mucho, por detrás daba a un barranco escabroso que acababa también en el río. Por lo tanto solo había una entrada y una única salida, si es que se iba en coche, claro.

Sallier buscó huellas que le permitieran cerrar el caso antes de cenar, pero sólo encontró a un tipo engominado, fumando en una esquina de la cabaña.

—¿Qué hay? —saludó Sallier.

—Buenas.

—¿Usted es...?

—Trevor Pérez, de la Inmobiliaria Pérez & Otros —dijo el fumador estirando la mano.



Sallier estrechó su mano.

—Teniente Sallier, de la Policía Metropolitana.

—Mucho gusto.

—¿Puedo hacerle unas preguntas?

—Si no hay más remedio.

—¿Qué hace usted aquí?

—Fumando —contestó Trevor, enseñando el cigarrillo a Sallier.

—Vaya, ¿es usted humorista? —dijo Sallier con ironía.

—Aficionado sólo, en realidad me gano la vida como agente inmobiliario.

—¿Y...?

—Y he venido aquí esta mañana a comprobar el estado en que estaba la casa.

—¿Y eso?

—Ayer llamaron a la oficina para que nos ocupáramos de la venta del inmueble y de la parcela.

—¿De quién es la cabaña?

—¿Le suena el nombre de Joao Pereira?

—¿El futbolista?

—El mismo.

—Vaya si me suena, tiene un amplio historial delictivo dentro del área de juego... ¿No me diga que él es el dueño?

—De la cabaña y de toda la parcela; en total casi 20.000 metros cuadrados.

—Fue él quien le llamó.

—No, dijo que era su mujer.

—¿Su mujer?

—Sí, su mujer.

—¿Tiene sus datos?

—En la oficina.

En ese momento salió el sargento Calcerrada a su encuentro.

—Disculpeme un momento —se disculpó Sallier para acercarse a Calcerrada:

—¿Y bien, Chema? —le pre-

guntó.

—¿Y bien qué?

—¿Que qué ha averiguado?

—Absolutamente nada, me han dicho los de la Policía Científica que si quiere saber algo que vaya usted, que para eso está al mando.

—Qué cabrones, como me han visto salir a vomitar, quieren joderme la tarde.

—Bueno, parece que ya tiene mejor aspecto, ¿no?

—Sí —dijo Sallier dándose unos golpecitos en el bolsillo interior de la americana, donde guardaba la petaca—, la medicina parece que ha hecho su efecto.

—En fin, señor Pérez —dijo Sallier volviéndose de nuevo hacia al señor Pérez—, procure estar localizable por si necesito hablar de nuevo con usted.

—Tenga mi tarjeta, ahí está el número de la oficina y el del móvil.

—Ah, muy bien, tenga usted también una tarjeta mía, por si se acuerda de algo más.

—¿Entonces, puedo irme ya?

—Por supuesto, el sargento le acompañará hasta su coche.

—Ah —dijo de pronto el agente inmobiliario—, ¿puedo poner la cabaña a la venta?

—Lo siento, pero es la escena de un presunto crimen. Por lo pronto queda bajo la custodia policial.

—Pero me avisarán cuando todo esto acabe, ¿verdad? No me gustaría perder esta ganga.

—No se preocupe, lo apunto el primero en mi lista de gente para avisar cuando acabe la investigación.

—Gracias, teniente; espero su llamada.

—Espere sentado —dijo Sallier en voz baja mientras se alejaba el tipo de la inmobiliaria acompañada por el sargento Calcerrada.

—¡Teniente! —gritó uno de los agentes que había custodiando la puerta de la cabaña.

—¡Agente! —respondió Sallier mientras caminaba hacia él.

—Los de la Científica quieren verle.

—Lo sé muchacho, lo sé...

Continuará

CORRO POR ADELANTADO Y EN SOBRES

HORRÓSCOPO, por Mr. X

MAESTRO ALÍN
¿PROBLEMAS DE DINERO?
¡AQUÍ NO VENGAS!



¿Quieres conocer tu futuro... o algo?
¡Llamame y te voy a decir algo... ¡Ahora!

aries No te sentirás capaz de hacer lo que tu pareja desea por miedo a hacerte daño al saltar desde el armario.

tauro El reencuentro con una persona que te azotaba el trasero hasta dejarte los cachetes encarnados, te hará recordar cuán feliz fuiste y qué triste estás ahora que nadie te azota.

géminis Desilusiones con tu pareja durante toda la semana. Luego volverás a ilusionarte, pero ya nunca será lo mismo.

cáncer Durante esta semana sentirás como un vacío en el cerebro; lo cual es bueno, porque al menos te darás cuenta de que tienes cerebro.

acuario Malinterpretarás unas caricias en la ingle y acabarás con un par de hostias en el rostro.

piscis La vida da muchas vueltas y los piscis, que sois de lo que os mareáis enseguida, acabaréis vomitando.

sagitario Una lluvia ácida que te caerá en la cabeza a mediados de semana te dejará medio tonto, o sea, que aumentará tu inteligencia un 50%.

capricornio Una persona desnuda se interpondrá en tu camino y no te dejará pasar sin que le sobes los glúteos antes.

leo Gozarás de una salud excelente esta semana, siempre y cuando por excelente entendamos que no te vas a morir aún.

escorpio Intenta ser más comprensivo con los amantes de tu pareja. Piensa que ellos se llevan la peor parte de vuestra relación.

libra Céntrate en tus cosas y deja las cosas de los demás en su sitio. Ladrón.

virgo Todos esperan algo de ti, no se sabe qué, pero conociéndote como te conozco, seguro que tiene que ser alguna tonte-ría.

A su Servicio

ESCAPARATE



SI YA NO ME USAS, TIRAME A LA PAPELERA

COMPRA — VENTA — INTERCAMBIO — TRABAJO — GUIA DE PROFESIONALES

TELÉFONOS DE INTERÉS

BIAR	
AMBULANCIA	96 580 30 68
AYUNTAMIENTO	96 581 03 74
BOMBEROS	112
CENTRO DE SALUD	96 581 11 65
CORREOS	96 581 11 66
CRUZ ROJA	96 581 08 10
FARMACIA	96 580 20 12
GUARDIA CIVIL	96 581 01 70
OFICINA DE TURISMO	96 580 03 87
ONDA 15 RADIO	96 581 11 77
PRACTICANTES BIAR	96 581 06 84
POLICIA LOCAL	96 581 13 60

CASTALLA	
AYUNTAMIENTO	96 656 08 10
CÁRITAS PARROQUIAL	96 656 08 01
CASA DE LA CULTURA	666 955 963
CORREOS	96 556 13 76
CENTRO DE SALUD	96 656 04 62
CORREOS	96 556 09 36
GUARDIA CIVIL	96 556 00 29
ONDA 15 RADIO	96 556 06 01
POLICIA LOCAL	96 556 10 76

IBI	
AYUNTAMIENTO	96 555 24 50
BOMBEROS	112
C. DE SALUD 1 CITA PREVIA	96 652 87 00
CENTRO DE SALUD 2	96 652 86 50
C. DE PLANIF. FAMILIAR	96 555 46 47
C. SOCIAL POLIVALENTE	96 655 09 34
C. CULTURAL DE LA VILLA	96 555 46 50
MUSEO DEL JUGUETE	96 655 02 26
MUSEO DE LA BIODIVERSIDAD	96 655 31 68
CORREOS	96 555 23 90
CRUZ ROJA URGENCIAS	96 555 22 21
ESCAPARATE	96 655 20 38
GUARDIA CIVIL	96 655 35 21
OFICINA DE EMPLEO	96 555 42 39
PARADA DE TAXIS	96 555 42 19
POLICIA LOCAL	96 555 00 78
RADIO IBI	96 555 31 81
SERVICIOS SOCIALES	96 555 46 11
AMBULANCIA SVB	112 / 96 514 40 00

ONIL	
AYUNTAMIENTO	96-654 4745
BOMBEROS	112
C. CULTURAL DE LA VILLA	96 655 73 05
CENTRO DE SALUD	96 655 76 29
CORREOS CAJA POSTAL	96 556 49 93
GUARDIA CIVIL	96 556 40 10
LA FRESCA FM RADIO	96 556 53 53
POLICIA LOCAL	96 556 40 01

TIBI	
AYUNTAMIENTO	96 561 70 86
CASA DEL MEDICO	96 561 71 02
FARMACIA	96 561 71 03
POLICIA LOCAL	96 561 72 29
PRACTICANTE	96 561 71 74

FARMACIAS DE GUARDIA IBI

VIERNES 22	LDA. MÓNICA COLOMA Avda. La Paz, 41
SÁBADO 23	LDA. PILAR PAYÁ FERRÁNDIZ Avda. La Paz, 2
DOMINGO 24	LDA. J. ROMERO C/ Constitución, 15
LUNES 25	LDA. M ^a J. CATALÁ SEMPÉR C/ Jaime I, 5
MARTES 26	LDA. A. CARCELÉN CUTILLAS Avda. Miguel Hernández, 37
MIÉRCOLES 27	LDO. OBDULIO JIMÉNEZ JIMÉNEZ C/ Médico Anguiz, 2
JUEVES 28	LDA. ISABEL BONILLO C/ Les Eres, 71
VIERNES 29	LDO. DIEGO MARTÍNEZ-GUINEA C/ Mayor, 31

Farmacias Castalla
Ldo. Enrique Reus Canals -Tr. Q. Camins, 12-
Ldo. F. Blas Carrillo -Convento, 18-
Lda. Carmen Márquez Romero -Pza. Carreter, 7-
Farmacias Onil
Ldo. Andrés M^a Asensio -Constitución, 12-, del 1 al 15
Lda. M^a Angeles Martí -El Portal, 11-, del 16 al 31



Suite Poemia prepara el estreno de su primer disco

El grupo musical *Suite Poemia*, con miembros de Castalla y Onil, acaba de publicar su primer disco, titulado 'Preternatural', cuyo estreno está previsto para el sábado 16 de marzo, a las 22:30 horas, en la Comparsa Cristians de Onil.

Este trabajo discográfico está grabado en *El Sotano Estudios* de Castalla, de la mano de Javier Abreu, productor de grupos como *Disidencia*, *Boikot*, *Piratas*, etcétera.

Suite Poemia es un grupo formado por Ángel (batería), Taxa



A la izquierda, *Suite Poemia* al completo. Sobre esta línea, portada del disco

(bajo), Pipo (guitarra), Isma (Guitarra) y Raquel (voz). Los músicos son de Castalla, mientras que la vocalista es colivenca. Cada uno cuenta con un pasado musical relacionado con grupos como *Disidencia*, *Ansiedad*, *Phantom Mask*, bandas de

jazz...

El disco 'Preternatural', con diez canciones muy variadas, podrá adquirirse en los conciertos y en los puntos que se comunicarán en breve.

Más información sobre este grupo, en suitepoemia.com.

¿Dónde está Fisgón?

Consigue premios con ESCAPARATE

Sólo tienes que buscar la pareja de fisgones que están escondidos en dos anuncios del periódico ESCAPARATE.

Si tienes buena vista y los encuentras, rellena este cupón y envíalo a:

ESCAPARATE Avda. Juan Carlos I, 63 Entlo. Local 5. IBI

Entre los acertantes se sorteará un **LAVADO gratis** para turismos en Lavadero KM.0 (valorado entre 18 y 23€); **ENTRADAS** para el cine en las Casas de Cultura de Castalla, Ibi y Onil; **ALQUILERES** de películas en Mundo Cine y Colecciones de cuentos.

Nombre.....Apellidos.....

Direcc.Ciudad.....Tel.....

¿En qué anuncios está Fisgón?..... /



COLABORAN:



Centros Culturales de:
CASTALLA, IBI y ONIL

Ganador/a de un lavado gratis para su vehículo:
En Lavadero KM.0. Recoger cupón de premio en Escaparate presentando el D.N.I.

• Francisco Enrique Monzó Catalá, Ibi

Ganador/a de dos entradas para el cine en el Centro Cultural:
Recogerlas en Escaparate presentando el D.N.I.

• Soledad Díaz Quevedo, Ibi

Ganador/a de una colección 'Una montaña de cuentos':
Recoger en Escaparate presentando el D.N.I.

• Lidia Rico Pedrales, Ibi

*Nota: Todos los premios caducan a los 7 días

Encuentra a nuestro Fisgón y gana un lavado GRATIS para tu vehículo



Para participar hazte fan de ESCAPARATE

Limpiezas GARVI s.l.

una solución para cada necesidad

Contratos de Mantenimiento
• Centros Oficiales
• Colegios
• Oficinas

Limpieza de Circulства
• Fachadas

Conservación de Suelos de Alcantarilla y tuberías
• Extracción de fosas sépticas y Pozos Negros

Servicios Especiales de Pulido y Abrazantado

Pol. Ind. L'Alfàç II • C/ Cuenca, 32 • IBI
Tels. 96 655 17 26 - 96 655 17 27
Móvil: 610 419 655 • Fax: 96 655 17 27

PastaManía®

Nos encanta comer bien.

96 555 40 83

carpintería
La Ibense
especialistas en muebles de cocina
www.clicocinaseinteriores.com

DISEÑAMOS TUS IDEAS

Lope de Vega, 66 • IBI • Tel. 96 555 24 86
Móvil: 617 403 820

Horario: de lunes a viernes, de 10 a 13:30 h. y de 17:30 a 21 h.
Sábados, de 10 a 14 h.

PRÓXIMAMENTE NUEVA EXPOSICIÓN EN JAIME I EL CONQUISTADOR Nº74

Guía a su Servicio

www.escaparatedigital.com
www.escaparatedigital.com

Alimentación

Quesería del Valle de Tibi.- Auténticos quesos frescos artesanos de cabra, yogures, etc... Avgda. de la Pau, 10 Tibi. **Tel. 636 635 053**

Artes Gráficas

BH Seriart.- Servicios de impresión. Castalla. **Tel. 966 560 231**

Gráficas Crisval.- Folletos, catálogos, impresos. C/ Sevilla, 33, Ibi. **Tel. 96 555 47 84**

Asesorías Contabilidad

Asesoría Salfé.- Fiscal-Laboral-Contable. Tramitación autoliquidación del impuesto sobre sucesiones. Reyes Católicos, 12 Ibi. **Tel. 96 555 43 54 Fax 96 655 24 30**

Fleonil.- Asesoría integral de empresas: Fiscal, laboral, empresarial y financiero. Av. Constitución, 27 - 2º Dcha. Onil **Tel. 96 655 78 79**
Fax: 96 556 47 93

Autoescuelas

Autoescuela-Ibi.- Centro de enseñanza vial. Más de 6.000 permisos formados. Avda. La Paz, 13 **96 555 07 10.** Preparación de exámenes. Juan Carlos I, 44 **96 655 06 39**

Bares—Rtes.

Casino Primitivo.- Tapas variadas. Comidas y cenas tipo informal. C/ San José, 24 Ibi. **Tel. 96 655 20 32**

El Cantonet de la Foia.- Tapería, cervicería, cafetería. Amplia terraza exterior todo el año. C/ Joan Fuster, 7 Ibi. **Tel. 617 974 109**

El Picaor.- Especialidades, Lomo ibérico, Jamón de jabugo, arroz a banda, Ctra. Ibi-Castalla, Km 1 Ibi **Tel. 96 555 35 43**

La Divina Comedia.- Centro Especial de Empleo. Un ambiente agradable, un sabor impecable y un servicio socialmente responsable. C/ Paca Guillem, 7 Ibi. **Tel. 677 485 200**

Restaurante Les Eres.- Especialidad en tapas variadas, pescados frescos y carnes. Menú de martes a viernes. Carrer Les Eres, 76 Ibi. **Tel. 96 555 23 00**

Restaurante Serafines.-

Comida típica de la zona a la carta. Subida San Pascual, s/n Ibi. **Tel. 96 655 40 91**

Salones Palacios - Hotel

Caseta Nova.- Salón de banquetes. Ceremonias al aire libre. Ctra. Vieja Ibi-Castalla Km. 4,5 Castalla. **Tels. 627 469 006 - 606 107 640**

Salones Tuareg - Els Molins

Hostelería.- Desayunos y cenas, todo tipo de celebraciones. Carrer Les Eres, 75 Ibi. **Tel. 647 697 329**

Belleza

Begoña Estilistas.- Todos nuestros servicios en la web: www.begonyaestilistas.com C/ Murillo, 11 Ibi. **Tel 966 551 440.** Av. de la Provincia, 2 Ibi. **Tel. 966 554 068.** El Camí, 59 Alcoy. **Tel. 965 545 808.** P. Recaredos de los Ríos, 41 Alicante. **Tel. 966 377 710**

No+vello.- Líder mundial en fotodepilación y fotorrejuvenecimiento. Tarifal plana unisex: 30€ zona. Avda. Juan Carlos I, 20 Ibi. **Tel 966 238 442**

Cafeterías—Pubs

Les Temptacions Café.- Chocolates, té especiales, desayunos y copas. C/ Villena, s/n Onil. **Tel. 649 635 123**

Pepper Caffé.- Un lugar diferente. Desayunos, meriendas y copas. C/ Joan Fuster, 17 Ibi (junto al nuevo Centro de Salud).

Carpinterías

Carpintería de aluminio Castelló.- Puertas y ventanas sin obra. Mamparas de baño, presupuestos sin compromiso. Avda. Azorín, 23 Ibi. **Tel. Fax: 96 655 17 38**

Carpintería La Ibense.-

Muebles de cocina y baño. Diseños por ordenador. C/ Lope de Vega, 66 Ibi. **Tel. 96 555 24 86**

Centros Comerciales

AMAT.- Establecimientos Amat Centro. Constitución, 9 y 10 Ibi. **Tels. 96 555 24 38 - 96 555 23 73**

Cocinas

Carpintería La Ibense.- Muebles de cocina y baño. Diseños por ordenador. C/ Lope de Vega, 66 Ibi. **Tel. 96 555 24 86**

EHL.- mobiliario de cocina de fabricación alemana, electrodomésticos, accesorios, diseño y gestión de reformas Constitución, 17 Ibi. **Tel. 96 555 12 81**

Construcción

Const. Viro e Hijos S.L.-

Venta de viviendas, trasteros, garajes y local de protección oficial. C/ Ramón y Cajal, 2 Ibi. **Tel. 96 555 02 71**

Dora Exteriores.- Complementos en madera para exteriores. Porches, pérgolas, cenadores, vallas para jardines y terrazas, complementos. Pol. Ind. 2, C/ Cocentaina, 11 Castalla. **Tel. 96 556 00 64**

Sola decoración.- Todo para la construcción. Serv. de grúa, transportes y contenedores. Cocinas y baños. Decoración interiores. Av. Azorín, s/n Ibi **Tel-Fax: 96 555 13 56**

Cristalerías

Cristalería García.- Exposición en C/ 9 de Octubre, 4 **Tel. 96 655 26 01** Taller en Virgen de la Salud, 8 Ibi **Tel. 96 555 42 91**

Electricidad

Tello Electricidad, c.b.- Domótica, automatismos, electricidad industrial, TV-TDT-sonido. Av. de la Provincia 2-D Ibi **Tel. 96 555 07 17**

Electrodomésticos

Ibitel.- Electrodomésticos, telefonía móvil, audio-video. Avda. Juan Carlos I Ibi. **Tel. 96 555 46 67**

Radio Amorós.- Electrodomésticos, Hi-Fi, TV, video, informática, aire acondicionado, servicio técnico propio. Constitución, 17 Ibi. **Tel. 96 555 12 81**

Eventos

JJ Deluxe Cars Team Group.- Alquiler de coches de lujo. Limusinas. Discobus. Para todo tipo de eventos: bodas, despedidas, fiestas,... **Tel. 696 705 981**
www.jjdelluxecars.com
www.jjdiscobus.com

Floristerías

MiroMar Floristería.- Una flor en el momento y lugar que tú desees. El Salvador, 9 Ibi. **Tel. 96 655 19 96**

Nuestros profesionales, cuestión de confianza



ARTES GRÁFICAS CONTABILIDAD FONTANERÍAS
CARPINTERÍAS CRISTALERÍAS CAFETERÍAS MODA
CONSTRUCCIÓN LIBRERÍAS ÓPTICAS LIMPIEZA
INFORMÁTICA FOTOGRAFÍA MOTOR TINTORERÍAS
Y MÁS, MUCHO MÁS

Nuestros profesionales también en:
www.escaparatedigital.com

Fontanerías

Montacal.- Calefacción, aire acondicionado, fontanería, gas, piscinas, riegos, mantenimiento industrial, redes contraincendios. San Pascual, 20 Ibi. **Tel. 96 555 24 74**

Fotografía

EJ Fuster.- www.ejfuster.com Especialista en reportaje social, bodas, comuniones, fiestas, retratos naturales... C/ Vicente Aleixandre, 4. **Tels. 96 555 20 70 - 630 262 583**

Verdú.- Estudi Fotográfico. Av. de la Paz, 17 Onil. **Tel. 96 655 76 77**

Gómez Fotografía.- Fotógrafo. C/ Ravalet, 47 Ibi. **Tels. 96 655 27 90 - 629 374 576**

Manolo Fotógrafo.- Fotografía creativa. Manuel Iváñez. Tibi, 6 Ibi **Tel. 96 655 07 16**

Raúl Fuster Fuster.- Estudi Fotográfico. Azorín, 2 Castalla. **Tel. 96 656 05 99**

Funeraria

Funeraria Moya.- Cádiz, 7 Ibi **Tel. 96 655 23 37**

Gimnasios

EnerGym.- Gimnasia de mantenimiento, karate infantil y adultos, aerobics, fitness, spinning, yoga, pilates, etc... Jove-llanos, 1 Ibi. **96 655 12 60**

Hoteles

Hotel del Juguete.- C/ L'Escoleta, 4 Ibi. www.hoteldeljuguete.com **Tel. 96 555 29 45**

Inmobiliarias

Inmobiliaria La Foia.- Si busca vivienda, no dé más vueltas. Ramón y Cajal, 4 Ibi. **Tel. 96 655 27 05**

Inmobiliaria Rojas.- Precios irresistibles. Av. Juan Carlos I, 81 Ibi. **Tel. 616 015 392**
www.gestoriarojas.com

Internet

Escape Network.- Desarrollamos proyectos de internet personalizados para empresas. www.grupoescape.com **Tel. 96 555 37 56**

Totcable.- Televisión + Internet Banda Ancha. Tarifa plana 24 h. Av. Juan Carlos I, 23 Ibi. **Tel. 96 555 46 62**

Joyerías

Estilor Joyeros.- Taller de reparación y fabricación propia. Avda. de la Paz, 20 Ibi. **96 655 24 49** Sta. Rosa, 6 Alcoy. **96 652 13 04** Continente (Petrel). **96 537 75 02**

Javi's Joyeros.- Pablo Sorozábal, 10 Ibi. **Tel. 96 655 20 18**

Oro Comercial.- Taller de joyería. Compramos tu oro. Pagamos en efectivo y al instante. C/ Constitución, 24 Ibi. **Tel. 966 980 336**

Juguetes

Superjuguete.- Tu gran tienda de juguetes en Ibi. Abierto todo el año. Ctra. de Alicante. Pol. Alfaç II - C/. Cuenca. 29 Ibi **Tel. 96 555 21 85**

Libros-Papel

Avenida.- Librería-papelería. Avda. Constitución, 10 Onil. **Tel. 96 556 47 40**

Papelería librería Miralles.- C/. San José, 1. Ibi **Tel. 96 555 22 77**

Plumier.- Librería, papelería. Constitución, 6 AC, Ibi. **Tel. 96 555 05 16**

Limpieza

Limpiezas Garvi.- Limpieza de alcantarillado, tuberías, fosas sépticas. Naves industriales. C/Cuenca, 32 Ibi. **Tel. 96 655 17 27**

Mármoles

Ibimármol S.L.- "En Ibi, desde 1973 dando forma a su imaginación en trabajos de piedras, mármoles, granitos y silestone". Av. Valencia, 35 Ibi. **Tel. 96 555 16 29**

Mármoles Maimó S.L.- Todo tipo de trabajos en mármoles, granitos y silestone totalmente montados. Castalla. **Tel. 96 556 12 86**
Fax: 96 556 17 76

Mascotas

Ibizoo.- Venta de mascotas y complementos. Servicio de peluquería canina. Jaime I El Conquistador, 100 Ibi. **Tel. 96 555 40 66**

Moda

Dardo.- Moda Hombre. En Onil, C/Biar, 12 **96 556 51 20.** En Castalla, C/Rey Don Jaime, 15 **96 656 04 32.** En Ibi, C/2 de Mayo, 3 **96 655 28 73**

Maxim's.- Estilo y elegancia en ropa de caballero. En Ibi, C/ Constitución, 14. **Tel. 96 555 16 84**

Petit Coco.- Ropa de bebé y premamá. Mobiliario para el bebé. Dr. Maraón, 14 Ibi. **Tel. 96 655 15 76**

The Green.- Te vestimos de pies a cabeza. Ropa y complementos para hombre y mujer. Con las mejores marcas. C/ Tibi, 3 Ibi. **Tel. 96 655 09 19**

Motor

Talleres Pabel.- Mecánica, electricidad, neumáticos, frenos, dirección, sistemas de inyección y aire acondicionado. Av. de Valencia, 25 Ibi. **Tel. 96 555 13 65**

Xirau.- Mecánica, neumáticos, chapa, pintura, vehículos de ocasión y seguros. C/ León, 3, nave 2 Ibi. **Tel. 96 555 34 17**

Muebles

Duet.- Cocinas, armarios, vestidores, panelaciones, puertas, portones, tarima, parquet, baños, reformas, interiorismo, diseños 3D. www.duetsoluciones.com. C/Lepanto, 13 Castalla. **Tel. 96 556 10 06.**

Ideas Mobiliario.- 2 tiendas en Ibi a su servicio: *Ideas Vanguardia*, Av. Juan Carlos I, 57. *Ideas Colonial Stile*, Miguel de Cervantes, 17.

Ideas Contract: Instalaciones, amueblamientos integrales, restaurantes, cafeterías, hoteles, etc... **Tel. 96 655 35 56**

Sofass.- Más de 70 modelos en piel y relax. Precios directos de fábrica. Av. de la Provincia, 69. Ibi. **Tel. 96 555 20 73**

Ópticas

Ibi Óptics.- Óptico optometrista, audiología, contactología. Plaça Miguel Servet, 4 Ibi. **Tel. 96 655 36 90**

Óptica Cardona.- Optometrista. Revisiones de la vista, Lentes de Contacto, ORTO-K, control de la miopía, instrumentos de Baja Visión, medida de la Tensión Ocular. C/ Reyes Católicos, 14 • Ibi. **Tel. 96 655 29 40**

Pizzerías

Pizzería Pasta Manía.- Rte. Brasería. Servicio a domicilio. Avda. Juan Carlos I, 97. **Ibi. Tel. 96 555 40 83**

Publicidad

DAOS Publicitat, S.L.- Artículos de publicidad, ropa laboral y de seguridad. Castalla. **Tel. 966 560 231**

Puericultura

Petit Coco.- Ropa de bebé y premamá. Mobiliario para el bebé. Dr. Maraón, 14 Ibi. **Tel. 96 655 15 76**

Rotulación

Rótulos Gavilán.- Todo en rotulación. Vehículos, meta-crilatos, escaparates, neón, luminosos, lonas, vallas. Avda. Juan Carlos I, 100 Ibi. **Tel. 96 655 27 21**

Seguridad

Seguridad Sart.- Instalación y mantenimiento. Sistema de Alarma. D.G.P. Nº 953. Pol. Ind. l'Alfaç III C/ Zamora, 11 Ibi. **Tel. 902 007 292**
Fax: 902 007 293

Seguros

Josep Asegurances.- "Por lo que más quiera, asegúrese". C/ Alfonso VI, 2 AC Ibi. **Tel. 96 555 48 42**

Ocaso.- Avda. Juan Carlos I, 59 Ibi. **Tel. 96 555 28 90**

Tanatorios

Tanatorio Moya.- Cádiz, 7 Ibi. **Tel. 96 655 23 37**

Televisión

Intercomarcal Televisión.- Pza. Casinos, 18 Castalla. **Tel. 96 656 10 89 Fax: 96 556 15 92**

Movitel.- Televisión por cable. C/. Fermin Bernabeu, 3 Castalla. **Tel. 96 656 06 07 Fax: 96 556 12 76**

TV Onil.- Apdo. 95 Onil. **Tel. y Fax: 96 556 51 53**

Tintorerías

Tintorería Domingo.- Lavandería, limpieza en seco. Profesionales en toda clase de pieles, alfombras, mantas, edredones. Murillo, 19 Ibi **Tel. 96 655 05 41**

Tintorería Rosa.- Limpiezas en seco. Mantas edredones y alfombras. Especialistas en pieles. Servicio a domicilio. Avda. de la Paz, 4 Ibi. **Tel. 96 555 22 73**

Transportes

Ibitrans.- Servicio Nacional e Internacional de Transportes. Cuenca, 11 Ibi **Tel. 96 555 13 01 Fax: 96 655 01 69**

Viajes

Viajes Iberia.- Somos especialistas en cruceros. Consulta nuestras ofertas con las mejores compañías. Av. de la Paz, 18 Ibi. **Tel. 96 655 41 42**

Video Clubs

Mundo Cine.- Video club. Todo el cine en tus manos. C/. Tibi, 8 Ibi **Tel. 96 633 82 09**

Zapaterías

Calzados Cristi.- Con toda la moda de la temporada. Av. Juan Carlos I, 49 y C/ Jijona, 3 Ibi. **Tel. 96 555 08 35**

ANUNCIOS GRATUITOS*

Tus anuncios ahora también en internet
www.escaparatedigital.com

INMUEBLES

Inmobiliaria La Foia necesita viviendas en venta y alquiler para atender demandas de clientes. Tel. 96 655 27 05.

Inmobiliaria Rojas: Solar Ibi, 150 metros, 15 fachada por 10 de profundidad, ideal para hacer una vivienda a tu gusto, 53.000€. Tel. 616 015 392.

Inmobiliaria Rojas: Piso seminuevo Ibi, 100 metros, 3 dormitorios, comedor, cocina con galería, calefacción, incluye trastero, zona San Miguel, 75.000€. Tel. 616 015 392.

Inmobiliaria Rojas: Casa planta baja en Ibi, 110 metros, 3 dormitorios, comedor, cocina, baño, patio, necesita reforma, zona dulzura, 50.000€. Tel. 616 015 392.

Imobiliaria Rojas: Casa nueva en Ibi, 170 metros, 4 dormitorios, comedor, cocina, patio, 2 baños, garaje, calefacción, rotonda Don Bosco, 155.000€. Tel. 616 015 392.

Inmobiliaria Rojas: Pisos nuevos en Ibi, 3 dormitorios, comedor, cocina , 2 baños, calefacción completa, garaje y trastero, zona centro, 89.900€. Tel. 616 015 392.

¡OCASIÓN! Vendo piso en Ibi en C/ Alfonso VI (zona Giravella) 90 m², 1º piso sin ascensor. 62.000 negociables. Tel. 630 790 444.

Vendo cochera en Ibi en Plaza la Tartana, 36 m², caben 2 coches. 17.000 negociables. Tel. 630 790 444.

Particular vende Piso en Ibi de 114 m² con magníficas vistas, 4 habitaciones, cocina con despensa, comedor y 2 cuartos de aseo. Precio a convenir. Tel. 630 262 583.

Alquilo habitación en piso nuevo en Tibi. Con vistas. Derecho a cocina. Tel. 645 292 187.

Vendo casa en Ibi de 130 m² planta baja, con cochera y estanterías de obra, cuarto de aseo, ideal para negocio o vivienda. Precio a convenir. Tel. 630 262 583.

Busco piso para alquilar, preferiblemente sin amueblar y pequeño. Tel. 626 801 875.

Particular alquila pisos nuevos en Ibi. En pleno centro (C/ Paca Guillem). A estrenar. Muy económicos. A partir de 210€/ mes. Tel. 659 622 846.

Se vende piso ideal para oficinas o despacho en la céntrica y concurrida calle Manuel Soler (junto a la CAM). 100 m². Interesados llamar al Tel. 647 314 376.

Se vende piso céntrico en Ibi de 95 m². Planta Baja, habilitado para Minusválidos, con patio, comedor, 3 dormitorios, 2 cuartos de aseo, cocina con despensa y calefacción. Precio a convenir. Tel. 630 262 583.

Oportunidad, alquilo piso con piscina con opción a compra, durante 5 años. Todo exterior y muy soleado, accesible para minusválidos, plaza de garaje al lado del trastero, 3ª altura, dispone de zonas comunes como piscina, terraza, garaje, etc. Comedor y 3 dormitorios con vistas a la piscina, tarima flotante, climati-oscilobatientes, calefacción, aire acondicionado con bomba de calor. 390.-€/alquiler del piso. El garaje y trastero sería opcional. Tel. 678 787 275.

Chico español responsable busca piso para compartir en zona Onil o Castalla. Tel. 664 503 623.

Vendo plaza de garaje en edificio Mercadona de Ibi. Tel. 626 290 527.

Vendo plazas de garaje cerradas y abiertas. En el edificio de la antigua Gozán. Tel. 653 808 660.

Busco piso en alquiler en Ibi. Tel. 645 329 478.

Alquilo local Céntrico en Castalla en frente del "Cau" precio interesante. Tel. 687 458 521.

Vendo piso de 100 m² en Ibi, zona San Miguel, tarima flotante, aire acondicionado, alarma conectada a central, ventanas climalit, 11 años de antigüedad (reformado hace 4 años). Tel. 617 229 105 E-mail: jimpas@terra.es

Se traspasa Café-Pub Niágara. Precio muy interesante, alquiler económico. Tel. 616 446 070.

Vendo piso en Alicante junto a la estación de Renfe. Amueblado, 3 dormitorios. 115.000€ . Tel. 606 449 616.

Piso nuevo en Ibi a estrenar, en la GOZAN, C/ Rafael Alberti, en 4ª planta, recién acabado y sin utilizar. Vivienda de 1 dormitorio con tarima de roble en dormitorio y salón, gres de Porcelanosa en cocina y baño. Splits de calor y frío en dormitorio y salón, baño con mampara de cristal, gresite en ducha y mueble de baño. Muebles de cocina, campana, encimera vitrocerámica y horno eléctrico. Puerta acorazada con blindaje multipunto.

Precio: 69.131 ; con garaje: 83.921 . Vende particular. José Manuel. Tel. 667 449 217.

Compraría casa de campo cerca de Ibi. Precio económico. Tel. 606 089 518.

Se vende local para cualquier comercio de 100 m², con aseo, zona correos, buena ubicación. Interesados llamar al 625 30 37 10.

Alquilo locales comerciales totalmente acondicionados en la calle Constitución de Ibi. Precio: 750 Tel. 655 214 893.

MOTOR

Vendo moto Suzuki GSR 600 con ABS de color negro. Impecable, siempre en garaje, todo original de casa, ninguna caída. Tiene cuatro años y 13.500 kms. La vendo porque no la utilizo. 4.000€ negociables. Tel. 622 630 794 - 622 496 078.

Compraría Citroen Xsara Picasso de 2ª mano. Tel. 678 447 428.

Vendo tractor 880-F con tres aperos, también una machacadora y atomizador. Tel:646 639 354.

Vendo APRILIA SR50 REPSOL itv recién pasada, en perfecto estado, como nueva, precio 700 euros. Tel. 637 427 290.

Compro coche, menos de siete años. Interesados llamar al tel. 679 406 016.

Se vende pack para Seat Córdoba o Ibiza compuesto por: faros traseros etilo lexus, 4 llantas 17" con cubiertas semi nuevas incluidas, enbellecedores, retrovisor en cromo. 800 euros negociables. Tel. 664 412 876.

EMPLEO

OFERTAS:

Se necesita cocinero/a para bar en Castalla. Interesados mandar currículo con foto a la dirección: curriculumcocinero@hotmail.es

AVON busca distribuidoras para la comarca. Compatible con cualquier otra actividad, podrás crear tu negocio a tu ritmo, sin inversiones ni horarios. Tú decides cuanto quieres ganar. Llama y te informaremos. Tel. 633 375 529. Esther.

Se necesita persona con buena presencia para trabajar en cosmética. Tel. 635 654 029. Anna.

Se necesitan chicas: don de gentes en Castalla, Onil y Tibi para hacer reuniones TUPPER-SEX, ¡anímate! Preguntar por Alba. Tel. 618 025 779.

DEMANDAS:

Se ofrece persona responsable para cuidar finca o masía, dispongo de colmenas para polinizar, con conocimientos de poda e injerto de frutales, almendros y olivos. Tel. 663 778 237.

Chico español de 40 años busca trabajo en fábricas, chófer de segunda o en el campo; muy necesitado, con muchas ganas de trabajar. Tel. 669 284 931.

Se ofrece chico español de 20 años con muchas ganas y necesidad de trabajar. Para cualquier tipo de empleo y en el campo. Tel. 622 355 260.

Chico, 41 años, de Ibi, busca trabajo urgente en cualquier sector. Con seis años de experiencia como peón de almacén, 3 como peón inyección plásticos y uno como peón en fábrica de juguetes. Tel. 699 644 541 - 966 199 154.

Se ofrece señora para todo tipo de trabajos. Disponibilidad completa. Para limpieza, cocina, cuidar niños y personas mayores. También hace artesanía y manualidades. Tel. 659 567 497.

Señora boliviana busca trabajo cuidando personas mayores, limpieza, asistente de hogar, por horas, jornada completa, media jornada, fines de semana o interna. Tel. 617 854 996.

Joven titulado en grado medio y superior de mecanizado se ofrece para trabajar en este sector o en cualquier otro. Tel. 667 995 528.

Auxiliar de geriatría y 22 años de experiencia, se ofrece para cuidar a personas de la 3ª edad, enfermos, niños, también realizo tareas domésticas. Tel. 642 370 581 - 692 419 375.

Chica joven busca trabajo, experiencia en máquinas de inyección y montaje de menaje de hogar. También para limpieza o para cuidar niños y ancianos. Con experiencia también en hostelería. Coche propio y facilidad de horario y desplazamiento. Tel. 626 901 635.

Señora de Ibi se ofrece para cuidado de personas mayores, máquinas de plástico, limpieza en general. Dispone de coche propio. Tel. 686 366 342.

Chico se ofrece para trabajar en todo tipo de

empleo, fábricas, gruísta con carné, en agricultura y almacenes, etc. Con coche propio. Tel. 617 284 811.

Persona de 50 años se ofrece para cuidar y acompañar personas mayores en casa. En cualquier punto de España. Económico. Tel. 609 162 530.

Se ofrece mujer para cuidado de personas mayores y niños. Y limpieza por horas. Tel. 630 863 369.

Se ofrece chico ibense de 28 años, responsable, para trabajar en cualquier sector y con disponibilidad de hacer horas extras y fines de semana. con carné de conducir. Tel. 615 795 950 (Jorge).

Chica joven, 26 años, se ofrece para trabajar con personas mayores, o en limpieza. Por horas. En Ibi o alrededores. Tel. 616 669 208.

Chica se ofrece para trabajar en limpieza, ayudante de cocina, cuidando personas mayores y niños. También tengo experiencia en máquinas de plástico. Tel. 649 994 875.

Se ofrece señora para trabajar cuidando personas mayores o niños, o como limpiadora. Con experiencia. Tel. 669 933 535.

Señora busca trabajo para cuidar personas mayores, interna o externa, limpieza y también en fábricas. Tel. 669 388 349.

Busco trabajo para cuidar personas mayores o niños, limpieza, yudante de cocina, o cualquier otra oferta laboral. Con coche. Tel. 686 674 778.

¿Quieres comer bien todos los días? Cocino de maravilla y dejo la casa como la patena de limpia. Económico. Tel. 645 292 187.

Chico joven español se ofrece para recoger oliva. Tel. 666 827 421.

Chica ecuatoriana de 27 años, soltera, busca trabajo en limpieza, cuidado de niños y personas mayores, montaje y fábricas. Por horas o jornada completa. Tel. 630 137 549.

Chico ecuatoriano de 26 años busca trabajo en fábricas, campo, construcción, montajes, repartidor. Tel. 626 472 718.

Chico de 27 años se ofrece para trabajar en cualquier ámbito laboria, con experiencia en torno, frezadora, electricista y captación de clientes. Fácil aprendizaje. Tel. 638 122 700.

Chica joven de 32 años busca trabajo en fábrica, con experiencia en montaje y máquinas de inyección. Cuidado de personas mayores o niños, bares y restaurantes. Vehículo propio. Tel. 616 113 294.

Auxiliar de enfermería en geriatría, sería y responsable, cumplidora con su trabajo, se ofrece para cuidado de ancianos, como interna o externa, en cualquier localidad de Alicante. Tel. 672 596 419.

Señora de 46 años busca trabajo interna, externa, o por horas, para cuidado de personas mayores. En Ibi o fuera. Mucha experiencia. Disponibilidad total. Tel. 651 830 073 - 690 157 206.

Chica se ofrece para trabajar en limpieza, ayudante de cocina, cuidado de personas mayores y niños. Tel. 639 760 317.

Señora se ofrece como externa o interna para el cuidado de personas mayores o niños. También para limpieza, montaje de juguetes o en pareja para cuidar fincas o chalets. Tel. 646 451 072.

Se busca trabajo en el sector del juguete, especialista en montaje, máquina de plástico, con 10 años de experiencia. Tel. 619 567 497.

Se ofrece mujer para limpieza, cuidar niños, con experiencia, o cualquier otro trabajo. Media jornada o completa de lunes a viernes. Tel. 696 594 150.

Se ofrece chica de 39 años para trabajos esporádicos de diseño gráfico y fotografía. Tel. 666 778 047.

Se ofrece señora para cuidar personas mayores o niños, limpieza, bares, o cualquier otra oferta laboral. Con coche propio y carné de conducir. Tel. 686 674 778.

Joven se ofrece para trabajar en empresas como peón. Tengo experiencia en máquinas de inyección y soplado. Soy conductor. Tel. 645 329 478.

Señora española de mediana edad busca trabajo, limpieza de casas o cuidar personas que lo necesitan. Niños, ancianos. Tel. 677 747 294.

Busco trabajo como peón de obra, con cursos realizados. También como chófer, tengo carnet C-D-B-ADR. También en fábricas o cualquier actividad. Tel. 608 542 630 - 616 854 505.

Se ofrece señora para el cuidado de personas mayores, oficios de hogar, limpieza o cuidado de

***Todos los anuncios de compra-venta entre particulares son gratuitos excepto Sección Inmobiliaria y Motor: 10 € (20 palabras)**

Envía este cupón a: **ESCAPARATE, Av. Juan Carlos I, 63, entlo. IBI** o por correo electrónico a: escapate@escaparedigital.com

ANUNCIOS GRATUITOS — CLASIFICADOS

Nombre
Tel.
Texto
.....
.....

niños. Tel. 627 057 026 - 695 321 219.

Se ofrece chica para cuidado de personas mayores. Interna, externa o por horas. 33 años, responsable. Tel. 688 249 855.

Se ofrece chica responsable para cuidar personas mayores o limpieza. Interna, externa o por horas. Tel. 616 669 182.

Chica responsable busca trabajo para cuidar personas mayores y niños o limpieza, fábrica, montaje. Tel. 616 854 505.

Chico se ofrece para trabajar en cualquier sector, camiones... Con referencias. Tel. 680 361 571.

Chica se ofrece para trabajar cudando personas mayores, con referencias, fábricas, agricultura. Tel. 696 167 135.

Se ofrece chica española para ayudante de cocina o cualquier otra oferta laboral. Disponibilidad inmediata y jornada completa. Tel. 659 811 624.

Chica se ofrece para trabajar en fábrica, limpieza, cuidado de personas mayores. Tel. 646 647 299.

Chica se ofrece para trabajar en fábricas o limpieza. Tel. 660 075 978.

Se ofrece chico de 24 años para trabajar en cualquier sector en la Foia de Castalla. con experiencia en almacén...(Carlos) Tel. 695 809 947.Chico responsable.

CONTACTOS

Hombre, 50 años, busca mujer de 40 a 50 años que sea honesta y sincera. No importa nacionalidad. Tel. 609 162 530.

Hombre, 68 años, me encuentro solo, busco compañía, con fines serios. ¿Quieres ser tú? Tel. 680 787 445.

Señor, 55 años, divorciado de Castalla, sin cargas. Busco mujer de mi edad que sea de la comarca, para relación estable. Tel. 690 749 504.

Si eres una mujer de 50 años nivel cultural medio-alto, ¿quieres ayudarme a hacerte feliz? Un hombre, creo que bueno, te espera. Tel. 618 085 934.

Recién divorciada. Atractiva. Rica. Busco sexo. Pago yo. Tel. 620 485 641.

Hombre de 47 años conocería mujer de edad similar para amistad o lo que surja. Me gusta la naturaleza, ¿y a ti?. Tel. 663 778 237.

Chico de 46 años, jubilado, soltero, sin cargas, piso propio, bueno, hogareño, busca chica para relación estable. Tel. 676 210 364.

Chico de Ibi conocería chica española para amistad o relación estable (no más de 38 o 40 años). Tel. 676 210 364.

Hombre español busca chica extranjera, de 25 a 45 años, para amistad, y que necesite ayuda económica. Tel. 600 776 874.

Busco mujer de 40 a 50 años, sincera y honesta para relación seria y estable. No me importa nacionalidad. Soy divorciado y tengo 50 años. Tel. 673 538 403.

Chica de 38 años, busca chica de la Foia o alrededores, para amistad o lo que pueda surgir. Tel. 649 635 123. Te espero.

Chico busca chico de 18 a 40 años para relación esporádica. No malos rollos. Yo 40 años. Tel. 634 709 063.

Chico busca chica de 30 a 42 años para amistad y lo que surja. Tel. 600 776 874.

Chico busca chica de 30 a 45 años con las ideas claras, para disfrutar del sexo y amistad sana. Tel. 672 759 663.

Hombre español, 50 años, busca mujer de 40 a 50 años, sincera y honesta para relación seria, no me importa su nacionalidad. Soy de Onil. Tel. 638 611 502.

Hombre español de 50 años busca mujer de 40 a 50 años sincera y honesta para relación seria y estable. Soy de Onil. Tengo piso. Tel. 646 684 089.

Hombre español busca mujer de 40 a 50 años para relación seria y estable. Sin cargas familiares. Tel. 646 918 322.

Chico simpático, agradable, discreto, físico normal. Busca chicos/as de mismas características para amistad y algo más. No mayores de 40 años. Tel. 692 414 891.

Divorciado, 50 años, sin cargas, soy de Onil: busco mujer de 40 a 50 años para relación seria. Tel. 649 068 380.

Chico de 30 años busca relación seria y formal con chica de hasta 35 años. Soy serio y educado. Tel. 630 760 015.

Dos chicos buscan chicas hasta 35 años. Simpáticos, para amistad o lo que surja. Tel. 657 174 836.

VARIOS

Vendo lote de bebé: carro marca Casual Play (completo), bañera, parque-cuna, hamaca Jané y sillita de paseo. Todo por 250 €, negociables. Tel. 670 618 450.

Vendo cuadro de bicicleta de carretera Trek 1.2 Aluminio Alpha 100 series. Tel. 696 559 194.

Licenciado universitario daría clases particulares de primaria. Tel. 699 644 541 - 966 199 154.

Vendo Congelador+Frigorífico es un *side by side*, tiene 6 meses, se vende por falta de espacio, está en muy buenas condiciones.Tel. 600 408 632.

Vendo traje almogávar de hombre completo (con casco y botas). Precio negociable. Tel. 625 086 698 - 636 448 322.

Vendo camara de vídeo Sony Handycam 8 mm. Poco uso. 70€. Mesa de comedor extensible seminueva, con seis sillas, por 100€. Tel. 690 752 933.

Vendo SECADORA marca Aspes, buen estado. Precio: 70 €, Castalla Tel. 616 164 350 (tardes).

Vendo estufa de pellets, como nueva, limpia y revisada 1.500€. Tel. 696 051 614.

Vendo radiadores de 500w/100w. Calor azul y 1500w. con un año de servicio, con garantía y a mitad de precio de su coste. Tel. 965 551 334 - 672 461 032.

Vendo radiadores de bajo consumo marca AcesoI (color azul). Son seis, de diferente tamaños. Precio a convenir. Muy económicos. Tel. 651 851 319.

Vendo jaula para hámsters grande por muy buen precio. Está nueva. Tel. 635 456 234.

Vendo jaula robusta de 36 cms. de diámetro por 53 cms. de altura. Tel. 96 555 24 24.

Compraría 2 bicicletas para niño y niña de 14 años. Tel. 635 456 234.

Vendo billar americano en buen estado por 500 €. Se regala tablero para cubrirlo. Tel. 630 197 917.

Se compra traje COMPARSA PIRATAS para chico de entre 13 y 16 años. Tels. 96 555 24 38 - 670 33 28 13.

Iluminación ¡GANGA! Vendo plafones para iluminar oficinas o comercios. Precio a convenir. Seminuevos. Tel. 646 337 890.

Vendo Home Cinema de Siver Crest, 60€. Pantalla de ordenador Acer con teclado, altavoces y web-cam, 60€. Tel. 647 246 593.

2013 Castalla

març

Programaci3 Cultural

març



Auditori

1 Divendres	20:00	CONCERT DEL MIG ANY. M3sica Festera. Agrupaci3 Musical Santa Cecilia de Castalla.	Gratuit
8 Divendres 9 Dissabte	20:00	TEATRE COMPI. Comparsa Pirates. Sainets: <i>Una guiri en la Capitania</i> i <i>Un any dels anys 60</i>	5 €
15 Divendres	20:30	QUASI TOT SARSUELA. Rafael Rico.	3 €
16 Dissabte	19:30	CONCERT. L'Ateneu Musical Sant Roc de Castalla.	Gratuit
17 Diumenge	12:00	CONCERT. XII Aplec de Dolçainers i Percussió El Sogall.	Gratuit
23 Dissabte	19:00	CONCERT. Orfal 'M3sica por un tubo'.	Gratuit

Ajuntament de Castalla

Redacci3



XIRAU®

NEUMÁTICOS - MECÁNICA - CHAPA - PINTURA
VEHÍCULOS NUEVOS Y DE OCASI3N

Distribuidor oficial



70%

DESCUENTO*



BFGoodrich®

Tires

*El descuento se aplicar3 en el segundo neumático

Ejemplos: MEDIDA	PRECIO	DTO.	NETO
195/65R15 91H	66,00€	- 70% =	19,80€
205/55R16 91V	92,00€	- 70% =	27,60€
225/45R17 91Y	129,50€	- 70% =	38,85€

Agente oficial

Agente oficial



C/ Le3n, 3, nave 2 • Ibi • Tel. 96 555 34 17 • m3vil: 637 741 411 • xirauibi@gmail.com

