



El Juzgado de Ibi investiga otras tres causas penales, una de ellas con varios funcionarios ya imputados

■ Uno de los procesos está centrado en la adjudicación de las obras del Teatro Río

■ Otro investiga irregularidades urbanísticas y, el tercero, las grabaciones de Onsurbe

■ El PSOE anuncia que se personará como acusación en los tres casos de corrupción

■ Arranca la comisión de investigación con la participación de todos los grupos excepto el PSOE

PÁGINAS 4 y 5

ONIL

Malestar en el colegio Virgen de la Salud por la supresión de un aula y dos profesores

11

BIAR

La alcaldesa defiende la contrata de limpieza porque ahorrará 50.000 euros al año

14

DEPORTES

Emocionante duelo entre los dos mejores billaristas del mundo en el Caseta Nova

15

IBI

Inversores extranjeros proyectan un parque temático sobre los Reyes Magos

7

CASTALLA

El Mig Any marca el ecuador festero los días 7 y 8 de marzo

13

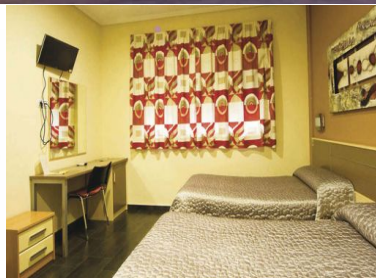


MÉS, la revista de los innovadores y creadores, GRATIS con este ejemplar de Escaparat



Juguetes de los niños de Onil para el Hospital 12 de Octubre. Representantes del Museo de la Muñeca de Onil y un grupo de niños de esta villa se desplazaron el jueves 27 de febrero a Madrid, donde protagonizaron una donación de 250 juguetes al Hospital 12 de Octubre, para que los niños ingresados en este centro hospitalario puedan hacer más llevadera su estancia. El mérito de esta donación reside en que los juguetes en cuestión fueron regalos que recibieron los niños de Onil la noche de Reyes, cortesía de sus Majestades de Oriente. El acto contó con la presencia del seleccionador nacional de fútbol, Vicente del Bosque, y el conocido *Hombre de Negro* del programa de televisión 'El Hormiguero'.

PÁGINA 3



Habitaciones desde 25 € Servicio de calidad a precios inmejorables (iva incluido)

(junto a gasolinera BP)

669 071 818 info@hotelibi.es www.hotelibi.es

Spring Summer 2014

¡Nuevos tiempos, nuevos colores!!

pashmina

AMAT CENTRO
Constitución, 10 (IBI) - T. 965 552 438 - C. pashmina@comercioasociado.es

MISS SIXTY, hoss, ras, SOS, papaloves, REIKO, season, NAF NAF, nice things, FC, YUMI, minuetto

TARJETA REGALO PASHMINA

Siempre acertarás

FACEBOOK f Me gusta

carpintería

La Ibense

especialistas en muebles de cocina

www.clicocinaseinteriores.com

DISEÑAMOS TUS IDEAS

Jaime I, 74 (junto Centro de Salud 2) • IBI
Tel. 96 555 24 86 - Móvil: 617 403 820
Horario: de lunes a viernes, de 10 a 13:30 h. y de 17:30 a 21 h.
Sábados, de 10 a 14 h.

La pregunta

LA OPINION DE NUESTROS INTERNAUTAS

¿Que le pareció el programa de Jordi Evole sobre el 23-F?

Puedes participar en www.escapatedigital.com

Me gustó	78%
No me gustó	9%
No lo vi	26%
n/c	0%

¿Cree que la mujer tiene un trato igualitario en el mundo laboral?



Abelardo Blanes,
autónomo

“Deberían estar al mismo nivel que los hombres”

“Sí creo que está integrada. Todavía hay algunas diferencias, pero poco a poco se va equiparando al hombre. Creo que la mujer debe estar al mismo nivel, pero hay trabajos que no puede realizar como el hombre. Otras tareas, en cambio, las puede realizar”.



Carlos Ledesma,
desempleado

“No está integrada al cien por cien”

“No está integrada al cien por cien, sobre todo en los altos cargos, donde todavía hay discriminación. Además, hay puestos que las mujeres no pueden desempeñarlos como el hombre y viceversa. Está muy encasillado el tipo de trabajo para cada uno”.



Antonio Tortosa,
empresario

“Las chicas van directas al grano”

“Sí, pero hay un brote de machismo en la gente joven, de 13 a 17 años, y puede afectar a su integración laboral de cara al futuro. El esfuerzo por integrar a la mujer se puede ir al traste. Lo conseguido está a punto de perderse. Las chicas están perdiendo la feminidad y van directas al grano”.



Francisco Pérez,
autónomo

“Siguen estando por debajo en el salario”

“Sí, pero siguen estando por debajo en el salario. Todavía los empresarios son machistas a la hora de valorar a las mujeres. En el siglo XXI la mujer debería estar a la misma altura en todos los niveles. Ellas van a más y las labores del hogar, nosotros somos incapaces de igualar”.

MARZO

L	M	M	J	V	S	D
					1	2
3	4	5	6	7	8	9
10	11	12	13	14	15	16
17	18	19	20	21	22	23
24	25	26	27	28	29	30



Nueva 1 y 30



Crec. 9



Llena 16



Meng. 24

PASÓ EN



1914. Músicos ibenses

Juan Bautista Rico González, compone el Vals “Crisantemos”; en su archivo personal se encontraron, del mismo año, dos obras de Francisco Balaguer Mariel “Noche de Verbena” y “Tinaín”.

Archivo Municipal de Ibi

Así lo veo yo



Propósito de enmienda

J. J. Fernández Cano

Prudencia y cautela es lo que propone el Grupo Popular ibense que detenta la vara de mando, a la vez que prometen firmeza y contundencia en la depuración de responsabilidades ante quienes, presuntamente, han llevado a nuestra villa a una bochornosa situación de corrupciones políticas y empresariales. Triste asunto al que, al parecer, tampoco es ajena alguna entidad bancaria con la manga demasiado ancha. De ahora en adelante, todos vamos a ser buenos.

La lástima, la verdadera pena, estriba en que estos buenos propósitos no se pusieran en práctica cuando comenzó a destaparse la olla de los truenos, cuando los partidos de la oposición comenzaron a detectar irregularidades de arroba en los tejamañes de nuestro gobierno municipal; cuando dichos partidos se desgañaban pidiendo cuentas y papeles sobre asuntos más espesos que el arroyo, el semanal Escapate no se privó de airear los asuntos más que sospechosos y el partido en el poder les negaba la sal y el agua a todos, era una fortaleza inexpugnable a cuyos actos y cuentas no se podía acceder, hasta el extremo de que, personas con la capacidad de gestión y ganas de trabajar como Antonio Martos y José Vicente ‘Basseta’, hubieron

de abandonar sus cargos ante la imposibilidad de abrir un claro de luz en tan enmarañado zarzal.

Sin embargo y, pese a quien pese, la Justicia, la auténtica, la no politizada, parece que al fin se está abriendo camino poniendo a cada quien en el lugar que le corresponde y, si a ello añadimos que cada vez son más las plataformas ciudadanas que ponen voz y presencia en protesta a los vergonzosos abusos gubernamentales que ininterrumpidamente se vienen perpetrando en nuestro pueblo, en nuestra comunidad y en nuestro país, el sistema que votamos cuando la transición se irá pareciendo más a una verdadera democracia.

Los ibenses aspiramos a un ayuntamiento de cuentas claras y bolsillos transparentes, sean del partido que sean. No continúen achicharrándonos a impuestos para llenar la olla que llaman erario público, para luego meter la mano y llevárselo calentito, confórmense con su jornal como hacemos los demás con el nuestro, que en el mejor de los casos es pequeño y en el peor inexistente. Quienes quieran gobernar que le echen a la cosa agallas y decencia y quienes no, pues que se busquen otra ocupación... Si es que la encuentran.

En clave de humor



Cartas de los lectores

Los escritos dirigidos a esta sección deben tener un máximo de 350 palabras. En caso contrario, ESCAPARATE se reserva el derecho a publicarlos, resumirlos o extractarlos. Los escritos aparecerán publicados con la firma del autor, nunca con seudónimo, quien debe hacer constar su nombre y apellidos, domicilio, teléfono y D.N.I. Los escritos pueden enviarse por correo electrónico a: escapate@escapatedigital.com

No al copago para dependientes y discapacitados

Creo que ya es el momento de desterrar tópicos típicos tan manidos como “pobrets xiquets” y “son como angelitos” que siempre han acompañado como etiqueta a las personas con discapacidad, yendo en detrimento desde hace años de dicho colectivo. Y más teniendo en cuenta que han sido los propios discapacitados los que han exigido dejar de ser “ciudadanos de tercera” para formar parte de la sociedad como residentes de pleno derecho. Y ahí es donde deberían entrar unas políticas sociales igualitarias, que a día de hoy, son irreales e inexistentes.

Con la llegada del copago (repago) se han agitado de manera estrepitosa los cimientos de la política de bienestar; para

mí, aparte de abusivo, ambiguo, confuso e ilegal, supone un “atraco a mano armada” con fin recaudatorio de los ingresos de las personas con discapacidad.

Metiéndome en aguas pantanosas, sí, me posiciono en contra de la idea de que los Ayuntamientos, en un afán disfrazado de altruismo, asuman el copago de las personas con discapacidad con el dinero de los contribuyentes de las arcas municipales. Me parece una discriminación positiva en detrimento tanto de otros colectivos vulnerables o cualquier asociación, gremio o persona “de a pie”. Y vuelo a mi disertación inicial... olvidemos los tópicos... “pobrets”... démosles su papel en la sociedad como ciudadanos de plenos derechos y deberes. Y sí, que sea la admi-

nistración quien se haga cargo de sus necesidades como colectivo más vulnerable pero sin recoger ninguna migaja. Con dignidad como personas y como derecho, no como beneficencia. Ya es preocupante que volvamos al ostracismo de los años 70, que con el copago algunos de ellos deban volver a estar en sus casas escondidos, como para permitir pasar a vivir de la limosna y el auxilio social. Mojándome en gran manera y sin posicionarme en colores políticos, veo más fines en recaudar votos en las próximas elecciones con esta encubierta filantropía que una manera de poner fin a este despropósito social. Y ni en la política ni en la discapacidad, todo vale.

Políticos de los ayuntamientos, valen iniciativas, pero no parches. Desde el ámbito de lo social reivindicamos también una frase muy trasnochada: “si un hombre tiene hambre no le des un pez, enséñale a pescar”.

Ana Ausín



Editorial

Vergüenza: ni la tienen ni la conocen

En estos términos nos referíamos en nuestro pasado artículo editorial a ese sector de la clase política (de alto copete o de baja estofa, lo mismo da) que se dedica a poner el cazo a fin de mes y seguir engordando sus cuentas bancarias (en España o en el país de Heidi), sin dar un palo al agua o leyendo el último Premio Planeta mientras en las Cortes se están tratando temas como el aborto o el copago (así cazaron esta semana a la diputada del PP Ángela Barceló). Lo dicho, vergüenza parece que tienen más bien poca, pero están tan apoltronados (ellos) y tan habituados (nosotros) que ya hasta se lo toleramos, como si fuera lo más normal del mundo. Como bien dice desde estas páginas la castallense Lusa Monllor, candidata a las Primarias de *Compromís* para las elecciones europeas, “tenemos que pasar de la indignación pasiva a la participación activa”. No vale de nada quejarse del Gobierno y de los políticos en las barras de los bares. Tenemos que usar una de las mayores armas que la Democracia nos brinda, que es nuestro derecho a votar cada cuatro años. ¿Que podrían ser más armas? Pues podrían. Pero no olviden que también podrían ser menos.

Todo esto de la vergüenza y del no saber ni lo que es viene a colación de la última desgracia humana provocada por la Generalitat Valenciana, donde los perros se siguen atando con longanizas (incluido el de Mayte Parra, diputada y exalcadesa de Ibi que, según ha podido saber este periódico, sigue entrando y saliendo del Ayuntamiento como Pedro por su casa, suponemos que a husmear cómo evoluciona su antiguo cortijo sin ella a los mandos; y esperemos que sólo sea eso). Resulta que la Generalitat, que debe un porrón de millones a poblaciones como Ibi y Onil, por poner sólo dos ejemplos, es la responsable de la miseria de varios extrabajadores de una empresa alicantina que quebró porque el ente de Fabra y su *troupe* le dejó de pagar, sin previo aviso, y así siguió durante meses hasta su cierre por inanimación. Ahora, con diez nóminas pendientes, hay algunos exempleados al borde del desahucio y uno de ellos está viviendo en un coche prestado y comiendo de la caridad de los vecinos. ¿Recuerdan las deudas del Centro Ocupacional San Pascual? Pues lo mismito pero llevado al extremo. Lamentablemente, los casos como éste se multiplican. Y nosotros aquí. ¿Hasta cuándo?

La Foto



El Museo de la Muñeca, con Del Bosque y el Hombre de Negro

El jueves 27 de febrero, el Hospital 12 de Octubre de Madrid recibió la donación de 250 juguetes por parte del Museo de la Muñeca y los niños de Onil. En este acto participaron el seleccionador nacional de fútbol, Vicente del Bosque, y el popular *Hombre de Negro* de ‘El Hormiguero’.

No todos a la cárcel

Todos a la cárcel, como Del Nido -expresidente del Sevilla FC-. Se empieza por uno, poco a poco, pero sin pausa, aunque corremos el riesgo de que, a ese ritmo, no lleguemos nunca a ver cumplido el deseo de una gran, pero estéril mayoría, de ver a todos los sinvergüenzas de nuestro saqueado país, entre rejas. Y menos con la televisión de por medio: que si la primera noche en prisión, que si la segunda noche en prisión, que si come con los compañeros, que si mea a su lado... Así nos hacen parecer que sean muchos los que están padeciendo. “Pobrecitos, han caído con todo el peso de la ley”. Y con tanto foco, nos hacen bizcos, ¡qué digo bizcos...! ciegos. Pues

eso, como no veo nada y no siento las manos, a no verlas venir. Y todos tan felices: unos en la cárcel saliendo por la tele, y otros, viendo la tele cuando tendrían que estar en la cárcel.

Vicent Blanes, Onil

ADIBI da las gracias

Desde ADIBI, nos sentimos sumamente agradecidos por el apoyo que por cuarto año consecutivo demuestra la Escuela de Danza Pastora Sánchez hacia nuestra entidad, que trabaja con personas con discapacidad y afectados por enfermedades raras.

El esfuerzo, dedicación y la seguridad de haber realizado un gran trabajo se vio reflejado en el lleno hasta la bandera del

Teatro Río el pasado domingo 2 de Marzo, donde más de 700 personas demostraron el gran apoyo, cariño y muestra de sensibilización por las personas que padecen una enfermedad poco común. Por ello, nuestro mayor agradecimiento a la población y al Excelentísimo Ayuntamiento de Ibi por facilitarnos las instalaciones del Teatro Río y demostrar su apoyo y sensibilidad hacia éste sector de la población.

Nuestra entidad sigue trabajando con sus principales objetivos como concienciar y dar visibilidad a las patologías poco frecuentes y atraer la atención sobre las grandes situaciones de falta de equidad e injusticias que viven las familias.

Es maravilloso encontrarse con cola-

En mi molesta opinión



Comisión de investigación, menudo “papelón”

José Luis Fernández Rodríguez

Cuando los políticos se ponen “estupendos” -esa expresión tan recurrente de la obra teatral “Luces de bohemia”, la del genial Max Estrella creado por Valle-Inclán-, cuando les da a los políticos por crear una comisión de investigación, ya sabemos todos que no van a descubrir nada. Ni bueno ni malo. Como suelen montarse estas cosas para poner la lupa en alguna conducta más impresentable de lo habitual por parte de un partido o de otro, y como se trata de los propios partidos quienes deben esclarecer el asunto, pues el resultado se queda en agua de borrajas.

Por un lado, los adversarios políticos parten ya a priori de que hay culpabilidad y que todo se hizo rematadamente mal. Y los de la misma cuerda del investigado, evidentemente, concluyen que todo está correcto y, si acaso, se produjo alguna leve infracción administrativa o defecto de forma. Vamos, que los políticos no sirven -tampoco- para buscar el polvo debajo de las alfombras.

En Ibi acaban de formar una de estas comisiones, por las sospechas de corrupción, facturas duplicadas, desvíos de fondos municipales a una cuenta de la exalcadesa Mayte Parra, etc. con recelo lógico del PSOE, Esquerra Unida y ADli, aunque deberían de estar siempre dispuestos a fiscalizar la gestión del equipo de gobierno, que para eso están en la oposición.

Y el grupo del nuevo alcalde, Rafael Serralta, ha sacado pecho comprometiéndose a llegar hasta el final caiga quien caiga, como primeros interesados que están en depurar cualquier responsabilidad del pasado. ¿Dónde estaban ellos, mientras sus compañeros del PP hacían y deshacían? ¿No sabían nada? Entonces tal vez ahora esté ocurriendo lo mismo, y dentro de unos meses nos volvamos a llevar la sorpresa de que unos concejales populares utilizan el dinero de todos sin control, mientras otros representantes del pueblo de su mismo equipo se mantienen honrados y virginales en sus puestos. Vaya credibilidad que tienen unos y otros, que luego siempre cierran filas para encontrar acomodo en las listas electorales y a seguir cobrando.

Una comisión de investigación debería estar integrada por miembros independientes, ajenos al Ayuntamiento, a propuesta de los diferentes partidos políticos con representación municipal, y en número paritario, es decir, una persona por cada grupo. Sus conclusiones podrían tener valor incorporadas a la causa judicial que investiga los mismos hechos, si la hay, y en caso de no existir denuncia, que lo valorase la Fiscalía por si apreciaba indicios suficientes para iniciar un proceso, si había caso.

En cambio, con esta comisión ya podemos escribir de antemano los resultados, más que previsibles: el sempiterno guirigay de los políticos reprochándose las culpas y sin asumir ninguna responsabilidad.

boradores como Pastora y su academia de baile, ya que esto nos da las energías que a veces nos faltan, para seguir avanzando en el día a día.

Esperamos seguir contando con todos los que habéis hecho esto posible.

Sabemos que nos queda un largo camino por recorrer, pero estamos convencidos de que invertir en las personas con discapacidad es primordial si deseamos construir un futuro de derecho, democracia y solidaridad; una vez más, gracias por apoyar nuestro proyecto.

Nos ponemos a vuestra disposición para aquello que desde nuestra humilde asociación podáis necesitar.

¡¡¡Un millón de gracias a TODOS!!!

Fide Mirón, Presidenta de ADIBI



ESCAPARATE

www.escaparatdigital.com
info@escaparatdigital.com

ESCAPARATE no se hace responsable de la opinión de sus colaboradores en los artículos publicados, ni se identifica necesariamente con el contenido de los mismos.

Por motivos de espacio, ESCAPARATE se reserva el derecho de publicar cualquier artículo, carta o sección.

Edita: Àrea oberta comunicació

Redacción y administración:

Avda. Juan Carlos I, 63

Entresuelo - Local 5

03440 IBI (Alicante)

Tels. 96 655 20 38

Móvil: 616 206 625

Director: José Manuel Solano Andreu

Redacción: Pilar Luz
César Manuel Romero

Deportes: César Manuel Romero

Director Comercial: Francisco José Abarca Cruz

Administración: José Miguel García

Diseño y maquetación: AREA OBERTA, s.l.

Colaboradores deportivos: Ibi: Paco López, Vicente Vicedo

(Rayo Ibense), Quintanilla (Peña Madridista), Paco Picó y Calero (UD Ibense) y Fernando Sanchis (Ibi FS)

Onil: Daniel Vila (UD Onil), Nacho Sempere (CD Onil)

Castalla: José Payá
Biar: José Ignacio Satorres y Remigio Beltrán

Tibi: Eladio Cremades
Opinión: José L. Fernández, Juan J. Fernández, José Vicente Verdú, José Antonio Cózar

Ilustraciones: Javier Sánchez Campoy, Vicente Blanes

Fotografía-colaboraciones: Verdú
Fotógrafo, Manuel Iváñez, Inma Juan, Raúl Fuster, Paco Crespo, Josefina Molina, ASA3, La

Productora, Fotos Lledó, Salu Ribera, Pardines, CyC Fotógrafos

Fotografía: AREA OBERTA, s.l.
José María Gómez

Imprime: Servicios de Impresión de Levante, S.A.
Depósito legal: A -1.092 - 1991
ISSN: 1131-7752

Reservados todos los derechos. Este periódico no puede ser reproducido, ni en todo ni en parte, por medio alguno cualquiera que sea su naturaleza y técnica, ni puede ser transmitido por ningún sistema de comunicación, ni sus contenidos radiados o emitidos por emisoras de radio o televisión, aún citando la fuente de procedencia, sin permiso previo, expreso y documentado del editor propietario de la publicación.

Comarca

Ibi / Tibi / Biar
Onil / Castalla

El alcalde de Onil, José Ramón Francés, y la exalcaldesa Elisa Ribera declaran como imputados por el caso APD-08

La Agencia de Desarrollo Local de Castalla promueve la primera Jornada de *Networking* Empresarial de la Foia



El Director Territorial de Educación, José Antonio Rovira, junto a la concejal de Educación, Fuensanta Carrillo, y el alcalde de Ibi, Rafael Serralta

El alcalde entrega más de 3.700 firmas en Educación contra la eliminación de un aula en el Felicidad Bernabeu

P.L. IBI

El alcalde, Rafael Serralta, y la concejal de Educación, Fuensanta Carrillo, hicieron entrega el 4 de marzo al director territorial de Educación, José Antonio Rovira, de las 3.765 firmas recogidas contra la eliminación de un aula de Infantil en el colegio Felicidad Bernabeu para el próximo curso.

Como ha venido informando este periódico, el Ampa del centro emprendió hace semanas una campaña de recogida de firmas para protestar por el cierre de esta aula, que dejará además sin profesores de apoyo al colegio.

Los responsables municipales trasladaron al director territorial el malestar que ha creado la medida en la población y la necesidad de mantener el aula, puesto que existe suficiente demanda. De hecho, en años

anteriores siempre se ha superado la ratio máxima de alumnos por clase que establece la normativa.

Según Rafael Serralta, aunque hubo buena predisposición por parte de Educación para tratar de encontrar una solución, “queda mucho trabajo por hacer pero vamos a luchar para evitar que la supresión del aula de Infantil se haga efectiva, puesto que estamos convencidos de que se trata de una medida totalmente inadecuada dados los datos con los que contamos en cuanto a demanda existente”.

Serralta asegura que estarán al lado de la comunidad educativa del colegio “porque, además de ser nuestro deber, estamos convencidos de la necesidad de contar para el próximo curso académico con dos aulas de Infantil”.

El juzgado de Ibi investiga tres causas penales más, en una de las cuales ya hay tres funcionarios imputados

Otra investiga la obra del Teatro Río y el PSOE se personará en las tres

Pilar Luz. IBI

Los socialistas han tenido conocimiento ahora, tras el levantamiento del secreto de sumario de la causa penal sobre un posible delito contra la administración pública, que en los juzgados de Ibi hay otras tres investigaciones abiertas, en una de las cuales están imputados desde hace cuatro años tres funcionarios y la mujer de uno de ellos.

Esta causa fue abierta en 2009 en el juzgado de Instrucción número 1 a raíz de la denuncia de una empresa constructora del municipio. En ella se investiga las posibles irregularidades urbanísticas cometidas en el desarrollo de varios sectores urbanísticos, como el UER-13 (antigua fábrica Picó), el NP-17 (nuevo polígono industrial) o el NPR-3 (La Pileta).

Están imputados dos técnicos por un posible delito de cohecho, aunque uno de estos técnicos ya no trababa en el Ayuntamiento, y el apejador municipal y su mujer (que ha actuado como abogada en varios casos del Consistorio), por un presunto delito de tráfico de influencias.

En uno de los sectores se denuncia el pago de varias sumas de dinero a los dos técnicos municipales para que recepcionaran las obras y sobre la antigua fábrica Picó, el denunciante acusa al aparejador y a su mujer de intimidarle para que desistiera de presentar la alternativa técnica de proyecto, al que concurría también la constructora Yacasa, empresa vinculada a ambos.

Investigación del Teatro Río

También en el número 1 hay abierta otra investigación, del que de momento se desconoce el denunciante, sobre la adjudicación de las obras en el Teatro Río, sin que se hayan derivado imputaciones hasta la fecha.

La secretaria general de los Socialistas ibenses y portavoz del grupo municipal, Susana Hidalgo, explicaba en la rueda de prensa que ofrecieron el jueves 6 de marzo que, una vez se conozca en detalle la investigación sobre el Teatro, “estudiaremos la posibilidad de solicitar en el juzgado la acumulación de esta causa en la Operación AVE, por la posible relación que ambas puedan tener con la gestión del exteniente de alcalde del PP, Miguel Ángel Agüera, concejal de Urbanismo del PP durante el desarrollo y adjudicación de la obra del Teatro Río, imputado a día de hoy por cinco delitos”.

Caso Onsurbe

La tercera causa se instruye en el juzgado número 2 e investiga al exconcejal del PP José Antonio Onsurbe por un presunto delito de cohecho. El caso tiene su origen en la denuncia que interpuso el empresario ibense Fernando García González, que acusó a Onsurbe de exigirle el pago de comisiones a cambio de adjudicarle trabajos. En esta causa se incluyen las famosas grabaciones del exedil en las que reconoció, ante el empresario extorsionado que le estaba grabando, que que tanto Agüera como Mayte Parra recibían “mojaditas” de las empresas adjudicatarias.

Según han explicado los socialistas, en esta causa el fiscal ha solicitado el cotejo y análisis pericial de la voz de Onsurbe para determinar si la persona que aparece en las cintas es él.

Sin embargo, el exedil ha presentado un recurso para que se desestime la realización dichas pruebas por considerar “extemporánea” la petición del

El fiscal ha pedido una análisis pericial de la voz de Onsurbe en las grabaciones de las “mojaditas” pero el exedil ha recurrido por considerarlas “extemporáneas” y no colaborará

fiscal y que pueden dañar su imagen y honor. Según la portavoz socialista, Onsurbe ya ha manifestado su intención de no colaborar con las pruebas de voz, por lo que, en tal caso, el fiscal ha anunciado de solicitará grabaciones de archivo de entrevistas ofrecidas en los medios de comunicación.

Por último, y dentro de este caso, el fiscal también pide que se determinen las cuentas bancarias de José Antonio Onsurbe, en las que se hayan podido realizar los posibles pagos de comisiones a cambio de adjudicaciones.

LAVADO ARTESANAL

LAVADERO KM.0

- LAVADO DE MOTOR
- LIMPIEZA DE TAPICERÍA
- LIMPIEZA DE VEHÍCULOS
- ACCESORIOS EN GENERAL
- CAMBIO DE ACEITE Y FILTROS
- RECOGIDA Y ENTREGA A DOMICILIO
- REPARACIÓN DE TAPICERÍA EN COCHES Y MUEBLES

CAMBIO DE ACEITE Y FILTRO 50€

LIMPIEZA DE TAPICERÍAS desde 60€

Rafael Alberti, 5 • Ibi • Tel. 96 638 18 58 • Móvil: 617 146 337

XIRAU

Neumáticos MECÁNICA CHAPA - PINTURA VEHÍCULOS NUEVOS Y DE OCASIÓN

70% DESCUENTO

Se aplicará el descuento en el 2º neumático

C/León 3, nave-2 Ibi (Alicante) Telf. 96 555 34 17
movil.-637 741 411 email.-xirauibi@gmail.com

f **wa**

Los socialistas denuncian que el PP ocultó facturas y rechazan participar en la comisión de investigación

En la causa penal figuran 34 facturas de Alu-Cris que el equipo de gobierno entregó a la oposición

Pilar Luz. IBI

Los socialistas no asistirán a la comisión de investigación, aprobada por PP y CDL para conocer posibles infracciones administrativas derivadas del levantamiento del secreto de sumario, porque desconfían de la voluntad de transparencia del equipo de gobierno, al haber ocultado ya documentación en anteriores comisiones.

Según denunció la portavoz socialista, Susana Hidalgo, en rueda de prensa, en 2012 el PP no puso a disposición de los grupos de la oposición todas las facturas pagadas por el Ayuntamiento a la empresa Alu-Cris Sistemas Metálicos, S.L., empresa vinculada al excoordinador de la brigada de obras, Tomás Morenate, investigado en el caso AVE, y que, ahora, han aparecido tras el levantamiento del secreto de sumario.

En el informe de la policía judicial figuran 34 facturas, pagadas por el Ayuntamiento entre los años 2006 y 2009, por un montante total de 145.150,81 euros. Sin embargo, explican los socialistas, en el expediente que entregó el entonces concejal de Hacienda y actual alcalde, Rafael Serralta, aparecían múltiples facturas pagadas por el Ayuntamiento a empresas vinculadas a Morenate, pero sólo una de ellas, del año 2007, de la empresa Alu-Cris, por importe de 40.340 euros.

Según Hidalgo, “estas son las personas que ahora nos piden confianza en su gestión. Serralta nos dice creer merecerla. Sin embargo, es la misma persona quien entonces era el máximo responsable del área de Hacienda y de las comisiones donde se entregaron los expedientes incompletos”. Se trata de comisiones creadas en julio de 2012, por exigencia de la oposición, entonces con el CDL, para la revisión de algunos expedientes



Rueda de prensa del grupo municipal socialista el jueves 6 de marzo

de contratación sobre los que pesaban dudas de su correcta tramitación.

Estas facturas que aparecen ahora en el sumario de la causa penal se investigan porque se fraccionaron para evitar el concurso de adjudicación pública, no figuran las obras realizadas y, además, se podría incurrir en un presunto delito de tráfico de influencias puesto que, en esos años, Morenate ocupaba como personal de confianza el cargo de coordinador de la brigada de obras municipal y tenía relación familiar o accionarial con la empresa Alu-cris. Fue también presidente de la agrupación local del PP.

También denunciaba la portavoz socialista que en el expediente de averiguación de hechos que el PP abrió a raíz de aparecer el pago de facturas duplicadas, “Serralta nos apartó de la revisión, bajo la excusa de la precaución, y tardó meses en dejarnos ver las conclusiones”.

Las conclusiones señalaron que se trataba de errores y que las empresas devolverían el dinero, “pero no se han depurado

responsabilidades”, indicaba Hidalgo.

El grupo socialista celebró la rueda de prensa el jueves 6 de marzo, una hora antes de la constitución de la comisión de

investigación, sobre la que los socialistas recordaron que no está reglada y que, por tanto, los funcionarios se pueden negar a contestar, e incluso, a mentir o no asistir.

BREVES

EU exige claridad en los ingresos que provienen del reciclaje de residuos

En el Pleno del lunes 3 de marzo se retiró, a instancias de EU, un punto del orden del día al no existir en el expediente un informe financiero sobre el convenio que tiene el Ayuntamiento con la empresa de reciclaje Ecoembes. Una situación que EU califica de “irresponsable” y sobre la que el portavoz, Santiago García, señala que “nos han intentado colar un punto sin todos los informes técnicos necesarios y no podemos permitir que se trabaje de esta manera”.

Según el portavoz Santiago García, “lo más correcto sería que el Ayuntamiento recaude los ingresos provenientes del reciclaje de residuos y después pague a la empresa concesionaria por el trabajo que realiza”.

Lo que se hace actualmente, añade García, “provoca opacidad en el control de los servicios públicos privatizados porque los ingresos van directamente a la empresa concesionaria”.

CICLO HABILIDADES DIRECTIVAS

Mar - Abr 2014

Con el pago de una matrícula puede venir una persona distinta a cada módulo

DIRECCIÓN ESTRATÉGICA

¿Qué precio pagas por la incertidumbre?

¿Has pensado si todas las decisiones que tomas cada día te acercan a tu objetivo? ¿Tienes perfectamente definido ese objetivo a largo plazo? La toma de decisiones es la parte más difícil del trabajo de un directivo y de esas decisiones depende el buen funcionamiento de la empresa. Una buena estrategia a largo plazo facilitará la toma de decisiones a corto plazo y te acercará un poco más a ese objetivo final.

- ¿Conoces la forma de ganar dinero en tu sector?
- Importancia de los KPI en la estrategia
- El cuadro de mando, monitorizando la información
- Ahora sí, Toma de decisiones desde la estrategia

Jueves 3 y 10 de abril, de 16:00 a 20:00h
Modalidad: Curso - 8 horas

DIRECCIÓN COMERCIAL

¿Está obsoleta nuestra forma de vender?

Definitivamente las cosas se ven diferente cuando eres el encargado de dirigir el barco y, a la larga, no podemos confiar sólo en nuestra intuición. Necesitamos disponer de las herramientas para diseñar una planificación óptima de nuestro departamento comercial. No es fácil tomar el camino correcto, pero una vez conseguido podremos optimizar al máximo la toma de decisiones.

- Gestionar eficazmente la actividad comercial
- Descubrir cuáles son los errores en los que suelen incurrir hasta los profesionales con mayor experiencia en ventas.
- Diseñar nuevas herramientas para adaptar los métodos de venta a clientes cada vez más difíciles y exigentes.
- Instrumentar una nueva actitud capaz de afrontar la situación actual sin caer en el pesimismo o derrotismo.

Martes 8 y 15 de abril, de 16:00 a 20:00h
Modalidad: Curso - 8 horas

DIRECCIÓN RRHH

¿El entorno afecta a nuestro clima laboral?

Normalmente es difícil resolver los conflictos de forma unilateralmente. En cualquier conflicto hay al menos dos partes bien diferenciadas y el correcto desarrollo de la negociación es clave para alcanzar la mejor solución posible a cualquier situación. Aplicando las herramientas adecuadas, la consecución del escenario del “win-win” se encuentra un poco más cerca.

- Tipos de conflictos y tipos de cambios.
- ¿Por qué se estancan o se enquistan los conflictos?
- Del conflicto a la negociación: Estrategia y reglas de conducción.
- ¿Cómo detectar las claves ocultas de un conflicto y operar sobre ellas?
- Diferentes soluciones para diferentes conflictos.

Martes y Jueves 22 y 24 de abril, de 16:00 a 20:00h
Modalidad: Curso - 8 horas

DIRECCIÓN DE EQUIPOS

¿La motivación se compra?

El desánimo se convierte, en ocasiones, en un compañero nada agradable de viaje. Cuando además no se tiene derecho a parar a descansar, no queda más remedio que continuar de cualquier forma. Esto provoca un desgaste formidable que termina pasando factura. ¿Crees que es posible automotivarte? ¿Puede luchar contra el desánimo y la abstracción? Si existen herramientas que pueden ayudarte en esa lucha interior del directivo y buscar ese estado de motivación que te permita llevar a cabo tus proyectos.

Jueves 20 y 27 de marzo, de 16:00 a 20:00h
Modalidad: Curso - 8 horas

Inscripciones

Las solicitudes de información e inscripción al ciclo puede realizarse directamente en IBIAE:
96 655 17 30 - comunicacion@ibiae.com

El aforo está limitado a 16 plazas. la fecha límite de inscripción es el jueves 13 de Marzo

duet

Cocinas
Armarios
Vestidores
Panelaciones
Puertas
Tarima
Parquet
Baños
Reformas
Interiorismo
Diseños 3D

C/Lepanto Nº13 Castalla (Alicante) Tlfno: 965561006
www.duet-soluciones.es info@duet-soluciones.es



Transcurridos más de dos años de su aprobación en pleno, a propuesta de EU

El Ayuntamiento habilita una web para tramitar quejas y sugerencias

Escaparate. IBI

El Ayuntamiento, a través de la concejalía de Servicios Públicos, ha puesto en marcha un nuevo servicio a través del cual el ciudadano que quiera presentar una reclamación o sugerencia ante el Consistorio sobre cualquier servicio público administrativo, podrá hacerlo vía telemática.

Con la creación de este nuevo servicio se cumple el acuerdo plenario de diciembre de 2011, a raíz de una propuesta del grupo municipal de EU.

La página web www.sugerenciasibi.com ofrece al ciudadano esta posibilidad más cómoda y rápida, que podrá simultanear con la tradicional reclamación, de forma presencial, en el registro general del Ayuntamiento.

El ciudadano que quiera hacer uso de este servicio tendrá que rellenar el formulario que aparece en la página habilitada y seleccionar, en la pestaña desplegable, la dependencia municipal sobre la que desee realizar la queja o sugerencia. El usuario del servicio deberá identificarse introduciendo sus datos así como

una dirección de correo electrónico al que le será remitida una copia con el fin de validar el comentario y finalizar el proceso. Una vez recibida la incidencia o sugerencia, será remitida al departamento correspondiente para su estudio y emisión del preceptivo informe escrito, que será incluido en el orden del día de la recientemente creada Comisión Especial de Sugerencias y Reclamaciones. Dicha Comisión informará al interesado del resultado de sus investigaciones.

Se trata de un canal de comunicación abierto a la ciudadanía, una nueva forma de mejorar la gestión global de los servicios municipales a través de las opiniones de sus usuarios.

Además, la Comisión Especial de Sugerencias y Reclamaciones estudiará las causas que hayan dado lugar a la presentación de las mismas, proponiendo mejoras con el fin de promover la calidad de los servicios municipales.

Anualmente se elaborará un informe del que se dará cuenta al Pleno para un ejercicio efectivo de control de la Administración al servicio del ciudadano.



BREVES

La asociación Arteibi organiza un viaje a Toledo para ver El Greco

La Asociación Arteibi está organizando un viaje a Toledo el domingo 30 de marzo para ver las exposiciones sobre El Greco.

Las personas interesadas en asistir pueden reservar plaza en la peluquería Elisabeth (frente al mercado) hasta el día 22 de marzo. Las plazas son limitadas. El precio será de 15 euros para los socios de Arteibi y de 20 euros, para los no socios.

Para más información, se puede consultar la web de la asociación www.arteibi.es o enviar un correo al e-mail contacto@arteibi.es

Patinada popular para adultos

El domingo 9 de marzo, el Ayuntamiento ha organizado una patinada popular para adultos, que tendrá lugar de 11 a 12,30 horas en el Polideportivo Municipal. La actividad es gratuita y las personas interesadas deben inscribirse previamente en las instalaciones de la piscina climatizada.

El PSPV celebra las primeras primarias abiertas

Más de 160 ibenses participan en la elección del nuevo candidato del PSOE a la Generalitat

La votación se realiza el domingo 9 de marzo en sede local de los socialistas

P.L. IBI

Hasta que no se abra la urna el domingo, al cierre de la votación de las primarias del PSPV, no se sabrá el número exacto de personas que han participado en las primeras elecciones abiertas convocadas por un partido político para elegir a su candidato.

Lo que es previsible es que casi triplique el número de afiliados de la agrupación local, que se sitúa en 60.

Según el secretario de organización, Alberto Hernández, unas cien personas se han inscrito para poder votar en este proceso y otras tantas, "sabemos que lo han tramitado por internet, por lo que esperamos unos 170 votantes". En la Comunidad Valenciana votarán algo más de 68.000 personas, de los 16.000 afiliados que tiene la federación socialista valenciana.

Los únicos requisitos que se pedían para participar en este

proceso electoral eran ser mayor de edad, residente en la Comunidad Valenciana y abonar dos euros.

La elección se celebra el domingo 9 de marzo y los votantes tendrán que elegir entre los dos candidatos socialistas que aspiran a presidir la Generalitat Valenciana, Ximo Puig y Toni Gaspar.

La urna se instalará en la sede del PSOE de Ibi y estará abierta desde las 10 a las 20

horas. Ambos candidatos califican de éxito el proceso y agradecen "la implicación de los militantes y el interés de los ciudadanos por participar en el cambio de rumbo de la Comunidad Valenciana".

La urna se instalará en la sede del PSOE de Ibi, de 10 a 20 h.



Ximo Puig, en la sede del PSOE

CASSANA
RESTAURANT

Abierto de martes a domingo. Viernes y sábado noche
Terraza de verano

Carretera d'Alacant, 6 • CASTALLA • Tel. 96 654 30 55
www.cassana.es

EJuster
Fotógrafo

Vicente Aleixandre, 4 • IBI
(Rotonda Estadio Climent)
Tel. 96 555 20 70 - 630 26 25 83
www.ejuster.com

Miro Mar
FLORISTERIA
C/ Salvador, 9
Tel. 96 655 19 96 • IBI

PRESUPUESTOS SIN COMPROMISO

CARPINTERIA DE ALUMINIO Y P.V.C.
CASTELLÓ, S.L.
AVDA. AZORIN, 23 - IBI
TELÉFONO Y FAX: 966 551 738

VMRadio
88.0 fm www.vmradiocom

Inversores internacionales proyectan un parque temático sobre los Reyes Magos con una inversión de 262 millones de euros

La iniciativa comenzó hace dos años y la obra corre peligro de no ejecutarse en Ibi por falta de “compromiso político”

Pilar Luz. IBI

El proyecto lleva por nombre ‘Providence’ y se trata de una inversión privada millonaria que, para sus promotores, supondría un revulsivo económico en toda la comarca puesto que se prevé la creación de 4.000 puestos de trabajo directos y otros 20.000, indirectos.

Concretamente, la empresa World Wide, a la que está vinculada un industrial ibense, dos gabinetes de arquitectos de Ibi y Castalla y un equipo científico de carácter internacional, ha diseñado la creación de un parque temático vinculado a la imagen de los Reyes Magos y a la industria del juguete y dirigido al turismo familiar.

La idea es construir el Palacio de los Reyes Magos dentro de un gran complejo turístico que contendría cuatro hoteles, un centro comercial outlet, parque de atracciones de agua, zona comercial y una estatua de la figura de Sus Majestades de 20

metros de altura. El lugar para su ubicación, aún sin determinar, tendría que estar cerca de la autovía.

Este proyecto se completaría con otro de mayor tamaño e inversión denominado Arkkosauria, que podría ubicarse en el término municipal de Tibi.

Entre ambos, el presupuesto superaría los 700 millones de euros, según sus promotores, y el capital sería cien por cien privado procedente de inversores extranjeros. Sin embargo, el freno a su posible desarrollo en la comarca viene por la falta de apoyo institucional, según reconocen sus impulsores.

Lamentan la “falta de compromiso político” que están encontrado en las instituciones valencianas y temen que los inversores prefieran apostar por otras regiones. De hecho, ya han aparecido comunidades dispuestas a impulsar esta iniciativa.

El proyecto comenzó a gestarse hace más de dos años, a raíz de que el Ayuntamiento pidiera



Bajo el nombre de Providence, el proyecto cuenta con tres tomos donde se describen los detalles de la inversión

a esta empresa ibense que instalar una serie de atracciones alrededor de la actual Casa de los Reyes Magos, en el parque Les Hortes.

En todo este tiempo se han elaborado tres voluminosos

tomos que contienen el desarrollo y la ejecución de las obras del Palacio y Arkkosauria, estudios sobre el impacto urbanístico, económico y social y amplios planos del diseño de estos proyectos. Va acompaña-

do, además, de una película de animación, que completaría la promoción.

Seguros de su iniciativa, los promotores afirman que estos proyectos “serían la salida a la crisis”.

CONVOCATORIA AYUDAS ÁREA DE FOMENTO Y DESARROLLO

* Más información en el BOP nº33 de 18 de febrero de 2014.



- ✓ REALIZACIÓN DE ACTUACIONES EN MATERIA DE PROMOCIÓN ECONÓMICA POR VALOR DE 3000 €.
- ✓ SUBVENCIÓN PARA LA ORGANIZACIÓN DE FERIAS Y EVENTOS COMERCIALES POR VALOR DE 5000 €.



HACEMOS PROVINCIA
www.diputacionalicante.es

Plazo de presentación 14 de marzo de 2014

Quince desempleados comienzan a trabajar para el Ayuntamiento

Realizarán trabajos de limpieza y mantenimiento para el municipio durante seis meses y recibirán un salario que completará su prestación por desempleo

Escapate. IBI

Un total de 15 personas receptoras de subsidio de desempleo han comenzado a trabajar para el Ayuntamiento, dentro de un programa de obras que incluye trabajos de mantenimiento y mejora de espacios públicos.

El acuerdo de colaboración tiene una duración de 6 meses, de marzo a agosto, y durante este periodo los trabajadores mantendrán su prestación por desempleo que se completará con la parte que abonará el Ayuntamiento hasta el importe total de la base reguladora para el cálculo de la prestación contributiva que estuviesen percibiendo o que hubieran agotado antes de cobrar el subsidio. Por otra parte, el Ayuntamiento ingresará a la Tesorería General de la Seguridad Social las cuotas correspondientes por accidentes de trabajo y enfermedades profesionales.

Los trabajos que realizarán estas quince personas consistirán en mantenimiento de parques, jardines e instalaciones de ocio infantil, trabajos de pintura en



La concejal de Recursos Humanos, Sara Díaz, presentó el 28 de febrero el programa a las personas admitidas

diversos edificios municipales y de señalización vial horizontal de diversas vías públicas, así como pavimentación e impermeabilización en diversos espacios públicos municipales.

El objetivo de este programa es que el desempleado mantenga su contacto con el mercado laboral ya que, si bien estos trabajos

de colaboración social no constituyen relación laboral con el Ayuntamiento, sí contribuyen a adquirir mayor experiencia y, así, mejorar las posibilidades de encontrar un empleo.

Según explica Sara Díaz, teniente de alcalde de Recursos Humanos, "hemos apostado por crear empleo utilizando esta fór-

mula con marcado carácter social en los que se desarrollarán proyectos que repercutirán en el bienestar de los ciudadanos de Ibi. Además los desempleados que se benefician de esta iniciativa ven incrementados sus ingresos y adquieren experiencia que, sin duda, aumentará sus expectativas laborales".

BREVES

La Diputación de Alicante mantiene las subvenciones a las fiestas y tradiciones

La Diputación de Alicante ha expresado su compromiso de continuar otorgando subvenciones para la celebración de las fiestas de Carnaval, Reyes Magos y *Festes d'Hivern*, tras la reunión que mantuvo la pasada semana el alcalde, Rafael Serralta, y el concejal de Fiestas, Juan Valls, con el diputado de Cultura, Juan Bautista Roselló.

El diputado confirmó el apoyo económico a la programación de la fiesta de Carnaval así como la concesión 2.000 euros para sufragar gastos del Concurso Nacional de Marchas para Cabalgatas de Reyes Magos y el Concierto de Navidad y Reyes, en el que participan todos los centros escolares y donde se entregan los premios del certamen.

Asimismo, se otorgarán 3.500 euros para la realización de la revista *Enfarina't*, publicación que ahonda en la tradición de *Les Festes d'Hivern*.

La industria del automóvil creará veinticinco nuevos empleos en Ibi

La empresa SRG Global invierte 5,5 millones en la planta ibense

Escapate. IBI

SRG Global, uno de los mayores fabricantes de piezas para la industria del automóvil en el mundo, ha anunciado una inversión en sus dos plantas españolas. La planta de Ibi se beneficiará de 5,5 millones, mientras que la de Llíria (Valencia) de 24,2 millones, destinados a la mejora de la producción y a la creación de 125 empleos.

La empresa norteamericana presentó la pasada semana en

ambas localidades el programa de incentivos regionales, financiado en parte por la Unión Europea.

La visita a la planta de Ibi fue presentada por Antonio Baño, responsable de SRG, y parte de su equipo, tras lo cual la dirección de la compañía accedió a las instalaciones junto al alcalde del municipio, Rafael Serralta, y la concejal de Industria, Gloria Linares.

La inversión irá destinada a la creación de 100 empleos, para una nueva línea de pintura

y el aumento de la competitividad en Llíria, y para 25 nuevas contrataciones y mejora de la producción en Ibi.

SRG Global cuenta sólo con tres plantas en Europa, de las que dos están ubicadas en la Comunidad Valenciana y una en Polonia.

La empresa se creó en 1932, y llegó a Llíria en 1998 con la compra de Lab. Radio, mientras que la planta de Ibi fue adquirida en 2006. Esta última es la única dedicada al cromado de piezas plásticas en la región.

Las patronales de la Foia, l'Alcoià y la Vall d'Albaida crean una plataforma por la reindustrialización

P.L. IBI

La entidades empresariales COEVAL (Confederación de Empresarios de la Vall d'Albaida), IBIAE (Asociación de Empresarios de Ibi) y FEDAC (Federación Empresarial de l'Alcoià i El Comtat) han constituido una plataforma por la reindustrialización territorial, cuyo objetivo es que el peso de la industria sea, al menos, de un 20% del PIB, puesto que, en

estos momentos, apenas alcanza el 15%. Para la patronal, la industria tiene que ser el sector motor de la economía de las comarcas del interior, porque es donde más empleo y de calidad se genera, además de ser quien aporta mayor I+D.

Aseguran que esta plataforma es un claro ejemplo de vertebración económica territorial, que pretende ser una única voz en aquellos foros donde se propicie la reindustrialización territorial.

CURSO DE FOTOGRAFÍA DIGITAL

Inicio el próximo lunes día 10 de marzo.

¡RESERVA TU PLAZA!

www.escueladefotografos.com

Verdú

Estudio fotográfico

REPORTAJES FOTO CARNET RETRATS FOTOGRAFIA PUBLICITARIA SERVICIO DIGITAL REVELADO 1 HORA

Av. de la Paz, 22 • Tel. 96 655 76 77 • ONIL

MARUCOM

INTERNET RURAL

Casas • Casas de Campo • Pymes

Soluciones Económicas, Rápidas y Eficientes

info@marucom.es

639 124 519 / 965 562 146

C/ Alcalde Juan Rico 7, Castilla

Cafetería d'Azorín

En los municipios de Ibi, Onil y Castalla

El paro descende en febrero en 161 personas

Escaparate. IBI

En el mes de febrero se registró un descenso del paro en 187 personas, en las comarcas de l'Alcoià, Comtat i Foia de Castalla, dejando la cifra actual de desempleados en 17.702. En el mismo mes del año anterior el paro subió en 204 trabajadores.

El paro bajó fundamentalmente en Alcoy con 68 desempleados menos, seguido de Ibi con 69 parados menos, Onil con 64 menos y Castalla con 28 menos.

Por el contrario, en febreró el paro subió en localidades como Benejama, Cocentaina y Muro, según el último informe elaborado por el sindicato UGT de la Muntanya-Vinalopó-Vega Baja.

Por otro lado, el sindicato denuncia que la propuesta de una tarifa plana de cotización para los contratos indefinidos de 100 euros, no es el remedio para reducir el desempleo, "sino más bien una campaña de imagen de cara a la sociedad y en el contexto de las próximas elecciones europeas".

Para UGT, la medida no va a solucionar nada ya que los empresarios contratan cuando sube el consumo y lo necesitan y no cuando le reducen las cotizaciones. Además, añade, puede producir el efecto sustitución, "cambio de trabajadores que cotizan lo reglado hasta ahora, por trabajadores que coticen 100 euros, ya que sale más barato".

Intensa campaña de captación de socios de la AVV Ciudad Deportiva

Animan a los vecinos a colaborar con el barrio por una cuota anual de siete euros

Escaparate. IBI

La asociación de vecinos del barrio 1º de Mayo-Ciudad Deportiva ha comenzado una intensa campaña de captación de socios en el barrio.

La nueva directiva, presidida por Germán González, a la que se ha incorporado además mucha gente joven, está haciendo un llamamiento para que los vecinos colaboren y aporten sus ideas para mejorar la vida del

barrio.

Una de las medidas necesarias para llevar a cabo proyectos es que aumento del número de socios. La campaña va dirigida especialmente a captar nuevos socios, por una cuota anual de siete euros.

Además, han habilitado una dirección de correo electrónico y el facebook Primero de Mayo, para que los vecinos puedan hacer llegar a la directiva todos su problemas e inquietudes.

Actos del Día de la Mujer organizados por Mariana Pineda y el Ayuntamiento

P.L. IBI

Con motivo de la celebración del Día Internacional de la Mujer, el Ayuntamiento ha organizado el viernes 7 de marzo de un acto que tendrá lugar a las 19,30 horas, en el Teatro Río.

Se realizará la proyección del *flashmob* 'Bienvenidas' y del cortometraje 'Mujeres', realizado por Cristina González y Cristina Martínez, así como los trabajos del programa de actividades para la mujer 2013-2014.

Además, se proyectará el corto 'Todas', cuyo guión y dirección es de David Herrero y la realización corre a cargo de las mujeres del Taller de Cortos. Finalmente, se pondrán ver las actuaciones musicales de Danza Fusión.

Mariana Pineda

La asociación de mujeres Mariana Pineda ha organizado un jornada reivindicativa, que tendrá lugar el sábado día 8.

Comenzará con una concentración, a las 10 horas, en la sede de la asociación donde se guardarán cinco minutos de silencio por las mujeres víctimas de la violencia machista.

A las 12 horas se ha convocado una concentración frente al Ayuntamiento en protesta de la ley del aborto, que ha redactado el Gobierno y, a las 14 horas habrá una comida. Le seguirá un café coloquio, al que ha sido invitada Manuela Pascual, de CCOO, donde se hablará de la importancia de los anticonceptivos en los derechos y la igualdad laboral.



En el festival participaron Energym y Danza Fusión con actuaciones de baile y el taller de Font Viva con *sketchs*

Éxito de público adolescente en el primer festival de la Juventud

Escaparate. IBI

Organizado por la concejalía de Juventud, el 28 de febrero se celebró en el Centro Cultural el Festival de Juventud, con un éxito rotundo de público.

Participaron Energym y Danza Fusión, con actuaciones de baile, y el taller de teatro

Font Viva, que puso en escena *sketchs* llenos de humor que parodiaban la relación actual de los adolescentes con los móviles, el *whatsapp* y el mundo de la comunicación 2.0.

Por otro lado, el 1 de marzo se celebró la segunda edición del Taller de Doblaje, que contó con el actor, doblador, director

de doblaje, ajustador y presidente de la Agencia de Información, Formación y Fomento Audiovisual (AIFFA), Francés Fenollosa.

Asistieron 34 personas, que aprendieron a conocer su voz y a expresarse, además de perder el miedo a hablar en público. Doblaron escenas de películas, y de dibujos animados.

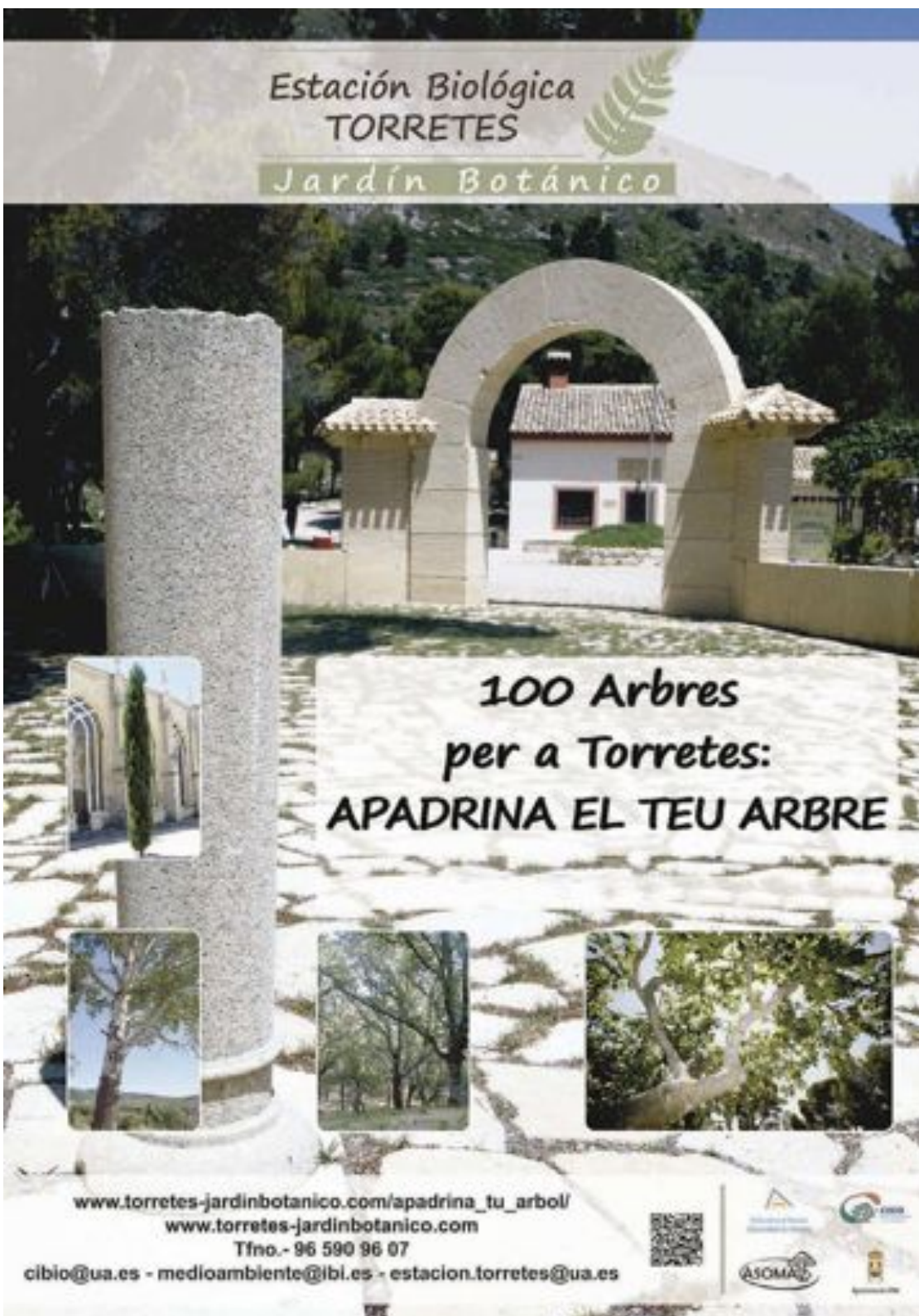


FOTO: SALU RIBERA



FOTO: SALU RIBERA



TALLERES de BÚSQUEDA de EMPLEO

GRATUITOS

1. Confección de CV y carta de presentación:

A través del presente taller podrás aprender de forma sencilla los aspectos básicos de la búsqueda de empleo y la importancia que tiene la planificación como la motivación, la información y el conocimiento de las habilidades necesarias para afrontar el proceso de búsqueda de empleo con éxito.

10 de Marzo: 15:15-17:30

2. Entrevista de trabajo:

Aprenderás a desenvolverte en la fase decisiva como es la entrevista de trabajo.

12 de Marzo: 15:15-17:30

3. Autocandidatura:

Desarrollarás el ejercicio individual, personal y directo de la búsqueda activa de empleo.

17 de Marzo: 15:15-17:30

4. Búsqueda de trabajo por internet:

Te facilitaremos las herramientas necesarias para que realices una búsqueda de trabajo vía internet.

24 de Marzo: 15:15- 18:15

Tendrá preferencia la juventud (16-35 años).

Inscripciones en el Centro Cultural.



COLABORA:



Raúl fuster
fotógrafo

www.raulfuster.es

de papel
Kiosco Montilla desde 1967
dequiosco@terra.es

Mercado Central - Puesto nº 1
y C/. Dr. Ferrán, 1
Tel. Fax: 96 655 20 78 • IBI

ESTANCO
DULZURA

TABACO, CAVA
QUINIELAS Y REVISTAS
ARTÍCULOS DE REGALO
PAPELERÍA

C/ COMUNEROS DE CASTILLA, 2
IBI 03440
ALICANTE
T: 965 330 886

Quiosco
Les Eres, 27
Tel: 96 655 13 67 • C/ Les Eres, 27 • 03440 IBI

Prensa • Revistas • Quinielas

TODO PRENSA
Reparto a empresas y comercios

AVDA. DE LA PAZ, 10 • IBI
TEL. 673 045 206

JOVENTUTS MUSICALS D'IBI
joventutsmusicals d'ibi@hotmail.com



La presentación del proyecto tuvo lugar el 25 de febrero en el salón de actos del Club Información de Alicante

El IES La Creueta coordina el 'European Work Experience II'

Escaparate. ONIL

El 25 de febrero se celebró, en el Club Información de Alicante, la presentación del proyecto Leonardo de Vinci 'European Work Experience II', en el que el Instituto de Educación Secundaria *La Creueta* de Onil participa como coordinador general. Este proyecto, íntegramente financiado por la Unión Europea, consiste en el envío de alumnado de Formación Profesional a diferentes países europeos para realizar prácticas de formación en centros de trabajo.

En él participan ocho centros

educativos de la provincia de Alicante, en lo que constituye un proyecto de movilidad transnacional pionero en España, así como uno de los más ambiciosos desarrollados hasta el momento, pues es la primera vez en este país que distintos centros educativos de una provincia, indistintamente de su carácter privado o público, colaboran en la consecución de un objetivo de formación común.

La presentación, que contó con la asistencia de unas 200 personas, supuso además el inicio de la preparación de la salida de los jóvenes participantes, prevista para el mes de abril.

Blanes y Ribera declaran en el Juzgado

Tal y como anunció Escaparate, el alcalde, José Ramón Francés, y la exalcaldesa Elisa Ribera declararon en el Juzgado de Ibi, el 28 de febrero y en calidad de imputados, a raíz de una querrela interpuesta por algunos afectados por las expropiaciones de la APD-08 en el año 2002. Ambos declinaron hacer valoraciones a la prensa, puesto que prefieren dejar que la Justicia siga su curso, sin injerencias por su parte.

Quedan por declarar el exconcejal César Alberó y otros denunciados en esta fase preliminar, donde también se incluyen el Ayuntamiento y SPEOSA. Ahora será el magistrado quien decida, tras examinar la documentación aportada, si continúa con la causa o si la archiva.

El día 12, charla sobre la fibromialgia

La Asociación de Afectados de Fibromialgia de la Foia organiza, para el miércoles 12 de marzo a las 19:30 horas en el Centro Cultural de Onil, la charla-coloquio titulada 'La fibromialgia y el paciente activo', a cargo de la enfermera en Reumatología y directora del Taller de Fibromialgia del Hospital Virgen de los Lirios de Alcoy, M^a Dolores Gil.

"Indignación" en el colegio Virgen de la Salud por la supresión de una unidad y dos profesores de Infantil

Escaparate. ONIL

Por su interés informativo, reproducimos a continuación un comunicado remitido por el Claustro de profesores, la AMPA y el Consejo Escolar del colegio público Virgen de la Salud:

"Ante la resolución definitiva del arreglo escolar 2014-2015 en la que se suprime una unidad de Educación Infantil de tres años y dos plazas de maestros de esta especialidad en nuestra escuela, el Claustro de maestros, el Consejo Escolar y la AMPA del centro manifiestan su malestar y su indignación ante esta resolución, que no ha tenido en cuenta el acuerdo que se tomó por unanimidad en el Consejo Escolar Municipal celebrado el 23 de diciembre de 2013.

En la propuesta provisional del arreglo escolar para el curso 2014/2015 se contemplaba la posibilidad de supresión de una unidad de Educación Infantil en nuestro centro, debido a la falta de alumnado en la localidad.

Ante este hecho, se convoca al Consejo Escolar Municipal el día 23 de diciembre de 2013, constituido por: directores de los centros educativos, representantes de la AMPA de cada centro, representantes del profesorado y del personal de administración y servicios, la inspectora de Educación de la zona y la concejala de Educación del pueblo para hacer las alegaciones oportunas.

En dicha reunión se acuerda presentar alegaciones a la propuesta de modificación de las unidades escolares para el curso 2014/2015, que suprime una unidad de Educación Infantil en el CEIP *Mare de Déu de la Salut*. En la alegación presentada se especificaba que, todo y aceptando la supresión de una unidad dado el número de alumnos para el curso 2014/2015, acordamos:

-Que el criterio para determinar dónde hacer la supresión



Exterior del colegio público Virgen de la Salud de Onil

debía ser la libre elección de centro por parte de las familias.

-Que los dos centros disponen de las instalaciones adecuadas y en perfecto estado de conservación para poder atender al alumnado.

-Que se garantice que en el centro donde se suprima definitivamente la unidad, se mantenga siempre, de forma que Onil siempre tenga dos centros de Educación Primaria.

Después de estos acuerdos, se realiza la consulta a las familias de Onil con niños a escolarizar el curso 2014/2015, que son un total de 67 niños/niñas.

Resultando:

-Encuestas contestadas: 61

-Intención de matrícula en el CEIP San Jaime: 23.

-Intención de matrícula en el CEIP *Mare de Déu de la Salut*: 38.

Los resultados son remitidos a la dirección territorial de la conselleria de Educación, Cultura y Deporte, firmados por la presidenta del Consejo Escolar Municipal y concejala de Educación, M^a del Prado Vicent Estrada, para que la planificación educativa en Onil sea más justa y equilibrada atendiendo a las demandas socia-

les actuales del pueblo.

A fecha 14 de febrero de 2014 se publica la resolución del arreglo escolar para el curso 2014/2015, donde se hace efectiva la supresión de una unidad de Educación Infantil de tres años y dos plazas de maestros de esta especialidad en la escuela *Mare de Déu de la Salut*.

Ante esta resolución definitiva, el Claustro, el Consejo Escolar y la AMPA de este centro manifiestan su indignación y malestar por:

-No haberse tenido en cuenta por parte de la Conselleria el acuerdo tomado por unanimidad en el Consejo Escolar Municipal.

-No haberse tenido en cuenta por parte de la Conselleria los resultados de la encuesta donde las familias eligen mayoritariamente escolarizar a sus hijos en el CEIP *Mare de Déu de la Salut*.

-No dar ninguna explicación ni justificación por parte de la Conselleria ante esta resolución.

Por todo esto, en breve se convocará un Consejo Escolar Municipal y una asamblea de la AMPA para tratar este asunto y tomar los acuerdos oportunos ante esta supresión injusta".

TINTORERIA DOMINGO



LIMPIEZA EN SECO

LAVANDERÍA

SERVICIO A DOMICILIO

ESPECIALISTA EN LIMPIEZA DE PIEL Y ALFOMBRAS

C/. Murillo, 19 - Tel. 96 655 05 41 - IBI

Un Regalo para Enmarcar

Tu fotografía en lienzo desde 17€

www.tucaptura.com

FLEONIL, S.L.

asesoría integral de empresas

fleonil@fleonil.com

Av. Constitución, 27 - 2º Dcha. • ONIL • Tel.: 96 655 78 79 • Fax 96 556 47 93



KAIRO & REES
UNY2

SABADO 29 DE MARZO **ONIL (ALICANTE)**
20:00 H **AUDITORIO DEL CENTRO CULTURAL.**

ENTRADAS: 3 EUROS
VENTA ANTICIPADA:
• ONIL: CENTRO CULTURAL Y OFICINA DE TURISMO
• IBI: ESCAPARATE Y PUB SONAR

ARTISTAS INVITADOS:
ALBA DEL VALS (MADRID)
MENDOZA (IBIZA)
R.SOSA (AZ)

COLABORAN:

ORGANIZAN:



BREVES

Convocado el certamen del cartel de Fiestas

La Agrupación de Comparsas de Moros y Cristianos de Castalla ha convocado la trigésima tercera edición del Certamen del Cartel Anunciador, donde pueden participar todos los pintores y artistas que lo deseen.

Habrán dos premios: un primer premio de 800 euros y el premio local, dotado con 50 euros.

Las obras deberán entregarse los días 29 y 30 de abril, de 20:30 a 21:30 horas, en la Casa del Fester, sede de la Agrupación de Comparsas.

También pueden enviarse al apartado de correos 015 de Castalla o entregarse en la Oficina de Turismo.

Para más información: 619.914.024 (M^a José) y casafester@morosicristians-castalla.org.

Exposición 'Tria el teu i llig' en la Casa de Cultura

Durante todo el mes de marzo se puede visitar en la Casa de Cultura 'Tria el teu i llig', una exposición sobre el fomento de la lectura que quiere acercar a los visitantes a las nuevas formas de leer.

Se trata de una muestra itinerante que forma parte de la campaña de la Generalitat con la que se pretende fomentar hábitos lectores entre los ciudadanos. La muestra hace un recorrido, mediante paneles explicativos, por las diferentes posibilidades que ofrece la lectura y da consejos para fomentar el placer de leer, tanto para los adultos como para los más pequeños. También pretende acercar a los lectores a las nuevas formas de leer, como el libro electrónico, del que se muestra un ejemplar.

La exposición también va acompañada de material didáctico que propone, a bibliotecarios y profesores, recursos y actividades para fomentar el hábito lector.



La jornada se celebró el martes 4 de marzo en el Aula de la Naturaleza

La ADL promueve la I Jornada de Networking Empresarial de la Foia

C.M.R. CASTALLA

El martes 4 de marzo se celebró, en el Aula de la Naturaleza del Parque La Carrasca, la primera Jornada de Networking Empresarial de la Foia de Castalla, una actividad organizada por el *Taifas Club de Networking* y promovida desde la Agencia de Desarrollo Local (ADL) de Castalla. Asimismo, este evento contó con la colaboración de la Diputación de Alicante.

El eje central de esta primera

jornada fue la conferencia titulada 'Conoce el secreto de las mejores empresas del mundo', a cargo del ibense César Mariel, director ejecutivo de la empresa *Cadenalia*, quien relató su experiencia personal en Silicon Valley, "una fuente inagotable de talento y empresas de éxito", radicada en California (EEUU).

Tras la ponencia de César Mariel, los asistentes tuvieron la oportunidad de dar a conocer sus respectivas empresas e intercambiar ideas entre ellos.

El calendario festero llega a su ecuador los días 7 y 8 con el Mig Any

Viernes 7 de marzo

-20:30 horas. Concierto del *Mig Any* en el Auditorio, a cargo de la Agrupación Musical de Santa Cecilia.

Sábado 8 de marzo

-16:45 horas. Concentración de las comparsas en la plaza Mayor. Hacia las 17:00 horas, saldrán dos comitivas para recoger a los capitanes de las siete comparsas.

El grupo 'A' lo forman las comparsas Pirates, Moros Vells, Cristians y Moros Mudéjares, mientras que el grupo 'B' estará formado por Maseros, Mariners

y Moros Grocs.

-18:45 horas. Retorno de las dos comitivas a la plaza Mayor, desde donde se iniciará, a las 19:00 horas, la subida a la Ermita de la Sang. Media hora después (aproximadamente) comenzará la Santa Misa.

-Acabada la Eucaristía, los festeros desfilarán de nuevo hasta la plaza Mayor, donde tendrá lugar la *Ballada de Banderes*.

-A continuación, pasacalle con banda de música hacia el local social de cada comparsa, para celebrar una cena de hermandad y presentar a las damas y *els àngels de la rodella* de este año.

El archivo histórico podrá consultarse en formato digital a través de la UA

Escaparate. CASTALLA

Cerca de 50.000 documentos del archivo histórico municipal de Castalla, datados entre los siglos XV y XIX, serán accesibles a partir de ahora a través de la Universidad de Alicante (UA), gracias a un convenio firmado con el Ayuntamiento.

Este fondo está compuesto por actas notariales, documentación administrativa y urbanística, sentencias judiciales y correspondencia oficial, entre otros tipos de textos, y será gestionado por el departamento de Historia Medieval y Moderna de la UA.

Se trata de una copia digitalizada del archivo histórico municipal de Castalla, "un fondo de gran riqueza histórica" que contiene materiales que datan de entre los siglos XV y XIX, según los catedráticos de la UA Cayetano Mas y Armando Alberola.

El convenio de cesión, que tuvo lugar el miércoles 26 de febrero en el despacho rectoral, se suscribió con las firmas del rector de la UA, Manuel Palomar, y el alcalde de Castalla, Juan Antonio Candela.

Durante el acto se procedió a la entrega de un disco duro con cerca de 1'5 terabytes de documentación, el equivalente a 212 DVD, que el citado departamento pondrá a disposición de estudiantes e investigadores.

Palomar agradeció al alcalde de Castalla la confianza depositada en la UA y alabó el traba-

jo científico e investigador que se desarrolla en el departamento universitario que custodiará la copia de estos fondos.

Por su parte, Candela mostró su interés por "promover y difundir los estudios y el conocimiento de la historia de Castalla", a través de las posibles investigaciones que pudieran surgir a partir de estos materiales. El primer edil castallense recordó que el proyecto de creación del archivo municipal nació en los años 80 y conllevó, además, la catalogación y digitalización de los fondos.

Por su parte, el profesor Cayetano Mas, director del departamento de Historia Medieval y Moderna y Ciencias Históricas e Historiográficas de la UA, destacó "la heterogeneidad de los materiales y el valor histórico de determinados fondos, como el notarial".

Según los historiadores, lo más relevante de este archivo es que presenta "una gran continuidad temporal, por lo que es uno de los más completos de los que se conservan, lo que permitirá, sin duda, llevar a cabo distintas investigaciones sobre linajes, familias y otras cuestiones de índole económica del municipio", apuntó Mas.

También explicó que el próximo paso será habilitar el modo de canalizar las solicitudes y de acceder a los materiales, dado que ya hay algunos investigadores del mismo departamento interesados en consultar los documentos.

PAPERERIA
LLIBRERIA
PREMSA

EL PARC

Avgda. Roca. El Salvador, 12
CASTALLA
Telf. y Fax: 96 556 12 40
Mòbil: 678 886 694

paco
crespo

c/ ravalet 40 ibi
Tels.: 96 655 32 30 / 609 65 79 50

venta y alquiler
de sonido, iluminación
y videoproyección
profesional

BATA SONI

El Falconet Cinèfil, S.L.U.
C/ Jorge Juan, 49-51 bajo
03420 - Castalla (Alicante)

móvil José: 616 158 433
móvil Tomás: 655 784 146
e-mail: batasoni@terra.com
www.batasoni.blogspot.com

MOVITEL INTERNET

aire
Net

ahora también en **Tibi** y desde sólo **15€**

966 560 607

Magdalena Martínez retiró del último Pleno la aprobación de la contrata

La alcaldesa de Biar defiende el pliego de la basura porque ahorrará 50.000 euros al año

Pilar Luz. BIAR

Aunque el equipo de gobierno popular retiró del último Pleno, celebrado el 27 de febrero, el punto sobre la aprobación del pliego de condiciones de la contrata de limpieza y basura por la presión política de los grupos de la oposición ante la existencia de dos informes negativos de Secretaría, la alcaldesa defiende la legalidad de esta contrata que ahorrará 50.000 euros al año al Ayuntamiento.

Según informó este periódico en la pasada edición, el nuevo pliego de condiciones del servicio de recogida domiciliar de residuos sólidos urbanos y limpieza viaria estaba previsto que se sacara a concurso público por un periodo de diez años y un importe de 205.000 euros.

Para la concejal socialista Asunción Gregori, es "peligrosa" su aprobación ante la existencia de al menos dos informes contrarios sobre el inicio del expediente para la contratación, tanto en lo referente a condiciones técnicas como a las administrativas. Gregori puso el acento en el Pleno en la necesidad de que este contrato "uno de los más importantes de los que tiene que



Magdalena Martínez, alcaldesa de Biar

hacer el ayuntamiento, se haga bien hecho y cumpliendo la ley" por lo que afirmó que era "difícil de entender que el equipo de gobierno estuviera dispuesto a aprobar dicho pliego teniendo sobre la mesa dos informes que decían que el pliego estaba mal".

Los informes de Secretaría reparan sobre el periodo de contratación que no debe superar los cuatro años, sin embargo, la alcaldesa, Magdalena Martínez, explica que no se está infringiendo la legalidad puesto que se trata de un contrato de gestión pública, que además cuenta con el aval de varios técnicos municipales, de la Diputación de Alicante y de una consultoría

externa.

Añade la primera edil que en muchos municipios de la provincia existen contratas por diez años o más y que el objetivo de alargar el plazo es ahorrar a las arcas públicas 50.000 euros anuales y evitar así "tocar las tasas".

Desde el PSOE opinan que ha sido "irresponsable" la decisión de la alcaldesa de llevar al pleno esta contrata y consideran que "la alcaldesa tiene ahora una oportunidad para abrir a la participación política y social la redacción de un contrato de basuras y limpieza que nos costará más de 200.000 euros al año y que por lo tanto precisa del máximo consenso".

XXII Exposición colectiva del Movimiento de Pintura Biarense

Escaparate. BIAR

La Casa de Cultura de Biar acoge del 16 al 30 de marzo la XXII Exposición Colectiva del

Movimiento de Pintura Biarense.

La inauguración de esta muestra tendrá lugar el domingo 16 de marzo, a las 13 horas. En cuanto al horario de visitas,

podrá verse los sábados, de 18 a 20 horas y los domingos de 12 a 14 y de 18 a 20 horas. El día 19, festividad de San José, estará abierta por la mañana.

El grupo castallense Agrucom actúa en el encuentro 'Biar a escena'

Escaparate. BIAR

El domingo 16 de marzo, a las 18 horas, se pondrá en esce-

na la segunda obra dentro del Encuentro de Teatro Amateur 'Biar a escena. Actuará el grupo 'Agrucom', de la vecina localidad

de Castalla, que pondrá en escena *Eloisa está debajo de un almendro*, comedia de Jardiel Poncela.

TODO PARA LA HOSTELERÍA
Bebida, Alimentación...
Especialidad en lotes para empresas
Venta al público

Sandibi
Distribuciones

Pol. Ind. L'Alfàs III • C/. León, 12 • Ibi
Tel. 619 411 831 • E-mail: info@sandibi.com

Nou Clavel
Bar-cafeteria
Cocina casera
Montaditos, tapas, bocadillos...
Menú diario de martes a viernes
Servicio a domicilio
Av. Juan Carlos I, 96 • Ibi
Tel. 96 633 69 97



El dueño de una vivienda rural advierte a los ladrones que no tiene nada

Detenidos en Tibi por robar enseres para su venta

Escaparate. TIBI

Policía Local y Guardia Civil detuvieron *in fraganti* durante la mañana del 5 de marzo a varios individuos que estaban robando diversos enseres de una vivienda en la zona rural de Tibi. La acción culminó con éxito gracias a la colaboración vecinal, que está nuevamente en alerta dado el aumento de la actividad delictiva que se está registrando en las últimas semanas.

Muchos de estos robos están relacionados con la venta de charrata. Según ha podido saber este periódico, la Policía

llevaba varias semanas intentando localizar a los propietarios de varias furgonetas relacionadas con la recogida chatarras. En este último caso, la Policía identificó a unos individuos, que se encontraban ya dentro de una propiedad rural privada, situada en la partida denominada Sama y Sananet, pero los supuestos ladrones se toparon con un cartel, escrito en la puerta de la vivienda, donde el propietario advierte que ya no le queda nada, después de sufrir cinco robos. La Policía abre diligencias por la vinculación de estos individuos con otros hechos.

El PSOE de Tibi denuncia la pérdida de una subvención para equipamiento

P.L. TIBI

El grupo municipal socialista de Tibi denuncia que el equipo de gobierno ha dejado perder una subvención de 5.600 euros destinada a equipamiento de instalaciones culturales, concedida por la Diputación de Alicante.

Según consta en el escrito que dirige la institución provincial en enero, el Ayuntamiento no presentó en fecha los justificantes acreditativos de la ejecución de ese equipamiento por lo que resuelve dejar sin efecto la ayuda. El equipo de gobierno había pedido la subvención para la adquisición de un equipo de climatización y cámaras de seguridad para instalar en el Centro Social Polivalente, porque este espacio acoge una sala de exposiciones.

Sin embargo, los socialistas critican las irregularidades que



Factura de las cámaras de seguridad

contiene la solicitud de esta subvención ya que los equipos de aire acondicionado están instalados, supuestamente, en el gimnasio, según indican, y las cámaras de seguridad iban a instalarse en la urbanización Finca Terol, según consta en la factura proforma que se incluye en el expediente.

BALONCESTO

AGENDA



El CD Onil Sénior Masculino gana al Elda en un partido difícil

CB ELDA 60 68 CD ONIL

Sénior Masculino. Partido difícil en una cancha pequeña donde, como viene siendo habitual, el equipo amarillo empezó con poca intensidad, por lo que el marcador iluminaba 14-9. Los locales conseguían hacer su juego y marcharse en el marcador con buenas rentas.

Los colivencs se vieron obligados a pedir varios tiempos muertos y consiguieron ganar el tercer cuarto de tres puntos.

El buen hacer e intensidad de los de Elda mantuvo la igualdad en el marcador hasta dos minutos antes del final.

Fue entonces cuando el equipo *groc-i-negre* realizó un gran cuarto, frenando las importantes amenazas eldenses y consiguiendo finalmente la ansiada victoria.

De nuevo se juega con el riesgo de entrar tarde en el partido. La concentración debe ser desde el principio si se quiere mejorar.



El CB Teixereta consigue una importante victoria en casa contra el Muro

CB TEIXERETA 70 56 MURO

CB TEIXERETA: Jordi 2, Dani 7, Padilla 3, Vir 15, Vicent 2, Rubén 3, Kike 17, Fran 4, Nacho 9, Will 4 y Arty 4.

Comentario: Los locales salieron muy concentrados y mentalizados en el trabajo que tenían que hacer en cada momento, tanto en defensa como en ataque, y se logró una diferencia inicial de 11-2 que propició que el Teixe siempre estuviera por delante en el marcador (20-13 al final del primer tiempo y 39-27 al descanso). En el tercer cuarto se bajó un poco el ritmo y sólo dos minutos finales no muy buenos de los locales hicieron que los de Muro consiguieran reducir las distancias en el marcador (52-46).

Pero el último cuarto fue otro cantar. Con un movimiento de balón buenísimo y un reajuste defensivo se logró otro parcial de 12-2 en los cinco primeros minutos y se disparó la ventaja de los locales hasta el final del partido.



Victoria del Onix CB ante un rival que supo poner las cosas difíciles

ONIX CB 81 69 CB EL PINÓS

El primer cuarto lo dominaron los locales con el marcador siempre a su favor. El resultado al final del primer cuarto fue 20-17. El segundo cuarto siguió con la misma dinámica del Onix, pero El Pinós seguía en el marcador con una leve ventaja en contra. Los locales consiguieron leer bien sus sistemas para hacer daño al equipo visitante. El segundo cuarto terminó con el marcador a favor del Onix (47-39). Después del descanso, los colivencs no salieron muy concentrados y lo pagaron en su rendimiento. El Pinós consiguió ponerse por delante en el marcador y conseguir una ventaja de +5, pero los locales seguían por delante en el marcador 62 -58. En el último cuarto, el Onix recuperó la iniciativa del partido, gracias al acierto exterior de Juanjo y a las buenas canastas en jugadas en estático, lo que propició esa ventaja en el marcador, que se mantuvo hasta el final del partido.

CICLISMO - OPEN BTT DE LA COMUNIDAD VALENCIANA

Carrera agridulce para el Cantos Bike-ITC

Escapate. IBI

El sábado 1 de marzo se disputaba la tercera prueba del Open de Mountain Bike de la Comunidad Valenciana.

Fue una carrera con sabor agridulce para los chicos del equipo ibense *Cantos Bike-ITC Group*.

En Sub-23, tanto Ricardo Mira como Paco Sánchez se tuvieron que retirar; el primero por una fuerte caída (afortunadamente, sin grandes consecuencias) y el segundo por problemas con los cables.

En Júnior, Edu Ferre entraba noveno, mejorando el puesto de

Chelva. Y en Sénior, Carlos Vázquez estuvo toda la carrera peleando por el podio, consiguiendo entrar en meta en segundo lugar, pese a sufrir una caída en la parte final de la carrera. De esta manera, Vázquez sigue líder, con tan solo un punto de ventaja.

Abel Mira también mejoró el puesto anterior, entrando en decimosexto lugar.

En Femeninas debutaba Lena Tonda que, pese a llegar baja de forma, ser Júnior y correr junto a las de Élite, consiguió terminar la prueba con mucho pundonor y entrar en undécimo lugar.

Por último, en la categoría más numerosa (Máster 30), los



El ibense Carlos Vázquez (izquierda) subió al podio de la categoría Sénior

tres corredores del *Cantos Bike-ITC Group* pudieron terminar sin problemas: Javier Cantos hizo una carrera de menos a más, entrando 12º; Octavio Payá fue 17º y Damián Monllor, 31º.

Del resto de corredores ibenses, Víctor Godoy (CC Ibense) fue octavo en M40 y David Martínez (TBR) no pudo terminar por una fuerte caída y un golpe en la cabeza.

MARMOLES MAIGMO
INNOVACIÓN Y SERVICIO
 Especialidad en trabajos de:
MÁRMOL • GRANITO • CUARZO • CORIAN
 caesarstone Silestone Quarella COMPAC
 Pol. Ind. Riu - C/ 21 de juliol, 10 • CASTALLA
 Tel. 96 556 12 86 • ei@maigmo.com

Visión
 % dioptrías
 Sin gafas ni lentillas
 Corrige tu vista mientras duermes
 Plaza Miguel Servet, 4
 Tel. 96 655 36 90 - Ibi
 Ibi Òptics visual

BIAR: Domingo 9 de marzo.- Infantil: CD BIARENSE-PINOSO 'A'. Estadio Municipal, a las 9'45 h.

IBI: Domingo 9 de marzo.- Infantil: PEÑA MADRIDISTA DE IBI-INTANGCO ELCHE 'D'. Estadio Climent, a las 9'45 h.

IBI: Domingo 9 de marzo.- Cadete: PEÑA MADRIDISTA DE IBI-INTANGCO ELCHE 'D'. Estadio Climent, a las 11'15 h.

BIAR: Domingo 9 de marzo.- Alevín y Benjamín: CD BIARENSE-CF NOVEL-DENSE. Estadio Municipal, a las 11'30 h.

IBI: Domingo 9 de marzo.- Senior: RAYO IBENSE-HORADADA. Estadio Vilaplana, a las 17 h.

CASTALLA: Domingo 16 de marzo.- IV TORNEO CIUTAT DE CASTALLA DE FÚTBOL 8. Participan los clubes CF Castalla, Esides Alcoy, Intangco Elche, Banyeres CF, Promesas Banyeres y Villena CF. A beneficio de Àgora. Estadio Municipal, a partir de las 9 h.

FÚTBOL SALA

IBI: LIGA LOCAL - 18ª jornada

Viernes 7 de marzo.-

22 h. pab. 1: AM SONIDO-LQNPS

Sábado 8 de marzo.-

16 h. pab. 1: LA CASA-VIDA TRISTE

16 h. pab. 2: KEDEKE-STIL PICTURES

17 h. pab. 1: SORKON-CREARPLAST

Domingo 9 de marzo.-

11 h. pab. 1: AUTOESC. IBI-AM SONIDO

12 h. pab. 1: RES T'IMPORTA-AC MILAN

Lunes 10 de marzo.-

21 h. pab. 2: DAOS PUBL.-MARANATHA

Jueves 13 de marzo (Jorn.17).-

21 h. pab. 2: LQNPS-RES T'IMPORTA

CASTALLA: Viernes 7 de marzo.-

Sen.Fem.: CFS CASTALLA-STA. ROSA

'B'. Polid. Municipal, a las 20'30 h.

CASTALLA: Sábado 8 de marzo.- Juvenil:

CFS CASTALLA-BUSOT. Polid.

Municipal, a las 10 h.

CASTALLA: Sábado 8 de marzo.- Alevín:

CFS CASTALLA 'B'-ASPE. Polid.

Municipal, a las 11'15 h.

CASTALLA: Sábado 8 de marzo.- Ben-

jamín: CFS CASTALLA 'A'-ASPE.

Polid. Municipal, a las 12'30 h.

IBI: Sábado 8 de marzo.- Sen.Fem.:

FUTSAL IBI-YEFAKY COCENTAINA.

(Último partido de liga). Polid.

Municipal (pab. 2), a las 19'30 h.

VOLEIBOL

BIAR: Sábado 8 de marzo.- Inf.Fem.: CD

BIARENSE-SALESIANOS ELCHE.

Polid. Municipal, a las 10 h.

BIAR: Sábado 8 de marzo.- Sen.Fem.:

CD BIARENSE-UCAM SANT JOAN.

Polid. Municipal, a las 16 h.

AJEDREZ

IBI: Sábado 8 de marzo.- 1ª Auton. Sur:

CA IBI-CA LA VILA. Casino Primitivo,

a las 17 h.

FÚTBOL

FÚTBOL SALA

AGENDA



El CD Biarense se muestra más efectivo en su campo y endosa dos goles al CF Castalla

CD BIARENSE 2 0 CF CASTALLA

CD BIARENSE: Agustín, Iván, Juan, Quique, Carlos Bernal, Azorín, Aroca, Christian, Edu Mira, Maño y Piti. También jugaron: Piñe, Raúl, Simón, Carlos Martínez y Álvaro.

CF CASTALLA: Michel, Jesús, Luisal, David Payá, Quico, Álex, Ángel, Sergio, Adri, Aitor y Luis. Suplentes: Luis, Tito, Martos y Torri.

Goles: 1-0, Piti (30'); 2-0, Edu Mira (60').

Comentario: El partido se preveía muy complicado, ya que se enfrentaban el cuarto y el quinto clasificado en la tabla y el Castalla está haciendo una muy buena temporada. Y así fue: los dos equipos disputaron un partido muy serio de tú a tú, que se llevó el conjunto que mejor presionó, defendió y acertó de cara a portería.

Fue un partido especial para el jugador del CD Biarense Azorín, puesto que reside en la localidad de Castalla.



La Peña Madridista de Ibi golea al Aspe en el Vilaplana Mariel

PEÑA MADRIDISTA 4 1 ASPE UD

PEÑA MADRIDISTA DE IBI: Serrano, Blas, José (1, penalti), Santi, Gabi, José Carlos, Berzosa, Ibáñez, Víctor, Luismi (1) y Germán (1). También jugaron: Juanito, Emilio, Juanfran (1) y Agustín.

Comentario: A los cuatro minutos, penalti sobre Germán que transformaría José. En el minuto 24, Luismi se planta solo ante el portero y marca de una bonita vaselina.

En la segunda parte se bajó un poco el ritmo y el Aspe, poco a poco, llegaba más al área de la Peña. En el minuto 60, penalti que transformaría el equipo visitante (2-1), pero el equipo ibense no quería dejar escapar los tres puntos y se hizo otra vez con el mando del partido. Estuvo muy bien en defensa y con llegada al área contraria.

En el minuto 70, Germán marcaba el 3-1, pero los ibenses no se conformaron con ese resultado y siguieron apretando al Aspe hasta que, en el minuto 86, Juanfran marcaría el 4-1 definitivo.



Club Maranatha, nuevo líder de la liga local de fútbol sala de Ibi

Fernando Sanchis. IBI

Si la semana pasada prometíamos emociones fuertes durante los partidos de la jornada, estos no defraudaron, ni mucho menos, y han puesto la liga patas arriba, después de ver un campeonato más o menos estable a lo largo de la temporada.

Después de la decimoséptima jornada, el Club Maranatha conseguía ponerse líder de la clasificación tras ganar 1-0 al Café Ágora en su partido del lunes día 3. Pero, a expensas del partido que enfrente al Maranatha contra el Juypal-Systems, podrían pasar aún muchas cosas en las cuatro jornadas que quedan.

Por ejemplo, el Juypal podría recuperar el liderato que ha ostentado todo el año con una victoria. Pero el Club Maranatha también podría afianzar su liderato con una victoria. Incluso el Miguel Carrión podría aprovechar un posible empate de ambos y colocarse en lo más alto de la tabla por primera vez.

¿Qué pasará? Difícil de predecir...

BÁDMINTON

AJEDREZ

PILOTA



Participación ibense en el Campeonato Autonómico Sub-15 y Absoluto

El domingo día 2 se disputó en Manises el Campeonato Autonómico Sub-15 y Absoluto de Bádminton, donde el Club Bádminton Ibi estuvo representado por Fran Olivares (categoría Sub-15) y José Verdú, Pedro Ripoll, José Miguel Gómez y David Ramal (categoría Absoluta).

Fran Olivares obtuvo muy buenos resultados, pues se proclamó campeón tanto en Individual como en Dobles.

En modalidad Absoluta, David Ramal alcanzaba las semifinales y Pedro Ripoll llegaba a cuartos, siendo ambos derrotados por el ganador del torneo. Por su parte, José Verdú y José Miguel Gómez alcanzaron los octavos de final.

En Dobles, Ramal-Ripoll ganaban dos de los tres encuentros, mientras que José Verdú ganaba el primer partido y perdía la clasificación para el cuadro final.

Próxima jornada: TTR de categorías inferiores, con Pedro Ripoll y Fran Olivares. También, cuarta y última prueba del Circuito Autonómico Veterano, a la que asistirán José Verdú y David Ramal.



El Club Ajedrez Ibi 'A' se mantiene líder imbatido tras ocho jornadas

El Club Ajedrez Ibi 'A' mantiene una semana más el liderazgo y la imbatibilidad en la octava ronda de la categoría 1ª Autonómica Sur de los Interclubes de Ajedrez de la Comunidad Valenciana. El encuentro contra el tercer clasificado, el Club Escacs Xàbia, se disputó el sábado 1 de marzo en el Casino Primitivo, donde los javienses no pudieron romper la gran racha que atraviesa el equipo ibense, quedándose la victoria en casa, con el resultado de 6'5 a 1'5.

La novena ronda volverá a ser en Ibi, el sábado 8 de marzo a las 17:00 horas en el Casino Primitivo. Será un duelo muy interesante entre el 'recién ascendido' (Ibi) y el 'recién descendido' (La Vila), equipo que, a su vez, se encuentra segundo clasificado, a un punto del Ibi, y es el gran favorito para conquistar el campeonato y ascender a División de Honor.

Por su parte, el Club Ajedrez Ibi 'B', que milita en Primera Provincial Alicante, no está teniendo la misma fortuna que el primer equipo y, en su salida a Calpe, perdió por 7 a 1. La última ronda, en Aspe.



Sergi y Yago, de Tibi, 2º Alevín y 6º Cadete en las finales autonómicas de los JECV de frontón individual

Jornada maravillosa la disputada el domingo 2 de marzo en Massamagrell, con un clima deportivo de gran nivel y una climatología perfecta para disfrutar de los mejores jóvenes pilotaris de las escuelas de pilota valenciana. Sergi (foto superior, en el centro), jugador de la Escuela de Tibi, conseguía el subcampeonato en la categoría Alevín nivel 'B', después de realizar un gran campeonato, mientras que el también tiberio Yago (foto inferior, en el centro) fue sexto en la categoría Cadete nivel 'A'.

BILLAR

CASTALLA: Sábado 8 de marzo.- Nacional: CB CASTALLA-CB BANYOLES. Club de Billar (junto Polideportivo), a las 16'30 h.

CASTALLA: Domingo 9 de marzo.- Nacional: CB CASTALLA-CB MATARÓ. Club de Billar, a las 12 h.

SENDERISMO

IBI: Viernes 7 de marzo.- Asamblea general del Centre Excursionista Amics de les Muntanyes. Fábrica Pilen, a las 20'15 h.

IBI: Sábado 8 de marzo.- DÍA DEL ÁRBOL. Plantada de árboles en San Pascual. Salida: Ayuntamiento, a las 10 h.

CASTALLA: Domingo 9 de marzo.- RIU VERD: EL ULLALS-TEROL. Salida: Bar Argentina, a las 8 h. Organiza: Natura i Gent y Centre Cultural Castellut.

IBI: Domingo 9 de marzo.- IBI-PENYES DE ROSET-PENYA MIGJORN-IBI. Salida a las 7 h. desde el parking de Giravella. Organiza: Amics de les Muntanyes.

IBI: Domingo 16 de marzo.- SUBIDA AL MACIZO REVOLCADORES (MURCIA). Salida en autobús: Bar Parada, a las 6 h. Inscripciones en la sede del grupo o en www.amicsdelesmuntanyesibi.es hasta el 14 de marzo.

CASTALLA: Domingo 23 de marzo.- COLLAT BAIART-CORTES DE PALLARS. Inscripciones hasta el día 8 de marzo. Salida: Bar Argentina, a las 7 h. Organiza: Natura i Gent y Centre Cultural Castellut.

CASTALLA: Domingo 30 de marzo.- XORRET DE CATÍ-MAIGMÓ-EL CID. Salida: Hotel Xorret de Catí, a las 8'30 h. Organiza: Diputación de Alicante. Plazas limitadas. Inscripciones gratuitas en www.alicantenatura.es/jornadasambientales.

JORNADAS

ONIL: Del 20 de febrero al 15 de abril: JORNADAS DE FORMACIÓN DEPORTIVA

Jueves 20 de marzo.- SEMINARIO TEÓRICO-PRÁCTICO DE VENDAJES FUNCIONALES, impartido por Juan Gabriel Agüera. Imprescindible inscripción previa. Centro Cultural, a las 19'30 h.

Jueves 3 de abril.- Charla: LA IMPORTANCIA DE LA ACTITUD DE LOS PADRES HACIA EL DEPORTE, por Jesus Gil y Mª Ángeles Pérez. Centro Cultural, a las 19'30 h.

Martes 15 de abril.- Charla: TIPOS DE RENDIMIENTOS DEPORTIVO Y CÓMO LLEGAR AL DEPORTE DE ÉLITE, por Jesus Gil, José Antonio Ureña y Eusebio Cáceres. Centro Cultural, a las 19'30 h.

El Club Ciclista Ibense presenta su programación para este año

Escaparate. IBI

El año 2014 se presenta para el Club Ciclista Ibense lleno de nuevos retos, ilusiones y trabajo por hacer.

Trabajo que desarrollan personas que buscan que en Ibi siga existiendo el ciclismo de calidad que caracteriza al Club Ciclista Ibense desde hace más de 68 años.

Este 2014 se presenta con un sinfín de actividades, que ya ha comenzado con las dos etapas del VI Torneo Interclubs Comarca del Vinalopó, que han sido un éxito de participación y organización, contando con campeones de España y corredores profesionales que utilizan estas carreras como preparación de su puesta a punto de sus respectivas temporadas.

El próximo mes de abril se celebrará la XLII edición del Tro-

feo Ibi Centro Español del Juguete para categorías juveniles, prueba que está englobada dentro del circuito de la Copa Alicante, que se celebra por segundo año consecutivo y que contará con dos pruebas en la villa juguetera.

Tour del Juguete

Pero la prueba estrella del Club Ciclista Ibense es la marcha del Tour del Juguete Costa Blanca Internacional, que se celebra por cuarto año consecutivo, llegando a reunir en años anteriores a casi 900 participantes venidos de todo el territorio nacional. Para la edición de este año se esperan 1.500 participantes, informan desde el club.

La principal novedad de este año en el Tour Juguete es la ampliación del recorrido, incrementando un puerto más, saliendo de Ibi directamente por el

puerto de Las Revueltas en dirección a Onil, pasando por Castalla en busca de la población de Tibi, para seguir ya el mismo recorrido que en las ediciones anteriores.

Paralelamente, y durante la edición del Tour del Juguete, se celebra una prueba de escuelas de ciclismo a nivel autonómico denominada 'El Desafío de la Cantera', que consigue reunir a más de 300 niños y que es validera para los campeonatos provinciales de escuelas de ciclismo.

Tras el parón estival, la programación del Club Ciclista Ibense prosigue con la LII edición del Trofeo de Fiestas Mayores de Moros y Cristianos para juveniles, englobado también dentro de la Copa Alicante, que será la última prueba de este circuito del 2014.

Por otro lado, el barrio Fernoveta-San Miguel acogerá, como cada año, el Trofeo Fiestas de San Miguel para cadetes, que este año llega a su XIX edición.

Para cerrar el calendario de

actividades del año, en octubre se celebra a nivel de club una salida común para todos los socios y aficionados de carretera y montaña, donde lo competitivo queda relegado a un segundo plano.

El Club Ciclista Ibense desea agradecer la colaboración de las entidades colaboradoras, empresas y socios, que hacen posible que todas estas actividades se puedan llevar a cabo y el club ibense pueda seguir con su labor en pro del ciclismo.



El CC Tibi-AM Sonido vive una vertiginosa semana, con tres pruebas

Escaparate. TIBI

Miembros del Club Ciclista Tibi-AM Sonido participaron la semana pasada en tres importantes pruebas, a saber:

Andalucía Bike Race

Del 23 al 28 de febrero, el CC Tibi-AM Sonido, representado por Jorge Martín y José Sanjuán, se desplazaba a Jaén, Andújar y Córdoba, para disputar la *Andalucía Bike Race*, una de las carreras de BTT por etapas más importante del mundo.

Fueron seis duras etapas muy variadas por los distintos parajes que circundan están poblaciones.

Al final, la pareja del CC Tibi-AM Sonido finalizaba en la 47ª posición, en una prueba en la

que compitieron corredores de 30 nacionalidades.

Open BTT 'Villa de Ayora'

El sábado 1 de Marzo, el CC Tibi-AM Sonido disputaba la tercera prueba del Open Autonómico de BTT, en una tarde con mucho viento y frío.

En Principiantes, los más jóvenes del club, finalizaban: 1º-Raúl Mira, 12º-Gorka Verdú, 15º-Samuel Millán, 19ª-Claudia Pérez y 23º-Luis Bernabéu. En alevines, 10º-Daniel Bernabéu y, en infantiles, 18ª- Blanca Bernabéu.

La carrera de los mayores estuvo marcada por las caídas, si bien no hubo que lamentar ningún daño de importancia.

En Júnior, Javi Alonso finalizaba octavo, Diego Moreno fue

11º y Miguel Aparicio, 13º.

En Sub-23, Jorge Martín terminaba segundo, en una carrera de menos a más que le valió para colocarse líder de la categoría; y el octavo fue Javi Toledo.

En Sénior, Iván Rico terminaba 14º y Omar Guerrero, 15º.

En Máster 30, Eduardo Rico terminaba 27º y, en Máster 40, Antonio Iborra terminaba 11º.

En Femeninas, María Dolores Belda finalizaba sexta, habiendo ido parte de la carrera luchando por entrar en el podio.

Marcha de BTT 'Serra de Crevillent'

El domingo 2 de marzo se disputaba la V Marcha de Crevillent, puntuable para el Circuito de Montañas Alicantinas. Toma-



Podio Sénior en la Marcha de BTT 'Serra de Crevillent'

ban la salida 1.550 corredores, en la marcha con más participación de la zona. Sobresaliente actuación de los miembros del CC Tibi-AM Sonido, que colocó a siete de sus integrantes entre los 30 primeros clasificados y consiguió vencer en Femeninas con

María Dolores Belda.

Las próximas citas serán el sábado 8 de marzo en Banyeres (cuarta prueba del Open Autonómico), y el 16 de marzo en Yecla (Marcha de BTT puntuable para el Circuito de Montañas Alicantinas).

Evoteknic, en la marcha de Crevillente

Escaparate. IBI

El domingo 2 de marzo se celebró la segunda marcha de las Montañas Alicantinas en Crevillente, donde se registró un gran número de inscritos (1.500 personas, todo un récord).

Hasta esta localidad alicantina se desplazaron trece integrantes del club ibense *Evoteknic*, valientes corredores con ganas de comerse la montaña a pedaladas, que demostraron estar a un gran nivel, dado que lo que les espe-

raba no era nada fácil: 45 kilómetros en un circuito exigente, tanto en sus largas pendientes como en llano.

Evoteknic no le tiene miedo a nada y demostró estar a la altura de sus exigencias.

El primero del club en cruzar la meta fue Emilio Verdú (2h11m, primero de la categoría M40), seguido de Tello Salvador (2h14m, 5º de M40), Javier Carrasco (2h15m, 11º de M30, Lorenzo López (2h16m, 5º de Sénior Masculino), Alejandro

Lozano (2h23m, 14º de Sénior Masculino), Óscar García (2h24m, 16º de M35), David Carrasco (2h30m, 35º de M30), Vicente Martínez (2h34m, 43º de M30), José Nieto (2h34m, 30º de M35), José Luis Cintas (2h37m, 37º de M35), Felipe de La Cruz (2h42m, 51º de M35), Jordi Silvestre (2h42m, 52º de M35), Antonio Manuel (3h02m, 129º de M35).

La siguiente Marcha Alicantina donde participará el club *Evoteknic* será el día 16 en Yecla.



El ibense Emilio Verdú (del *Evoteknic*) fue el primero en cruzar la meta

ESCAPATE



Emotiva entrega del *Premi Ciutat de Castalla a les Belles Arts* a Ximo Vicedo

Pág. 20

LIBROS

LA ANALFABETA QUE ERA UN GENIO DE LOS NÚMEROS

JONAS JONASSON

Corren los años setenta, en pleno auge del apartheid, cuando Nombeko Mayeki, condenada a una vida de infortunio, encuentra un resquicio para escapar de su aciago futuro. Así, la genial Nombeko recorrerá un insólito itinerario, repleto de emocionantes peripecias, hasta convertirse en una mujer clave para la supervivencia de la humanidad y, a la postre, descubrir su lugar en el mundo en las frías tierras escandinavas...



LOS MÁS LEÍDOS

El juego de Ripper.....Isabel Allende
La ladrona de libros.....Markus Zusak
Melocotón loco.....Megan Maxwell
Bajo la misma estrella.....John Green
Dispara, yo ya estoy muerta.....Julia Navarro
Librerías consultadas: Miralles, Plumier

LIBRERÍA - PAPELERÍA

Miralles

Colaborador en la crónica literaria
C/. San José, 1 • Tel. 96 555 22 77 • IBI

DISCOS

MAN ON THE ROCKS

MIKE OLDFIELD

Man on the rocks (Virgin EMI) es el primer disco de Mike Oldfield con material nuevo desde Music of the spheres (2008). Grabado en las Bahamas, y producido por Oldfield junto a Stephen Lipson (Ronan Keating, Annie Lennox, Juanes). 11 canciones con las variadas influencias del artista. Con la participación del bajista Leland Sklar (Phil Collins, Crosby, Stills & Nash), el baterista John Robinson (Michael Jackson, Eric Clapton, Daft Punk) y Lucas Spiller (vocalista de The Struts).



LOS MÁS OÍDOS

Esto es Estopa.....Estopa
Sí.....Malú
Pólvora.....Leiva
Tanto.....Pablo Alborán
Dani Martín.....Dani Martín

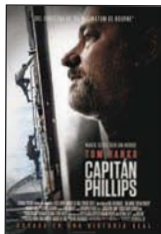


DVD

CAPITÁN PHILLIPS

DIR.: PAUL GREENGRASS

La película es un análisis desde varios puntos de vista que el director Paul Greengrass hace sobre el secuestro del carguero norteamericano Maersk Alabama, llevado a cabo por un grupo de piratas somalíes en 2009. Es al tiempo un emocionante thriller y un complejo retrato de la miríada de efectos que trae consigo la globalización. La película se centra en la relación que se establece entre el capitán Richard Phillips y el jefe de la banda somalí, Muse...



NOVEDADES

El juego de Ender.....Gavin Hood
Las brujas de Zugarramurdi.....Alex de la Iglesia
Pacto de silencio.....Robert Redford
Somos los Miller.....Rawson Marshall Thurber
Peligrosamente infiltrada.....Tom Vaughan



Esta primera actividad tuvo lugar el domingo 2 de marzo y asistieron unas ochenta personas

El Jardín Botánico Torretes de Ibi inicia las actividades con una visita al sendero de narcisos y orquídeas

La Estación Biológica-Jardín Botánico Torretes inició el domingo 2 de marzo el programa de actividades y temáticas, con la primera dedicada a los narcisos y las orquídeas mediterráneas.

Unas 80 personas participaron de esta jornada, realizando un recorrido por el sendero de narcis-

os y orquídeas del Jardín Botánico de Torretes, guiados por Segundo Rios Ruiz, director de la Estación Biológica, que explicó su importancia económica y de conservación, además de enseñarles diversos aspectos sobre su diversidad, formas y adaptaciones.

Para los más pequeños se organizaron diversas manualida-

des, como elaborar un narciso con diferentes materiales, y colorer fichas relacionadas con la visita. Esta temática lleva asociada una exposición temporal titulada 'Narcisos y Orquídeas Mediterráneas', que ha sido expuesta en el Museo de la Biodiversidad en varias ocasiones durante los últimos dos años.

El diseñador ibense Juan Aís busca mecenas para la publicación de su primera novela

'Memofield' es una obra de ciencia ficción con tintes realistas

El diseñador ibense Juan Aís ha decidido ampliar su capacidad artística, que ya desarrolla en otros campos como la música, la fotografía, la pintura o la poesía, editando su primera novela. *Memofield* es una obra de ciencia ficción con inquietantes tintes realistas, según explica el autor, que transcurre en la ciudad de Valencia. Sara encuentra en Marc, su profesor de historia

del arte, a una persona capaz de cuestionar el sistema imperante y de luchar por un nuevo contrato social basado en la razón y el bien común.

Juan Aís ha recurrido a la plataforma de *CrowdFunding* (micromecenazgo) Libros.com para encontrar financiación que le permita publicar su libro. De momento ya cuenta con una veintena de mecenas.



Juan Aís

bar deportivo 'garnacha'

tapas caseras
desayunos, almuerzos,
comidas y cenas

Prueba nuestras croquetas, albóndigas,
torritas de bacalao, delicias de morcilla,
postres caseros, etc...

POR ENCARGO: paella, gazpacho,
carne o pescado guisado al horno,
y lo que te apetezca

Horario: de 7 a 16 h. y de 18 h. a cierre
LUNES CERRADO

C/ Espronceda, 31 (Ciudad Deportiva) **Tel. 679 791 675**

CERVESERÍA

SE TRASPASA
por no poder atender
Tels.: 96 556 59 57
629 792 536

L'APLEC

**CLIENTELA FIJA
BENEFICIOS DEMOSTRABLES**

Avda. Constitución, 24 • Onil

AGENDA



EXPOSICIONES

IBI: Hasta el 2 de marzo. - ESPACIOS NATURALES GUARDIANES DE LA BIODIVERSIDAD. Museo de la Biodiversidad. La actividad temática tendrá lugar el 16 de febrero, a las 11'30 h.

IBI: Hasta el 9 de marzo. - Exposición sobre la celebración de la Semana Santa en Ibi. Ermita de San Vicente.

CASTALLA: Hasta el 30 de marzo. - Exposición sobre el fomento de la lectura: *TRIA EL TEU I LLIG*. Casa de Cultura.

BIAR: del 16 al 30 de marzo. - Exposición colectiva del MOVIMIENTO DE PINTURA BIARENSE. Casa de Cultura.



MÚSICA

CASTALLA: Viernes 7 de marzo. - CONCIERTO DE MIG ANY, a cargo de la Agrupación Musical Santa Cecilia de Castalla. Auditorio, a las 20'30 h. Entrada libre con invitación.

CASTALLA: Viernes 14 de marzo. - Concierto de rock con el grup BUSCANDO SIN SENTIDO. Auditorio, a las 20 h. Entrada libre con invitación.

CASTALLA: Sábado 15 de marzo. - Concierto: DÚO GOYA (piano y violoncello). Auditorio, a las 19'30 h. Entrada libre con invitación.

ONIL: Sábado 29 de marzo. - KAIRO & REES: UNY2. Centro Cultural, a las 20 h. Entradas ya a la venta en: Centro Cultural y la Oficina de Turismo de Onil, y el periódico Escaparate y el Pub Sónar, de Ibi.



TEATRO

BIAR: Domingo 16 de marzo. - Encuentro de Teatro Amateur 'Biar a Escena'. El grupo Agrucom de Castalla presenta: ELOISA ESTÁ DEBAJO DE UN ALMENDRO. Casa de Cultura, a las 18 h.



CINE

ONIL: Domingo 9 de marzo. - FUTBOLÍN. Centro Cultural, a las 16'30 y 18'30 h.



FIESTAS-FESTIVALES

IBI: Viernes 7 de marzo. - CELEBRACIÓN DEL DÍA INTERNACIONAL DE LA MUJER. Proyección de varios cortos y actuación del grupo Danza Fusión. Teatro Río, a las 19'30 h.

IBI: Viernes 7 de marzo. - FESTIVAL 'DÍA DE ANDALUCÍA'. Con la actuación de: Miguel Tena, Antonio Carrión y Sandra Ruiz, el Coro Rociero "Brisa Andaluza" de Ibi y el Taller de Sevillanas y Parrandas. Teatro Río, a las 17'30 h.

CASTALLA: Sábado 8 de marzo. - MIG ANY FESTER (ver programa y horarios en página 13).

IBI: Sábado 8 de marzo. - Presentación del cartel anunciador de Semana Santa. Iglesia de Santiago Apóstol, tras la misa de las 19 h.

IBI: Domingo 9 de marzo. - CREUÀ INFANTIL comparsa Chumbers.

Sigue en la página siguiente»»»»»

Emotiva entrega del Premi Ciutat de Castalla a les Belles Arts a Ximo Vicedo

El músico Ximo Vicedo Davó (Castalla, 1976) recibió el Premi Biennal a les Belles Arts el viernes 28 de febrero en el Auditorio de Castalla, en un acto que contó con la intervención de la Agrupación Musical Santa Cecilia y varios discursos sobre el homenajeado, entre ellos el del alcalde de Castalla, Juan Antonio Candela.

Asimismo, la Agrupación Musical impuso a Ximo Vicedo una insignia por su pertenencia a la banda durante más de 25 años (concretamente, 27).

Este premio se entrega a iniciativa de la concejalía de Cultura, tras estudiar las propuestas presentadas por las asociaciones culturales de Castalla, entidades a las que Ximo Vicedo expresó, durante su intervención, su más sincero agradecimiento.

Después de recoger el premio y pronunciar su discurso, Ximo Vicedo interpretó varias piezas con su trombón. Una de ellas estuvo dedicada a su abuelo, que fue quien le regaló el primer trombón de su vida.

Vicedo agradeció la actuación de la banda de Castalla, que no se la esperaba y fue para él una sorpresa muy emotiva.

También tuvo palabras de gratitud hacia los organizadores y hacia las asociaciones participantes, así como hacia sus padres, hermano, esposa e hijas, por su apoyo incondicional.

Trayectoria

Ximo Vicedo empieza sus estudios musicales en la Agrupación Musical Santa Cecilia de Castalla y los continúa en conservatorios o academias de Onil, Cartagena, Salamanca, Villarreal y París.

Ha tocado como solista con la Orquesta Sinfónica de Albacete, Banda Sinfónica del Conservatorio Superior de Música de Aragón, Joven Orquesta Nacional de España, Banda Municipal de Barcelona, Banda Municipal de Madrid, Orquesta Sinfónica de RTVE y ha realizado recitales en Oviedo, Alicante, Madrid, Oporto, París y grabaciones para un



El homenajeado interpreta una pieza en solitario con su trombón, arropado por toda la banda de música de la localidad

buen número de cadenas de radio y televisión nacionales e internacionales.

Ha sido trombón solista de la Orquesta de Valencia y ha colaborado con la Orquesta Ciudad de Granada, Philharmonia de Galicia, Nacional de España, Andrés Segovia, Sinfónica de Madrid, Hong Kong Sinfonietta, Staadoper de Berlín, Mahler Chamber Orchestra, Orchestra Mozart y miembro de la Orquesta de Jóvenes de la Región de Murcia (96-97), Joven Orquesta Nacional de España (97-99) y de la European Union Youth Orchestra (99-01), donde ha trabajado con directores de reconocido prestigio y ha actuado en las principales salas y festivales de toda Europa.

Es invitado como profesor a la Joven Orquesta de la Comunidad de Madrid, Joven Orquesta de Canarias, Jove Orquesta Nacional de Catalunya, Orquesta Presjovem, Brass Academy Alicante y Joven Orquesta Nacional de España e imparte clases magistrales y recitales por España, Portugal, Hong Kong, México y Colombia.

Ha sido galardonado con el primer premio en el II Concurso



Ximo Vicedo muestra el galardón, junto al alcalde de Castalla, la concejal de Cultura y la presidenta de la Agrupación Musical Santa Cecilia

de Música de Cámara de Pozoblanco (Córdoba) y finalista en el Concurso 'Jan Koetsier', en Munich (Alemania), con el Quinteto de Metales Iberbrass.

Actualmente, es trombón solista de la Orquesta Sinfónica de

Radio Televisión Española y colabora regularmente con la Orquesta de Cadaqués, la Orquesta Mozart y la Mahler Chamber Orchestra.

Más información en la página web www.ximovicedo.com.

AGENDA

IBI: Domingo 9 de marzo. - CELEBRACIÓN DÍA DE ANDALUCÍA. 10 h. Concentración de caballos. 10'45 h. Pasacalles y Castillos Hinchables. 12'30 h. Misa Rociera. 14'30 h. Comida de hermandad para todos los socios y colaboradores. 16'30 h. Sevillanas, cante y baile para todos los asistentes, en Salones Tuareg.



CONFERENCIAS

CASTALLA: Viernes 7 de marzo. - Reunión informativa sobre las marchas de la dignidad y la manifestación del 22 de marzo en Madrid. Centre Cultural Castellut (junto al colegio Rico Sapena), a las 19'30 h.

ONIL: Miércoles 12 de marzo. - Charla-coloquio: LA FIBROMIALGIA Y EL PACIENTE ACTIVO. Casa de Cultura, a las 19'30 h.

CASTALLA: Viernes 14 de marzo. - Jornades de Sostenibilitat: 'EL PAPER DEL HABITANTS A LA CIUTAT. PARTICIPACIÓ Y TRANSFORMACIÓ URBANA', a cargo de Gemma Jover y Jordi Quiñero, de la empresa MonoD Estudio. Casa de Cultura, a las 19'45 h.



CONCURSOS

CASTALLA: XXXIII Concurso del Cartel de Fiestas de Moros y Cristianos 2014. - Las obras se pueden entregar los días 29 y 30 de abril en la Casa del Fester de 20'30 a 21'30 h. También en la oficina de Turismo o en la oficina de Correos. Plazo máximo de entrega: 30 de abril.



MUSEOS

BIAR: Museo Etnográfico Municipal. - C/ Mayor, 1. Tel.: 965811177. Horario: de martes a sábado de 16'15 a 19'15 h.; de miércoles a viernes, de 10'15 a 13'45 h. Cierre: lunes y domingos.

BIAR: Visitas guiadas. - Rutas guiadas y gratuitas (domingos concertados), a partir de las 11 h. desde la Plaza de la Constitución. Más información: 96 581 11 77.

CASTALLA: Visitas guiadas al Castillo. - Visitas diurnas y nocturnas, previa reserva en la Oficina de Turismo (96 656 10 18).

IBI: Museo Valenciano del Juguete. - Glorieta Nicolás Payá Jover, 1. Horarios: de martes a sábado, de 10 a 13 y de 16 a 19 h. Domingos y festivos, de 11 a 14 h.

IBI: Museo de la Biodiversidad. - Glorieta Nicolás Payá Jover, 2. Horarios: de martes a sábado, de 10 a 13 y de 16 a 19 h. Domingos y festivos, de 11 a 14 h.

IBI: Museo de la Fiesta. - Casa Gran (C/ Aurora Caballero). Horario: sábados, de 11 a 13'30 y de 18 a 20 h. Domingos, de 11 a 13'30 h.

ONIL: Museo de la Muñeca. - en la Casa de l'Hort. Visitas concertadas en el tel. 96 556 53 65 (Tourist Info Onil).

ONIL: Exposición de trajes festivos. - Claustro superior del Palacio Municipal. Laborables, de 10 a 14 h. Sábados, de 10 a 13 y 17'30 a 20 h. y domingos, de 10 a 13 h.

ONIL: Exposición permanente. - Obras de la Bienal de Pintura y la Asociación Arts Plàstiques d'Onil. Centre Cultural.

ONIL: Museo del Aceite. - Cooperativa Virgen de la Salud. Laborables, de 9 a 13 y de 17 a 19 h.; sábados, de 10 a 13 y de 17'30 a 20 h., y domingos, de 10 a 13 h.

REPORTAJE SOCIAL
ESTUDIO FOTOGRAFICO
FOTOGRAFIA INDUSTRIAL
DVD INTERACTIVOS

LLED0
Fotografo

Calle Convento 14 CASTALLA

TF. 965560850

www.lledofotografo.com

onda
15

Uniendo comarcas

106,0 FM

Empedrat, 27 • Castalla
Tel. 96 556 06 01

Begoña
Estilistas

NUEVO SERVICIO Respondemos
tus consultas de belleza en:
info@begonyaestilistas.com

VISITE NUESTRA WEB
www.begonyaestilistas.com

IBI • Murillo, 11 • 966 551 440

IBI • Av. de la Provincia, 2 • 966 554 068

ALCOY • El Camí, 59 • 965 545 808

A su Servicio



SI YA NO ME USAS, TIRAME A LA PAPELERA

COMPRA — VENTA — INTERCAMBIO — TRABAJO — GUIA DE PROFESIONALES

TELÉFONOS DE INTERÉS

BIAR	
AMBULANCIA	96 580 30 68
AYUNTAMIENTO	96 581 03 74
BOMBEROS	112
CENTRO DE SALUD	96 581 11 65
CORREOS	96 581 11 66
CRUZ ROJA	96 581 08 10
FARMACIA	96 580 20 12
GUARDIA CIVIL	96 581 01 70
OFICINA DE TURISMO	96 580 03 87
ONDA 15 RADIO	96 581 11 77
PRACTICANTES BIAR	96 581 06 84
POLICIA LOCAL	96 581 13 60

CASTALLA	
AYUNTAMIENTO	96 656 08 10
BOMBEROS	96 656 08 01
CÁRITAS PARROQUIAL	666 955 963
CASA DE LA CULTURA	96 556 00 28
CENTRO DE SALUD	96 556 13 76
CORREOS	96 656 04 62
GUARDIA CIVIL	96 556 09 36
ONDA 15 RADIO	96 556 06 01
POLICIA LOCAL	96 556 10 76

IBI	
AYUNTAMIENTO	96 555 24 50
BOMBEROS	112
C. DE SALUD 1 "CITA PREVIA"	96 652 87 00
CENTRO DE SALUD 2	96 652 86 50
C. DE PLANIF. FAMILIAR	96 555 46 47
C. SOCIAL POLIVALENTE	96 655 09 34
C. CULTURAL DE LA VILLA	96 555 46 50
MUSEO DEL JUGUETE	96 655 02 26
MUSEO DE LA BIODIVERSIDAD	96 655 31 68
CORREOS	96 555 23 90
CRUZ ROJA - URGENCIAS	96 555 22 21
ESCAPARATE	96 655 20 38
GUARDIA CIVIL	96 655 35 21
OFICINA DE EMPLEO	96 555 42 39
PARADA DE TAXIS	96 555 42 39
POLICIA LOCAL	96 555 00 78
RADIO IBI	96 555 31 81
SERVICIOS SOCIALES	96 555 46 11
AMBULANCIA SVB	112 / 96 514 40 00

ONIL	
AYUNTAMIENTO	96-654 4745
BOMBEROS	112
C. CULTURAL DE LA VILLA	96 655 73 05
CENTRO DE SALUD	96 655 76 29
CORREOS CAJA POSTAL	96 556 49 93
GUARDIA CIVIL	96 556 40 10
LA FRESCA FM RADIO	96 556 53 53
POLICIA LOCAL	96 556 40 01

TIBI	
AYUNTAMIENTO	96 561 70 86
BOMBEROS	96 561 71 02
CASA DEL MEDICO	96 561 71 03
FARMACIA	96 561 72 29
POLICIA LOCAL	96 561 71 02
PRACTICANTE	96 561 71 74

FARMACIAS DE GUARDIA IBI

VIERNES 7	LDA. A. CARCELÉN CUTILLAS Avda. Miguel Hernández, 37
SÁBADO 8	LDO. OBDULIO JIMÉNEZ JIMÉNEZ C/ Médico Anguiz, 2
DOMINGO 9	LDA. ISABEL BONILLO C/ Les Eres, 71
LUNES 10	LDO. DIEGO MARTÍNEZ-GUINEA C/ Mayor, 31
MARTES 11	LDA. MÓNICA COLOMA Avda. La Paz, 41
MIÉRCOLES 12	LDA. PILAR PAYÁ FERRÁNDIZ Avda. La Paz, 2
JUEVES 13	LDA. J. ROMERO C/ Constitución, 15
VIERNES 14	LDA. M ^a J. CATALÁ SEMPERE C/ Jaime I, 5

Farmacias Castalla
Ldo. Enrique Reus Canals -Tr. Q. Camins, 12-
Ldo. F. Blas Carrillo -Convento, 18-
Lda. Carmen Márquez Romero -Pza. Carreter, 7-
Farmacias Onil
Ldo. Andrés M^a Asensio -Constitución, 12-, del 1 al 15
Lda. M^a Angeles Martí -El Portal, 11-, del 16 al 31

Lusa Monllor opta a las Primarias de Compromís para las Europeas

Compromís ya ha dado a conocer los nombres de los candidatos que optarán a las Primarias para las elecciones europeas del 25 de mayo, entre los que se encuentra Lusa Monllor, actual portavoz y secretaria local de Compromís per Castalla.

La formación valencianista anuncia que todas las personas mayores de 16 años que se inscriban en el censo antes del 9 de marzo tendrán la opción de votar gratuitamente a Lusa Monllor.

“De este modo, pasaremos a decidir personalmente quién queremos que nos represente en Europa, lejos de las imposiciones a las que nos tienen acostumbrados los partidos tradicionales”, señala Monllor, quien añade que los ciudadanos “tenemos que pasar de la indignación pasiva a la participación activa, y estas primarias son la mejor forma de

poner en marcha una nueva manera de hacer política, donde decidan las personas”.

Monllor prosigue: “Quiero llevar a Europa nuestra cultura, tradiciones y forma de ser, avanzando hacia una Europa de los pueblos y aproximando nuestros valores. Así, evitaremos que se nos impongan normas como la directiva europea sobre pirotecnia, que está afectando directamente a los pueblos de nuestra comarca. No tiene lógica que desde Bruselas se nos diga a los valencianos qué tenemos que hacer con nuestras tradiciones. Se tiene que garantizar el respeto hacia las peculiaridades del País Valencià”.

Según Monllor, su “lucha” tendrá como objetivo “cambiar la situación de los más desvalidos”, recordando su periodo al frente de la concejalía de Servicios Sociales de Castalla (entre



Lusa Monllor es la portavoz y la secretaria local de Compromís per Castalla

2011 y 2013), donde vivió “de primera mano las necesidades de mucha gente; necesidades dramáticas que, en menor medida, también he sufrido de cerca, y que son fruto de una gestión egoísta y corrupta”.

La candidata concluye: “Necesitamos unas instituciones euro-

peas que sean más justas en el diseño de la economía y de la fiscalidad y que luchen por el bien común. Por eso, os animo a todos a que os inscribáis en el censo, entrando en www.primarias.compromis.ws, porque quiero ser vuestra voz, la voz de nuestra la comarca”.

ESCAPARATE

sortea 4 entradas para el festival KAIRO & REES: UNY2

Sólo tienes que buscar la pareja de fisgones que están escondidos en dos anuncios del periódico ESCAPARATE. Si tienes buena vista y los encuentras, rellena este cupón y envíalo a:

ESCAPARATE Avda. Juan Carlos I, 63 Entlo. Local 5. IBI

Entre los acertantes se sortearán 2 ENTRADAS DOBLES para el Festival KAIRO & REES: UNY2 (29 de marzo en Onil)

Los nombres de los ganadores se publicarán el viernes 21 de marzo en el número 731 de Escaparate

Nombre.....Apellidos.....

Direcc.CiudadTel.....

¿En qué anuncios está Fisgón?..... /

ONIL, 29 DE MARZO DE 2014

COLABORAN:

Centros Culturales de: CASTALLA, IBI y ONIL

Ganador/a de un lavado gratis para su vehículo:
En Lavadero KM.O. Recoger cupón de premio en Escaparate presentando el D.N.I.

- José Antonio Martínez Quereda, Ibi

Ganador/a de dos entradas para el cine en el Centro Cultural:
Recogerlas en Escaparate presentando el D.N.I.

- Desiré Cáceres Durá, Ibi

Ganador/a de una colección 'Una montaña de cuentos':
Recoger en Escaparate presentando el D.N.I.

- Juan Ramírez Sala, Ibi

*Nota: Todos los premios caducan a los 7 días

ESCAPARATE Nº 729

Limpiezas GARVI s.l.

una solución para cada necesidad

- Contratos de Mantenimiento
- Centros Oficiales
- Colegios
- Oficinas
- Limpieza de Circulства
- Fachadas
- Conservación de techos de Alcantarilla y tuberías
- Extracción de fosas sépticas y Pozos Negros
- Servicios Especiales de Pulido y Abastecidos

Pol. Ind. L'Alfàç II • C/ Cuenca, 32 • IBI
Tels. 96 655 17 26 - 96 655 17 27
Móvil: 610 419 655 • Fax: 96 655 17 27

carpintería La Ibense

especialistas en muebles de cocina

www.clicocinaseinteriores.com

DISEÑAMOS TUS IDEAS

Jaime I, 74 (junto Centro de Salud 2) • IBI
Tel. 96 555 24 86 - Móvil: 617 403 820
Horario: de lunes a viernes, de 10 a 13:30 h. y de 17:30 a 21 h.
Sábados, de 10 a 14 h.

NUEVA CARTA PASTAMANÍA

Más como tú quieres

Pastamania

- Más mediterránea
- Nuevas pastas rellenas
- Nuevas pizzas

96 555 40 83

www.escaparatedigital.com

Guía a su Servicio

www.escaparatedigital.com

Alimentación

Quesería del Valle de Tibi.- Auténticos quesos frescos artesanos de cabra, yogures, etc... Avgda. de la Pau, 10 Tibi. **Tel. 636 635 053**

Sandibi.- Todo para la hostelería. Bebida, alimentación... Especialidad en lotes para empresas. Venta al público. C/ León, 12 - Pol. Ind. L'Alfaç III. Ibi. **Tel. 619 411 831**

Artes Gráficas

BH Seriart.- Servicios de impresión. Castalla. **Tel. 966 560 231**

Gráficas Crisval.- Folletos, catálogos, impresos. C/ Sevilla, 33, Ibi. **Tel. 96 555 47 84**

Asesorías Contabilidad

Asesoría Salfé.- Fiscal-Laboral-Contable. Tramitación autoliquidación del impuesto sobre sucesiones. Reyes Católicos, 12 Ibi. **Tel. 96 555 43 54. Fax 96 655 24 30**

Fleonil.- Asesoría integral de empresas: Fiscal, laboral, empresarial y financiero. Av. Constitución, 27 - 2º Dcha. Onil **Tel. 96 655 78 79. Fax: 96 556 47 93**

Autoescuelas

Autoescuela-Ibi.- Centro de enseñanza vial. Más de 6.000 permisos formados. Avda. La Paz, 13 **96 555 07 10.** Preparación de exámenes. Juan Carlos I, 44 **96 655 06 39**

Bares-Rtes.

Bar Deportivo 'Garnacha'.- Tapas caseras, desayunos, almuerzos, comidas y cenas. C/ Espronceda, 31 Ibi. **Tel. 679 791 675**

Casino Primitivo.- Tapas variadas. Comidas y cenas tipo informal. C/ San José, 24 Ibi. **Tel. 96 655 20 32**

El Cantonet de la Foia.- Tapería, cervicería, cafetería. Amplia terraza exterior todo el año. C/ Joan Fuster, 7 Ibi. **Tel. 617 974 109**

El Picaor.- Especialidades, Lomo ibérico, Jamón de jabugo, arroz a banda, Ctra.

Ibi-Castalla, Km 1 Ibi **Tel. 96 555 35 43**

Nou Clavel Bar-Cafetería.- Montaditos, tapas, bocadillos... También para llevar. Menú diario de martes a viernes. Av. Juan Carlos I, 96 Ibi **Tel. 96 633 69 67**

Restaurante Les Eres.- Especialidad en tapas variadas, pescados frescos y carnes. Menú de martes a viernes. Carrer Les Eres, 76 Ibi. **Tel. 96 555 23 00**

Restaurante Serafines.- Comida típica de la zona a la carta. Subida San Pascual, s/n Ibi. **Tel. 96 655 40 91**

Salones Palacios - Hotel Caseta Nova.- Salón de banquetes. Ceremonias al aire libre. Ctra. Vieja Ibi-Castalla Km. 4,5 Castalla. **Tels. 627 469 006 - 606 107 640**

Salones Tuareg - Els Molins Hostelería.- Desayunos y cenas, todo tipo de celebraciones. Carrer Les Eres, 75 Ibi. **Tel. 647 697 329**

Belleza

Begoña Estilistas.- Todos nuestros servicios en la web: www.begonyaestilistas.com C/ Murillo, 11 Ibi. **Tel 966 551 440.** Av. de la Provincia, 2 Ibi. **Tel. 966 554 068.** El Camí, 59 Alcoy. **Tel. 965 545 808.**

Cafeterías-Pubs

Les Temptacions Café.- Chocolates, té especiales, desayunos y copas. C/ Villena, s/n Onil. **Tel. 649 635 123**

Pepper Caffé.- Un lugar diferente. Desayunos, meriendas y copas. C/ Joan Fuster, 17 Ibi (junto al nuevo Centro de Salud).

Carpinterías

Carpintería de aluminio Castelló.- Puertas y ventanas sin obra. Mamparas de baño, presupuestos sin compromiso. Avda. Azorín, 23 Ibi. **Tel. Fax: 96 655 17 38**

Carpintería La Ibense.- Muebles de cocina y baño. Diseños por ordenador. C/ Lope de Vega, 66 Ibi. **Tel. 96 555 24 86**

Centros Comerciales

AMAT.- Establecimientos Amat Centro. Constitución, 9 y 10 Ibi. **Tels. 96 555 24 38 - 96 555 23 73**

Cocinas

Carpintería La Ibense.- Muebles de cocina y baño. Diseños por ordenador. C/ Lope de Vega, 66 Ibi. **Tel. 96 555 24 86**

EHL.- mobiliario de cocina de fabricación alemana, electrodomésticos, accesorios, diseño y gestión de reformas Constitución, 17 Ibi. **Tel. 96 555 12 81**

Construcción

Dora Exteriores.- Complementos en madera para exteriores. Porches, pérgolas, cenadores, vallas para jardines y terrazas, complementos. Pol. Ind. 2, C/ Cocentaina, 11 Castalla. **Tel. 96 556 00 64**

Sola decoración.- Todo para la construcción. Serv. de grúa, transportes y contenedores. Cocinas y baños. Decoración interiores. Av. Azorín, s/n Ibi **Tel-Fax: 96 555 13 56**

Cristalerías

Cristalería García.- Exposición en C/ 9 de Octubre, 4 **Tel. 96 655 26 01** Taller en Virgen de la Salud, 8 Ibi **Tel. 96 555 42 91**

Electricidad

Tello Electricidad, c.b.- Domótica, automatismos, electricidad industrial, TV-TDT-sonido. Av. de la Provincia 2-D Ibi **Tel. 96 555 07 17**

Electrodomésticos

Ibital.- Electrodomésticos, telefonía móvil, audio-video. Avda. Juan Carlos I Ibi. **Tel. 96 555 46 67**

Radio Amorós.- Electrodomésticos, Hi-Fi, TV, video, informática, aire acondicionado, servicio técnico propio. Constitución, 17 Ibi. **Tel. 96 555 12 81**

Nuestros profesionales, cuestión de confianza



ARTES GRÁFICAS CONTABILIDAD FONTANERÍAS
CARPINTERÍAS CRISTALERÍAS CAFETERÍAS MODA
CONSTRUCCIÓN LIBRERÍAS ÓPTICAS LIMPIEZA
INFORMÁTICA FOTOGRAFÍA MOTOR TINTORERÍAS
Y MÁS, MUCHO MÁS

Nuestros profesionales también en:
www.escaparatedigital.com

Floristerías

MiroMar Floristería.- Una flor en el momento y lugar que tú desees. El Salvador, 9 Ibi. **Tel. 96 655 19 96**

Fontanerías

Montacal.- Calefacción, aire acondicionado, fontanería, gas, piscinas, riegos, mantenimiento industrial, redes contraincendios. San Pascual, 20 Ibi. **Tel. 96 555 24 74**

Fotografía

EJ Fuster.- Especialista en reportaje social, bodas, comuniones, fiestas, retratos naturales... C/ Vicente Aleixandre, 4. www.ejfuster.com **Tels. 96 555 20 70 - 630 262 583**

Verdú.- Estudi Fotográfico. Av. de la Paz, 17 Onil. **Tel. 96 655 76 77**

Gómez Fotografía.- Fotógrafo. C/ Ravalet, 47 Ibi. **Tels. 96 655 27 90 - 629 374 576**

Manolo Fotógrafo.- Fotografía creativa. Manuel Iváñez. Tibi, 6 Ibi **Tel. 96 655 07 16**

Raúl Fuster Fuster.- Estudi Fotográfico. Azorín, 2 Castalla. **Tel. 96 656 05 99**

Funeraria

Funeraria Moya.- Cádiz, 7 Ibi **Tel. 96 655 23 37**

Gimnasios

EnerGym.- Gimnasia de mantenimiento, karate infantil y adultos, aerobio, fitness, spinning, yoga, pilates, etc... Jove-llanos, 1 Ibi. **96 655 12 60**

Hoteles

Hotel del Juguete.- C/ L'Escoleta, 4 Ibi. www.hoteldeljuguete.com **Tel. 96 555 29 45**

Inmobiliarias

Inmobiliaria La Foia.- Si busca vivienda, no dé más vueltas. Ramón y Cajal, 4 Ibi. **Tel. 96 655 27 05**

Inmobiliaria Rojas.- Precios irresistibles. Av. Juan Carlos I, 81 Ibi. **Tel. 616 015 392** www.gestoriarirojas.com

Kasa10.- Inmobiliaria y seguros Allianz. Tu inmobiliaria de confianza. No sea... confíe en Kasa10. Ibi. **Tel. 96 633 45 92**

Internet

Escape Network.- Desarrollamos proyectos de internet personalizados para

empresas. www.grupoescape.com **Tel. 96 555 37 56**

Totcable.- Televisión + Internet Banda Ancha. Tarifa plana 24 h. Av. Juan Carlos I, 23 Ibi. **Tel. 96 555 46 62**

Joyerías

Estilor Joyeros.- Taller de reparación y fabricación propia. Avda. de la Paz, 20 Ibi. **96 655 24 49.** Sta. Rosa, 6 Alcoy. **96 652 13 04.** Carrefour (Petrel). **96 537 75 02**

Javi's Joyeros.- Pablo Sorozábal, 10 Ibi. **Tel. 96 655 20 18**

Oro Comercial.- Taller de joyería. Compramos tu oro. Pagamos en efectivo y al instante. C/ Constitución, 24 Ibi. **Tel. 966 980 336**

Libros-Papel

Avenida.- Librería-papelería. Avda. Constitución, 10 Onil. **Tel. 96 556 47 40**

Papelería librería Miralles.- C/ San José, 1. Ibi **Tel. 96 555 22 77**

Plumier.- Librería, papelería. Constitución, 6 AC, Ibi. **Tel. 96 555 05 16**

Limpieza

Limpiezas Garvi.- Limpieza de alcantarillado, tuberías, fosas sépticas. Naves industriales. C/Cuenca, 32 Ibi. **Tel. 96 655 17 27**

Mármoles

Ibimármol S.L.- "En Ibi, desde 1973 dando forma a su imaginación en trabajos de piedras, mármoles, granitos y silestone". Av. Valencia, 35 Ibi. **Tel. 96 555 16 29**

Mármoles Maimó S.L.- Todo tipo de trabajos en mármoles, granitos y silestone totalmente montados. Castalla. **Tel. 96 556 12 86** **Mail: ei@maimgo.com**

Mascotas

Ibizoo.- Venta de mascotas y complementos. Servicio de peluquería canina. Jaime I El Conquistador, 100 Ibi. **Tel. 96 555 40 66**

Moda

Dardo.- Moda Hombre. En Onil, C/Biar, 12 **96 556 51 20.** En Castalla, C/Rey Don

Jaime, 15 **96 656 04 32.** En Ibi, C/2 de Mayo, 3 **96 655 28 73**

Maxim's.- Estilo y elegancia en ropa de caballero. En Ibi, C/ Constitución, 14. **Tel. 96 555 16 84**

Petit Coco.- Ropa de bebé y premamá. Mobiliario para el bebé. Dr. Marañón, 14 Ibi. **Tel. 96 655 15 76**

Motor

Xirau.- Mecánica, neumáticos, chapa, pintura, vehículos de ocasión y seguros. C/ León, 3, nave 2 Ibi. **Tel. 96 555 34 17**

Muebles

Duet.- Cocinas, armarios, vestidores, panelaciones, puertas, portones, tarima, parquet, baños, reformas, interiorismo, diseños 3D. www.duetsoluciones.com. C/Lepanto, 13 Castalla. **Tel. 96 556 10 06.**

Ideas Mobiliario.- 2 tiendas en Ibi a su servicio: *Ideas Vanguardia*, Av. Juan Carlos I, 57. *Ideas Colonial Stile*, Miguel de Cervantes, 17. Ideas Contract: Instalaciones, amueblamientos integrales, restaurantes, cafeterías, hoteles, etc... **Tel. 96 655 35 56**

Ópticas

Ibi Óptics.- Óptico optometrista, audiolología, contactología. Plaça Miguel Servet, 4 Ibi. **Tel. 96 655 36 90**

Pizzerías

Pizzería Pasta Manía.- Rte. Brasería. Servicio a domicilio. Avda. Juan Carlos I, 97. Ibi. **Tel. 96 555 40 83**

Publicidad

DAOS Publicitat, S.L.- Artículos de publicidad, ropa laboral y de seguridad. Castalla. **Tel. 966 560 231**

Puericultura

Petit Coco.- Ropa de bebé y premamá. Mobiliario para el bebé. Dr. Marañón, 14 Ibi. **Tel. 96 655 15 76**

Rotulación

Rótulos Gavián.- Todo en rotulación. Vehículos, meta-crilatos, escaparates, neón, luminosos, lonas, vallas.

Avda. Juan Carlos I, 100 Ibi. **Tel. 96 655 27 21**

Seguridad

Seguridad Sart.- Instalación y mantenimiento. Sistema de Alarma. D.G.P. Nº 953. Pol. Ind. l'Alfaç III C/ Zamora, 11 Ibi. **Tel. 902 007 292** **Fax: 902 007 293**

Seguros

Josep Asegurances.- "Por lo que más quiera, asegúrese". C/ Alfonso VI, 2 AC Ibi. **Tel. 96 555 48 42**

Ocaso.- Avda. Juan Carlos I, 59 Ibi. **Tel. 96 555 28 90**

Tanatorios

Tanatorio Moya.- Cádiz, 7 Ibi. **Tel. 96 655 23 37**

Televisión

Intercomarcal Televisión.- Pza. Casinos, 18 Castalla. **Tel. 96 656 10 89** **Fax: 96 556 15 92**

Movitel.- Televisión por cable. C/ Fermín Bernabeu, 3 Castalla. **Tel. 96 656 06 07** **Fax: 96 556 12 76**

Tintorerías

Tintorería Domingo.- Lavandería, limpieza en seco. Profesionales en toda clase de pieles, alfombras, mantas, edredones. Murillo, 19 Ibi **Tel. 96 655 05 41**

Tintorería Rosa.- Limpiezas en seco. Mantas edredones y alfombras. Especialistas en pieles. Servicio a domicilio. Avda. de la Paz, 4 Ibi. **Tel. 96 555 22 73**

Transportes

Ibitrans.- Servicio Nacional e Internacional de Transportes. Cuenca, 11 Ibi **Tel. 96 555 13 01** **Fax: 96 655 01 69**

Viajes

Ibivajes.- Somos especialistas en cruceros. Consulta nuestras ofertas con las mejores compañías. Av. de la Paz, 18 Ibi. **Tel. 96 655 41 42**

Zapaterías

Calzados Cristi.- Con toda la moda de la temporada. Av. Juan Carlos I, 49 y C/ Jijona, 3 Ibi. **Tel. 96 555 08 35**

Déjate ver en 24 m²
alquila una VALLA PUBLICITARIA
desde **190** euros al mes
más información: 649 338 756

ANUNCIOS GRATUITOS* Tus anuncios ahora también en internet www.escaparatedigital.com

INMUEBLES

Inmobiliaria La Foia necesita viviendas en venta y alquiler para atender demandas de clientes. Tel. 96 655 27 05.

Inmobiliaria Rojas: Vivienda nueva en Ibi, 3 dormitorios, 2 baños, calefacción completa, garaje y trastero, zona centro, 89.200€. Tel. 616 015 392.

Inmobiliaria Rojas: Piso Ibi, 120 metro,s 4 dormitorios, comedor, cocina con galería, 2 baños, calefacción, ascensor, edificio frente plaza Tartana, 70.000€. Tel. 616 015 392.

Inmobiliaria Rojas: Piso seminuevo Ibi, 105 metros, 3 dormitorios, comedor, cocina con galería y aseo, calefacción, incluye trastero, Santa Rita, 19. 62.500€ NEGOCIABLE. Tel. 616 015 392.

Imobiliaria Rojas: Dúplex nuevo en Ibi, 160 metros, 4 dormitorios, comedor, cocina con galería, 3 baños, terraza, a estrenar, incluye garaje, zona centro, 130.000€. Tel. 616 015 392.

Inmobiliaria Rojas: Piso nuevo en Ibi, 105 metros, 3 dormitorios, comedor, cocina con galería, 2 baños, incluye garaje, Plaza Llibertat, 95.000€. Tel. 616 015 392.

Se alquila local nuevo de 65m, zona polideportivo, con agua, luz y baño por 150€. Tel. 617 568 572. inmoisaibi@gmail.com

Se vende casa en el centro del pueblo hace esquina, para reformar por 50.000€ Tel. 617 568 572. inmoisaibi@gmail.com

Se vende piso de 55m, dos habitaciones,baño, salón-comedor,cocina con una pequeña despensa, zona giravella, 29.000€. Tel. 617 568 572. inmoisaibi@gmail.com

Se vende chalet ¡¡¡164.000€!!! 160 m. útiles nuevo y 7.000 m. de terreno, tres habitaciones, salón-comedor, piscina, cocina, sótano, baño, aseo, porche, terraza, barbacoa. Tel. 617 568 572. inmoisaibi@gmail.com

Se vende parcela 10.000 m. de parcela con 80 m. de casa para reformar con piscina, luz y agua de pozo. A unos 7 kilometro de ibi. ¡¡¡78.000€!!! Tel. 617 568 572. inmoisaibi@gmail.com

Oportunidades inmobiliarias precisa viviendas en alquiler para clientes en cartera. Seriedad y profesionalidad. Tel. 687 792 379. Av. Juan Carlos I, 63.

Se traspasa cafetería en Ibi, zona céntrica, mayor precio. Tel. 666 339 756. Abstenerse curiosos.

Busco casita en el campo, económica. No importa estado.En la zona de Ibi. Me urge. Tel. 638 393 664 (preguntar por Mer).

¡Oferta! Se alquila o vende piso en Ibi, c/ 9 de Octubre. Sin amueblar. 120 m. Tel. 966 930 245.

Vendo parcela en Terol. 850 m². Tel. 966 930 245.

Busco piso de alquiler en Ibi, de 90-100 m. amueblado, por la zona de la Tartana (a ser posible), con plaza de garaje (opcional), para un matrimonio sin hijos ni mascotas. De particular a particular. Tel. 690 749 504.

¡Oferta! Se alquila local en Ibi, c/ 9 de Octubre. 165 m. Tel. 966 930 245.

Señora con piso propio en Ibi, cerca del Parque Giravella, busca mujeres para compartir piso. Tel. 665 809 048.

Se alquila o vende piso en Ibi, c/ Alfonso el Sabio. Nuevo. 90 m. Tel. 966 930 245.

¡OCASIÓN! Vendo cochera en Ibi en Plaza la Tartana, 36 m², caben 2 coches. 12.000 negociables. Tel. 630 790 444 - 680 671 774.

¡OCASIÓN! Vendo piso en Ibi en C/ Alfonso VI (zona Giravella) 90 m², 1º piso sin ascensor. 52.000 negociables. Tels. 630 790 444 - 680 671 774.

Particular vende Piso en Ibi de 114 m² con magnificas vistas, 4 habitaciones, cocina con despensa, comedor y 2 cuartos de aseo. Precio a convenir. Tel. 630 262 583.

Alquilo habitación en piso nuevo en Tibi. Con vistas. Derecho a cocina. Tel. 645 292 187.

Vendo casa en Ibi de 130 m² planta baja,con cochera y estanterías de obra,cuarto de aseo,ideal para negocio o vivienda. Precio a convenir Tel. 630 262 583.

Busco piso para alquilar, preferiblemente sin amueblar y pequeño. Tel. 626 801 875.

Se vende piso ideal para oficinas o despacho en la céntrica y concurrida calle Manuel Soler (junto a la CAM), 100 m². Interesados llamar al Tel. 647 314 376.

Se vende piso céntrico en Ibi de 95 m². Planta Baja, habilitado para Minusválidos,con patio,comedor, 3 dormitorios, 2 cuartos de aseo, cocina con despen-

sa y calefacción. Precio a convenir. Tel. 630 262 583.

Oportunidad, alquilo piso con piscina con opción a compra, durante 5 años. Todo exterior y muy soleado, accesible para minusválidos, plaza de garaje al lado del trastero, 3ª altura, dispone de zonas comunes como piscina, terraza, garaje, etc. Comedor y 3 dormitorios con vistas a la piscina, tarima flotante, climati-oscilobatientes, calefacción, aire acondicionado con bomba de calor. 390.-€/alquiler del piso. El garaje y trastero sería opcional. Tel. 678 787 275.

Chico español responsable busca piso para compartir en zona Onil o Castalla. Tel. 664 503 623.

Vendo plaza de garaje en edificio Mercadona de Ibi. Tel. 626 290 527.

Vendo plazas de garaje cerradas y abiertas. En el edificio de la antigua Gozán. Tel. 653 808 660.

Busco piso en alquiler en Ibi. Tel. 645 329 478.

Alquilo local Céntrico en Castalla en frente del "Cau" precio interesante. Tel. 687 458 521.

Vendo piso de 100 m² en Ibi, zona San Miguel, tarima flotante, aire acondicionado, alarma conectada a central, ventanas climalit, 11 años de antigüedad (reformado hace 4 años). Tel. 617 229 105 E-mail: jimpas@terra.es

Se traspasa Café-Pub Niágara. Precio muy interesante, alquiler económico. Tel. 616 446 070.

Vendo piso en Alicante junto a la estación de Renfe. Amueblado, 3 dormitorios. 115.000€ . Tel. 606 449 616.

Piso nuevo en Ibi a estrenar, en la GOZAN, C/ Rafael Alberti, en 4ª planta, recién acabado y sin utilizar. Vivienda de 1 dormitorio con tarima de roble en dormitorio y salón, gres de Porcelanosa en cocina y baño. Splits de calor y frío en dormitorio y salón, baño con mampara de cristal, gresite en ducha y mueble de baño. Muebles de cocina, campana, encimera vitrocerámica y horno eléctrico. Puerta acorazada con blindaje multipunto. Precio: 69.131 ; con garaje: 83.921 . Vende particular. José Manuel. Tel. 667 449 217.

Compraría casa de campo cerca de Ibi. Precio económico. Tel. 606 089 518.

Se vende local para cualquier comercio de 100 m², con aseo, zona correos, buena ubicación. Interesados llamar al 625 30 37 10.

Alquilo locales comerciales totalmente acondicionados en la calle Constitución de Ibi. Precio: 750 Tel. 655 214 893.

MOTOR

Vendo carro tienda marca Inesca. En buen estado. 2 habitaciones, vestidor, salón, arcón y rueda delantera de apoyo giratoria pequeña. Incluimos red para el suelo, toldos de sombra, tienda cocina con accesorios y otros. Precio a convenir. Tels. 96 655 08 85 - 616 082 278.

Vendo moto Suzuki GSR 600 con ABS de color negro. Impecable, siempre en garaje, todo original de casa, ninguna caída. Tiene cuatro años y 13.500 kms. La vendo porque no la utilizo. 4.000€ negociables. Tel. 622 630 794 - 622 496 078.

Compraría Citroen Xsara Picasso de 2ª mano. Tel. 678 447 428.

Vendo tractor 880-F con tres aperos, tambien una machacadora y atomizador. Tel:646 639 354.

Vendo APRILIA SR50 REPSOL itv recién pasada, en perfecto estado, como nueva, precio 700 euros. Tel. 637 427 290.

Compro coche, menos de siete años. Interesados llamar al tel. 679 406 016.

EMPLEO

OFERTAS:

Se necesita ayudante de cocina o camarero para fines de semana o extras. Enviar currículo al mail: ja25370@hotmail.com

Se necesitan señoras responsables, edad 25 años en adelante. Trabajo 1/2 jornada. Venta moda y complementos, zona Foia de Castalla. Tel. 686 296 814 (llamar en horario de oficina).

Se buscan profesionales de la salud con experiencia, interesados en alquilar consultas individuales de una clínica de Ibi, completamente equipada. 629 527 444.

Se busca farmacéutico/a con experiencia, interesado/a en negocio de parafarmacia, en clínica de Ibi. Tel. 629 527 444.

Se necesitan mujeres emprendedoras con ganas de trabajar para la distribución de productos de belleza. Tel. 690 713 074 (Mónica).

AVON busca distribuidoras para la comarca. Compatible con cualquier otra actividad, podrás crear tu negocio a tu ritmo, sin inversiones ni horarios. Tú decides cuanto quieres ganar. Llama y te

Informaremos. Tel. 633 375 529. Esther.

Se necesita persona con buena presencia para trabajar en cosmética. Tel. 635 654 029. Anna.

Se necesitan chicas: don de gentes en Castalla, Onil y Tibi para hacer reuniones TUPPER-SEX, ¡anímate! Preguntar por Alba. Tel. 618 025 779.

DEMANDAS:

Señora busca trabajo en Ibi de limpieza o cuidado de personas mayores. Tel. 642 973 745.

Se ofrece chica para cuidar personas mayores, limpieza, por horas o jornada completa. O para fábrica, con experiencia. Tel. 642 627 540.

Busco trabajo de lo que sea. Soy de Villena, responsable, trabajador, con todos los carnets de conducir, ADR,CAP y experiencia de 28 años conduciendo camión. Me adapto a todos los trabajos. Disponibilidad inmediata. Fran. Tel. 689 594 184 - 619 200 433.

Señora busca trabajo en Ibi, limpieza, cuidar ancianos, etc. Tel. 600 372 575.

Se ofrece chica responsable para limpieza y cuidado de personas mayores, etc. Tel. 663 317 117.

Se ofrece chica en Ibi para cuidar personas mayores, limpieza, montaje de juguetes... Tel. 667 351 896.

Se ofrece chico español, en Ibi, para lacado de muebles y metales, con experiencia. También para seguridad y vendedor (sin coche) o lo que surja. Tel. 667 351 896.

Busco trabajo interna. Tel. 722 370 467.

Señora boliviana busca trabajo cuidando personas mayores, limpieza, asistente de hogar, ayudante de cocina, por horas, jornada completa o media jornada. Coche propio. Tel. 617 854 996.

Busco trabajo como empleada de hogar. Por horas. Con experiencia en cuidar a niños y personas que lo necesiten. Soy española. Tel. 677 747 294.

Señora de 46 años se ofrece para trabajar y cuidar personas mayores. Interna, externa o por horas, noches y fines de semana. Con carné de conducir. En Ibi o fuera. Tel. 672 568 659.

Señora se ofrece para limpieza o cuidado de personas mayores. Con carnet de conducir. Tel. 686 674 778.

Chica de 35 años se ofrece para cuidar personas mayores, trabajos de limpieza o cuidar niños. Tel. 639 245 910.

En Ibi o comarca, chico de 32 años se ofrece para trabajar como conductor en empresas, ayudante de taller o fábrica. Tel. 645 329 478 - 633 459 231.

Se ofrece señora española para limpiar, planchar, cuidar niños, etc. Tel. 600 851 949.

Chica busca trabajo para cuidar personas mayores. Tel. 680 535 418.

Chica se ofrece para trabajar en limpieza, cocina, o cuidar personas mayores. Tel. 617 172 228.

Se ofrece señora de mediana edad para el cuidado de personas mayores o niños, jornada completa o media jornada con conocimientos Alzheimer o discapacitados con demencia. Tel. 966 238 443 (Cristina o Jose).

Se ofrece chico para trabajar en fábrica, como ayudante de cocina o en el campo. Tel. 659 228 362.

Enfermera auxiliar se ofrece para cuidar a personas mayores. Disponibilidad de horarios. Tel. 637 731 909.

Chica española de 25 años, se ofrece para limpieza a particulares o empresas, cuidar niños o para operaria de montaje en empresa del plástico o juguetes. Tel. 637 944 093 (Ainhoa).

Chico de 20 años busca trabajo en cualquier sector, dispuesto a trabajar por horas y fines de semana, con experiencia como jardinero, albañil, máquinas de plástico. Don de gentes, buena presencia. 665 573 792 (Álex).

Chica con experiencia se ofrece para trabajos de fotografía y diseño. (catálogos, logotipos, fotos para webs, etc...). Tel. 666 778 047.

Se ofrece chico responsable y con experiencia como jardinero o bien como casero para cuidar fincas, con conocimientos de toda clase de podas y agricultura. Tel. 653 795 048.

Se ofrece señora para cuidar personas mayores en Ibi. Interna o externa, o por horas. También para limpieza. Tel. 669 388 349.

Se ofrece chica para trabajar en fábricas, cocina, cuidando niños o personas mayores y limpieza. Tel. 677 001 149.

Chica busca trabajo, con experiencia para cuidar a personas mayores y con referencias. Tel. 600 889 383.

***Todos los anuncios de compra—venta entre particulares son gratuitos excepto Sección Inmobiliaria y Motor: 10 € (20 palabras)**

Envía este cupón a: **ESCAPARATE, Av. Juan Carlos I, 63, entlo. IBI** o por correo electrónico a: **escapate@escaparatedigital.com**

ANUNCIOS GRATUITOS — CLASIFICADOS

Nombre

Tel.

Texto

Chica se ofrece para trabajar en fábrica, limpieza, cuidado de personas mayores. Tel. 646 647 299.

Chico se ofrece para trabajar en fábrica, en el campo, ayudante de cocina, montaje. Tel. 616 411 319 - 646 647 299.

Español de 44 años busca trabajo. Con 19 años de experiencia en máquinas de plástico. Regulación de máquinas. Conocimientos básicos de informática. Conductor de camión y torito, con carnet de carretilla. Tel. 687 834 951. ava.rufino@gmail.com

Se ofrece chica para hostelería, por horas o jornada completa. Máquinas de plástico o aprendiz de peluquería. Tel. 636 626 069 (Carmen).

Se ofrece señora para limpieza por horas o jornada completa, y para el cuidado de ancianos y niños. Tel. 636 626 069 (Carmen).

Chica responsable con referencias, se ofrece para cuidar personas mayores, tareas domésticas, trabajos de limpieza, ayudante de cocina con carnet de manipulador de alimentos; por horas o jornada completa. Tel. 630 183 704.

Se ofrece chica joven para cuidar personas mayores, niños o para limpieza. Tel. 677 256 259.

Chica responsable se ofrece para cuidado de personas mayores externa o interna. Tiempo completo. O tareas domésticas, ayudante de cocina con carnet de manipulador de alimentos, o cualquier oferta laboral. Tel. 674 514 075.

Se ofrece chica para cuidar personas mayores y niños o limpieza, interna o externa. Tel. 669 388 349.

Busco trabajo para cuidar personas mayores, niños y limpieza, por horas. También en fábrica de plástico. Responsable y con experiencia en estos trabajos. Tel. 680 910 462.

Se ofrece chica con experiencia en el cuidado de personas mayores y para limpieza en el hogar o escaleras, por horas. Tel. 630 805 197.

Busco trabajo para cuidar personas mayores o para limpieza; interna o por horas. Tel. 649 733 933.

Chica joven busca trabajo en máquinas de inyección y montaje de menaje de hogar, también para cuidar niños o ancianos, en casa u hospital. Vehículo propio. Disponibilidad de horario. Tel. 626 401 635.

Chica 27 años, busca trabajo por horas o jornada completa en cuidado de niños o limpieza. Tel. 642 922 606.

Se ofrece persona responsable para cuidar finca o masía, dispongo de colmenas para polinizar, con conocimientos de poda e injerto de frutales, almendros y olivos. Tel. 663 778 237.

CONTACTOS

Señora de 67 años culta, cariñosa, de buen carácter, desea conocer caballero viudo de 69 a 72 años de Onil o Castalla. Tel. 630 329 902 (llamar de 10 a 12 y de 17'30 a 21 h.).

En Castalla, hombre de 50 años, muy atractivo, educado y sincero, busca mujer entre 40-45 años, similar. Para amistad o relación. Tel. 606 514 934.

Hombre, 50 años, busca mujer de 40 a 50 años que sea honesta y sincera. No importa nacionalidad. Tel. 609 162 530.

Hombre, 68 años, me encuentro solo, busco compañía, con fines serios. ¿Quieres ser tú? Tel. 680 787 445.

Señor, 55 años, divorciado de Castalla, sin cargas. Busco mujer de mi edad que sea de la comarca, para relación estable. Tel. 690 749 504.

Si eres una mujer de 50 años nivel cultural medio-alto, ¿quieres ayudarme a hacerte feliz? Un hombre, creo que bueno, te espera. Tel. 618 085 934.

Chico de Ibi conocería chica española para amistad o relación estable (no más de 38 o 40 años).

Tel. 676 210 364.

Hombre español busca chica extranjera, de 25 a 45 años, para amistad, y que necesite ayuda económica. Tel. 600 776 874.

Busco mujer de 40 a 50 años, sincera y honesta para relación seria y estable. No me importa nacionalidad. Soy divorciado y tengo 50 años. Tel. 673 538 403.

Chica de 38 años,busca chica de la Foia o alrededores, para amistad o lo que pueda surgir. Tel. 649 635 123. Te espero.

Chico busca chico de 18 a 40 años para relación esporádica. No malos rollos. Yo 40 años. Tel. 634 709 063.

Chico busca chica de 30 a 42 años para amistad y lo que surja. Tel. 600 776 874.

Chico busca chica de 30 a 45 años con las ideas claras, para disfrutar del sexo y amistad sana. Tel. 672 759 663.

Hombre español, 50 años, busca mujer de 40 a 50 años, sincera y honesta para relación seria, no me importa nacionalidad. Soy de Onil. Tel. 638 611 502.

Hombre español de 50 años busca mujer de 40 a 50 años sincera y honesta para relación seria y estable. Soy de Onil. Tengo piso. Tel. 646 684 089.

Hombre español busca mujer de 40 a 50 años para relación seria y estable. Sin cargas familiares. Tel. 646 918 322.

Chico simpático, agradable, discreto, físico normal. Busca chicos/as de mismas características para amistad y algo más. No mayores de 40 años. Tel. 692 414 891.

Divorciado, 50 años, sin cargas, soy de Onil: busco mujer de 40 a 50 años para relación seria. Tel. 649 068 380.

VARIOS

Vendo bicicleta elíptica, totalmente nueva, sólo se ha usado sobre dos horas, es moderna y de las buenas, tiene un cuadro electrónico donde se controlan todos los ejercicios. Se puede ver y probar. 200 €. Tel. 687 034 293.

Vendo encimera vitrocerámica de gas butano, con encendido eléctrico. Seminueva. Regalo alcachofa. 50€. Tel. 619 824 912.

Vendo chaqueta para motocicleta, con proteccion- nes, poco uso. Negra. 70 € 665706252

Vendo 2 vestidos de Primera Comunión. Tel. 600 889 383 - 642 326 497.

Vendo lavadora marca Bru de 7 kgs. con muy poco uso, por 170€. Tel. 645 074 905.

Vendo estufa de pellets en muy buen estado. Precio a convenir. Tel. 965 617 130 - 615 603 523.

Vendo cama de matrimonio y mesitas, de roble. Seminueva. 100€ negociables. Tel. 620 576 985.

Vendo cuna con colchón de látex, marca Micuna. Sin estrenar. 150€ negociables. Tel. 620 576 985.

Vendo bretón blanco y naranja de 2 años, con microchip y todas las vacunas al día, iniciado en la caza. 200 €. Tel. 686 247 134.

Vendo lavavajillas Whirpool casi nuevo, por 250 € y **cinta andadora** nueva, por 300 €. Tel. 600 851 949.

Compro tebeos antiguos de los años 1940-1965. Tel. 722 341 776.

Vendo lote de 3 bicicletas en buen estado para adultos. 180 € las tres. Tel. 689 623 275.

Vendo silla carro marca Jané en buen estado, con saco térmico, sombrilla y plástico lluvia. 70 € Tel. 637 204 247.

Se imparten clases de refuerzo de Lengua y Literatura para alumnos de la ESO. Tel. 669 328 783.

FOTOS: TUCAPTURA.COM



FOTOS: TUCAPTURA.COM



2014
Carnaval