



No hay nada más triste en este mundo que despertarse la mañana de Navidad y no ser un niño.

Erma Bombeck

ESCAPARATE

www.escaparedigital.com

Periódico Independiente de la Montaña

Del 18 al 30 de diciembre de 2020
AÑO XXVII • Tercera Época
Número 1059

1'60 €



Prensa Comarcal Valenciana

La pandemia deja sin actos la Navidad y limita la fiesta de los Reyes Magos

Se suspenden los mercadillos navideños en toda la comarca, les Festes d'Hivern de Ibi y las danzas de Tibi

ESPECIAL NAVIDAD

■ **Som Ibi denuncia la desaparición del valenciano en los canales oficiales / 4**

■ **Cursos en AIJU para formar a 30 expertos en transformación de plásticos / 6**

■ **Biar firma un convenio con la asociación Apadis y le dona 1.700 euros / 21**

■ **La familia Sempere Quilis de Onil cede documentos históricos para su digitalización / 11**

■ **IBIAE canalizará las acciones de los propietarios del polígono I de Castalla / 10**

■ **Fernando Vilaplana, entre los mejores en la Copa de España de Ciclocrós / 18**

■ **El Rayo se medirá al CD Enguera tras dos semanas de inactividad / 19**



Ximo Puig visita los museos del Juguete y la Muñeca. El presidente de la Generalitat Valenciana estuvo el jueves 17 de diciembre en Ibi y Onil, visitas que se enmarcan dentro del programa *El Nadal és valencià* para dar a conocer la amplia industria navideña de la Comunidad. Durante su visita al Museo del Juguete anunció una inversión de 100.000 euros en 2021 para impulsar la apertura de la Casa de los Reyes Magos de Ibi.

PÁGINA 5

Av. Juan Carlos I, 35 Ibi
965 038 363

TENGO MUEBLE

SilenZio
COLCHONERÍA Y RELAX
Comunidad Valenciana, 10 • Ibi

MUEBLES MERRA SOFAS
966 553 502
Comunidad Valenciana, 10 • Ibi
www.merkasofasibi.com

Les desearnos
Feliz Navidad
y un mejor 2021

DESDE 1960 A SU SERVICIO

Amorós

ELECTRODOMÉSTICOS • HI-FI • TV • VIDEO • INFORMÁTICA
AIRE ACONDICIONADO • SERVICIO TÉCNICO PROPIO

LOS REGALOS ESTRELLA DE ESTAS NAVIDADES

CONGA 1790 ULTRA
Robot aspirador con cepillo para mascotas
209€

MAMBO 8590
Robot de cocina
229€

Y más ideas en:
www.radioamoros.com

MASTER
Precio y mucho más

Constitución, 17 • Tel. 96 555 12 81 • Ibi

Fabián López
CLÍNICA DENTAL

calidad + confianza

FELIZ NAVIDAD

www.clinicadentalfabianlopez.com
Avda. Juan Carlos I, 39 • Tel. 966 551 141

El sorteo

LA OPINION DE NUESTROS INTERNAUTAS

¿Esta Navidad, con cuántos familiares se juntará?

Puedes participar en www.escapatedigital.com

Con el mismo número que el año pasado	20%
Con menos familiares que el año pasado	53%
Con más familiares que la Navidad anterior	27%



Francisco Pérez recoge la cesta de manos del director del periódico



Ramón Mira ha sido el afortunado en el sorteo del electrodoméstico

Escaparate entrega los dos premios de la Cesta de Navidad

Escaparate ha entregado los dos premios de su 'cesta de Navidad' este jueves 17 de diciembre, tras el sorteo, celebrado el día anterior en la redacción del periódico. En esta edición, los afortunados han sido Francisco Pérez y Ramón Mira, que se han llevado una cesta de Navidad y un aspirador-escoba, respectivamente. Escaparate ha recibido cientos de cupones de participación de todos sus lectores en esta tradicional rifa que ya suma más de 20 años.

Opinió

Ni uns ni altres. I ara què fem?

Aitana Gandia, regidora del grup municipal Som Ibi

No repetiré el que ja s'ha dit en infinitat d'ocasions respecte a la residència de persones majors que necessita Ibi, que açò ja pareix "el dia de la marmota". La necessitat és real i urgent, això és innegable.

Tots i cadascú de nosaltres esperem "en candeleta" eixa propera reunió del 28 de desembre de l'Ajuntament amb Conselleria, per poder (a la fi) vore llum al final del túnel. Han sigut molts anys de xicotets passos, però últimament la situació estava estancada. En part, esta paràlització ve provocada per conflictes entre Diputació i Conselleria en relació a les competències impròpies que cadascuna ha assumit de l'altra temps enrere. No podem permetre que esta situació continúe ni un dia més, perquè esta hostilitat per ambdues administracions porta afectant al poble d'Ibi massa temps.

En certes ocasions m'ha arribat la percepció ciutadana que l'Administració Pública (siga central, autonòmica, provincial o local) és un obstacle, un impediment o retràs amb tanta burocràcia i "papeleo". Situacions com per exemple este conflicte no ens ajuden res a tindre una bona imatge de les entitats

públiques. No obstant, no s'ha de perdre ni un moment l'objectiu de que la nova residència siga un model de gestió pública, res de gestió mixta amb intervenció privada, com ha insinuat el president de la Diputació d'Alacant. La gestió, transparència i administració de les mateixes és incomparable, i més en esta situació actual de la COVID19.

És una qüestió de responsabilitat social que tenim totes i tots els representants públics encarregats de que la residència geriàtrica comence a ser realitat, però igual que elogiem que es premie el model de Serveis Socials de Mónica Oltra, peguem un toc d'atenció a la Consellera d'Igualtat i Polítiques Inclusives, perquè este tema ha estat massa temps damunt de la taula en València i toca donar el pas definitiu.

En SOM IBI malauradament arribem fins on arribem, en ocasions ens falten ferramentes, però estem ahí, pendents de tot el procés i aportant tot el que està en la nostra mà, perquè és un dret i no exclusivitat que les persones siguen ateses en aquests centres, i ja sabem que a Ibi i els voltants, ens fa falta, molta falta.



En clave de humor



Cartas de los lectores

Los escritos dirigidos a esta sección deben tener un máximo de 350 palabras. En caso contrario, ESCAPARATE se reserva el derecho a publicarlos, resumirlos o extraerlos. Los escritos aparecerán publicados con la firma del autor, nunca con seudónimo, quien debe hacer constar su nombre y apellidos, domicilio, teléfono y D.N.I. Los escritos pueden enviarse por correo electrónico a: escapate@escapatedigital.com

Ni gracia ni sonrisa

No es lo más conveniente levantarse temprano y visionar en las noticias de televisión a un personaje tan aciago o agorero en cuanto a lo que suele contar, como Teodoro García Egea, secretario general del PP nacional. Eso de que estará vigilante para que el Gobierno de España en el desempeño de sus funciones, no puede ni debe cuestionar a la Fiscalía general del Estado insinuando que pueda ordenar favorecer judicialmente a Otegui. Cuanto menos me parece un comentario mal intencionado.

Me suele pasar que, muchas veces y más en los últimos tiempos, percibo que el PP es como Trump en sus egocéntricos modales. No ejerce la oposición, más bien la crítica despiadada y sistemática contra el Gobierno. Y me pregunto ¿qué tendrá el ideólogo del PP para convertirse en sus apariciones públicas cual azote del Gobierno, haga lo que haga? Callar según cuestiones, no siempre entraña otorgar, sostener complacencia. Hay silencios reverentes, y suelen ser aquellos que se mantienen en el pensamiento interno, y sobre todo en situaciones actuales de pandemia como pasamos. Los faros deprimidos de este PP de talante agresivo, se han perdido hace ya mucho tiempo y, por mucho que vociferan, su voz ya está desmayada. Destilar siempre tanta maldad, les

DICIEMBRE

L	M	X	J	V	S	D
		1	2	3	4	5
7	8	9	10	11	12	13
14	15	16	17	18	19	20
21	22	23	24	25	26	27
28	29	30	31			

Meng. 7 Nueva 14 Crec. 21 Llena 29

PASÓ EN

La Lotería Nacional, desde 1763

La lotería en nuestro país llegó de la mano de Carlos III, que la importó de una tradición de Nápoles, el primer sorteo se llevó a cabo el 10 de diciembre de 1763.

La primera vez que se sorteó la lotería en Navidad fue el 18 de diciembre de 1812 en Cádiz y el primer premio Gordo fue a parar al número 03604. En todos estos años, en la provincia de Alicante ha caído 28 veces.

Archivo Municipal de Ibi.
Datos de Internet

concede malas ideas. ¿Son así todas las gentes del PP? Ya os digo que no, ser conservador es una filosofía de vida democrática, como la ideología socialista o la de otras tendencias situadas en el Hemiciclo. Toda herida duele, los días caen y estos señores egregios del PP sienten su soledad. No hacen ni gracia ni provocan sonrisa.

Moisés Aparici Pastor

IBI. - Viernes 18 de diciembre. Centro Social Carme Garrigós, de 17 a 20:30 h.

CASTALLA. - Martes 22 de diciembre. Local 3ª Edad, de 17 a 20:30 h.

BIAR. - Lunes 28 de diciembre. Casa de Cultura, de 17 a 20:30 h.

Editorial

Al filo de la tercera ola

Restan pocos días para que llegue la Navidad más extraña e incierta que se conoce de las últimas décadas. No solo porque no podremos aventurarnos a pasear por las grandes urbes iluminadas o agolarnos a las puertas de los grandes almacenes para hacer las compras navideñas, sino porque a estas alturas de diciembre todavía hay enormes dudas de cuántos podremos sentarnos en la mesa para comernos el turrón con nuestros seres más queridos, o más allegados, en función de la comunidad que se reside. Una situación que viene provocada, una vez más, por el incremento de contagios tras días festivos concadenados. Con cada puente la historia se repite, y ahora ya sabemos que el 10% de la población española ha tenido el coronavirus, muy lejos de la tan ansiada inmunidad de grupo que permitiría bajar la tasa de incidencia a niveles razonables.

En estas circunstancias, y a pocos días de la puesta en circulación de la vacuna en Europa, tenemos la obligación de seguir cumpliendo con las normas de comportamiento social, por muy contradictorias que sean algunas de ellas, para llegar a la vacunación con la población lo más entera posible.

En estos momentos, algunos países europeos que hasta hace poco estaban manteniendo a raya la pandemia y miraban a nuestro país con cierto escepticismo, ahora están sumidos en un tsunami tremendo que ha desembocado ya en confinamientos domiciliarios y cierre de negocios tal y como lo sufrimos nosotros en primavera. En este contexto y con el frío como muy probable culpable de esta nueva curva de contagios, a los que residimos aquí no nos queda otra que resignarnos a vivir una Navidad diferente pero sobre todo saludable.

La Foto



La familia Cintas de Ibi abre su belén al público

Pese a los inconvenientes que la pandemia está ocasionando para organizar actos, la familia Cintas ha decidido abrir también este año su tradicional belén al público.

El recinto cuenta con todas las medidas de seguridad para que se pueda disfrutar de este impresionante trabajo, donde figuran también los símbolos y edificios más emblemáticos de Ibi. Este año, además, con elementos nuevos.

Tribuna

Museu del Joguet, més enllà d'un museu, XXX aniversari

Vicent García i Pascual

Ara fa trenta anys, s'inaugurava el "Museu Valencià del Joguet". Ibi no debía de estar més temps sense el seu museu, sent aquest la expressió i el testimoni de la major aventura de nostre poble, des de que Ibi es constituïa com a municipi, quan Payà, en 1905, industrialitzava aquest emblemàtic producte, el joguet, identificant-nos a tots els nivells, després de aquest fenomen històric seqüencial: *"la neu, els geladors, els llanders i els jogueters"*.

Al joguet debem la moderna industrialització del municipi, traient la major transformació econòmica, demogràfica i tecnològica de nostra història, situant-nos en primera línia industrial, en el concert nacional i internacional, produint una notable transferència de tecnologia que nos prepararia per afrontar, en el passat recent, nous i novadors reptes i projectes industrials.

A Payà li seguirien Rico i Jyesa, entre altres, inicialment, apareixent entre els anys 50 i 80, la segona generació, al voltant de cinquanta fàbriques de joguets i auxiliars de les mateixes, provocant un **augment exponencial de la població**, multiplicant-se per cinc en trenta anys. Aquest període - amb la seua llum i les seues ombres - va ser el de major esplendor de la indústria juguetera, originant un **"enriquecedor mestizaje"**, alumbrant una nova societat que participaria, activa i decisivament, en aquest gran projecte col·lectiu, de **un Ibi més obert, integrador, modern i europeu**.

Han passat cinc generacions des de que es fabricaria la primera tartana, i amb total seguretat, tot ibense, veient aquests magnífics objectes en el museu, sea, o baixant de treballadors o d'empresaris, es veurà allí necessàriament representat. **El Museu del Joguet constitueix la expressió més genuïna de nostra centenària cultura industrial**. A tots ells, des d'aquí, nostre sincer reconeixement.

Com tot aniversari, òbviament, nos retrotrae a les seues orígens, a principis dels 80, coincidint amb la major i més letal crisi del sector jugueter. Moment difícil, però la il·lusió



y el convenciment de legar a les següents generacions tan preciada testimoni, va ser tot un catalitzador. Concibent-se el projecte al voltant de dos realitats universals insubstituïbles, la exclusiva, en el seu gènere, **"Colección Payà"** i la mítica **"Fábrica Payà"**, la única que quedava en peu en tota Europa, després de dos guerres, i ambdues acompanyades de institucions solventes.

Dada la fragilitat econòmica de Payà, el Ministeri de Cultura declarà inembargable i inexportable la col·lecció Payà, vista la pressió que gravitava sobre tan valuós patrimoni. Tancant, lamentablement, Payà Hermanos SA en abril de 1984, trobant-se la fàbrica en poder de la CAM i passant la maquinària, la matriceria i la col·lecció a mans dels treballadors, que es constituïen en **"Payà SCVL"**, reeditant, exitosament, els **"històrics de Payà"**.

Aclarada la titularitat de tan important i determinant patrimoni, intensificam els contactes amb la Generalitat, Payà Cooperativa i la CAM, per a que el museu fora una realitat -posseïent els millors mimbres per a això- tenint el lloc a València, el 16 de febrer de 1987, la constitució de la **"Fundació del Museu Valencià del Joguet"**, formada per les tres institucions al·ludides més el Ajuntament que, com representant del poble de Ibi, rebia de Payà SCVL, la titularitat de la col·lecció, la matriceria i la maquinària de Payà. Un gran gest que, de nou, hem de donar gràcies als membres de la Cooperativa i en especial a Lino Vila, el seu president, per tan inestimable, valuosa i decisiva aportació.

Quedava, amb aquest acte, el camí despejat per a la instal·lació del museu, inicialment a la Casa Gran y, definitivament a Payà quan els immobles passaven a titularitat municipal, el que succeí el **1998 amb la cessió de la fàbrica per la CAM, al Ajuntament de Ibi, per un valor simbòlic**, trascendent i essencial per al projecte definitiu, gest que hem de donar gràcies a aquella institució y, especialment, al seu Director, Juan Antonio Gisbert. Museu, doncs, definitiu a Payà on interactuaria la exposició de la col·lecció y posteriors aportacions, amb la fabricació y la visita als espais genuïns de la fàbrica, amb un abast pedagògic i cultural extraordinari.

Resaltar, l'excel·lent contribució de Tomas Llorens y de Manuel Sánchez Monllor, Directors Generals de Cultura de la Generalitat y de l'Obra Cultural de la CAM respectivament. Així com la labor dels directors Inmaculada Giner y José Pascual, que foren essencials per a la seua consolidació durant més d'una dècada.

Hi ha que posar en valor el trasllat i la instal·lació, recentment, a la fàbrica. Així com l'intel·ligent treball divulgador i organitzatiu de la directora Pilar Aviles. Destacar el bon criteri de donar solta a joguets emblemàtics per places y avingudes de la ciutat, així com la espectacular iniciativa de Font Viva, amb els joguets vivents. Agrair a fabricants i col·leccionistes les valuoses aportacions. I desitjar que siga prompte una realitat, pel progrés del museu i d'Ibi, **la musealització de les naus de maquinària d'eixa fàbrica** que, magistralment, menciona Max Aub en la seua obra.



ESCAPARATE

www.escaparatdigital.com
info@escaparatdigital.com

ESCAPARATE no es fa responsable de la opinió de seues col·laboradors en els articles publicats, ni se identifica necessàriament amb el contingut dels mateixos.

Per motius d'espai, ESCAPARATE es reserva el dret de publicar qualsevol article, carta o secció.

Edita: **Àrea oberta**
comunicació

Redacció i administració:

Avda. Juan Carlos I, 63

Entresuelo - Local 5

03440 IBI (Alicante)

Tel.: 96 655 20 38

Mòvil: 616 206 625

Director:
José Manuel Solano Andreu
director@escaparatdigital.com

Director Comercial:
Francisco José Abarca Cruz
comercial@escaparatdigital.com

Administració:
José Miguel García
escapate@escaparatdigital.com

Redacció:
Pilar Luz
pilar@escaparatdigital.com

José Manuel Solano
deportes@escaparatdigital.com

Deportes:
deportes@escaparatdigital.com

Diseño y maquetación:
AREA OBERTA, S.L.

Colaboradores deportivos:
Ibi: Raúl Pina, Paco López
Castalla: José Payà
Biar: José Ignacio Satorres
Opinió: José Luis Fernández,
Juan José Fernández, Moisés
Aparici, Faina L. Vicedo, David
Pérez

Ilustraciones: Javier Sánchez,
Vicente Blanes

Fotografía-colaboraciones:
Eugenio Riche, Salva Asensi,
Manuel Iváñez, Inma Juan,
Paco Crespo, ASA3, Salu Ribera,
CyC Fotografos, Castalla.info
Imprime: Impresa Norte, S.L.
Depósito legal: A -1.092 - 1991
ISSN: 1131-7752

Prensa Comarcal Valenciana

Amb la col·laboració de la
Conselleria d'Educació,
Investigació, Cultura i Esport

SEMPRE TEUA
La teua veu

Reservados todos los derechos.
Este periódico no puede ser reproducido, ni en todo ni en parte, por medio alguno cualquiera que sea su naturaleza y técnica, ni puede ser transmitido por ningún sistema de comunicación, ni sus contenidos radiados o emitidos por emisoras de radio o televisión, sin permiso previo, expreso y documentado del editor propietario de la publicación.

Comarca

Ibi / Tibi / Biar
Onil / Castalla

La Diputació subvenciona un turisme elèctric per a la Policia Local de Castalla valorat en 29.000 euros

Expertos en Patrimonio Cultural destacan el alto valor histórico del Convento de Montserrat de Onil

Som Ibi denuncia la desaparició del valencià en tots els canals oficials i documentació de l'Ajuntament

Lamenta que l'equip de govern "ha deixat de costat tot ús i difusió d'una de les llengües cooficials"

P. Luz. IBI

Som Ibi ha sol·licitat l'ús de totes dues llengües cooficials per part de l'Ajuntament, en compliment de la Lley 4/1983, de 23 de novembre d'ús i ensenyament en valencià, en el seu article 1, on s'assenyala que "s'ha de protegir la recuperació i garantir el seu ús normal i oficial" en referència al valencià.

Per tant, segon explica la portaveu Aitana Gandia, "creiem convenient sol·licitar a l'Ajuntament, com a ens públic, que faça ús per igual de les dues llengües cooficials de la Comunitat Valenciana en tots aquells documents, mitjans i plataformes de comunicació oficials que depenguen d'aquest". Encara que indica que existeixen altres assumptes urgents que també han de ser

atesos en el Consistori, considera no obstant això, que "no podem pretendre fomentar l'ús i la posada en valor de la llengua valenciana si com a entitat pública no prediquem amb l'exemple, sent ambaixadors de la nostra riquesa lingüística i cultural".

Som Ibi explica que esta proposta no ve per una simple suposició, sinó que per part de l'equip de govern "s'ha deixat de costat i d'una forma flagrant tot ús i difusió d'una de les llengües cooficials del nostre territori". Gandia ratifica que "la verdadera estima, en este cas, per la llengua valenciana es demostra tots els dies, en tots els àmbits i no deuria de quedar reservada per a certs moments, actes o comunicats, com si d'una llengua de segona es tractara".



Aitana Gandia, portaveu del grup municipal Som Ibi

B R E V E

AIJU formará a 154 personas del sector químico y plástico

Se trata de doce acciones formativas, subvencionadas por Labora, que comenzarán a implementarse a mediados de diciembre y se impartirán en el Instituto Tecnológico de producto infantil y de ocio-AIJU hasta mediados de 2021, con 251 horas de formación gratuitas, tanto para las empresas como para los trabajadores.

En la convocatoria de este año, como novedad, y debido a la situación económica ocasionada por la actual pandemia, es importante remarcar que las personas trabajadoras que se encuentren en situación de suspensión de contrato o de reducción de jornada como consecuencia de un expediente de regulación temporal de empleo (ERTE) podrán participar en este tipo de cursos, porque se considerarán prioritarios.

DESTACADA EMPRESA DE TRANSFORMACIÓN DE PLÁSTICO, UBICADA EN IBI, NECESITA:

ADJUNTO AL DIRECTOR/A LOGÍSTICA

- Planificación de agencias de transportes y logística de expediciones.
- Optimización de entregas.
- Comunicación a clientes sobre gestión de entregas.
- Negociación con proveedores logísticos.
- Emitir órdenes de compra.
- Elaborar las notas de expedición.
- Elaborar los albaranes de expedición.
- Gestionar y archivar la documentación.
- Formación mínima: FPII Administración e Inglés C1.

BACK OFFICE DPTO. COMERCIAL Y EXPORTACIÓN

- Administrativo/a de ventas.
- Elaboración y seguimiento de presupuestos.
- Gestión de envíos de muestras.
- Gestión y atención de clientes internacionales.
- Formación mínima: FPII Administración e Inglés C1.

Enviar CV a:
repcion@indenpharma.com

En la última actualización de datos del martes 15 de diciembre

La incidencia del virus baja hasta los 68'12 casos por 100.000 habitantes

P. Luz. IBI

La localidad de Ibi ha registrado esta semana buenos datos sobre la incidencia del virus, según ha publicado la web oficial de la conselleria de Sanidad.

En la última actualización realizada el martes 15 de diciem-

bre, Ibi tenía diagnosticados 16 positivos activos, con solo dos nuevos positivos más desde el registro realizado el viernes anterior. Eso supone una incidencia de 68'12 casos por 100.000 habitantes, un dato esperanzador teniendo en cuenta que la última cifra era de

161'78 casos. Además, los casos activos por PCR positivas en los últimos catorce días han disminuido en 7 desde la última actualización hace cinco días, dejando la cifra de positivos en 16 y el número total de contagiados desde que comenzó la pandemia en 496.

grupo bello
ESPECIALISTAS EN CAVAS, VINOS, LICORES, LOTES NAVIDEÑOS Y REGALOS

BODEGA VENTOLERA
C/ Cervantes, 18 - Castalla - Tel. 96 656 08 56 - info@bellod.com - www.bellod.com

Navidad 2020
Cestas, toles y regalos

Begoña Estilistas
¡¡¡LLEGA LA REVOLUCIÓN!!!
único sistema de **DEPILACIÓN LÁSER** en pelo canoso y rubio
+EFICAZ -MOLESTO

IBI • Av. de la Provincia, 2 • 966 554 068
IBI • Murillo, 11 • 966 551 440
info@begonyaestilistas.com

ESCAPARATE
¿Aún no te anuncias con nosotros?
Infórmate en:
96 655 20 38 - 616 206 625

Ximo Puig anuncia una inversión de 100.000 euros para la Casa de los Reyes Magos

El presidente de la Generalitat visita el Museo del Juguete de Ibi dentro del programa 'El Nadal és valencià'

Pilar Luz. IBI

El presidente de la Generalitat Valenciana, Ximo Puig, aprovechó su visita a Ibi el jueves 17 de diciembre para anunciar una inversión de 100.000 euros el año próximo para la puesta en marcha de la Casa de los Reyes Magos.

Puig informó de esta inversión incluida en los presupuestos de 2021 durante su visita al Museo del Juguete, adonde acudió tras reunirse con el alcalde, Rafael Serralta, y firmar en el libro de honor del Ayuntamiento al tratarse de la primera visita a Ibi del presidente.

La estancia de Ximo Puig se enmarca dentro del programa *El Nadal és valencià*, que está impulsando la Generalitat para dar a conocer la amplia industria navideña de la Comunidad.

La ruta del jueves incluyó los municipios de Xixona, Ibi y Onil, donde visitó una fábrica de turrón, el Museo del Juguete y el Museo de la Muñeca, respectivamente, para poner en valor los productos autóctonos y los diferentes espacios navideños y promocionar durante estas fiestas el consumo local ligado a la gastronomía, con el objetivo de ejemplarizar la importancia del sector agroalimentario y el del juguete.

El presidente destacó la

importancia del juguete como aprendizaje para la convivencia y agradeció el gran esfuerzo realizado por la industria para ser competitiva, consiguiendo mantener la actividad.

Casa Reyes Magos

Sobre la Casa de los Reyes Magos, el alcalde recordó que el proyecto ya está realizado de la mano de la empresa que ganó el concurso de ideas para tematizar este edificio, convocado a principios de 2019.

A pesar de la importancia de este proyecto, las circunstancias económicas no han permitido ejecutarlo, ya que las expectativas eran muy altas, según indicó Serralta, quien agregó que ahora existe un proyecto realista que podrá ser viable.

Por su parte, el portavoz socialista, Sergio Carrasco, explicó que la Generalitat ha decidido apoyar la Casa de los Reyes Magos ante la falta de inversores privados, “brindándole así una nueva oportunidad a este ilusionante proyecto” y avanzaba que el Consell ha incluido también en los presupuestos del próximo año la cantidad de 1.700.000 euros en cursos de formación, que impartirá AIJU, “demostrando así el compromiso de la institución que preside Ximo Puig con la industria y el empleo en nuestra localidad”.



El presidente de la Generalitat ha visitado el Museo del Juguete, acompañado por el alcalde, el presidente de la Asociación Española de Fabricantes de Juguetes (AEFJ) y representantes de la corporación municipal



El geriátrico, “más pronto que tarde”

El alcalde, Rafael Serralta, aprovechó la visita del presidente de la Generalitat Valenciana a Ibi para reclamar la construcción de una residencia pública para la tercera edad, “ahora mismo es el proyecto que necesita el municipio y en el que está de acuerdo toda la población”, señaló el primer edil durante su intervención en el Museo del Juguete. En respuesta, Ximo Puig alegó que era una petición “justa” e indicó que “haremos todo lo posible para que sea una realidad más pronto que tarde”. Pese a que esta inversión no está incluida en los presupuestos del Consell de 2021, el presidente explicó que se trabaja en una línea de financiación para dotar de residencias a la Comunidad Valenciana, “y ahí puede tener cabida”. Recordar que el 28 de diciembre, el alcalde se reúne con la consellera de Igualdad y Políticas Inclusivas, Mónica Oltra, para tratar este asunto.



Ximo Puig, junto a la alcaldesa de Onil, Humi Guill, durante su visita al Museo de la Muñeca

INTERNET MARUCOM
ESPECIALISTAS EN SU CASA DE CAMPO

Casas · Casas de Campo · Pymes
Soluciones Económicas, Rápidas y Eficientes

info@marucom.es
639 124 519 / 965 562 146
C/ Alcalde Juan Rico 7, Castalla

HISPANITAS GEOX 24HRS Fluchos Clarks

Cristi

LES DESEA UNA FELIZ NAVIDAD

Ibi: Av. Juan Carlos I, 49 y C/. Jijona, 3 • Castalla: Av. de la Libertad, 17

ELS MOLINS -Hostelería-

Salones Tuareg

Carrer Les Eres, 75 • IBI • Tel. 647 697 329

Desayunos y cenas · Todo tipo de celebraciones
Ven a conocer nuestras instalaciones · Terraza de verano

DISPONEMOS DE ESCÁNER INTRAORAL

clínica dental

Ayala

Odontología conservadora e infantil · Ortodoncia · Prótesis
Endodoncia y Periodoncia · Blanqueamientos · Cirugía · Implantes
Radiología: Ortopantomografía y Telerradiografía

Horario: lunes, martes y miércoles de 10 a 14 y de 16 a 20h.
Jueves de 10 a 14 y de 17 a 21h. - Viernes de 09 a 15h.

Reyes Católicos, 14 • Ibi • Tel. 96 655 21 45 - 692 952 721

Cursos en AIJU para formar a 30 expertos en transformación de plásticos

Para cubrir las necesidades de contratación de empresas del sector

P.L. BIAR

El Instituto Tecnológico de producto infantil y de ocio-AIJU impartirá, entre diciembre de 2020 y junio de 2021 en sus instalaciones, dos cursos gratuitos para personas desempleadas (o en situación de ERTE) sobre transformación de plásticos.

El primero de los cursos, denominado *Operaciones de transformación de polímeros termoplásticos*, es un certificado de profesionalidad de nivel 2, con una duración de 570 horas e incluye cinco módulos formativos. El segundo curso es también de transformación de plásticos, pero de nivel 3 *Organización y control de la transformación de polímeros termoplásticos*, su duración es de 700 horas y, al igual que el anterior, tiene un módulo de prácticas en empresas.

Ambas formaciones, financiadas por la Generalitat Valenciana a través del Servicio Valenciano de Empleo y Formación LABORA y cofinanciadas por el Fondo Social Europeo, se enmarcan dentro de la convocatoria de subvenciones públicas

del Programa de Formación Profesional para el Empleo.

Certificado de profesionalidad

Estas acciones formativas gratuitas que llevará a cabo AIJU responden a las necesidades de cualificación de la comarca, ya que con frecuencia desde el tejido industrial se lanzan ofertas de empleo que a veces quedan sin cubrir por falta de profesionales formados en la zona.

Por eso, los alumnos y alumnas que los superen de forma favorable obtendrán un certificado de profesionalidad, titulación oficial y reconocida en todo el territorio nacional.

Cabe destacar que, al tratarse de certificados de profesionalidad, los alumnos han de tener una titulación previa de acceso.

En la convocatoria de este año, como novedad, y debido a la situación económica ocasionada por la pandemia, es importante remarcar que las personas trabajadoras que se encuentren en situación de suspensión de contrato o de reducción de jornada como consecuencia de un expediente de regulación temporal de empleo (ERTE) podrán participar en

este tipo de cursos.

Para este tipo de colectivos, aprovechar estos periodos de tiempo para mejorar su formación, puede ser una excelente oportunidad, ya que sin duda contribuirán a incrementar o diversificar su capacitación profesional, en ocupaciones altamente demandadas por el tejido industrial. Por este motivo, las personas en ERTE se considerarán colectivos prioritarios para la realización de este tipo de acciones formativas.

Para la responsable de formación de AIJU, Maite Romero, "el objetivo de este tipo de cursos es doble. Por un lado, pretende lograr la activación de personas desempleadas para reforzar su empleabilidad y competencias profesionales y, por otro lado, se trata de proveer a las empresas de la comarca de personas especializadas en las áreas de mayor actividad en la industria de la zona". Las personas interesadas deben contactar con AIJU en el teléfono 96555.44.75 o a través del correo formacion@aiju.es lo antes posible ya que las plazas están limitadas a 15 personas por curso.

El Ayuntamiento contrata a seis personas con el programa Ecovid 2020

La subvención ha sido de 103.000 euros

Escaparate. IBI

El programa de subvenciones Ecovid 2020 es un programa de iniciativa social del Ministerio de Trabajo, Generalitat Valenciana y Labora destinado a la contratación de personas mayores de 30 años de edad, desempleadas como consecuencia de la coyuntura derivada por el covid-19, para la realización de obras y servicios de interés general en

colaboración con las corporaciones locales. En este caso, el Ayuntamiento ha podido contratar a seis personas durante seis meses, por un importe total de 103.000 euros para la realización de tareas en diversos departamentos del Consistorio en los que cubrirán el trabajo de dos administrativos, un trabajador social, un educador social y dos operarios en mantenimiento de espacios públicos.



Servicios Públicos repinta viales, pasos de peatones y señalización horizontal

Escaparate. IBI

Desde el área de Servicios Públicos se está procediendo desde hace semanas a pintar de nuevo viales, bordillos, pasos de peatones, zonas de aparcamiento accesible y señalización horizontal en general, que se han ido desgastando con el tiempo. Además, ante las nuevas necesidades que van surgiendo, se están realizando nuevas pinturas.

Algunas de las calles sobre las que se está actuando son: Pizarro con Magallanes y Núñez de

Balboa (señalización horizontal); en calles Jaén, Sevilla, Ciudad Real y avenida de la Industria, todas ellas relacionadas con zonas de aparcamiento, señalización horizontal, pasos y bordillos.

Otras actuaciones están proyectadas en las calles José García Torres, Virgen de los Desamparados, Fernando de Rojas, Calderón de la Barca, avda Juan Carlos I, Castalla, Alicante, Pablo Sorozábal, Comunidad Valenciana, Dr Marañón, Constitución, Reyes Católicos y Juan Brotons.

¿Qué hace IBIAE?

Defender intereses comunes

Polígonos, subestación eléctrica, seguridad, necesidades empresariales...

001

Comunicar logros y novedades

Hacer visibles a nuestros asociados y difundir su potencial empresarial

002

Gestión de problemas

Nosotros te buscamos la solución

003

Convenios y ventajas

Asistencia a ferias, formación a medida, servicios con descuentos...

004

Si estás interesado, infórmate:
96 655 27 36 - ibiae@ibiae.com

IBIAE

Asociación de Empresarios Pisu de Castilla

Venta de motos, recambios, accesorios, ropa, baterías, aceites lubricantes,...

TALLER PROPIO
Servicio de recogida y entrega de motos

C/ Picasso, 31 • Ibi • Tel. 660 669 154

El PP pide responsabilidad en estas fechas “como la mejor norma a seguir”

Los populares consideran que “minimizar el riesgo para nuestros familiares, amigos y el conjunto de la sociedad es el mejor regalo que podemos hacernos este año”

Escaparat. IBI

“La tendencia favorable nos hace reconocer el esfuerzo que los vecinos y vecinas de Ibi están realizando. No obstante, no podemos desaprovechar la mejora en la cifra de contagios, con una notable línea descendente y es de vital importancia que sigamos cumpliendo con las recomendaciones preventivas y que actuemos de manera responsable”. Así lo hace saber el Grupo Popular a través de un comunicado, para quien las medidas extraordinarias adoptadas y el buen comportamiento de la ciudadanía han hecho que las cifras en Ibi hayan mejorado; sin embargo, añade, “nuestra



preocupación no baja porque aunque son pocos los casos activos, sigue habiendo. Vienen unas fechas en las que evitar encuentros sociales y familiares, especialmente en lugares cerrados y reducir el número de contactos será fundamental para salvaguardar nuestra salud”.

Estas navidades serán muy distintas, “en nuestra mano está que las próximas semanas lleguen cargadas de esperanza. Sintamos la magia de la Navidad, a pesar de las circunstancias. Responsabilidad y prudencia”.



Las participantes del taller han adquirido conocimientos básicos preventivos

Finaliza el sexto taller de medidas de autoprotección para la mujer

Escaparat. IBI

Organizado por la concejalía de Inclusión Social e Igualdad, dentro del programa de Hábitos de Vida Saludable y Empoderamiento para Mujeres, las partici-

pantes del taller han adquirido conocimientos básicos preventivos, como los posibles bloqueos ante diferentes situaciones de estrés, formas de actuar ante ellos, liberarse ante diferentes agarres, trabajo del campo

visual, medidas de seguridad y prevención en cajeros bancarios.

Los talleres han sido impartidos por la instructora nacional de la Federación Española de Tácticas Operativas, Fina Reche Martínez.



Limpieza en el cortafuegos dels Carrascals

Área municipal de Medio Ambiente

Mantenimiento de las fajas cortafuegos

Escaparat. IBI

La concejalía de Medio Ambiente está realizando trabajos de mantenimiento de las fajas cortafuegos, contempladas en el plan de prevención de incendios forestales. Estas labores se realizan en los meses de

invierno, dado que el riesgo de incendios es menor, y desde el Ayuntamiento se pide a los ciudadanos que no se acerquen a las zonas donde se está trabajando ya que existe peligro de desprendimiento de piedras por el rodaje de las cadenas y desbrozadoras.

TODO PRENSA
AVDA. DE LA PAZ, 10 • IBI
TEL. 673 045 206

Giravela
LIBRERÍA - PAPELERÍA - COPISTERÍA
Tlf. 96 684 52 33
C/ Joan Fuster, 9 - Ibi

XIRAU
SERVICIOS
NEUMÁTICOS - MECÁNICA - CHAPA - PINTURA
VEHÍCULOS NUEVOS Y DE OCASIÓN
¡TU TALLER DE CONFIANZA!
C/ León, 3, nave 2 • Ibi • Tel. 96 555 34 17 • xirauibi@gmail.com

MATOSSES
CENTRO MÉDICO

PRUEBAS COVID-19

- Pack PCR+SEROLOGÍA.....**115€**
- SEROLOGÍA.....**55€**
- TEST RÁPIDO DE ANTÍGENOS....**45€**

CITAS: 965 551 094 / 966 553 220
Av. Juan Carlos I, 22, Ibi

Un camionero herido al volcar su vehículo en la A7 a la altura de Tibi

El conductor había quedado atrapado en el interior de la cabina

Escaparate. IBI

Un conductor resultó herido el sábado 11 de diciembre a las 6:55 horas al volcar el camión frigorífico en el que via-

jaba. El suceso tuvo lugar en la A7 dirección Alicante a la altura de la salida hacia Tibi. Los bomberos de Ibi se desplazaron al lugar del suceso para sacar al herido que se encontraba en el

interior de la cabina y que resultó herido leve.

También intervino un equipo sanitario y la Guardia Civil, para controlar así el tráfico ya que el vehículo invadió la vía.



Incendio en un pajar en Castalla Internacional

El miércoles 16 de diciembre, a las 22:29 horas se desató un incendio en un pajar situado en el término de Castalla Internacional. El incidente no causó heridos pero fue necesaria la intervención de una Unidad de Mando y Jefatura (UMJ), una bomba urbana pesada, otra rural, una bomba nodriza y una dotación con seis bomberos, un sargento y un cabo.



Arden 100 metros cuadrados de suelo rural

En un área rural situada en la CV 805, entre los términos municipales de Ibi y Tibi, se produjo el martes 15 de diciembre, a las 14 horas, un incendio en el que se quemaron 100 metros cuadrados. No hubo daños personales y hasta el lugar acudió una Unidad de Mando y Jefatura, una bomba urbana ligera y cuatro bomberos, además de un cabo y un suboficial.

laCULTURAesSEGURA
#culturasegura

IBI (ALICANTE)
21 DIC
18:00 y 21:00
TEATRO RIO

ARAMALIKIAN
con el piano de IVÁN "MELÓN" LEWIS
ENTRADAS EN ARAMALIKIAN.COM

palmarés producciones
TEATRO RIO

No pongas límites
a su imaginación

Regala libertad
para jugar

AYUNTAMIENTO DE IBI

Biar ja compta amb el servici d'arreplega selectiva de residus tèxtils

El Consorci Crea ha instal·lat quatre contenidors en el municipi

P.L. BIAR

El Consorci de residus Crea ja ofereix el servici consorciat d'arreplega selectiva de residus tèxtils (roba, calçat i altres residus tèxtils), amb la instal·lació de contenidors en els municipis adherits a esta iniciativa, entre els que es troba Biar. En concret, en el municipi s'han instal·lat quatre contenidors.

El servici pretén acostar a la ciutadania els punts d'arreplega de residus tèxtils perquè siguin tractats adequadament, evitant que arriben a l'abocador controlat. Per a afavorir l'acostament dels punts d'arreplega als ciutadans, s'estan implantant 112 contenidors distribuïts en els 9 municipis adherits, amb una ràtio aproximada d'un contenidor per cada 1.000 habitants, una ràtio molt bona per a este tipus de servicis.

D'altra banda, està previst, en el marc del servici, la realització d'una campanya anual de conscienciació i sensibilització en



El presidente del Consorcio de Residuos Crea acompañado de la alcaldesa, Magdalena Martínez, y concejala del área

matèria tèxtil en què es farà especial èmfasi en el consum responsable dels productes tèxtils per a reduir la generació de residus.

Amb el servici es pretén donar una segona vida a la roba, calçat i altres residus tèxtils arreplegats i, en última instància, la qual cosa no puga ser reutilit-

zat es recicle de forma convenient. Des del Consorci Crea es pretén que estos residus, que en realitat són potencialment recursos, no es destinen a abocador controlat ja que esta ha de ser l'última opció des d'un punt de vista ambiental i social. Amb això es busca un enfocament d'economia circular.



Obras en el cementerio de Tibi

El cementeri municipal de Tibi romandrà tancat fins a nou avís a causa de l'inici de les obres d'ampliació de nínxols, amb la construcció d'altres 36, fins que s'inicien les obres del nou cementeri municipal, ubicat en la Partida del Bogar i del que s'esperen els informes favorables definitius perquè la modificació puntual n°10 siga aprovada definitivament en la Comissió d'Urbanisme de la Direcció Territorial, segons informen des de l'Ajuntament.

Rototank busca suelo para crecer en Biar

Escaparaté. BIAR

Rototank, la firma de Biar, hereva de l'antiga joguetera Jesmar, no ha deixat de créixer i tancarà l'exercici 2020 amb un volum de negoci superior als 5 milions d'euros (4'6 milions en 2019) , i el seu pla de negoci contempla aconseguir els 12

milions d'euros en dos anys, de manera que pràcticament tripliqui els seus ingressos respecte a l'últim exercici. Líder en la fabricació de contenidors amb la tècnica del rotomoldeo, la mitat del capital de l'empresa és de l'expresident de la CEOE, Joan Rossell, i ara s'expandix amb força a Sud-amèrica.

EL NADAL ÉS VALENCIÀ

Este año encontraremos la manera de reinventarnos
y hacer que la Navidad continúe siendo Navidad.

#FAREMNADAL

GENERALITAT VALENCIANA | TOTI A UNA VEGUA

IBIAE canalizará las acciones de los propietarios del Polígono I para que sea recepcionado

Esta área industrial presenta numerosas deficiencias, que deben ser subsanadas, antes de que pase a manos del Ayuntamiento

P.L. CASTALLA

La Asociación de Empresarios de la Foia (IBIAE) se ha reunido recientemente con los propietarios ubicados en el polígono I, con el objetivo de buscar soluciones a la precaria situación de este espacio industrial, que todavía no está recepcionado por el Consistorio castallense.

El polígono I, explican desde la patronal, es una de las grandes inquietudes del tejido empresarial de Castalla y ante la petición del empresariado local, IBIAE se ha comprometido a efectuar la labor de gestión y mediación para solucionar una cuestión que lleva muchos años paralizada.

Según explican, durante el mes de marzo IBIAE realizó una comprobación del estado del polígono I, corroborando las manifestaciones plasmadas en el

informe de deficiencias de esta zona industrial de Castalla. Es un polígono sin farolas, prácticamente no cuenta con aceras y algunas torres de tensión se hallan a las puertas de las propias empresas, entre otros desperfectos.

En la reciente reunión, IBIAE informó a los propietarios de las gestiones realizadas con el alcalde, Antonio Bernabeu, y con el conseller de Economía Sostenible, Rafael Climent, y los asistentes acordaron que la Asociación de Empresarios trabaje en diferentes acciones y canalice todos los trámites que se llevarán a término.

De esta forma, IBIAE acometerá las acciones oportunas para obtener un documento del Ayuntamiento de Castalla donde conste de manera detallada cuáles son las actuaciones que hay que ejecutar y solicitar distintos pre-



Reunión de la Asociación de Empresarios de la Foia con los propietarios de parcelas en el polígono I

supuestos para concretarlas. También contactará con todos los propietarios para obtener el certificado de las fincas de las que son titulares y repartir el porcentaje de participación de cada uno

de ellos en el polígono. Una vez cumplidas las actuaciones requeridas y el polígono I esté recepcionado por el Ayuntamiento de Castalla, "será el momento de optar a las ayudas de mejora y

modernización de suelo industrial de la conselleria de Economía Sostenible que ya han aprovechado otros polígonos castallenses y de Ibi y Onil", indican desde la patronal.



Concert del Sogall en l'Auditori

El Sogall, grup de dolçainers i percussió de Castalla, oferirà el diumenge 20 de desembre un concert molt especial on es farà un recorregut musical "per la cultura que no hem pogut viure aquest 2020", marcat per la pandèmia. El concert tindrà lloc a l'Auditori amb totes les mesures de seguretat, higiene i distanciament social, i començarà a les 12 hores.



El concurs de microrelats està convocat per la Biblioteca municipal

Guanyadors del concurs 'Espanta la por'

P.L. CASTALLA

Els guanyadors del III Concurs de microrelats 'Espanta la por' que es va organitzar el passat mes de novembre a la Biblioteca són:

En la categoria adults: *Un castelludet de por*, de Teresa García Calabuig.

A la Torre Grossa, de Salomé Serrano Ramón i *Creu d'Algepsars*, de Ana Isabel Corral Toledo.

En la categoria juvenil: *David i l'esperit de Castalla*, de Aina Bellot i Vila.

Una extranya visita, de Pau Pérez Fernández i *La dona llarga*, de Asma Djil Merbha.

BREUS

Un turisme elèctric per a la Policia Local valorat en 29.000 euros

L'Ajuntament de Castalla ha rebut una subvenció no dinerària de la Diputació d'Alacant per al subministrament de vehicles elèctrics purs, en el context de les inversions finançament sostenibles. En concret, la Diputació entregarà un turisme 100% elèctric, amb tracció 4x2 i autonomia superior a 200 km, destinat a la Policia Local, amb un import de 29.000 euros.

Subvenció per a l'ocupació

L'Ajuntament ha rebut una subvenció de Labora per a la contractació de joves inscrits al Sistema de Garantia Juvenil per un import de 36.228,64 euros.

La concessió està cofinançada pel Fons Social Europeu - FSE, dins del programa EMPU-JU. Pots consultar més informació a la web municipal.

onda 15 *Uniendo comarcas*
106,0 FM
Carrer Mig, 24 • Castalla
Tels. 96 556 06 01 - 865 522 453

MOVITELTV
CONTIGO DESDE 1887
TU PROVEEDOR DE FIBRA ÓPTICA
Castalla (Alicante) C/Constitución, 18
Tel: 9665600607 - WhatsApp: 684413141
Consultar nuestra web: www.movitel.tv

Guillem
Agencia Inmobiliaria
688 98 33 66

publicitat Daos
• Vestuario laboral
• Equipos de protección individual
• Regalo publicitario
• Servicios de impresión
C/ Manuel de Falla, 29 • CASTALLA
Tel: 966 560 231 - 965 561 081
WhatsApp: 619 636 561
pedidos@daospublicitat.com
www.daospublicitat.com

La familia Sempere Quilis cede documentos históricos datados de los siglos XVI al XVII sobre la historia local para su digitalización

La concejalía de Archivo tendrá en breve todo el material digitalizado para que puede ser consultado

Escaparaté. ONIL

La familia Sempere Quilis ha realizado una importante cesión al Archivo Municipal de documentos históricos que datan, principalmente, de los siglos XVI, XVII y XVIII.

Esta valiosa entrega recopila manuscritos y otros escritos, entre los que se encuentran también testamentos antiguos, que han sido seleccionados por Ramón Sempere Quilis durante su vida. Esta documentación ha servido al que fuera durante décadas cronista oficial de Onil, para comprender y dar contenido a muchos de los libros que ha escrito y editado sobre la historia local.

Este cesión ha sido acogida desde la concejalía de Archivo con un gran interés por su alto valor histórico por lo que ya se han iniciado gestiones para que empresas especializadas empiezan la digitalización de toda esta documentación.

El concejal del área, Marcos Pardines, ha explicado que la "tarea de digitalizar la documentación histórica por parte de

nuestro Archivo Municipal está llevándose a cabo desde hace ya más de tres años, consiguiendo diversas subvenciones de Generalitat para ejecutarlo".

"Nuestro objetivo es no sólo su conservación, si no también que estudiosos, investigadores, o cualquier persona interesada en nuestro pasado pueda consultarlos", matiza el edil que además agradece públicamente a la familia "esta importante cesión desinteresada".

Para poder consultar estos documentos u otros que puedan estar disponibles en el Archivo, solo hay que presentar una solicitud en el registro del Ayuntamiento o ponerse en contacto con la archivera a través del teléfono 610926671.

Llibre de conte i rao. de Damià Rico de Bertomeu

La concejalía de Archivo está también interesada en la adquisición del *Llibre de conte i rao*, de Damià Rico de Bertomeu con el objetivo de poder digitalizarlo y ponerlo a disposición pública en el departamento municipal.



Los documentos cedidos por la familia Sempere Quiles en breve serán digitalizados

Llibre de conte i rao es una edición de dos volúmenes manuscritos que comprende desde 1671 a 1690, aproximadamente, con referencias a fechas anteriores y posteriores. Contie-

nen los asientos de miles de operaciones anotadas por Damià Rico de Bertomeu.

Estos escritos del último tercio del XVII, cuentan la vida económica de Onil y su comarca, con

números, cuentas, monedas, medidas utilizadas, nombre y apellidos, pueblos concretos, etc. Están, además, escritos en valenciano, en el valenciano del s. XVII de la zona de Onil.

Proyecto de l'arreglada de material escolar de plàstic usat en la Creueta

Escaparaté. ONIL

L'alumnat de Ciències Aplicades de 2n FPB, amb la iniciativa del professor Adrián Pastor, ha encetat un projecte de recollida de material escolar utilitzat amb plàstic. L'objectiu principal és potenciar el reciclatge d'aquest tipus de residus.

Amb aquesta finalitat s'aniran instal·lant unes caixes de recollida en cadascuna de les aules, així com en espais comuns. Cada caixa portarà un cartell amb els objectes que es poden tirar a la caixa i els que no. A banda,

també s'instal·laran a les aules, uns cartells amb alternatives sense plàstics en el material escolar.

Els residus s'enviaran a la Universitat d'Alacant, amb la qual s'ha creat la col·laboració, i es recollirà una compensació econòmica per part de l'empresa Terracycle. Aquesta anirà destinada a l'associació ANDA (Asociación de Niños Jóvenes y Adultos con Discapacidad de Alicante).

Esperem la col·laboració de tots els que formen La Creueta en aquest projecte tan sostenible i solidari.



Expertos en Patrimonio Cultural destacan el alto valor histórico del Convento de Montserrat

Expertos en Patrimonio Cultural ya han realizado una visita al Convento de Montserrat para hacer un primer análisis previo a la redacción del Plan Director. Como ya informó este periódico, el Ayuntamiento de Onil adjudicó a la empresa Consultors Valencians City Marketing la redacción de este proyecto de planificación para identificar las necesidades de este edificio histórico y analizar su actual estado.

AVENIDA
Librería - Papelería
NINES
www.librerianines.es - info@librerianines.es
C/ Pared del Real, 6 - ONIL - Tel. 96 556 47 40

Tu Cervecería, Cafetería, Bar

Nou Sambori

TAPAS CASERAS DE ELABORACIÓN PROPIA
TERRAZA TODO EL AÑO

Reserve mesa para toda clase de eventos

Av. de la Paz, 11 • Onil • 965 037 667 - 687 663 461

ASESORÍA INTEGRAL DE EMPRESAS

FLEONIL S.L.

Fiscal, Laboral, Empresarial y Financiero

Av. Constitución, 27 - 2º Dcha. • fleonil@fleonil.com
Tel. 96 655 78 79 - Fax: 96 556 47 93 • ONIL

ESPECIAL NAVIDAD 2020

Navidad y Reyes en la era del covid-19

Los ayuntamientos y las asociaciones adaptan las celebraciones a las normas de seguridad por la pandemia

La crisis sanitaria provocada por la pandemia del covid-19 ha trastocado todas las celebraciones. Desde el mes de marzo se han ido suspendiendo, uno por uno, los eventos festivos y ahora le toca el turno a la Navidad y Reyes Magos.

Sin los mercados y ferias navideñas, tan típicas de estas fechas, y sin las tradicionales *Festes d'Hivern* en Ibi y las danzas de los Reinados, en Tibi, los ayuntamientos y las asociaciones de la comarca se han empleado a fondo para salvar la fiesta de los Reyes Magos, un cita irremplazable para los más pequeños.

Cada municipio ha organizado los dos principales actos, como son la entrega de cartas a los pajes y la llegada de Melchor, Gaspar y Baltasar, adaptada a su población y al cumplimiento de las normas sanitarias; un complejo organigrama para mantener intacta la ilusión y la magia que rodea a estas fiestas.



ESPECIAL NAVIDAD 2020

FOTOS: VICENTE PÉREZ BELDA



Instalado un nuevo “Belén” en la cima de la Teixereta

El jueves 17 de diciembre, una expedición formada por representantes de Amics de les Muntanyes y miembros de la peña ‘El Trippiliny’, colocaron en la cúspide de la Teixereta el Belén que tradicionalmente se

lleva el día de Nochebuena de cada Navidad, de forma multitudinaria.

Este año, por razones obvias, no podrá realizarse esta subida en masa a la Teixereta y, aprovechando tal circunstancia, ha sido

elaborado un “Nacimiento”, realizado por el diseñador Olegario Bernabéu Bernabéu, y modelado en material de resina Epoxi.

Se trata de una concepción del conjunto con la Virgen María, San José y el Niño Dios, acorde

con el lugar donde se ubica, al pie de la cruz que indica la cúspide de esta sierra y en una cueva entre las piedras del lugar.

Ha sido anclado a la base de la cueva con materiales de fuerte sujeción e para evitar los rigores

de la climatología y los presuntos actos de vandalismo. Ojalá que esté ahí, esperando que los anhelos por disfrutar de la naturaleza en las próximas Nochebuenas se puedan materializar sin los peligros del consabido virus.

**Os deseamos una
Feliz Navidad y
un saludable 2021**

Cree en ti.
Crea tu espacio.
Crea tu futuro.

ACTIU

www.actiu.store



Los Reyes Magos llegarán a Ibi

La Asociación de Reyes Magos de Ibi ha previsto todos los escenarios posibles para que la llegada de los Reyes Magos se produzca sin contratiempos, "pues venimos trabajando durante mucho tiempo para que llegue a todos los hogares la ilusión y la alegría que tanto ha faltado durante estos complicados meses".

Explican que se ha trabajado en tres propuestas, aprobadas ya por las autoridades y fuerzas de seguridad y cumpliendo con todas las normativas sanitarias, pero prefieren no adelantar detalles "ya que no va a depender de nosotros su ejecución, sino de que no cambien las normativas, algo que está pasando cada semana". Lo que sí confirma la Asociación es que los Pajes Reales recogerán todas las cartas que la población les quiera entregar el 4 de enero, y al día siguiente, los Reyes Magos de Oriente estarán en Ibi, fieles a su cita, entregando los regalos.

En cuanto al modo en el que se llevarán a cabo estos actos, la directiva señala únicamente que "la recogida de la carta se realizará en un horario más



Debido a la actual situación de pandemia que ha obligado a suspender las tradicionales cabalgatas, la directiva de la Asociación de Reyes Magos pidió al autor del cartel que cambiara el lema

amplio y en más de un sitio, y la llegada de los Reyes Magos se hará de forma en que no se produzcan aglomeraciones".

Cartel y libro del 90 aniversario de la Cabalgata

La Asociación de Reyes Magos celebrará el sábado un acto donde se hará entrega del premio al ganador del Concurso de Carteles de este año, Javier Antonio Marinas García, de Asturias. Debido a la actual situación de pandemia y a la

suspensión de las cabalgatas, se pidió al autor que cambiará el lema del cartel, que ha sustituido por "llegada".

En el mismo acto se presentará el libro conmemorativo del 90 aniversario de la Cabalgata, que se repartirá entre los socios.

Por último, la asociación instalará también este año una carpa para la captación de nuevos socios los días 26 de diciembre y 2 de enero, junto al mercado.



Debido a la crisis, se agudiza la necesidad de donaciones

En sustitución de la recogida de alimentos

La Comisión de Fiestas pide este año ingresos en efectivo para comprar bombonas de butano para Cáritas

La campaña navideña de la Comisión de Fiestas de Moros y Cristianos a beneficio de Cáritas ha tenido que modificarse a causa de las restricciones por el covid-19.

La tradicional recogida de alimentos que cada año se viene realizando cambia y ahora la entidad festera solicita el ingreso de dinero en una cuenta para convertir en vales destinados a la compra de bombonas de butano para las familias que son atendidas por Cáritas.

Precisamente este año, cuando las necesidades se agudizan a causa de la crisis sanitaria por la que se atraviesa, desde la Comisión de Fiestas de Moros y Cristianos de Ibi se espera paliar el impedimento de conseguir ali-

mentos con la mayor cantidad de 'vales' para atender a cuantas familias sea posible a través de Cáritas.

Las aportaciones serán mediante ingresos en la cuenta bancaria de la Federación de Comparsas de Moros y Cristianos de Ibi-Comisión de Fiestas, que podrán encontrar en la página de facebook de la propia entidad festera.

Los ingresos en dicha cuenta se realizarán hasta el lunes día 21 de diciembre, inclusive, para que antes de los días de Navidad puedan entregarse los vales correspondientes a las oficinas parroquiales de Cáritas.

El número de cuenta de la Comisión de Fiestas es: ES02 3159 0071 3726 6906 5522.

PastaManía

Platos especiales para tus comidas especiales

FLOR DE ALCACHOFA CON CREMOSO DE JAMÓN
*Alcachofa confitada acompañada de un queso de jamón
 (Un plato que no olvidarás!)*
270 €/und

PULPITO CON PATATAS
*Un tierno pulpo sobre una base de patatas fritas
 y acompañado de alioli de pimentón de la vera*
13'50 €

PIERNA DE COCHINILLO
*Ídeal para una o dos personas!
 Tierno y jugoso acompañado de cebollitas confitadas*
22'60 €

CORDERO A LA ITALIANA
*Cordero cocinado a baja temperatura acompañado
 de patatas y pimientos con un toque de orégano*
14'50 €

VENTRESCA DE ATÚN A LA ALBAHACA
*Tiras de ventresca de atún sobre una base de
 cebolla tierna y tomates Cherry*
14'50 €

96 555 40 83
www.pastamanias.com

CRHOMO

CONFECCIONES REME - MODA HOMBRE

felices fiestas

C/ CONSTITUCIÓN, 1-2 03440 IBI (ALICANTE)
 TELF. 965 550 541

40 aniversario 1980-2020

Conductor, ¡Cuidado! es Navidad.

C/ Cuenca, 11 - tel. 96 555 13 01 - ibitrans@tsc.es - IBI

Ses Majestats els Reis Mags recorreran tots els carrers de Castalla perquè ningú es quede sense veure'ls

L'Ajuntament de Castalla ja té tancada la programació de Nadal a la localitat, organitzada entre la regidoria de Festes, la regidoria de Turisme i l'Associació Amics dels Reis Mags.

Totes les activitats se celebren complint amb la normativa vigent contra la covid19.

El 24 de desembre, la Nit de Nadal, comencen els actes amb la il·luminació de l'estrela des de la Torre Grossa del Castell per a anunciar l'arribada de les festes i el 27 de desembre serà la recollida de cartes per part dels patges reials a l'Auditori Castalla.

Arribada dels Reis Mags

El 5 de gener serà l'entrada dels Reis Mags, Melcior, Gaspar

i Baltasar al municipi de Castalla i serà un espectacle de focs artificials, disparat des del Castell, el que anunciarà l'arribada de Ses Majestats.

Els Reis començaran la seua ruta a les 19 hores acompanyats per una xicoteta comitiva i durarà fins a les 20:30 després d'haver recorregut 34 carrers del municipi.

La responsable de la Regidoria de Festes, Noelia Álvarez, ha declarat que "en un any marcat per l'impacte del coronavirus, les celebracions de Nadal també estan condicionades pel compliment de les normes de seguretat i higiene vigents, per a poder gaudir d'aquestes dates tan especials amb la màxima emoció, però amb totes les garanties sanitàries".



Els Reis començaran la seua ruta a les 19 hores acompanyats per una xicoteta comitiva i durarà fins a les 20:30 després d'haver recorregut 34 carrers del municipi



Bústia Reial en el betlem de la plaça de la Font Vella

El dies 28, 29 i 30 de desembre estarà disponible una bústia reial en el betlem de la plaça de la Font Vella, per a donar noves oportunitats als xiquets i xiquetes perquè puguin entregar les seues cartes als Reis Mags, per a aquells que no puguin acudir el 27 de desembre a l'Auditori per a l'entrega als patges reals.



Campament Reial amb entrada escalonada

El 3 de gener obrirà les portes el Campament Reial, situat en el Parque de la Carrasca. Els xiquets i xiquetes podran visitar-ho i conèixer el seguici vingut d'Orient. El campaments complirà amb totes les normes de seguretat pel covid-19. Així, doncs, l'entrada al parc es realitzarà de forma escalonada i per famílies, utilitzant l'accés senyalitzat en l'avinguda d'Holanda (Aula de la Natura) per a evitar aglomeracions.



Los tres Reyes Magos recorrerán las calles de Onil el 5 enero

La Colla de Negres entregará los paquetes en los domicilios siguiendo los protocolos de seguridad

Escaparate. ONIL

Ante la incógnita de cómo visitarán los Reyes Magos este año la localidad de Onil, la Asociación de Reyes Magos ha desvelado, por fin, que SS.MM. recorrerán todas las calles de la localidad con un recorrido establecido (ver plano) para que ningún niño se quede sin sus regalos.

La actual situación de crisis sanitaria ha obligado a la asociación a extremar todas las precauciones con el fin de que no se produzcan aglomeraciones. Así, Melchor, Gaspar y Baltasar realizarán una visita a Onil totalmente segura y cumpliendo los protocolos sanitarios.

De la misma forma, la Colla de Negres entregará los paquetes casa por casa a los padres el día 5 enero, tras el paso de SS.MM. por Onil. Para ello, la asociación ha dispuesto este año de una organización especial con un plazo de reservas que empezará el 20 de diciembre y finalizará el 30.

Todos aquellos niños que quieran recibir sus regalos por la Colla de Negres, habrá que solicitarlo a través de los canales digitales de la asociación o bien a través de teléfono o whatsapp al número 678 111 779.

La asociación ha comunicado que “la entrega de los paquetes se hará a un adulto en la puerta de la vivienda a pie de calle y con las debidas medidas de seguridad. La Colla no subirá a ningún piso ni entrará a ninguna casa, dejando el paquete a la persona encargada del número de reserva”.



La línea negra dibuja el recorrido que harán SS.MM. el 5 de enero

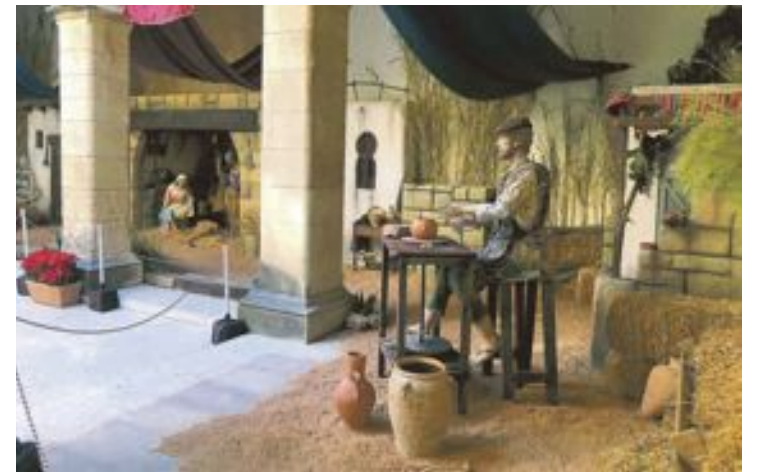
Este año, el Heraldo dejará en varios puntos de Onil los buzones para que todos los niños puedan entregar sus cartas.

Residentes y trabajadores de la Residencia Caseta Sarrió, Presidentes Honoríficos

Ante la delicada situación provocada por la pandemia que especialmente se ha cebado con la Residencia Caseta Sarrió, La

Asociación de Reyes Magos ha querido rendir homenaje tanto a residentes como a trabajadores este año nombrándolos Presidentes Honoríficos.

Como es habitual, la asociación visitará la residencia durante la celebración de las fiestas de Reyes en un entrañable y emotivo encuentro para que puedan entregar sus cartas y recibir sus obsequios.



Art de Foc remodela el nuevo Belén esta Navidad

La Concejalía de Cultura de Onil ha contado este año con el grupo de artistas locales, Arte de Foc para realizar una remodelación en la decoración del Belén, que ya está expuesto en el claustro del Palacio del Marqués de Dos Aguas.

El 24 de diciembre, a las 19:00 horas, se tiene previsto la inauguración del Nacimiento, que se hará sin público presencial. Como ha informado el edil de Cultura Raúl Ferrer, este año “se han hecho unas nuevas estructuras ya que las que había estaban algo deterioradas y eran muy complicadas de poner. Se ha pensado en un sistema de paneles con sujeción trasera que hace más fácil el montaje y desmontaje”, comenta el edil.

Ferrer ha destacado que las piezas de este nacimiento han sido elaboradas por Art de Foc,

“con el objetivo de seguir potenciando el trabajo dentro de la localidad, ya que el gremio de la fiesta está sufriendo mucho esta situación”.

Actos navideños

El día 20 de diciembre, a las 12:00 horas, el auditorio del Centro Cultural acogerá la obra ‘La primera volta al mon’. Una simpática recreación teatral, de la compañía Tragaleguas Teatro, para todos los públicos.

El día 26 se ha programado el concierto de Navidad a cargo CIMO en el parque de los Deportistas Olímpicos, a las 12:00 horas y con aforo limitado.

Al día posterior, el 27, ‘La dolçaina màgica’, de la Colla Bassa La Vila de Biar, actuará en el auditorio del Centro Cultural a las 18:30 horas.

Concierto Navideño a cargo de la Coral Polifónica Cristóbal Pastor el 18 de diciembre

El auditorio de la Casa de Cultura acoge el Concierto Navideño a cargo de la Coral Polifónica Cristóbal Pastor, el viernes 18 de diciembre. El concierto dará comienzo a las 20:00 horas y será obligado reservar previamente llamando al número 679170159. La Coral Polifónica ha decidido este año organizar este espectáculo musical con todas las medidas de seguridad y con aforo limitado.

CONVICO DOS
les desea unas felices fiestas y un próspero año nuevo.
lleno de salud, fuerza y esperanza.



ESPECIAL NAVIDAD 2020

Els Reis Mags de Tibi repartiran els regals casa per casa

Ses majestats acudiran a les cases dels prop de 80 xiquets i xiquetes a entregar-los els joguets

És l'avantatge de viure en un poble xicotet com Tibi, que els Reis Mags podran anar casa per casa repartint als prop de 80 xiquets i xiquetes els regals

que han demanat estes festes.

Així ho ha decidit l'Ajuntament, que ja té preparat el programa de Nadal, on el més destacat enguany és la suspensió de

les danses i el pregó dels Regnats Moro i Cristià. També hi ha canvis en la recepció als patges reials, que es farà ara en el parc de l'Era del Teular, perquè és un

espai més ampli, encara que s'haurà de reservar hora en la Biblioteca i arreplegar el tiquet.

Pel que fa als actes religiosos, la missa del gall s'avança a les

huit de la vesprada i la de fi d'any, a les sis de la vesprada.

L'any nou i el dia de Reis hi haurà dos misses, a les 10:30 i a les 12 hores.



Tallers d'aixames, manualitats i contacontes

L'Ajuntament ha organitzat el tradicional taller i rodà d'aixames, que tindrà lloc el 24 de desembre. El taller es realitzarà a les onze del matí en el passeig de la Santa i la rodà serà a les 19 hores, cadascú en el seu carrer. També s'han organitzat tallers de manualitats el dies 19 i 27 de desembre i un contacontes el dia 2 de gener, al mirador de la Torreta.



Concert de Santa Cecília i Nadal per la S.M La Magdalena

La Societat Musical La Magdalena de Tibi va oferir el diumenge 13 de desembre un concert molt especial, on va unir les celebracions de Santa Cecília i Nadal en una única actuació, a causa de la pandèmia. Amb totes les mesures de seguretat, el concert va tindre lloc en el parc de l'Era del Teular.

Els Reis Mags a Biar entregaran els regals però amb restriccions

Enguany no s'ha organitzat Cavalcada

L'acte més emblemàtic de les festes de Reis Mags a Biar es mantindrà enguany, encara que amb les restriccions que imposa la pandèmia.

Açò vol dir que els xiquets i xiquetes de fins a huit anys d'edat rebran de mans de Ses Majestats els regals. L'Ajuntament, tal com explica l'alcaldes-

sa, Magdalena Martínez, tancarà al públic la plaça de la Constitució i s'ha estipulat una hora per a cada franja d'edat, on els menors, acompanyats d'un adult, podran entrar per a arreplegar el seu regal.

La resta d'actes, com la Cavalcada, s'han suspès per precaució i per a evitar contagis.



Enguany s'ha estipulat una hora per a cada franja d'edat, on els menors, acompanyats d'un adult, podran entrar per a arreplegar el seu regal

Espectacle infantil amb el Circ de Nadal

L'Ajuntament de Biar ha programat per al dissabte 19 de desembre l'espectacle infantil *El circo de la Navidad*, del Circus Imaginarius. És l'any 2022 i el Nadal ha desaparegut. Dreyfus, Shila, i els pallassos Tom i Tim, emprendran un viatge des del Polo Nord al llunyà Orient per a descobrir perquè va desaparèixer el Nadal.

Tindrà lloc a la Casa de Cultura, a les 18 y a les 20 hores, i l'aforament és limitat i amb entrada. Ningú podrà entrar si no té la reserva realitzada.



Deporte

Envía la información de tu equipo, club o logros deportivos personales a:
deportes@escaparedigital.com



Sonia Galera



Moisés Romo



Marina Garrigós



Germán Galera



Equipo Juvenil femenino del CEAM-O

El CEAM-O consigue dos medallas de bronce y tres primeros puestos en el Campeonato de España de Orientación de Badajoz

Escaparate. DEPORTES

El Centre Esportiu Amics de les Muntanyes, en su sección de Orientación, ha cerrado una temporada inmejorable con importantes logros en las últimas pruebas que le permitirá permanecer el próximo año en la categoría de División de Honor.

Del 5 al 7 de diciembre, Jerez de los Caballeros (Badajoz) acogió la última carrera de este año de la competición nacional de orientación a pie individual, y la

primera después del parón a causa de la pandemia, tras varios aplazamientos y cambios de ubicación. Una prueba que consistía en una carrera larga, otra media y un sprint, con una participación muy destacada de los corredores del CEAM-O.

En la carrera extremeña, Marina Garrigós destacó al conseguir dos medallas de bronce en F-18 el cuarto puesto de Sonia Galera en F-14 y tres primeros puestos para Germán Galera en M-16/18.

María Lázaro y Marina Garrigós, campeonas de España en categoría juvenil

María Lázaro y Marina Garrigós se alzaron con el Campeonato de España de Ultrascor Rogaine en categoría juvenil celebrado el pasado 7 de noviembre en la Reserva Natural del Cíjara (Cáceres). En este enclave paisajístico poco conocido se organizó una prueba que se desarrolló por equipos y con siete horas de carrera.

Esta especialidad deportiva

mide la resistencia física, la planificación del trazado y la estrategia de cada equipo.

Campeonato de España de Orientación en Bicicleta de Montaña

Alborea (Albacete) acogió el Campeonato de España de Bicicleta de Montaña en las modalidades de media distancia y larga distancia los pasados 26 y 27 de septiembre. En esta prueba, Moisés Romo Carbonell, en categoría Élite Masculino, se alzó con

un 5º y 7º puesto en las dos pruebas del campeonato. El Centre Esportiu Amics de les Muntanyes ha mostrado su satisfacción por los excelentes resultados conseguidos por los corredores del club que participaron en la prueba manchega.

La carrera, primera de estas características tras el parón provocado por el COVID, convocó a más de 350 deportistas en cada uno de los dos días de competición llegados desde diez comunidades autónomas diferentes.

CICLISMO



El ibense Fernando Vilaplana, entre los mejores en la Copa de España de Ciclocrós 2020

Izan Villaverde. DEPORTES

La pasada semana, Xàtiva y Valencia fueron sedes de la Copa de España de Ciclocrós del presente año, donde participaron tanto deportistas nacionales como internacionales que compartían un mismo objetivo: hacerse con la victoria. Entre

ellos, se encontraba el ibense Fernando Vilaplana Arán, quién a su temprana edad demostró un gran nivel en dicha competición.

El sábado tuvo lugar la primera prueba del torneo, celebrada en la localidad setabense. Pese a tener un gran inicio en la carrera estando entre los 30 primeros, Vilaplana sufrió una caída y un

posterior percance mecánico que le hizo perder varias posiciones, acabando finalmente el número 42 en la clasificación general y el vigesimosegundo en su categoría, Élite-sub 23.

Al día siguiente, Vilaplana se desplazó a la capital del Turia para participar en la última contienda por el título de campeón.

El ibense supo jugar sus cartas de la mejor manera que pudo, repitiendo nuevamente el puesto número 42 en la clasificación general, pero ascendiendo tres puestos en Élite sub-23, alzándose así hasta el decimonoveno lugar.

Tras esta aventura en la Copa de España de Ciclocrós, Fernan-

do Vilaplana Arán ha cogido muy buenas sensaciones para encarar esta próxima temporada, donde tratará de mejorar en el ranking nacional, en el que se encuentra en la decimotercera posición en la categoría sub-23. Sin duda, se esperan grandes acciones de este atleta ibense en sus próximas contiendas.

FÚTBOL

El Rayo volverá a los terrenos de juego después de dos semanas para medirse al CD Enguera

Izan Villaverde. DEPORTES

Esta temporada 2020/2021, marcada principalmente por la incidencia del Covid-19 en el deporte, está siendo desastrosa para la entidad ibense, puesto que esta ya ha visto cómo le han sido aplazados nada más y nada menos que seis partidos. No obstante, este último parón de inactividad al fin ha cesado, y el próximo domingo la UD Rayo Ibense volverá a pisar el césped para tratar de hacerse con los tres puntos ante el CD Enguera, colista de su división.

Hasta la fecha, el club ibense cuenta con tres partidos disputados, estando muy lejos de los 8 que han jugado la UE L'Alcudia y el Castellonense, primeros y segundos clasificados. En esos

encuentros, los de Dani Pina obtuvieron 7 de los 9 puntos disponibles, cosechando dos victorias y un empate a su paso, dejando muy buenas sensaciones, pues se dominó el juego en aquellos partidos. Al otro lado se encuentra el CD Enguera, quien no ha logrado obtener punto alguno en sus 5 partidos disputados, siendo claramente el colista indiscutible del Grupo 4 de la División Preferente.

A priori, el encuentro parece el idóneo para que los jugadores ibenses vuelvan a coger ritmo competitivo, pero el fútbol es un deporte impredecible, y el próximo domingo 20 de diciembre a las 19h puede pasar cualquier cosa sobre el terreno de juego del Estadio Municipal Villa de Enguera.



FÚTBOL SALA

El CFS Futsal Ibi femenino arranca la temporada con derrota en Castalla

CFS CASTALLA 2
CFS FUTSAL IBI 1

Comentario: La preocupante situación sufrida en el municipio ibense con respecto al Covid-19 las pasadas semanas obligó al ayuntamiento local a cerrar las instalaciones deportivas como forma de precaución. Debido a este cierre, el Futsal Ibi femenino no pudo empezar la presente campaña al mismo tiempo que el resto de equipos de su categoría, teniendo un comienzo tardío en la tercera jornada del campeonato liguero, que fue disputado el pasado fin de semana ante el CFS Castalla.

Las ibenses comenzaron el partido con un fuerte hándicap debido a la ausencia de su portera titular. Lucía, jugadora de campo, tuvo que ponerse bajo los tres palos, improvisando en la posición más importante de la defensa. El partido comenzó con una fuerte superioridad del equipo visitante, quien se adelantó



tras una gran jugada colectiva donde Erika, crack ibense convocada con la selección valenciana, abriría la lata en el marcador. No obstante, poco duraría su alegría, ya que el equipo castallense marcaría por partida doble en apenas cinco minutos, siendo ambos goles fruto de sus peligrosos contraataques. A partir de ese momento, el Futsal Ibi crearía todas las oportunidades de gol sin convertir ninguna, finalizando así los primeros 20 minutos.

En la segunda parte la tónica del encuentro fue la misma. Las

ibenses, muy superiores sobre la cancha con una gran lucidez en su juego, siguieron buscando un segundo gol que no llegaba; sin embargo, el pitido final sonó, y las jugadoras del CFS Castalla se hicieron con los 3 puntos pese al gran juego de su rival.

A pesar de la derrota, las sensaciones sobre el terreno de juego han sido muy buenas. El CFS Futsal Ibi Femenino tratará de obtener su primera victoria el próximo fin de semana en el partido correspondiente a la cuarta jornada de su liga.

BALONCESTO

Comienzo agríndice del CB Teixereta Femenino en esta temporada 2020/2021

TEIXERETA 56
CB ASPE 57

Comentario: Tras la reapertura de los pabellones deportivos, llegó el tan ansiado arranque de la presente campaña para el CB Teixereta Femenino, quien tuvo que verse las caras ante un rival fuerte como lo es el CB Aspe.

El arranque del partido demostró el nerviosismo propio del comienzo de la temporada, pues las ibenses no lograron establecer un buen juego, permitiendo así que las aspenses se adelantaran en el marcador con gran facilidad. No obstante, poco a poco las locales fueron metiéndose en el partido, estableciendo un bloque defensivo sólido que les permitió llegar con un resultado de 28-31 en el luminoso al final del segun-

do periodo.

Tras el descanso, las jugadoras del CB Teixereta volvieron a tropezar en la misma piedra, empezando sin tensión y permitiendo así que sus rivales tomaran de nuevo una amplia ventaja de puntos; sin embargo, en el último y decisivo periodo, una fuerte defensa de las ibenses permitió que se decidiera el encuentro en las últimas jugadas, aunque sin éxito. La bocina sonó, y sobre el marcador se reflejó un decisivo 56-57 a favor del CB Aspe.

A pesar del difícil comienzo de la presente campaña, se llegaron a percibir buenas sensaciones en el encuentro, donde las jugadoras ibenses lo dieron todo para tratar de doblegar a su rival. Ahora, desde el CB Teixereta Femenino ya se ejercitan para afrontar su siguiente partido de la temporada 20/21.

Lavadero KM.0

- LIMPIEZA DE VEHÍCULOS Y TAPICERÍA
- RECOGIDA Y ENTREGA A DOMICILIO
- CAMBIO DE ACEITE Y FILTROS
- REPARACIÓN DE TAPICERÍA EN COCHES Y MUEBLES
- ACCESORIOS EN GENERAL
- LAVADO DE MOTOR

LAVADO ARTESANAL

Rafael Alberti, 5 • Ibi
Tels. 96 638 18 58 • 617 146 337

Orto-K Las lentes que actúan mientras duermes para una vista perfecta todo el día

Abierto solo mañanas, y tardes con cita previa

Ibi Optics

sin cirugía sin gafas sin lentillas

Pz. Miguel Servet, 4 (Ibi) • Tl. 96 655 36 90 • 643 145 081 •

IBIMOTOR

www.ibimotorwagen.com

Avd. de la Provincia, 84 - Ibi - 965 553 507 - 626 999 789



Tots els guanyadors del III Concurs de microrelats 'Espanta la por', organitzat pel la Biblioteca de Castalla

Página 10

LIBROS

LA CONSPIRACIÓN DE LOS CONSPIRANOICOS

FELIPE BENÍTEZ REYES

Al hilo de las noticias del día a día, en plena pandemia y al dictado de unos razonamientos alejados lo más posible de la razón, cinco conspiranoicos dan rienda suelta a sus hipótesis y a sus conclusiones exóticas, siempre a la contra de las informaciones oficiales, que ellos consideran falseamientos flagrantes de la realidad. Una novela basada en datos tan reales que hasta parecen pura fantasía. Una sátira desternillante y demoledora del pensamiento alternativo.



LOS MÁS LEÍDOS

Celda de aislamiento.....Albert Woodfox
Otoño.....Ali Smith
Las horas.....Michael Cunningham
El valor desconocido.....Hermann Broch
Atrapa a la liebre.....Lana Bastasic
Librerías consultadas: Miralles, Plumier

LIBRERÍA - PAPELERÍA

Miralles

Colaborador en la crónica literaria
C/. San José, 1 • Tel. 96 555 22 77 • IBI

DISCOS

UNIKORNIO ONCE MILLONES DE VERSOS DESPUÉS DE TI

PABLO LÓPEZ

Unicornio once millones de versos después de ti es el cuarto álbum de Pablo López. Esta es la nueva obra maestra del malagueño concebida con un storytelling de película que cuenta diez historias compuestas y producidas por el propio artista, con avances como Mama no, Mariposa y KLPSO.



En este disco participó la London Metropolitan Orchestra dirigida por Andy Brown desde los estudios Abbey Road.

LOS MÁS OÍDOS

Aviónica.....Antonio Orozco
El último tour del mundo.....Bad Bunny
6.0.....Raphael
Doleré.....Hugo Cobo
Wonder.....Shawn Mendes

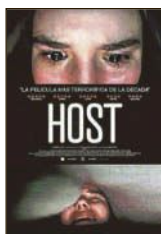


CINE

HOST

ROB SAVAGE

Durante el confinamiento de 2020, seis amigas realizan una sesión de espiritismo por Zoom que las llevará a aterradoras experiencias. Cuando alguien (o algo) más se une a la llamada, empiezan a preguntarse cómo podrán sobrevivir a esa noche. HOST, de Rob Savage, se erige como uno de los títulos claves del terror de un 2020 también terrible. Tras su paso por el Festival de Sitges, con un éxito rotundo, y su premio a Mejor Película en el FANT de Bilbao, HOST ya es un clásico contemporáneo.



EN CARTELERIA

El inconveniente.....Bernabé Rico
The Glorias.....Julie Taymor
Wonder Woman 1984.....Patty Jenkins
Martin Eden.....Pietro Marcello
Oms.....Alfonso Zarauza



El Museo del Juguete de Ibi participa en un documental sobre el cine animado

'Arroyo, alma de animador' ha sido proyectado en el Festival de Cannes

El Museo del Juguete de Ibi participa en el documental *Pérez Arroyo, alma de animador*, una producción dirigida por Carles Palau y Raúl González Monaj, investigador de la Universidad Politécnica de Valencia (UPV), según explican desde el Museo. El pase del documental ha formado parte del Marché du Film Online, del Festival de Cannes 2020, y de la sección Premieres Cinema Jove, en la 35 edición del Festival Internacional de Cine de Valencia.

Joaquín Pérez Arroyo produjo proyectores y películas para el cine de la casa Payá y en 1945 patentó el Monocinema, que utilizaba películas de 9'5 mm. Este sistema fue comercializado por Payá y el precio del proyector era de 15 pesetas y 5 pesetas por cada película. En 1959, Pérez Arroyo produce las últimas películas para otro proyector de



Joaquín Pérez Arroyo produjo proyectores y películas para el cine de la casa Payá y en 1945 patentó el Monocinema, que utilizaba películas de 9'5 mm

Payá, el modelo 730. Se llamaban "películas sin fin" puesto que su comienzo y final estaban unidos, de modo que su reproducción se hacía en bucle.

Todos estos datos y muchos otros forman parte de este interesante documental, aportados por el Museo "gracias a la labor de conservación y divulgación de

conocimientos del Museo Valenciano del Juguete". Más información sobre el documental en <https://www.youtube.com/watch?v=sfezmFeNcjM>



Segundo Ríos Ruiz, director del Jardín Botánico de la Estación Biológica de Torretes, participó en el acto de apertura de la exposición

La colección de setas de las Jornadas Micológicas llega a la sede universitaria

Los hongos; esa otra biodiversidad es la exposición fúngica de las XV Jornadas Micológicas de Ibi, que se expone estos días en la sede universitaria de la Ciudad de Alicante.

La colección itinerante de seta natural encapsulada en resina junto con el resto de materiales que componen la muestra ambulante, puede ser visitada en la sala de exposiciones Miguel Her-

nández de Seu Universitàri Ciutat d'Alacant, en la avenida Ramón y Cajal 4, hasta el próximo 21 de diciembre.

Segundo Ríos Ruiz, director del Jardín Botánico de la Estación Biológica de Torretes, en representación de las Jornadas Micológicas de la Asociación Micológica Alicantina (ASOMA), participó en el acto de apertura de la exposición.



En el concurso FotoApiculturaCalier

Premio fotográfico para el ibense Emilio Mariel

El fotógrafo ibense ha ganado el premio en la Categoría Especial del concurso de fotografía FotoApiculturacalier 2020, con la imagen titulada 'Coooperantes'. Calier, es una empresa del Grupo Indukern dedicada a la salud y el bienestar animal. El

objetivo del concurso es premiar las mejores imágenes de la Apis mellifera ibérica, comunmente conocida como la abeja española o la abeja ibérica; una subespecie de la Península Ibérica.

El premio consiste en un trípode Manfrotto.

ESCAPARATE A su Servicio

GUÍA DE PROFESIONALES - COMPRA - VENTA - INTERCAMBIO - TRABAJO - CONTACTOS

TELÉFONOS DE INTERÉS

BIAR	
AMBULANCIA	96 580 30 68
AYUNTAMIENTO	96 581 03 74
BOMBEROS	112
CENTRO DE SALUD	96 581 11 65
CORREOS	96 581 11 66
CRUZ ROJA	96 581 08 10
FARMACIA	96 580 20 12
GUARDIA CIVIL	96 581 01 70
OFICINA DE TURISMO	96 580 03 87
PRACTICANTES BIAR	96 581 11 77
POLICIA LOCAL	96 581 06 84
POLICIA LOCAL	96 581 13 60

CASTALLA	
AYUNTAMIENTO	96 656 08 10
BOMBEROS	112
C. DE SALUD 1 CITA PREVIA	96 652 87 00
CENTRO DE SALUD 2	96 652 86 50
C. DE PLANIF. FAMILIAR	96 655 46 47
C. SOCIAL POLIVALENTE	96 655 09 34
C. CULTURAL DE LA VILLA	96 655 46 50
MUSEO DEL JUGUETE	96 655 02 26
MUSEO DE LA BIODIVERSIDAD	96 655 31 68
CORREOS	96 655 23 90
CRUZ ROJA URGENCIAS	96 655 22 21
ESCAPARATE	96 655 20 38
GUARDIA CIVIL	96 655 35 21
OFICINA DE EMPLEO	96 655 33 82
PARADA DE TAXIS	96 655 42 19
POLICIA LOCAL	96 655 00 78
RADIO IBI	96 655 31 81
SERVICIOS SOCIALES	96 655 46 11
AMBULANCIA SVB	112

IBI	
AYUNTAMIENTO	96 655 24 50
BOMBEROS	112
C. DE SALUD 1 CITA PREVIA	96 652 87 00
CENTRO DE SALUD 2	96 652 86 50
C. DE PLANIF. FAMILIAR	96 655 46 47
C. SOCIAL POLIVALENTE	96 655 09 34
C. CULTURAL DE LA VILLA	96 655 46 50
MUSEO DEL JUGUETE	96 655 02 26
MUSEO DE LA BIODIVERSIDAD	96 655 31 68
CORREOS	96 655 23 90
CRUZ ROJA URGENCIAS	96 655 22 21
ESCAPARATE	96 655 20 38
GUARDIA CIVIL	96 655 35 21
OFICINA DE EMPLEO	96 655 33 82
PARADA DE TAXIS	96 655 42 19
POLICIA LOCAL	96 655 00 78
RADIO IBI	96 655 31 81
SERVICIOS SOCIALES	96 655 46 11
AMBULANCIA SVB	112

ONIL	
AYUNTAMIENTO	96-654 4745
BOMBEROS	112
C. CULTURAL DE LA VILLA	96 655 73 05
CENTRO DE SALUD	96 655 76 29
CORREOS CAJA POSTAL	96 656 49 93
GUARDIA CIVIL	96 656 40 10
LA FRESCA FM RADIO	96 656 53 53
POLICIA LOCAL	96 656 40 01

FARMACIAS DE GUARDIA IBI

VIERNES 18	LDA. MÓNICA COLOMA Avda. La Paz, 41
SÁBADO 26	LDA. PILAR PAYÁ FERRÁNDIZ Avda. La Paz, 2
SÁBADO 19	LDA. JULIA ROMERO VILLA C/ Constitución, 15
DOMINGO 27	LDA. M ^{te} DEL MAR BONMATÍ GÓMEZ C/ Jaime I, 5
DOMINGO 20	LDO. J. PELEGRÍN CARCELÉN Avda. Miguel Hernández, 37
LUNES 28	LDA. INMACULADA JIMÉNEZ C/ Médico Anguiz, 2
LUNES 21	LDA. ISABEL BONILLO C/ Les Eres, 71
MARTES 29	LDO. DIEGO MARTÍNEZ-GUINEA C/ Mayor, 31
MARTES 22	
MIÉRCOLES 30	
MIÉRCOLES 23	
JUEVES 31	
JUEVES 24	
VIERNES 25	

Farmacias Castalla
Francisca Miralles -Av. de Onil, 58-60, del 14 al 20
Lda. Eva Alonso -Tr. Q. Camins, 12-, del 21 al 27
Ldo. F. Blas Carrillo -Convento, 18-, del 28 al 3
Lda. Carmen Márquez -Constitución, 71-, del 4 al 10

Farmacias Onil
Lda. Ángela Martí -El Portal, 11-, del 14 al 20
Lda. Inmaculada Gimeno -Av. de la Paz, 36, del 21 al 27
Ldo. Andrés M^{te} Asensio -Constitución, 17-, del 28 al 3

Biar firma un convenio con APADIS de cerca de 1.700 euros

La cantidad sufragará la compra de un televisor y 28 sillas para el centro ocupacional

El Ayuntamiento de Biar y la Asociación para la Atención de las Personas con Discapacidad Intelectual de Villena y Comarca (APADIS) han firmado un convenio para apoyar a la asociación en su labor social. En total, Biar aporta cerca de 1.700 euros para facilitar la atención de sus usuarios.

El acuerdo ya se ha hecho efectivo con la compra de un

televisor y 28 sillas para el centro ocupacional. La asociación sociosanitaria lanzó una llamada de socorro para acondicionar un mayor número de salas en el centro y así luchar contra la pandemia intentando mantener la distancia social entre sus usuarios y el Ayuntamiento de Biar respondió a la petición con la compra de los enseres que precisaba APADIS.



El presidente Asociación de Padres del taller ocupacional y residencia Apadis Villena, Daniel Sánchez, junto a la alcaldesa, Magdalena Martínez

EL TIEMPO

	VIERNES 18 dic	SÁBADO 19 dic	DOMINGO 20 dic	LUNES 21 dic	MARTES 22 dic	MIÉRCOLES 23 dic	JUEVES 24 dic
	14° 5°	14° 6°	13° 6°	14° 5°	16° 8°	16° 9°	14° 8°
06:00	6°	7°	7°	5°	11°	10°	9°
14:00	14°	14°	13°	14°	16°	16°	14°
20:00	8°	9°	7°	9°	10°	10°	8°
Lluvia	0 mm	0.1 mm	0.2 mm	0 mm	0 mm	0 mm	0 mm
Viento	5 km/h	7 km/h	15 km/h	11 km/h	6 km/h	13 km/h	7 km/h

SUDOKU

	8	3	7			4		9
4		7			9			
	5	9		8		2		
6		4						8
	7	8	3			6		
	3			7	8			4
	2				5			
8	4			3				6
					7			2

MIÉRCOLES
Día del Cliente
EN DOMICILIO

6.50 Pizza o pasta
postre o bebida

PastaMania
96 555 40 83

Limpiezas GARVI s.l.

una solución para cada necesidad

- Contratos de Mantenimiento
- Centros Oficiales
- Calefones
- Oficinas
- Limpieza de Circulantes
- Pachados
- Conservación de Redes de Alcantarillado y Tuberías
- Extracción de Fosas sépticas y Pozos Negros
- Servicios Especiales de Pulidos y Aborillados

Pol. Ind. L'Alfaç II • C/ Cuenca, 32 • IBI
Tels. 96 655 17 26 - 96 655 17 27
Móvil: 610 419 655 • Fax: 96 655 17 27

mi Sabores
GOLOSINAS... Pan, Bollería, Pastelería, Helados, Bebidas

Ibi
Doctor Ferrán 1
Enfrente Plaza Sanchis Banús
602 240 018

Castalla
República Argentina, 39
865 799 263

nuestros profesionales
www.escaparatadigital.com

Guía a su servicio

para aparecer en esta sección:
Tel. 96 655 20 28
comercial@escaparatadigital.com

Alimentación

Mil Sabores.- Golosinas, panadería, bollería, pastelería, helados y bebidas. C/ Dr. Ferrán, 1 Ibi. **Tel. 602 240 018** Avda. República Argentina, 39 Castalla. **Tel. 865 799 263**

Artes Gráficas

Gráficas Crisval.- Folletos, catálogos, impresos. C/ Sevilla, 33, Ibi. **Tel. 96 555 47 84**

Asesorías Contabilidad

Asesoría Salfe.- Fiscal-Laboral-Contable. Tramitación autoliquidación del impuesto sobre sucesiones. Reyes Católicos, 12 Ibi. **Tel. 96 555 43 54. Fax 96 655 24 30**

Fleonil.- Asesoría integral de empresas: Fiscal, laboral, empresarial y financiero. Av. Constitución, 27 - 2º Dcha. Onil **Tel. 96 655 78 79**
Fax: 96 556 47 93

Bares-Rtes.

El Picaor.- Especialidades, Lomo ibérico, Jamón de jabugo, arroz a banda, Ctra. Ibi-Castalla, Km 1 Ibi **Tel. 96 555 35 43**

Erre que erre.- Gastrobar. C/ Amado Brotons, 11 Ibi. **Tel. 966 33 60 46**

La barra del Erre.- Bar. C/ Empedrat, 18 Ibi. **Tel. 865 521 256**

L'ermita d'Oria.- Cervecería cafetería. Plaza de la Foia, 5 Ibi. **Tel. 661 821 067**

Nou Sambori.- Cervecería, cafetería, bar. Tapas caseras de elaboración propia. Terraza todo el año. Av. de la Paz, 11 Onil. **Tel. 965 037 667 - 687 663 461**

Restaurante Continental.- Cocina de producto, menú diario, carnes y mariscos de primera. Av. Juan Carlos I, 47, Ibi. **Tel. 603 574 165**

Restaurante Serafines.-

Comida típica de la zona a la carta. Subida San Pascual, s/n Ibi. **Tel. 96 655 40 91**

Salones Tuareg - Els Molins

Hostelería.- Desayunos y cenas, todo tipo de celebraciones. Carrer Les Eres, 75 Ibi. **Tel. 647 697 329**

Belleza

Begoña Estilistas.- Peluquería, Estética, Maquillaje, Láser, Caracterización, Micro-pigmentación, Fotodepilación... C/ Murillo, 11 Ibi. **Tel. 966 551 440.** Av. de la Provincia, 2 Ibi. **Tel. 966 554 068.** El Camí, 59 Alcoy. **Tel. 965 545 808.**

Cafeterías-Pubs

Cafetería d'Azorín.- Tu lugar de encuentro. Sólo buen café. Avda Juan Carlos I, 31 Ibi.

Carpinterías

Carpintería de aluminio Castelló.- Puertas y ventanas sin obra. Mamparas de baño, presupuestos sin compromiso. Avda. Azorín, 23 Ibi. **Tel. Fax: 96 655 17 38**

Centros Comerciales

AMAT.- Establecimientos Amat Centro. Constitución, 9 y 10 Ibi. **Tels. 96 555 24 38 - 96 555 23 73**

Clínicas Dentales

Clínicas Linea Dental.- Tu sonrisa es nuestro compromiso. Doctor César G. Rubio Facelli. Av. Juan Carlos I, 56, 1º Ibi. **Tel. 96 633 13 51.** Av. de la Paz, 8, 1º Onil. **Tel. 96 655 78 87.**

Fabían López Clínica Dental.- Calidad y confianza (ya no es un secreto). www.clinicadentalfabianlopez.com. Av. Juan Carlos I, 39 Ibi. **Tel. 96 655 11 41.**

Cocinas

EHL.- mobiliario de cocina de fabricación alemana, electrodomésticos, accesorios, diseño y gestión de reformas Constitución, 17 Ibi. **Tel. 96 555 12 81**

Construcción

Sola decoración.- Todo para la construcción. Serv. de grúa, transportes y contenedores. Cocinas y baños. Decoración interiores. Av. Azorín, s/n Ibi **Tel-Fax: 96 555 13 56**

Desatascos

Desatascos Les Hortes.- Servicios 24 horas desatascos y fontanería. **Tel. 637 537 862**

Deportes

Sport Tono Inter Sport.- Todo en ropa deportiva y complementos para la práctica de tu deporte favorito. Pol. La Marjal, C/ Tramuntana, 13 Onil. **Tel. 96 556 44 71.** C/ Convento, 21 Castalla. **Tel. 96 556 08 55.** C/ 9 d'octubre, 1 Ibi.

Electricidad

Tello Electricidad, c.b.- Domótica, automatismos, electricidad industrial, TV-TDT-sonido. Av. de la Provincia 2-D Ibi **Tel. 96 555 07 17.**

Electrodomésticos

Ibitel.- Electrodomésticos, telefonía móvil, audio-video. Avda. Juan Carlos I Ibi. **Tel. 96 555 46 67**

Radio Amorós.- Electrodomésticos, Hi-Fi, TV, video, informática, aire acondicionado, servicio técnico propio. Constitución, 17 Ibi. **Tel. 96 555 12 81**

Floristerías

MiroMar Floristería.- Una flor en el momento y lugar que tú desees. El Salvador, 9 Ibi. **Tel. 96 655 19 96**

Nuestros profesionales, cuestión de confianza



ARTES GRÁFICAS CONTABILIDAD FONTANERÍAS
CARPINTERÍAS CRISTALERÍAS CAFETERÍAS MODA
CONSTRUCCIÓN LIBRERÍAS ÓPTICAS LIMPIEZA
INFORMÁTICA FOTOGRAFÍA MOTOR TINTORERÍAS
Y MÁS, MUCHO MÁS

Nuestros profesionales también en:
www.escaparatadigital.com

Fontanerías

Montacal.- Calefacción, aire acondicionado, fontanería, gas, piscinas, riegos, mantenimiento industrial, redes contraincendios. San Pascual, 20 Ibi. **Tel. 96 555 24 74**

Fotografía

Inma Juan.- Estudio fotográfico. Reportajes de eventos sociales y fotografía de producto y arquitectura. Avda. Constitución, 37 Onil. **Tel. 96 556 48 57**

La Fototeca.- Fotografía y videografía. Reportajes eventos sociales y revelado online. C/ Joan Beneyto, 4 Castalla. **Tel. 657 980422**

Verdú.- Estudi Fotogràfic. Av. de la Paz, 17 Onil. **Tel. 96 655 76 77**

Manolo Fotógrafo.- Fotografía creativa. Manuel Iváñez. Tibi, 6 Ibi **Tel. 96 655 07 16**

Raúl Fuster Fuster.- Estudi Fotogràfic. Azorín, 2 Castalla. **Tel. 96 656 05 99**

Ruiz Fotografía.- Estudio fotográfico. Reportajes de eventos. C/ Tibi, 8, Ibi, Ali-cante **Tel. 965 55 14 25**

Salva Asensi.- Fotógrafo de eventos. Sierra de Mariola, 11 Onil. **Tel. 685 603 590**

Gimnasios

EnerGym.- Gimnasia de mantenimiento, karate infantil y adultos, aerobio, fitness, spinning, yoga, pilates, etc... Jove-lanos, 1 Ibi. **96 655 12 60**

Inmobiliarias

Guillem Agencia Inmobiliaria.- Ibi. **Tel. 688 983 366.**

Inmobiliaria Rojas.- Precios irresistibles. Av. Juan Carlos I, 63 Ibi. **Tel. 616 015 392**
www.inmobiliariarojas.es

Internet

Escape Network.- Desarrollamos proyectos de internet personalizados para empresas. www.grupoescape.com **Tel. 96 555 37 56**

Marucom.- Internet rural. Casas, casas de campo,

pymes. Soluciones económicas, rápidas y eficientes. C/ Alcalde Juan Rico, 7 Castalla. **Tel. 96 556 21 46 - 639 124 519**

Joyerías

Estilor Joyeros.- Taller de reparación y fabricación propia. Avda. de la Paz, 20 Ibi. **96 655 24 49.** Sta. Rosa, 6 Alcoy. **96 652 13 04.** Carrefour (Petrel). **96 537 75 02**

Javi's Joyeros.- Pablo Sorozábal, 10 Ibi. **Tel. 96 655 20 18**

Libros-Papel

Avenida.- Librería-papelería 'Nines'. C/ Pared del Real, 6 Onil. **Tel. 96 556 47 40**

Papelería librería Miralles.- C/ San José, 1. Ibi **Tel. 96 555 22 77**

Plumier.- Librería, papelería. Constitución, 6 AC, Ibi. **Tel. 96 555 05 16**

Limpieza

Limpiezas Garvi.- Limpieza de alcantarillado, tuberías, fosas sépticas. Naves industriales. C/Cuenca, 32 Ibi. **Tel. 96 655 17 27**

Mármoles

Ibimármol S.L.- 'En Ibi, desde 1973 dando forma a su imaginación en trabajos de piedras, mármoles, granitos y silestone'. Av. Valencia, 35 Ibi. **Tel. 96 555 16 29**

Moda

Dardo.- Moda Hombre. En Onil, C/Biar, 12 **96 556 51 20.** En Castalla, C/Rey Don Jaime, 15 **96 656 04 32.** En Ibi, C/2 de Mayo, 3 **96 655 28 73**

Motor

Ibimotor-Wagen.- Especializados en mecánica en general, chapa y pintura. Av. de la Provincia, 84 Ibi. **Tel. 96 555 35 07 - 626 999 789**

Lavadero Km 0.- Limpieza de

vehículos y tapicería, lavado de motor, accesorios en general, cambio de aceite y filtros, reparación de tapicería. Recogida y entrega a domicilio. Rafael Alberti, 5 Ibi. **96 638 18 58 - 617 146 337**

Talleres Gis-Ver.- Venta de vehículos nuevos y de ocasión, mecánica y electricidad, chapa y pintura, neumáticos, seguros y alquiler de coches. Av. de la Provincia, 7 Ibi. **Tel. 96 555 02 65 - 96 555 00 26**

Xirau.- Mecánica, neumáticos, chapa, pintura, vehículos de ocasión y seguros. C/ León, 3, nave 2 Ibi. **Tel. 96 555 34 17**

Muebles

Duet.- Cocinas, armarios, vestidores, panelaciones, puertas, portones, tarima, parquet, baños, reformas, interiorismo, diseños 3D. www.duetsoluciones.es C/Lepanto, 13 Castalla. **Tel. 96 556 10 06.**

Ideas Mobiliario.- Instalaciones, amueblamientos integrales. Miguel de Cervantes, 17 Ibi. **Tel. 96 655 35 56**

Tengo Mueble.- Visitenos y aproveche nuestras ofertas. Av. Juan Carlos I, 35 Ibi. **Tel. 965 038 363**

Ópticas

Ibi Óptics.- Óptico optometrista, audiología, contactología. Plaça Miguel Servet, 4 Ibi. **Tel. 96 655 36 90**

Pizzerías

Pizzería PastaManía.- Rte. Brasería. Servicio a domicilio. Avda. Juan Carlos I, 97. Ibi. **Tel. 96 555 40 83**

Promotores

Construcciones Viro.- Promueve viviendas con garage, trastero y local con parque infantil privado, (EEE 'B'), Ramon y Cajal, 2, Ibi. **Tel. 96 555 02 71**

Publicidad

DAOS Publicitat, S.L.- Artículos de publicidad, ropa laboral y de seguridad. Castalla. **Tel. 966 560 231**

Seguridad

Intruder Alarm Systems.- Instalación y mantenimiento. Sistema de Alarma. D.G.P. Nº 3963. P. I. l'Alfà III C/ Zamora, 11 Ibi. **Tel. 966 555 086.**

Seguros

Josep Asegurances.- 'Por lo que más quiera, asegúrese'. C/ Alfonso VI, 2 AC Ibi. **Tel. 96 555 48 42**

Televisión

Intercomarcal Televisión.- Pza. Casinos, 18 Castalla. **Tel. 96 656 10 89 Fax: 96 556 15 92**

Movitel.- Televisión por cable. C/ Fermin Bernabeu, 3 Castalla. **Tel. 96 656 06 07 Fax: 96 556 12 76**

Tintorerías

Tintorería Domingo.- Lavandería, limpieza en seco. Profesionales en toda clase de pieles, alfombras, mantas, edredones. Murillo, 19 Ibi **Tel. 96 655 05 41**

Transportes

Ibitrans.- Servicio Nacional e Internacional de Transportes. Cuenca, 11 Ibi **Tel. 96 555 13 01 Fax: 96 655 01 69**

Viajes

Ibiviajes.- Somos especialistas en cruceros. Consulta nuestras ofertas con las mejores compañías. Av. de la Paz, 18 Ibi. **Tel. 96 655 41 42**

Zapaterías

Calzados Cristi.- Con toda la moda de la temporada. Av. Juan Carlos I, 49 y C/ Jijona, 3 Ibi. **Tel. 96 555 08 35**

radio bi
107.7 FM
Tel 96 555 31 81 fax 96 555 34 48 info@radioibi.com

KIOSCO MONTILLA desde 1967
Mercado Central - Puesto nº 1 - IBI
Tel.: 96 655 20 78

ESCAPARATE
¿Aún no te anuncias con nosotros?
Infórmate en:
96 655 20 38 - 616 206 625

onda 15
106,0 FM
Uniendo comarcas
Carrer Mig, 24 • Castalla
Tels. 96 556 06 01 - 865 522 453

La Fresca FM
¡Estamos de moda!
TEL. 96 556 53 53

ESTANCO DULZURA
TABACO, CAVA, QUINIELAS Y REVISTAS, ARTÍCULOS DE REGALO, PAPELERÍA
C/ COMUNEROS DE CASTILLA, 2
IBI 03440
ALICANTE
T:395 330 886

Quiosco Les Eres, 27
Tel 96 655 13 67 • C/Les Eres, 27 • 03440 IBI
Prensa • Revistas • Quinielas

también en la web

Anuncios gratuitos*

www.escaparatadigital.com

INMUEBLES

Inmobiliaria La Foia necesita viviendas en venta y alquiler para atender demandas de clientes. Tel. 96 655 27 05.



Inmobiliaria Rojas: Ibi, Planta baja con 90 metros, 2 dormitorios, comedor, cocina, baño, garaje y patio 30 metros, 41.000€. Tel. 616 015 392.

Inmobiliaria Rojas: Ibi, Pisos nuevos a estrenar con garaje en el centro de Ibi situados en Plaza Libertad, 100 metros, 3 dormitorios, 90.000€ Tel. 616 015 392.

Inmobiliaria Rojas: Ibi, Piso 90 metros situado en Giravella, 3 dormitorios, comedor, cocina con galería, incluye garaje , vistas al parque , 73.000€ Tel. 616 015 392.

Inmobiliaria Rojas: Ibi, Pisos de Obra nueva desde 117 metros, 3 dormitorios, 2 baños en zona centro de Ibi desde 117.000€ ULTIMAS VIVIENDAS. Tel. 616 015 392.



Inmobiliaria Guillem: INFORMA que se necesitan viviendas en alquiler para atender demandas de clientes. Tel. 688 98 33 66.

Inmobiliaria Guillem: Se vende piso 1º en Calle Castalla de Ibi con 112 m², 4 dormitorios, 35 m² de salón, patio de luces con terraza grande y lavadero, balcón, 2 baños, ventanales de aluminio, buenas vistas. ¡¡¡Todo por solo 52.500€!!! Tel. 688 98 33 66.

Inmobiliaria Guillem: AHORA TAMBIÉN ALQUILER CON OPCIÓN A COMPRA. Se vende reformada casa de pueblo en el barrio de les Costeretes de Ibi, con 4 plantas, baño y cocina reformados, 5 habitaciones, amueblado 3 buhardillas, hayar de leña, terraza exterior en fachada de 25m2. Todo por solo 57.000€¡¡¡AHORA 42.500€!!! Tel. 688 98 33 66.

Inmobiliaria Guillem: AHORA TAMBIÉN ALQUILER CON OPCIÓN A COMPRA. Se vende CASA ESQUINA zona Dulzura en Ibi frente parque del Dragón, de dos plantas, con 125m² aprox, planta baja garaje y baño planta primera, dos habitaciones, baño, cocina con despensa, terraza, salón comedor ¡¡¡TODO POR SOLO 59.000€!!! Tel. 688 98 33 66.

Inmobiliaria Guillem: BAJADA DE PRECIO ¡¡¡¡AHORA 150.000€!!! Chalet en Terol de 272m² todo nuevo, garaje, salón de 35 m², terraza, 3 habitaciones, todo nuevo, cocina , 2 baños, 1 aseo, chimenea, barbacoa, gran sótano de 136m², luz y agua , listo para entrar, jardín, vallado, aire acondicionado, etc. ANTES 165.000€ ¡¡¡¡INFORMESE!!! Tel. 688 98 33 66.

Alquilo o vendo LOCAL COMERCIAL de 130 m², céntrico, preparado para academia de enseñanza, salón de estética, gimnasio u otras actividades. Tel. 699 923 999.

Busco piso en alquiler, amueblado y soleado. Tel. 651 023 640.

Busco piso en alquiler, económico. Soy una persona muy responsable. Tel. 642 379 949.

Busco piso pequeño o habitación, para alquilar. Tel. 643 924 934.

Se vende carnicería en el ¡¡¡MERCADO CENTRAL!!! Por jubilación, con muy buena clientela. Interesados llamar al: 616 403 028 - 685 199 177.

Busco habitación en Onil, Ibi, Castalla, preferiblemente casa de campo. Tel. 605 573 171.

Vendo terreno rústico común (21.662m²) con casa-almacén de 210m² (escriturado pero sin terminar) en Onil, zona 'La Cova'. Está a 3 km. del casco urbano, próximo a la CV-802. Calle asfaltada por un lado, y de tierra por el otro. Vistas panorámicas. Sol todo el día. Todo el bancal plantado de almendros y algunos olivos e higueras. Ideal para vivir todo el año. El agua está a 30 m. de profundidad (coste pozo=3.000€). Se pueden segregar 10.000 m² y construir otra edificación de 600m² en 3 alturas (sótano, planta baja y 1º). Todo legalizado y escriturado. 100.000€ Tel. 656 442 666.

SE PRASPASA CERVECERÍA-Cafetería por enfermedad y prejubilación, todo montado e ingresos demostrables, precio muy interesante, estaría un mes o dos meses ayudando al que se lo quede. Tel. 687 663 461.

Traspaso bar-restaurant en Onil funcionando. Urgente problemas familiares. Local 400 mts. Bien ubicado, equipado y climatizado. Salón 50 comensales + terraza 25 comensales (ampliable) y reservado 80 comensales. Despensa y almacén gran capacidad. Moto de reparto. 30.000€(negociables) Imprescindible ver el local para negociar. Tel. 619 801 288.

Se busca chica/o para compartir piso en Ibi. Tel. 642 421 990.

Se alquila bar-cafetería en Ibi. En pleno funcionamiento y con muy buena clientela. Tel. 610 341 828.

Se vende plaza de garaje en Castalla, calle Blasco Ibañez, 12. Ubicada en primera planta, fácil aparcamiento. Cabe un vehículo grande y una moto. Precio: 7.500€(negociables). Tel. y whatsapp 653 218 882 (Andrés). andresruisan@gmail.com

MOTOR

Vendo patinete eléctrico Mywigo, a estrenar. Precio 60€ Tel. 639 755 817.

Necesito coche preparado para minúsvalido, donado o muy barato. Tel. 633 199 175.

Vendo Kia Río 1.3 gasolina, ITV pasada, revisión hecha, estado nuevo, por 6.900€ Tel. 609 680 911.

Vendo Moto Gilera Nexus 125cc con 21.000 km, recién revisada con cambio de rodillos nuevos, ruedas y aceite, ideal para circular en ciudad, precio 1.300€negociables, del año 2009, muy bien cuidada y siempre duerme en cochera. Tel. 676 896 611.

Vendo remolque. Precio a convenir. Tel. 686 183 431.

EMPLEO

OFERTAS:

IMPORTMETAL S.A. Distribución de herramienta de corte necesita: Agente Multicartera zona Alicante. Experiencia comercial y/o herramienta. Condiciones a convenir. email: lgarizar@importmetal.com

Se necesita camarero/a para cervecería cafetería en Onil, interesados llamar al 687 663 461.

Se necesita camarero/a joven, con experiencia, para trabajar en bar restaurante de Ibi. Jornada completa. Mandar CV a lasolanademurphy@gmail.com.

Se necesita cocinero/a y jefe de sala para restaurante en Onil, con buena clientela y capacidad para 180 comensales. Tel. 676 541 223.

EMPRESA DE IBI necesita MATRICERO-AJUSTADOR CON EXPERIENCIA. Contacto: 630 038 604.

Se necesita ayudante de cocina para restaurante en Tibi. Todo el año. Con coche propio. Tel. 687 574 056.

Empresa de Ibi necesita personal para cubrir puestos de: oficial de 1ª matricero-ajustador y oficial de 1ª técnico de control numérico.Tel. 630 038 604.

Se necesita fontanero con experiencia. Interesados llamar al teléfono 695 479 627.

Empresa de hostelería en Ibi busca personal para trabajo de camarero/a. Interesados enviar curriculum a: bartender.ibense@gmail.com.

Se necesitan operarias para tareas de producción, trabajo todo el año con contrato laboral. Interesadas enviar curriculum vitae a curriculummaxi@gmail.com

DEMANDAS:

Busco trabajo para cuidar personas mayores, dependientes, discapacitados, niños. Noches, días, fines de semana y festivos. Tengo 46 años y mucha experiencia. Muy responsable y trabajadora. Dentro o fuera de Ibi. Tengo coche propio. Tel. 651 830 073.

Se ofrece señora para cuidado de personas mayores y niños. Horario flexible. Interna o por horas. Con mucha experiencia y buenas referencias. Tel. 672 541 357.

Se ofrece chica con experiencia para el cuidado de ancianos. Interna o por horas. Disponibilidad inmediata. Tel. 625 459 774.

Busco trabajo de limpieza, recepcionista o atención al cliente. Tel. 611 044 392.

Diseñador industrial busca trabajo, con conocimiento de control numérico CNC, inglés atención al cliente, etc. Tel. 75 48 32 16 81.

Busco trabajo de interna, tengo experiencia en el cuidado de personas mayores. Tel. 666 817 520.

Busco trabajo para el cuidado de personas mayores, interna o externa, o por horas; tengo mucha experiencia. También para trabajos de limpieza. Tel. 643 956 645.

Señora se ofrece para cuidar personas mayores y para trabajos de limpieza. Interna o externa. Tel. 651 023 640.

Busco trabajo cuidando personas mayores, por horas, por días o de interna, con recomendaciones y experiencia. También hago limpieza por horas. Tel. 663 596 927.

Busco trabajo para limpieza, cuidar personas mayores, cocina, bar,... Tel. 643 925 186.

Señora responsable y trabajadora, se ofrece para limpiar casas por horas o cuidado de personas mayores, bien por horas o como prefieran. Disponibilidad de horarios. Tel. 628 031 465.

Busco trabajo cuidando de personas mayores así sea de medio tiempo o por horas y también de limpieza, en Ibi. Tel. 632 456 990.

Busco trabajo limpieza de hogar, cuidado de personas mayores. Cuento con experiencia. Tel. 651 549 835 (Estefanía).

Busco trabajo como acompañante-cuidadora de personas mayores y niños, aseo de pisos... Tel. 632 055 073 (Marleny).

Se ofrece señora responsable, con muchos años de experiencia y muy buenas referencias para el cuidado de personas mayores. Por horas, a tiempo completo o por las noches. Incorporación inmediata. Tel. 642 740 920.

Señora con experiencia, limpieza de casas y cuidado de personas mayores. Interna o externa. Trabajo por horas. Tel. 633 650 480.

Persona adulta con experiencia y buenas referencias busca empleo. Tel. 634 882 314 - 666 813 412.

Matrimonio sin carga familiar se ofrece para guardeses en zona rural y trabajos agrícolas. Es de urgencia, para cubrir necesidades básicas. Con experiencia, ambos de 37 años y muchas ganas de trabajar. Tel. 667 022 453. yanramello@gmail.com

Mujer responsable y trabajadora busca trabajo para limpieza por horas, cuidado de niños y personas mayores, empresas, montaje, apta para cualquier trabajo. Tel. 640 058 630.

***Todos los anuncios de compra-venta entre particulares son gratuitos excepto Sección Inmobiliaria y Motor: 10 €(20 palabras)**

Envía este cupón a: **ESCAPARATE, Av. Juan Carlos I, 63, entlo. IBI** o por correo electrónico a: escapate@escaparatadigital.com

ANUNCIOS GRATUITOS — CLASIFICADOS

Nombre
Tel.
Texto
.....
.....
.....

Persona responsable busco trabajo como peón o ayudante de construcción. Disponibilidad inmediata. Tel. 623 340 930.

Chico busca trabajo como camarero, ayudante de cocina, fábrica o cuidado de personas. Con experiencia. Incorporación inmediata. Tel. 612 565 575.

Mujer busca trabajo para limpieza o cuidado de niños y personas mayores. Con experiencia. Por horas o media jornada. Disponibilidad inmediata. Tel. 694 508 263.

Se ofrece chica para el cuidado de personas mayores,

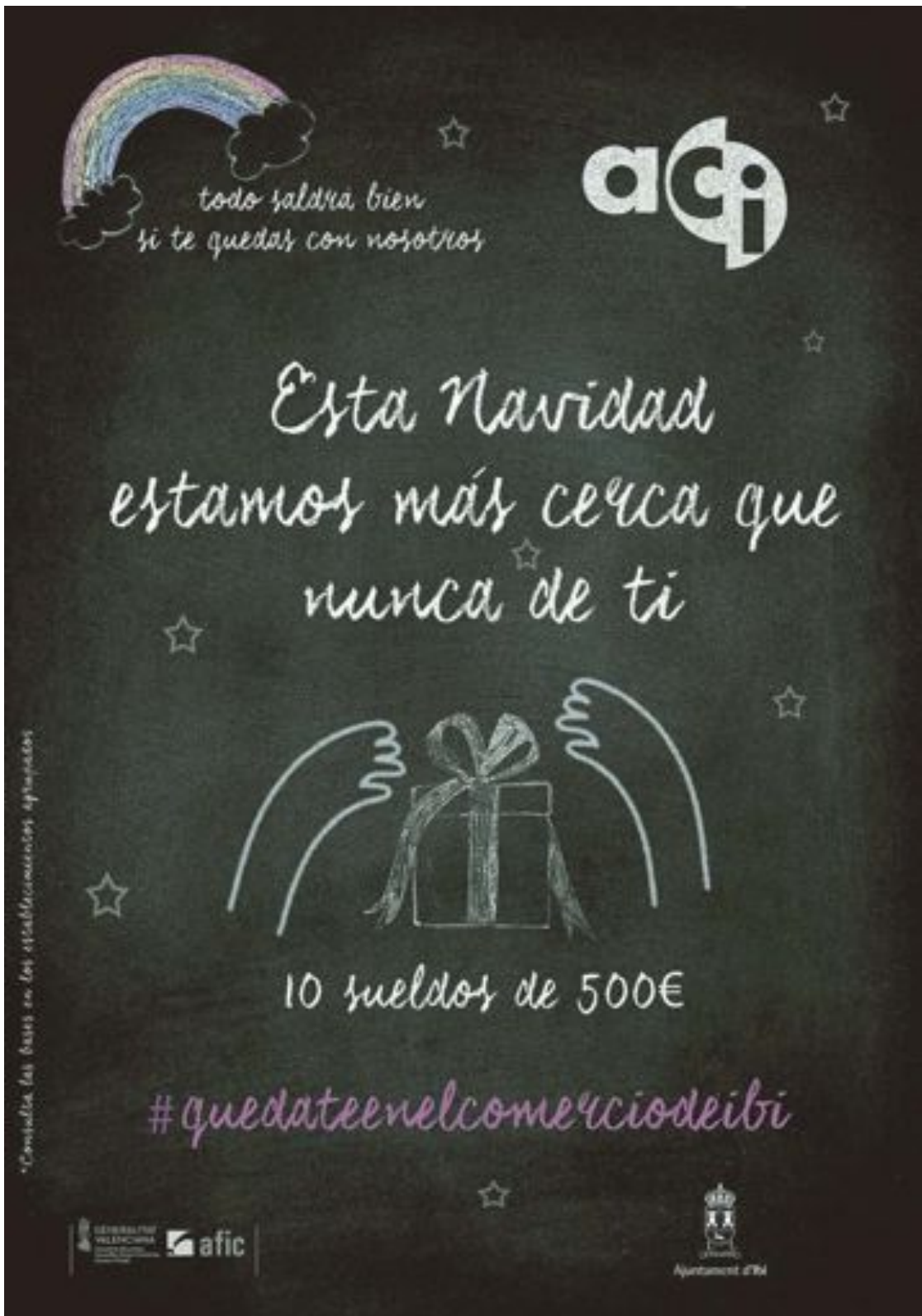
limpieza. Por horas. Tel. 651 332 952.

Se ofrece señora para cuidado de personas mayores y niños, o interna. Tel. 634 385 004.

Se ofrece señora para cuidado de personas mayores, a horas o fines de semana. Tel. 651 519 223.

Se ofrece chico para trabajar de fontanero o electricista. Tel. 643 924 934.

Chico busca trabajo como camarero, ayudante de cocina, fábrica o cuidado de personas. Con experiencia. Incorporación inmediata. Tel. 692 951 088.



MOVEMOS LA
ECONOMÍA LOCAL

**COMPRA EN CASA
COMPRA SEGURO**

LIBRERÍA NIBLES / Onil

NIU. LUDOPUS / La Cañada

LIBRERÍA LES ERRES / Ibi

ESCAPARATE

CON EL COMERCIO LOCAL

PAPERERÍA SIEMPRE / Onil

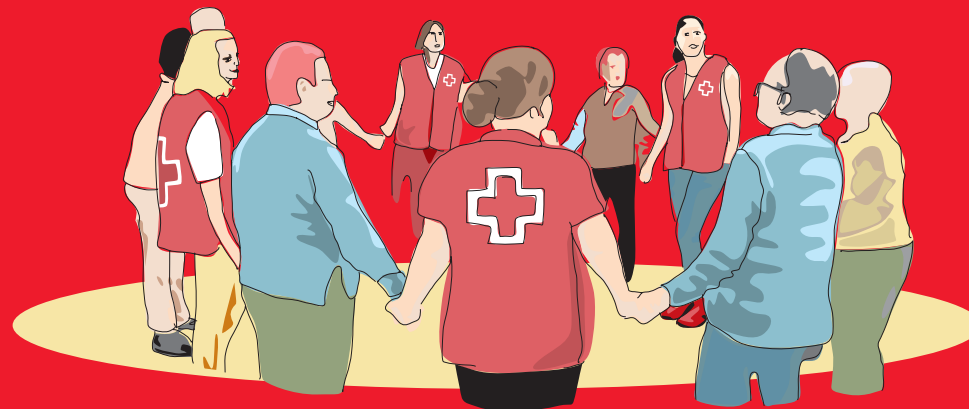


VOLUNTARIADO

FÁCIL, ÁGIL Y FLEXIBLE



¿Quieres colaborar con tu asamblea local?



ASAMBLEA LOCAL DE IBI, CASTALLA, ONIL Y TIBI

¡Hazte socio!

Ven e infórmate en la Asamblea Local de Ibi

Desde
3€/mes

teléfono
966 551 619

Sigue nuestra acción día a día en:

f facebook.com/cruzrojapralicante
t twitter.com/CRAlicante

(teléfono gratuito)
900 104 971

Entra en **www.cruzroja.es**

Memoria Anual 2019

Plan Responde Emergencia COVID

Asamblea Local
Ibi, Castalla, Onil y Tibi

Cada vez más cerca de las personas



Datos 2019 - Asamblea Local

Plan de Intervención Social 2019					
Grupo de Intervención	Personas Atendidas			Nº Intervenciones	Beneficiarios Indirectos
	Hombres	Mujeres	Total		
Personas con discapacidad	25	21	46	1.012	0
Infancia en dificultad social	52	36	88	5.605	45
Inmigrantes	18	32	50	832	28
Mujeres en dificultad social	0	37	37	285	7
Personas mayores	99	236	335	2.526	0
Personas en extrema vulnerabilidad	84	94	178	971	378
Totales	278	456	734	11.231	462

Acciones Realizadas

Personas con discapacidad
·Préstamo de productos de apoyo
·Acompañamiento social
·**Transporte adaptado a centros de día**

Infancia en dificultad social
·Apoyo escolar a menores en dificultad social
·Acompañamiento psicosocial
·Escuela de familias (Talleres de asesoramiento a padres/madres)
·Ayudas económicas y entregas de bien

Inmigrantes
·Asesoramiento legal y acompañamiento
·Integración de mujeres inmigrantes: aprendizaje del idioma, talleres de valores, ocio participativo...
·**Mejora de las competencias profesionales a través de taller de costura industrial**

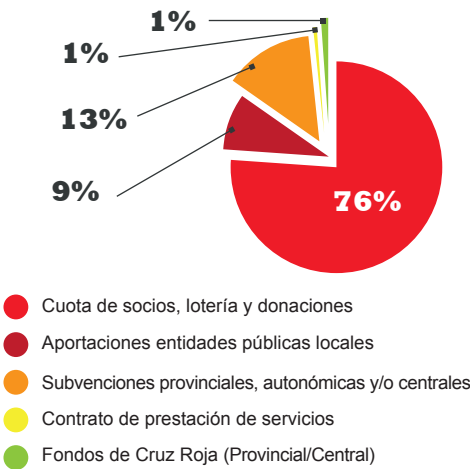
Mujeres en dificultad social
·Talleres para el empoderamiento de la mujer
·Servicio ATENPRO: seguimiento y protección de mujeres víctimas de violencia de género

Personas Mayores
·Apoyo psico-emocional
·Ocio activo y mejora de las capacidades mentales
·Acompañamiento social
·Talleres sobre buen trato a personas mayores
·**Traslado y movilización de personas con dependencia**

Personas en extrema dificultad
·Reparto de alimentos, productos de higiene personal y otros suministros
·Ayudas económicas (pago alquiler, vivienda, recibos luz y agua...)
·Acompañamiento en la búsqueda de empleo
·Becas para estudios profesionales
·Formación sobre ahorro energético en el hogar
·Talleres sobre vida saludable y prevención de enfermedades
·Atención a personas sin hogar

*En rojo nuevas acciones incorporadas en 2019

Entrada de Capital (%)



Acciones entorno: Población en general

Área	Intervenciones	Participantes
Escuela de formación	2	78
Agente educativo	129	2.076
Preventivos terrestres	5	0

Cursos Formativos Certificados
Monitor comedor escolar
Español para extranjeros nivel A1

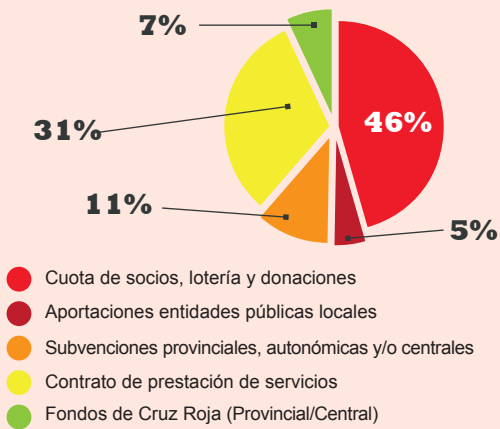
Talleres informativos en Centros escolares y asociaciones.
·Talleres sobre primeros auxilios;
·Talleres de sensibilización ambiental y reciclaje
·Talleres sobre coeducación y educación no sexista
·Talleres sobre prevención de conductas adictivas (consumo de drogas, alcohol, RRSS...)

Sensibilización ciudadana:
Instalación de Puntos Violeta en espacios de ocio nocturno para como puntos de información y atención a posibles víctimas de violencia sexista.

Plan Responde Fase1 Intervención Emergencia COVID 2020



Entrada de Capital (%)



Base Social - Plan Responde

6 profesionales
75 voluntarios movilizados
1499 socio/as
60 empresas socias

Presencia Territorial

Ibi Onil Castalla Tibi

Intervenciones por Colectivos

Menores en dificultad social.
·Acompañamiento escolar en domicilio
·Préstamo de tablets y red de internet para acceso virtual a la escolarizaciom
·Asesoramiento informático para seguimiento virtual escolarización
·Entrega de material escolar y juguetes de ocio familiar para el confinamiento

Mujeres en extrema vulnerabilidad.
·Entrega de dispositivos de localización por vioencia machista.
·Seguimiento telefónico por seguridad durante el confinamiento.

Población en general
·Puntos de información sobre las medidas de prevención por fases en la desescalada
·Entrega de material de prevención (mascarillas, guantes,...)

Población de riesgo (personas mayores + personas en cuarentena)
·Acompañamiento social en la gestión de acciones diarias : compra de medicinas, compra de alimentación, etc
·Entrega diaria a domicilio de alimentos calientes
·Transporte especializado a centros médicos u domicilio de origen.
·Seguimiento telefónico del estado de salud y recomendaciones saludables.

Familias en extrema vulnerabilidad
·Entrega de lotes de primera necesidad (alimentos, productos de higiene, etc)
·Entrega de ayudas económicas
·Entrega diaria a domicilio de comidad calientes
·Orientación e información social (solicitud de ayudas, gestión del estado del ERTE, etc)
·Acompañamiento y búsqueda activa empleo

Datos desde 1/3/20 a 30/6/20		
Acciones de intervención		
Entrega de lotes de primera necesidad	3.574	
Entregas económicas	36	
Asistencia a domicilio	108	
Acompañamiento social	91	
Orientación social	49	
Capacitación / formación	19	
Seguimiento	8	
Acciones de información		
Información sobre salud	6.720	
Información sobre ayudas sociales	484	
Información laboral	3	
Total personas atendidas	11.092	