

cada viernes
en su kiosko



El segundo es el primer perdedor
Ayrton Senna

Periódico Independiente
de la Montaña

ESCAPARATE

Del 22 al 28 de junio 2007

AÑO XV • Tercera Época
Número 408

1,20 euros

www.escapatedigital.com

Los empleados de Talleres Cervantes irán a la huelga si no cobran las nóminas

La empresa les debe dos mensualidades y la paga extra, cuantía que asciende a una media de 4.200 euros por trabajador

PÁGINA 7

Constituidos los cinco Ayuntamientos, con cuatro alcaldes del PP y uno del PSOE

Magdalena Martínez, de Biar, preside el gobierno con el apoyo de los independientes

PÁGINAS 4, 10, 13, 14 y 15

IBI

La Estación Biológica Torretes, primera microrreserva de la Font Roja

6

CASTALLA

La Diputación destina 650.000 euros para el equipamiento del futuro Auditorio

10

ONIL

El Instituto pide a Conselleria cámaras de vigilancia para aumentar la seguridad

12

DEPORTES

Miles de ibenses celebran el primer cuarto de siglo de las 24 Horas Deportivas

16-20



GRATIS con ESCAPARATE, la última entrega de la colección fotográfica de Carlos Verdú, 'Els Nostres Paisatges'



La fuente de las celebraciones. Los seguidores ibenses del Real Madrid estrenaron el domingo por la noche la nueva fuente de la rotonda, que se inauguraba unos días antes de elecciones. Casi mil personas se reunieron en torno a este nuevo símbolo de las celebraciones, aunque fueron muchos menos los que se mojaron. Otros aficionados tendrán su oportunidad la próxima temporada.

carpintería
La Ibense
especialistas en muebles de cocina

DISEÑAMOS TUS IDEAS
Exposición

Logos de Vega, 66 • Tel. 94 555 34 84 • 191

MAS

El primer progresivo CON TOTAL LIBERTAD
DE DISCERNIR para cada caso y al momento
Exclusivo y personalizado para cada caso

Presio Individual

360€

Presio Individual de 11 a 15 personas

+VISIÓN

inmoBI.com
info@inmoBI.com
94 555 13 08
Fax: 94 555 34 84

inmoBI

Presio Individual de 11 a 15 personas

360€

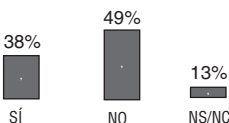
Presio Individual de 11 a 15 personas

+VISIÓN

La pregunta

LA OPINION DE NUESTROS INTERNAUTAS

¿Cree que hay suficientes actividades para los niños en verano?



Si quieres participar en esta sección puedes hacerlo a través de nuestra web
www.escaparatedigital.com

¿Se encomienda usted a Dios cuando conduce?



Domingo Martos,
informático

“A los fieles les puede servir”

“Normalmente no. No soy excesivamente católico. Conduzco una media de dos horas al día y confío principalmente en mis recursos.
De todos modos, creo que puede ser bueno que la iglesia se implique en estas cuestiones porque hay muchos fieles que hacen caso de sus consejos”.



Astrid Trauner,
auxiliar de farmacia

“A veces pienso que tengo un ángel de guarda”

“A veces sí, porque cuando se te cruza un coche o alguien hace una imprudencia y no pasa nada, doy gracias o pienso que se me ha aparecido el ángel de la guarda.
Los consejos vienen bien, sean de quien sean, pero la iglesia no debe exigir. Ya existen las normas de tráfico para cumplirlas”.



Emiliano Lara,
artes gráficas

“Nunca, sólo cuando ocurre una desgracia”

“Nunca lo hago, sólo pienso en Dios cuando sucede una desgracia, como le ocurre a casi a la mayoría, creo.
Opino que la iglesia tiene otras cuestiones más importantes de las que preocuparse aunque pueden dar su opinión como cualquier otro. Habrá fieles a los que les vaya muy bien”.



Carlos Martínez,
operario

“Siempre que salgo de viaje”

“Siempre que cojo el coche y salgo de viaje, que es muy a menudo, me santiguo y además dijo esta frase: dame Dios una mirada y vigilancia para que llegue a mi destino sin causar daño a nadie. En mi familia lo hacemos todos, es una costumbre. Yo lo hago incluso cuando juego a fútbol. Me siento más confiado”.

JUNIO

L	M	M	J	V	S	D
				1	2	3
4	5	6	7	8	9	10
11	12	13	14	15	16	17
18	19	20	21	22	23	24
25	26	27	28	29	30	



PASÓ EN

1707-1709

Buonaventura Liglio (pintor) y Phillipò Pallota (ingeniero Real y Dibujante), realizan el cuadro “La Batalla de Almansa”.
De naturaleza documental, el cuadro es un intento de explicar al Rey, Felipe V, que no estuvo presente en la decisiva batalla, los parajes, las unidades y el desarrollo de ésta a lo largo de las 3 horas que duró.
De 3,91 x 1,60 m. pertenece al Museo del Prado, pero está depositado en el Palacio de Benicarló, (Valencia), sede de las Cortes Valencianas.
Almansa tiene una espectacular copia de 6 x 2,5 m. realizada por el Pintor Paulino Ruano, que preside el Salón de plenos de su Ayuntamiento.

Fuente: Archivo Municipal de Ibi

Opini3n

El pou del valencià

Santiago Cifuentes

Degut a la negativa del govern central socialista, al respecte del trasllat de part de l'aigua de l'Ebre cap a les nostres terres, em fa imaginar a un valencià fent un pou, afonant en una aixada i pic en la mare terra; i que una darrera l'altra van eixint les distintes capes; eixes capes que apareixen, formen part de les dilatades èpoques que poc a poc, amb la abnegació i esforç dels braços valencians, buscant l'aigua, van eixint a flor de terra, dessorrent part de la seua història, que no té res a vore en la memòria històrica que ens volen fer engolir amb cullereta.
La primera capa que va eixint, és l'època felipista, amb el GAL i tota la càrrega de corrupteles polítiques i econòmiques.
Afonant un poc més avall, amaneix el temps del franquisme, que des d'el punt de vista cultural autòcton, va ser un autèntic desastre per a la nostra gent valenciana, a més, no vam ser afavorits per cap pla nacional. Seguint desenterrant, ix la guerra civil i la segona república, amb totes les atrocitats dutes a terme pels distints bàndols.
Més enjús, aparéix la pèrdua de les colònies, les lluites cantonals, l'absolutisme, la desamortització i la invasió francesa.
Una altra capa va pertànyer a la guerra de successió, on s'aboliren els nostres furs, i la nostra llengua, encara que va ser azotada, no van poder en ella. Entre austriacistes i borbons van perdre els de sempre, la gent

d'espardenya; el poble pla deia pels carrers:
Els botiflers i els maulets bé nos feren la tirana uns esquilant-nos del tot i els altres venent-nos la llana.
Seguint en l'aixada i el cabaset, va apareixent la cremà de llibres valencians per ordre de la inquisició, seguit del compríms de Casp, amb la mort sense descendència de Martí l'Humà, donant pas a la dinastia dels Trastámara, que degut al vot de San Vicent Ferrer, va eixir com a rei del Regne de València, Ferràn d'Antequera, castellanitzant-se totes les institucions valencianes.
Cap avall, al fons ja del pou, escomença a notar-se certa humitat i una miqueta d'aigua, on posaria el peu Jaume I, formant el conjunt singular de bon Rei, els Furs, el llibre del Repartiment i el Consolat del mar; començant així, el bon home autòcton, a enyorar allò que a poc a poc, al pas dels segles a anat desfent-se.
Al escampar tota la terra i pedres davall del nostre blau cel; tornant a rebre la llum del sol i la carícia del vent, el valencià, eixugant-se la suor; encara, damunt de tot, dòcilment, i amb la bondat i generositat que sempre ens a caracteritzat als valencians, l'ix de tot cor, del més profund dels seus sentiments, el càntic patriòtic: Per a ofrenar, noves glòries a Espanya, tots a una veu, germans vingau...

En clave de humor



Cartas de los lectores

Los escritos dirigidos a esta sección deben llegar mecanografiados con un máximo de 350 palabras. En caso contrario, ESCAPARATE se reserva el derecho a publicarlos, resumirlos o extractarlos. Los escritos aparecerán publicados con la firma del autor, nunca con seudónimo o iniciales, quien debe hacer constar su nombre y apellidos, domicilio, teléfono y D.N.I. Los escritos pueden enviarse por correo o por fax al número 96 555 35 51. E-mail: cartas@escaparatedigital.com

Carta a un fantasma

No se trata de un insulto, sino de una situación. El pasado viernes 15 de junio se publicó una carta bajo el título “¡Ha ganado Elisa, ha perdido Sanjuán!”, firmada por Antonio Santacreu Fernández, identidad que no se corresponde con ninguno de los habitantes de Onil. Por esta razón queremos responder a esta persona que se refugia tras la sábana blanca de la falsedad. Cuando un partido pierde unas elecciones, como es nuestro caso, pierde TODO el partido, y no sólo una persona.
Desde aquí queremos dar las gracias a todos aquellos que han compuesto la candidatura local del PSOE, la cual trabajará desde el lugar que la ciudadanía ha decidido, porque esa es nuestra obligación como demócratas y nuestra respon-

sabilidad como ciudadanos.

Es curioso que no valore si la lista del PP tenía tirón o no, sólo importa la candidata. Y en el PSOE hay que criticar hasta al apuntador. Y el compañero Rafael Sanjuán, injustamente, siempre se lleva los golpes. Es muy fácil acusar sin pruebas e insultar sin fundamento. Posiblemente le interese saber que Mercedes Mira renunció a presentarse en octubre, que desde entonces este partido le insistió hasta la saciedad que ella era la mejor candidata, que le ofreció una lista con un 90 % de personas de su confianza (y que en esa lista no estaban ni Rafael Sanjuán ni otras 3 personas que no eran del agrado de Mercedes) y que no aceptó.
Los verdaderos socialistas, y no aquellos oportunistas, seguirán luchando por

su pueblo y darán la cara donde se tercie, como lo han hecho siempre, y no como usted, que se esconde detrás de un nombre falso. ¿Por qué no da la cara? ¿Le da miedo ser reconocido? ¿O siente vergüenza? Esto último es imposible, porque ni tiene vergüenza ni la ha conocido nunca.
Los cobardes no están a la altura de juzgar a nadie. Debería tomar buena nota de esto. Cuando uno juzga, como es su caso, antes debe conocer la verdad en su totalidad. ¿O acaso la conoce y no quiere decirla...?
Comisión Ejecutiva Local del PSOE de Onil

Precariedad del transporte universitario
Parece mentira que siendo la educación un factor tan importante para esta sociedad, los estudiantes universitarios de Ibi tengan un transporte tan deplorable. Empezando por sus altos precios, que cada año aumentan sin obtener un mejor servicio. Además de su baja disponibilidad horaria, sobre todo en época de exámenes. Llegando hasta el punto de hacer-

Editorial

Cuatro años por delante

El sábado comenzaba una nueva etapa en los Ayuntamientos fruto de las elecciones municipales del 27 mayo. Tres mujeres, las tres del Partido Popular (en Ibi, Onil y Biar) presiden las nueva corporaciones, quizá con una sensibilidad especial que les da su condición de féminas. Mayte Parra, Elisa Ribera y Magdalena Martínez -éstas dos últimas se estrenan en el cargo- se han puesto ya a trabajar con su equipo de gobierno para iniciar las líneas de actuación que prometieron en sus programas electorales. A estas tres alcaldesas, les acompañan en la comarca dos hombres: José Luis Prats (Castalla) y Jesús Ferrara (Tíbi). Este último, del Partido Socialista.

La nueva legislatura se inicia bastante tranquila, sobre todo en los cuatro municipios donde el partido que ha obtenido el gobierno, lo ha hecho con mayoría absoluta (Ibi, Onil, Castalla y Tíbi). Sólo en Biar, se puede complicar un poco teniendo en cuenta que el Partido Popular le ha arrebatado el gobierno al PSOE, que ganó las elecciones, después de pactar con los independientes, Biaruts per Biar. La experiencia del primer año y medio de gobierno entre el PP y ADI en el Ayuntamiento de Ibi la pasada legislatura muestra lo que puede ocurrir cuando los intereses personales y de partido se anteponen a los del municipio. Sin embargo, ejemplos de gobiernos de buen entendimiento también los ha habido en la comarca en los últimos cuatro años, en concreto el que protagonizaron PSOE, EU y el Bloc en el Ayuntamiento de Onil.

Habrà que ver qué da de sí esta legislatura, pero más que en materia de discusión política, en ejecución de proyectos y desarrollo de una comarca. Sin duda la creación de una mancomunidad puede ayudar a impulsar la Foia de Castalla.

La Foto



Extensiones para la alcaldesa de Ibi

De los distintos talleres que se organizaron en la celebración del Día del Vecino, la alcaldesa de Ibi, Mayte Parra, eligió el que colocaban extensiones en el pelo.

La primera edil se sometió a este cambio de *look* que parece que fue de su total agrado y que le aporta una imagen totalmente diferente a la que tiene acostumbrados a sus conciudadanos.

Acontecimientos especiales no le faltarán a Mayte Parra si decide innovar y sorprender con un nuevo estilo.

nos suspender una asignatura, a causa del cambio horario sin tener la preocupación por avisar a sus "clientes". Otra de nuestras quejas trata sobre las largas esperas en la parada del autobús, por las que llegamos tarde a nuestras responsabilidades como estudiantes. Además de la ruta turística, por la Foia de Castalla, que hacemos en la mayoría de ocasiones antes de llegar a Ibi.

Por todo ello, exigimos por necesidad, un transporte universitario digno. Con precios asequibles y justos, con horarios coherentes y un servicio adecuado. Porque, son muchas las ocasiones en las que hemos tenido que esperar al siguiente autobús por falta de espacio.

Creemos que nuestra opinión es general a todos los universitarios de Ibi que

utilizan este transporte y que al igual que para nosotros también debería suponer una preocupación para el Ayuntamiento. Esperemos que esta queja no pase desapercibida y se tomen las medidas oportunas.

Montse Verdú y M^a Elvira Jover

Falta ilusión...

En anteriores ocasiones animaba a los ciudadanos de Ibi a que fueran a votar, y así lo hicieron. El Partido Popular obtuvo los mejores resultados de su historia en el Ayuntamiento de nuestra ciudad.

En mi modesta opinión, el PSOE las ha perdido y no en estos últimos meses sino en los últimos años, porque ha olvidado algo fundamental: ilusión. Ese sen-

timiento que permite crear dos instrumentos esenciales para un partido, el primero se refiere a la falta de autocrítica ya que no fueron capaces de realizar un necesario lavado completo de sus dirigentes en los comicios del 2003, se aferraron a un grupo de gente que estaba desgastada y aún habiendo realizado un cambio, éste fue muy tardío y no consiguió calmar los conflictos internos de la organización lo que ocasionó que los votantes, como bien demostraron en las elecciones, no confiaran en este grupo municipal que se preocupaba más de calmar su pajar antes de realizar un programa adecuado a los problemas de los ciudadanos. El segundo instrumento se refiere a la falta de ideas. Durante los últimos cuatro años han realizado una

Así lo veo yo

Tierra de quijotes

Juan José Fernández Cano



Tigre, el gato de doña Paca, ya sabe que los del Ayuntamiento andan detrás de él para recluirlo, para "protegerlo", según dicen.

A doña Paca, la del entresuelo, también la van a proteger, o recluir, según se mire, porque ya no está en condiciones de andar suelta. En los últimos tiempos, la buena señora ya venía mostrando signos en su comportamiento que se salían un tanto de los cánones establecidos que nos acreditan como personas normales: hablaba de su adolescencia, poblada de milicianos, refugiados, mítines encendidos y algunos hasta incendiarios; de los años del hambre que fueron muchos y largos, de las cartillas y las colas del racionamiento...

Hasta aquí, la cosa fue considerada por sus vecinos más cercanos con cierta benevolencia, como chocheos propias de su avanzada edad.

Hasta que le comprara higaditos de pollo y solomillo a su gato Tigre, alegando que últimamente andaba desgastado, se vio como algo normal; todo viejo tiene derecho a sus pequeñas excentricidades, ¿o no?

Las voces de alarma comenzaron a oírse cuando se supo que doña Paca había metido cucharas y tazas en la lavadora, con el consiguiente estropicio, y por colgar en el hilo de tender la ropa de su patio, a la vista de todo el vecindario y sujetas con sus correspondientes pinzas, las cartas amarillentas de un novio que había tenido en la juventud. Junto a las cartas, cuelga también ropitas de bebé, que previamente ha tenido en el frigorífico para que "les mate los microbios", así se lo ha contado a sus vecinas más inmediatas. Todo es poco, según dice, para cuidar como Dios manda a su niño, que tiene 14 días y 3 horas de edad. El vecindario ha decidido que de ahí a dejar el gas abierto y que vuele por los aires todo el edificio, sólo hay un paso.

Por eso doña Paca, a instancias del vecindario, ha pasado a ser pupila de una residencia de ancianos donde no tendrá que cuidar ni de su querido gato, ni de sí misma, tampoco del bebé que sólo existe en su imaginación, pero su gato Tigre...es harina de otro costal.

Tigre no entiende de leyes, ni de normas, ni asuntos sociales, no sabe el porqué de ese empeño por cazarlo para ofrecerle "una vida mejor", cuando él ya se apaña con la que tiene, pues nunca falta un pájaro despistado en los tejados de las cocheras, ratones en el solar que linda con el bloque de pisos y, en caso de apuro, las bolsas de basura antes de que pase el camión. No sabe de normas escritas, pero a través de sus genes heredó unas pautas de comportamiento que guarda grabadas en su instinto.

Algo así debe ocurrirles a los pescadores de Santa Pola, que salen a faenar a ese Mediterráneo que dicen que fue la cuna de nuestra cultura occidental. Salen a pescar sardinas y cargan el barco de hambrientos a punto de ahogarse. No entienden de leyes ni de injusticias internacionales. Sólo que cuando alguien se ahoga en el mar, lo primero es salvarlo. Y es que en España, ese ramalazo quijotesco nunca llegará a morirse del todo; prueba de ello son estos pescadores y, hasta los gatos, ya ven.

labor de oposición demasiado simplista, han tenido oportunidad de demostrar su valía política y se han atado de manos dejando que el gobierno popular se tropezara sin miedo a la oposición, el PSOE imaginaba que los ciudadanos se darían cuenta de que la Alcaldesa lo haría mal y en consecuencia la castigarían en las urnas.

Paralelamente, la campaña ha sido absurda. El Partido Popular jugaba la baza de meter miedo al pueblo, mientras el PSOE sólo se enorgullecía de los logros de ZP sin tener en cuenta los problemas locales.

Teniendo en el corazón un socialista convencido, me duele que mi partido haya tenido estos resultados en mi pueblo, pero desde mi responsabilidad cívica

creo que la autocrítica es necesaria para afrontar esta nueva etapa.

Espero que el Partido Popular sepa gobernar con responsabilidad y el ambiente de nuestra ciudad no se llene de construcciones sin sentido, privatizaciones escandalosas, recalificaciones sin límite e instituciones públicas con heridas de muerte, por lo demás, enhorabuena por el resultado.

Deseo que el PSOE sea capaz de realizar ese cambio que necesita el pueblo donde la ilusión y la confianza permitan volver a confiar, como lo hicieron antaño, en un grupo político maduro, cercano a las necesidades de los ciudadanos y seguro de sus posibilidades.

David Acosta Arrés

Comarca

Ibi / Castalla
Onil / Biar / Tibi

José Luis Prats accede a la Alcaldía de Castalla tras 20 años de mandato de Juan Rico

El instituto de Onil pide a Conselleria cámaras de video para aumentar la seguridad en el centro

Pleno de investidura de la nueva corporación municipal

Mayte Parra augura una legislatura tranquila y de diálogo entre los grupos

A sus concejales, la alcaldesa les recuerda que gobiernan para todos y que deben saber escuchar

Pilar Luz. IBI

Ante un salón de Plenos lleno de público, la alcaldesa Mayte Parra pronunciaba su discurso de investidura el sábado agradeciendo el respaldo recibido por los ciudadanos y asegurando que representará a todos, "da igual su opción política".

Parra expresaba la esperanza de que esta nueva legislatura "nos dé el sosiego necesario para trabajar por un +Ibi porque garantizamos un gobierno estable".

Dirigiéndose a sus concejales, les auguró una legislatura tranquila, serena pero sin pausa y les recordó que gobiernan para todos los ciudadanos, "que hablen con todos y, lo más importante, que sepan escuchar". Según dijo la alcaldesa el reto merece la pena y "no vamos a defraudar las esperanzas que han puesto tantas personas".

También tuvo palabras para la oposición a los que pidió que dediquen la misma energía a criticar que a presentar propuestas y a los que tendió la mano de la colaboración "porque van a tener cabida en este Ayuntamiento todos los proyectos".

Mayte Parra manifestó que Ibi ha apostado por la tranqui-



La alcaldesa, Mayte Parra, se dirigió a todos los presentes en el Pleno ofreciéndoles su nueva vara de mando

lidad, por la seguridad, "pero es tiempo también de diálogo para convertir a Ibi en un lugar de oportunidades".

Ante los ciudadanos expresó su compromiso de redoblar sus esfuerzos en política social, en continuar el trabajo emprendido en los barrios, en reformar la administración local con nuevas tecnologías y poner en marcha muchos proyectos como el Centro de Día, el nuevo polígono industrial, la residencia de ancianos, la zona de ocio, el pabellón deportivo del Alamí y la adecuación de los colegios.



Muchos ciudadanos asistieron al acto de investidura de la nueva corporación

El Pleno de investidura comenzaba a las 13 horas. Todos los concejales juraron o prometieron sus cargos y posteriormente se realizó la votación para la elección del alcalde. Los trece votos para la

popular Mayte Parra, le otorgaron el nombramiento como alcaldesa y, tras el juramento de su cargo, recogió la vara de mando que ofreció en muestra de agradecimiento a toda la ciudadanía.

BREVES

Subvención para la conservación de senderos

El Ayuntamiento ha recibido una subvención, por parte de la conselleria de Territorio y Vivienda, valorada en 12.000 euros, que se destinará para la conservación de senderos de la localidad.

La subvención se enmarca dentro de la convocatoria de las subvenciones de 2007 para la mejora socioambiental de determinados espacios naturales protegidos de la Comunidad Valenciana.

El Ayuntamiento ha optado a esta ayuda para continuar su trabajo de mantenimiento y protección de los espacios naturales de Ibi, con diversas actuaciones de mejora y conservación, en este caso, de los senderos existentes en la localidad y que hacen disfrutar a ciudadanos y visitantes de las montañas, bosques y paisajes.

Comienzan los actos previos de las fiestas de la Dulzura

La Asociación de vecinos del Barrio de la Dulzura, cuyas fiestas se celebrarán oficialmente del 6 al 8 de julio, organiza estas semanas previas diferentes actos.

El sábado, día 23, tendrán lugar los campeonatos de guiñote y cao y el jueves 28, el quinto Campeonato de Petanca.

El día 30 se celebrará la proclamación de la reina y damas de honor, acto que tiene lugar en el colegio Salesianos.

GS FINANCIAL
Tel. 965 550 460

LOS MEJORES PRECIOS EN EL MERCADO DE SEGUROS Y FINANCIEROS
ACCIDENTES - INCENDIOS - ROBO - FURTO - INCENDIO - FURTO - INCENDIO - FURTO

SEGURO VIVIENDA	445 € AÑO
SEGURO VEHICULO	212 € AÑO
SEGURO FURTO	208 € AÑO
SEGURO INCENDIO	212 € AÑO
SEGURO FURTO Y INCENDIO	419 € AÑO
SEGURO FURTO Y INCENDIO	419 € AÑO

LOS MEJORES PRECIOS EN EL MERCADO DE SEGUROS Y FINANCIEROS

Naturverd
Césped Artificial
Colocación y Venta
C/ las Esq. 37 - 46270 B. (13441) 98 34 00 00

Sembrar, abonar, regar, cortar ES INNECESARIO... SIEMPRE VERDE... Y SIN GASTO DE AGUA

Chalets
Piscinas
Terrazas
Aticos
Patios



La alcaldesa, Mayte Parra, junto al resto de concejales del PP durante la presentación de las delegaciones

El PP crea una nueva área dedicada a la Innovación

Parra nombra a seis tenientes de alcaldes, los concejales veteranos más Felicidad Peñalver

Tristana Palomino. IBI

Para emprender esta nueva legislatura, el Partido Popular ha creado una nueva área de trabajo, la de Innovación y Promoción Económica que se desvincula por primera vez a la de Hacienda. José Antonio Onsurbe será el encargado de esta nueva área y además el quinto teniente de alcalde. La alcaldesa, Mayte Parra, señalaba que con esta nueva delegación se pretende "impulsar la innovación en todo el conjunto de la localidad" para conseguir que Ibi sea la capital valenciana de la innovación, una denominación que ya ha sido registrada.

Miguel Ángel Agüera seguirá siendo el primer teniente de alcalde mientras que Ana Sarabia será la segunda, Antonio Granero, el tercero; Pilar Ortega, la cuarta; Onsurbe, el quinto y Felicidad Peñalver, la sexta. Los seis tenientes de alcalde y Mayte Parra serán quien formen parte de la Junta Gobierno, uno más que en la pasada legislatura.



José A. Onsurbe, delegada del área de Innovación y Promoción Económica



Felicidad Peñalver, delegada del área de Hacienda, Regimen Administrativo y Recursos Humanos



Santiago Doménech, concejal de Fiestas y Tradiciones



Arturo Picó, concejal de Industria y PROMOI



Miguel Ángel Agüera, delegado del área de Urbanismo y Obras Públicas



Ana Sarabia, delegada del área de de Servicios Públicos y Deportes



Antonio Granero, delegado del área de Educación y Cultura



Pilar Ortega, delegada del área de Integración Social y Seguridad Ciudadana



Juan José Santoyo, concejal de Comunicación, Juventud, tenencia de animales y albergue



Rafael Pastor, concejal de Recursos Humanos



Rosa Ibáñez, edil de Educación, Participación Ciudadana y Protocolo



Enrique Palacios, concejal de Medio Ambiente, Sanidad y Museos



La energía solar, tu nuevo negocio

Le aseguramos un negocio durante más de 25 años que usted amortizará entre 7 y 9 años, de mínimo mantenimiento y de una gran rentabilidad. Usted sólo tendrá que confiar en nuestra profesionalidad y disfrutar de sus notables ingresos.

UN NEGOCIO CAÍDO DEL CIELO



802 955 322
www.maygmo.es

La estación biológica de Torretes, primera microrreserva de la Font Roja

Queda protegida la mitad de la finca y opta, de este modo, a subvenciones de la Generalitat

T.P. IBI

La Generalitat Valenciana ha concedido el estatus de microrreserva de flora a la Estación Biológica de Torretes, en concreto a 20 hectáreas de las 53 que posee. Se trata de la primera microrreserva declarada en el parque Natural de la Font Roja, según confirmaba a la prensa el director de la estación, Segundo Ríos.

Esta declaración supone una mayor financiación por parte de la Generalitat que anualmente convoca un concurso para estos espacios naturales. De momento, la estación Torretes ha conseguido una subvención de 7.500 euros. Segundo Ríos explicaba que la concesión de esta declaración ha venido motivada por la existencia de especies vegetales que se encuentran en peligro de extinción. Una de ellas es

la 'Linaria repens', una subespecie blanca, conocida popularmente como 'boca de dragón'. Se trata, según explicaba el director de la estación, una especie "muy rara" en la Comunidad. Durante la catalogación de las especies, también se encontró otra, la 'Gipsophila pilosa', una especie que nace al lado de los campos de cereales y que ha surgido tras la plantación de éstos. Otra de las plantas con alto valor ecológico es la salvia de Mariola que está muy bien representada en esta zona.

Segundo Ríos explicaba que ahora se tendrá que delimitar todo el espacio incluido en la microrreserva que dispone de unas medidas de protección mayores que las de un parque natural.

Ríos también anunciaba que de cara a la investigación y divulgación científica, la esta-



Segundo Ríos, director de la estación, junto a los concejales Ana Sarabia y Enrique Palacios y la técnico municipal de Medio Ambiente

ción, que actualmente está gestionada por la Universidad, está desarrollando la creación de una jardín etnobotánico. En

este espacio se mostrarían las especies medicinales de la zona, sus usos y también las plantas tóxicas.

Las exportaciones de juguete crecen un 20,9% y las importaciones, dos puntos más en el primer trimestre

La AEFJ concede en su 24 edición los Premios 'Pajaritas' a profesionales por su apoyo al sector

Escaparate. IBI

Las ventas de juguete en el exterior han crecido un 20,9% en el primer trimestre del año con respecto al mismo periodo de 2006, alcanzando los 70,57 millones de euros. La subida de las importaciones ha sido todavía superior, en concreto del 22,2% llegando a los 186,62 millones de euros. De nuevo China está a la cabeza del ranking de países importadores con el 51,39% del mercado.

En cuanto a las exportaciones, cabe destacar que los principales destinos son los países de la Unión Europea que representan el 72%. En los

tres primeros meses del año, las ventas de juguete fabricado en la provincia de Alicante han alcanzado los 18,58 millones de euros, es decir un 13,92% más que en 2006. Y en cuanto a las exportaciones del juguete valenciano, la subida ha sido del 12%.

El consumo nacional, por su venta, superó el 9%.

Gala de las Pajaritas

Este jueves, tuvo lugar la 24 edición de los Premios Pajarita, premios que concede AEFJ a profesionales o personalidades que se han destacado por su labor de apoyo al sector. En concreto, se entregaron cuatro galardones.



Los Premios Pajaritas se han entregado a Inma Marín, directora de la consultora pedagógica Marinva; la Unidad de Seguridad de Polígonos Industriales de la Policía Local de Fuenlabrada (por la búsqueda de falsificaciones), Elena Sevillano por un reportaje publicado en El País Semanal y, al futbolista Fernando Torres, por sumarse a la campaña 'Un Juguete, Una Ilusión'.

BREVES

Voluntarios para ir de acampada con personas que tienen discapacidad intelectual

El Taller Ocupacional San Pascual hace extensivo un llamamiento de la Unión Provincial de Asociaciones Pro Minusválidos Psíquicos de Alicante a todos los colectivos y al público en general para asistir como voluntarios a los campamentos de verano y pasar sus vacaciones con personas que tienen discapacidad intelectual. Los campamentos se desarrollan en el mes de agosto.

Los interesados pueden ponerse en contacto con el Centro Ocupacional en el teléfono 96 555 28 75.

El Museo del Juguete convoca las II Jornadas de Juegos Tradicionales

El Museo del Juguete ha convocado para este fin de semana, 23 y 24 de junio, las II Jornadas de Juegos Tradicionales dirigidas a menores de 4 a 12 años.

Las actividades se desarrollarán en las instalaciones del Museo, en los jardines de la Casa Gran y en la plaza de la Iglesia y se espera también la participación de padres, abuelos o familiares.

El sábado habrá juegos durante toda la jornada, tanto individuales como en grupo. Por la mañana de 11,30 a 13 horas y por la tarde de 17 a 18,30 horas.

El domingo, se dedicará a cuentos y rondallas y estas actividades se celebrarán sólo en horario de mañana.

Temps

LA REVISTA DE LA FOIA

www.mycasa.es

actualidad
entrevistas
personajes
música
cine
libros
inmobiliarias
agenda

La deuda de la mercantil puede superar los 6 millones de euros, según fuentes sindicales

Los trabajadores de Cervantes barajan convocar una huelga ante el impago de los salarios de los dos últimos meses

La dirección ha comunicado a los trabajadores su intención de extinguir el taller de moldes

P.L. IBI

El impago de las dos últimas nóminas y de la paga extraordinaria está provocando un ambiente de gran crispación y nerviosismo entre los cincuenta trabajadores de la mercantil Cervantes, donde comienzan a vivirse situaciones límite que podrían desencadenar algún altercado, según fuentes del sindicato UGT.

La media de las retribuciones que los empleados han dejado de percibir se sitúa en los 4.200 euros y la situación podría agravarse en los próximos meses. Para el sindicato existen motivos fundamentados de preocupación ya que el pasado 7 de junio, los accionistas de la empresa manifestaron su nula disposición a inyectar capital para una posible recuperación de la mercantil.

Además, la gerencia ya ha comunicado verbalmente a los representantes de los trabajadores su intención de extinguir Talleres Cervantes y continuar sólo con la actividad de Inyectados Termoplásticos.

Los trabajadores, reunidos en asamblea, barajan convocar en julio una huelga, que llevarían a cabo en días alternos, si no se aportan soluciones inmediatas.

La decisión de la huelga iban a comunicarla este jueves a la empresa, en la reunión que se esperaba celebrar entre los administradores judiciales, la gerencia y los representantes de los trabajadores y que no se ha producido de momento.

Esta será la última reunión antes de que el juez se pronuncie sobre la suspensión de pagos. A este encuentro asistirán los altos cargos del sindicato, entre ellos, Conrado Hernández, secretario general del Metal de la UGT, Honorato Sanfélix, jefe del gabinete jurídico y Tomás Segura, abogado laboralista responsable de esta comarca, según ha confirmado el representante sindical de la zona, José Luis Matarredona.

Deudas millonarias

Desde que se presentaron los procedimientos concursales (suspensión de pagos) en



A cada trabajador se le adeuda, como media, unos 4.200 euros

ambas empresas de la mercantil en el mes de enero, las deudas pueden haber aumentado considerablemente.

El sindicato calcula que actualmente se superen los 6 millones de euros. Sólo en Talleres, se declaró en enero un pasivo de 1.877.000, frente a un activo de 3.030.000 euros

que no es líquido, según figura en la suspensión de pagos, sino que corresponde a maquinaria, existencias y cobros pendientes.

Los juzgados están a la espera de los informes definitivos de los administradores judiciales y de la gerencia para dictaminar una resolución.

BREVES

La Asociación ADIBI organiza un curso de diseño web y multimedia

La Asociación ADIBI ha recibido una subvención de la conselleria de Economía, Hacienda y Empleo para la realización de un curso de Diseño Web y Multimedia.

Para poder acceder al curso se requiere poseer el certificado de minusvalía, estar desempleado y tener entre 16 y 65 años. La duración del curso es desde julio hasta noviembre del presente año, descansando durante el mes de agosto.

Aún existen plazas vacantes, por esta razón todas aquellas personas que quieran apuntarse al curso sólo deben acercarse a la sede de la Asociación, en la Plaza Nueva York, 12.

Se atenderá los lunes, martes y jueves de 16 a 20h. o los miércoles de 9 a 14:30h. o bien por teléfono al 639 910 767. El plazo finaliza el 25 de junio.

Nueva Junta Directiva

En la Asamblea Extraordinaria de ADIBI, celebrada el pasado 7 de junio, por votación de los socios se eligió nueva Junta Directiva.

El cargo de presidenta ha recaído en Fidela Mirón Torrente, en el vicepresidente en Antonio Jesús Villen Castilla, secretaria Yolanda Martínez Tecles y Tesorera Pilar Payá Pérez.

Como vocales han sido elegidos José Picó Blanes, José Martínez García, Bernardo Lobato Pérez, María José Domínguez Serrano y Miguel Ángel Teruel García.

La nueva dirección de la asociación espera con el trabajo de esta nueva Junta Directiva ofrecer un mejor y mayor servicio a las personas con discapacidad.

Conferencia de la psicóloga Macrina Soler, en la sede de ADIC

“La diabetes es una enfermedad crónica y es muy importante el apoyo psicológico”

P.L. IBI

La psicóloga Macrina Soler ofreció el miércoles una conferencia en la sede de la Asociación de Diabéticos de Ibi y Comarca para ayudar a afrontar esta enfermedad desde el

punto de vista psicológico, ofreciendo además mucha información y educación en comportamientos saludables.

Macrina Soler indicaba que todavía existen muchas creencias erróneas en la sociedad que hay que ir erradicando

poco a poco.

Según la psicóloga, la diabetes es una enfermedad crónica como el alcoholismo y por eso abogaba por un apoyo psicológico o psiquiátrico que refuerce las pautas que deben seguir toda su vida estas personas,

como las dietas y el suministro de insulina.

También habló de la estrecha relación que existe entre estrés y diabetes y de la importancia de llevar una vida tranquila que no altere la enfermedad.

www.todosatumedida.com

¿Cuando necesitas algo? búscalo en la red y no pierdas tiempo

TU TETE

Tiendas de ropa
Tatuajes
Transportes y mudanzas

AIJU

Información e inscripciones en AIJU
Avda. de la Industria, 23
03440 - IBI (Alicante)
Telf. 96 5554475 - Fax 96 5554490
E-mail: formacion@aiju.info

Curso de Reciclaje Profesional

Diseño de moldes para inyección multimaterial

Del 9 al 12 de julio de 2007

IMPIVA
GENERALITAT VALENCIANA
CONSULTA I FORMACIÓ, SERVICIS I COORDINACIÓ

UNIÓN EUROPEA
Fondo Social Europeo

Cerca de mil seguidores se concentraron el domingo por la noche en el cruce de la avenida Juan Carlos I

Los hinchas del Real Madrid celebran la victoria de su equipo en la nueva fuente de la rotonda

El Ayuntamiento ha tenido que reparar varios focos de luz y salidas de agua con desperfectos

Pilar Luz. IBI

Los hinchas del Real Madrid eligieron la nueva fuente de la rotonda de la avenida Juan Carlos I para celebrar la victoria de su equipo que se proclamaba el domingo por la noche campeón de Liga.

Como era de esperar, los seguidores merengues inauguraron la fuente dándose un baño, mientras otros muchos celebraban el triunfo desde las aceras, ondeando banderas y coreando consignas. Mientras tanto, los coches daban vueltas a la rotonda haciendo sonar las bocinas. Según fuentes policiales, cerca de mil personas se congregaron en la zona y durante más de una hora festejaron la victoria de su equipo, sin que se produjera ningún incidente.

Para garantizar la seguridad, un coche patrulla de la Policía Local se trasladaba al cruce,

incluso antes de que finalizaran los partidos de fútbol y comenzaran a llegar los aficionados. La presencia de los agentes frenó en un primer momento la euforia de los hinchas que iban llegando a la rotonda y que tardaron algunos minutos en "tomar" la fuente. Pasado ese tiempo de incertidumbre, la alegría fue contagiándose y muchos seguidores, niños y adultos, decidieron darse un "remojón" para celebrar el triunfo de su equipo.

A las doce de la noche, se cerraban los chorros de agua de la fuente y, poco a poco, los aficionados ibi abandonando la rotonda.

Desperfectos

Al día siguiente, la brigada municipal tuvo que reparar varios desperfectos como focos de luz rotos y la desviación de varias salidas de agua.



Muchos seguidores del Real Madrid se dieron un baño en la fuente para celebrar la victoria de su equipo

Dos menores roban en una droguería 1.800 euros tras amenazar a la dependienta con un punzón

Los autores, de 12 y 17 años y de raza árabe, se dieron a la fuga sin que hasta el momento hayan sido localizados



Escaparate. IBI

Dos menores asaltaron el pasado viernes una droguería de la localidad, logrando sustraer una cantidad cercana a los 1.800 euros que había en la caja fuerte. Los presuntos autores se hicieron con el botín tras amenazar a la dependienta con un punzón.

El suceso ocurrió sobre las dos y media de la tarde en una droguería de la avenida de la Paz.

Según fuentes policiales, los

dos menores, de 12 y 17 años de edad y de raza árabe, entraron en el establecimiento en dos ocasiones.

La primera vez se dedicaron a inspeccionar el local y en la segunda ocasión realizaron el robo. Para llevarlo a cabo, se dirigieron a la dependienta a la que amenazaron con una especie de punzón y cogiéndola del pelo la obligaron a abrir la caja fuerte, de la que se llevaron cerca de 1.800 euros que había en metálico.

Los menores se dieron a la

fuga sin que hasta el momento hayan podido ser localizados.

La Guardia Civil se ha hecho cargo de la investigación.

Accidente de ciclomotor

Un hombre de 73 años sufrió el pasado lunes un accidente mientras circulaba con su ciclomotor por el cruce de las calles Ruperto Chapí con Comunidad Valenciana. Según declaró, un despiste lo precipitó contra el suelo, sin heridas de consideración.

LUZLAMP

FÁBRICA DE LÁMPARAS

VENTA AL PÚBLICO

- Servicio de instalación
- Presupuestos sin compromiso
- Restauramos todo tipo de lámparas y accesorios

Avda. Juan Carlos I, 73 • IBI
Tel. 96 655 50 48

reciclados
santa lucia

Reciclados de cartuchos de tinta y tóner para impresoras

Venta de cartuchos originales y compatibles

Servicio a empresas, oficinas y particulares

Av. de la Paz, 10, 1-3 • IBI • Tel. 96 650 90 17

Elige una,
o elige todas.
Aprovecha. Se pagan en plazos.

En Europa

Vacaciones 2007. Tú eliges.

Al fin llega el momento esperado: vacaciones. Un ratón en París. Tres semanas en Londres. Un trimestre en Berlín. Una tanda en la Riviera. Un viaje a la selva del Amazonas. El viaje de Turquía. Air Vagos & Registros tiene preparado todo lo necesario para disfrutar de tus vacaciones en familia, y para que la alegría no disminuya la posibilidad de pagarlas en plazos a tu elección.

965
550
005

El mundo está
lleno de lugares donde
nunca ha estado.

air
planes
registros

Comienza una nueva etapa en el Consistorio castallense tras 20 años de mandato de Juan Rico Rico

José Luis Prats Hernández se convierte en el alcalde de Castalla tras el acto de investidura

El primer edil agradece el apoyo de la mayoría de votantes, así como su "civismo y madurez democrática"

César M. Romero. CASTALLA

El Ayuntamiento de Castalla emprende una nueva etapa, tras 20 años de mandato del popular Juan Rico Rico. Desde el pasado sábado, el nuevo alcalde de la localidad es José Luis Prats Hernández, también del PP, quien durante su discurso de investidura agradeció el apoyo de la mayoría de votantes, que ha permitido su nombramiento como primer edil, a la vez que reconoció el "civismo y madurez democrática" de todos los que acudieron a las urnas.

José Luis Prats, médico de profesión que ejercía hasta hace unas semanas en el Centro de Salud de Ibi, afirmó que a partir de ahora "nos vamos a poner a trabajar con honestidad y proyectos claros", sin importar los colores políticos. Así, dijo que la oposición tiene "la puerta abierta", aun-



Los concejales del grupo de gobierno y la oposición, junto al nuevo alcalde, tras la investidura

que hay que respetar la voluntad del pueblo, expresada en las urnas el 27 de mayo.

Los ejes de la declaración

de intenciones pronunciada por el nuevo primer edil fueron la industria, la juventud y los servicios, al tiempo que

remarcó que se va a apoyar a los jubilados, las amas de casa, los trabajadores, etc.

En un salón de plenos aba-

rrotado, el día 16 al mediodía juraron o prometieron su cargo los trece concejales elegidos en las urnas, nueve de ellos del Partido Popular, dos del PSOE y dos del Bloc. La mesa de edad estuvo presidida por el socialista Juan José Torralba, mientras que el edil más joven, Tomás Rico, del Partido Popular, hizo las veces de secretario.

Al tener el PP mayoría absoluta en el Consistorio, tanto los ediles del PSOE como los del Bloc formarán parte de la oposición, mientras que sólo los populares cuentan con delegaciones.

En este sentido, el nuevo alcalde firmó el jueves el decreto que atribuye las competencias a los concejales del Partido Popular, que están detalladas en la página de la derecha junto a las fotos de la toma de posesión de cada uno de los ediles.

Diputación destina 650.000 euros al futuro Auditorio

Subvenciona el equipamiento escénico, las butacas y el mobiliario

La Diputación de Alicante subvencionará con 650.000 euros los gastos de adquisición del equipamiento escénico, butacas de platea y mobiliario de aulas del Auditorio y Escuela de Música de Castalla. El presidente de esta institución provincial, José Joaquín Ripoll, y el alcalde en funciones, Juan Rico, firmaron el día 15 el convenio de colaboración por el que la Diputación concede esta ayuda para este edificio polifuncional.

La adquisición del equipa-

miento escénico, butacas de platea y mobiliario de aulas del Auditorio cuenta con un presupuesto de licitación de 976.542 euros.

José Joaquín Ripoll recordó que la firma de este convenio era uno de los últimos actos de Juan Rico como alcalde de Castalla "quien culmina un trabajo muy importante para la modernización de este municipio. Juan Rico es muy buen amigo mío y sobre todo muy buen alcalde y muy persistente y ha querido que

antes de dejar el Ayuntamiento, todos los temas que habíamos hablado quedaran cerrados, y así lo hemos hecho, porque hace unos días estuvimos poniendo la primera piedra de un colegio que, aunque es de iniciativa privada, está promovido y apoyado por el Ayuntamiento, y ahora en este acto firmamos un convenio para que ese centro cultural que ya está construyéndose en Castalla esté equipado con una subvención de la Diputación de 650.000 euros".

El colegio María Asunta celebra sus 50 años con una gran fiesta

Con motivo de la celebración del 50 Aniversario del colegio María Asunta de Castalla, el próximo viernes 6 de julio se celebrará una gran fiesta en las dependencias del centro, dirigida a todos los alumnos y amigos del colegio.

La celebración comenzará con una cena, y posteriormente se realizará una velada con muchas sorpresas.

Será un "encuentro especial" entre muchas generaciones, muchas maneras de ser, muy diferentes vidas e inte-

reses, pero todo unido por una misma experiencia: "ser del María Asunta", indican desde la organización.

La directora del centro, Reme Cases, afirma que cincuenta años "dan para mucho: este Colegio ha sido testigo de cambios trascendentales en la vida de las personas y de la sociedad y ha contribuido de forma significativa en la educación y formación humana y cristiana de Castalla, incluso de pueblos vecinos, especialmente Onil".

TINTORERIA DOMINGO



LIMPIEZA EN SECO
LAVANDERÍA

SERVICIO A DOMICILIO
ESPECIALISTA EN LIMPIEZA DE PIEL Y ALFOMBRAS
C/. Murillo, 19 - Tel. 96 655 05 41 - IBI



*Folletos
Catálogos
Impresos*

Pol. Ind. l'Alfaç - C/ Sevilla, 33
IBI • Tel. 96 555 47 84

• VALORACIONES
• ADQUISICIONES
• COMPRA-VENTA • HERENCIAS
• SEPARACIONES • DIVORCIOS
• EXPROPIACIONES



PASTOR VALORACIONES
PERITOS JUDICIALES INMOBILIARIOS

C/. Salvador Dalí, 6 • IBI • Tel. 649.47.19.56 • e-mail: pastorvaloraciones@wanadoo.es



Distribuidor de: **MUEBLES EBANO**
MUEBLES DE COCINA Y BAÑO
REFORMAS EN GENERAL
ELECTRODOMÉSTICOS

DECORACIÓN
EXPOSICIÓN Y OFICINA

Av. Juan Carlos I, 71 • Tel. 96 555 03 55 • Fax: 96 655 30 17 • IBI

TODO PRENSA



AVIDA, 13F LA PAZ, 10 • IBI
TEL. 96 555 06 82

PATENTES Y MARCAS

Esperanza Beltrá

Tel./Fax: 96 655 34 71
Móvil: 609 641 999
Apdo. 375 IBI

Configuración del Ayuntamiento de Castalla

FOTOS: RAÚL FUSTER



José Luis Prats Hernández

Partido Popular

-Alcalde-Presidente
-Urbanismo



Sabina Santonja Antón

Partido Popular

-1ª Tte. Alcalde
-Hacienda
-Personal
-Basura
-Limpieza
-Servicios Sociales



José Lino Rico Rico

Partido Popular

-2º Tte. Alcalde
-Medio Ambiente
(Agua, Ecoparque, Perrera, Caminos, Agricultura, etc)
-Comercio e Industria
-Patrimonio



Juan Antonio Candela Rico

Partido Popular

-3º Tte. Alcalde
-Cultura



Tomás Rico Pérez

Partido Popular

-4º Tte. Alcalde
-Obras
-Parques y jardines
-Alumbrado



Juan Pablo Gosálbez Leal

Partido Popular

-Deportes
-Educación



Gisela Ortiz Gallardo

Partido Popular

-Policía
-Tráfico
-Protección Civil
-Feria de San Isidro



Esteban Leal Esteve

Partido Popular

-Fiestas
-Juventud



Susan Mackenzie

Partido Popular

-Turismo
-Relaciones con la población extranjera
-Sanidad



Maite Gimeno Piña (PSOE)



Juan José Torralba Payá (PSOE)



Tino Bernabeu Doménech (Bloc)



Joan Yagüe Leal (Bloc)

Electricidad Neolux
INSTALADOR
 Gregorio Martínez Tribaldos
 CALEFACCIÓN
 ACUMULADORES DE CALOR
 ANTENAS PARABÓLICAS
 AIRE ACONDICIONADO
 INSTALACIONES ELÉCTRICAS
 EN GENERAL, VIVIENDA
 E INDUSTRIA
 Tomás Picó, 4 B • 181
 Tel. y Fax: 88 855 23 40

LIDER CASA INTERNATIONAL
 Gestión inmobiliaria para: Comprar, Vender, Alquilar.
 Financiación de cualquier vivienda, nueva o 2ª mano
 Asesoramiento fiscal
 VIVIENDAS PARA TODO EL AÑO. VIVIENDAS VACACIONALES.
 C/ Juan Carlos I, 48 • 181 • Tels: 98 855 26 18 - 605 847 924 • Fax: 98 855 18 23
 mail: ibl@lidercasa.com • web: www.lidercasa.com

MAXIM'S

 PRIMAVERA VERANO 2007

El instituto solicita a Conselleria de Educación cámaras de video para aumentar la seguridad en el centro

Actualmente, el edificio cuenta ya con tres cámaras para vigilar la entrada y la zona de taquillas

T.P. ONIL

El Instituto La Creueta ha solicitado a la dirección territorial de Educación que instale cámaras de vigilancia en el centro para aumentar la seguridad del profesorado y alumnado y evitar que se repitan acciones como la de mayo en que una bala de rifle impactó contra la puerta de un aula después de atravesar la ventana y persiana, noticia que publicaba este periódico la semana pasada.

Las nuevas cámaras de video, que se piden a Conselleria, servirían para vigilar los pasillos

Actualmente el centro dispone de tres cámaras, una en la recepción y otras dos para vigilar las nuevas taquillas. El AMPA decidió adquirirlas con la condición de que el instituto pusiera este sistema de vigilancia para evitar daños en el



Actualmente el centro dispone de cámaras para vigilar las taquillas

nuevo mobiliario. Un cartel situado sobre las taquillas avisa a los alumnos que están siendo grabados en esta zona.

El secretario del instituto explica que sería conveniente que la Conselleria de Educación instalara en torno a diez cámaras en los pasillos de cada planta y en los accesos al centro que actualmente no están controlados.

Las cintas de video sólo se visionarían en caso de produ-

cirse algún incidente, según explican desde la dirección del instituto. En el escrito remitido a la dirección territorial, se solicita también una reunión con el responsable, aunque, debido a los posibles cambios que se puedan producir tras la elección del nuevo Consell, la dirección del instituto cree que hasta el inicio del próximo curso no se conocerá la decisión de la Conselleria de Educación.

Autor del disparo

La Dirección del Instituto La Creueta sigue sin saber quién fue el autor del disparo que provocó el impacto de bala en una puerta de una de las aulas.

El asunto está en manos del juzgado de primera instancia de Ibi que ha abierto diligencias. Se sospecha que el disparo se realizó desde una de las viviendas de la urbanización de enfrente.

BREVES

Oferta de cursos para este verano

El Ayuntamiento oferta un total de siete cursos para el mes de julio y destinados a la gente joven. Pero sólo se realizarán aquellos que reúnan un mínimo de 20 alumnos. Raúl Ferrer Martínez oferta dos cursos, el primero de ellos se titula 'Internet y los cuentos' y el segundo, español para extranjeros. Por su parte, Raquel García i Esteve impartirá el taller 'Jocs amb la biologia' mientras que Ana Belén Gómez Arias propone un taller musical. Amalia Villa de Candida impartirá un taller de manualidades y Alejandro Martín Olmos otro que lleva por título 'La Magia de tu imaginación'. Vanesa Mateos Arques propone, de nuevo un taller para 'descubrir a un actor' y M^a Trinidad García Martínez, el de 'Menudos Artistas'. Las inscripciones se pueden realizar hasta este viernes 22 de junio en el Centro Cultural. Cada curso tiene un coste de 10 euros. El 30 de junio se expondrá la lista de admitidos.

Además el Ayuntamiento ofrece como todos los años, los cursos de natación cuya gestión y organización es responsabilidad de los monitores deportivos.

Famosa I retoma la actividad con una nueva línea de relleno de peluches

La nave, ubicada en el casco urbano, acoge también tres líneas de empaquetado

Tristana Palomino. ONIL

La nave de Famosa I, la que está ubicada en el casco urbano, ha retomado la actividad productiva con la puesta en marcha de una línea de relleno de peluches de la marca valenciana Play by Play, adquirida por la compañía juguetera hace un año. En concreto, ocho personas trabajan en esta línea de producción. Cinco se encargan de rellenar las pieles que se importan desde China, dos de coser y otra, de embalarlos. Hay tres máquinas de relleno en la que pueden trabajar tres operarios en cada una de ellas, una trituradora de espuma y otra de almacén. Toda esta maquinaria ha sido trasladada a Onil desde Valencia donde se subcontrataba la producción.

Diariamente se fabrican entre



Una de las ocho operarias que trabajan en la línea de relleno de peluches

1.400 y 1.500 peluches de tamaños de entre 33 y 50 centímetros. La producción va sobre pedido y su mercado son las ferias y tómbolas.

Además del relleno de peluches, Famosa I tiene otras tres nuevas líneas destinadas al

embalaje de muñecas Nenuco y carritos de bebé, productos subcontratados en empresas de la comarca o fabricados en la nave de Ibi.

Hasta ahora en Famosa I, sólo se realizaban reparaciones de juguetes.

Grupo Inter World

Constitución, 10 (Arnal Centre) IBI Tel y fax: 96/6550727
Av. Constitución, 16 CASTALLA Tel y fax: 96/5561724

*Nuestro mayor éxito,
su satisfacción*

Elisa Ribera tiende una mano a la oposición en el Pleno de Investidura

Cerca de 500 personas llenaron el Claustro del Palacio Consistorial

Tristana Palomino. ONIL

El claustro del Palacio Municipal acogió por primera vez la investidura de un alcalde, en este caso de una alcaldesa, Elisa Ribera Ferri del Partido Popular. Cerca de 500 personas asistieron el sábado a mediodía a esta sesión plenaria, entre ellas la ex alcaldesa socialista, Merce Mira y el ex alcalde Popular, José M^a Rozalén, ambos en primera fila junto al también ex concejal y portavoz socialista, Ximo Olcina. Elisa Ribera Ferri, tras ser elegida alcaldesa con los nueve votos del PP, se dirigió al auditorio para agradecer su presencia y afirmó que su "meta y mis desvelos van a ser Onil". El momento más emotivo de su discurso fue cuando pidió la protección de sus padres y se encomendó a la Mare de Déu y al Nostre Senyor Robat para afrontar esta nueva etapa con los valores de honestidad y honradez, heredados de sus progenitores.

Elisa Ribera tendió una mano a la oposición con quien ya se ha reunido esta semana para negociar la posible cesión de delegaciones.



La nueva corporación, tras prometer o jurar todos sus cargos



M^a Teresa Durà (PSOE) y Mónica Alés (PP), la edil más mayor y la más joven, respectivamente, presidieron la mesa de constitución del Ayuntamiento



Elisa Ribera jura su cargo como nueva alcaldesa de Onil



Entre el público, los ex alcaldes, Merce Mira y José M^a Rozalén, y el ex edil socialista, Ximo Vilaplana

Infraestructuras ejecutará la cuarta rotonda de los polígonos La Marjal y el desdoblamiento de la carretera de acceso a Onil

Ribera recibe el compromiso del conseller de Infraestructuras para estas obras y logra agilizar el cauce de cielo abierto

T.P. ONIL

En una reunión mantenida entre Elisa Ribera y el conseller de Infraestructuras, José Ramón García Antón, este miércoles, la alcaldesa Popular ha conseguido el respaldo de Conselleria para financiar una

de las cuatro rotondas del polígono industrial La Marjal, la única que quedaba todavía por definir quién la ejecutaba. Es la que da acceso a la primera fase del polígono (a la empresa Miniland) y según ha informado Ribera, ésta será financiada por la Generalitat.

Las obras podrían comenzar dentro de siete meses.

García Antón también se ha mostrado dispuesto a ejecutar el desdoblamiento de la carretera de acceso a Onil, un proyecto al que se comprometió durante la visita que realizó en campaña electoral a Onil.

El inicio de los trabajos se ha fijado para dentro de siete u ocho meses.

Por otra parte, Elisa Ribera ha conseguido que se agilicen las obras del cauce a cielo abierto y la rotonda que hay frente a Juguetilandia, que fue adjudicada por la Conselleria

hace cerca de medio año. El proyecto del cauce a cielo abierto se contratará antes de un mes, según ha asegurado el conseller de Infraestructuras a Elisa Ribera, mientras que la rotonda de Juguetilandia podría comenzar a construirse también dentro de un mes.

DARDO
marca home
LA BOTTA CARAMELO
LACOSTE
Onil: C/ Biar. 12 • Tel. 96 556 51 20
Ibi: C/ Dos de Mayo, 3 • Tel. 96 655 28 73
Castalla: C/ Rey Don Jaime, 18 • Tel. 96 656 04 32

PISCINAS JOSEMI

**CONSTRUCCIÓN
DE PISCINAS,
DEPÓSITOS GUNITADOS
Y PISTAS DEPORTIVAS**

*'GARANTIA, Y CALIDAD
EN NUESTRO TRABAJO'*



TLFS. 96 654 31 58 - 647 86 12 17 C/ JUAN XXIII, 40 CASTALLA

Ferrara inicia su segunda legislatura con el objetivo de dotar al municipio de los máximos servicios

El alcalde tiberio añade en su discurso de investidura que afrontará la ordenación del territorio

Pilar Luz. TIBI

En el Pleno de investidura de la nueva corporación municipal, el alcalde Jesús Ferrara destacaba como sus principales objetivos para esta nueva legislatura, dotar de los máximos servicios a los vecinos y “encontrar esa ordenación territorial tan esperada”.

Ferrara destacaba que los proyectos, por grandes o pequeños que sean, necesitan del esfuerzo y de la colaboración de todos, por eso pedía a la oposición que, además de la misión de control, “tengan un objetivo único, la mejora de Tibi, porque espero que los errores pasados sirvan de lección para todos”.

El alcalde agradecía el trabajo de los funcionarios y también de todo su equipo de gobierno en la pasada legislatura, “el trabajo en equipo y la confianza plena son capaces



El alcalde, Jesús Ferrara, en el momento de su discurso de investidura

de superar todas las dificultades”. Por último, deseaba para el municipio “el mejor servicio público”.

El discurso de investidura lo

realizó Ferrara una vez finalizado el recuento de votos que lo designaban como alcalde.

Este despiste ocasionó que el juramento de su cargo se

realizara en el último momento.

El Pleno de investidura se celebraba a las once de la mañana.

El PSOE cumple la promesa electoral y recupera la tradicional Entrada de Vacas para las fiestas de este año

Las reses saldrán desde el puente del río como antiguamente

P.L. TIBI

Después de seis años, las vacas saldrán el día de la Entrada desde el puente del río como se ha hecho tradicionalmente en las Fiestas Mayores de la localidad.

La decisión responde al cumplimiento de una promesa electoral del equipo de gobierno socialista y del alcalde, Jesús Ferrara, después de estudiar estos pasados años la mejor manera de recuperar

esta tradición sin riesgo para los vecinos. La solución elegida ha sido proteger todo el recorrido con 800 metros de valla de una altura de 2 metros y realizada en hierro y madera, que impedirá que las reses se desvíen de su camino.

Ferrara explica que la iniciativa ha sido muy bien acogida “porque se trata de algo importante para la mayoría de los ciudadanos”.

Se ha realizado una inversión de 20.000 euros “para

que esta valla sea de propiedad municipal y se pueda usar todos los años”.

La Entrada de Vacas, que se celebra el 21 de julio, dejó de realizarse como siempre hace seis años por motivos de seguridad. Entonces se decidió sustituir las reses por los mansos que han hecho todos estos años el recorrido primario.

Con la recuperación de este acto, los tiberos podrán volver a vivir sus particulares Sanfermines.



BREVES

Veinte jóvenes asistirán a la Noche de San Juan

Un año más, el Casal de la Joventud junto con los centros juveniles y de información de la comarca, han organizado un viaje a Alicante para participar en la Noche de San Juan.

Un total de veinte jóvenes tiberos se han inscrito en esta actividad que tiene lugar en la playa de San Juan, la noche del 23 de junio con diferentes actividades como rituales, juegos, brujería y quemada.

La salida está prevista a las 21 horas y el regreso a las 4 de la mañana. El precio es de 6 euros que incluye el autobús de ida y vuelta.

Cursos de natación en julio

El Ayuntamiento tiene previsto iniciar los cursos de natación en la primera quincena del próximo mes de julio, una vez abierta al público la piscina.

AVENIDA
LIBRERÍA - PAPELERÍA
Avda. Constitución, 10 • ONIL
Tel. 96 556 47 40

Verdú
Fotografía
• REPORTAJES • FOTO CARNET
• FOTOGRAFÍA PUBLICITARIA
• RETRATOS • SERVICIO DIGITAL
• REVELADO 1 HORA
Av. de la Paz, 22 • Tel. 96 655 76 77 • ONIL

Cervecería Restaurante "LES ERES"
ESPECIALIDAD EN GAZPACHOS, ARROZ CON BOGAVANTE, PIERNA DE CABRITILLO Y RAPE A LA CAZUELA
de martes a viernes menús diarios
Carrer Les Eres, 76 • IBI • Tel. 96 555 23 00

ASESORÍA INTEGRAL DE EMPRESAS
mail: fleonil@fleonil.com
Av. Constitución, 27 - 2º Dcha. • ONIL • Tel.: 96 655 78 79 • Fax 96 556 47 93

Centro de Estética y Peluquería Beqoña
C/ Murillo, 11 • 966 551 440
Av. de la Provincia, 2 • 966 554 068
IBI
esteticabegonya@telefonica.net

CASTELLO, S.L.
CARPINTERÍA DE ALUMINIO Y P.V.C.
AVDA. AZORIN, 23 - IBI
TELÉFONO Y FAX: 966 551 738

Pleno de investidura de la nueva corporación municipal

Magdalena Martínez se compromete a ilusionar a los biarenses en esta nueva etapa de gobierno

La alcaldesa asume las concejalías de Urbanismo y Policía y BPB, Personal, Hacienda y Turismo

Pilar Luz. BIAR

La nueva alcaldesa de Biar, Magdalena Martínez, era invitada el pasado sábado ante un gran número de ciudadanos que asistieron al acto celebrado en el salón de Plenos.

La primera edil popular manifestaba que comienza una nueva etapa tanto personal como política e indicaba que no podría haberlo conseguido sin sus compañeros de partido y de Biaruts per Biar, la agrupación independiente con la que forma equipo de gobierno.

Aseguraba Magdalena Martínez que "vamos a volver a ilusionar a todos en esta nueva etapa", al tiempo que realizaba un reconocimiento a los alcaldes que la han precedido.

La máxima responsable municipal manifestaba en su discurso de investidura que trabajarán "con quien haga falta" y confía "en que reine la armonía para trabajar por el pueblo".

El independiente Vicente Pérez pidió a los ciudadanos que no se preocuparan porque "vamos a luchar para tener lo que este pueblo se merece, trabajaremos duro para conseguir el progreso".

En su intervención, el socialista Cristóbal Román agradecía a todas aquellas personas que han depositado su confianza en el Partido Socialista, recordando que fue la lista más votada en las elecciones y aseguraba que ejercerán su labor de oposición con firmeza y responsabilidad. Por eso, añadía, "desde estas premisas, ejerceremos de forma implacable si es necesario nuestra labor de control e intentare-



Nuevo equipo de gobierno en Biar. De izquierda a derecha: Cristóbal Sanchís, José Soler, Emilia Payá, Magdalena Martínez, Juan Carlos Valdés y Vicente Pérez

mos que el mayor número de nuestras propuestas vean la luz".

Felicitó al nuevo equipo de gobierno desde la prudencia y dijo que habrán de demostrar diálogo, información, respeto a las minorías y consenso.

Por último, José Hernández, concejal de Bloc-EU, pidió a todos los concejales que trabajen unidos "porque el Ayuntamiento es la casa de todos".

Reparto de concejalías

En esta nueva legislatura, la alcaldesa asumirá las competencias de Urbanismo y Policía y el resto de áreas se reparten de la siguiente manera: José Soler tendrá la concejalía de Fiestas, Juan Carlos Valdés las de Juventud y Deportes y Emilia Payá, será la concejal de Cultura, Educación y Servicios Sociales.



El Salón de Plenos se llenó de público en el acto de investidura

En cuanto a los dos ediles de BPB, Vicente Pérez será primer teniente de alcalde y además dirigirá las áreas de Personal y Turismo.

Por su parte, Cristóbal San-

chís asume las concejalías de Hacienda y Nuevas Tecnologías. Esta semana la alcaldesa firmaba el decreto de delegaciones que se aprobará en Pleno esta próxima semana.

BREVES

Comienza la temporada de verano en el Polideportivo

El Polideportivo municipal comenzaba el pasado 16 de junio una nueva temporada de verano con la apertura de la piscina y con nuevos horarios para el uso de las distintas instalaciones.

El horario de baño en la piscina es de 11 de la mañana a 8 de la tarde.

En cuanto al resto de espacios deportivos, se podrán usar de 9 a 23 horas, de lunes a viernes y los fines de semana y festivos el horario será de 8 a 22 horas.

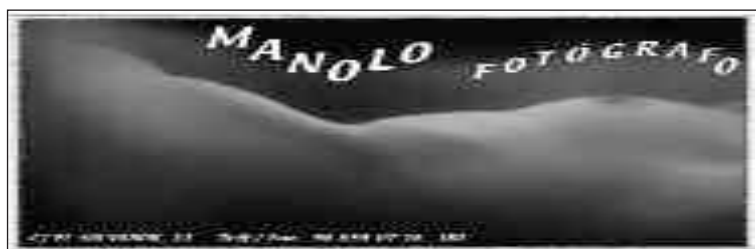
Tres cursos en julio en la Sede Universitaria

Del 16 al 18 de julio se llevarán a cabo en la Sede Universitaria de Biar tres cursos de 20 horas y 2 créditos cada uno.

Los cursos que se van a desarrollar son: 'Cómo afrontar la recuperación del patrimonio arquitectónico en el siglo XXI. Análisis de las últimas técnicas', 'Herramientas prácticas de la contratación en el comercio internacional' y 'La inmigración en los centros históricos de las ciudades'.

La matrícula puede realizarse en la propia Sede Universitaria situada en la Casa de Cultura, en la plaza del Convento.

Las personas que estén interesadas en obtener más información pueden dirigirse al Centro de Coordinación de las Sedes Universitarias, de la Universidad de Alicante, ubicado en el edificio Germà Bernàcer, planta baja, o bien en la web www.ua.es/va/estudios/seus/biar.



ONDA 15 RADIO

106,0 Mhz. FM-estéreo

Más cobertura
Uniando comarcas

Empedrat, 27 • Castalla
Tel. 96 556 06 01

Restaurante
"El Picaor"

Especialidades en:

- Jamón de Jabugo • Lomo Ibérico
- Mariscos y Pescados Frescos
- Arroz a Banda • Habichuelas con Perdiz

Ctra. Ibi-Castalla Km. 1 • IBI
Tel.: 96 555 35 43

FOTOGRAFÍA-VÍDEO
Raúl Fuster

C/ Azorín, 2 • CASTALLA
Tel 96 656 05 99

Deporte



El Ibi Fútbol Sala espera alcanzar la cifra de 500 socios para la próxima temporada

pág. 22

Miles de personas celebran en el Derramador el primer cuarto de siglo de las 24 Horas Deportivas

El Polideportivo de Ibi acoge numerosas competiciones y actividades para todos los gustos

César Manuel Romero. IBI

Las 24 Horas Deportivas de Ibi celebraron el pasado fin de semana su 25 aniversario, para lo cual la organización puso toda la carne en el asador y rubricó una extraordinaria cita, no sólo deportiva, sino también lúdica y festiva.

Miles de personas, entre deportistas y espectadores, acudieron al Polideportivo Derramador con la intención de disfrutar de esta fiesta del deporte, donde hubo exhibiciones (gimnasia rítmica, tercera edad, spinning, kick boxing, karate, tai-chi, aikido, bailes de salón, ballet...), numerosas competiciones (balonmano, baloncesto, fútbol sala, tenis, petanca, bádminton...), la segunda edición del Triatlón por equipos, dos marchas nocturnas (Biar-Ibi e Ibi-Alcoy), puenting desde una gran grúa, tirolina, hinchables, fiesta en la piscina... Hasta chocolate con churros de madrugada, para reponer fuerzas, y agua limón al día siguiente.

El pistoletazo de salida lo marcó la bajada de la antorcha, desde el Ayuntamiento hasta el Polideportivo, por parte de los miembros del Hogar del Pensionista. La comitiva estuvo acompañada por *dolçainers i tabaleters* y, una vez en el Derramador, se procedió a prender el pebetero olímpico. La primera sorpresa en aparecer fue una gran tarta para conmemorar el 25 aniversario. Sin duda, un buen comienzo...



Miembros del Hogar del Pensionista bajaron la antorcha al Polideportivo y encendieron el pebetero



Para celebrar el 25 aniversario de las 24 Horas se preparó una gran tarta que se repartió entre los asistentes

AGENDA

MULTIDEPORTE

CASTALLA: Sábado 30 de junio.- FINALES DE LAS JORNADAS DEPORTIVAS. Polidep. Municipal.

BALONCESTO

ONIL: Viernes 6 y sábado 7 de julio.- 24 HORAS DE BALONCESTO FEMENINO. Inscripciones hasta el 27 de Junio a las 20 h, en las oficinas del C.D. Onil Basket. Pabellón Polideportivo Municipal.

FÚTBOL

ONIL: Viernes 22 y sábado 23 de junio.- 24 HORAS FÚTBOL-7. Estadio Municipal.

IBI: Viernes 22 y sábado 23 de junio.- V TORNEO VETERANOS FÚTBOL-7. Estadio Climent.

CASTALLA: Del 2 al 6 de julio.- II CAMPUS DE FÚTBOL CASTALLA C.F. Información: miércoles y jueves en el Campo de Fútbol.

FÚTBOL SALA

IBI: Del 26 al 29 de junio.- Pruebas de selección del IBI FS para la temporada 2007-2008. Pabellón 1. Horarios: a las 18 h. benjamines y alevines; a las 19 h. infantiles y cadetes; y a las 20 h. juveniles.

CASTALLA: Sábado 30 de junio.- 13 HORAS categorías benjamín, alevín e infantil. Inscripciones hasta el martes 26. Polideportivo Municipal.

TENIS

IBI: Sábado 30 de junio.- Comienzo del X OPEN DE TENIS VILLA DE IBI. Polideportivo Derramador. Partidos durante los fines de semana.

VOLEIBOL

ONIL: Viernes 29 y sábado 30 de junio.- 24 HORAS DE VOLEIBOL ABIERTAS. Polideportivo Municipal.

BÁDMINTON

ONIL: Domingo 1 julio.- I EXHIBICIÓN DE BÁDMINTON '25 ANIVERSARIO DEL CLUB DE TENIS'. Con la Participación de Anabel Cháfer, actual campeona de España de dobles femenino y Lucía Tavera, actual campeona de España individual femenino. A las 11 h. en el Polideportivo Municipal.

SENDERISMO

CASTALLA: Domingo 24 de junio.- RUTAS DELS SINGLES (BENITATXELL). Salida: Bar Argentina, a las 7'15 h.

CASA CASA

Muebles para tu hogar

ONIL: Avda. de la Paz, 28 • Tel. 96 556 54 04
IBI: Avda. Juan Carlos I, 81 • Tel. 96 655 12 72

tradumundi

CURSOS DE VERANO 2007

INGLÉS Y TODAS LAS ASIGNATURAS
PRIMARIA - ESO - BACHILLER

ABIERTA INSCRIPCIÓN - PLAZAS LIMITADAS
INICIO DEL CURSO: 2 DE JULIO

Gloria de la España, 11 (Ibi) - IBI • Tel: 96 655 22 04



El equipo ganador, formado por Andrés Sánchez, Luis Arenas y José Tortosa

II TRIATLÓN POR EQUIPOS 'VILLA DE IBI'

- 1º- José Tortosa, Andrés Sánchez, Luis Arenas (Ibi)
- 2º- Valentín Moya, Javier Pérez, Juan José Gil (Ibi)
- 3º- Rubén Fernández Bodí (Onil)
- 4º- Samuel Vidal, Carlos Soto, Juan Carlos Triguero (Ibi)
- 5º- Juan Carlos García, Juan Carlos Muñoz, Amadeo Lomas (Ibi)
- 6º- Raúl Hernández Ávalos (Ibi)
- 7º- David Vilaplana, David Martínez, Fco. Javier Martínez (Ibi)
- 8º- Jesús Francés, Víctor Guill, José María Juan (Castalla)
- 9º- Enrique Sánchez, Juan González, Bartolomé González (Ibi)
- 10º- Josep Serrano, Juan R. Brotons, Vicent Mira (Castalla)
- 11º- José L. Boj, Miguel Belén, Antonio Belso (Crevillente)
- 12º- Juan Collado, José M^a Silvestre, Isidro Turpín (Castalla)
- 13º- Alicia Gil, Benjamín Sevilla, José Marco (Onil)



Los ganadores muestran satisfechos sus trofeos



Momento de las partidas

AJEDREZ

Categoría Sub 14

- 1º-Noel Sáiz
- 2º-Adrián Llinares
- 3º-Andrés Férez

Categoría Sub 12

- 1º-David García

Categoría Sub 10

- 1ª-Estela Sanjuán

Categoría Sénior

- 1º-Gregorio Martínez
- 2º-Jesús Carlos Sánchez
- 3º-Pedro Martínez

Maratón de Spinning. El viernes por la noche se celebró una exhibición de *Spinning*, organizada por los gimnasios Cronos, Tot Esport y Ana. El hall del Polideportivo Derramador se convirtió en un gimnasio gigante donde los participantes sudaron la camiseta montados en su bicicleta estática y siguiendo el ritmo y las instrucciones de los monitores. La exhibición fue seguida por numerosos espectadores, que con sólo ver a los deportistas quedaron exhaustos.



MENÚ DEGUSTACIÓN:

elige 5 platos de nuestra amplia carta + bebida (rioja, cerveza, refrescos...) + postre + café + copa
*de lunes a viernes

14'50 €



DESAYUNOS:

prueba nuestra especialidad: catalana ibérica, bollería diaria.

ejemplo:

3'95 € 1/2 catalana ibérica + cerveza o refresco + café

Abierto desde las 8:30 h. Martes, cerrado por descanso

C/ Castalla, 6 IBI • Para celebraciones: Tel. 650 500 741

bar salesianos
Cumpleaños · Cenas por encargo
Celebraciones Familiares
Comuniones · Despedidas

C/ Maria Auxiliadora, 44 (Cerrojo Barrio Nuevo)
Tel: 96 655 17 21 • 41110 Alicante
Ramón Salmerón Díaz 961 500 346

PAPYROMANIA
fotocopias encuadernaciones
plastificaciones material de oficina
posters carteles pancartas planos posters carteles pancartas planos

Tel: 96 655 27 60 Fax: 96 655 41 30 C/ El Salvador, 21 03110 IBI (Alicante)

10 años



El equipo ganador de la categoría Principal

PETANCA

Principal

- 1º- Cepeda-Tena-David y Rubén (CP Ibi)
- 2º- Iván Zambrana, Iván Muñoz, Iván Vento y Dani (CP Paraíso)
- 3º- Rosco, Chiki, Narci y Borrueco (CP Ibi)
- 4º- Amador, Juan Felipe y Ángel (CP Paraíso)

Consolación

- 1º- Juan Carrión, Alberto Carrión, Óscar Carrión y Juan Carrión Jr. (CP Ibi)
- 2º- Ángel, Jorge, Sergio y Andrés (CP Ibi)
- 3º- Israel, Anselmo, Miguel y Molina (CP Ibi)
- 4º- Hita, Fco. Casanova y Marquina (CP Ibi)



FRONTENIS

División de Honor

- 1º- Ochovo/David
- 2º- Curro/Javi
- 3º- Antonio/Pedro
- 4º- Óscar/Cándido

Primera División

- 1º- Carlos Quique
- 2º- Juanjo/Cristian
- 3º- Paco/Juan Carlos
- 4º- Montilla/Montilla



BALONCESTO

Categoría Masculina

- 1º- Tapería Nico
- 2º- Ibi All Star
- 3º- Sospechosos Habituales

Categoría Femenina

- 1º- Amor de Madre
- 2º- Con un par de...
- 3º- Queen's Kongo Team



BADMINTON

Individual A

- 1º- José Antonio Verdú
- 2º- David Ramal
- 3º- José Miguel García

Individual B

- 1º- Pedro Ripoll
- 2º- Jesús Esteve (Onil)

- 3º- Fernando Arques (Onil)

José Miguel Aparicio (El Campello)

Dobles A

- 1º- José Antonio Verdú- José Miguel García
- 2º- José Luis Asensi-

Dobles B

- 1º- Adolfo-Romina (El Campello)
- 2º- Fernando-Jesús (Onil)

NOS HEMOS TRASLADADO

Efuster
Fotógrafo

(Vicente Alejandro, 4 • Ibi)
(Paseo Estadio Clement)

Tel. 96 555 20 70 - 630 26 25 83
www.efuster.com

de papel
Kiosco Montilla desde 1967

mercado central - Puesto nº 1
y C/ Dr. Ferrán, 1
Tel. Fax: 96 555 20 70 • IBI

ESTANCO
DULZURA

TRINIDAD CAS
QUINIELAS Y REVISTAS
ARTÍCULOS DE REGALO
MONTILLA

C/ FERNÁNDEZ DE CASTALLA, 2
46100 IBI
ALICANTE
2.900.990 000

Quiosco
Les Exes, 27

Prensa-Revistas-Quinielas

piensos y legumbres

SAN JUAN

MOVITEL
La Televisión por cable para Castalla

Tel. 96 656 06 07 • Fax 96 556 12 76
C/ Fermín Bernabeu, 3 • Castalla

daos
PUBLICITAT

Regalo publicitario y promocional
Detalles para eventos
Ropa Laboral y de Seguridad

C/ MANUEL DE FALLA, 29 • CASTALLA (Alicante)
Tel.: 966 560 231 • Fax: 965 561 681
info@daospublicitat.com • www.daospublicitat.com

Miro Mar
FLORISTERIA

C/ Salvador, 9
Tel. 96 655 19 96 • IBI

FOTO: EUGENIO RECHE



Campeones juveniles: De pie, Aimar, Álvaro y Javi. Agachados, Samuel, Dani y Paula

TENIS

Absoluto

4º- Jorge Ferrara

- 1º- Jorge Gimeno
- 2º- Salvador Esteve
- 3º- Vicente Guill
- 4º- Daniel Esteve

Infantil

- 1º- Daniel Rando
- 2º- Paula Almodóvar
- 3º- Samuel Cuenca
- 4º- Javier Martínez

Consolación

- 1º- Carlos Doménech
- 2º- Ismael Weber
- 3º- Álvaro García

Mejor Juego Limpio

Arancha



FÚTBOL SALA

Campeones de grupo

- 1º- Atlético Braulios
- 2º- Velocidad Aragonesa
- 3º- Mat. Azor Raso
- 4º- Ramón y Herminia
- 5º- La Granja
- 6º- Blue World Mundo

7º- Asier Auto Escuela - Blue World
Jordá Ibense

8º- Ibipiel

Subcampeón

Velocidad Aragonesa

Semifinalistas

- Asier Auto Escuela
Jordá Ibense

Campeón

Mármoles Maigmo



VOLEIBOL

Categoría Masculina

- 1º- Nos vemos en la Cibeles
- 2º- Villapuebla
- 3º- Langostas

2º- La Fresca FM

3º- Nos vamos pa' la Cibeles

Categoría Femenina

- 1º- Ibi Volei A
- 2º- Ibi Volei B
- 3º- Loquillos

Categoría Mixta

- 1º- Villapuebla



Caminantes hay camino. En el XXV aniversario de las 24 Horas Deportivas de Ibi se celebraron dos rutas de senderismo, ambas por la noche. Por un lado, se cubrió a pie el trayecto entre Ibi y La Safranera, en Alcoy, ida y vuelta, unos 24 kilómetros en total. Por otro lado, un autobús partió en dirección a Biar, desde donde los caminantes emprendieron a pie el camino de vuelta a Ibi. Dos experiencias singulares que sin duda han dejado muy buenos recuerdos entre los participantes. Y, como colofón, chocolate con churros.



C/ SAN ROQUE, 19
TEL. 96 655 31 82 • IBI

ROGAMOS CONCERTAR HORA



EXCAVACIONES Y DESMONTES



Los más osados hicieron puenting desde 50 metros de altura



Juguetotes
 TODO PARA TU DESPEDIDA DE SOLTERO/A
 Por una compra superior a 50 € te obsequiamos con un regalo extraordinario.
www.juguetotes.com



ELS MÒLINS
 - Hosteleria -
 Todo tipo de celebraciones:
 comuniones,
 bautizos,
 bodas.
 Sònia Riquelme Pàlar
 C/ José García Torres, 2 • IBI • Tel. 647 697 329 - 965 552 383

TOT RODES
 NUEVA DIRECCIÓN!
 Avda. de Europa, nº 6 bajo
 Amplia exposición de motos,
 bicicletas, equipamiento y accesorios.
 96 555 05 06. Llamadas en 89
 Entrar sin compromiso y probar el producto en casa.



Un ayuntamiento para el pueblo de Ibi

<div>Alcaldesa</div> <div>Mayte Parra Almiñana</div>		
NOMBRE Y CARGO	ÁREAS	HORARIO
<div>Primer Teniente Alcalde</div> <div>Miguel Ángel Agüera Sánchez</div>	<div>• Área de Urbanismo y Obras Públicas</div>	<div>Martes y Jueves de 10 a 12 horas</div>
<div>Segundo Teniente Alcalde</div> <div>Ana Sarabia Gisbert</div>	<div>• Área de Deportes y Servicios Públicos</div>	<div>Martes y Jueves de 12:30 a 14:30 horas</div>
<div>Tercer Teniente Alcalde</div> <div>Antonio Granero Roca</div>	<div>• Área de Educación y Cultura</div>	<div>Miércoles, Jueves y Viernes de 12 a 14 horas.</div>
<div>Cuarto Teniente Alcalde</div> <div>Mª Pilar Ortega Fajardo</div>	<div>• Área de Integración Social y Seguridad Ciudadana</div>	<div>Jueves de 11 a 13 h.</div>
<div>Quinto Teniente Alcalde</div> <div>J. Antonio Onsurbe Martínez</div>	<div>• Área de Innovación y Promoción Económica</div>	<div>Lunes, Miércoles y Viernes de 11 a 13 horas</div>
<div>Sexto Teniente de Alcalde</div> <div>Felicidad Peñalver Olvera</div>	<div>• Área de Hacienda, Régimen administrativo y Recursos Humanos</div>	<div>Todos los días de 12 a 14 horas</div>
<div>Concejal</div> <div>Juanjo Santoyo Molina</div>	<div>• Delegado especial de Juventud, Comunicación y Medios Comunicación, Albergue Canino y Tenencia de Animales</div>	<div>Martes y Jueves de 11 a 13 horas</div>
<div>Concejal</div> <div>Rafael Pastor Parra</div>	<div>• Delegado Especial de Recursos Humanos</div>	<div>Jueves de 12 a 14 horas</div>
<div>Concejal</div> <div>Santiago Doménech Segura</div>	<div>• Delegado Especial de Fiestas y Tradiciones</div>	<div>Miércoles y Jueves de 12:30 a 14 h</div>
<div>Concejal</div> <div>Arturo Picó Antolí</div>	<div>• Delegado Especial de Industria y Promoibi</div>	<div>Todos los días de 13 a 15 horas</div>
<div>Concejala</div> <div>Rosa Ibáñez Pérez</div>	<div>• Delegada Especial de Educación, Participación Ciudadana y Protocolo</div>	<div>Martes y Jueves de 11 a 13 horas</div>
<div>Concejal</div> <div>Enrique José Palacios Cortés</div>	<div>• Delegado Especial de Sanidad, Medioambiente y Museos</div>	<div>Martes y Viernes de 12:30 a 14:30</div>
<div>Portavoz Grupo Mcpal. Socialista</div> <div>Antonio Martos Bueno</div>		<div>Todos los días de 10 a 14h.</div>
<div>Portavoz Grupo Mcpal. ENTESA</div> <div>José Vicente Verdú Gisbert</div>		<div>-</div>
<div>Portavoz Grupo Mcpal. ADli</div> <div>Nicolás Martínez Ruiz</div>		<div>Todos los días de 10 a 14h.</div>



L L
 IBI REGII PATRIMONTII
 Ajuntament d'Ibi

FÚTBOL SALA

El Ibi FS espera contar con unos 500 socios para la próxima temporada

El carnet costará 50 euros, diez menos que el año pasado, y 30 euros para pensionistas

Escaparate. IBI

El Ibi Fútbol Sala espera llegar a los 500 socios en la próxima temporada, para lo cual ya ha comenzado con la campaña de captación, donde desaparece la figura del abonado, que es sustituida por la del socio. El carnet costará 50 euros, diez menos que el abono anual de la temporada pasada, y 30 euros para pensionistas. Para solicitar el carnet, que tendrá la foto del socio, hay que acudir a las oficinas del Ibi FS (pabellón 1 del Polideportivo Derramador) los martes y jueves de 19 a 21 horas.

La campaña de captación de socios está patrocinada por la concejalía de Turismo y la empresa Limpiezas Garvi, indicó el jefe de prensa del Ibi FS, Pedro José Pérez.

Por su lado, el presidente de la entidad, José María Peinado, explicó que se va a reforzar la presencia de jugadores locales y se va a intentar ilusionar a la afición, la cual es muy importante para el equipo.

En este mismo sentido se expresó el jugador ibense Juan Salvador Carrión, uno de los fichajes estrella de este año, quien afirmó que la afición supone el 50 por cien del equipo.



El jefe de prensa del Ibi FS, junto al presidente y al jugador Carrión

Bortolotto vuelve al Benicarló tras anunciarse su fichaje por el Ibi

El club ibense atraviesa momentos de incertidumbre en cuanto a fichajes se refiere. Después de anunciar la semana pasada la renovación indefinida del jugador italobrasileño Marciano Bortolotto, ahora se ha sabido que éste finalmente no se quedará en las filas azulonas, ya que pertenece al Benicarló y hay clubes dispuestos a pagar los 150.000 euros de su cláusula. Quien sí jugará en el Ibi FS es Pitu, que regresa al equipo tras su experiencia en División de Honor y se unirá a Mario, Chicho, Genaro y, posiblemente, Lolo. Todos estos jugadores están cedidos por el Benicarló.

AJEDREZ

Santiago Pérez y María Juan dejan huella en Alicante

Los ajedrecistas castallenses Santiago Pérez Gisbert y María Juan Prats, de 7 y 12 años respectivamente, han dejado bien alto el pabellón local en el Circuito de Ajedrez celebrado en Alicante.

En el último de los ocho torneos, Santiago Pérez certificó su ímpetu ganador consiguiendo el primer puesto en la categoría Sub 8. Recibió como premio un ordenador personal, un mp4, una tienda de campaña y otros regalos. Tras esta gesta, Santiago bien podría ser el deportista joven más destacado de este año 2007.

Entre tanto, María Juan (categoría Sub 14), ocupó finalmente el quinto lugar de la clasificación, relegando a puestos inferiores a ajedrecistas de muy buen nivel provincial.

También participaron Diego Triviño, de Ibi, y Vicente Cerdá, de Castalla.



Arriba, Santiago Pérez. Abajo, María Juan

AUTOMODELISMO



Un momento de los entrenamientos en el nuevo circuito

Ibi estrena un circuito de coches teledirigidos

El polígono L'Alfaç III de Ibi cuenta, desde el pasado fin de semana, con un circuito de radiocontrol todoterreno, donde los aficionados a los coches teledirigidos podrán disfrutar de su hobby sin tener que desplazarse a otras localidades.

En la carrera inaugural, celebrada el domingo, participaron

24 coches, con los siguientes resultados: 1-Juan Rico (Ibi), 2-Juan José Cano (Ibi), 3-Antonio Gascón (Murcia), 4-Eliseo Vilaplana (Muro), 5-Marcos Reig (Alcoy), 6-Paco Anduix (Alcoy), 7-Rafael Verdú (Onil), 8-Jonathan Esteve (Onil), 9-Miguel Ángel Aparicio (Alcoy), Fernando Simó (Onil).

Atmósfera Sport
DEPORTES PEÑALVER
2x1 EN ROPA DE INVIERNO
Y
DESCUENTOS EN CALZADO
Hacemos listas de comuniones
Avda. de La Paz, 27 • IBI • Tel. 96 555 30 75



BALONCESTO

Juguetilandia acaba su contrato con el CD Onil

Escaparate. ONIL

La firma Juguetilandia ha acabado su contrato de cuatro temporadas con el CD Onil. Durante este periodo de tiempo, la empresa juguetera ha aliviado sobremedida las cuentas del club colivenc, desde donde afirman que las "excelentes relaciones" con los hermanos Pastor Cantó (ex jugadores del club) siguen manteniéndose, sin que la finalización de este ciclo haya afectado para nada: "Más bien todo lo contrario", explican, y añaden que "faltan palabras para agradecer a Juguetilandia este patrocinio, del que tan necesitado estaba el club en aquella época, como también lo está



Los días 6 y 7 de julio se celebran las 24 Horas de Baloncesto Femenino

ahora con la finalización de su contrato".

Por otro lado, los próximos 6 y 7 de julio se celebrarán en

Onil las 24 Horas de Baloncesto Femenino. El plazo de inscripción de equipos finaliza el próximo 27 de junio.

Las 13 Horas de Fútbol Sala de Castalla, el sábado 30 de junio

El próximo sábado 30 de junio se celebrarán en el Polideportivo de Castalla las 13 Horas de Fútbol Sala, donde podrán participar las categorías Benjamín, Alevín e Infantil.

La fecha tope de inscripción de equipos finaliza el martes día 26, mientras que el sorteo

se efectuará el miércoles a las 20:00 horas en el Polideportivo.

Para inscribirse hay que aportar los nombres de los jugadores y una fotocopia de sus respectivos DNI o libros de familia. Más información: 635.040.597 y 626.495.219.

El 28 de julio se celebra el III Campeonato de Tenis de Mesa 'Cayetano Mira'

El próximo 28 de julio se celebrará en Onil la tercera edición del Campeonato de Tenis de Mesa 'Cayetano Mira', que contará con algunas novedades, entra las que destaca la participación de al menos cinco atletas minusválidos de primer nivel. Tomarán parte, entre otros jugadores de

élite, la campeona de España de tenis de mesa adaptado, Reme Tortosa, y el tercer clasificado nacional, el castallense Antonio Serrano. También estarán presentes jugadores de la selección española, dos subcampeones de Europa y campeones de España en distintas temporadas.

Pruebas de selección del Ibi F.S. en el Derramador

Los próximos días 26, 27, 28 y 29 de junio

El Club Ibi Fútbol Sala ha convocado, del martes 26 al viernes 29 de junio, las pruebas de selección de jugadores para los equipos en categoría Benjamín, Alevín, Infantil, Cadete y Juvenil de cara a la temporada 2007-2008. La inscripción se realizará el mismo

día de las pruebas en el pabellón 1 del Polideportivo Derramador.

Los horarios son:

- A las 18:00 horas para benjamines y alevines.
- A las 19:00 horas, infantiles y cadetes.
- A las 20:00 h, juveniles.

BILLAR



El jugador madrileño del Caseta Nova, Rubén Legazpi

El Caseta Nova participa en el torneo nacional

El Club de Billar Caseta Nova, subcampeón de Europa, participa, del 21 al 24 de junio, en el Campeonato de España de Billar a Tres Bandas por Equipos, que se celebra en la localidad manchega de Tomelloso. El club castallense,

presidido por José Javier Gimeno, tiene muchas posibilidades de hacerse con el trofeo nacional. Forman el equipo los jugadores belgas Peter de Backer y Roland Forthomme, el catalán Xavier Yeste y el madrileño Rubén Legazpi.

V TORNEO VETERANOS FUTBOL 7

Estadio Climent 22 y 23 de Junio










Gráficas Torres, S.A.

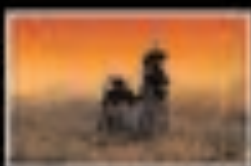
WWW.GRAFIGASTORRES.COM

ESCAPARATE

COLECCIÓ FOTOGRÀFICA CARLES VERDÚ ELS NOSTRES PAISATGES

A PARTIR DEL 18 DE MAYO

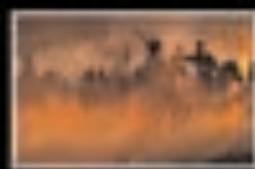
Colecciona **GRATIS** 24 láminas del fotógrafo ibense
Carlos Verdú con tu ejemplar de ESCAPARATE



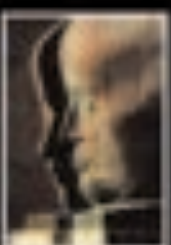
18 de mayo + carpeta gratis



28 de mayo



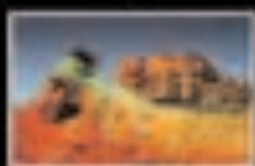
1 de junio



8 de junio



15 de junio



22 de junio



ESCAPATE

Agenda 25-26
Horróxico 26



Un centenar de ibenses participa en la visita al campo de batalla de Almansa

Pág. 27

LIBROS por J. J. Fernández

LA OSCURIDAD VISIBLE

WILLIAM GOLDING

Desde que sale de un incendio provocado por un bombardeo en un barrio londinense, ante la mirada atónita de los bomberos, Matti, tras un tortuoso periplo por hospitales y centros benéficos, se reincorpora al mundo de los 'normales' sin recordar quién fue antes de la tragedia, ni qué papel le toca representar una vez curado de sus heridas. Es un alma solitaria que recorre medio mundo en busca de sí mismo. Un personaje que sirve de hilo argumental al autor para mostrarnos la soledad del ser humano.



LOS MÁS LEÍDOS

La clave Gaudí.....Andreu Carranza
El castillo de las estrellas.....Enrique Joven
Desnudas aprende a quererte.....Cuatro
Mira si yo te querré.....Luis Leante
Camino de hierro.....Nativel Preciado

Librerías consultadas: Miralles, Plumier

E-MAIL: info@libreriaplumier.com

Plumier

Colaborador en la crónica literaria
Constitución, 6 AC • Tel. 96 555 05 16 • IBI

DISCOS por A. Vallejo

COSTA AZUL

SIDONIE

Nuestro baile del viernes es el primer single del cuarto disco de Sidonie, el segundo en español. Grabado en los Estudios Music Lan, lleva por título Costa azul. Producido por Ricky Falkner (Love of Lesbian, Standstill...) que también ha ayudado con los arreglos, las voces, el bajo y la guitarra, la obra literaria de Scott Fitzgerald ha sido el punto de partida de los textos del álbum. El sonido es mucho más contundente, los arreglos son definitivamente más brillantes y más claros.



LOS MÁS OÍDOS

El endémico embustero y... Rosendo
Papito.....Miguel Bosé
Live In Dublin.....Bruce Springsteen
Una De Dos.....Kiko Y Shara
Memory almost full.....Paul McCartney
Consultados: Discos Surco-pop

CASSETTES • MAXIS • COMPACT-DISC •
CD • SINGLE • CASSETTES • MAXIS •
COMPACT-DISC • SINGLE • CASSETTES
CASSETTES • MAXIS • COMPACT-DISC •
CD • SINGLE • CASSETTES • MAXIS • CO

VIDEO por J. Valverde

EL CAMINO DE SAN DIEGO

DIR.: CARLOS SORÍN

Tati ha perdido su trabajo en la obra. Ahora ayuda a SILVA un viejo escultor, para quien busca en el monte troncos, ramas y raíces que puedan servirle para hacer sus obras.

A pesar de su dramática situación económica, Tati no pierde su espíritu jovial. Tiene además otra razón para su optimismo: ha encontrado una gigantesca raíz de timbó con una silueta que él encuentra parecida a Maradona, la cual intentará entregar personalmente a Diego.



NOVEDADES

Accepted.....Steve Pink
Ases calientes.....Joe Carnahan
Días de cine.....David Serrano
El hombre del año.....Barry Levinson
Las vidas de Celia.....Antonio Chavarrias
Consultados: Mundo Cine

mundo cine

VIDEO CLUB

C/. Tibi, 8 - Tel. 620 374 391 - IBI
www.mundocineibi.com



La audición finalizó con una actuación sorpresa de los niños que junto a la banda, interpretaron canciones de circo

Jóvenes aprendices de músicos

Audición de fin de curso de los alumnos de la escuela comarcal

Los estudiantes de Ibi de la escuela comarcal de música de l'Alacantí-Alcoià subieron al escenario el pasado sábado para demostrar lo que han aprendido durante estos nueve meses de clases. Como es habitual en este tipo de audiciones de fin de curso, hubo nervios, sonrisas, ilusión y mucha expectación por parte del público. Pero el resultado, como ocurre casi siempre, fue muy bueno.

Los más pequeños fueron los primeros en intervenir, vestidos de pantera rosa. Y después, las actuaciones fueron individuales o en grupo por instrumento: piano, violín, flauta, oboe, clarinete, saxo, trompeta, trompa y percusión. El final de la audición fue una de las partes más divertidas. Los músicos más mayores, formados en banda, pusieron la música mientras que los niños cantaron, con la ayuda del público, canciones de circo. Para la ocasión, tres profesores se disfrazaron de payaso y los niños se pusieron la nariz 'colorada'. La sorpresa encantó al público.

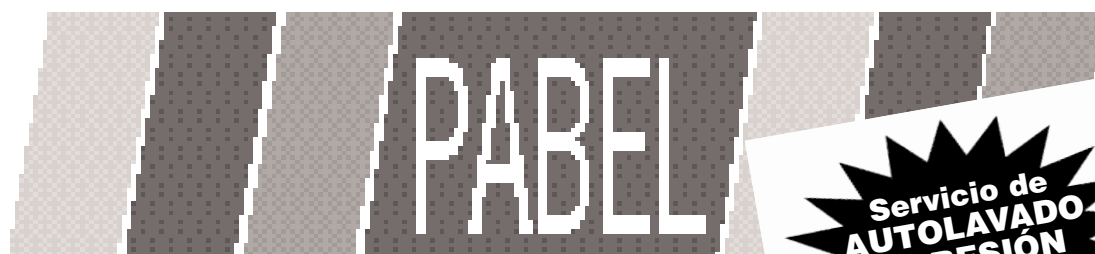


Actuación del coro formado por los alumnos más mayores



Agrupación musical de los estudiantes de la escuela comarcal

MECÁNICA, ELECTRICIDAD, DIRECCIÓN, FRENOS, SISTEMAS DE INYECCIÓN, NEUMÁTICOS, AIRE ACONDICIONADO Y DIAGNOSIS DE SISTEMAS ELECTRÓNICOS



Entrada Autolavado por calle Granada

Avda. Valencia, 25 • Tel. 96 555 13 65 • IBI • E-mail: pabel@je



AGENDA



MUSEOS

BIAR: Museo Etnográfico Municipal.- C/ Mayor, 1. Tel.: 965811177. Horario: de 12 a 14 h. y de 18 a 20 h. Cierra: lunes y domingos tarde.

IBI: Museo de la Biodiversidad.- C/ Constitución, 13. Horario: de martes a sábados: de 10 a 13 y de 16 a 19 h. Domingos y festivos: de 11 a 14 h.

IBI: Museo Valenciano del Juguete.- C/ Aurora Pérez Caballero. Horarios de visita: de martes a sábado, de 10 a 13 y de 16 a 19 h. Domingos y festivos, de 11 a 14 h. www.museojuguete.com

CASTALLA: Visitas guiadas al Castillo.- Miércoles y jueves: 1 turno a las 16'30 h. desde la Ermita. Sábados y domingos: 3 turnos: 10, 11'30 y 13 h. desde la puerta del Castillo. Previa reserva de pases en la Oficina de Turismo (96 656 10 18).



EXPOSICIONES

IBI: Hasta el 17 de junio.- Lupe Godoy: KIMONO GA. Centro Cultural.

TIBI: Hasta el 25 de junio.- ELS NOSTRES PAISATGES, fotografías de Carlos Verdú. Muestra organizada por Escaparate. Centro Social.

IBI: Del 21 al 28 de junio.- MANUALIDADES, a cargo de los alumnos de la Escuela de Personas Adultas Joan Lluís Vives de Manualidades y Corte y Confección. Centro Cultural.

IBI: Hasta el 29 de junio.- Muestra documental sobre la Guerra de Sucesión. Sala de Exposiciones del Archivo Municipal.

IBI: Del 22 de junio al 8 de julio.- Exposición de la ESCUELA MUNICIPAL DE PINTURA. Ermita de San Vicente.



MÚSICA

ONIL: Viernes 22 de junio.- AUDICIÓN DE PIANO (Escuela Municipal de Música y Danza). Centro Cultural, a las 20 h.



TEATRO

IBI: Sábado 23 de junio.- El grupo local Ni pa hui ni pa demà presenta la obra ME VOY DE CASA, de Carmen Reche. A beneficio de Manos Unidas. Centro Cultural, a las 22'30 h.



CINE

CASTALLA: Viernes 22 y martes 26 de junio.- Cine Club Annie Hall. JUEGOS SECRETOS (LITTLE CHILDREN). Casa de Cultura, a las 21'30 h.

CASTALLA: Sábado 23 de junio.- Cine Club Annie Hall. EL CANAL DE LA DISCORDIA. Con la presencia de su director, Vicente Pascual. Casa de Cultura, a las 18 h.

CASTALLA: Sábado 23 de junio y domingo 1 de julio.- Cine Club Annie Hall. LA VIDA DE LOS OTROS. Casa de Cultura, a las 20 h. los dos días.

CASTALLA: Domingo 24 y jueves 28 de junio.- Cine Club Annie Hall. PEQUEÑA MISS SUNSHINE. Casa de Cultura, domingo a las 20 h.; y jueves a las 21'30 h.

CASTALLA: Lunes 25 y sábado 30 de junio.- Cine Club Annie Hall. HIJOS DE LOS HOMBRES. Casa de Cultura, a las 21'30 h. el lunes; y a las 20 h. el sábado.

CASTALLA: Martes 26 de junio.- Cine Club Annie Hall. PEQUEÑA MISS SUNSHINE. Casa de Cultura, a las 20 h.

CASTALLA: Miércoles 27 de junio.- I MOSTRA LOCAL DE CURT-METRATGES. Organiza: Cine Club Annie Hall. Casa de Cultura, a las 21'30 h.

AGENDA

FIESTAS

IBI: Del 22 al 24 de junio.- Fiestas del Barrio CIUDAD DEPORTIVA 1º DE MAYO.

CONCURSOS

IBI: XXVI Concurso de Narrativa Infantil.- Admisión de obras hasta el 31 de agosto. Centro Cultural.

ONIL: IX Biennial de Novel.la Vila d'Onil.- Admisión de obras hasta el 27 de septiembre. Inf.: Centro Cultural (96 654 47 45).

IBI: XXVIII Concurs de Fotografies Vila d'Ibi.- Fecha de admisión de obras: del 1 de septiembre al 26 de octubre. Centro Cultural.

HORRÓXCOPO, por Mr. X

aries Parece que las malas rachas están pasando, y puede que sea cierto para otros, pero no para ti, que seguirás disfrutando como nadie de las calamidades de la vida.

tauro No desesperes si ves que no te sale nada a derechas, pero si quieres desesperarte, pues te desesperas, pero que sepas que va a seguir sin salirte nada bien.

géminis No te lamente tanto de lo que no tienes, porque por mucho que te lamente vas a seguir sin tenerlo, y además das la impresión de ser gilipollas.

cáncer Tendrás que ponerte al día en todo lo que tenga que ver con el aseo personal y el lavado y acondicionado de bajos. Y no es que lo cáncer seáis unos guarros, que lo sois, sino que, con la llegada del verano, hay que mostrarse tal cual vinimos al mundo, y los cáncer no se sabe ni cómo ni por qué vinisteis.

leo Sacas conclusiones muy rápidamente, pero no tan rápido como para estar en una final olímpica... así que sigue entrenando.

virgo Es posible que sorprendas a alguien orinando sobre tu coche. No te preocupes, tan solo quiere marcar su territorio y ligar contigo.

libra Tu predisposición al cambio continuo de postura sobre la cama, hará que en uno de esos cambios caigas sobre tu pareja y, casi sin darte cuenta, acabarás en el suelo de una hostia.

escorpio Parece que por fin las cosas van tomando forma, y es que una borrachera, por muy fuerte que haya sido, siempre acaba por pasar... para que puedas pillar otra.

sagitario Últimamente estás un poco raro, no sé..., como agilipollado; pero no te preocupes, porque a partir de ahora vas a estar siempre así.

capricornio Es probable que sorprendas a tu pareja morreándose con otr@, o revolcándose con otr@, o lo que sea, pero siempre con otr@. Ahora eso sí, como nunca vas a sorprenderlo es limpiando la cocina o fregando el suelo, o cosas por el estilo.

acuario Estás dispuest@ a todo con tal de subir un escalón en tu carrera profesional, y, como sabes que aptitudes no tienes ninguna, pues eso, que estás dispuest@ a todo, aunque duela un poco.

piscis Te saldrán sarpuillidos por todo el cuerpo debido a una relación amorosa con una planta venenosa, concretamente con un cardo borriquero, que es lo que dicen que parece tu novi@.

Las asociaciones vecinales rinden homenaje póstumo a Sebastián Martínez y Luz López

El domingo tuvo lugar la celebración del Día del Vecino con numerosas actividades

La Federación de Asociaciones de Vecinos de Ibi, FAVI, celebró este domingo el Día del Vecino. Este año, la Federación decidió hacer un reconocimiento a título póstumo, al matrimonio formado por Sebastián Martínez Pernil y Luz López Lozano, ambos vecinos del barrio Ciudad Deportiva. Manoli Jiménez Sáez, presidenta de la FAVI, recordaba la labor realizada durante los años en que estuvieron vinculados a la asociación de vecinos. "Quién no recuerda a Luz preparando disfraces con los retales que le daban los comercios de Ibi para que los más pequeños desfilaran en las fiestas del barrio y a Sebastián con el equipo de fútbol del barrio o una Navidad vestido de Papa Noël y haciendo regalos", indicaba Manoli. Los tres hijos del matrimonio, Antonio, M^a Luz y Juan recogieron el detalle ofrecido por la Federación.

Durante esta jornada, hubo taller de maquillaje infantil, colchonetas, pintura, ajedrez, cuenta-cuentos, maquillaje para adultos e incluso bailes de sevillanas. La FAVI contó con la participaron de la ONG Ecosol, el Centro Ocupacional San Pascual; Museo de la Biodiversidad, Museo del Juguete, Font Viva y la Tourist Info.



Antonio, M^a Luz y Juan, los hijos del matrimonio homenajeado, recogieron el detalle ofrecido por la FAVI



Hubo baile de sevillanas en el Día del Vecino, que este año se celebró en la Plaza de la Libertad



Taller de maquillaje infantil



La ONG Ecosol instaló un stand en la plaza

www.todosatumedida.com

¿Cuando necesitas algo? búscalo en la red y no pierdas tiempo

Tiendas de ropa

Tatuajes

Transportes y mudanzas

Rotulos

GAVILAN S.L.

TODO EN ROTULACION...

➤ LUMINOSOS - VEHÍCULOS - BANDEROLAS - PANCARTAS

➤ TOLDOS - VALLAS PUBLICITARIAS - METACRILATO

➤ LETRAS CORPÓREAS - IMPRESIÓN DIGITAL

Av. Juan Carlos I, 100 • IBI • Tel.-Fax: 96 655 27 21



Adelina Gracià, a la flauta y Lorena Chamorro, a la guitarra, interpretaron dos temas juntas



La profesora de flauta tocó otras tres piezas con Elena Tarín Palacios, al piano

Concierto de guitarra y flauta por dos profesoras del Castell Vermell

Lorena Chamorro y Adelina Gracià fueron las intérpretes principales

Dentro del ciclo de conciertos de profesores del Taller de Música Castell Vermell, el sábado por la tarde actuaron en la sede de este colectivo, Lorena Chamorro y Adelina Gracià. La primera, la profesora de guitarra, fue la encargada de abrir la actuación intepretando cuatro piezas.

En la segunda parte, Lorena compartió escenario con Adelina Gracià, profesora de flauta. Ambas tocaron dos piezas, *Serenade* y *Petit Jazz*, que gustó mucho al público. Adelina formó a continuación dúo con la pianista Elena Tarín Palacios, profesora de la escuela de la Agrupación Musical de

Rocafort.

El presidente de Castell Vermell, Carlos Pascual, al término de la actuación, obsequió a las tres concertistas con una planta. El acto sirvió también para despedir a Adelina que el próximo curso, ya no será profesora de piano del Castell Vermell de Ibi.



Lorena Chamorro fue la encargada de abrir la actuación

Organizada por el Ayuntamiento, el CEAM y la Unión Democrática de Pensionistas

El Trío Encuentros abre la Semana Cultural de las Personas Mayores

Ofrecieron un concierto en el Centro Social Polivalente de Ibi ante unas sesenta personas

Durante una semana, del 25 al 30 de junio, las personas mayores cuentan con un amplio programa de actividades organizado por el Ayuntamiento de Ibi, el Centro Especializado de Atención a Mayores (CEAM) y la Unión Democrática de Pensionistas (UDP).

La apertura de esta Semana Cultural tuvo lugar el miércoles, a cargo del Trío Encuentros que ofrecieron un concierto con música de siempre ante unas sesenta personas, en el Centro Social Polivalente. Un acto patrocinado por la CAM.

El lunes están previstas las actuaciones de los grupos de Danzas Populares del CEAM que tendrá lugar en el Centro Cultural.

El día siguiente se celebrará el campeonato local de Petanca, en al área recreativa Chámbit y, por la tarde, actuación de los grupos de Baile de Salón y Danza Española del Centro.

El miércoles tendrá lugar la charla coloquio 'La energía esen-



Actuación del Trío Encuentros en el Centro Social Polivalente de Ibi el pasado miércoles

cia de los cambios', a cargo de la psicóloga, Margarita Pastor, acto patrocinado por la Fundación La Caixa. Por la tarde, representación de la obra 'Cuidado con el de los cuernos', a

cargo del grupo de teatro Frenesí.

Otros actos previstos son las actuaciones del Orfeón Polifónico San Pascual, de la Rondalla del CEAM y de la Coral de

Mayores de El Campello.

El sábado se celebrará la clausura con una cena en el parque Les Hortes y baile para todos los asistentes con la compañía de una orquesta.

Comienza el Cine de Verano en Ibi con diez películas de reciente estreno

El Ayuntamiento ya tiene preparada la oferta cultural para los meses de julio y agosto, bajo el nombre 'Estiu al carrer', que incluye el cine de verano en el parque Les Hortes.

Las sesiones cinematográficas al aire libre comenzarán el viernes, 6 de julio con la proyección de la película *Tú la letra y yo la música*, con Hugh Grant y Drew Barrymore. Los más pequeños tendrán su cita el viernes 13 con *Descubriendo a los Robinsons*.

El viernes 20 se proyectará *Cándida* del director Guillermo Fresser (componente de Gomaespuma). El viernes de la siguiente semana le tocará el turno a la película *Lola* y cerrará el mes de julio la proyección del film *Las vacaciones de Mr. Bean*.

Las noches de agosto estarán dedicadas plenamente al cine y los viernes de ese mes se podrá ver: *Noche de Museo*, *Pequeña Mis Sunshine*, *Piratas del Caribe 3*, *La Reina* y *Shrek 3*.

Todos los pases serán a las 22 horas.

Excursión organizada por el Archivo Histórico Municipal con motivo del 300 aniversario de la contienda

Un centenar de ibenses participan en la visita al campo de Batalla de Almansa

Un centenar de ibenses realizaron el pasado domingo, día 17, una excursión a Almansa, que se enmarca dentro del calendario de actividades que desde el Archivo Municipal de Ibi se están llevando a cabo en torno a la conmemoración de los 300 años de la Batalla de Almansa.

Tras el ciclo de conferencias que se realizaron durante el mes de abril, en el que se estudió el tema de la Guerra de Sucesión: sus causas, sus consecuencias y los aspectos locales de la misma, se planteó la visita al Campo de Batalla, al objeto de profundizar en los acontecimientos ocurridos durante la jornada del 25 de abril de 1707 y que fueron explicados de primera mano por el guía del Centro de Interpretación de la Batalla, Hermínio Gómez.

La excursión se iniciaba en la ermita de San Blas, a los pies del castillo, en la que el guía puso a los asistentes en ante-

cedentes sobre la Guerra de Sucesión y el desarrollo de aquella batalla de la que fueron testigos directos los entonces 3.500 habitantes de la pequeña población de Almansa de principios del XVIII.

El autobús hizo un recorrido por los lugares y parajes que se mantienen prácticamente inalterados en estos 300 años, y que aparecen reflejados en el cuadro de la Batalla de Almansa, del pintor Buonaventura Liglio y el ingeniero real y dibujante Phillipa Pallota, un verdadero documento gráfico del desarrollo de la batalla.

Se visitaron la balsa del Concejo, el Arroyo de los Molinos, el cerro de los Prisioneros... y para terminar, el Castillo de Almansa.

Un magnífico día de convivencia, como destaca la directora del Archivo, M^a José Martínez, "en la que pudimos disfrutar de la hospitalidad de los almanseños de la mano de la cultura y la historia".



Participantes en la excursión a Almansa para conocer los escenarios donde se desarrolló la famosa batalla

DESCUBRE EL SECRETO

TE LO PUEDES PERMITIR

ideas

MOBILIARIO



Avda. Juan Carlos I 107 - 46100 Sagunto - Tel: 963355555

COMPRA - VENTA - INTERCAMBIO - TRABAJO - GUIA DE PROFESIONALES

TELÉFONOS DE INTERÉS

BIAR	
AMBULANCIA	96-580 30 68
AYUNTAMIENTO	96-581 03 74
BOMBEROS	112
CENTRO DE SALUD	96-581 11 65
CORREOS	96-581 11 66
CRUZ ROJA	96-581 08 10
FARMACIA	96-580 20 12
GUARDIA CIVIL	96-581 01 70
OFICINA DE TURISMO	96-580 03 87
PRACTICANTES BIAR	96-581 11 77
POLICIA LOCAL	96-581 06 84
	96-581 13 60

CASTALLA	
AYUNTAMIENTO	96-656 08 10
CASA DE LA CULTURA	96-656 08 01
CENTRO DE SALUD	96-656 00 28
CORREOS	96-656 13 76
GUARDIA CIVIL	96-656 04 62
ONDA 15 RADIO	96-656 09 36
POLICIA LOCAL	96-656 00 29
	96-656 06 01
	96-656 10 76

IBI	
AYUNTAMIENTO	96 555 24 50
BOMBEROS	112
C. DE SALUD	96 655 13 99
C. DE SALUD - CITA PREVIA	96 655 06 11
C. DE PLANIF. FAMILIAR	96 555 46 47
C. SOCIAL POLIVALENTE	96 655 09 34
C. CULTURAL DE LA VILLA	96 555 46 50
CORREOS	96 555 23 30
CRUZ ROJA - URGENCIAS	96 555 22 21
CRUZ ROJA - ASAMB. LOCAL	96 655 16 19
ESCAPARATE	96 655 20 38
GUARDIA CIVIL	96 655 35 21
OFICINA DE EMPLEO	96 555 42 39
PARADA DE TAXIS	96 555 42 19
POLICIA LOCAL	96 555 00 78
RADIO IBI	96 555 31 81
SERVICIOS SOCIALES	96 555 46 11
TELE-IBI	96 655 41 44
AMBULANCIA SVB	112 / 96 514 40 00

ONIL	
AYUNTAMIENTO	96-654 4745
BOMBEROS	112
C. CULTURAL DE LA VILLA	96-655 73 05
CENTRO DE SALUD	96-655 76 29
CORREOS-CAJA POSTAL	96-556 49 93
GUARDIA CIVIL	96-556 40 10
POLICIA LOCAL	96-556 40 01

TIBI	
AYUNTAMIENTO	96-561 70 86
BOMBEROS	96-561 71 02
CASA DEL MEDICO	96-561 71 03
FARMACIA	96-561 72 29
POLICIA LOCAL	96-561 71 02
PRACTICANTE	96-561 71 74

Los talleres del CEAM exponen las manualidades realizadas este curso

Hasta el 17 de junio, estuvo abierta al público la muestra en la ermita de San Vicente

Los cinco grupos del Centro Especializado de Atención a Mayores (CEAM) de Ibi han expuesto una muestra de sus trabajos en la ermita de San Vicente. La exposición estuvo abierta al público hasta el 17 de junio y allí se pudo ver lo que han realizado los grupos de bolillos, terapia ocupacional (pintura en escayola), flecado, pintura al óleo y dibujo. La muestra ha dado a conocer algunos de los trabajos elaborados desde octubre hasta junio en estos cinco talleres. El día de la inauguración, el lunes 11 de junio, fueron muchos los curiosos que se pasaron por la ermita y conocieron las actividades y funcionamiento del CEAM.



Grupo de mujeres que expusieron en la ermita de San Vicente de Ibi

¿Dónde está Fisgón?



COLABORAN:



Deja que ESCAPARATE te invite al cine.

Sólo tienes que buscar la pareja de fisgones que están escondidos en dos anuncios del periódico ESCAPARATE.

Si tienes buena vista y los encuentras, rellena este cupón y envíalo a:

ESCAPARATE Avda. Juan Carlos I, 63 Entlo. Local 5. IBI

Entre los acertantes se sortearán entradas para el cine en las Casas de Cultura de Castalla, Ibi y Onil.

Centros Culturales de:
CASTALLA, IBI y ONIL

Nombre.....Apellidos.....
Direcc.CiudadTel.....
¿En qué anuncios está Fisgón?..... /

ESCAPARATE Nº 408

Ganador/a de dos entradas para el cine en el Centro Cultural:

Pasar a recoger las entradas por Escaparaté presentando el D.N.I.

Ganador/a del alquiler de una película:

En Mundo Cine (C/. Tibi, 8) presentando el D.N.I.

Juani Martínez Martos, Ibi

*Nota: Todos los premios caducan a los 7 días



Limpiezas GARVI S.L.

una solución para cada necesidad

Pol. Ind. L'Alfag II • C/ Cuenca, 32 • IBI
Tels. 96 655 17 26 - 96 655 17 57
Móvil: 610 419 655 • Fax: 96 655 17 26

Pasta maria

96 555 40 83

Carpintería La Ibense

MUEBLES DE COCINA Y BAÑO
DISEÑAMOS TUS IDEAS
Exposición
Lope de Vega, 66 • Tel. 96 555 24 86 • IBI

www.escaparedigital.com

Guía a su Servicio

www.escaparedigital.com

Artes Gráficas

BH Seriart.- Servicios de impresión. Castalla. Tel. 966 560 231

Gráficas Crisval.- Folletos, catálogos, impresos. La Vía, s/n Ibi. Tel. 96 555 47 84

Gráficas Torres.- Fábrica de etiquetas, folletos, catálogos. Offset - Serigrafía - Tipografía. Avda de Valencia, 39-41 Ibi. Tel. 96 555 09 40 Fax 96 555 46 00

Asesorías Contabilidad

Asesoría Salfé.- Fiscal-Laboral-Contable. Tramitación autoliquidación del impuesto sobre sucesiones. Reyes Católicos, 12 Ibi. Tel. 96 555 43 54 Fax 96 555 24 30

Asetec asesoria.- Travessera dels quatre camins, 48 - 1r. C. Castalla Tel. 96 654 30 27 - 656 853 574

Fleonil.- Asesoría integral de empresas: Fiscal, laboral, empresarial y financiero. Av. Constitución, 27 - 2ª Dcha. Onil Tel. 96 555 78 79 Fax: 96 556 47 93

Autoescuelas

Autoescuela-Ibi.- Centro de enseñanza vial. Más de 6.000 permisos formados. Avda. La Paz, 13 96 555 07 10. Preparación de exámenes. Juan Carlos I, 44 96 655 06 39 • Ibi

Bares-Rtes.

Bar Las Vegas.- Tapas variadas. Comidas y cenas tipo informal. Avda. Juan Carlos I, 3 Ibi. Tel. 96 655 20 32

Casa del mundo.- Menús de África, Oceanía, América, Europa y Asia y también tapas del mundo. Ptda. Torresellas, 47 Tibi. Tel. 676 278 480

El Picaor.- Especialidades, Lomo ibérico, Jamón de jabugo, arroz a banda, Ctra. Ibi-Castalla, Km 1 Ibi Tel. 96 555 35 43

Els Antics Ibèrics.- 'Lo ibèric està de moda'. C/ Castalla, 6 Ibi Tel. 96 633 49 35

Els Molins (Salones Reyman Palace).- C/José García Torres, 2 Ibi Tel. 96 555 23 83

Les Eres Cervecería Rte.- Especialidad en: Gazpachos, arroz con bogavante, pierna de cabritillo y rape a la cazuela. C/Les Eres, 76 Ibi Tel. 96 555 23 00

Restaurant Samalet.- Avda. Constitución, 23 (junto Centro Cultural) Onil Tel. 96 556 41 51

Restaurante Santa Bárbara.- Brasería. Salón para celebraciones. Avda. de la Provincia, 59 Ibi. Tel. 96 655 37 28

Restaurante Serafines.- Comida típica de la zona a la carta. Subida San Pascual, s/n Ibi. Tel. 96 655 40 91

Belleza

Centro de Estética y Peluquería Begoña.- Maquillajes, Depilación láser, Tramientos

faciales y corporales, Drenaje linfático, Rayos UVA, Tatuajes, Sauna. C/ Murillo, 11. 96 655 14 40 y Av. de la Provincia, 2 Ibi. 96 655 40 68

Cafeterías-Pubs

La Palmera.- Cafetería-Heladería. La bollería más tierna, los mejores helados y granizados. Avda. Juan Carlos I, 63 (junto a Correos) Ibi 96 555 36 95

Carnicerías

Mercatradi.- Las mejores carnes y embutidos. Con servicio de panadería. 9 d'Octubre, 1-1 Ibi. Tel. 96 655 33 97

Carpinterías

Carpintería de aluminio Castelló.- Puertas y ventanas sin obra. Mamparas de baño, presupuestos sin compromiso. Avda. Azorín, 23 Ibi. Tel. Fax: 96 655 17 38

Carpintería La Ibense.- Muebles de cocina y baño. Diseños por ordenador. C/ Lope de Vega, 66 Ibi. Tel. 96 555 24 86

Carpintería Pina.- Carpintería en general. Avda. de la Provincia, 15 Ibi. Tel. 96 555 26 43

Casas Rurales

Casa del mundo.- Todo tipo de casas y de ambientes en un entorno privilegiado. Ptda. Torresellas, 47 Tibi. Tel. 676 278 480

Centros Comerciales

AMAT.- Establecimientos Amat Centro. Constitución, 9 y 10 Ibi. Tels. 96 555 24 38 - 96 555 23 73

Césped artificial

Naturverd.- Césped artificial para su chalet, piscina, terraza, ático... Siempre verde y sin gastos de agua. Carrer Les Eres, 37 Ibi. Tel. 627 789 836

Cocinas

Duet.- Tienda especializada en muebles de cocina y armarios. C/ Lepanto, 13 Castalla. Tel. 96 556 10 06 - 625 546 885

Construcción

Const. Viro e Hijos S.L.- Venta de viviendas, locales comerciales y plazas de garaje tabicadas. Ramón y Cajal, 2-entlo. dcha. Ibi. Tel. 96 555 02 71

Eusebio Casarrubio García.- Venta de viviendas V.P.O., locales comerciales y plazas de garaje. Avda. de la Paz, 36-bajo Onil. Tel. 96 655 70 89

Francisco Sola.- Todo para la construcción. Serv. de grúa, transportes y contenedores. Cocinas y baños. Decoración interiores. Av. Azorín, s/n Ibi Tel-Fax: 96 555 13 56

Solazor S.L.- Muebles de cocina y baño. Reformas en general. Electrodomésticos. Av. Juan Carlos I, 71 Ibi. Tel. 96 555 03 55

Cristalerías

Cristalería García.- Exposición en C/ 9 de Octubre, 4 Tel. 96 655 26 01 Taller en Virgen de la Salud, 8 Ibi Tel. 96 555 42 91

Deportes

Atmósfera Sport.- Equipajes para clubes, complementos para tu deporte favorito. Avda. la Paz, 27 Ibi Tel. 96 555 30 75

Electricidad

Electricidad G. Martínez, s.l.- Calefacción, antenas parabólicas. Tomás Picó, 4 Ibi Tel. 96 655 23 40

Tello Electricidad, c.b.- Domótica, automatismos, electricidad industrial, TV-TDT-sonido. Av. de la Provincia 2-D Ibi Tel. 96 555 07 17

Electrodomésticos

Ibital Cadena Master.- Electrodomésticos, telefonía móvil, audio-video. Avda. Juan Carlos I Ibi. Tel. 96 555 46 67

Radio Amorós.- Electrodom., Telefonía móvil digital AIRTEL. Distribuidor oficial CANAL +. Servicio técnico propio. Constitución, 17. Ibi. Tel. 96 555 12 81

Estancos

L'Estanc de David.- Cava de puros con una excelente selección. Gran surtido en artículos de piel y regalos. San Roque, 4 Ibi Tel. 96 555 15 87

Financieras

Credit Services.- Soluciones financieras para empresas y particulares. Hipotecas, refinanciaciones, etc... Avda. de Europa, 2. Ibi. Tel. 96 655 50 60

GS Financial.- Las mejores soluciones hipotecarias del mercado para cualquier circunstancia. Avda. Juan Carlos I, 20 Ibi. Tel. 96 555 04 60

Floristerías

MiroMar Floristería.- Una flor en el momento y lugar que tú desees. El Salvador, 9 Ibi. Tel. 96 655 19 96

Fontanerías

Montacal.- San Pascual, 20 Ibi. Tel. 96 555 24 74

Fotocopias

Papyromanía.- Fotocopias, en-cuadernaciones, plastificaciones, material de oficina. El Salvador, 21 Ibi. Tel. 96 655 27 60

Fotografía

Cristina Estudi Fotográfico.- Reportajes de estudio, bodas, comunicaciones... Fotografía artística, fotos de carnet. C/ San Roque, 19 Ibi. Tel. 96 655 31 82

EJ Fuster.- www.ejfuster.com A partir de ahora me encontrarás en C/ Vicente Aleixandre, 4. Tel. 96 555 20 70

Verdú.- Estudi Fotogràfic. Av. de la Paz, 17 Onil. Tel. 96 655 76 77



Nuestros profesionales, cuestión de confianza.

INMOIBI Silvestre Sanchis Tasa

La inmobiliaria Inmoibi, que abrió su oficina en Ibi el pasado mes de enero, está especializada en la venta de todo tipo de viviendas de segunda mano. Se diferencian de la competencia por su trato al cliente, las garantías y seguridad que ofrecen en la compra-venta de inmuebles y por su profesionalidad. La inmobiliaria ofrece también a los clientes servicio de financiación.

Inmoibi, C/ Dr. Ferrán, 1 AC. Tel. 96 555 13 06

Gómez Fotografía.- Fotógrafo. C/ Ravalet, 47 Ibi. Tels. 96 655 27 90 - 629 374 576

Manolo Fotógrafo.- Fotografía creativa. Manuel Iváñez. Tibi, 6 Ibi Tel. 96 655 07 16

Paco Crespo.- Fotografía. Ravalet, 40. Tels. 96 655 32 30 - 609 657 950

Raúl Fuster Fuster.- Estudi Fotogràfic. Azorín, 2 Castalla. Tel. 96 656 05 99

SM Fotógrafos.- Estudio fotográfico. Fotografía industrial. Bodas, comuniones, bautizos. Reportajes de fiestas. Av. de la Paz, 22 Ibi. Tel. 96 655 09 05

+ Funeraria
Funeraria Moya.- Cádiz, 7 Ibi . Tel. 96 655 23 37

Hogar

Colchonería "Cama 10".- Artículos para dormir mejor. C/ Empedrat, 43 Ibi. Tel. 96 555 06 22

Hoteles

La Façana.- Hotel-restaurant de montaña. Plaza de la Constitución, 2 Biar. Tel. 96 581 03 73 www.lafasana.com

Idiomas

Tradumundi.- Escuela de idiomas. Traducciones. Clases de repaso todas las asignaturas: Primaria, ESO, Bachiller. Gta. de España, 4B, bajo. Ibi. Tel. 96 655 22 04

Informática

Informática Aplicada-Passatge D'Escals, 3 - AC. IBI. Tel. 96 655 40 01. Mòvil: 619 689 865. E-mail: inforapl@ctv.es

Inmobiliarias

Eurogestión Inmobiliaria.- Marcamos la diferencia. Av. Juan Carlos I, 63. Ibi. Tel. 96 655 13 87

Houseservices.- Vivienda + Financiación. Tu piso ya pretasado. Avda. de Europa, 2. Ibi. Tel. 96 655 50 60

Inmobiliaria La Foia.- Si busca vivienda, no dé más vueltas. Ramón y Cajal, 4 Ibi. Tel. 96 655 27 05

Inmobiliaria Pastor.- Avda. de la Paz, 36 bajo Ibi. Tel. 96 655 34 34

Inmoibi.- C/ Dr. Ferrán, 1 AC, Ibi. www.inmoibi.com Tel. 96 555 13 06

Lidercasa International.- Todo tipo de gestión inmobiliaria para: comprar, vender, alquilar. Av. Juan Carlos I, 48 Ibi. www.lidercasa.com Tel. 96 655 26 18

Internet

Escape Network.- Desarrollamos proyectos de internet personalizados para empresas. www.grupoescape.com. Tel. 96 555 37 56

Joyerías

Estilor Joyeros.- Taller de reparación y fabricación propia. Avda. de la Paz, 20 Ibi. 96 655 24 49 Sta. Rosa, 6 Alcoy. 96 652 13 04 Continente (Petrel). 96 537 75 02

Javi's Joyeros.- Pablo Sorozábal, 10 Ibi. Tel. 96 655 20 18

Juguetes

Juguetotes.- Tu super tienda de juguetes en el centro de Ibi. Av. de la Paz, 3 Ibi. Tel. 96 619 90 82

Superjuguete.- Tu gran tienda de juguetes en Ibi. Abierto todo el año. Ctra. de Alicante. Pol. Alfaç II - C/ Cuenca. 29 Ibi Tel. 96 555 21 85

Lámparas

Luzlamp.- Fábrica de lámparas. Venta al público. Servicio de instalación. Presupuestos sin compromiso. Av. Juan Carlos I, 73 Ibi. Tel. 96 655 50 48

Libros-Papel

Avenida.- Librería-papelería. Avda. Constitución, 10 Onil. Tel. 96 556 47 40

Papelería librería Miralles.- C/ San José, 1. Ibi Tel. 96 555 22 77

Plumier.- Librería, papelería. Constitución, 6 AC, Ibi. 96 555 05 16

Limpieza

Limpiezas Garvi.- Limpieza de alcantarillado, tuberías, fosas sépticas. Naves industriales. C/Cuenca, 32 Ibi. 96 655 17 27

Mármoles

Ibimármol S.L.- "En Ibi, desde hace más de 25 años dando forma a su imaginación en trabajos de piedras, mármoles, granitos y silestone. Virgen de la Soledad, 34 Ibi. 96 555 16 29

Mármoles Maigó S.L.- Todo tipo de trabajos en mármoles, granitos y silestone totalmente montados. Castalla 96 556 12 86 Fax: 96 556 17 76

Moda

Dardo.- Moda Hombre. En Onil, C/Biar, 12 96 556 51 20. En Castalla, C/Rey Don Jaime, 15 96 656 04 32. En Ibi, C/2 de Mayo, 3 96 655 28 73

Maxim's.- Estilo y elegancia en ropa de caballero. En Ibi, C/ Constitución, 14. 96 555 16 84

Maxi Bébé.- Ropa de bebé y premamá. Mobiliario para el bebé. En Ibi: Dr. Maraño, 14. Tel. 96 655 15 76. En Onil: Pl. San Vicente. Tel. 96 556 40 32

Motor

Ibimoto.- Venta y reparación de motocicletas y ciclomotores. San Pascual, 22. Tel. 96 655 29 44

Talleres Pabel.- Mecánica, electricidad, neumáticos, frenos, dirección, sistemas de inyección y aire acondicionado. Av. de Valencia, 25 Ibi Tel. 96 555 13 65

Tot Rodas.- Amplia exposición de motos, bicicletas, equipamientos y accesorios. Av. de Europa, 6 Ibi. Tel. 96 555 05 08

Muebles

Cosas de casa.- Con una gran selección de muebles para su hogar. En Onil: Av. de la Paz, 28. En Ibi: Av. Juan Carlos I, 81. Tel-Fax: 96 556 54 04

Duet.- Tu tienda de cocina y armarios. Lepanto, 13 Castalla. Tel. 96 556 10 06.

Ecoprix "El economato del mueble".- En Ibi: Av. Juan Carlos I, 74 Tel. 96 655 25 52. En Castalla: C/ Reyes Católicos, 38 Tel. 96 556 11 76

Ideas.- Dormitorios juveniles, armarios a medida y colchonería. Avda. Juan Carlos I, 57 Ibi. Tel. 96 655 35 56

Kibuc-Muebles Verdú.- Nuevas tendencias para tu hogar en muebles y complementos. C/ Alicante, 46 Ibi. Tel. 96 555 10 65

Muebles Luna.- Mueble clásico, moderno y provenzal. Especialista Boiserie. Ctra. Alcoy-Yecla. Tel. 96 556 40 19

Muebles Verdú.- Mueble de estilo, intemporal, clásico y provenzal. Precio, calidad y servicio. C/ Comunid. Valenciana, 1. Ibi. Tel. 96 555 10 65

Ópticas

Optimil Ibi Óptics.- Óptico optometrista, audiología, contactólogo. Plaça Miguel Servet, 4 Ibi. Tel. 96 655 36 90

Piensos

Piensos Sanjuán.- Piensos, legumbres y frutos secos. Av. Constitución, 18 Ibi. Tel. 96 555 09 89

Pizzerías

Pizzería Pasta Mania.- Rte. Brasería. Servicio a domicilio. Avda. Juan Carlos I, 97. Ibi. Tel. 96 555 40 83

Publicidad

DAOS Publicitat, S.L.- Artículos de publicidad, ropa laboral y de seguridad. Castalla. Tel. 966 560 231

Puericultura

Luzlamp.- Todo para su bebé, mobiliario infantil, carritos, regalos, etc. Av. Juan Carlos I, 73 Ibi Tel. 96 655 50 48

Psicólogos

Psicoform.- Tratamiento de depresión, ansiedad, autoestima, relajación, problemas interpersonales, etc. 1ª Consulta gratuita. Av. de la Paz, 6-3ªB. Onil Tel. 647 687 850

Reciclados

Reciclados Santa Lucía.- Reciclados de alta calidad de cartuchos y toners para impresoras. Av. de la Paz, 10, local 3. Tel. 96 610 92 17

Reparación TV - Video - Hi Fi

Electrónica F.R.C.- Servicios técnicos todas marcas. Servicio oficial Philips, Radiola, Mitsubishi. Constitución, 51 Onil. Tel. 96 655 72 09

Rotulación

Rotulos y Pinturas Gavilán.- Rotulación y pinturas decorativas. Vehículos, metacrilatos, escaparates, neón, luminosos, lonas, vallas. Avda. Juan Carlos I, 100 Ibi. Tel. 96 655 27 21

Rotultec.- Rótulación e impresión digital. Av. Juan Carlos I, 67 bajo. Ibi. Tel. 96 655 30 21

Seguridad

Seguridad Sart.- Instalación y mantenimiento. Sistema de Alarma. D.G.P. Nº 953 Dos de mayo, 7 Ibi. Tel. 902 007 292 Fax: 902 007 293

Seguros

Josep Asegurances.- "Por lo que más quiera, asegúrese". Avda. Juan Carlos I, 83 Ibi. Tel. 96 555 48 42

MAPFRE.- Seguros y reaseguros. El Salvador, 7 Ibi. 96 655 20 07

Ocaso.- Avda. Juan Carlos I, 59 Ibi. Tel. 96 555 28 90

+ Tanatorio

Tanatorio Moya.- Cádiz, 7 Ibi . Tel. 96 655 23 37

Tasadores

Pastor Valoraciones.- Peritos judiciales inmobiliarios: valoración de empresas e inmuebles, herencias... Tel. 649 471 956

Valora'T.- Tasaciones judiciales inmobiliarias. Valoración de inmuebles. Particulares, judiciales, empresas. Plaça Centenari del Joguet, 2 Ibi . Tel. 96 655 33 85

Televisión

Canal 39.- Pza. Casinos, 18 Castalla. Tel. 96 656 10 89 Fax: 96 556 15 92

Movitel.- Televisión por cable. C/ Fermín Bernabeu, 3 Castalla. Tel. 96 656 06 07 Fax: 96 556 12 76

Teleibi.- Abierta a todos. Av. Provincia, 57 Ibi.

ANUNCIOS GRATUITOS*

Tus anuncios ahora también en internet
www.escaparatedigital.com

INMUEBLES

EUROGESTIÓN INMOBILIARIA vende casa de planta baja, en la zona de la Ciudad Deportiva. Con 3 dormitorios, baño, cocina, terraza y patio. En buen estado: calefacción, suelo de gres, ventanas de aluminio. Se vendería por 114.200 € (19.000.000 ptas.). **Tel. 96 655 13 87**

EUROGESTIÓN INMOBILIARIA vende chalet en Castalla Internacional, con 80 m² de vivienda: 2 dormitorios, baño, salón, cocina, porche y solarium. Con agua potable, luz eléctrica y amueblado. Precio: 160.000 € (26.600.000 pts.) **Tel. 96 655 13 87**

EUROGESTIÓN INMOBILIARIA vende 5º piso con ascensor, de 145 m²: 4 dormitorios, salón, salita de estar, cocina, baño, aseo y balcón. Bien conservado, para entrar a vivir. Se vendería por 119.600 € (19.900.000 pts.) **Tel. 96 655 13 87**

EUROGESTIÓN INMOBILIARIA vende primer piso en el edificio La Mecánica, con 120 m²: 3 dormitorios, 2 baños completos, salón, galería, cocina y balcón. Materiales de 1ª calidad, calefacción, suelos de mármol, puertas de roble... Ahora por 165.278 € (27.500.000 pts.) **Tel. 96 655 13 87**

INTERWORLD.ES vende ÁTICO SEMINUEVO EN IBI (CÉNTRICO), ascensor, 3 dormitorios, 1 baño, suelo de terrazo, puertas de roble, ventanas de madera, 1 armario empotrado, trastero, terraza grande. Todo exterior. GRAN OPORTUNIDAD A PRECIO ÚNICO!! Precio: 150.000 € (24.957.900 pts). Ref: 1323. **Tel. 96 655 07 37**

INTERWORLD.ES vende ÁTICO SEMIREFORMADO EN IBI, 3 dormitorios, baño, suelo de terrazo, puertas de sapely, ventanas de madera, calefacción, 3 armarios empotrados, cocina con galería, terraza. Todo exterior y muy soleado. VEN A VERLO!!! Precio: 108.900 € (18.119.435 pts). Ref: 1322. **Tel. 96 655 07 37**

INTERWORLD.ES vende ESTUDIO REFORMADO (CENTRO), 1 dormitorio, baño, suelo de gres, puertas de sapely, ventanas aluminio/climalit, 1 armario empotrado. Ideal para una persona o pareja, muy confortable y luminoso. PRECIO ÚNICO!! 54.000 € (8.984.844 pts). Ref:1321. **Tel. 96 655 07 37**

INTERWORLD.ES vende TERRENO RURAL EN IBI (CARRETERA DE ALICANTE), muy cerca del pueblo y de fácil acceso, el terreno es de cultivo (olivos, cerezos), con agua de riego. Posibilidad de agua y luz. Precio:13.000 € (2.163.018 pts). Ref: 1318. **Tel. 96 655 07 37**

INTERWORLD.ES vende PISO REFORMADO EN IBI (MUY CÉNTRICO), ascensor, 4 dormitorios, 2 baños, suelo de mármol, puertas de madera, ventanas de aluminio, calefacción/ aire acondicionado, 1 trastero, 5 armarios empotrados, terraza y balcón, cocina con galería, garaje. Muy soleado y todo exterior, GRAN OPORTUNIDAD!! Precio: 147.300 € (24.508.658 pts). Ref: 841. **Tel. 96 655 07 37**

LIDER CASA NUEVA PROMOCIÓN EN IBI. 12 viviendas de renta libre, de 1, 2 y 3 habitaciones. Nueva financiación, con sólo 6.000 € de entrada y 500 € mensuales hasta la firma de escritura, puede adquirir su vivienda de prorielk San Jaime 1º en calle Santa Ana. El resto, financiado por Caja Murcia. Y si compra antes de 31 de octubre le completamos la cocina con electrodomésticos. NO DEJE PASAR ESTA OPORTUNIDAD. Para más información: Inmobiliaria Lidercasa International en avda. Juan Carlos I nº 48. **Tel. 605 847 924 - 96 655 26 18.**

LIDER CASA PROMOCIÓN EN TIBI, de viviendas de 1 y 2 habitaciones y ático, 2 dormitorios con trasteros y zona común para ocio y sala de gimnasio, de renta libre. Precios desde 84.730 € entrega de llaves mes de Agosto. Para más información: Inmobiliaria Lidercasa International en avda. Juan Carlos I nº 48. **Tel. 605 847 924 - 96 655 26 18.**

LIDER CASA PROMOCIÓN EN CASTALLA 64 viviendas con garaje y trastero de 1, 2 y 3 dormitorios, 2 plantas. Sótano, garajes y locales comerciales en planta baja. Zonas comunitarias en última planta con piscina y zonas verdes. Precios desde 74.025 €. Entrega de llaves 2 años. Para más información: Inmobiliaria Lidercasa International en avda. Juan Carlos I nº 48. **Tel. 605 847 924 - 96 655 26 18.**

LIDER CASA PROMOCIÓN EN CASTALLA edificio Triángulo y edificio Ciudad de Castalla. Apartamentos de lujo, máxima calidad, directamente del promotor. Para más información: Inmobiliaria Lidercasa International en avda. Juan Carlos I nº 48. **Tel. 605 847 924 - 96 655 26 18.**

Inmobiliaria La Foia necesita viviendas en venta y alquiler para atender demandas de clientes. Tel. 96 655 27 05.

INMOIBI En Ibi. Ático de 90 m², muy luminoso. Con recibidor, tres habitaciones, salón-comedor, cocina, galería, baño, y terraza acristalada de 14 m². Con trastero, aire acondicionado en una habitación y calefacción de gas. 111.000 €. Tel. 96 555 13 06. www.inmoibi.com

INMOIBI En Ibi. Bonito piso de 72 m², bien situado y prácticamente nuevo. Con recibidor, tres habitaciones, salón-comedor, cocina, galería, baño, aseo y balcón. Con suelos de tarima y calefacción. Todo amueblado y con electrodomésticos. Incluye plaza de garaje y trastero. 156.000 €. Tel. 96 555 13 06. www.inmoibi.com

INMOIBI En Ibi. Piso de 68 m². Muy luminoso. Con recibidor, salón-comedor, tres habitaciones, cocina, galería, baño y balcón. Ventanas de aluminio y suelo de gres. Situado en zona tranquila. 96.151 €. Tel. 96 555 13 06. www.inmoibi.com

INMOIBI En Ibi. Bonito piso de 97 m², situado en zona centro. Con recibidor, salón-comedor, tres habitaciones, cocina con galería, baño, aseo y balcón. Con amplios armarios empotrados. Todo amueblado, y con electrodomésticos nuevos de tan solo un año. Con trastero y calefacción de gas. 138.232 €. Tel. 96 555 13 06. www.inmoibi.com

HOUSERVICES vende Casa ubicada en el casco antiguo del pueblo, frente plaza de la iglesia, 90 m² repartidos en tres plantas y terraza. Necesita reforma. 69.000 €. **Tel. 96 655 50 60**

HOUSERVICES Vende Casa ubicada en el centro, muy cerca del ayuntamiento, consta de tres plantas. 1ª planta: amplia entrada, comedor, despensa, bodega y aseo. 2ª planta: habitación principal, cocina-comedor, habitación amplia. Última planta, buhardilla. 124.000 €. **Tel. 96 655 50 60**

HOUSERVICES Vende Piso en muy buena zona, 117 m² de vivienda: Salón-comedor, 3 dormitorios, cocina -galería y dispensero. Cuarto de lavar, balcón, climat, A/A, instalación de gas ciudad, puerta principal blindada, suelo de gres. Es un tercero sin ascensor. 109.000 €. **Tel. 96 655 50 60**

Se traspasa bar en Ibi por motivos familiares con muy buena clientela y en pleno funcionamiento. Precio interesante. Tel. 653 805 887.

Se traspasa comercio en Ibi en pleno funcionamiento. Zona céntrica, totalmente equipado. Tel. 96 555 49 99.

Se traspasa peluquería en Castalla en pleno funcionamiento y recién reformada. Tel. 691 551 320.

Oportunidad única. Se vende piso de lujo en pleno centro, zona Reyes Magos. 140 m² más trastero, con ascensor. Completamente renovado. 4 dormitorios, 3 con armarios empotrados completamente terminados, 2 baños (1 con hidromasaje), amplia cocina equipada, amplio salón, galería y gran terraza. Calefacción, hilo musical, carpintería de nogal maciza y semiamueblado. Patio interior comunitario de casi 1.000 m². Opción de 1 plaza de parking contigua en el mismo edificio. Financiación excelente incluida. Tel. 678 682 779.

Compro terreno rústico de menos de 1000 m². Cerca de ibi. Tel. 667 313 580.

Se traspasa peluquería en Castalla en pleno funcionamiento y recién reformada. Tel. 691 551 320.

Edificio La Mecánica vende últimas plazas de garaje. Tel. 96 655 37 21 - 661 254 339.

Particular compraría piso de 1 dormitorio. Tel. 610 695 073.

Urge vender casa en Ibi, completamente habitada para negocio de hostelería. Precio muy interesante. Tel. 653 924 460.

Se vende piso en sagrada familia. Todo reformado y con calefacción. 106.000 €. Es para verlo. Tel. 629

517 554.

Compro terreno pequeño, rústico, sin posibilidad de obra, para cuidarlo y pasar mi tiempo libre. Tel. 662 531 938.

Particular vende piso en Ibi, de 114 m², con magníficas vistas, es un 3º y último. Precio a convenir. Tel. 630 262 583.

Alquilo locales comerciales totalmente acondicionados en la calle Constitución de Ibi. Precio: 750 € Tel. 655 214 893.

Se traspasa por no poder atender, negocio de informática y copistería, en situación y condiciones inmejorables. Tel. 616 446 060.

Vendo parcela de 6000 m² con vivienda de 60 m². 190 olivos, agua, piscina y posibilidad de luz. 160.283 € (28.000.000 ptas.) negociables. Tel. 660 433 066

Alquilo nave en el polígono Ind. Casa Pau, equipada de maquinaria para taller de matricería. Tel. 657 548 776.

VENDO PISO de 90 m², 3 habitaciones, 2 baños, cocina amplia con galería y despensa, lavadero, gran comedor, ascensor, calefacción, aire acondicionado y balcón grande. 159.500,00 €. Tel. 661 305 074 ¡¡¡NO INMOBILIARIAS!!!

VENDO PISO a estrenar con 4 dormitorios en la zona de Payá. Precio: 145.000 €. Tel. 647 687 029 ¡ABS-TENERSE INMOBILIARIAS!

MOTOR

VENDO motor de un Golf GTi inyección 150 CV, asientos Recaro y llantas. Precio a convenir. Tel. 606 591 346.

Vendo tractor en buen estado. Precio a convenir. Tel. 650 128 485.

Compraría coche muy económico y en buen estado. Tel. 696 583 708.

Vendo moto Suzuki Marauder 250 cc, 2.000 kms. Seminueva. Precio a convenir. Tel. 699 849 384.

Vendo Orion 125 cc 4t. por no usar. 2 meses de uso. A toda prueba. 600 €. Tel. 687 627 079.

Compraría coche de 2ª mano económico y en buen estado. Tel. 690 327 400.

Vendo moto 49 cc GAS GAS modelo 2005, color azul + equipo. Precio a convenir. Telf. 647 314 384.

Se vende coche Aixan (sin carnet). Precio a convenir. Nuevo, 5 años. Tel. 630 832 008 - 96 615 42 73.

EMPLEO

OFERTAS:

Busco señora española responsable para cuidado de personas mayores. Tel. 680 420 936.

Se necesita dependienta Tel. 96 556 59 25.

Se necesita operador CNC con experiencia. Edad: de 20 a 40 años. Tel. 600 442 082.

Multinacional de peluquería precisa oficiales de 1ª y 2ª para incorporación inmediata. Interesados mandar CV al apdo. 173 de Ibi.

Se necesita dependienta para tienda de ropa. Enviar Currículo al Apdo. de Correos 106 de Ibi. Imprescindible foto.

Empresa de Ibi precisa oficial de carpintería. Interesados llamar al tel. 649 394 653.

Se busca chico para trabajar en montaje de naves industriales. Tel. 654 392 727.

Se necesita dependiente/a con conocimientos de interiorismo. Interesados enviar C.V. a Av. Juan Carlos I, 63, Entlo. L5, de Ibi.

Busco profesor/a de valenciano para recibir clases. Nivel *mitjà*. Tel. 607 289 877.

Empresa de Castalla con más de 20 años en la

***Todos los anuncios de compra-venta entre particulares son gratuitos**

excepto Sección Inmobiliaria y Motor: 10 € (20 palabras)

Envía este cupón a: **ESCAPARATE, Av. Juan Carlos I, 63 IBI**

Por fax al: **96 555 35 51** Por correo electrónico a: **escapate@telefonica.net**

WEB: **www.escaparatedigital.com** SMS: **7667**

ANUNCIOS GRATUITOS - CLASIFICADOS

Nombre

Tel.

Texto



comarca necesita cubrir un puesto de: **Contable.** Interesados, enviar CV al apdo. nº59-03420 Castalla 'oferta contable'.

Importante empresa de la Foia selecciona candidatos para **jefe de taller de moldes.** Interesados enviar CV al e-mail: curriculat@yahoo.es

Importante empresa de juguetes de Ibi necesita: persona con experiencia para el **departamento de administración.** Imprescindible nivel alto de inglés. Interesados llamar al tel. 96 655 31 73 a partir del 8 de enero (horario de oficina).

Se busca cocinero con experiencia. Excelentes condiciones de trabajo, 1 fin de semana libre al mes. Interesados llamar al tel. 620 636 060.

DEMANDAS:

Chica de 23 años se ofrece para cuidar ancianos o niños, limpieza o cualquier otra oferta laboral. Tel 645 674 270.

Mujer de Ibi busca trabajo para cuidar niños o como dependienta a media jornada. Con mucha experiencia. Tel. 637 303 566.

Señora responsable y con experiencia, busca trabajo para cuidado de personas mayores o niños, limpieza, ayudante de cocina. Fines de semana disponibles. Tel. 660 602 562.

Señora responsable se ofrece para cuidado de personas mayores o cualquier otra oferta laboral. Fines de semana disponibles. Tel. 619 867 949.

Señora, se ofrece para limpieza de casas, escaleras o para cuidado de personas mayores. Tel. 649 698 707.

Se ofrece chica joven para trabajar en comercios, cuidado de niños u otras ofertas durante el verano, con experiencia y en Castalla. Tel. 647 168 467.

Se ofrece chica joven para trabajar en comercio por las tardes este verano. Experiencia en venta al público y cafetería. Tel. 675 817 040.

Se ofrece señora responsable para cuidar niños o labores de limpieza en jornada de tarde. Tel. 658 511 793 / 966 381 106.

Se ofrece chica para trabajar en empresa del sector plástico. Con experiencia. Tel. 646 647 299 - 649 388 967.

Señora se ofrece para cuidado de personas mayores, trabajo en fábrica, limpieza u otra oferta laboral. Tel. 676 722 557.

Chico se ofrece para fábrica, ayudante de panadería, mozo de almacén u otras ofertas. Tel. 676 722 557.

Se ofrece auxiliar de enfermería con experiencia en geriatría, para cuidado de personas mayores o niños en horario de mañanas por horas. Tel. 636 418 086.

Se ofrece chica para auxiliar administrativo con titulación. Interesados llamar al tel. 646 475 122.

Se ofrecen maquilladoras especialistas en maquillaje de moros y cristianos. Prueba gratuita, sin compromiso. Tel. 626 941 553.

Se ofrece chica de 27 años para cuidar niños, ancianos o para limpieza. Tel. 626 647 515.

Chica de 23 años busca trabajo de limpieza, niñera, camarera, cuidado de ancianos o en otros sectores. Tel. 645 674 270.

Se ofrece chica de 27 años para trabajar en la limpieza, como ayudante de cocina u oficios varios. Tel. 696 583 708.

Se ofrece chica española responsable para cualquier oferta de trabajo. Tel. 686 900 730.

Chica de 23 años busca trabajo para limpieza, cuidado de ancianos, niños, ayudante de cocina o en otros sectores. Tel. 645 674 270.

Señora busca trabajo en Ibi o Alicante, en empresa, cuidador personas mayores, limpieza de casas, etc. Tel. 676 722 557.

Se ofrece chica española de 17 años para trabajar por las tardes, excepto bares. Tel. 665 121 169.

Busco trabajo en la comarca, tengo experiencia como comercial, con coche propio y 4 años de ingeniería industrial. Tel. 639 418 126.

Se ofrece madre española para cuidar niños los meses de junio/julio en Ibi. Tel. 658 741 954.

Se ofrece chica española para la limpieza casas, pisos, escaleras. Tel. 670 486 015.

Se ofrece chica de 23 años para trabajar en cualquier sector en Ibi. Tel. 635 481 491.

Se ofrece chico de 26 años para trabajar por las mañanas, con carnet de conducir B. Tel. 699 233 435.

Se ofrece mujer para montaje y ayudante de cocina. Tel. 666 136 177.

Se ofrece fontanero con experiencia para trabajar en taller, constructora o similar. Tel. 685 175 395.

VARIOS

Profesora, con años de experiencia, se ofrece para impartir clases de refuerzo y apoyo escolar durante los meses de verano. Tel. 617 515 667.

Vendo cachorros de raza pastor alemán con excelente pedigree. Padres procedentes del criadero Jalex. Tel. 619 109 714.

Vendo mobiliario de cocina en madera de roble, con módulos altos y bajos, incluyendo granito. Seminuevo en muy buen estado. Tel. 675 610 209.

Vendo prensa de sobremesa marca Agme. Ref. 5500. Tel. 686 875 063.

Vendo cizalla de sobremesa para cortar chapa de 3 mm. Tel. 686 875 063.

Se vende máquina de soldar de hilo de 135 amperios. Funciona con monofásico a 220 v. Apenas sin uso. Se regalarían accesorios. Tel. 686 875 063.

Compraría ordenador de 2ª mano. Muy económico. Tel. 690 327 400.

Vendo yorkshire con pedigree, machos. Tel. 696 787 904, preguntar por María.

Vendo 6 radiadores para calefacción de gas o gasoil con 2 años de uso. Tel. 647 051 548.

Se ha extraviado un perro raza Yorkshire Toy negro. Responde al nombre de Coco. Se gratificará. Tel. 687 457 081.

Compraría silla de niño para bicicleta mountain bike y su enganche para la bici. Tel 616 374 472.



Érase un caracol al que no le gustaba su caparazón

La escuela infantil de Onil representó un cuento en el festival de fin de curso antes de la entrega de orlas

T.P. ONIL

El centenar de alumnos de la escuela infantil El Barranquet de Onil representó el cuento del caracol Cardito que no le gustaba su casa, el caparazón, y prefería una de ladrillos. Vestidos de flores los niños más pequeños y de distintos animales, los de cursos superiores, todos representaron esta historia con la que hicieron disfrutar a sus padres y familiares. Los trajes, elaborados por la empresa colivenca Limit Sport, bajo las directrices de las educadoras del centro, llamaron la atención por el colorido y su originalidad. La directora de la escuela, Ángela Sempere, se mostraba satisfecha con el resultado de la representación y recordaba el esfuerzo de más de dos meses que supone el montaje del espectáculo. Para acabar el acto, se entregaron las orlas y los diplomas a las cuatro clases del último curso.



Las cuatro clases del último curso recibieron una orla y diploma como testigo de su paso por la escuela municipal, el miércoles por la tarde

14 viviendas

AHORA EN UN MÁS OPCIONES
MÁS OPORTUNIDADES



El Parque de
GIRAVELLA
residencial

¡INFÓRMATE!

966 553 721 Av. Juan Carlos I, 24