



Nunca tendrá verdaderos amigos aquel que tiene miedo de hacer enemigos.
William Hazlitt

ESCAPARATE

www.escaparatdigital.com

Periódico Independiente
de la Montaña

Del 21 al 27 de febrero de 2020
AÑO XXVII • Tercera Época
Número 1.019

1'60 €



Prensa
Comarcal
Valenciana

La crisis del coronavirus genera gran incertidumbre en las empresas ante la paralización de la producción en China

Los almacenes tienen existencias, pero si la epidemia persiste, provocará desabastecimiento a partir de verano

PÁGINA 5

■ IBI

El PSOE pide un plan estratégico para el turismo local

7

■ IBI

Alumnos del IES Barrachina, premio Princesa de Girona

9



Presentación del Día Mundial de las Enfermedades Raras

4



Onil, en la red gastronómica *'L'Exquisit Mediterrani'*. Cinco establecimientos colivencs participan en las II Jornadas de Platos de Cuchara, cuya presentación tuvo lugar el miércoles 19 de febrero. La villa colivenc es la localidad que mayor número de restaurantes aporta a estas jornadas, donde se podrá disfrutar de los platos tradicionales. Además, Onil se ha adherido a la red gastronómica de la Comunidad Valenciana *'L'Exquisit Mediterrani'*.

PÁGINA 17

■ BIAR

Empiezan las obras para cubrir la pista polideportiva

10

■ CASTALLA

La Diputación respaldará la construcción de un edificio multiusos

19

■ DEPORTE

Javi Mirón, campeón de España sub-23 de 800 metros

20



especial vivienda
y construcción

11-16

DESDE 1960 A SU SERVICIO

Amorós

ELECTRODOMÉSTICOS • HI-FI • TV • VIDEO • INFORMÁTICA
AIRE ACONDICIONADO • SERVICIO TÉCNICO PROPIO

Descubre tu nueva compañía:
Fibra-Móvil-Televisión

tu movi

7 GB ILIMITADAS 8€
20 GB ILIMITADAS 14€

Y más ideas en:
www.radioamoros.com

MASTER
Planos y mucho más

Constitución, 17 • Tel. 96 555 12 81 • Ibi

ESTILOR
JOYEROS

Desde 1980 al servicio de la comarca

Brilla en tu COMUNIÓN
con ESTILOR JOYEROS
todo lo de COMUNIÓN al

50%
(excepto relojes)

Santa Rosa, 6 96 652 13 04 ALCOY
Avda. de la Paz, 20 96 655 24 49 IBI
C.C. Carrefour 96 537 75 02 PETRER

Fabian López
CLÍNICA DENTAL

calidad + confianza

www.clinicadentalfabianlopez.com
Avda. Juan Carlos I, 39 • Tel. 966 551 141

La pregunta

LA OPINIÓN DE NUESTROS INTERNAUTAS

¿Cree que es necesaria la ley de Eutanasia?

Puedes participar en www.escapatedigital.com



¿Cree que la Iglesia debe rendir cuentas de sus ingresos?



Manolo López,
prejubilado

“El Gobierno debería aportar dinero a todas las Iglesias”

“El Gobierno debería aportar más dinero a la iglesia católica pero también a todas las demás y tienen que rendir cuentas, para que sepamos en qué se gastan el dinero. De lo que estoy en contra son de las inmatriculaciones de la Iglesia. Hay una parte de ella que hace una gran labor”.



Mario Solano,
estudiante

“La Iglesia no puede ser una excepción”

“Tienen que rendir cuentas como todos, porque la Iglesia no puede ser una excepción.

Además, no creo que ninguna institución tenga por qué recibir dinero del Estado y, encima, ellos gozan de privilegios que el resto no tiene, como estar exentos del pago del IBI”.



José Francisco Santamaría,
albañil

“Deben explicar en qué se gastan el dinero que reciben”

“Yo creo que sí, como todo el mundo, porque es una institución más. A lo mejor debería actuar el Gobierno y obligar a la Iglesia, de alguna manera, a que expliquen en qué se gastan el dinero que reciben”.



Víctor Manuel Ponce,
jubilado

“Debe rendir cuentas de todos los donativos”

“Claro, tienen que rendir cuentas por todo lo que sacan y tienen que justificar en qué se gastan el dinero que reciben de los donativos. Es su obligación.

Veo difícil que alguna vez lo hagan, no sé si lo veremos”.

FEBRERO

L	M	X	J	V	S	D
					1	2
3	4	5	6	7	8	9
10	11	12	13	14	15	16
17	18	19	20	21	22	23
24	25	26	27	28	29	
<div> <div>Crec. 2</div> <div>Llena 9</div> <div>Meng. 15</div> <div>Nueva 23</div> </div>						

PRÓXIMO ESCAPARATE

PASÓ EN

Pascual Pla y Beltrán y Miguel Hernández

Entre otros encuentros de ambos poetas, en julio de 1937 Pla y Beltrán coincidieron con Miguel Hernández en Valencia, en el II Congreso Internacional de Escritores, al que asisten entre otros Marinello, Vallejo, Malraux, Nicolás Guillén, Tristan Tzara, Antonio Machado o Pablo Neruda.

Archivo Municipal de Ibi

Opinión

El PSOE de Ibi, perdido en su papel

Rubén Barea, concejal de Turismo de Ibi



Si alguien aún no sabe el lugar que ocupa, es el grupo municipal socialista.

A propósito de FITUR y de las críticas vertidas desde el partido socialista, realizamos las siguientes aclaraciones.

En 2019 el Ayuntamiento de Ibi sí estuvo representado dentro del patronato de Costa Blanca junto con otras poblaciones de la Comunidad Valenciana. Imaginamos que estar perdido en su papel, hace que cometan errores de principiante, como algunos de los nuevos miembros de su agrupación recién llegados, que firman artículos que faltan a la verdad.

El pasado miércoles 22 de enero, tanto el alcalde de Ibi, Rafael Serralta como yo, estuvimos presentes en la presentación de Costa Blanca en FITUR, junto con Diputados y los Presidentes de las provincias de la Comunidad Valenciana, jornada donde autoridades con responsabilidad tuvimos la ocasión de entablar conversación, cerrar cuestiones políticas y de promoción turística local. Aprovechamos la ocasión para agradecer el trabajo desempeñado por nuestra técnico de Turismo, quien estuvo de martes a domingo en FITUR y que comprendió perfectamente la coyuntura que estábamos atravesando, así como al Hotel del Juguete a quienes también apoyamos y facilitamos folletos de nuestra localidad para su difusión.

Es importante recalcar que, realizamos un esfuerzo por estar

presentes en este evento, teniendo en todo momento comunicación directa con los problemas que sufrimos tras el temporal Gloria que recordamos, causó cifras récord en incidencias en Ibi. Ser Equipo de Gobierno significa gestionar y gobernar con responsabilidad, cuestión que desconocen desde el otro lado de la bancada, y que implica tener que estar a la altura de las circunstancias y conocer en cada momento dónde y de qué manera se debe estar, universo desconocido para los componentes de la agrupación socialista. Tanto el alcalde, máxima autoridad, como mi persona, responsable de Seguridad Ciudadana, regresamos tan pronto como pudimos para seguir solucionando los muchos problemas que surgieron durante unos días complicados en nuestra ciudad. Perdidos desde el Partido Socialista de Ibi, también en esta ocasión, puesto que durante estos días críticos ni tan siquiera llamaron a los principales responsables de las áreas del Ayuntamiento para interesarse por el estado de la ciudadanía ibense.

Confundidos andan desde el grupo municipal socialista si se atreven a nombrar “aparecieron para hacerse unas fotos” ... Si alguien tiene récord en realizarse fotos a destiempo es el portavoz del PSOE de Ibi, Sergio Carrasco, que emplea su dedicación exclusiva a retratarse en cualquier ocasión, junto con algunos de sus compañeros. Eso sí, no esperen más, porque las visitas son muy fugaces, dedicando más

En clave de humor



tiempo a editar imágenes que a compartir tiempo o interesarse realmente por las muchas actividades que realizan asociaciones, colectivos y por supuesto, las concejalías que cuentan con responsables al frente del Partido Popular.

Es gracioso escuchar que hay

gestiones deficientes en materia turística, cuando recordamos que tenemos museos con cifras récord, más de 21.000 visitantes llegados desde toda la geografía española al Museo del Juguete, más de 13.000 visitantes en el Museo de la Biodiversidad, organizamos eventos al más alto nivel como la Vuelta Ciclista España o el Trofeo de Motociclismo y que seguimos sumando atractivos a nuestra localidad, como la recuperación y rehabilitación del Molí de Paper y el proyecto de musealización de la Fábrica Payá; que como siempre, querrán hacer suyo como con todos los grandes proyectos que salen adelante gracias al trabajo y compromiso del actual Equipo de Gobierno que tiene marcada su hoja de ruta y muy claras las líneas a seguir en cualquier materia que sirva para hacer crecer y mejorar nuestra población.

En definitiva, perdidos desde el Grupo Municipal Socialista que parecen no conocer cuál es el sitio que ocupan, el que el pueblo de Ibi eligió para ellos, la oposición. Una oposición que debería estar para algo más que engañar, intentar apropiarse del trabajo realizado por el equipo de gobierno, hacer visitas fugaces, sacarse fotos intencionadas y dañar, en definitiva, la imagen de Ibi.

Tengan por seguro componentes del grupo municipal socialista que, jugar a perjudicar la imagen de este equipo de gobierno, es un juego peligroso al que reaccionaremos siempre que pongan en duda nuestro trabajo y las gestiones que realizamos. Frente a la política de engaños y foto fácil del partido socialista de Ibi, respuesta de trabajo y resultados con la responsabilidad que nos caracteriza.

Editorial

Brexit conseguido, ¿y ahora qué?

Parecía que el Brexit nunca iba a llegar, y ya está aquí. Europa, y en concreto los españoles que viven y trabajan en el país anglosajón, han estado expectantes ante una decisión que fue tomada en referéndum en 2016 y que ya se ha materializado este año, por la gracia y voluntad de Boris Johnson. Han pasado tres primeros ministros y muchas jornadas de debate dentro de la Cámara de los Comunes y en el Parlamento Europeo para llegar hasta donde estamos. El divorcio entre el Reino Unido y Europa ha sido una guerra civilizada de territorios en la que las únicas armas han sido las palabras y las deudas económicas. Un conflicto histórico que ya a mediados de los años 70 tuvo en el país de la Reina Isabel II el primer referéndum, sin éxito, de independencia respecto de la Unión Europea,

El 31 de enero será un día para enmarcar en el calendario histórico del Viejo Continente. Todavía no se sabe cuáles van a ser las condiciones de colaboración entre las dos partes, pero ya se intuye que habrá grandes cambios en relación con el flujo de mercancías y personas, tirando por tierra uno de los máximos objetivos desde la creación de Europa que ha sido convertirla en un gran territorio donde las fronteras solo fueran líneas divisorias de países, nunca muros de contención.

Probablemente, el hecho de tener esa permeabilidad en las fronteras, haya sido uno de los detonantes de que muchos británicos hayan decidido dar un portazo al Europa. Envenenados con datos falsos e interesados que han calado en una parte de la población, suficiente para inclinar la balanza a favor del sí.

Queda hasta el 31 de diciembre de 2020 para que ambas partes acuerden cómo será la relación, lo que mantendrá la incertidumbre entre los cerca de 200.000 españoles que viven y trabajan en suelo inglés. El sector turístico, tan relevante en nuestro país, también tendrá que estar atento, por lo que sería beneficioso que España y el Reino Unido lleguen a acuerdos, al margen de lo que la Unión Europea haga o decida. Esperemos que esta abrupta ruptura acabe como una amigable relación post matrimonial madura, donde los ciudadanos que conviven en ambos territorios haya que respetar para siempre.

La Foto



Once mujeres asesinadas ya por la violencia machista

La última víctima es una mujer de 36 años y madre de un niño, que murió degollada y fue encontrada en un contenedor de la localidad de Moraira. Una vez más, la plaza 25N de Ibi ha sido el lugar de concentración para condenar este nuevo asesinato.

Cartas de los lectores

Los escritos dirigidos a esta sección deben tener un máximo de 350 palabras. En caso contrario, ESCAPARATE se reserva el derecho a publicarlos, resumirlos o extractarlos. Los escritos aparecerán publicados con la firma del autor, nunca con seudónimo, quien debe hacer constar su nombre y apellidos, domicilio, teléfono y D.N.I. Los escritos pueden enviarse por correo electrónico a: escapate@escapatedigital.com

Aquellos felices años

Anda el tiempo veloz abocándonos a la consolidación de la democracia que antaño tantos anhelábamos y pretendíamos, la cuál no paramos de vocear en las calles, hasta conseguirla, pero visto el panorama actual, cualquiera diría

que valía tanto la pena, esfuerzos y sacrificios para llegar a esto. Golfos y corruptos alcanzan pisar la cárcel tras muchos años de pingües beneficios ilícitos, malversando y robando del Erario público parte de lo que, en vez de quedar en sus horondos y satisfechos bolsillos sin fondo, debiera haberse empleado en lo que

toca: en servicios, Sanidad, Escuelas y bienestar social de los españoles. La ultra derecha en el Congreso, voceando sus estupideces e ideales de rancio y cuestionado abolengo, y la derecha más comedida, imitando modos, errores y aptitudes de los franquistas, compitiendo por ver quién es más populista y extremo que el otro.

Aquellos felices años semejaban bastante esta nuestra realidad de hoy, con la notable diferencia de que antaño soñábamos desde las calles y reuniones clandestinas, arrinconar, erradicar el franquismo, sepultándole al cajón del olvido y conseguir ser libres, y hoy, los grupos derechistas

Así lo veo yo

Un acierto no completo

J. J. Fernández Cano, escritor



A mi juicio fue un gran acierto la transformación efectuada en parte de la Avenida de la Provincia (travesía que va de la rotonda Pou de Neu a la gasolinera Cañizares). El seto suponía un auténtico cepo mortal para peatones hasta en los pasos regulados por semáforos, puesto que el viandante, aun teniendo su semáforo en verde, irrumpía en la calzada de improviso, tras cruzar el seto, y si contamos con que una considerable parte de los automovilistas, ya sea porque van embebidos en el móvil, o tienen más prisa que nadie, se suelen saltar el semáforo haciendo caso omiso del color que luzca; esto no es ninguna novedad, lo vemos a diario. Vamos, que si coincidía el peatón confiado a su prioridad y conductor irrespetuoso y temerario, el trancazo estaba garantizado.

Y como siempre, el que termina pagando los platos rotos es el más débil.

Para que tan loable y provechosa operación resultara completa, con el propósito de evitar accidentes, sería menester que la travesía en cuestión gozara de más vigilancia ejercida por Policía Local, la Guardia Civil o las autoridades que corresponda, ya que se circula por parte de no pocos automovilistas a velocidad que sobrepasa con mucho los límites marcados en las señales.

Los barrios de la Sagrada Familia y el Nuevo Ibi, y quienes los habitamos, estamos preocupados por la forma irrespetuosa en que se circula en esta travesía; los más de nosotros la transitamos continuamente ya sea como viandantes o como conductores y raro es el día que no presenciamos algún que otro vehículo que circula a una velocidad más propia de una autovía que del lugar en que nos encontramos, por no hablar de los que se saltan los semáforos en rojo en los pasos de peatones sin el menor pudor.

Esta denuncia pública o simple opinión, llámese como se quiera, no pretende que se adopten medidas drásticas aumentando la cuantía de las sanciones o cualquier otro endurecimiento que lastre la normal circulación, sino que ponga freno a este tipo de excesos que nos preocupan a quienes los presenciamos a diario.

El verse involucrados en cualquier accidente de tráfico con resultado de heridos graves o fallecimientos debe resultar un trauma difícil de sobrellevar, pero, si a ello añadimos que el origen de la tragedia hemos sido nosotros por no respetar las normas establecidas cayendo en el grave delito de imprudencia temeraria, espanta pensar el intolerable calvario que habremos de llevar a costas el resto de nuestra vida.

Tomemos consciencia todos, conductores y peatones, del riesgo que supone no cumplir nuestras obligaciones cívicas.

ESCAPARATE
¿Aún no te anuncias con nosotros?
Infórmate en: 96 655 20 38 - 616 206 625



IBI.- Viernes 28 de febrero. Centro de Salud 2, de 16:30 a 20:30 h.

ONIL.- Jueves 5 de marzo. Sala usos múltiples del Ayuntamiento, de 17 a 20:30 h.

CASTALLA.- Viernes 13 de marzo. Centro de Salud, de 16:30 a 20:30 h.

Moisés Aparici Pastor

<p>ESCAPARATE www.escapatedigital.com info@escapatedigital.com</p> <p>ESCAPARATE no se hace responsable de la opinión de sus colaboradores en los artículos publicados, ni se identifica necesariamente con el contenido de los mismos.</p> <p>Por motivos de espacio, ESCAPARATE se reserva el derecho de publicar cualquier artículo, carta o sección.</p>	<p>Edita: Àrea oberta comunicación</p> <p>Redacción y administración: Avda. Juan Carlos I, 63 Entresuelo - Local 5 03440 IBI (Alicante) Tel.: 96 655 20 38 Móvil: 616 206 625</p>	<p>Director: José Manuel Solano Andreu director@escapatedigital.com</p> <p>Director Comercial: Francisco José Abarca Cruz comercial@escapatedigital.com</p> <p>Administración: José Miguel García escapate@escapatedigital.com</p>	<p>Redacción: Pilar Luz pilar@escapatedigital.com</p> <p>César Manuel Romero deportes@escapatedigital.com</p> <p>Deportes: César Manuel Romero deportes@escapatedigital.com</p> <p>Diseño y maquetación: AREA OBERTA, S.L.</p>	<p>Colaboradores deportivos: Ibi: Raúl Pina, Paco López Castalla: José Payá Biar: José Ignacio Satorres</p> <p>Opinión: José Luis Fernández, Juan José Fernández, Moisés Aparici, Faina L. Vicedo, David Pérez</p> <p>Ilustraciones: Javier Sánchez, Vicente Blanes</p>	<p>Fotografía-colaboraciones: Eugenio Reche, Salva Asensi, Manuel Iváñez, Inma Juan, Paco Crespo, ASA3, Salu Ribera, CyC Fotógrafos, Castalla.info</p> <p>Imprime: Servicios de Impresión de Levante, S.A. Depósito legal: A -1.092 - 1991 ISSN: 1131-7752</p>	<p>Prensa Comarcal Valenciana</p> <p>Amb la col.laboració de la Conselleria d'Educació, Investigació, Cultura i Esport</p> <p>SEMPRE TEUA La teua veu</p>	<p>Reservados todos los derechos. Este periódico no puede ser reproducido, ni en todo ni en parte, por medio alguno cualquiera que sea su naturaleza y técnica, ni puede ser transmitido por ningún sistema de comunicación, ni sus contenidos radiados o emitidos por emisoras de radio o televisión, aun citando la fuente de procedencia, sin permiso previo, expreso y documentado del editor propietario de la publicación.</p>
--	--	--	--	--	--	---	---

Comarca

Ibi / Tibi / Biar
Onil / Castalla

Cinco establecimientos de Onil
participan en las II Jornadas de los
Platos de Cuchara

La Diputación de Alicante apoyará la
construcción de un nuevo edificio
multiusos en Castalla

El PSOE solicita que se ofrezcan más espacios para celebrar bodas civiles

La propuesta incluye el Archivo municipal, los parques y Santa Lucía

P.L. IBI

Los socialistas han propuesto que se modifique la ordenanza fiscal que regula la prestación del servicio de las celebraciones civiles para incluir nuevos espacios públicos donde puedan celebrarse bodas civiles.

La actual ordenanza es del año 2012 y, según señala el portavoz Sergio Carrasco, "en ella se ofrece un catálogo muy restringido, con tan solo tres espacios disponibles". Carrasco indica que son muchos los casos en que los contrayentes solicitan llevar a cabo estas celebraciones en otros espacios públicos, asumiendo que todos los recursos y gastos correrán de su cuenta.

Sin embargo, "la ordenanza no lo contempla y se les deniega. Por ello, solicitamos la ampliación de espacios en dicho catálogo, especificando que en los puntos sin suministros serán los contrayentes quienes asumirán todos los gastos y la provisión de suministros"

Los tres lugares que contem-



El edificio del Archivo municipal podría incluirse en la ordenanza de celebraciones civiles

pla actualmente la ordenanza son: la ermita de San Vicente, el Ayuntamiento y los jardines de la Casa de la Cultura y el PSOE

propone añadir a la lista el Archivo municipal, los parques de les Hortes, Derramador, Giravela y Campos (zonas sin sumi-

nistros), y el rellano situados a los pies de la ermita de Santa Lucía, también una zona sin suministros.

BREVES

Ganadores del concurso 'Rutas mágicas por Ibi'

El 14 de febrero tuvo lugar la entrega de premios del Concurso Fotográfico de la Rutas Mágicas por Ibi y sus alrededores de 2019.

Los premiados son: Rubén Marco Verdú, Felipe Marco Martínez, Vicente Pina Verdú, Lidia Pérez Palao, Antonio Valero y Encarni Muela.

Además, Felipe Marco Martínez fue el afortunado en el sorteo de una cena para dos personas entre los carnés con todas las rutas selladas.

El acto tuvo lugar en el Museo de la Biodiversidad, donde se inauguró también la exposición con todas las fotografías de las rutas.

Plantación de árboles en San Pascual

El 1 de marzo se celebrará el Día del Árbol, con plantación y limpieza de residuos en el paraje natural de San Pascual. Salida a las 9:30 horas desde el Ayuntamiento.

Feder presenta la campaña del Día Mundial de las Enfermedades Raras

P.L. IBI

La Federación Española de Enfermedades Raras (FEDER) presentó la pasada semana su campaña 'Crecer contigo, nuestra esperanza' con motivo del Día

Mundial de las Enfermedades Raras, que se celebra el 29 de febrero. Al acto asistió la vicepresidenta de la Federación y presidenta de Adibi, Fide Mirón, y también familias, representantes del tejido asociativo, de la Red

de Entidades Solidarias, de la Administración pública como Alberto Tomé González, director general de Humanización y Atención al Paciente, y de embajadores solidarios como el cantante David DeMaría, la cantante y compositora Sole Giménez y Emilio Butragueño. La campaña está dedicada al gran movimiento social en el que se ha convertido Feder en estos veinte años, con un tejido asociativo 50 veces mayor que hace dos décadas y ha logrado ser referente en 2.608 enfermedades raras de las más de 6.000 que existen.



La vicepresidenta de la Federación y presidenta de Adibi, Fide Mirón, junto a los embajadores Sole Giménez y David DeMaría

www.tengomueble.com

TENGO MUEBLE

Av. Juan Carlos I, 35 - Ibi - Tel. 96 638 13 73

OFERTÓN 4x1

Hasta fin de existencias

Llévate un colchón y te REGALAMOS otro, + 2 almohadas

Orto-K Las lentes que actúan mientras duermes para una vista perfecta todo el día

Ibi Óptics

sin cirugía sin gafas sin lentillas

Pz. Miguel Servet, 4 (Ibi) • Tl. 96 655 36 90 • © 643 145 081 •

Lavadero KM.0

• LIMPIEZA DE VEHÍCULOS Y TAPICERÍA
• RECOGIDA Y ENTREGA A DOMICILIO
• CAMBIO DE ACEITE Y FILTROS
• REPARACIÓN DE TAPICERÍA EN COCHES Y MUEBLES
• ACCESORIOS EN GENERAL
• LAVADO DE MOTOR

LAVADO ARTESANAL

Rafael Alberti, 5 • Ibi
Tels. 96 638 18 58 • 617 146 337

La crisis del coronavirus genera gran incertidumbre en las empresas por la paralización de la producción en China

De momento, los almacenes están llenos, pero se teme que pueda haber desabastecimiento a partir de verano si no se resuelve la epidemia sanitaria

P.L./J.M.S. IBI

El coronavirus está provocando importantes retrasos en la cadena de suministros de artículos chinos que llegan a España y la comarca de la Foia, donde se ubica el mayor número de empresas del sector metal, mecánico y plástico de la Comunidad, no se ha quedado al margen, como era de esperar.

Aunque, de momento, existe más incertidumbre que preocupación, las empresas importadoras, algunas de ellas de gran volumen y facturación, son las que más están notando las consecuencias de esta crisis sanitaria. Según han explicado a este periódico responsables de algunas de estas mercantiles de los sectores del juguete y la decoración, entre otros, el retraso en la recepción de mercancía procedente de China es ya de dos meses; una situación que, a fecha de hoy, es posible sobrellevar porque los almacenes están llenos.

Hay empresas en la comarca que han visto incrementadas sus ventas a causa del coronavirus

Otra cosa muy diferente sería si el problema persistiera en el tiempo porque, en tal caso, a principios de verano empezarían a disminuir alarmantemente los stocks. Hay que tener en cuenta, señalan estas fuentes, "que las existencias han llegado antes de que estallara la epidemia y todavía queda mucho producto en los almacenes".

Desde que comenzaron las infecciones por el coronavirus, la fabricación está prácticamente detenida en China y los princi-



El retraso en la recepción de mercancía procedente de China es ya de dos meses

pales puertos del país asiático llevan cuatro semanas trabajando a escasa capacidad. Lo que ahora empieza a percibirse en las fábricas, podría intensificarse en los próximos meses.

Responsables de grandes firmas en la comarca explican que los centros de producción en China ya están abiertos, pero los trabajadores todavía no se han incorporado, concretando que "la producción está ahora a un 30% y esperamos que en unos dos meses esté al 80%, sino empezaremos a tener problemas", asegura una de estas fuentes.

Hablamos también del suministro de piezas y componentes

electrónicos, material fabricado mayoritariamente en China, y que se usa en casi todos los sectores industriales de la comarca.

Las empresas proveedoras están igualmente percibiendo el retraso, "porque los artículos que nos llegan se pidieron antes de que estallara la enfermedad y no sabemos lo que pasará a partir de ahora".

Aumento de ventas

En cambio, no todo son problemas. Hay empresas en la comarca que han visto incrementadas sus ventas a causa del coronavirus.

Algunas son fabricantes de piezas técnicas en zamak y pro-

veedoras de sectores como el calzado y la cosmética. Sus clientes están incrementando los pedidos por temor a quedarse sin stocks, "un problema que les preocupa mucho".

Pese a todo, las previsiones son optimistas. Las últimas noticias hablan de un descenso en el número de nuevos casos de virus Covid-19 en China y las informaciones que llegan a las empresas es que "si ahora están al 30% de rendimiento, dentro de un mes estarán al 80 por ciento y en dos meses al cien por cien".

No obstante, el impacto económico crece a medida que la crisis se prolonga.

BREVES

Nuevo programa municipal para favorecer la convivencia escolar

Las concejalías de Educación y Servicios Sociales ha puesto en marcha nuevos talleres dentro del programa 'Convivimos', dirigidos a los padres y madres de la localidad. Se trata de un programa comunitario que tiene como objetivo favorecer la convivencia en el ámbito educativo, para prevenir el acoso escolar.

Del 25 de febrero al 17 de marzo se desarrollarán cuatro sesiones, de 90 minutos cada una, en las que se hablará del agresor (25 de febrero), de la víctima (3 de marzo), del espectador (10 de marzo) y de la educación (17 de marzo).

Cada una de las charlas se desarrollará en el Centro Social Polivalente, de 15:30 a 17 horas, y las personas interesadas podrán realizar la inscripción, hasta el 21 de febrero, en los departamentos de Educación y Servicios Sociales, ubicadas en el Centro Social Polivalente, o a través del correo electrónico convivimos@ibi.es, especificando nombre, apellidos y teléfono de contacto.

Taller de dinámicas grupales

El martes 25 de febrero se realizará un taller gratuito de dinámicas grupales, en la fábrica Pilen.

Se enseñarán los diferentes tipos de entrevistas de trabajo más habituales en esta comarca y se ofrecerá una visión práctica de cada una de las modalidades de entrevista de trabajo.

Estará impartido por profesionales especialistas en inserción y orientación laboral.

El taller se realizará en el aula de la fábrica Pilen, de 9:30 a 13:30 horas.

Dharma

Centro de Yoga y Terapias complementarias
C/ Castalla, 63 - Ibi - 676 968 249

HISPANITAS GEOX 24 HRS Fluchos Clarks

Cristi

PERSONALIZAMOS TUS ZAPATOS PARA EVENTOS

Ibi: Av. Juan Carlos I, 49 y C/. Jijona, 3 • Castalla: Av. de la Libertad, 17

www.calzadoscristi.es

ELS MOLINS - Hostelería -

Salones Tuareg

Carrer Les Eres, 75 • IBI • Tel. 647 697 329

Desayunos y cenas • Todo tipo de celebraciones
Ven a conocer nuestras instalaciones • Terraza de verano

VEN A CONOCER LAS EXPERIENCIAS

MARTES LOCOS
TODA LA CARTA 8.50€

CERVEZAS ESPECIALES
CARTA DE TEMPORADA

Stadium Street

f stadiumstreetibi @stadiumstreet



En septiembre de 2018 ya se realizó una exposición urbana sobre fiestas

Con motivo del II Trofeo Villa del Juguete

El PSOE plantea montar una exposición sobre las carreras de motos

P.L. IBI

Ante la proximidad de la celebración del segundo Trofeo Villa del Juguete de motos antiguas, previsto para los días 20 y 21 de marzo, el grupo municipal Socialista solicita la creación de una exposición fotográfica urbana sobre la temática de las carreras de motos.

Para el PSOE sería una buena manera de ampliar y completar la conmemoración de las carreras celebradas durante los años 60 en Ibi. Para ello, habría que solicitar la colaboración de la familia Huertas para hacer uso de su fondo fotográfico, como ya se hizo en la exposición de fotos de fiestas llevada a cabo en septiembre de 2018.

El domingo 23 de febrero

Cuentos de dos cabezas, actividad para los más pequeños en el Museo de la Biodiversidad

P.L. IBI

El Museo de la Biodiversidad organiza el domingo 23 de febrero una nueva actividad para toda la familia, a cargo del grupo de teatro 'Va de cuentos'.

La propuesta 'Al otro lado de la parcela' ofrecerá a los espectadores una fantástica narración oral escenificada de *Cuentos de dos cabezas*; una actividad gratuita que comenzará a las 12 horas.

La asociación 'Va de cuentos'

trabaja para promocionar la literatura infantil y la educación emocional y los cuentos seleccionados presentan historias donde las emociones brotan y no se las quiere apagar o donde los y las protagonistas pueden ser princesas rebeldes o completos desastres felices.

La actividad estará enfocada a la creatividad, las emociones, la igualdad, el juego y la autoestima, del que podrán disfrutar pequeños y mayores a partes iguales.

Las inscripciones para los concursos de Carnaval podrán realizarse hasta una hora antes del desfile

El desfile infantil comienza a las 12 horas y el de adultos, a las 20 horas

P.L. IBI

La fiesta de Carnaval cuenta este año con destacadas novedades. La principal de ellas es que el desfile de la noche se celebra este año a las 20 horas para facilitar la participación de un mayor número de jóvenes y adolescentes. También se atrasa una hora el desfile infantil de la mañana, que este año comenzará a las 12 horas y en ambos casos, los participantes que quieran inscribirse en los concursos de disfraces podrán hacerlo hasta una hora antes de que comiencen los desfiles.

El desfile infantil va orientado, mayoritariamente, a las familias y a los grupos de padres y madres de colegios y guarderías.

El pasacalles saldrá del Ayuntamiento hasta la plaza de la Libertad, recorriendo las calles Les Eres, Ravalet, Constitución,

Doctor Ferrán y Dos de Mayo. Habrá un concurso de disfraces y a la llegada se entregarán los premios y se podrá disfrutar de una gran chocolatada y animación infantil.

El desfile de la tarde también contará con un concurso de disfraces y saldrá de la puerta del Ayuntamiento hasta la plaza de la Palla, donde se continuará la fiesta con música.

Concursos de disfraces

El concurso de disfraces de la mañana otorgará tres primeros premios para cada categoría: infantil y adultos.

El primero, dotado con 200 euros, para el mejor grupo de hasta 10 personas; un segundo dotado con 100 euros y un tercero para el grupo con el disfraz más elaborado, valorado en 150 euros. El concurso de la tarde ofrecerá cuatro premios: uno

para el disfraz individual más sorprendente, dotado en 35 euros; un segundo a la pareja con más gracia, dotado en 50 euros; el tercero para el grupo que más mola, de hasta 10 personas, que recibirán 90 euros, y el cuarto para el grupo más divertido, de más de 10 personas, dotado con 100 euros.

El jurado valorará la originalidad, la elaboración casera de los disfraces, el número de participantes y la puesta en escena. Si alguna persona o grupo incumple uno o varios criterios, el jurado podrá valorar la descalificación del concurso. Diferentes miembros de asociaciones locales formarán el jurado y anunciarán los ganadores durante el transcurso de la fiesta.

Para recoger los premios, los premiados deberán estar presentes en el momento de su proclamación.



Imagen de archivo de un cuentacuentos en el Museo de la Biodiversidad

MOTO ENDURO

Venta de motos, recambios, accesorios, ropa, baterías, aceites lubricantes,...

TALLER PROPIO

Servicio de recogida y entrega de motos

C/ Picasso, 31 • Ibi • Tel. 660 669 154

daos PUBLICITAT

Todo en Publicidad

966 560 231
CASTALLA

www.daospublicitat.com

Begoña Estilistas

¡¡¡LLEGA LA REVOLUCIÓN!!!

único sistema de **DEPILACIÓN LÁSER** en pelo canoso y rubio

+EFICAZ -MOLESTO

IBI • Av. de la Provincia, 2 • 966 554 068
IBI • Murillo, 11 • 966 551 440
info@begonyaestilistas.com

TINTORERÍA DOMINGO

LIMPIEZA EN SECO
LAVANDERÍA

SERVICIO A DOMICILIO
ESPECIALISTA EN LIMPIEZA DE PIEL Y ALFOMBRAS

C/ Murillo, 19 - IBI - Tel. 96 655 05 41

El PSOE propone un plan estratégico que ponga en valor el turismo local

Solicitan la creación de una mesa de trabajo con todos los agentes implicados

P.L. IBI

Los socialistas han presentado en el Ayuntamiento una propuesta encaminada a poner en valor los recursos turísticos de Ibi, a través de la redacción de un plan estratégico local en el que participen todos los agentes implicados. Según explican en su propuesta, “Ibi es un municipio con gran potencial turístico gracias a su gastronomía, su vinculación con el juguete y el helado, sus museos, su entorno natural, fiestas de Invierno, Reyes Magos y Moros y Cristianos y a sus parques y plazas tematizadas, y esperamos que la lista aumente en el futuro con el Molí de Paper y la Casa de los Reyes Magos. Pero Ibi carece de un Plan Estratégico Local, que identifique y ponga en valor los recursos turísticos singulares, que defina una oferta global municipal, que fije objetivos claros y defina acciones para alcanzarlos”.

Por todo ello, piden la crea-



Se trata de una propuesta encaminada a poner en valor los recursos turísticos de Ibi

ción de una mesa de trabajo donde estén representados todos los agentes implicados del municipio, como museos, hostelería, asociaciones y entidades del sec-

tor de la fiesta, la cultura, el entretenimiento y el ocio y técnicos municipales de turismo.

En esa mesa también participarían todos los grupos políticos,

con el fin de facilitar el acuerdo en la aprobación de las acciones que deban ser adoptadas a nivel municipal”, indica el portavoz socialista, Sergio Carrasco.

BREVES

Jornada en AIJU sobre la venta online de productos infantiles seguros

El Instituto Tecnológico AIJU ha organizado para el 26 de marzo una jornada gratuita donde se abordará el nuevo marco legal europeo para la venta online de productos infantiles seguros.

La jornada contará con ponentes de primer nivel y abordará las novedades en legislación en seguridad de los productos infantiles, protección del consumidor y el nuevo reglamento europeo de vigilancia de mercado y conformidad de los productos.

Para ello, se contará con distintos expertos en el ámbito legal y de seguridad de producto infantil, y ponentes de la Comisión Europea que nos explicarán las novedades legislativas.

La jornada se enmarca dentro del proyecto europeo e-Com 4 Children.

El portavoz del PSOE se reúne con el director general de Turismo

Sergio Carrasco reclama financiación para tres proyectos turísticos

P.L. IBI

El portavoz del Grupo Municipal Socialista, Sergio Carrasco, y el director general de Turismo de la Comunidad Valenciana, Herick Campos, mantuvieron el martes 18 de febrero una reunión en la que expresaron el interés mutuo en abrir una vía de diálogo y actuación conjunta entre el municipio y la administración autonómica en materia de turismo.

Carrasco presentó al director general los tres activos sensibles que existen actualmente de recibir financiación para su mejora o puesta en marcha, como es el Molí de Paper, el Museo del Juguete y la Casa de los Reyes Magos, “por lo que sería muy beneficioso para nuestra población abrir una vía de actuación conjunta entre la Conselleria y nuestra administración local”.

Carrasco considera que “este es un proyecto de todos y entre

todos debemos hacer que avance”, por lo que ha propuesto crear una mesa de trabajo con todos los agentes implicados en el desarrollo del sector turístico local “para implementar un plan turístico local con unos objetivos claros y bien definidos”.

Asimismo, insta al equipo de gobierno del PP a “reunirse con los representantes de Turismo de la Comunidad Valenciana para dar continuidad a la vía que he abierto”.



El director general de Turismo, Herick Campos, y el portavoz del grupo municipal Socialista, Sergio Carrasco

tressis

DANIEL LACALLE
ECONOMISTA JEFE

JOSÉ MIGUEL MATÉ SALGADO
CONSEJERO DELEGADO

presentan la conferencia

**ESTRATEGIAS DE INVERSIÓN
ÁNTE LAS NUEVAS
TENDENCIAS GLOBALES**

PERSPECTIVAS 2020

25
FEB 2020
13:00

AIJU - INSTITUTO TECNOLÓGICO ESPECIALIZADO EN JUGUETE, PRODUCTO INFANTIL Y OCIO - Av. Industria, 23 - 03440 Ibi, Alicante

Plazas limitadas. Solicite invitación en alicante@tressis.com o en el 965 980 740



El grupo formado por cinco alumnos y dos profesores, que viaja hasta la capital turca de Ankara para participar en un proyecto de Juguetes



El grupo de cinco alumnos de Secundaria y dos profesores, que se desplaza hasta la ciudad italiana de Sicilia para participar en un proyecto de Arte

El colegio San Juan y San Pablo, inmerso en dos proyectos educativos de Erasmus +

Escaparate. IBI

La Fundación San Juan y San Pablo vivirá un mes de febrero intenso con diversas experiencias educativas en el programa Eras-

mus +. Por un lado, un grupo de cinco alumnos de Secundaria y dos profesores, se desplaza hasta la ciudad italiana de Sicilia para participar en un proyecto de Arte, con la ilusión de compartir

sus experiencias y vivenciar aprendizajes de forma activa y participativa.

Por otro lado, una segunda representación del centro, también formada por cinco alumnos

y dos profesores, viaja hasta la capital turca de Ankara para participar en un proyecto de Juguetes, lo que ha convertido al centro ibense en el verdadero referente del programa por sus apor-

taciones y su conocimiento sobre el tema.

El centro confía que ambos grupos “disfruten de una experiencia única tanto a nivel educativo como social y afectivo”.



Dos profesoras del centro han participado en el proyecto WOW

Salesianos participa en un encuentro de profesores en Finlandia

Escaparate. IBI

Dos profesoras del colegio Salesianos asistieron al último encuentro Erasmus + del proyecto WOW con el fin de trabajar en la memoria final, realizar la evaluación y aprender de esta experiencia internacional.

Este proyecto desarrolla habilidades interpersonales y del mundo del trabajo, fomentando aspectos meta-cognitivos en el currículum.

Dicho encuentro tuvo lugar en Parainen, donde el centro finlan-

dés acogió a las profesoras alemanas, francesas y españolas que representaban a sus centros educativos. Las asistentes recibieron formación en TIC por parte de un profesor finlandés, además de visitar y conocer el sistema educativo de Finlandia.

Tras dos años y medio, con este workshop, se pone fin al proyecto WOW, pero gracias al vínculo entre los profesores de los colegios involucrados, surge la idea de poner en marcha un nuevo proyecto resultante tras los buenos resultados obtenidos.

La idea per a millorar el planeta de quatre alumnes de l'IES Barrachina guanya un premi Princesa de Girona

El disseny premiat va ser el 'Witrash', un cub intel·ligent que mesura el reciclatge que fem a casa

Escaparat. IBI

Elena Valls Mira, Andrea Granero Javaloyes, Lucía Mira Ramos i Daniel Bernabeu Pérez, alumnes de 1r de Batxillerat de l'IES Fray Ignacio Barrachina van guanyar, el dimarts 12 de febrer, el repte *Heal the world: pequeñas y grandes soluciones para frenar el cambio climático*, dels Premis Fundación Princesa de Girona (FPdGi) Investigación Científica 2020.

El seu disseny premiat va ser el *Witrash*, un cub intel·ligent que mesura el reciclatge que fem a casa i premia amb un wifi de qualitat.

L'acte es va celebrar al pavelló esportiu de la Universitat Politècnica de València on van participar vora 400 alumnes d'entre 16 i 24 anys de la Comunitat Valenciana. Organitzats en equips de quatre alumnes i amb un temps màxim de 180 minuts els estudiants van tindre que dissenyar i defensar davant un jurat accions innovadores per a millorar el planeta.

Entre tots els participants, dos grups de l'IES Barrachina van quedar dins dels 10 finalistes en la primera fase del concurs on van presentar les seues idees a un públic molt nombrós i distin-



Elena Valls Mira, Andrea Granero Javaloyes, Lucía Mira Ramos i Daniel Bernabeu Pérez, alumnes de 1r de Batxillerat de l'IES Fray Ignacio Barrachina, junt amb la Reina Letizia, que va assistir a l'acte

git. Entre altres personalitats van assistir la Reina Letizia, el ministre d'Investigació, Pedro Duque, junt al president de la Generalitat, Ximo Puig, i l'alcalde de València, Joan Ribó.

La fase final del concurs es va celebrar en l'auditori de la UPV dins dels actes de entrega de premis de la FPdG on Andrea, Elena, Andrea, Lucía i Daniel van conquerir al públic de la sala amb el seu *Witrash*.

En l'acte van participar també els guanyadors dels premis Fundación Princesa de Girona en investigació científica de les últimes edicions i van desvelar el nom del guardonat del 2020. El

jove valencià Rubén Costa, doctor en química per la Universitat de València, amb la idea d'aprofitar el mecanisme de les meduses per a substituir l'element itri dels LEDS va ser el guanyador.



Reforma del parc Guillermina Mira en Tibi

El divendres 14 de febrer es va inaugurar el parc Guillermina Mira, on s'ha fet una reforma amb l'aportació d'una subvenció de la Diputació. El parc, destinat per a xiquets i xiquetes d'infantil, disposa d'un rocòdrom, una caseta per jugar, dos tobogans i un columpio. A més, disposa d'una zona verda amb arbres i un banc d'obra per a disfrutar del sol i l'aire lliure.

BREVES

Festa de Carnestoltes en el passeig de la Santa en Tibi

El dissabte 22 de febrer, l'Ajuntament ha organitzat una festa de Carnestoltes berenar i un concurs amb molts premis.

La festa començarà a les 17 hores en el passeig de la Santa i es concediran quatre premis: al grup més original (premi d'una nit a l'Ancòrnia); a la parella més autèntica (un sopar en la Taberna); a la disfressa infantil més creativa (val per a la papeteria) i al adult més elaborat (val en la drogueria).

La Biblioteca acull l'exposició Històries de Juguets

Històries de Juguets, l'exposició d'arte realitzada en col·laboració amb l'associació Engafat d'Ibi arriba el divendres 21 de febrer a Tibi.

Concretament, a la sala d'exposició de la Biblioteca, on s'inaugura a les 20:30 hores.

¿Qué hace IBIAE?

001
Defender intereses comunes
Polígonos, subestación eléctrica, seguridad, necesidades empresariales...

002
Comunicar logros y novedades
Hacer visibles a nuestros asociados y difundir su potencial empresarial

003
Gestión de problemas
Nosotros te buscamos la solución

004
Convenios y ventajas
Asistencia a ferias, formación a medida, servicios con descuentos...

Si estás interesado, infórmate:
96 655 27 36 - ibiae@ibiae.com

IBIAE
Asociación de Empresarios Faja de Castilla



Els treballs van començar el 17 de febrer i mentres es duen a terme s'han canviat els accessos als altres espais

Obres de cobriment de la pista poliesportiva de Biar

La inversió ascendix a 200.000 euros i els treballs duraran tres mesos

P.L. BIAR

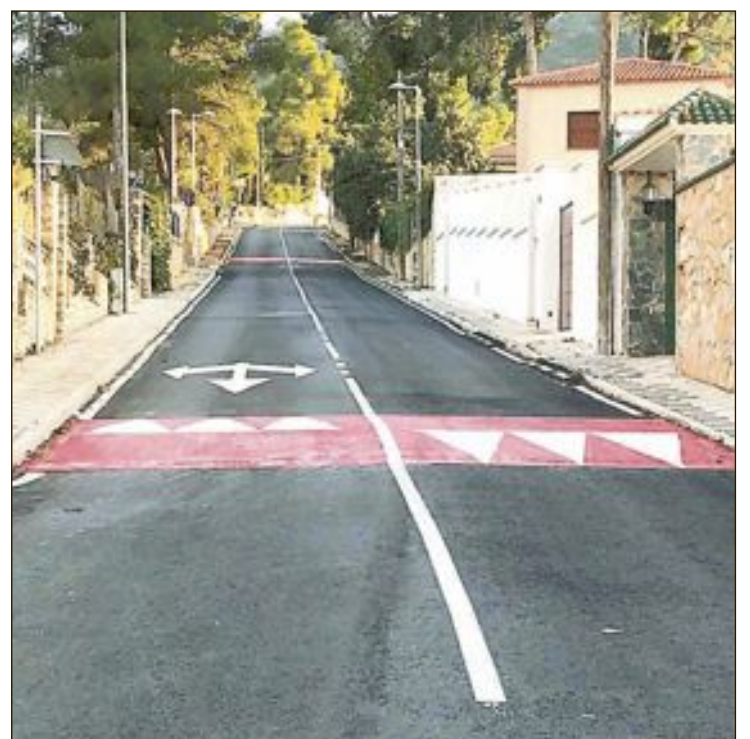
L'Ajuntament ha iniciat les obres de cobriment de la pista poliesportiva. Els treballs van començar el dilluns 17 de febrer i mentres es duen a terme s'han canviat ls accessos als

altres espais esportius, com camp de futbol, pistes de pàdel i tennis, pavelló, etcètera.

La inversió d'este projecte ascendix a 200.000 euros, finançat a través del romanent de tresoreria, segon explica la regidora d'Esports, Ana Campos.

Els treballs està previst que duren tres mesos.

A causa del gran nombre de persones que acudixen a les instal·lacions, la regidoria d'Esports demana col·laboració, comprensió i paciència durant els mesos que dure aquest cobriment.



Finalitzen les obres en els carrers de la urbanització Navarro

z

L'Ajuntament ha finalitzat les obres de pavimentació en la urbanització Navarro.

Esta obra ha comptat amb dos parts. Per una banda, els treballs d'asfaltat i pintat han sigut subvencionades per Diputació d'Alacant amb 100.000 euros, dins del programa d'obres financerament sostenibles de

2018 i, per altra, l'Ajuntament ha contractat els treballs d'eliminació darrels i arreglament de clots per import de 40.000 euros, "perquè abans calia arreglar l'estat dels carrers perquè poguera quedar bé l'asfaltat", explica l'alcaldessa, Magdalena Martínez, qui assenyala, que van prendre la decisió quan vam arribar al govern, "davant la necessitat que havia".



Visita del president de la Diputació

El dimarts 18 de febrer el president de la Diputació va visitar la comarca de l'Alt Vinalopó per a veure les diferents obres finançades per l'administració provincial, entre elles, el camí de Biar al Camp de Mirra. Durant la visita, el president va estar acompanyat per l'alcaldessa, Magdalena Martínez.

L'associació Flama Violeta organitza les II Jornades Feministes a Biar

Del 3 al 8 de març es celebraran les II Jornades Feministes, organitzades per l'associació Flama Violeta. Hi haurà activitats enfocades a l'empoderament de la dona per a l'èxit laboral i altres temes d'interès i també tallers, presentació de materials audiovisuals, jornada de convivència feminista i assistència a la manifestació d'Alacant.

Carnestoltes

El dissabte 22, organitzat per l'Ajuntament i Creu Roja Jovenut, la desfilada començarà a les 17:30 hores amb eixida des de El Convent i al finalitzar berenar a la Casa de Cultura.

MOVITELTV
CONTIGO DESDE 1987

TU PROVEEDOR DE FIBRA ÓPTICA

Castalla (Alicante) C/Constitución, 18
Tel: 9665600607 - WhatsApp: 684413141
Consultar nuestra web: www.movitel.tv

onda 15 *Uniendo comarcas*
106,0 FM
Carrer Mig, 24 • Castalla
Tels. 96 556 06 01 - 865 522 453

TODO PRENSA
AVDA. DE LA PAZ, 10 • IBI
TEL. 673 045 206

La Fresca FM *¡Estamos de moda!*
TEL. 96 556 53 53

KIOSCO MONTILLA desde 1967
Mercado Central - Puesto nº 1 - IBI
Tel.: 96 655 20 78



especial vivienda y construcción

MATERIALES DE CONSTRUCCIÓN HERMANOS GUILL

HERMANOS GUILL, MÁS DE TREINTA AÑOS OFRECIENDO CALIDAD Y SERVICIO

ALMACÉN DE MATERIALES DE CONSTRUCCIÓN EN GENERAL, SANEAMIENTOS, AZULEJOS, GRES, GRIFERÍA, FERRETERÍA, SERVICIO DE TRANSPORTES Y CONTENEDORES, TRABAJOS DE GRÚA



VENTA Y DISTRIBUCIÓN DE MATERIALES DE OBRA

Ladrillos, bardos, vigas, tejas, cementos, mortero cola, morteros monocapa, yesos, escayolas, hierro, aislamientos, yesos laminados...



CERÁMICAS Y SANITARIOS

Azulejos, gres, porcelánico, gresita, pavimentos, todo tipo de cerámica en decoración. Inodoros, lavabos, muebles, griferías, platos de ducha...



TRANSPORTES Y SERVICIOS

Servicio de transporte de mercancías, servicio y gestión de residuos, servicio retro excavadora y mini, agua y contenedores...



JARDINERÍA Y DECORACIÓN

Césped artificial, fuentes, barbacoas, mesas jardín, piedras decorativas, toldos, chimeneas...



TRABAJOS DE GRÚA

Trabajos de grúa a varias distancias, trabajo de grúa de cesta y cazo...



FERRETERÍA

Aditivos químicos, alquiler de ferretería, venta de maquinaria, herramienta manual, protección laboral, tuberías de PVC...



HERMANOS
GUILL, S.L.
MATERIALES DE CONSTRUCCIÓN



Carretera de Alicante, Km. 1,5 • Castalla • 966 56 07 09
www.hermanosguill.com



especial vivienda y construcción

CONSTRUEX, S.L.

CONSTRUEX, PROFESIONALIDAD Y EXPERIENCIA AVALAN NUESTROS PROYECTOS

CONSTRUEX, empresa constructora de Castalla, cuenta con un equipo de profesionales altamente cualificados que ponen sus conocimientos y experiencia a disposición del cliente para dar con la mejor solución a sus problemas y asegurar la correcta ejecución de todas las obras.

Profesionalidad, servicio y calidad son los principios que rigen su trayectoria con veinte años en el sector de la construcción:

CONSTRUEX ofrece una amplia gama de servicios que cubren todas las necesidades del cliente:

➤ **En albañilería:** servicio integral o parcial de obra en viviendas, chalets, oficinas, locales comerciales, patios, etc... Restauración y reparación de fachadas; chapados y alicatados de todo tipo; colocación de todo tipo de suelo; escayola, placas ligeras y molduras; revestimientos como enlucido en cemento, en monocapa y yeso; manpostería; construcción integral de piscinas y suministro e instalación de fosas sépticas de oxidación total para casas de campo.

➤ **En canalizaciones:** Construx realiza todas las partidas de una canalización incluyendo la instalación en servicio, como apertura de zanja, colocación del servicio y posterior tapado con reposición del pavimento.

Además, construye colectores de pluviales, saneamientos y



Construx ofrece una extensa gama de servicios integrales de construcción que se adaptan a las exigencias de cada cliente

pozos, abastecimiento de aguas, redes de riego y fuentes, redes de telecomunicaciones y redes eléctricas.

También ejecuta canalizaciones de luz y agua en todo tipo de terrenos y para distintos servicios como: alumbrado público y canalizaciones de red eléctrica

baja y media tanto urbanas como rurales, realizando todos los trabajos según la normativa vigente.

➤ **En excavaciones:** servicio de excavadora; servicio de retroexcavadora y mini-retroexcavadora; servicio de camión; perfo-

raciones todo tipo de piedras; saneamientos; abastecimientos y excavaciones de precisión.

➤ **En jardinería:** estanques de obra; curso y drenaje del agua; cascadas; fuentes; cenadores y pabellones; cobertizo para almacén o trabajo; pérgolas y arcos

➤ **En soleras fratasadas:** pavimentos fratasados de hormigón pulidos, estampados e impresos; hormigonado de soleras industriales, parkings, Acerados y Acerados de grandes superficies y autonivelantes de microcementos decorativos.



Construcciones, Rehabilitación, Obra Civil, Excavaciones,
Acondicionamiento de Terrenos, Derribos, Soleras, Reformas, etc.

CONSTRUEX

Construcciones y Excavaciones

Tels. 96.556.04.29 • 636.954.269
www.construx.com • jmconstrux@gmail.com





especial vivienda y construcción

DECORAIBI

FRANCISCO JAVIER SOLA DÍAZ

DECORAIBI Y FCO. JAVIER SOLA: MÁS DE 35 AÑOS AL SERVICIO DE SUS CLIENTES

BAÑOS, COCINAS, MATERIALES DE CONSTRUCCIÓN, FERRETERÍA, TRABAJO DE GRÚAS Y CONTENEDORES

En Decoraibi no paramos de formarnos para ofrecerles a nuestros clientes lo mejor y más novedoso del mercado.

Asistimos a ferias, hacemos cursos, nos informamos de todas las novedades y lo último en el mercado. Todo esto lo hacemos porque creemos en la mejora continua, el trabajo en equipo y el servicio que ofrecemos a nuestros clientes siempre intentamos que sea el mejor.

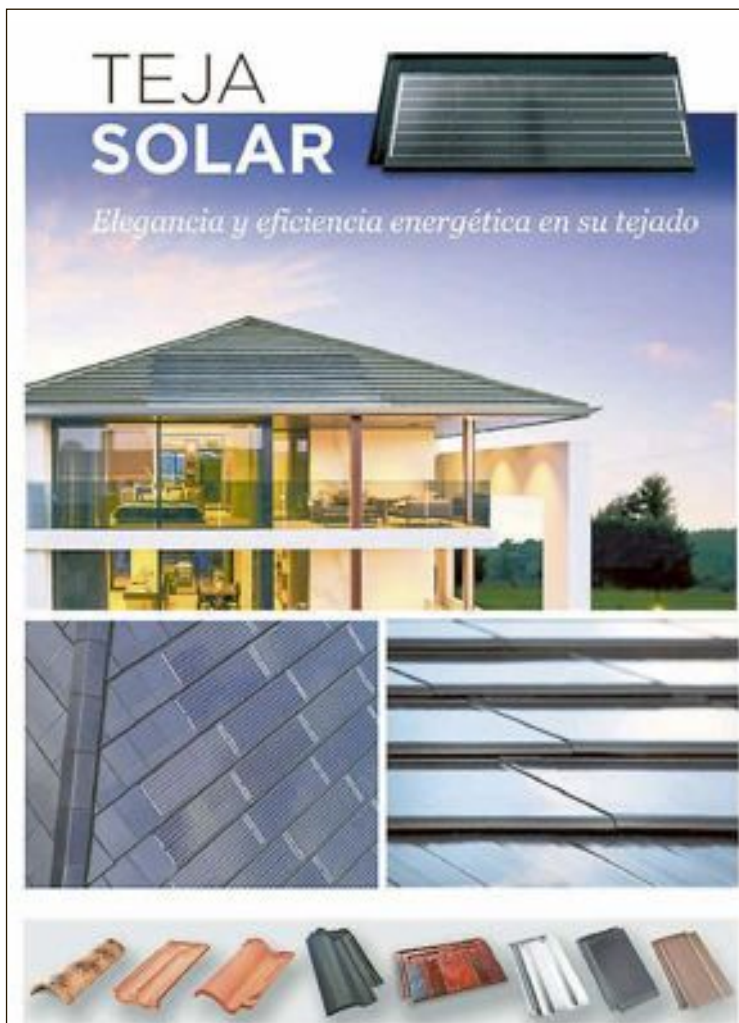
En nuestra zona exclusiva de outlet tenemos REBAJADOS por debajo del coste muebles de exposición y productos descatalogados.

Con presencia *online* y redes sociales.



Visítanos de lunes a viernes, de 8:00 a 13:30 h. y de 15:00 a 20:00 h.

Sábado: de 8:00 a 13:30 h.



La Escandella, lanza un nuevo producto revolucionario en el sector de las tejas cerámicas, la Teja Solar Fotovoltaica

La Escandella presenta una nueva teja solar que será una verdadera revolución en el mercado debido a su exclusivo sistema de colocación y estética en el tejado con la teja Planum H-Selection klinker.

Esta teja solar esta perfectamente integrada en el tejado al ser una teja Planum equivalente a 3,5 tejas y disponer de encajes mecánicos similares al modelo cerámico. Esta fabricada con los más altos estándares de calidad lo que le permite garantizar su potencia durante 25 años (un mínimo de 80%). Cada teja solar Planum tiene la capacidad de producir una potencia máxima de 47w. Este producto se beneficia del marcado CE y del prestigioso certificado de calidad TUV.

La Escandella sigue apostando por la innovación y el desarrollo, por la mejora continua de la calidad de vida de las personas, por el confort, por la tendencia, y completa una extensa gama de tejas cerámicas con múltiples formatos, acabados, texturas y colores, cuyo objetivo es ofrecer a sus Clientes SOLUCIONES INTEGRALES EN CERÁMICA

NUESTROS SERVICIOS

● **DISEÑO EN 3D:** Tú nos dices lo que quieres y nosotros te mostramos cómo te quedará.

○ **FINANCIACIÓN A TU MEDIDA:** Te financiamos todo lo que necesitas para tu reforma y/o obra y tú decides como lo quieres pagar.

● **SERVICIO RÁPIDO Y PROFESIONAL:** Te guiamos en todo el proceso de compra y te aconsejamos con lo mejor y al mejor precio.

○ **SERVICIO DE GRÚA Y CONTENEDORES:** Contamos con distintos tamaños de grúas y contenedores.

● **SERVICIO DE TRANSPORTE:** Llevamos tu compra a tu domicilio.



decoraibi
Baños - Cocinas - Terrazas - Jardín - Ferretería



C/ Salamanca, 3 • Ibi • 966 553 760 • www.decoraibi.com • info@decoraibi.com



especial vivienda y construcción

MACONIL MATERIALES DE CONSTRUCCIÓN



MACONIL: CALIDAD, SERVICIO Y PROFESIONALIDAD DESDE 1998

Maconil, la empresa de referencia en materiales de construcción y reforma en la Foia de Castalla, lleva desde 1998 aportando a sus clientes calidad, servicio y profesionalidad. Desde sus inicios en un pequeño almacén de 800 metros cuadrados hasta la actualidad, el esfuerzo de Maconil se ha enfocado siempre en ofrecer, tanto al profesional como al particular, un trato cercano y personalizado.

Con el paso de los años y la ampliación de sus instalaciones hasta los 6.000 metros cuadrados, el servicio de Maconil se vio incrementado y mejorado. Así, en el año 2002 el almacén contaba con zonas de exposición y ferretería de 250 y 150 metros cuadrados, respectivamente, ampliando así la variedad de productos y marcas. La evolución siguió en el año 2010 con la reforma de la fachada y las instalaciones, contando con un lugar agradable donde poder ofrecer un servicio profesional para sus clientes.

El compromiso de Maconil se basa en conseguir la máxima

satisfacción de sus clientes y, por este motivo, trabaja con las primeras marcas del mercado, sin dejar de lado una buena relación calidad/precio, y siempre con un equipo humano formado para responder ante cualquier duda o incidencia y aportar la mejor solución.

Maconil es la mejor opción a la hora de encontrar material básico de construcción

Asimismo, Maconil cuenta con un taller propio de ferralla y dispone de la maquinaria necesaria para abordar cualquier tipo de solución constructiva, donde el personal experto de la empresa se encarga de interpretar la documentación técnica y preparar el trabajo de elaboración de la armadura; miden, cortan y doblan las barras de acero de acuerdo con las especificaciones técnicas y montan armaduras para elementos constructivos de



**materiales
fontanería
aislamiento
ferretería
exposición**

www.maconil.es

hormigón armado.

También disponen de la infraestructura necesaria para suministrar material tanto para la obra grande o civil como para la reforma más exigente, puesto que cuentan con todo tipo de vehículos para la recogida y el reparto con grúas de elevado alcance.

En definitiva, Maconil es la mejor opción a la hora de encontrar material básico de construcción, impermeabilidad y aislamiento, ferretería, fontanería y equipamiento, azulejo, baño y cocina, así como alquiler de maquinaria, camiones-grúa y taller de ferralla.

Por último, y hasta el 15 de mayo, Maconil pone al servicio de la comarca su campaña de baño, con un buen número de productos en promoción y precios especiales.



Personaliza tu espacio de ducha con el estilo que deseas



Horario: Lunes a viernes:
de 8:00 a 13:00 y de 15:00 a 19:00

C/ Jaime I, s/n - Onil - Tel. 965 565 575
info@maconil.es - www.maconil.es



Transporte



Alquiler de maquinaria



Camión grúa



Financiación



Medición de proyectos



Taller de ferralla



REFERENCES

DATA SOURCES

© 2004 The Authors
Journal compilation © 2004 Blackwell Publishing Ltd

REFORMAS



EMPRESA CONSTRUCTORA



EXCAVACIONES



MOVIMIENTO DE TIERRAS





especial vivienda y construcción

MARICARMEN PARRA INTERIORISMO

MARICARMEN PARRA: “PLASMAMOS LAS NECESIDADES DE NUESTROS CLIENTES EN ESPACIOS HABITABLES, DINÁMICOS Y CONFORTABLES”

Armonía, habitabilidad e innovación son tres ejes fundamentales a partir de los cuales se diseñan los proyectos del Estudio de Interiorismo MariCarmen Parra. Premisas que se conjugan con las necesidades de los clientes para ofrecer el mejor diseño en cada trabajo.

Sin olvidar los proyectos dirigidos a habilitar lugares dedicados a oficinas o establecimientos abiertos al público (ha colaborado con importantes firmas en el último certamen del mueble, *Habitat 2019*), el Estudio de Interiorismo ha orientado gran parte de su trayectoria a la decoración residencial.

Uno de los proyectos más recientes y destacados ha sido transformar una vivienda con más de 30 años de antigüedad, sin luz y con una distribución de las habitaciones estándar, en un lugar lleno de luminosidad donde ha primado la funcionalidad y los espacios comunes, confiriendo a la casa un aspecto radicalmente distinto.

Mari Carmen Parra, gerente del estudio, resalta la necesidad de conocer “lo que necesita el cliente, estar a la vanguardia en cuanto a materias primas, iluminación, mobiliario, tecnología, ambiente... Todo esto, y mucho más, es lo que ofrecemos, donde nos volcamos en plasmar el deseo de cada uno de nuestros clientes en un espacio habitable, dinámico y confortable”.

Proveniente de una familia enraizada en la construcción, Mari Carmen es una apasionada por el diseño e interiorismo, que busca cuidar el detalle de los proyectos con un fin atemporal y siempre adaptándose a las necesidades de cada cliente y abordando cada trabajo como si fuera propio.



En MariCarmen Parra son especialistas en adaptar los gustos de los clientes a tendencias innovadoras, siempre desde una filosofía atemporal y distinguida

maricarmenparra interiorismo

Estudio de Interiorismo | Espacios Exteriores | Proyectos e Infografías

Santa Rita 46-1b1 | Tel: 649 105 275

emeinteriorismo@gmail.com | www.maricarmenparra.com

Cinc establiments colivencs participen en les II Jornades dels Plats de Cullera

Onil s'adhereix a Xarxa Gastroturística de la CV 'L'Exquisit Mediterrani'

Escaparat. ONIL

Onil aportarà un total de cinc establiments a les 'II Jornades dels Plats de Cullera' amb menjars tradicionals de la gastronomia d'Onil. L'Aplec, Samalet, Casa Pili, El Chirri i El Museu, seran els encarregats d'elaborar les exquisideses tradicionals de plats de cullera. La vila colivenca, per cert, és la localitat amb major nombre de restaurants participants.

Amb l'objectiu de ressaltar i reivindicar la tradició gastronòmica, així com la gran qualitat de l'oferta de restauració de la província d'Alacant, la Confederació de Hostaleria i Turisme de la Comunitat Valenciana (CONHOSTUR), de la qual forma part la Associació Provincial d'Empresaris d'Hostaleria d'Alacant (APEHA), amb la col·laboració de Turisme Comunitat Valenciana, són els encarregats d'organitzar la segona edició d'estes 'Jornades dels Plats de Cullera'. A la província d'Alacant van arrancar el del 20 de febrer i conclouran el 8 de març. Cal no oblidar que participen restaurants de 12 municipis de la província: Alcoi, Alfara, Almoradí, Asp, Benjúser,



L'Aplec, Samalet, Casa Pili, El Chirri i El Museu, seran els encarregats d'elaborar les tradicionals plats de cullera

Castalla, Elda, Monòver, Novelda, Onil, Petrer, el Pinós i Villena.

La presentació d'estes jornades va tindre lloc el dimecres 19 de febrer en L'Aplec. Durant l'acte va intervenir el secretari autonòmic de Turisme, Francesc Colomer; la presidenta de APEHA i vicepresidenta de CONHOSTUR, María de la Mar Valera, així com l'alcalde d'Onil, Humi Guill. També van estar el regidor de Turisme, Marcos Pardines, i la

regidora de Comerç i Hostaleria, Marisa Siles.

Aprofitant la visita del secretari autonòmic de Turisme, Humi Guill i Colomer han signat l'adhesió a la Xarxa Gastroturística de la Comunitat Valenciana 'L'Exquisit Mediterrani'. Esta marca turística impulsa la generació i promoció d'experiències turístiques vinculades a la gastronomia mediterrània típicament valenciana que responga a uns paràmetres de qualitat determi-

nats. "Volem agrair l'esforç dels nostres hostalers que participen en estes jornades, així com a Turisme Comunitat Valenciana i l'Exquisit Mediterrani, CONHOSTUR i APEHA per l'organització i elecció d'Onil com a inici de les jornades", assenyalen des de l'Ajuntament d'Onil i Onil Turisme.

A més, segons expressa Humi Guill, "Onil s'ha posicionat com un referent turístic per la seua gastronomia".

IBIAE repassa amb el regidor d'Indústria d'Onil, Enrique Navarro, les inquietuds del teixit industrial

L'Ajuntament i esta associació organitzaran una trobada empresarial

Escaparat. ONIL

L'Associació d'Empresaris Foia de Castalla i el regidor d'Indústria de l'Ajuntament d'Onil es reuneixen cada mes. IBIAE, amb el seu director Héctor Torrente al capdavant, repassa amb Enrique Navarro, regidor d'Indústria, totes les qüestions i inquietuds que afecten el teixit empresarial de la localitat. En l'última va haver-hi diversos assumptes de gran importància, com per exemple les millores en els polígons industrials de cara al 2020.

Un altre dels temes que trac-

tats en la reunió és la 'Trobada Empresarial' que tindrà lloc el 5 de març a Onil. Farà una xerrada Víctor Küppers i s'han concretat les sessions paral·leles que versaran sobre empresa familiar, ciberseguretat, autoconsum fotovoltaic i innovació.

D'altra banda, IBIAE continua preocupada per les comunicacions per autobús entre les localitats de la comarca. Els empresaris posen l'accent en la importància d'un transport públic entre les localitats de la Foia de Castalla perquè els estudiants puguin desplaçar-se a cursar els seus estudis

de Formació Professional.

Héctor Torrente també va informar Navarro de l'evolució del curs 'Operari Polivalent de la Nina'. Esta formació permetrà formar a personal qualificat per a este sector. És una formació molt pràctica i s'està impartint en una empresa amb un professor expert.

En un altre ordre de coses, IBIAE va comunicar la seua preocupació pels retards en les llicències d'obra. Existeixen diverses queixes sobre aquest tema i que estan ocasionant que alguns projectes industrials fa més de

cinc mesos estan sense resposta. El regidor d'Indústria va explicar que és degut a la baixa laboral de l'arquitecta municipal i estan intentant solucionar l'assumpte.

Respecte a les rampes d'accés a les empreses als carrers de pujada i baixada del polígon Vasalos, des de l'Ajuntament d'Onil s'han compromés a modificar les voreres i accessos amb les ajudes de les pròximes millores dels polígons i en un termini d'un mes, de manera provisional, realitzaran unes rampes per als accessos de les empreses afectades.

BREVES



Carnestoltes infantil a les 16:30 hores a la plaça d'Espanya

El carnestoltes 2020 arriba amb premis per a grans i menuts

Onil ha preparat una jornada molt especial de carnestoltes per al dissabte 22 de febrer. D'una banda el carnestoltes infantil anirà des de les 16:30 a les 18:30 hores a la plaça d'Espanya. Hi haurà contacontes, màgia, berenar, jocs i premis per a les millors disfresses infantils.

Pel que fa al carnestoltes d'adults, la festa donarà inici a les 22:30 hores amb l'eixida de la desfilada des del Poliesportiu Municipal. El recorregut disposarà d'una xaranga i també d'una plataforma amb música. Els premis per a les millors disfresses tenen un total de 600 euros per a repartir. És imprescindible la inscripció prèvia des de les 22 hores.

Al finalitzar la desfilada, la festa continuarà amb una disco mòbil i l'ambient que sempre es dona a la zona de pubs. Per a esta jornada de carnestoltes els pubs veuran ampliat el seu horari habitual.

Onil sol·licita el condicionament de diversos camins rurals

L'Ajuntament d'Onil ha sol·licitat a la Conselleria d'Agricultura, Desenvolupament Rural, Emergència Climàtica i Transició Ecològica els condicionaments de diversos camins rurals municipals. Estos camins són el camí La Cava, camí La Creueta, la senda de València i el camí de Favarella. L'import estimat per a esta actuació ascendeix a prop de 160.000 euros.

AVENIDA NINES
Libreria - Papelería
www.librerianines.es - info@librerianines.es
C/ Pared del Real, 6 - ONIL - Tel. 96 556 47 40

ASESORÍA INTEGRAL DE EMPRESAS
FLEONIL S.L.
Fiscal, Laboral, Empresarial y Financiero
Av. Constitución, 27 - 2º Dcha. • fleonil@fleonil.com
Tel. 96 655 78 79 - Fax: 96 556 47 93 • ONIL

Tu Cervecería, Cafetería, Bar
Nou Samboi
TAPAS CASERAS DE ELABORACIÓN PROPIA
TERRAZA TODO EL AÑO
Reserve mesa para toda clase de eventos
Av. de la Paz, 11 • Onil • 965 037 667 - 687 663 461



La plataforma Pensionistes d'Espanya per la Dignitat continua reivindicant les seues demandes

Els pensionistes d'Onil no fallaren amb la seua cita mensual per a exigir unes pensions justes. Estan atents a la denominada motxilla austriaca, sobretot ara que es reunirà el Pacte de Toledo. A més, indiquen que es posaran en contacte amb les plataformes d'Alcoi, Ibi, Biar, Villena, Novelda i Petrer per tal de fer una concentració conjunta en pròximes dates. El 29 de febrer ells tornaran a la Plaça Major d'Onil al migdia.

Entrega dels premis del Concurs fotogràfic de la Vaca de Castalla 2019

P.L. CASTALLA

El 14 de febrer i coincidint amb l'inici del Mig Any de Vaca, va tindre lloc l'entrega de premis i la inauguració de l'exposició del Concurs fotogràfic de la Vaca de Castalla 2019.

Els premis van ser entregats per l'alcalde, Antonio Bernabéu, i la regidora de Festes, Noelia Alvarez.

Els premiats són: Vicente Guill Fuster, (1r premi); Emilio José Mariel (2n premi); José Antonio Guill Luna (3r premi); Carlos Moles Sevilla (4a premi); Reyes Cerdá Mira (premi local) i Carlos Moles Sevilla (premi especial tema *encierros*).

L'exposició amb les obres presentades al concurs romandrà oberta fins a l'1 de març en la Casa de Cultura.



Els premis van ser entregats per l'alcalde, Antonio Bernabéu, i la regidora de Festes, Noelia Alvarez

CARNESTOLTES
Dissabte 22 de febrer

17:30 - Desfilada infantil
(Sortida del carrer Biar)
Berenar a la Plaça Major

23:00 - Desfilada d'adults
(Sortida de la Plaça Major)

00:15 - Discomòbil als Maseros

M.I. AJUNTAMENT DE CASTALLA
REGIDORIA DE FESTES

BIBLIOCONTES
A les 17:30 hores
Divendres, 28 de febrer

SESSIÓ DE CONTES AMB
JORDI CARBONELL

A la casa de
Cultura de
Castalla

El president Carlos Mazón va visitar el municipi el dimarts 18 de febrer

Diputación recolzarà la construcció d'un nou edifici multiusos a Castalla

Escaparate. CASTALLA

El president de la Diputació, Carlos Mazón, va visitar el dimarts 18 de febrer de manera oficial l'Ajuntament de Castalla per primera vegada.

Mazón va estar acompanyat pel vicepresident i diputat d'Infraestructures i Assistència a Municipis, Javier Gutiérrez, i el diputat de Presidència, Economia i Règim Interior, Eduardo Dolón, i després de saludar a l'equip de govern, va firmar al llibre d'honor de l'Ajuntament.

L'alcalde, Antonio Bernabeu, li va fer saber al president les necessitats del poble "que són moltes, amb projectes molt importants" i va assenyalar que des de la Diputació els estan escoltant i ara "arriba una segona fase de treball, perquè done temps a concloure els grans projectes que tenim".

Mazón i Bernabeu van qualificar de "fonamental" per a la legislatura la construcció a Castalla del nou edifici multiusos, enfront de la Casa de Cultura.

Un projecte que, segons va dir Mazón, "encaixa perfectament dins les línies que Gutiérrez està obrint des del departament d'infraestructures". En aquest punt, Mazón es va referir al Pla d'Inversió en Infraestructures de les Comarques d'Alacant (Planifica), "el nou instrument de major i millor inversió, que substituirà els antics plans d'obra". Així mateix, Mazón va assegurar que "serà fàcil encaixar inversions amb Castalla perquè és un municipi i un equip de govern que treballa amb projectes damunt la taula".

En referència a algun dels projectes en marxa va dir que "estem treballant en la Via Verda, que pot convertir-se en un revulsiu per atreure turistes a la zona" i en la remodelació del camp de gespa artificial o el camí "de l'assegador", que uneix la localitat amb Ibi.

El president de la Diputació va assegurar que és "la primera visita oficial de moltes".



El president de la Diputació va firmar al llibre d'honor de l'Ajuntament

El grup Popular explica que la visita de Monzón és la culminació de les seues demandes

El PP destaca el compromís de la Diputació i espera que la Generalitat faça el mateix

P.L. CASTALLA

La recent visita del president de la Diputació, Carlos Mazón, i el diputat i president del Partit Popular, Eduardo Dolón, ha sigut valorada de forma molt positiva pels *populares*, els que assenyalen que "ha sigut la culminació de diverses reunions mantingudes amb Diputació des del nostre grup municipal, on s'han mostrat les necessitats de Castalla en l'àmbit d'infraestructures".

En este sentit, recorden el compromís de Carlos Mazón de realitzar diverses inversions en el municipi, de les que destaquen la Via Verda "que serà un atractiu per al turisme d'interior" i la creació d'un edifici multiusos, "que donarà cabuda a diferents associacions del nostre municipi". I afegien que "es constata la importància de les inversions de la Diputació per als xicotets municipis de la província i ens enorgullix que la Diputació, governada pel Partit Popular, seguisca compro-



Les dos regidores del Partit Popular amb el president de la Diputació, Carlos Mazón

metent-se amb Castalla, com ja ho va fer en la legislatura anterior amb totes les subvencions que es van donar i que van fer possible entre altres la creació del parc del casc històric, l'edifici de l'Alzheimer, la Ronda Foia...".

Per contra, advertixen que "ara caldrà esperar que el

pacte de PSOE-Ciudadanos done prompte els seus fruits amb l'entrada de subvencions de la Generalitat per a la resta de necessitats en infraestructures que tan precises són per a la nostra població". Entre elles, assenyalen el centre de dia o residència per a majors i el nou centre de salut.

"Esperem que abans de que passe el primer any de legislatura, vegem el compromís de la Generalitat cap a Castalla com el que va adquirir ahir la Diputació d'Alacant, i que el sou de les edils del PSOE a Castalla es veja prompte justificat i amortitzat amb inversions reals", expliquen els *populares*.

Desfilades de Carnestoltes el 22 de febrer

L'Ajuntament organitza la festa de Carnestoltes, que tindrà lloc el dissabte 22 de febrer. A les 17:30 hores començarà la desfilada infantil des del carrer Biar i, en acabar, berenar en la plaça Major. A les 23 hores començarà la desfilada d'adults, de de la plaça Major. Quan acabe hi haurà discomòbil als Maseros

Carnestoltes a Maldivas

La sala de música en directe, Maldivas, organitza per al dissabte 29 de febrer una festa de Carnestoltes 'samba do Brasil', amb les actuacions dels djs Juanjo Palacios, Aitor AMS, Álvaro Ferri, David Berbegal i Skinny Rate.

MARUCOM
INTERNET RURAL

Casas - Casas de Campo - Pymes
Soluciones Económicas, Rápidas y Eficientes

info@marucom.es
639 124 519 / 965 562 146
C/ Alcalde Juan Rico 7, Castalla

ESTANCO
DULZURA

TABACO, CAVA, QUINIELAS Y REVISTAS, ARTICULOS DE REGALO, PAPELERIA

C/ COMUNEROS DE CASTILLA, 2
181 0340
ALICANTE
T965 550 886

Quiosco
Les Eres, 27

Tel 96 555 13 67 - C/Les Eres, 27 - 03440

Prensa - Revistas - Quinielas

radio ibi

107.7 FM

Tel 96 555 31 81 fax 96 555 34 48 info@radioibi.com

Guillem
Agencia Inmobiliaria

688 98 33 66

Deporte



Envía la información de tu equipo, club o logros deportivos personales a: deportes@escaparedigital.com

Javi Mirón, campeón de España sub-23 de 800 metros en pista cubierta

El atleta ibense demostró su superioridad tanto en la final como en las semifinales

Escaparate. IBI

Durante el 15 y el 16 de febrero Salamanca acogió el campeonato de España de atletismo sub-23 en pista cubierta. Javi Mirón volvió a demostrar que esta quemando etapas muy rápidamente en su progresión y crecimiento. El atleta del Club Atletisme Teixereta compitió en la modalidad de 800 metros y en todo momento exhibió su superioridad, tanto en las semifinales como en la final. Mirón se alzó con el título de campeón de España, certificando que ha arrancado de manera excepcional la temporada.

Haciendo gala de su talento y del excelente estado de forma en el que se encuentra, Javi se llevó el campeonato de España sub-23 de 800 metros en pista cubierta. El atleta ibense paró el cronómetro en 1'51"92. Seguro que poco

a poco irá limando los tiempos para acercarse a los registros con los que sueña.

“Desde el Club Atletisme Teixereta nos sentimos muy orgullosos de que un atleta del talento y de la calidad de Javi se haya formado y crecido con nosotros. Esto acaba de empezar y Javi ya se prepara para sus próximas competiciones”, expresan desde la entidad que lo ha ido preparando desde sus inicios.

Sara Navarro, bronce en pentatlón

La atleta del CE Colivenc, a pesar de no estar al cien por cien y prácticamente competir a medio gas por unas molestias, también completó un gran fin de semana en Salamanca y se llevó el bronce en pentatlón. Por tanto, hay que poner en valor la medalla conseguida por Sara Navarro.



JOSE Mª GÓMEZ



El Trofeo Villa del Juguete de motociclismo calienta motores

La prueba se disputará el domingo 22 de marzo por las calles de Ibi

Escaparate. IBI

Ibi siempre ha tenido una complicidad especial con el mundo del motor, bien sea de las dos ruedas como es el caso o de las cuatro. Las imágenes en blanco y negro quedan ya lejanas en el tiempo y, por suerte, las actuales las vestirán con

color. Así sucederá el 22 de marzo. El Moto Club Ibi, renacido el pasado año gracias a un grupo de valientes que quiere recuperar su esencia, ha anunciado esa fecha como el pistoletazo de salida para una nueva competición en un circuito urbano.

La Federación de Motociclismo de la Comunitat Valenciana

ha dado luz verde al Trofeo Villa del Juguete. Esta carrera inaugurará el calendario de velocidad tradicional en un circuito por algunas de las principales arterias de Ibi. Esta cita está enmarcada dentro del Campeonato de Velocidad Tradicional 2020 y los espectadores disfrutarán de las siguientes modalidades: 80GP,

80PS, CLS y también con una exhibición de pilotos veteranos.

Conforme se acerque la fecha, la organización ofrecerá más detalles del Trofeo Villa del Juguete, que aspira a ser un referente del calendario de este tipo de competiciones. Tras Ibi, las siguientes citas serán Algueña, Catral, Xàtiva y Dolores.

AGENDA



BALONCESTO

IBI: Domingo 23 de febrero. - Torneo JÓVENES GLORIAS del CB TEIXERETA. De 9 a 11.30 h.



FÚTBOL

CASTALLA: Viernes 21 de febrero. - Juvenil: CF CASTALLA-CIUTAT DE XÀTIVA. Estadio Municipal, a las 19.30 h.

CASTALLA: Sábado 22 de febrero. - Sénior: CF CASTALLA-RÁcing SAN MIGUEL. Estadio Municipal, a las 16.30 h.

IBI: Viernes 21 de febrero. - Sénior: RAYO IBENSE 'B'-UE GANDÍA. Estadio Vilaplana Mariel, a las 21.30 h.

IBI: Sábado 22 de febrero. - Juvenil: PEÑA MADRIDISTA-JOVE ESPAÑOL 'B'. Estadio Climent, a las 11.30 h.



FÚTBOL SALA

CASTALLA: Viernes 21 de febrero. - Femenas: CFS CASTALLA-CAMPello 'B'. Pabellón Municipal, a las 18.30 h.

CASTALLA: Viernes 21 de febrero. - Cadete: CFS CASTALLA -BUSOT. Pabellón Municipal, a las 19.30 h.

IBI: Sábado 22 de febrero. - Sénior: FUTSAL IBI-TORREJÓN FS. Pabellón Rubén Plaza, a las 18.30 h.

CASTALLA: Sábado 22 de febrero. - Prebenjamín: CFS CASTALLA-ARNAUDA 'A'. Pista exterior, a las 11.30 h.

CASTALLA: Sábado 22 de febrero. - Benjamín: CFS CASTALLA 'B'-MUTXAMEL. Pabellón Municipal, a las 11.30 h.

CASTALLA: Sábado 22 de febrero. - Infantil: CFS CASTALLA 'B'-MUTXAMEL. Pabellón Municipal, a las 12.30 h.

CASTALLA: Sábado 22 de febrero. - Juvenil: CFS CASTALLA-LA VILA. Pabellón Municipal, a las 16.30 h.

CASTALLA: Sábado 22 de febrero. - Sénior Tercera División: CFS CASTALLA-LA VILA. Pabellón Municipal, a las 17.45 h.



BALONMANO

IBI: Sábado 22 de febrero. - Sénior masculino: HANDBOL IBI-ALMORADÍ. Pabellón Rubén Plaza, a las 20 h.



CICLISMO

CASTALLA: Domingo 23 de febrero. - XXIII MEMORIAL JOSE VIDAL GARCÍA. Castalla-Tibi-Ibi-Castalla. A las 10.30 h.



ATLETISMO

IBI: Sábado 14 y domingo 15 de marzo. - TROFEO DE ORIENTACIÓN Pous de Neu CEAM-O.



MULTIDEPORTE

CASTALLA: Domingo 23 de febrero. - III ENCUENTRO DE DEPORTE INCLUSIVO La Creueta-Castalla. Polideportivo Municipal, a las 10.30 h.



SENDERISMO

IBI: Sábado 7 de marzo. - Rutas Mágicas: PENYA DEL CALBO. Salida: Museo de la Biodiversidad, a las 9 h.

CICLISMO

TENIS

El Tour del Juguete Costa Blanca suspende su edición del 2020

Los organizadores alegan "que no se dan las condiciones oportunas" para su realización

Escaparate. IBI

Es una de las mejores pruebas del calendario de cicloturismo de nuestro país y al final una serie de circunstancias han provocado su suspensión. Y habrá que esperar a que únicamente se trate de un pequeño paréntesis. Ahí están los números de los últimos años. Lo que empezó siendo una prueba no competitiva a la que acudieron unos pocos, dio el salto a superar con facilidad edición tras edición las mil personas gracias a su cuidada organización, seriedad y respeto por el ciclista y el entorno. Voluntarios y colaboradores tuvieron gran parte de esa responsabilidad, así como los propios participantes.

El boca a boca generó que creciese y que estuviera, pese a su humildad, entre las citas obligadas del calendario cicloturista. Desde todos los puntos de la geografía española se acercaban a Ibi. Incluso el eco del Tour del Juguete hizo que desde escenarios lejanos a nuestras fronteras hubiera ciclistas que apostaron por esta excepcional prueba. Sin

embargo, en 2020 no habrá Tour del Juguete. Así lo han hecho saber los organizadores.

"Por diversas circunstancias este año no vamos a celebrar el Tour del Juguete Costa Blanca y es que hay muchas cosas que hablar con los distintos actores que intervienen en la misma y que a nuestro criterio no están en concordancia para celebrar un evento de estas características conforme nosotros pensamos que se deben realizar este tipo de eventos", reza el comunicado publicado en redes sociales.

En otros escenarios del estado español no ha habido trabas o problemas para llevar a término este tipo de rutas. Al contrario, cuentan con todo tipo de facilidades y consiguen poner en valor las rutas cicloturistas por carretera a las que acuden en masa los amantes del ciclismo. Igual sucede en Europa. En este sentido, desde el Tour del Juguete explican que "no podemos estar año tras año luchando contra las instituciones, unos años con unos y otros con otros. Por esa razón tenemos que sentar-



nos, hablar y plantearnos para el próximo año 2021 la realización del mismo si nos dan las garantías y condiciones que nosotros creemos para la realización de una prueba como el Tour del Juguete".

En su alocución final, el comunicado se acuerda de todos los que han hecho posible que la historia haya alcanzado las cotas de protagonismo actuales. "No sería justo no dar las gracias a

las diversas personas que han estado desde la primera edición del Tour del Juguete Costa Blanca. Desde las diferentes instituciones como son la Diputación Provincial de Alicante, el Patronato de Turismo Costa Blanca y el Ayuntamiento de Ibi. A todos ellos miles de gracias de parte nuestra y de los más de 11.000 ciclistas venidos de todos los rincones de España y del extranjero, que han participado a lo largo de las nueve ediciones realizadas".

La despedida es una puerta abierta a la continuidad tras el paréntesis que sufrirá el Tour del Juguete en 2020. "Es por esto que tomaremos aire, cogeremos fuerzas y esperemos que nos podamos ver el próximo año". Es importante que así sea. De lo contrario, Ibi y las poblaciones del entorno, así como los aficionados al ciclismo, perderán un evento que había conseguido ser todo un referente para los cicloturistas. Todas las partes están obligadas a entenderse por el bien del Tour del Juguete Costa Blanca y sus incondicionales.

David Llorens se queda a las puertas de otra final del Circuito Mediterráneo

El tenista ibense cae en las semifinales de la segunda fase del torneo

No pudo ser esta vez. Y eso que David Llorens llegó vivo a la parte más importante del partido ante Marcos Navarro. El tenista puso toda la carne en el asador para que el tercer set cayera de su lado. David no podrá repetir final al caer derrotado por un ajustado 11-9 en el supertie-break de la manga definitiva.

Tras un largo partido, de esos que invitan a actuaciones épicas y en el que ha tenido que remontar un primer set en contra, David Llorens ha cedido finalmente ante Marcos Navarro en esta segunda fase del torneo Circuito Mediterráneo en categoría sub-20. No obstante, todavía mantiene sus opciones intactas por llevarse el Circuito Mediterráneo al tener una final y una semifinal jugada. En la tercera fase y el Máster, dispondrá de una buena oportunidad de seguir demostrando su juego y el talento que posee.

Día del Árbol

"La semilla que sembraste en el pasado será el árbol del presente y el bosque del futuro". Ezequiel Rosa.

2020
1 de marzo
PLANTACIÓN DE ÁRBOLES
+ LIMPIEZA DE RESIDUOS DEL PARAJE NATURAL
EN SAN PASCUAL
Paraje Natural Municipal de San Pascual - Torretes

SALIDA: 09.30h desde el Ayuntamiento.
Horario de plantación: de 10:00h a 14:00h

Ayuntamiento de Ibi
Área de Medio Ambiente
www.comunidadibi.es

Edición: Biodiversidad Torretes
MUNICIPIO DE LA ORGANIZACIÓN

22 DE FEBRERO

CARNAVAL ONIL 2020

Salida a las 22:30h desde el polideportivo.

Recorrido con charanga y plataforma con música.

600€ DE PREMIOS EN METÁLICO
Imprescindible inscripción previa desde las 22:00h

Disco móvil y fiesta en zona pubs al acabar el desfile hasta las 02:00h
Además de cada pub con su ambiente y horario ampliado

600€ PREMIOS EN METÁLICO
MUSIC BY SKINNY

ONIL JOVE
FOSCA
Mamboo
CHICLE
BASQUET
Disfrazes

BALONMANO

El Handbol Ibi aleja al Monóvar y acaricia la fase de ascenso

El equipo es líder y con cuatro puntos estaría clasificado

MONÓVAR

HANDBOL IBI

22
26

Comentario: La visita a la pista del Monóvar era un examen de nota para el Handbol Ibi. El equipo estuvo de matrícula de honor. El líder este año está intratable. Restan cuatro jornadas para que concluya la fase regular y ocho puntos en juego. Sumando la mitad de ellos, el Handbol

Ibi se meterá de cabeza en la fase de ascenso.

Bonito partido el disputado en Monóvar con un pabellón casi lleno. Se enfrentaban el segundo clasificado y Handbol Ibi, líder de la competición. Victoria de prestigio y muy trabajada por todo el equipo. El partido empezó igualado en todos los sentidos hasta que los ibenses, poco a poco, sacaron una pequeña ventaja en el marcador que supo ir rentabili-

zando durante todo el compromiso. Al descanso se llegaba con 8-11 para el Handbol Ibi. Durante la segunda parte el Monóvar trató de correr un poco más, aunque los ibenses con oficio dominaron hasta el final (22-26).

Posiblemente ha sido el partido más completo de la temporada. El Handbol Ibi defendió con garra e intensidad, ayudado por una actuación impresionante de Edu en portería con más de un



50% de paradas. El equipo jugó tranquilo en ataque posicional y extrajo ventajas. La próxima jor-

nada el club de Ibi recibe al Almoradí, uno de los rivales de la zona baja de la tabla.

CICLISMO



Puesta de largo del Club Ciclista AM Sonido Energym en Tibi

Escapate. TIBI

Tibi acogió la presentación del Club Ciclista AM Sonido Energym. El club está profundamente agradecido "a todos sus patrocinadores y colaboradores, así como al Ayuntamiento de Tibi, porque apoyan de manera incondicional, año tras año, y hacen posible que este proyecto tan bonito e ilusionante sea una

realidad", señalan. Esta temporada el CC AM Sonido Energym hará especial hincapié en la promoción de su escuela de ciclismo. La cantera es algo que siempre han tenido en cuenta desde la puesta en marcha del club.

El CC AM Sonido Energym ha seleccionado con mimo sus competiciones para estar presente en las pruebas más importantes del calendario nacional y

autonómico de las disciplinas de ciclocross, mountain bike y carretera.

Valores y principios

El equipo, teniendo presente la inclusión como principio, cuenta con un ciclista ciego. Este corredor participará en tándem en diferentes pruebas nacionales y autonómicas para ciegos y deficientes visuales.



Josué Gómez tiene un papel activo en la Vuelta al Guadalestín

El ciclista de Ibi Josué Gómez se dejó ver las etapas de la Vuelta Ciclista Internacional al Valle del Guadalestín en Murcia. En la jornada inaugural consiguió un cuarto puesto, así como el maillot del primero de su categoría. También coronó antes que el resto el Alto del Castillo de Lorca en la segunda etapa.

PÁDEL



Pádel Plus Ibi, imparable en cuarta masculina y femenina

Escapate. IBI

En la última jornada los equipos del Pádel Plus Ibi volvieron

a mostrar su mejor versión en los duelos del fin de semana. El equipo de cuarta masculino venció en su enfrentamiento al

Monóvar CP. La guinda la pusieron sus compañeras de cuarta femenina. Las ibenses también lograron superar al Club Equeleite

de Villena y del que es propietario el extenista Juan Carlos Ferrero. El equipo femenino de esta categoría siguen con su

racha imparable de victorias. Desde el Pádel Club Ibi apuntan que "están jugando una liga increíble".

FÚTBOL SALA



El Futsal Ibi rescata un punto ante el Sacedón

El empate hace caer a los ibenses hasta el cuarto lugar

SACEDÓN FS
FUTSAL IBI

5
5

Goles: Vicent (2), Álvaro, Jorge y Baca.

Comentario: Los últimos resultados del Futsal Ibi han propicia-

do que haya pasado del segundo puesto al cuarto. Con todo, el equipo de Líber Casado está a un punto de El Valle y empatado con el filial del Inter Movistar. Los ibenses mantienen aún intactas sus opciones de play-off de ascenso. Ante el Sacedón el Futsal Ibi empató a cinco sobre la

bocina. El partido estuvo marcado por los errores defensivos del club de Ibi, que no cerraron el encuentro cuando tocaba. Al final arañaron un punto jugando con portero-jugador a falta de un minuto, cuando perdían 5-3. Toca ponerse las pilas frente a Torrejón y recuperar sensaciones.

NATACIÓN



Macarena Esteve y José Luis Rodríguez, al Nacional de Clubes de natación

La prueba se celebra del 11 al 15 de marzo en Torrevieja

Escaparate. CASTALLA

Deporte inclusivo

Los nadadores de Castalla José Luis Rodríguez y Macarena Esteve han sido seleccionados para el campeonato de España de clubes que se celebrará en Torrevieja del 11 al 15 de marzo en las categorías S14D y S14, respectivamente. Ambos representarán al Club Aquarium de Alicante nadando espalda, mariposa y libre.

Por otro lado, Castalla acoge el domingo 23 de febrero el III Encuentro de deporte inclusivo organizado por el IES La Creueta y la concejalía de Deportes del Ayuntamiento de Castalla.

Se trata de una jornada de sensibilización con actividades deportivas adaptadas con el objetivo de hacer accesible el deporte y eliminar barreras.



Cinco deportistas de la Foia de Castalla afrontan el 'Reto Kilimanjaro 2020'

En una acción solidaria ascenderán en bicicleta de montaña el techo de África

Escaparate. IBI

El grupo formado por los ibenses Toni Guillem, Kiko Guillem, Jose Sanjuán, Juan Guillem y el castallense Álvaro Martínez tiene el reto de coronar el conocido como techo de África pedaleando. Algo que no resultará sencillo, ya que muchos tramos son intransitables para la bicicleta, por lo que los aventureros tendrán que hacerlos a pie portando la mountain bike a la espalda.

Estos cinco deportistas intentarán subir con su bicicleta de montaña el Uhuru Peak, el pico más alto del Kilimanjaro (5.895 metros). Es una acción solidaria

en la que se embarcarán a partir del 1 de marzo. Inden Pharma, Plásticos Inden, ITC Packaging, Smurfit Kappa, el Ayuntamiento de Ibi, ASB, Marnys, Centro de Ocio Calvestra y KLM también dan apoyo a estos deportistas.

Este esfuerzo tiene una motivación solidaria, puesto que el dinero aportado por los patrocinadores se utilizará para contribuir al desarrollo de la comunidad de Moshi y de Arusha (Tanzania) a través de productos de primera necesidad que se donarán al Orfanato Tuleeni de Moshi. También se donará material de repuesto y herramientas a la asociación Arusha Bicycle Cen-

ter, una academia/taller de bicicletas regentada por mujeres en riesgo de exclusión social, que proporciona bicicletas para que los niños de la zona puedan acudir a los colegios.

No es la primera vez que este grupo se marca un reto de este calibre. Ya emprendieron otras aventuras en Costa Rica (Ruta de los conquistadores), Marruecos (Titan Desert, Marruecos On Bike), Alpes (TransAlp), Selva Negra (Alemania) y Nepal (Annapurna). Los deportistas llevan meses entrenando para una puesta a punto adecuada y cuentan sus progresos en la cuenta de Instagram @kilimanjarosolidario.

Día DE Andalucía

SÁBADO 29 FEBRERO 2020 - 18:30 H.

TEATRO RÍO

RECITAL de FLAMENCO
MANUEL CUEVAS

ACOMPANADO POR LA GUITARRA DE JUAN MANUEL CADENAS "EL CHINO"

Con los grupos de baile de flamenco y sevillanas dirigidos por Tatiana Carballal.

DOMINGO 1 MARZO 2020

● **SEDE DE LA ASOCIACIÓN DE ANDALUCÍA**

10:00 h. Concentración de caballos

10:45 h. Pasacalles, Castillo hinchable para niños

13:00 h. Misa Rociera

● **SALONES RESTAURANTE TUAREG**

14:30 h. Comida de hermandad para socios y colaboradores.

16:30 h. Sevillanas, Cante y Baile

FÚTBOL

CLASIFICACIONES

El Rayo Ibense no se mueve ni una sola línea de su guion

Los de Dani Pina resuelven su duelo ante el Elitei Project en la segunda parte

ELITEI PROJECT 0
RAYO IBENSE 2

RAYO IBENSE: Dani; Bryan, Caste, Javi, Bari; Santi, Marco, Antón, Baeza; Héctor y Francis.

Goles: Francis y Antón.

Comentario: El inesperado empate frente al Thader obligaba a regresar a la senda de la victoria. Y así fue. El Rayo visitó el Nou Pepico Amat para doblegar sin titubeos al Elitei Project. Todo lo importante sucedió en el segundo acto.

Marco robó un balón para cedérselo a Antón en las inme-

diaciones del área. Este jugó con Fran y llegó el gol. Para respirar hubo que esperar a la recta final. Un centro de Bryan rechazado por la retaguardia eldense le cayó a Cris dentro del área, quien asistió a Antón para zanjar la contienda.

El Rayo Ibense mantiene de esta forma su empate a puntos con el Villajoyosa para ser colíder con 51. Ahora toca prepararse para la visita del Benidorm. El equipo de la Marina Baixa es el colista del Grupo IV de Preferente. A pesar de ello, hay que recelar de sus números y afrontarlo con la misma motivación de siempre.



Golpe de autoridad del Castalla ante un rival directo por la permanencia

La victoria ante el Monóvar concede un balón de oxígeno para la permanencia

CD MONÓVAR 2
CF CASTALLA 3

CF CASTALLA: Sergio, Toni, Alvaro, Moso, Amine, Batano, Angelo, Adri, Salva, Joan y Ernesto. También jugaron: Moreno, Javi, Bordera y Héctor.

Goles: 1-1, Adri (min. 20); 1-2, Ernesto (min. 33); 1-3, Salva (min. 39).

Comentario: Tres puntos de oro para acariciar la permanencia, aunque para certificarla todavía queda un mundo. Lo importante es el golpe en casa de un rival directo como el Monóvar. La seriedad del Castalla y su concentración sirvieron para obtener una nueva victoria.

El Monóvar de los últimos ocho partidos había sumado en



siete y era una oportunidad para acercarse al Castalla, que lo impidió por todos los medios. El partido arrancó muy igualado, pero en una acción de estrategia los del Vinalopó se adelantaron. La reacción del conjunto casta-

llense fue inmediata. Tres goles de Adri, Salva y Ernesto en 19 minutos y cambio en la decoración del choque.

Tras el descanso, tal y como se esperaba, el Monóvar salió al ataque. A falta de un cuarto de

hora el colegiado señaló una pena máxima en contra del Castalla. Hubo falta previa a Toni no considerada por el árbitro. Con el 2-3 tocaba sufrir y tirar de oficio para sumar un triunfo de mucho peso.

La Peña Madridista no puede con el Pinoso y sigue sin vencer en el 2020

El equipo ibense vendió cara su derrota ante el segundo clasificado

PEÑA MADRID. IBI 0
PINOSO CF 2

PEÑA MADRIDISTA: Aarón; Blas, Carlos, Roberto, Raúl; Pablo, Aitor (Juan Pablo), Adil, Germán; Alberto y Manuel.

Comentario: El segundo clasificado iba a ser una empresa complicada para la Peña Madridista, que en este 2020 todavía no ha encontrado su versión

ganadora. Desde finales de noviembre del anterior año no ha superado a ninguno de sus oponentes. En algunos partidos ha merecido mejor suerte.

Comenzaba el encuentro y ya se veía el claro dominio del equipo rival. La Peña, a través de sus armas, era capaz de plantar cara. A los 20 minutos, el Pinoso se adelantó en el marcador debido a un error de la defensa ibense. Así quedaron las cosas hasta el paso por vestua-

rios.

La segunda parte fue un partido totalmente distinto. Hubo más equilibrio e igualdad en el juego, teniendo ocasiones ambos equipos. En una de las llegadas del Pinoso el rival puso el definitivo 2-0 en el marcador. La Peña no se dio por vencida y tuvo alguna acción para meterse en el choque. A pesar de la derrota, esta vez se observó a una Peña entregada y luchando por conseguir la victoria.



Preferente Gr. IV	PTS	PJ	PG	PE	PP
1 VILLAJYOYOSA C.F.	51	23	15	6	2
2 U.D. RAYO IBENSE	51	23	15	6	2
3 C.F. ALICANTE	46	23	14	4	5
4 F.B. REDOVAN C. 'A'	44	23	13	5	5
5 UNIV. ALICANTE	38	23	10	8	5
6 BENFERRI C.F.	37	23	10	7	6
7 CALLOSA DEP. C.F.	36	23	10	6	7
8 ORIHUELA C.F. 'B'	35	23	10	5	8
9 ATH. TORRELLANO	31	23	8	7	8
10 CALVARI BENIDORM 'A'	31	23	7	10	6
11 ELITEI PROJECT C.F.	29	23	8	5	10
12 U.D. ILICITANA C.F.	26	23	7	5	11
13 U.D. HORADADA 'A'	25	23	7	4	12
14 C.D. THADER	23	23	7	2	14
15 C.D. ALMORADI	20	23	5	5	13
16 U.D. PETRELENSE	19	23	5	4	14
17 C.D. MURADA	17	23	4	5	14
18 S.F.F.C.V. BENIDORM	13	23	3	4	16

1ª Reg. Gr. 8	PTS	PJ	PG	PE	PP
1 SANTA POLA C.F.	47	21	15	2	4
2 IL-LICITANA RAVAL 'A'	36	21	9	9	3
3 U.D.F. SAX	35	21	10	5	6
4 R. SAN MIGUEL C.F.	35	21	9	8	4
5 CALLOSA DEP. C.F. 'B'	33	21	9	6	6
6 ATL.CATRAL C.F.	33	21	9	6	6
7 HONDON NIEVES C	31	20	9	4	7
8 C.D. ALTET	29	21	9	2	10
9 C.F. RAFAL	28	21	7	7	7
10 REFC TORREVIEJA	28	21	7	7	7
11 C.D. COX	27	21	7	6	8
12 ORIHUELA DEP.	26	21	7	5	9
13 C.F. CASTALLA	24	21	7	3	11
14 ALGUENIA C.F.	20	21	5	5	11
15 MONOVAR C.D.	16	21	4	4	13
16 SP. SAN FULGENCIO	11	20	2	5	13

1ª Reg. Gr. 6	PTS	PJ	PG	PE	PP
1 C.F. GANDIA	53	21	16	5	0
2 U.D. OLIVA	40	21	12	4	5
3 L'ALCUDIA CRESPIANS	40	21	12	4	5
4 E. CARAMANCHEL 'A'	36	21	10	6	5
5 C.D. CONTESTANO	35	21	10	5	6
6 C.D. S.B. ONTINYENT	33	21	10	3	8
7 REAL DE GANDIA C.F.	33	21	9	6	6
8 FONT D'ENCARROS	30	21	9	3	9
9 C.D. XERACO	29	21	7	8	6
10 VILLENA C.F.	28	21	7	7	7
11 C.F. CC ALCOY 'A'	24	21	6	6	9
12 C.F. U.E. GANDIA	23	21	6	5	10
13 U.D. RAYO IBENSE 'B'	18	21	5	3	13
14 MOIXENT C.F.	17	21	5	2	14
15 U.D. MONTAVERNER	16	21	3	7	11
16 ATLETIC MURO 'A'	10	21	2	4	15

2ª Reg. Gr. 11	PTS	PJ	PG	PE	PP
1 ONTINYENT 1931 'A'	51	20	16	3	1
2 PINOSO C.F. 'A'	44	19	14	2	3
3 BENIARRES C.F.	43	19	13	4	2
4 C.D. ELDENSE 'B'	39	20	12	3	5
5 S.D. VALLADA	37	20	12	1	7
6 C.F. AIELO	34	19	10	4	5
7 P.D. AYORENSE	32	20	10	2	8
8 C.D. ALBAIDENSE	27	19	9	0	10
9 C.D. BOCAIRENTE	25	19	7	4	8
10 C.F. AGULLENT	23	18	7	2	9
11 FONT DE LA FIGUERA	20	20	6	2	12
12 PEÑA MADRIDISTA IBI	14	19	4	2	13
13 C.D. BIARENSE 'A'	14	20	4	2	14
14 RACING NOVELDA 'A'	10	19	2	4	13
15 BANYERES U.E. 'A'	4	19	1	1	17
16 PROM. BANYERES 'A'	0	0	0	0	0

BALONCESTO

El sénior del CD Onil vence en la siempre difícil pista del Villena

V-74 VILLENA	77
CD ONIL	84

Anotadores: Juanjo (14), Monllor (-), David (8), Fuster (6), De la Calle (-), Jaume (11), Miquel (29), Edu (6), Lora (3) y Tino (7).

Comentario: Partido difícil en la cancha del Villena el que disputó el sénior del CD Onil. Hacía años que en esa pista se le resistía la victoria. No obstante, esta vez administró muy bien su ventaja para evitar que los villenenses le aguaran la fiesta. Estos dos puntos le sirven al Onil para mantenerse en la parte de arriba de la tabla.

Empezaba el encuentro con dominio del Villena desde la línea de tres puntos, aunque el

Onil no se quedaba atrás desde el perímetro. De estar cinco abajo a darle la vuelta a todo en el segundo cuarto. La clave estuvo en la defensa del Onil. Al descanso ya mandaba el conjunto colivenc (36-39).

Con todo por decidir empezaba el último cuarto. El CD Onil se ponía por delante con una ventaja de 10 puntos gracias a una defensa más fuerte, pero el Villena igualó el marcador y a falta de tres minutos para el final del encuentro todo estaba equilibrado. Tras un tiempo puerto pedido por el Enrique Cantó, técnico del CD Onil, el equipo colivenc supo aprovechar sus ventajas en ataque y la agresividad en defensa para cerrar el choque.



El infantil del CB Castalla se lleva el derbi frente al CD Onil

CB CASTALLA	86
CD ONIL	58

Comentario: La concentración con la que saltó a la cancha el CB Castalla marcó el devenir en los primeros minutos. La presión ejercida sobre el CD Onil generó un parcial de salida que ya iba a ser la tónica general. El 15-0 en un abrir y cerrar de ojos dejó tocado al conjunto colivenc, que no anduvo fino para contrarrestar a su oponente.

La dinámica no cambió mucho en los siguientes cuartos.

El Castalla amplió poco a poco las distancias en el electrónico y los intentos del rival cayeron en saco roto. Y es que esta temporada el infantil del CB Castalla parece tocado por una varita mágica. Completó un final de año para enmarcar y quiere seguir mejorando su baloncesto en cada asalto. El pabellón estuvo repleto como suele suceder en este tipo de enfrentamientos entre equipos de nuestra comarca. Lo mejor, como siempre, el buen ambiente de baloncesto y deportividad. Es lo que tiene que primar en el deporte.

El CB Castalla femenino lo borda en un fin de semana de ensueño

El equipo se impuso tanto al CD Onil como al CB Elda

CD ONIL	40
CB CASTALLA	83

Comentario: Jugar dos partidos en un fin de semana, prácticamente de manera casi seguida y sin tiempo de recuperar, requiere de un esfuerzo supremo.

En Onil el derbi quedó zanjado antes de tiempo como consecuencia de la aportación de Agus que, con 16 puntos en el primer cuarto, dejó encarrilado el choque en los diez minutos iniciales (9-26). Poco más pudo hacer el cuadro colivenc que se vio superado por el acierto en ataque de las castallenses. El alto ritmo de partido y físico benefició en todo momento al Castalla. Al descanso ya ganaba 20-44.

El CD Onil trató de recortar las distancias tras la reflexión del descanso. Sin embargo, el margen se mantuvo. No hubo opciones para las colivencas, que pese a todo lucharon hasta el



último segundo por acercarse al Castalla.

Victoria contra el CB Elda

La segunda víctima del fin de semana fue el CB Elda. El encuentro aplazado tenía que disputarse 24 horas después del triunfo en Onil. El CB Castalla se armó de energía para aprovechar su capacidad de recuperación. Además, el CB Elda conta-

ba con bajas en su plantilla. Se notó el cansancio por el esfuerzo realizado el día anterior, pero dominó el duelo y supo atacar bien a una defensa muy cerrada. La rapidez en ataque generaba acciones de superioridad. El 66-26 final expresa la seriedad con la que las castallenses afrontaron el reto. Misión cumplida.

CARNES TOI TES 2020

22 | FEB

10:30H
"TALLER DE MAQUILLAJE Y DISFRACES CON MATERIAL RECICLADO"
EN LA PUERTA DEL AYUNTAMIENTO

12:00H
"GRAN DESFILE DE CARNAVAL"
PARA TODOS + CONCURSO DE DISFRACES INFANTIL Y ADULTOS.
DESFILE DESDE EL AYUNTAMIENTO HASTA LA PLAZA DE LA LIBERTAD
ENTREGA DE PREMIOS, CHOCOLATADA Y ANIMACIÓN INFANTIL.

20:00H
FIESTA Y CONCURSO DE DISFRACES
DESFILE DESDE EL AYUNTAMIENTO HASTA LA PLAZA DE LA PALLA

- * 20:00H - DJ EVENTIME
- * 21:00H - DJ SKINNY
- * 23:30H - ENTREGA DE PREMIOS + DJ'S
- * 00:00H A 02:00H - ANIMACIÓN S.O.S.

(REGALOS + CONFETI + FUEGO FRÍO + SORPRESAS)

*INSCRIPCIONES PARA LOS DOS CONCURSOS HASTA UNA HORA ANTES DE LA SALIDA EN EL AYUNTAMIENTO DE IBI.

ESCÁPATE



El grupo Ayusteatro regresa a los escenarios con su nuevo montaje Trampa para pájaros

Página 28

LIBROS

ALMAS Y CUERPOS

DAVID LODGE

Polly, Dennis, Angela y Adrian, un grupo de jóvenes católicos, se ven, como todos, obligados a mantener su «inocencia espiritual» y su virtud durante sus años de universidad. Pero los sesenta no son una época sencilla para mantenerse firme en las «buenas costumbres». Los años transcurren y el grupo pasa de la virginidad militante al matrimonio más o menos avenido, y luego al adulterio y al descreimiento más absoluto. ¿Hasta dónde puedes llegar si Dios vigila constantemente?



LOS MÁS LEÍDOS

La madre de Frankenstein... Almudena Grandes
Loba negra... Juan Gómez-Jurado
Sidi... Arturo Pérez-Reverte
Terra alta... Javier Cercas
La cara norte del corazón... Dolores Redondo

Librerías consultadas: Miralles, Plumier

LIBRERÍA — PAPELERÍA

Miralles

Colaborador en la crónica literaria
C/ San José, 1 • Tel. 96 555 22 77 • IBI

DISCOS

ATAQUE CELESTE

EL COLUMPIO ASESINO

Ataque celeste es el primer álbum de El columpio asesino en seis años. Se publica vía Oso Polita. Este es el nuevo disco de los navarros, después del aplaudido *Ballenas muertas en San Sebastián*, los sonidos electrónicos sobre bases kraut crean ambientes inquietantes marca de la casa que no defraudarán a sus fieles, pero ese territorio entre lo bello y lo siniestro está enriquecido por un pop deslumbrante que sorprenderá a más de uno. Como primer single Huir. Le dan continuidad Preparada y Sirenas de mediodía.



LOS MÁS OÍDOS

En tus planes... David Bisbal
Donde nace el infarto... Ciudad Jara
La cruz del mapa... Manuel Carrasco
Tributo a Sabina... Varios
El danzar de las mariposas... El Barrio



CINE

EL PLAN

DIR.: POLO MENÁRGUEZ

Son las nueve de la mañana de un caluroso día de verano en el barrio madrileño de Usera. Paco, Ramón y Andra, tres amigos que llevan en paro desde que cerró la empresa en la que trabajaban, han quedado para ejecutar un plan. Cuando por fin se reúnen, un contratiempo les impide salir de casa: el coche que necesitaban para trasladarse está averiado. Mientras buscan otra manera de llegar a su destino, se ven envueltos en una serie de incómodas discusiones que poco a poco arrancarán sus máscaras.



EN CARTELERA

Las golondrinas de Kabul... Zabou Breitman
La llamada de lo salvaje... Chris Sanders
Manhattan sin salida... Brian Kirk
Monos... Alejandro Landes
Queen & Slim... Melina Matsoukas



Aitana Sánchez-Gijón actúa junto a Chevi Muraday, Alberto Velasco, Carlos Beluga y Maximiliano Sanford

Juana llega el 21 de marzo al Teatro Río de Ibi

Aitana Sánchez Gijón da voz a todas las 'Juanas' de la historia

Las voces de Juana de Arco, Juana la Loca, la Papisa Juana, Sor Juana Inés de la Cruz o la más contemporánea Juana Doña van surgiendo a lo largo de esta función salvaje y poética, protagonizada por Aitana Sánchez-Gijón, donde se recorren los momentos vitales de estas mujeres y otras muchas más que se rebelaron contra su destino y las ataduras que las esclavizaban.

Juana llega al Teatro Río de Ibi el 21 de marzo y, junto a Aitana

Sánchez-Gijón, actúan Chevi Muraday (Premio Nacional de Danza en 2006), Alberto Velasco, Carlos Beluga y Maximiliano Sanford, con la dirección y coreografía del propio Chevi Muraday y producida por Losdedae.

Según destacan las críticas, este espectáculo pone en valor esas voces de las mujeres que, a lo largo de la historia, y en casi todas las ocasiones, fueron condenadas desde su nacimiento sólo por el hecho de ser mujeres

y que, a través de la piel, la voz y el rostro de Aitana Sánchez-Gijón, se preguntan incesantemente si hay un destino femenino en la tierra.

Un espectáculo que arranca de las profundidades de la tierra los cuerpos de fuertes mujeres que lucharon, y luchan, por defender sus deseos de realización.

La obra se pondrá en escena a las 20 horas y los precios oscilan entre los 15 euros de la platea y los 12 euros en el anfiteatro.

Presentación del libro

Don Bosco y la cárcel, del ibense Alberto Payá

El jueves 27 de febrero tendrá lugar la presentación del último libro del sacerdote ibense Alberto Payá titulado *Don Bosco y la cárcel*.

Acompañarán al autor el director de la Casa Salesiana de Ibi, José Luis Navarro Santotomás, la directora del Colegio Salesiano, María Dolores Añover Anguiz, y el decano de la facultad de Ciencias Económicas y Empresariales de la Universidad de Alicante, Raúl Ruiz Callado.

El acto comenzará a las 19:30 hora en el colegio Salesianos de Ibi. El exdirector del Colegio es autor de otros libros como *Libertad religiosa en centros penitenciarios y de internamiento de extranjeros*, editado en diciembre de 2017.



La música de Queen llena el Teatro Río de Ibi

El espectáculo *Rhapsody of Queen* puso en pie al público, que llenó el sábado 15 de febrero el Teatro Río de Ibi.

Los espectadores vibraron con el sonido de los éxitos más importantes de la célebre banda inglesa, acompañados por un gran despliegue técnico y visual, e interpretados por cuatro cantantes internacionales y una potente banda de rock.

AGENDA

EXPOSICIONES

IBI: Hasta el 29 de febrero.- LES NOSTRES XIQUES DEL CABLE. Archivo Municipal.

IBI: Hasta el 1 de marzo.- Exposición fotográfica: NATURALEZA EN B&N, DE VUELTA A A LOS ORÍGENES. Museo de la Biodiversidad.

TIBI: Del 21 de febrero al 15 de marzo.- HISTÒRIES DE JOGUETS. Muestra organizada por el Museo del Juguete y la asociación Enfat. Inauguración: viernes 21, a las 20:30 h. Biblioteca.

IBI: Hasta el 15 de marzo.- LA FÁBRICA DE LOS SUEÑOS. 100 juguetes de los años 20 a 60 Museo del Juguete.

IBI: Hasta el 30 de abril.- CULTURA DEL JUGUETE-FIGURAS EN ACCIÓN. Organiza: IES F. Ignacio Barrachina. Museo del Juguete.

IBI: Hasta el 30 de junio.- Exposición de PESOS Y MEDIDAS ANTIGUOS. Casa Gran, sábados de 11 a 13:30 y de 18 a 20 h., y domingos de 11 a 13:30 h.

MÚSICA

CASTALLA: Domingo 23 de febrero.- El musical de LA GRANJA. Auditorio, a las 18 h.

IBI: Sábado 29 de febrero.- Recital de flamenco: MANUEL CUEVAS, acompañado por la guitarra de JUAN MANUEL CADENAS 'El chino'. Con los grupos de baile de flamenco y sevillanas dirigidos por Tatiana Carballal. Teatro Río, a las 18:30 h.

IBI: Domingo 8 de marzo.- Concierto solidario CORAL IBENSE. A beneficio de Cáritas Transfiguración del Señor. Teatro Río, a las 19 h.

DANZA

IBI: Domingo 1 de marzo.- IX FESTIVAL BENÉFICO ADIBI. Ballet clásico, danza española y flamenco, con la Escuela de Danza Pastora Sánchez. Teatro Río, a las 18 h.

TEATRO

IBI: Domingo 23 de febrero.- Cuentacuentos: AL OTRO LADO DE LA PARCELA, a cargo del grupo de teatro *Va de cuentos*. Museo de la Biodiversidad, a las 12 h.

BIAR: Domingo 1 de marzo.- *V/ Encuentro amateur 'Biar a escena'*. Yorick Teatre (de Pinoso) presenta: LA REGLA. Casa de Cultura, a las 18 h.

CSTALLA: Domingo 1 de marzo.- PINK COMEDY, monólogos muy cuquis. Para mayores de 15 años. Auditorio, a las 19 h.

IBI: Sábado 7 de marzo.- Ayusteatro presenta: TRAMPA PARA PÁJAROS, de J.L. Alonso de Santos. Centro Cultural, a las 20 h.

COPIAS IBI

LIBRERÍA — PAPELERÍA — COPISTERÍA

info@copiasibis.es Tlf. 96 884 52 33
C/ Joan Fuster, 9 03140 Ibi (Alicante)

AGENDA

CINE

CASTALLA: Domingo 23 de febrero.- PARÁSITOS. Centro Cultural, a las 17 y 19:30 h.

ONIL: Domingo 23 y lunes 24 de febrero.- SONIC LA PELÍCULA Centro Cultural, a las 16:30 y 18:30 h. el domingo y a las 18:30 h. el lunes.

IBI: Domingo 23 y lunes 24 de febrero.- PARÁSITOS. Centro Cultural, a las 17 y 19:30 h. el domingo, y a las 19 h. el lunes.

IBI: Jueves 27 de febrero.- Cine Club Layndon: GRANUJAS A TODO RITMO, de John Landis. Teatro Río, a las 20:30 h. Entrada libre.

LITERATURA

IBI: Jueves 27 de febrero.- Presentación del libro: DON BOSCO Y LA CÁRCEL, de Alberto Payá Rico. Colegio Salesianos, a las 19:30 h.

CASTALLA: Viernes 28 de febrero.- Bibliocuentos: Sesión de cuentos con JORDI CARBONELL. Casa de Cultura, a las 17:30 h.

FIESTAS-FERIAS

IBI: Sábado 22 de febrero.- CARNES-TOLTES 2020. A las 12 h. Gran desfile para toda la familia. A las 20 h. Fiesta y Concurso de Disfraces. (Pasacalles desde el Ayuntamiento hasta la Plaza de la Palla).

ONIL: Sábado 22 de febrero.- CAR-NAVAL 2020. Salida: Polideportivo, a las 22 h. Recorrido con charanga y plataforma con música. Premios a los mejores disfraces.

BIAR: Sábado 22 de febrero.- CAR-NESTOLTES. A las 17:30 h. salida desfile desde El Convent.

TIBI: Sábado 22 de febrero.- CAR-NESTOLTES 2020. Paseo de la Santa, a partir de las 17 h.

CASTALLA: Sábado 22 de febrero.- CARNESTOLTES 2020. Desfile infantil a las 17:30 h. desde calle Biar, y a las 23 h. delfile adultos desde Plaza Mayor.

IBI: Sábado 29 de febrero y domingo 1 de marzo.- DÍA DE ANDALUCÍA.

CONFERENCIAS

BIAR: Viernes 28 de febrero.- 50 ANYS DEL TANCAMENT DEL LÍNIA DEL XITXARRA, a cargo de Juan M^º Milan, Julio Guillem y Jerónimo Lázaro. Casa de Cultura, a las 20 h.

El sábado 29 de febrero, a las 18:30 horas

Recital de flamenco de Manuel Cuevas en el Teatro Río con motivo del Día de Andalucía

La asociación cultural Andaluza de Ibi celebra el fin de semana del 29 de febrero y 1 de mazo la Fiesta de Andalucía, con actuaciones, concentración de caballos, misa rociera, sevillanas y cante.

La actuación más destacada tendrá lugar el sábado en el Teatro Río a cargo de Manuel Cuevas, que ofrecerá un recital de flamenco acompañado por la guitarra de Juan Manuel Cadenas ‘El chino’.

El espectáculo comenzará a las 18:30 horas y también contará con las actuaciones de los grupos de baile de flamenco y sevillanas, dirigidos por Tatiana Carballal.

El domingo habrá concentración de caballos, pasacalles, juegos infantiles, misa rociera y comida de hermandad.



Grupo de bailaoras a ritmo de sevillana en la plaza de la Palla durante la festividad andaluza

Parásitos, la película ganadora de los Óscar llega a Ibi y Castalla

Parásitos, la película del director surcoreano Bong Joon-ho y ganadora de seis premios Óscar, se proyecta el domingo 23 de febrero en los centros culturales de Ibi y Castalla.

Se proyectará en dos sesiones, a las 17 horas y a las 19:30 horas. Asimismo, en Ibi podrá verse también el lunes 24 de febrero, a las 19 horas. El precio de la entrada es de 4'5 euros.



IX Festival benéfico para ADIBI

La escuela de danza de Pastora Sánchez organiza la novena edición del festival a beneficio de la Asociación de Discapacidad y Enfermedades Raras (ADIBI), que tendrá lugar el domingo 1 de marzo. El festival contará con las actuaciones de los alumnos y alumnas de ballet clásico, danza española y flamenco y comenzará a las 18 horas en el Teatro Río.

Concierto solidario de la Coral Ibense para Cáritas

El 8 de marzo en el Teatro Río

La Coral Ibense, dirigida por LQuico Miró Reig, ofrecerá un concierto solidario el domingo 8 de marzo, cuya recaudación irá destinada a Cáritas de la parroquia de la Transfiguración del Señor. El concierto comenzará a las 19 horas en el Teatro Río y el donativo para entrar es de cinco euros.



La fàbrica dels somnis, exposició en el Museu del Juguet de Ibi

Podrá visitarse hasta el 15 de marzo

Hasta el 15 de marzo puede visitarse en el Museo del Juguete de Ibi la exposición La fàbrica dels somnis.

Se trata de la muestra que estuvo expuesta estas Navidades en el Palau de la Generalitat y que tanto éxito tuvo entre

sus visitantes. El Museo ha decidido mostrarla en sus instalaciones una vez finalizada la muestra en Valencia.

Se podrá ver una selección de 100 piezas de juguetes fabricados en Ibi entre las décadas de los años 20 a los 60.

CON PODERES OSCUROS DESDE 1985

HORRÓXCOPO, por Mr. X

MAESTRO ALÍN
NIGROMANTE
EXPERTO EN VÍSCERAS
FRESCAS Y SALAZONES



Hijo y nieto de futurólogos...
y primo de dematólogos

aries Conocerás una persona con tus mismos intereses, y al final acabaréis a hostias, por ver quién se queda esos intereses.

tauro Un desgarró anal imprevisto puede dar al traste con tus planes para el carnaval.

géminis Vigila tus cambios de humor, porque si no lo haces acabarás riéndote de un karateka de metro noventa que te hará tragarte tus carcajadas a base de patadas en el esófago.

cáncer Los celos te complicarán el fin de semana, pero el lunes ya se te habrán pasado y podrás hacer vida normal hasta el próximo finde.

acuario Al ser un signo de agua querrás salir a la calle en bañador, pero no lo harás porque, a pesar de ser un signo de agua, no eres gilipollas.

piscis Pese a ser un signo de agua, esta semana le pegarás más al vino tinto y al yintonic.

sagitario No permitas que un edema pulmonar complicado con piedras en el riñón del tamaño de pelotas de golf te impida disfrutar del fin de semana.

capricornio Tus expectativas de promoción laboral se verán truncadas a causa de una carta de despido que llevará tu nombre.

leo Debes ser más constante si quieres conseguir tus objetivos, aunque, y no lo digo por decir, tus objetivos sean una mierda.

escorpio Tus ansias de poder te enfrentarán con tu pareja, con tu familia y con tus amigos. Pero, al final conseguirás el poder... el poder ser más imbécil de lo que eres, claro.

libra Abandona esa obsesión sexual que tienes con el vecino y céntrate en la obsesión que tienes con tu pareja. Y si no tienes pareja ni vecinos, búscate otra obsesión.

virgo Te dejarás cortejar por una persona que corteja muy bien.



Está interpretada por los actores Chema Escribano, Felipe Navarro y Pascuala Marchán



Con su primera obra, *Animales Nocturnos*, el grupo ha obtenido varios premios, entre ellos, dos para Chema Escribano como mejor actor y dos premios a la mejor escenografía

El sábado 7 de marzo en el Centro Cultural de Ibi

El grupo Ayusteatro regresa a los escenarios con su nuevo montaje teatral *Trampa para pájaros*

La compañía ibense Ayusteatro prepara ya el estreno de su segunda obra *Trampa para pájaros*, de José Luis Alonso de Santos.

Dirigida por Tere Cerdá, los actores Chema Escribano, Felipe Navarro y Pascuala Marchán volverán a desplegar sus gran-

des dotes interpretativas en este montaje, considerado por la crítica como una de las obras más interesantes y duras del teatro español del siglo XX.

Pese a que fue estrenada en 1990, el texto contiene elementos de plena actualidad, como comenta su directora, "muestra

mucha similitud con cosas que están ocurriendo ahora o que, incluso, pueden llegar a ocurrir".

Ayusteatro regresa dos años después al Centro Cultural de Ibi tras estrenar *Animales Nocturnos*, su primer montaje, con el que han estado de gira por España, representándose en

trece ocasiones y obteniendo varios premios, entre ellos, dos para Chema Escribano como mejor actor y dos premios a la mejor escenografía.

Sobre *Trampa para pájaros*, Escribano explica que se trata de "una obra más rápida, a veces, hasta frenética, con un

texto más directo, que conseguirá llegar al público porque, además, se trata de un tiempo y unos personajes no tan lejanos, a los que es fácil reconocer".

La obra podrá verse el 7 de marzo en el Centro Cultural de Ibi.

FEBRERO 2020

"FASCINANTE" "PALMA DE ORO" "MAGISTRAL"

"UNA OBRA MAESTRA EXPLOSIVA Y DIVERTIDÍSIMA"

DESCUBRE AL IMPOSTOR

PARÁSITOS

UNA PELÍCULA DE BONG JOON HO

DOMINGO 23 17:00 Y 19:30 H.

LUNES 24 19:00 H.

ENTRADA 4,50 € NIÑOS 4 €

LUGAR DE PROYECCIÓN DE LAS PELÍCULAS

Centro Cultural Salvador Miró

AL OTRO LADO de la PARCELA

CUENTOS DE DOS CABEZAS

23 FEBRERO

12:00h

En el Museo de la Biodiversidad

MUSEO DE LA BIODIVERSIDAD

VA DE CUENTOS

AGENCIAT 210

ESCAPARATE A su Servicio

GUÍA DE PROFESIONALES - COMPRA - VENTA - INTERCAMBIO - TRABAJO - CONTACTOS

TELÉFONOS DE INTERÉS

BIAR

AMBULANCIA	96 580 30 68
AYUNTAMIENTO	96 581 03 74
BOMBEROS	96 581 11 65
CENTRO DE SALUD	96 581 11 66
CORREOS	96 581 08 10
CRUZ ROJA	96 580 20 12
FARMACIA	96 581 01 70
GUARDIA CIVIL	96 580 03 87
OFICINA DE TURISMO	96 581 11 77
PRACTICANTES BIAR	96 581 06 84
POLICIA LOCAL	96 581 13 60

CASTALLA

AYUNTAMIENTO	96 656 08 10
CÁRITAS PARROQUIAL	96 656 08 01
CASA DE LA CULTURA	96 656 00 23
CENTRO DE SALUD	96 656 04 62
CORREOS	96 656 09 36
GUARDIA CIVIL	96 656 00 29
ONDA 15 RADIO	96 656 06 01
POLICIA LOCAL	96 656 10 76
TAXI	627 951 724

IBI

AYUNTAMIENTO	96 555 24 50
BOMBEROS	112
C. DE SALUD 1 CITA PREVIA	96 652 87 00
CENTRO DE SALUD 2	96 652 86 50
C. DE PLANIF. FAMILIAR	96 555 46 47
C. SOCIAL POLIVALENTE	96 655 09 34
C. CULTURAL DE LA VILLA	96 555 46 50
MUSEO DEL JUGUETE	96 655 02 26
MUSEO DE LA BIODIVERSIDAD	96 655 31 68
CORREOS	96 555 23 90
CRUZ ROJA URGENCIAS	96 655 20 38
ESCAPARATE	96 655 35 21
GUARDIA CIVIL	96 655 33 82
OFICINA DE EMPLEO	96 555 42 19
PARADA DE TAXIS	96 555 00 78
POLICIA LOCAL	96 555 31 81
RADIO IBI	96 555 46 11
SERVICIOS SOCIALES	112
AMBULANCIA SVB	112

ONIL

AYUNTAMIENTO	96-654 4745
BOMBEROS	112
C. CULTURAL DE LA VILLA	96 655 73 05
CENTRO DE SALUD	96 655 76 29
CORREOS CAJA POSTAL	96 556 49 93
GUARDIA CIVIL	96 556 40 10
LA FRESCA FM RADIO	96 556 53 53
POLICIA LOCAL	96 556 40 01

TIBI

AYUNTAMIENTO	96 561 70 86
CASA DEL MEDICO	96 561 71 02
FARMACIA	96 561 72 29
POLICIA LOCAL	96 561 71 02
PRACTICANTE	96 561 71 74

FARMACIAS DE GUARDIA IBI

VIERNES 21	LDA. PILAR PAYÁ FERRÁNDIZ Avda. La Paz, 2
SÁBADO 22	LDA. JULIA ROMERO VILLA C/ Constitución, 15
DOMINGO 23	LDA. Mª DEL MAR BONMATÍ GÓMEZ C/ Jaime I, 5
LUNES 24	LDO. J. PELEGRÍN CARCELÉN Avda. Miguel Hernández, 37
MARTES 25	LDA. INMACULADA JIMÉNEZ C/ Médico Anguiz, 2
MIÉRCOLES 26	LDA. ISABEL BONILLO C/ Les Eres, 71
JUEVES 27	LDO. DIEGO MARTÍNEZ-GUINEA C/ Mayor, 31
VIERNES 28	LDA. MÓNICA COLOMA Avda. La Paz, 41

Farmacias Castalla

Lda. Eva Alonso -Tr. Q. Camins, 12-, del 17 al 23
Ldo. F. Blas Carrillo -Convento, 18-, del 24 al 1
Lda. Carmen Márquez -Constitución, 71-, del 2 al 8
Francisca Miralles -Av. de Onil, 58-60, del 9 al 15

Farmacias Onil

Ldo. Andrés Mª Asensio -Constitución, 17-, del 17 al 23
Lda. Ángela Martí -El Portal, 11-, del 24 al 1
Lda. Inmaculada Gimeno -Av. de la Paz, 36, del 2 al 8

Las organizaciones de Cáritas analizan los factores de la migración

Representantes de las poblaciones del arciprestazgo de Jijona se reunieron en Ibi

El Patronato de Ibi acogió el lunes 17 de febrero una reunión de Cáritas Diocesana, a la que acudieron representantes de las diferentes poblaciones de arciprestazgo de Jijona. El tema del encuentro era analizar los factores que intervienen en la migración, bajo el lema 'Compartiendo el viaje; acogiendo para crecer'.

Se trata de la campaña impulsada por Cáritas para conocer la realidad invisible de tantas personas "que se ven forzadas a marcharse de sus lugares de origen porque les resulta imposible vivir con dignidad y la necesidad de acogerlas, compartir y celebrar la vida como familia que somos".

Desde Cáritas señalan que la violencia, la pobreza y el cambio climático son algunos de los principales factores de este fenómeno social.



Representantes de las organización de Cáritas de Ibi y Castalla en la reunión del lunes 17 de febrero

EL TIEMPO

	VIERNES 21 febrero	SÁBADO 22 febrero	DOMINGO 23 febrero	LUNES 24 febrero	MARTES 25 febrero	MIÉRCOLES 26 febrero	JUEVES 27 febrero
	14° 3°	16° 5°	16° 7°	17° 8°	19° 8°	16° 8°	13° 6°
06:00							
14:00							
20:00							
Lluvia	0 mm	0 mm	0 mm	0 mm	0 mm	0 mm	0 mm
Viento	7 km/h	4 km/h	6 km/h	9 km/h	13 km/h	16 km/h	11 km/h

SUDOKU

			8	3			2
		9	2		7	3	4
			9	6			
2	9		4	8			
						4	
3	6			9		7	2
				4		6	3
6	7			5	9	2	
5						8	9

PastaManía®
Nos encanta comer bien.

96 555 40 83

Limpiezas GARVIs.l.

una solución para cada necesidad

Pol. Ind. L'Alfaç II • C/ Cuenca, 32 • IBI
Tels. 96 655 17 26 - 96 655 17 27
Móvil: 610 419 655 • Fax: 96 655 17 27

mi Sabores
DULCES... Pan, Bollería, Pastelería, Helados, Bebidas

Ibi
Doctor Ferrán 1
Enfrente Plaza Sanchis Banús
602 240 018

Castalla
República Argentina, 39
865 799 263

nuestros profesionales
www.escaparatdigital.com

Guía a su servicio

para aparecer en esta sección:
Tel. 96 655 20 28
comercial@escaparatdigital.com



Alimentación

Mil Sabores.- Golosinas, panadería, bollería, pastelería, helados y bebidas. C/ Dr. Ferrán, 1 Ibi. **Tel. 602 240 018** Avda. República Argentina, 39 Castalla. **Tel. 865 799 263**

Sandibi.- Todo para la hostelería. Bebida, alimentación... Especialidad en lotes para empresas. Venta al público. C/ León, 12 - Pol. Ind. L'Alfaç III. Ibi. **Tel. 619 411 831**



Artes Gráficas

Gráficas Crisval.- Folletos, catálogos, impresos. C/ Sevilla, 33, Ibi. **Tel. 96 555 47 84**



Asesorías Contabilidad

Asesoría Salfe.- Fiscal-Laboral-Contable. Tramitación autoliquidación del impuesto sobre sucesiones. Reyes Católicos, 12 Ibi. **Tel. 96 555 43 54. Fax 96 655 24 30**

Fleonil.- Asesoría integral de empresas: Fiscal, laboral, empresarial y financiero. Av. Constitución, 27 - 2º Dcha. Onil **Tel. 96 655 78 79 Fax: 96 556 47 93**



Bares-Rtes.

El Picaor.- Especialidades, Lomo ibérico, Jamón de jabugo, arroz a banda, Ctra. Ibi-Castalla, Km 1 Ibi **Tel. 96 555 35 43**

Erre que erre.- Gastrobar. C/ Amado Brotons, 11 Ibi. **Tel. 966 33 60 46**

La barra del Erre.- Bar. C/ Empedrat, 18 Ibi. **Tel. 865 521 256**

L'ermita d'Oria.- Cervecería cafetería. Plaza de la Foia, 5 Ibi. **Tel. 661 821 067**

Nou Sambori.- Cervecería, cafetería, bar. Tapas caseras de elaboración propia. Terraza todo el año. Av. de la Paz, 11 Onil. **Tel. 965 037 667 - 687 663 461**

Restaurante Continental.- Cocina de producto, menú diario, carnes y mariscos de primera. Av. Juan Carlos I, 47, Ibi. **Tel. 603 574 165**

Restaurante Serafines.- Comida típica de la zona a la carta. Subida San Pascual, s/n Ibi. **Tel. 96 655 40 91**

Salones Tuareg - Els Molins Hostelería.- Desayunos y cenas, todo tipo de celebraciones. Carrer Les Eres, 75 Ibi. **Tel. 647 697 329**

Belleza

Begoña Estilistas.- Peluquería, Estética, Maquillaje, Láser, Caracterización, Micro-pigmentación, Fotodepilación... C/ Murillo, 11 Ibi. **Tel. 966 551 440.** Av. de la Provincia, 2 Ibi. **Tel. 966 554 068.** El Camí, 59 Alcoy. **Tel. 965 545 808.**



Cafeterías-Pubs

Cafetería d'Azorín.- Tu lugar de encuentro. Sólo buen café. Avda Juan Carlos I, 31 Ibi.



Carpinterías

Carpintería de aluminio Castelló.- Puertas y ventanas sin obra. Mamparas de baño, presupuestos sin compromiso. Avda. Azorín, 23 Ibi. **Tel. Fax: 96 655 17 38**



Centros Comerciales

AMAT.- Establecimientos Amat Centro. Constitución, 9 y 10 Ibi. **Tels. 96 555 24 38 - 96 555 23 73**



Clínicas Dentales

Clínicas Linea Dental.- Tu sonrisa es nuestro compromiso. Doctor César G. Rubio Facelli. Av. Juan Carlos I, 56, 1º Ibi. **Tel. 96 633 13 51.** Av. de la Paz, 8, 1º Onil. **Tel. 96 655 78 87.**

Fabían López Clínica Dental.- Calidad y confianza (ya no es un secreto). www.clinicadentalfabianlopez.com. Av. Juan Carlos I, 39 Ibi. **Tel. 96 655 11 41.**



Cocinas

EHL.- mobiliario de cocina de fabricación alemana, electrodomésticos, accesorios, diseño y gestión de reformas Constitución, 17 Ibi. **Tel. 96 555 12 81**



Construcción

Sola decoración.- Todo para la construcción. Serv. de grúa, transportes y contenedores. Cocinas y baños. Decoración interiores. Av. Azorín, s/n Ibi **Tel-Fax: 96 555 13 56**



Desatascos

Desatascos Les Hortes.- Servicios 24 horas desatascos y fontanería. **Tel. 637 537 862**



Deportes

Sport Tono Inter Sport.- Todo en ropa deportiva y complementos para la práctica de tu deporte favorito. Pol. La Marjal, C/ Tramuntana, 13 Onil. **Tel. 96 556 44 71.** C/ Convento, 21 Castalla. **Tel. 96 556 08 55.** C/ 9 d'octubre, 1 Ibi.



Electricidad

Tello Electricidad, c.b.- Domótica, automatismos, electricidad industrial, TV-TDT-sonido. Av. de la Provincia 2-D Ibi. **Tel. 96 555 07 17.**



Electrodomésticos

Ibitel.- Electrodomésticos, telefonía móvil, audio-video. Avda. Juan Carlos I Ibi. **Tel. 96 555 46 67**

Radio Amorós.- Electrodomésticos, Hi-Fi, TV, video, informática, aire acondicionado, servicio técnico propio. Constitución, 17 Ibi. **Tel. 96 555 12 81**



Floristerías

MiroMar Floristería.- Una flor en el momento y lugar que tú desees. El Salvador, 9 Ibi. **Tel. 96 655 19 96**

Nuestros profesionales,
cuestión de confianza



ARTES GRÁFICAS CONTABILIDAD FONTANERÍAS
CARPINTERÍAS CRISTALERÍAS CAFETERÍAS MODA
CONSTRUCCIÓN LIBRERÍAS ÓPTICAS LIMPIEZA
INFORMÁTICA FOTOGRAFÍA MOTOR TINTORERÍAS
Y MÁS, MUCHO MÁS

Nuestros profesionales también en:
www.escaparatdigital.com



Fontanerías

Montacal.- Calefacción, aire acondicionado, fontanería, gas, piscinas, riegos, mantenimiento industrial, redes contraincendios. San Pascual, 20 Ibi. **Tel. 96 555 24 74**



Fotografía

EJ Fuster.- Especialista en reportaje social, bodas, comuniones, fiestas, retratos naturales... C/ San José, 40 Ibi. www.ejfuster.com **Tel. 96 555 20 70 - 630 262 583**

Inma Juan.- Estudio fotográfico. Reportajes de eventos sociales y fotografía de producto y arquitectura. Avda. Constitución, 37 Onil. **Tel. 96 556 48 57**

La Fototeca.- Fotografía y videografía. Reportajes eventos sociales y revelado online. C/ Joan Beneyto, 4 Castalla. **Tel. 657 980422**

Verdú.- Estudi Fotogràfic. Av. de la Paz, 17 Onil. **Tel. 96 655 76 77**

Manolo Fotógrafo.- Fotografía creativa. Manuel Iváñez. Tibi, 6 Ibi **Tel. 96 655 07 16**

Raúl Fuster Fuster.- Estudi Fotogràfic. Azorín, 2 Castalla. **Tel. 96 656 05 99**

Ruiz Fotografía.- Estudio fotográfico. Reportajes de eventos. C/ Tibi, 8, Ibi, Alicante **Tel. 965 55 14 25**

Salva Asensi.- Fotógrafo de eventos. Sierra de Mariola, 11 Onil. **Tel. 685 603 590**



Gimnasios

EnerGym.- Gimnasia de mantenimiento, karate infantil y adultos, aerobio, fitness, spinning, yoga, pilates, etc... Jovelanos, 1 Ibi. **96 655 12 60**

Pádel Fitness Center.- Pádel, funcional training, trx, salsa, bachata, ciclo indoor, step, pilates, box-fit, zumba, pump-fit... Pol. Ind. La Marjal II Onil. **606 843 851**



Inmobiliarias

Guillem Agencia Inmobiliaria.- Ibi. **Tel. 688 983 366.**

Inmobiliaria Rojas.- Precios irresistibles. Av. Juan Carlos I, 63 Ibi. **Tel. 616 015 392** www.inmobiliariarojas.es

Interworld.- Servicios Inmobiliarios Interworld. Ibi. **Tel. 965 088 902.**



Internet

Escape Network.- Desarrollamos proyectos de internet personalizados para empresas. www.grupoescape.com **Tel. 96 555 37 56**

Marucom.- Internet rural. Casas, casas de campo, pymes. Soluciones económicas, rápidas y eficientes. C/ Alcalde Juan Rico, 7 Castalla. **Tel. 96 556 21 46 - 639 124 519**

Totcable.- Televisión + Internet Banda Ancha. Tarifa plana 24 h. Av. Juan Carlos I, 23 Ibi. **Tel. 96 555 46 62**



Joyerías

Estilor Joyeros.- Taller de reparación y fabricación propia. Avda. de la Paz, 20 Ibi. **96 655 24 49.** Sta. Rosa, 6 Alcoy. **96 652 13 04.** Carrefour (Petrel). **96 537 75 02**

Javi's Joyeros.- Pablo Sorozábal, 10 Ibi. **Tel. 96 655 20 18**



Libros-Papel

Avenida.- Librería-papelería 'Nines'. C/ Pared del Real, 6 Onil. **Tel. 96 556 47 40**

Papelería librería Miralles.- C/ San José, 1. Ibi **Tel. 96 555 22 77**

Plumier.- Librería, papelería. Constitución, 6 AC, Ibi. **Tel. 96 555 05 16**



Limpieza

Limpiezas Garvi.- Limpieza de alcantarillado, tuberías, fosas sépticas. Naves industriales. C/Cuenca, 32 Ibi. **Tel. 96 655 17 27**

Mármoles

Ibimármol S.L.- 'En Ibi, desde 1973 dando forma a su imaginación en trabajos de piedras, mármoles, granitos y silestone'. Av. Valencia, 35 Ibi. **Tel. 96 555 16 29**



Moda

Dardo.- Moda Hombre. En Onil, C/Biar, 12 **96 556 51 20.** En Castalla, C/Rey Don Jaime, 15 **96 656 04 32.** En Ibi, C/2 de Mayo, 3 **96 655 28 73**



Motor

Ibimotor-Wagen.- Especializados en mecánica en general, chapa y pintura. Av. de la Provincia, 84 Ibi. **Tel. 96 555 35 07 - 626 999 789**

Lavadero Km 0.- Limpieza de vehículos y tapicería, lavado de motor, accesorios en general, cambio de aceite y filtros, reparación de tapicería. Recogida y entrega a domicilio. Rafael Alberti, 5 Ibi. **96 638 18 58 - 617 146 337**

Talleres Gis-Ver.- Venta de vehículos nuevos y de ocasión, mecánica y electricidad, chapa y pintura, neumáticos, seguros y alquiler de coches. Av. de la Provincia, 7 Ibi. **Tel. 96 555 02 65 - 96 555 00 26**

Xirau.- Mecánica, neumáticos, chapa, pintura, vehículos de ocasión y seguros. C/ León, 3, nave 2 Ibi. **Tel. 96 555 34 17**



Muebles

Duet.- Cocinas, armarios, vestidores, panelaciones, puertas, portones, tarima, parquet, baños, reformas, interiorismo, diseños 3D. www.duetsoluciones.es C/Lepanto, 13 Castalla. **Tel. 96 556 10 06.**

Ideas Mobiliario.- Instalaciones, amueblamientos integrales. Miguel de Cervantes, 17 Ibi. **Tel. 96 655 35 56**

Tengo Mueble.- Visítenos y aproveche nuestras ofertas. Av. Juan Carlos I, 35 Ibi. **Tel. 966 381 373**



Ópticas

Ibi Óptics.- Óptico optometrista, audiología, contactología. Plaça Miguel Servet, 4 Ibi. **Tel. 96 655 36 90**



Pizzerías

Pizzería PastaManía.- Rte. Brasería. Servicio a domicilio. Avda. Juan Carlos I, 97. Ibi. **Tel. 96 555 40 83**



Promotores

Construcciones Viro.- Promueve viviendas con garage, trastero y local con parque infantil privado, (EEE 'B'), Ramon y Cajal, 2, Ibi. **Tel. 96 555 02 71**



Publicidad

DAOS Publicitat, S.L.- Artículos de publicidad, ropa laboral y de seguridad. Castalla. **Tel. 966 560 231**



Seguridad

Intruder Alarm Systems.- Instalación y mantenimiento. Sistema de Alarma. D.G.P. Nº 3963. P. I. l'Alfaç III C/ Zamora, 11 Ibi. **Tel. 966 555 086.**



Seguros

Josep Asegurances.- 'Por lo que más quiera, asegúrese'. C/ Alfonso VI, 2 AC Ibi. **Tel. 96 555 48 42**



Televisión

Intercomarcal Televisión.- Pza. Casinos, 18 Castalla. **Tel. 96 656 10 89 Fax: 96 556 15 92**

Movitel.- Televisión por cable. C/ Fermín Bernabeu, 3 Castalla. **Tel. 96 656 06 07 Fax: 96 556 12 76**



Tintorerías

Tintorería Domingo.- Lavandería, limpieza en seco. Profesionales en toda clase de pieles, alfombras, mantas, edredones. Murillo, 19 Ibi **Tel. 96 655 05 41**

Tintorería Rosa.- Limpiezas en seco. Mantas edredones y alfombras. Especialistas en pieles. Servicio a domicilio. Avda. de la Paz, 4 Ibi. **Tel. 96 555 22 73**



Transportes

Ibitrans.- Servicio Nacional e Internacional de Transportes. Cuenca, 11 Ibi **Tel. 96 555 13 01 Fax: 96 655 01 69**



Viajes

Ibiviajes.- Somos especialistas en cruceros. Consulta nuestras ofertas con las mejores compañías. Av. de la Paz, 18 Ibi. **Tel. 96 655 41 42**



Zapaterías

Calzados Cristi.- Con toda la moda de la temporada. Av. Juan Carlos I, 49 y C/ Jijona, 3 Ibi. **Tel. 96 555 08 35**

Déjate ver en 24 m²
alquila una VALLA PUBLICITARIA
desde **150** euros al mes
más información: 649 338 756

también en la web

Anuncios gratuitos*

www.escaparatedigital.com

INMUEBLES

Inmobiliaria La Foia necesita viviendas en venta y alquiler para atender demandas de clientes. Tel. 96 655 27 05.

SERVICIOS INMOBILIARIOS



Interworld: REF – 721 Venta piso reformado en Ibi a estrenar, 1º sin ascensor, 3º hab, 1 baño, cocina office, patio, ventanas climait, soleado. 60.000€Tel. 965 088 902.

Interworld: REF–574 Venta piso obra nueva, 1º piso con ascensor, 3 hab, 2 baños, cocina, amplio salón, amueblado y con electrodomésticos, listo para entrar a vivir! 67.000€ Tel. 965 088 902.

Interworld: REF – 477 Venta piso reformado en Ibi, situado en la av de la paz, cuenta con 90m2 con 3 dormitorios, amplia cocina con galería, salón, baño, dos balcones, todo exterior amueblado y con electrodomésticos. 63.000€ Tel. 965 088 902.

Interworld: REF – 709 Venta casa de pueblo en ibi, parque les hortas, dos alturas, 136m2, 4 hab, cocina amplia, dos baños, terraza, con calefacción y garaje 60.000€ Tel. 965 088 902.

Interworld: REF - 147 Venta excepcional piso en Ibi, zona ciudad deportiva 150m2, 3hab, baño, cocina office, patio, terraza con barbacoa, jacuzzi, muy soleado!. Tel. 965 088 902.

Interworld: REF – X Alquiler espectacular casa de campo entre Ibi y Castalla, planta baja, 3 hab, cocina, chimenea, barbacoa, piscina, vallada, con agua y luz... 560€/ mes. Tel. 965 088 902.



Inmobiliaria Rojas: Ibi, Piso 90 metros, 3 dormitorios, comedor, cocina con galería, baño, soleado, balcón, 2º sin ascensor zona antigua chicos, 32.500€. Tel. 616 015 392.

Inmobiliaria Rojas: Ibi, Casa Aiju, 160 metros, gran garaje en planta baja, 3 dormitorios, 110.000€ Tel. 616 015 392.

Inmobiliaria Rojas: Ibi, Piso 98 metros, 4 domitorios, comedor, cocina con galería, baño, para reforma, dispo- ne de ascensor Plaza la paya, 47.000€ Tel. 616 015 392.

Inmobiliaria Rojas: Ibi, AHORA 10.000€de descuentos, viviendas de 3 y 4 dormitorios en Plaza Libertad , desde 117.500€y 131 metros. Tel. 616 015 392.



Inmobiliaria Guillem: INFORMA que se necesitan viviendas en alquiler para atender demandas de clientes. Tel. 688 98 33 66.

Inmobiliaria Guillem: BAJADA DE PRECIO: Piso de 87 m², A ESTRENAR en Ibi, 3 dormitorios, 2 baños -1 dentro habitación-, aluminio climait, 4 arm. empotrados, incluye garaje y trastero, ANTES 75.000€ ¡¡¡AHORA solo 67.000€!!! Tel. 688 98 33 66.

Inmobiliaria Guillem: Urbanización Terol. Precioso Chalet en Terol, TAMBIÉN ALQUILER CON OPCIÓN A COMPRA EXCLUSIVAMENTE, 3 habitaciones, 2 cocinas, 1 baño, 1 aseo, solárium, barbacoa, tras- teros, salón comedor con hayar de leña, piscina, agua y luz del pueblo, 24 árboles frutales, 130 m. de vivienda, 1.015 m. de parcela. ANTES 110.000€ ¡¡¡AHORA 99.900€!!! Tel. 688 98 33 66.

Inmobiliaria Guillem: Se vende piso 4º ascensor, zona Juan Carlos I en Ibi , 90 m², con PARQUING INCLUIDO, 3 habitaciones, cocina con galería, baño y aseo, aire acondicionado, ventanales de aluminio, balcón acristalado, buenas vistas, TAMBIÉN ALQUILER CON OPCIÓN A COMPRA todo por solo 69.900€ Tel. 688 98 33 66.

Inmobiliaria Guillem: ¡¡¡FINANCIACIÓN TOTAL POR PARTE DE PROVEEDORES, ADQUIRIENDO EL NEGOCIO SIN GASTAR NADA!!! Se traspasa negocio de ocio infantil en Ibi, en pleno funciona- miento, zona centro, de 250 m² útiles con parque de bolas homologado 100%, cocina completa, ser- vicios con cambiador de bebés, muchos electrodo- mésticos, cafetería, aire acondicionado, proyector, todo el mobiliario que aparece en fotos. ¡¡¡Todo por solo 36.500€!!! Tel. 688 98 33 66.

Busco piso pequeño o habitación, para alquilar. Tel. 643 924 934.

Se vende carnicería en el ¡¡¡MERCADO CEN- TRAL!!! Por jubilación, con muy buena clientela. Interesados llamar al: 616 403 028 - 685 199 177.

Busco habitación en Onil, Ibi, Castalla, preferible- mente casa de campo. Tel. 605 573 171.

Vendo terreno rústico común (21.662m²) con casa-almacén de 210m² (escriturado pero sin ter- minar) en Onil, zona ‘La Cova’. Está a 3 km. del casco urbano, próximo a la CV-802. Calle asfaltada por un lado, y de tierra por el otro. Vistas panorá- micas. Sol todo el día. Todo el bancal plantado de almendros y algunos olivos e higueras. Ideal para

vivir todo el año. El agua está a 30 m. de profundi- dad (coste pozo=3.000€). Se pueden segregar 10.000 m² y construir otra edificación de 600m² en 3 alturas (sótano, planta baja y 1º). Todo legalizado y escriturado. 100.000€ Tel. 656 442 666.

SE PRASPASA CERVECERÍA-Cafetería por enfer- medad y prejubilación, todo montado e ingresos demostrables, precio muy interesante, estaría un mes o dos meses ayudando al que se lo quede. Tel. 687 663 461.

Traspaso bar-restaurant en Onil funcionando. Urgente problemas familiares. Local 400 mts. Bien ubicado, equipado y climatizado. Salón 50 comen- sales + terraza 25 comensales (ampliable) y reser- vado 80 comensales. Despensa y almacén gran capacidad. Moto de reparto. 30.000€(negociables) Imprescindible ver el local para negociar. Tel. 619 801 288.

Se busca chica/o para compartir piso en Ibi. Tel. 642 421 990.

Se alquila bar-cafetería en Ibi. En pleno funciona- miento y con muy buena clientela. Tel. 610 341 828.

Se vende plaza de garaje en Castalla, calle Blasco Ibañez, 12. Ubicada en primera planta, fácil aparca- miento. Cabe un vehículo grande y una moto. Precio: 7.500€(negociables). Tel. y whatsapp 653 218 882 (Andrés). andresruisan@gmail.com

Se vende Casa de pueblo, finca cerca de la zona recreativa y terreno de 15.000 m² en el polígono. Tel. 687 761 511.

MOTOR

Vendo patinete eléctrico Mywigo, a estrenar. Precio 60€ Tel. 639 755 817.

Necesito coche preparado para minúsválido, dona- do o muy barato. Tel. 633 199 175.

Vendo Kia Río 1.3 gasolina, ITV pasada, revisión hecha, estado nuevo, por 6.900€ Tel. 609 680 911.

Vendo Moto Gilera Nexus 125cc con 21.000 km, recien revisada con cambio de rodillos nuevos, rue- das y aceite, ideal para circular en ciudad, precio 1.300€negociables, del año 2009, muy bien cuidada y siempre duerme en cochera. Tel. 676 896 611.

Vendo remolque. Precio a convenir. Tel. 686 183 431.

EMPLEO

OFERTAS:

Se necesita camarero/a para cervecería cafeteria en Onil, interesados llamar al 687 663 461.

Se busca chica para cuidado de niños, por la tarde, preferentemente que hable inglés. Tel. 635 653 831.

Busco persona que imparta clases de italiano, fran- cés, alemán o chino, para adultos o niños. Tel. 635 653 831.

Se necesita camarero/a joven, con experiencia, para trabajar en bar restaurante de Ibi. Jornada com- pleta. Mandar CV a lasolanademurfy@gmail.com.

Se necesita cocinero/a y jefe de sala para resta- urante en Onil, con buena clientela y capacidad para 180 comensales. Tel. 676 541 223.

EMPRESA DE IBI necesita MATRICERO-AJUSTA- DOR CON EXPERIENCIA. Contacto: 630 038 604.

Se necesita ayudante de cocina para restaurante en Tibi. Todo el año. Con coche propio. Tel. 687 574 056.

Empresa de Ibi necesita personal para cubrir puestos de: oficial de 1º matricero-ajustador y oficial de 1º téc- nico de control numérico. Tel. 630 038 604.

Se necesita fontanero con experiencia. Interesados llamar al teléfono 695 479 627.

Empresa de hostelería en Ibi busca personal para tra- bajo de camarero/a. Interesados enviar curriculum a: bartender.ibense@gmail.com.

Se necesitan operarias para tareas de producción, trabajo todo el año con contrato laboral. Interesadas enviar curriculum vitae a curriculummxi@gmail.com

DEMANDAS:

Se ofrece chica para el cuidado de personas mayo- res, limpieza. Por horas. Tel. 651 332 952.

Se ofrece señora para cuidado de personas mayo- res y niños, o interna. Tel. 634 385 004.

Se ofrece señora para cuidado de personas mayo- res, a horas o fines de semana. Tel. 651 519 223.

Se ofrece chico para trabajar de fontanero o elec- tricista. Tel. 643 924 934.

Se ofrece chica para trabajar en cuidado de perso- nas, niños, tareas del hogar o en hostelería. Para Ibi, Alcoy y alrededores. Tel. 643 924 934.

Se ofrece señora para cuidado de personas mayo- res y niños, con mucha experiencia, y también para trabajar en fábrica, empleada de hogar u hostelería. Disponibilidad completa. Tel. 633 416 497.

Busco trabajo como cuidadora de ancianos, con

experiencia. Urgente. Tel. 625 459 774.

Busco trabajo por horas, y también media jornada, y limpieza por horas. Tengo coche y puedo despla- zarme. Tel. 686 674 778.

Busco trabajo en fábricas o de camarero, con experiencia, incorporación inmediata. Tel. 698 925 247.

Busco trabajo de camarera o recepcionista. Con experiencia y responsable. Tel. 636 993 864.

Se ofrece chica para trabajar cuidando personas mayores, niños, cocinera, camarera... Interna o por horas. Disponible Ibi, Alcoy y alrededores. Tel. 643 924 798.

Señora responsable y sería se ofrece para cuidar personas mayores o niños y limpieza. Interna, externa o por horas. Tel. 632 107 740.

Se ofrece señora para cuidar personas mayores (alzheimer), con mucha experiencia. Tel. 646 102 080.

Mujer de 48 años busca trabajo interna o externa, cuidando personas mayores o enfermos, tanto en Ibi como fuera de Ibi. Tel. 651 830 073.

Se ofrece chica con experiencia en cuidado de ancianos. Interna. Urgente. Tel. 687 618 983.

Se ofrece chica para cuidado de personas mayo- res o niños, interna o externa. Muy responsable y con experiencia. Tel. 643 887 573.

Busco trabajo para cuidar personas mayores o para limpieza, interna, externa o por horas. Tel. 642 625 360.

Busco trabajo. Boliviana de 50 años sin cargas familiares, con experiencia en cuidado de personas mayores y niños, limpieza, cocina. Interna o exter- na, o por horas. Tel. 633 650 480 (Lety).

Busco empleo de limpieza, por horas y cuidado de personas mayores, fines de semana. Tel. 602 150 683.

Busco empleo: cuidadora de personas mayores (interna o externa), limpieza, friegaplatos. Tel. 612 404 365.

Señora se ofrece para labores del campo, cuidado de niños o ancianos y limpieza y jardinería. Tel. 659 567 497.

Chica busca trabajo en cuidado de niños o ancia- nos, camarera, limpieza... Tel. 722 694 634.

Busco trabajo para cuidar personas mayores o para limpieza, interna, externa o por horas. Tel. 602 402 422.

Chica honrada y responsable busca trabajo en Ibi. Cuidado de ancianos, niños, ayudante de cocina o limpieza. Tel. 642 674 578.

Busco trabajo en fábricas, montajes o en el campo, u otra oferta. Soy un chico muy responsable. Tel. 642 505 112.

Se ofrece Chico para cuidar niños de cualquier edad entre semana y fines de semana, y dar clases particulares de Primaria con atención personaliza- da. Tel. 965 550 753 (José).

Joven de 31 años con experiencia en restauración, se ofrece como ayudante de cocina (jornada com- pleta). Tel. 642 362 744.

Se ofrece chica, 36 años, para limpieza y cuidado de personas mayores, o fábrica. Tel. 693 062 676.

Se ofrece chica responsable para el cuidado de personas mayores, o cualquier labor del hogar. Soy serie, paciente y amable. Tel. 642 001 863.

Se ofrece chica para el cuidado de personas mayo- res, sería y responsable, por horas, por las noches o tiempo completo. Disponibilidad inmediata. Tel. 642 002 204 (preguntar pot Lissetel).

Señora responsable busca trabajo de cuidadora de personas mayores. Externa o por la noche. Tel. 628 031 465.

Busco trabajo para cuidar personas mayores. Interna, por las noches, por horas. Tel. 643 956 696.

Señora responsable, trabajadora y honrada, busca trabajo en limpieza, cuidado de personas mayores, ayudante de cocina. Disponibilidad de horario. Tel. 604 151 334.

Se ofrece señora responsable, amable y cariñosa para el cuidado de personas mayores. Por horas o a tiempo completo. Por las noches. Disponibilidad inmediata. Tel. 642 740 920.

Se ofrece chica joven responsable, atenta y cari- ñosa para el cuidado de personas mayores. Por horas, por las noches o a tiempo completo. Disponibilidad inmediata. Tel. 642 907 591.

Busco emplen cuidando personas mayores, tengo mucha experiencia. Tel. 634 429 232.

Se ofrece hombre de 40 años para trabajar en lo que salga. Facilidades de aprendizaje. Tel. 643 040 813.

Chica busca trabajo de interna o externa, por horas, con experiencia y referencias en el cuidado de personas mayores y niños, y en limpieza. Tel. 643 956 645.

***Todos los anuncios de compra-venta entre particulares son gratuitos excepto Sección Inmobiliaria y Motor: 10 €(20 palabras)**

Envía este cupón a: **ESCAPARATE, Av. Juan Carlos I, 63, entlo. IBI** o por correo electrónico a: **escapate@escaparatedigital.com**

ANUNCIOS GRATUITOS — CLASIFICADOS

Nombre
Tel.
Texto
.....
.....

Se ofrece mujer española, auxiliar de enfermería, para cuidar a personas mayores. Con experiencia. Tel. 693 863 650.

Se ofrece chica para cuidado de personas mayo- res y limpieza. Jornada completa o por horas. Tel. 642 737 129.

Chica latina de 45 años busca trabajo de cuidar personas mayores o niños, limpieza, como externa, interna o por horas. Tel. 660 462 312.

Chica con experiencia, busco trabajo en ciudad de personas mayores y niños, fábrica o limpieza. Tel. 633 650 480.

Chica busca trabajo de interna, externa o por horas. Con experiencia y referencia en el cuidado de personas mayores y niños, o limpieza. Responsable, cariñosa y muy trabajadora. Tel. 632 456 990.

Busco trabajo en el cuidado de personas mayores y limpieza de casas. Con experiencia y buenas recomendaciones. Tel. 667 017 776.

Se ofrece señora para trabajar cuidando personas mayores como interna, de lunes a viernes, o exter- na. Preferiblemente en Alcoy. Tel 666 629 579.

Se ofrece chica para cuidado de personas mayo- res, limpiezas, ayudante de cocina con mucha experiencia (con carnet de manipulador de alimen- tos). Tel. 643 273 317.

Se ofrece chico para almacén y sector cárnico (carnet de manipulador de alimentos), con expe- riencia. Con carnet de conducir. Tel. 621 005 371.

Se ofrece chica para cuidado de personas mayo- res y limpieza, con experiencia contrastada. Tel. 642 421 990.

Se ofrece mujer para cuidar niños, personas mayores, limpieza, u otra oferta. Fines de semana inclusive. Jornada completa o por horas. Tel. 642 267 442.

Se ofrece señora para trabajar en cualquier sector, preferentemente cuidar personas mayores, limpie- za, etc. Tel. 642 438 671.

Señora. me ofrezco para realizar higiene de los pies, pedicura y maquillaje, básica o semiperman- ente. Tel. 643 518 845 - 643 505 391.

Camarera, cocinera, responsable, disponibilidad inmediata, con experiencia y trabajo en equipo. Para Ibi, Castalla, Onil. Tel. 694 511 832.

Chico joven se ofrece para camarero, limpiaplatos, cocinero. Disponibilidad inmediata. Capacidad de aprendizaje y trabajo en equipo. Tel. 654 530 597.

Busco trabajo para limpieza, fábrica, con experien- cia y muy responsable. Disponibilidad inmediata. Tel. 694 511 832.

Se ofrece chica responsable para trabajar por horas, con referencias, para cuidado de niños, per- sonas mayores o limpieza. Tel. 642 484 480.

Chica responsable, trabajadora y honrada, se ofre- ce para el cuidado de personas mayores o niños, ayudante de cocina los fines de semana o cualquier oferta laboral. Disponibilidad de horario. Tel. 630 183 704.

Señora busca trabajo de limpieza, ayudante de cocina, en fábrica (máquinas de inyectar, montaje, cadena...), o cuidadon personas mayores. Tel. 635 370 501.

Se ofrece jardinero con certificado de profesiona- lidad para hacer trabajos de jardinería (poda, des- broce, fumigación, etc.). Tel. 652 254 095.

CONTACTOS

Busco compañera / pareja para convivir de 45-55 años. Que no fume. Tel. 630 351 136.

Busco señor de 56 a 70 años, bueno, independien- te y que no fume, para relación seria. Tel. 667 017 776.

Señora latina, 72 años, desea conocer caballero de 72-73 años culto, cariñoso y formal. Viudo o divor- ciado. Más detalles en el tel. 630 329 902 (a partir de las 22 h.).

Hombre de 55 años busca mujer (máximo 60

años). Hoy te doy placer, mañana cariño, pasado mañana amor. Dejar mensaje. Tel. 655 495 008.

Divorciado busca mujer de 50 a 55 años para rela- ción seria. Tel. 609 680 911 (sólo por Whatsapp).

Hombre de 70 años busca compañera, de 55 a 65 años, para salir fines de semana, amistad o lo que surja. Tel. 96 555 17 16.

Hombre de 54 años, atractivo, educado, culto, desea conocer mujer de hasta 50 años para amis- tad o relación. Zona Castalla. Tel. 606 514 934.

Mujer guapa busca hombre entre 45 y 50 años sin tatuajes.Para disfrutar el resto de la vida. Mail con foto a biancamarks1000@gmail.com.

Intento encontrar personas para formar un grupo de hombres y mujeres de 45 a 55 años para salir, conocerse y pasar buenos momentos. Lo que importa es estar a gusto y disfrutar de buena com- pañía. Estoy segura de que hay muchas personas solas deseando conocer nuevos amigos. Os espe- ro, formemos un bonito grupo. Tel. 654 748 493.

Soy un hombre viudo bastante mayor, por lo que necesito una mujer que no se fije en los años, la quiero para hacerme compañía y convivir con ella, si es buena, limpia y cariñosa; y que sea de fiar, y cuando yo falte se quedará en una posición que se alegrará toda su vida. Estoy en buena posición. Tel. 646 321 860.

Hombre de 45 años busca pareja de 45 años para relación estable. Tel. 687 638 795.

VARIOS

Vendo cazadora de cuero negra, talla 64. Precio a convenir. Tel. 622 249 589.

Necesito coche preparado para minúsválido, dona- do o muy barato. Tel. 633 199 175.

Vendo muchos metros de goteros, grifos, codos, etc... y un depósito de gasoil de calefacción de 800 litros. Precio a convenir. Tel. 695 367 434.

Vendo dormitorio juvenil completo, en buen esta- do, lo monto en casa. 300€ Soy de Biar. Tel. 644 971 476.

Corte de cabello e higiene de pies para señores de la tercera edad. A domicilio. Tel. 643 518 845 (María).

Vendo teclado de piano Forte, en perfecto estado. Precio a convenir. Tel. 605 573 171.

Ofrezco vivienda sin coste alguno. Para persona o matrimonio. Solo por ayudar a dos personas mayores. Pagaría aparte por la limpieza de la casa. Con carné de conducir, no necesario que tenga coche. Tel. 651 800 479.

Vendo muebles supereconómicos, mesa, sillas, camas, mueble auxiliar para restaurante. Tel. 680 684 364.

Compró tebeos antiguos de los años 1940-1965. Tel. 722 341 776.

Vendo zapatos chica comparsa Tuareg. Nº 39. 15 euros. Tel. 680 684 364.

Hago masajes y arreglo uñas a domicilio. Tel. 667 017 776

Vendo sofá en buen estado (3 plazas) por 100€ (se regalarían 2 fundas). **Televisor** Philips de 17” color, con mando + tdt externo + soporte pared metálico de color negro. Por 40€ **Trona y una silla de coche** para una edad aprox. de 1 a 2’5 años. Precios a convenir. **2 sillas de cocina** color beige, económicas. Tel. 605 141 463.

Clases particulares. Se ofrece estudiante de magisterio, para dar clases particulares de inglés, matemáticas, lengua, naturales y cualquier otra asignatura. Tel. 677 149 948.

Vendo lavadora Zanussi XWF 71240W seminue- va, por 120€ **Nevera** fririforífica Bru (buen estado) de 55x55x145 cms., por 100€ **Reloj carrilón** de pared Tempus Fugit, en caja de madera e intrior en dorado y contrapesas, por 120€ Tels. 628 773 671 - 617 255 070.

Vendo microondas por 25€ **máquina** para

La Estación Biológica de Torretes en Ibi acoge un 'hotel de bichos'

La zona ha sido designada Reserva Entomológica por la Asociación Española de Entomología

Escaparate. IBI

La Asociación española de Entomología (AeE) ha designado por unanimidad a la Estación Biológica y Jardín Botánico Torretes de Ibi como Reserva Entomológica, dentro de su programa de redes entomológicas de España.

La propuesta partió del instituto de investigación CIBIO (Centro Iberoamericano de la Biodiversidad) de la Universidad de Alicante con el apoyo del Ayuntamiento de Ibi. Una vez valorados los informes de viabilidad y la pertinencia de su creación por la Junta Directiva de la AeE, la designación de esta nueva reserva fue refrendada por la asamblea general de la AeE celebrada durante el XVIII Congreso Ibérico de Entomología, que tuvo lugar en Madrid el pasado año.



Estas abejas hacen nidos en galerías de distintos diámetros y profundidades por lo que los 'hoteles de bichos' buscan proporcionarles estos hábitats



Uno de los 'hoteles' instalados en la Estación Biológica

La marca Granja San Francisco ha instalado el 'hotel de bichos' para la conservación de insectos polinizadores

Ser reserva entomológica supone para el Ayuntamiento de Ibi y el instituto CIBIO de la Universidad de Alicante, y en particular para el equipo técnico de Torretes, "una especial satisfacción y responsabilidad, ya que pone de manifiesto la extraordinaria labor que se lleva a cabo para la conservación de la biodiversidad mediterránea y, en particular, en un grupo de animales tan amenazados como son los insectos" en palabras del director del Museo de la Biodiversidad, el catedrático de Zoología de la UA, Eduardo Galante.

Las reservas entomológicas creadas e impulsadas por la AeE, tienen como objetivo principal

lograr un mayor grado de protección de áreas con especial riqueza entomológica o bien que alberguen especies singulares o amenazadas. A través de estas figuras se busca impulsar y apoyar programas de investigación, formación y difusión hacia la sociedad que pongan de manifiesto el importante papel que los insectos tienen en los ecosistemas y en nuestra vida cotidiana.

El reconocimiento pone de manifiesto "la extraordinaria labor que se lleva a cabo en la conservación de la biodiversidad"

Granja San Francisco

A esta designación se ha unido en la última semana otro importante reconocimiento para la Estación Biológica y Jardín Botánico de Torretes de Ibi, ya que este espacio ha sido seleccionado, junto con otros cuatro lugares de la península ibérica, por la marca Granja San Francisco como lugar de especial interés para la conservación de insectos polinizadores, por lo que dicha empresa ha procedido a la instalación de refugios para estos insectos a través de su programa 'Hoteles de bichos'.

Con esta iniciativa, la Granja



El director de Torretes, Segundo Ríos, la edil de Medioambiente de Ibi, Pilar Herráiz y el director del Museo de la Biodiversidad y catedrático de Zoología de la UA, Eduardo Galante junto a los 'hoteles' instalados el 14 de febrero

El 'hotel' de Ibi es uno de los cuatro instalados por Granja San Francisco en toda España

San Francisco busca divulgar la importancia que las abejas silvestres tienen en la polinización de la flora silvestre y en nuestros cultivos, si bien la mayor parte de las veces pasan inadvertidas para gran parte de nuestra sociedad. Estas abejas hacen nidos en galerías de distintos diámetros y

profundidades por lo que los 'hoteles de bichos' buscan proporcionarles estos hábitats.

Es este un reconocimiento más a la labor desarrollada en Torretes por el instituto CIBIO de la Universidad de Alicante y el Ayuntamiento de Ibi, reconociendo el especial esfuerzo que

se hace en este municipio para desarrollar programas de conservación del medio natural, eliminando al máximo el uso de plaguicidas y llevando a cabo actividades de divulgación de los valores de la biodiversidad y sobre la necesidad de conservación del medio ambiente.