



Es el vecino el que elige al alcalde  
y es el alcalde el que quiere que  
sean los vecinos el alcalde

Mariano Rajoy

# ESCAPARATE

www.escaparatdigital.com

Periódico Independiente  
de la Montaña

Del 4 al 17 de diciembre de 2015

AÑO XXII • Tercera Época

Número 814


1'50 €



## Ibi pide a la Generalitat que liquide los dos millones del Palacio de Justicia

*Todos los partidos apoyan la propuesta del PP para que el Consell desista del recurso ante el Supremo*

PÁGINA 4

 IBI	 ONIL	
<p>La Guardia Civil detiene a dos personas por el robo de sesenta kilos de cobre</p> <p>5</p>	<p>El IES La Creueta ofrece aún siete plazas para estudiar y trabajar en Alemania</p> <p>15</p>	
 MÁS NOTICIAS		
<p>El piloto ibense Álex Seguí, subcampeón autonómico de <i>Cross Country</i></p> <p>24</p>	<p>Presentación y fotografías de todos los equipos del Club de Fútbol Sala Castalla</p> <p>21-23</p>	<p>El Ayuntamiento de Biar destinará 26.000 euros para las becas de libros de texto</p> <p>11</p>



ESCAPARATE obsequia a sus lectores con una participación de 6 céntimos de euro para el sorteo Extraordinario de Navidad del 22 de diciembre de 2015



Los juguetes de Payá cobran vida. De la mano del grupo de teatro Font Viva, los juguetes de Payá cobraron vida por unas horas dejando boquiabiertos a los cientos de personas que asistieron al acto de clausura del 25 aniversario del Museo del Juguete, celebrado el domingo 29 de noviembre. Además, se inauguraron los dos ventanales abiertos en la sala de exposiciones, que permiten ver el interior de la emblemática fábrica.

PÁGINA 8

**50 años a su servicio**  
**Amoros** *RedDer*  
ELECTRODOMÉSTICOS • HI-FI • TV • VIDEO • INFORMÁTICA  
AIRE ACONDICIONADO • SERVICIO TÉCNICO PROPIO

**ADELANTA TUS COMPRAS DE NAVIDAD SIN SALIR DE CASA**

RESERVA TUS REGALOS EN  
**WWW.RADIOAMOROS.COM**

Y muchas más ofertas en nuestro establecimiento  
Constitución, 17 • Tel. 96 555 12 81 • IBI

**INTRUDER ALARM SYSTEMS**  
LA SEGURIDAD DE LO TUYO, CON NOSOTROS

Desde tu **MÓVIL** vigila cualquier zona de tu **CASA o NEGOCIO**

Conecte su alarma por **15\*€ mes** \*IVA NO INCLUIDO

**IAS** 966 555 086  
www.iasystems.es

**Fabián López**  
CLÍNICA DENTAL

C/ Juan Carlos I, 39 - 181  
Tel. 966 551 141

CALIDAD Y CONFIANZA  
(YA NO ES UN SECRETO)

www.clinicadentalfabianlopez.com



## La pregunta

## LA OPINIÓN DE NUESTROS INTERNAUTAS

¿Hay suficientes medidas para acabar con la violencia de género?

Puedes participar en [www.escaparedigital.com](http://www.escaparedigital.com)

Sí	26%	<div></div>
No	63%	<div></div>
No lo sé	11%	<div></div>

## ¿Le están despertando estas elecciones un mayor interés?



**Rosendo Moya,**  
frutero

### “Es posible, por los nuevos partidos”

“Sí puede ser que estén despertando más interés, sobre todo por los nuevos partidos. Yo creo que si sigue la tendencia lograrán acabar con el bipartidismo de PP y PSOE porque la gente los votará.”

Empezó mejor Pablo Iglesias pero ahora yo veo mejor a Rivera. Tiene más argumentos”.



**Emilio Martínez,**  
jardinero

### “Ningún interés, ni voy a votar”

“No me están despertando ningún interés. Además, no voy a ir a votar. No me motiva nadie, ningún partido. Todo lo que dicen es mentira.”

Sí que he votado en otras elecciones pero esta vez, lo haré en blanco. Ya no confío en nadie porque ¿quién, de verdad, va a parar la corrupción?”.



**Ana Emiliano,**  
ama de casa

### “No me motivan ni los viejos partidos ni los nuevos”

“No, porque no me motiva ningún candidato, ni los partidos viejos ni los nuevos. No me gusta nadie. Iré a votar porque creo que es una obligación, pero todavía no tengo decidido el voto. No sé que haré. Yo no veo a la gente entusiasmada con estas elecciones”.



**José Ramón Dengra,**  
operario

### “Se está hablando más de política”

“Yo creo que sí. Sobre todo por el interés que están despertando los partidos nuevos y también el revuelo de las recientes elecciones catalanas.”

Yo veo que hay más interés y se habla más de política. En la fábrica se comentan más las cosas. Yo creo que los partidos nuevos romperán el bipartidismo y C's es el que más va a subir”.

## DICIEMBRE

L	M	M	J	V	S	D
	1	2	3	4	5	6
7	8	9	10	11	12	13
14	15	16	17	18	19	20
21	22	23	24	25	26	27
28	29	30	31			



## PASÓ EN

## 1990

El Museo del Juguete de Ibi tiene su origen en la colección de la empresa Payá, que fue cedida al Ayuntamiento de Ibi tras la conversión en cooperativa Payá S.C.V.L.

Se ubicó en la Casa Gran en 1990 y se expusieron 444 juguetes, ordenados según un recorrido que se apoyaba en los ambientes figurativos que las propias tipologías de juguetes representaban.

## Así lo veo yo

## Ahora o nunca

J. J. Fernández Cano



Son muchas cumbres ya las que se han celebrado con el fin de poner coto al galopante deterioro de nuestro planeta Tierra. Son muchas las pantomimas que se han representado fingiendo una firme intención de atajar, o al menos frenar, el descalabro que supone el envenenamiento de nuestro medioambiente y las consecuencias irreparables que dicho proceder puede acarrear. El asunto ha llegado a un extremo de desidia, que ya no se soluciona con una aspirina o una tiritita; ya no se puede hablar de soluciones a largo plazo, habrá que tirar de bisturí para extirpar el mal, que está a punto de entrar en metástasis.

Las consecuencias de las emisiones de CO<sub>2</sub>, los vertidos incontrolados en tierra y ríos, la deforestación masiva e incontrolada con fines comerciales y un interminable etcétera de desmanes cometidos, casi con absoluta impunidad, nos han llevado a un desastre ecológico jamás registrado en la Historia.

Trasiegos de dinero negro en cantidades astronómicas, corrupciones empresariales y políticas capaces de sacar los colores a un carretero, adobado todo ello con un aliño de impunidad sangrante, vienen ocupando, saturando hasta el colmo, los medios de comunicación, distrayéndonos de este problema, el problema por antonomasia, que puede hacer de la gran casa que habitamos todos un lugar inhóspito, inhabitable.

El cambio climático no es

ningún cuento, por más que así se lo dijera a Rajoy su primo el entendido en la materia.

La amenaza de ese fatídico cambio se nos viene poniendo de manifiesto desde hace años a través del ascenso de las temperaturas comprobadas año tras año, década tras década, «el algodón no engaña», como diría la propaganda. Las tierras antaño fértiles, ya lo son menos; las semiáridas son áridas y las áridas han pasado a la desolación absoluta de desiertas.

Continentes como África y Asia se vacían de habitantes que ya no pueden vivir (ni siquiera miserablemente) de lo que vivieron sus abuelos y padres. Solo pretenden sobrevivir, y la única posibilidad de comer caliente es la arena seca del desierto y las bombas y misiles lanzadas por flamantes armas que les proporciona Occidente.

Qué duda cabe de que los hechos violentos acaecidos en la plaza de la República en París, en una manifestación acabada en batalla campal, son reprobables, la violencia siempre lo es, puesto que solo lleva a más violencia; pero aún así, el fondo de la protesta consistía en presionar para que esta cumbre no sea una más de las ya conocidas, en las que no pasaron de acuerdos cargados de buenas intenciones pero vacíos de efectividad, asfixiados por los grandes intereses económicos.

La obligación de mantener la casa de todos en condiciones aseadas, nos atañe a todos.

## En clave de humor



## Cartas de los lectores

Los escritos dirigidos a esta sección deben tener un máximo de 350 palabras. En caso contrario, ESCAPARATE se reserva el derecho a publicarlos, resumirlos o extraerlos. Los escritos aparecerán publicados con la firma del autor, nunca con seudónimo, quien debe hacer constar su nombre y apellidos, domicilio, teléfono y D.N.I. Los escritos pueden enviarse por correo electrónico a: [escapate@escaparedigital.com](mailto:escapate@escaparedigital.com)

### Mirafé, un hito en la historia de nuestra mutua

Durante estos días se está recordando que hace cuarenta y siete años que esta localidad vivió uno de los acontecimientos más tristes de su historia, la explosión de la fábrica de la empresa Mirafé.

Aunque diferentes publicaciones han acercado a la comunidad de hoy a ese trágico día, intentando analizar lo que ocurrió y sus consecuencias, aún quedan algunos hechos que han pasado desapercibidos y que en su momento para esos trabajadores y sus familias fueron muy importantes. Un ejemplo de ello fue la actuación de la mutua, Mutua de Levante.

La que por aquel entonces se denominaba Mutua de Levante era una mutua reciente, que había nacido apenas 34 años antes gracias al impulso de empresarios de la zona. Como no podía ser menos, tanto Mirafé, como la otra empresa implicada en el accidente, formaban parte de sus asociados.

El fatídico día, cumpliendo con el compromiso con sus trabajadores protegidos de Mirafé, Mutua de Levante se puso a su disposición, ofreciendo todos los medios que por aquel entonces tenía. Estuvo al lado de sus trabajadores, pero también de sus familias, ofreciéndoles tanto ayuda asistencial, como material.

Desde el primer momento, tal y como se contempla en diferentes escri-

tos de la época, desde la dirección de la mutua se quiso poner su particular “grano de arena” para ayudar a paliar la desgracia vivida. Fruto de este esfuerzo fueron, entre otras actividades, las ayudas económicas que Mutua de Levante entregó a los familiares de las personas fallecidas en el accidente. Estas prestaciones, que decidió dar de manera potestativa, supusieron una ayuda más a las indemnizaciones que estipulaba la ley del momento.

Aunque en un principio todo este trabajo llevado a cabo por la mutua supusiera casi su quiebra, gracias al apoyo de los empresarios asociados, de los de las comarcas de la montaña alicantina y de los de la Comunitat, Mutua de Levante salió reforzada y dando ejemplo de su especial sensibilidad ante este suceso.

Con el tiempo, y debido principalmente a los diferentes procesos llevados a cabo en materia de gestión de la Seguridad Social, Mutua de Levante se convirtió en Mutua de Levante; después pasó a ser Mutua de Levante Mediterránea, y a partir de 1993, tras



Editorial

# La campaña más mediática

La medianoche del jueves 3 al viernes 4 de diciembre comenzó la campaña electoral más reñida y emocionante de lo que llevamos de democracia en España (aunque hay que reconocer que las primeras también tenían su morbo, sobre todo por la novedad y la posibilidad de poder votar y expresarse sin temor a represalias). Al igual que ocurrió con las pasadas elecciones autonómicas y municipales, el modelo bipartidista está en vías de extinción y todo apunta a que el Congreso de los Diputados va a estar más colorido que nunca a partir del 20 de diciembre, con la irrupción de los nuevos partidos. El naranja y el morado están llamados a convertirse en las nuevas tonalidades de la Cámara Baja, sin olvidarnos de los sempiternos rojo y azul, que tienen aún mucho que decir. Las encuestas apuntan a que volverá a ganar uno de los dos grandes partidos (PP y PSOE), pero bastante alejados de la mayoría absoluta, de modo que los pactos con las nuevas formaciones se van a hacer necesarios y el abanico de posibilidades se amplía. La mayor bisagra puede recaer en Ciudadanos, visto que ha apoyado tanto al PP como al PSOE. Como dijo Pablo Iglesias en el debate de El País, Albert Rivera es “de lo que haga falta”, camaleónica postura que, dependiendo de los resultados del 20D, puede propiciar que el líder de Ciudadanos sostenga más de una sartén por el mango.

Hablábamos del debate de El País, el lunes 30 de noviembre, y la expectación es máxima de cara al debate de Antena 3, el 7 de diciembre. Queda claro que ésta es una campaña electoral con una gran importancia de los medios de comunicación, tanto los tradicionales (televisión) como los nuevos (internet). La precampaña ya ha estado cargada de apariciones televisivas en programas de entretenimiento, donde los candidatos han bailado, cocinado y dado a conocer su lado más humano, con el objetivo de acercar la política (y el político) al ciudadano, con sus virtudes y sus defectos. En un entorno adecuado, uno se puede sincerar más de la cuenta, como Mariano Rajoy en casa de Bertín Osborne, donde reconoció que ni supo (ni sabe) explicar su política a los ciudadanos. Aun así, sin entenderse por qué hace lo que hace, es probable que repita. La expectación es máxima.

## La Foto



## Seguridad vial en los colegios de Castalla

La Unidad de Seguridad Vial Infantil de la Policía Local de Castalla ya ha comenzado a impartir las primeras charlas del nuevo curso escolar. En noviembre, los miembros de esta Unidad visitaron los colegios Rico Sapena y María Asunta para impartir charlas a los alumnos de 1º a 4º de Primaria. Este inicio de curso fue inaugurado por el alcalde, Antonio Bernabéu (C's), la concejal de Tráfico, Fuensanta López (PSOE), la edil de Educación, Marián Juan (C's) y el jefe de la Policía Local, Armando Reig.

la fusión con Mutua Valenciana, se denominó Muvale. En 2006 se produjo su último gran cambio al fusionarse con la mutua asturiana, UMI, pasando a convertirse en lo que a día de hoy se conoce como Umivale.

Aunque ahora el nombre sea distinto, la delegación territorial de Umivale en Ibi continúa manteniendo el espíritu de los integrantes de Mutua de Levante, ofreciendo día a día a sus empresas asociadas, y al pueblo de Ibi, los mejores servicios asistenciales, y diferentes prestaciones que ayuden al trabajador cuando más lo necesita.

Juan José Ivorra, director territorial de Umivale

## La noche se desparrama

Poco a poco alcanzamos la campaña electoral. La noche se desparrama como una corriente oscura de alquitrán. Rajoy sigue siendo Rajoy; bonancible, de aspecto formal y habla educada, y nada más. De dirigente presto a que las cosas que nos afectan no vayan a más, nada de nada. Rajoy es de esa clase de personas que prefiere que sean otros quienes den la cara en muchos asuntos que sólo a él competen. Es un hombre tranquilo; quizá tranquilo de más. Al punto de que en este país, o en este continente, parece que no sufrimos acoso del terrorismo, la mala folla de la crisis financiera o la lacra del paro a costa de las nuevas

tecnologías o el eterno posicionamiento empresarial de ganar más y proveer menos para sus asalariados. Los malos temas que nos afectan, por persistentes, pasan a ser como susurro del viento que a diario nos envuelve.

Señores, estamos en campaña electoral, y un cielo plomizo oprime la tierra; aunque, por la noche, todavía las estrellas se muestran, pasean en el firmamento. En tanto, hay políticos como don Mariano, que viven tranquilos con la que cae. Es capaz de mirar la infinidad celeste y encontrar algún cúmulo de nubes tras el que ocultarse.

Como presidente de Gobierno, creo que hasta el momento no he conocido a alguien con tanto aplomo para ocul-

## En mi molesta opinión

# El dinero siempre acaba en el mercado

José Luis Fernández Rodrigo



Parece obvio, una memez, recordar que en una economía de mercado el dinero siempre se mueve, pero me gustaría analizar en profundidad esta máxima para desmontar muchas leyendas interesadas que solo tienen como objetivo que los cuartos estén más concentrados en los bolsillos de unos pocos, en lugar de repartir entre la mayoría. De entrada, cuando se nos inculca eso de que a este paso no vamos a cobrar la jubilación porque el sistema no se sostiene, porque nos ha dado por ser más longevos, por tirar la tasa de natalidad por los suelos, nuestra “pirámide” demográfica envejece, bla, bla, bla, la meta no es otra que convencernos de que contratememos un plan de pensiones privado.

Otros países de nuestro entorno abonan pagas mucho más dignas a sus mayores desde hace décadas y no se han hundido. Al fin y al cabo, los jubiletas no se comen los billetes, sino que se los gastan en viajes del Imsero, en regalos a sus nietos... e incluso los que ahorran, están reinyectando capital en el sistema financiero, que lo mueve con inversiones y más dinamismo que la mayoría de nosotros, léase, que le sacan mucho rendimiento, aunque sea especulando, que esa es la gasolina principal del capitalismo, junto con la usura.

Por lo tanto, la caja del Estado envía más dinero a la máquina que nos mueve a todos, de forma indirecta, a través de su población ya no activa. Algo parecido pasa cuando un país da cobertura a sus dependientes, otro de los frentes en los que la derecha también ha metido tijera dejando que algunos hasta se mueran para reducir el sagrado déficit público. Esas ayudas económicas que no llegan a salario sirven para que la cuidadora (casi todas son mujeres) pueda comer, consumir, vivir, en definitiva, pedalear también a lomos de esta bicicleta que es la economía.

En cambio, las recetas de la austeridad que primero acató Zapatero “porque no había más remedio” y porque se lo dijo Merkel, y luego nos ha aplicado Rajoy con entusiasmo convencido de buen chico liberal, solo han tenido un efecto positivo: han mejorado las gráficas de las grandes empresas, esas del Ibex y otras muchas que alimentan las estadísticas de la gente importante, la macroeconomía que echa chispas cuando se puede despedir barato, cuando nos pagamos las medicinas dos veces (con impuestos y con repago farmacéutico), nos contratamos un seguro médico privado, etcétera.

Repito, el dinero no se volatiliza, ni se evapora, solo cambia de sitio. En nuestra mano está elegir con la papeleta del voto dónde queremos que esté, si en cuentas en paraísos fiscales o en el monedero de la madre que hace las compras y el kurrela que almuerza en un bar del polígono industrial. La moneda, ese invento fantástico en la historia de la Humanidad, tan solo es un valor de cambio, sustituye al trueque de nuestros antepasados, pero lo importante es que haya mercancías para los intercambios, y si dejamos que impele la ley del más fuerte todos los cuartos acaban en unas pocas manos. Tendremos así una oligarquía que vive a cuerpo de rey y una mayoría que se sacude las miserias resignada a su suerte. Los ejemplos de estas sociedades desequilibradas donde las grandes desigualdades son la norma proliferan en nuestro planeta: China, EEUU, Guinea Ecuatorial, Brasil, Venezuela, Rusia... todos son territorios ricos en recursos y potencias industriales donde la masa de la población o una parte significativa malvive en suburbios o no puede permitirse el lujo de caer enfermo. Reduciendo el gasto público nos encaminamos a un futuro similar al suyo: unos pocos elegidos y avisados sucederán a Bill Gates o a Cristiano Ronaldo, mientras los demás seguiremos peleando por poner la mesa cada día, en el mejor de los casos.

tarse tras la máscara de su indecisión. Enarcar las cejas y a su rostro se asoma de cuando en tanto un tic nervioso que le delata. Pretende que le veamos como el hombre del autocontrol; pero esa tranquila pose del aire de la tarde sólo es eso, una argucia más de campaña. Lo que olvida Rajoy

es que el sol proyecta sombras alargadas y, por muy enjuta que sea su sombra, los españoles le reconoceríamos en cualquier oportunidad.

Cuando Rajoy está cerca, muchos españoles sentimos el vacío que sus políticas nos dejan.

Moisés Aparici Pastor

ESCAPARATE

www.escaparatdigital.com  
info@escaparatdigital.com

ESCAPARATE no se hace responsable de la opinión de sus colaboradores en los artículos publicados, ni se identifica necesariamente con el contenido de los mismos.

Por motivos de espacio, ESCAPARATE se reserva el derecho de publicar cualquier artículo, carta o sección.

Edita: **Àrea oberta**  
comunicación

Redacción y administración:

Avda. Juan Carlos I, 63

Entresuelo - Local 5

03440 IBI (Alicante)

Tel.: 96 655 20 38

Móvil: 616 206 625

Director:  
**José Manuel Solano Andreu**  
director@escaparatdigital.com

Director Comercial:  
**Francisco José Abarca Cruz**  
comercial@escaparatdigital.com

Administración:  
**José Miguel García**  
escapate@escaparatdigital.com

Diseño y maquetación:  
**AREA OBERTA, s.l.**

Redacción:  
**Pilar Luz**  
pilar@escaparatdigital.com

**César Manuel Romero**  
deportes@escaparatdigital.com

Deportes:  
**César Manuel Romero**  
deportes@escaparatdigital.com

**Colaboradores deportivos:**  
Ibi: Raúl Pina, Paco López, Vicente Vicedo (Rayo Ibense), Quintanilla (Peña Madridista), Paco Picó  
Onil: Daniel Vila (UD Onil), Nacho Sempere (CD Onil)

Castalla: José Payá  
Biar: José Ignacio Satorres  
Tibi: Eladio Cremades

**Opinión:** José L. Fernández, Juan J. Fernández, José Vicente Verdú, José Antonio Cózar, José Juan Pina Huertas

**Ilustraciones:** Miguel Ramal, Vicente Blanes

**Fotografía-colaboraciones:** José María Gómez, Verdú Fotógrafo, Manuel Iváñez, Inma Juan, Raúl Fuster, Paco Crespo, Josefina

Molina, ASA3, La Productora, Fotos Lledó, Salu Ribera, Pardines, CyC Fotógrafos, tucaptura.com

**Imprime:** Servicios de Impresión de Levante, S.A.  
Depósito legal: A -1.092 - 1991  
ISSN: 1131-7752

**Reservados todos los derechos.** Este periódico no puede ser reproducido, ni en todo ni en parte, por medio alguno cualquiera que sea su naturaleza y técnica, ni puede ser transmitido por ningún sistema de comunicación, ni sus contenidos radiados o emitidos por emisoras de radio o televisión, aun citando la fuente de procedencia, sin permiso previo, expreso y documentado del editor propietario de la publicación.



# Comarca

Ibi / Tibi / Biar  
Onil / Castalla

La piscina municipal de Castalla ofrece cursos para embarazadas a cargo de matronas de Castalla y Onil

Éxito de participación en la jornada de puertas abiertas a los diferentes museos de la villa de Onil

Todos los grupos políticos dan su apoyo a la moción del PP

## Ibi pide al Consell que desista del recurso y pague el Palacio de Justicia

Pilar Luz. IBI

El pleno aprobó por unanimidad la moción que presentó el equipo de gobierno instando a la Generalitat Valenciana a que desista de presentar un recurso de Casación ante el Supremo y haga efectiva, por tanto, la sentencia del TSJ que obliga a indemnizar al Ayuntamiento de Ibi con dos millones de euros por la construcción del Palacio de Justicia.

Aunque Amparo Pina, portavoz *popular*, agradecía las gestiones del PSOE en su reciente reunión con la consellera de Justicia, expresaba la necesidad de dotar a esta propuesta de carácter institucional “para que tenga más fuerza y pueda debatirse en el pleno del Consell”.

Todos los grupos dieron su apoyo pero algunos fueron especialmente críticos con la gestión que llevaron a cabo los anteriores gobiernos locales del PP y de la Generalitat. Según explicó la socialista, Yolanda Venteo, la propia consellera de Justicia calificó de “chapuza” el convenio y el independiente Nicolás Martínez lamentó que “seamos el único pueblo de toda la Comunidad



La moción del equipo de gobierno fue aprobada por todos los grupos en el pleno del 30 de noviembre

que ha pagado el Palacio de Justicia. Esto es indignante”. Sin embargo, para el concejal de ADI la decisión del Consell de recurrir la sentencia del TSJ es “porque no hay dinero para pagar, pero eso, claro, no lo van a decir” y sentenció: “unos nos timan y otros nos engañan”.

La portavoz socialista, Susana Hidalgo, reconoció que la Generalitat busca ganar tiempo “porque están bajo mínimos y pri-

mero hay que atender a las personas”. Aún así, Hidalgo indicó que “nosotros no nos vamos a mover en nuestra exigencia de que paguen el Palacio de Justicia”.

Por su parte, el portavoz de Cambiemos Ibi+Compromís, Félix Moreno manifestó que “vamos a hablar con los nuestros en el Consell a ver qué se puede hacer”.

El Ayuntamiento recurrió en

abril de 2013 a la vía judicial para exigir el pago del Palacio de Justicia, pendiente desde 2009, interponiendo un contencioso que se resolvió en septiembre.

El Tribunal Superior de Justicia de la Comunidad Valenciana ha condenado a la Conselleria a cumplir una propuesta de arrendamiento con opción a compra y abonar al Ayuntamiento de Ibi 2.003.106 euros.

### BREVES

#### La Coral Ibense actúa en el auditorio de la Diputación

La Coral Ibense actúa el 10 de diciembre en el ADDA (auditorio de la Diputación de Alicante) interpretando *El Mesías*, de Händel

Lo hará junto a otras cuatro corales de la provincia, Elche, San Juan, Torrevieja y Villena y también junto al Cor de Cambra del Palau de la Música catalana, la Orquesta de Cadaqués y cuatro solistas (soprano, contratenor, tenor y bajo). Todo ello bajo la dirección de Joolz Gale.

La Coral Ibense lleva ensayando desde abril para interpretar con la calidad debida esta impresionante pieza, que tiene una duración aproximada de dos horas.

Para asistir, se deben reservar las entradas en el teléfono 902.444.300, o bien, en Instant Ticket ([www.instantticket.es](http://www.instantticket.es)), al precio de 10 o 20 euros.

#### Les Festes d'Hivern tendrán este año una dansà popular

La ausencia este año de grupos de bailadores de casados y solteros ha obligado al Ayuntamiento a buscar una alternativa para que puedan celebrarse las tradicionales Fiestas de Invierno.

La solución ha sido crear una *dansà* popular con aquellas parejas que quieran salir a bailar y son 40, las que se han inscrito, según explicó en el último pleno el concejal de Fiestas, Santiago Cózar. El guión de actos se mantendrá, a excepción del *Pregó dels Fadrins*, que se suspende.

## Nueva edición de los premios de Escaparatismo

Escaparate. IBI

El Ayuntamiento, en colaboración con la Agrupación del Comercio Ibense (ACI) y la Asociación de Comerciantes de la avenida de la Paz, organiza la XXV edición del concurso de Escaparatismo de la Campaña Navideña de Animación Comercial 2015.

El concurso esta abierto a

todos los establecimientos comerciales de venta al detalle y se concederán tres premios valorados en 500, 300 y 200 euros respectivamente. Los interesados en participar deben realizar la inscripción en el Ayuntamiento, hasta el 10 de diciembre.

El jurado visitará los escaparates de los establecimientos participantes entre los días 15 al 18 de diciembre.



**ESCAPADA DE ESQUI A JAVALAMBRE**  
SALIDA DESDE IBI Y ALCOY

**49€**  
POR PERSONA

EL PRECIO INCLUYE:

- BUS IDA Y VUELTA DESDE IBI
- FORFAIT 1 DÍA
- ALQUILER MATERIAL (SNOWBOARD O ALPINO)
- GUÍA ACOMPAÑANTE ESFERATRAVEL
- SEGURO DE VIAJE Y ESQUÍ

**DÍAS DE SALIDA 16 Y 24 DE ENERO**

Visita nuestra web [www.esferatravel.es](http://www.esferatravel.es)

**EsferaTravel**

ESFERATRAVEL - C/ EL SALVADOR, 19 - IBI (ALICANTE) - TEL: 965 55 45 70

**MARUCOM**  
INTERNET RURAL

Casas • Casas de Campo • Pymes  
Soluciones Económicas, Rápidas y Eficientes

info@marucom.es  
639 124 519 / 965 562 146  
C/ Alcalde Juan Rico 7, Castalla



Los hechos tuvieron lugar en varias naves de empresas marmoleras

# La Guardia Civil detiene en Ibi a dos personas por el robo de 60 kilos de cobre

*El material es de gran calidad y está valorado en más de 20.000 euros*

P.L. IBI

El equipo Roca de la Guardia Civil ha detenido en Ibi a un hombre de 37 años y a una mujer de 26, como presuntos autores de cuatro delitos de robo con fuerza, cometidos durante el mes de octubre en varias naves industriales de empresas marmoleras, en las localidades de Novelda y Monforte del Cid.

Los autores emplearon varios métodos para entrar en las naves: o bien accedían forzando los accesos o entraban escalando y colándose por las aperturas de las plantas superiores y tejados.

Las líneas de investigación

han revelado que el detenido había trabajado como empleado en una de las empresas que ha sufrido los robos, por lo que no se descarta que se valiera de sus conocimientos sobre las medidas de seguridad de los recintos para efectuar sus acciones.

Una vez en su interior, desmontaban el cableado de las grúas, cortadoras y fresadoras que se emplean en el tratamiento del mármol que, por sus sofisticadas características, están compuestas de un cobre de gran pureza y con un precio muy alto en el mercado, conocido como 'Millberry'.

Los autores consiguieron lle-

varse más de 1,5 kilómetros de cobre (60 kilos), valorados en más de 20.000 euros, aunque el daño causado por estos robos al paralizar el normal desarrollo de la actividad industrial supera los 40.000 euros.

La Guardia Civil ha logrado recuperar parte del material sustraído.



Este cobre de gran calidad se conoce en el mercado como 'Millberry'

Con la abstención de PP y Ciudadanos

## El Pleno aprueba que Ibi sea un municipio libre de tráfico de mujeres

P.L. IBI

A propuesta de EU, el Pleno aprobó el 30 de noviembre declarar a Ibi un municipio libre de tráfico de mujeres, niñas y niños destinados a la prostitución.

La portavoz de EU y ponente de la moción, Noemí García, explicó que la prostitución es una forma de explotación que debe ser abolida y no una profesión que hay que reglamentar porque es una forma de violencia de género extrema: "lo que las mujeres prostituidas y hombres tienen que soportar equivale a lo que en otros contextos correspondería a la definición aceptada de abuso sexual y violación reiterada".

Sin embargo, la portavoz de Ciudadanos, Ascen García, expresó su desacuerdo y puso en valor la propuesta de su par-

tido de crear un marco legal que garantice la seguridad de la prostitución ejercida libremente, "porque es una actividad como otra cualquiera", persiguiendo, en cambio, cualquier tipo de mafia o red de trata de personas.

Desde Compromís se argumentó que este debate interesaba ahora "sólo por cuestiones económicas" y opinó que las mujeres que la ejercen libremente "no lo harían si tuvieran otra manera de ganarse la vida". El PSOE defendió la puesta en marcha de un plan integral, "porque el Gobierno no considera delito la prostitución ni el proxenetismo y el PP mostró su rechazo a la prostitución tanto en niños como en hombres y mujeres y apostó por la educación para atajar el problema. Pese a ello, los populares se abstuvieron.

**Begoña Estilistas**

VISITE NUESTRA WEB  
[www.begonyaestilistas.com](http://www.begonyaestilistas.com)

Síguenos en Facebook

IBI • Murillo, 11 • 966 551 440  
IBI • Av. de la Provincia, 2 • 966 554 068  
ALCOY • El Camí, 59 • 965 545 808

**GASTROBAR**

**erre que erre**

JUAN BROTONS, 11 IBI (ALICANTE)  
TEFL. 966 33 60 46

cerrado Lunes todo el día;  
noches, Martes y Domingos

**DARDO**  
moda home

Onil: C/. Biar, 12 • Ibi: C/. Dos de Mayo, 3 • Castalla: C/. Rey Don Jaime, 15  
Tel. 96 556 51 20 Tel. 96 655 28 73 Tel. 96 656 04 82





La firma del convenio tuvo lugar el miércoles 2 de diciembre

## La Caixa dona 24.000 euros a la asociación de enfermos de Alzheimer

Escaparate. IBI

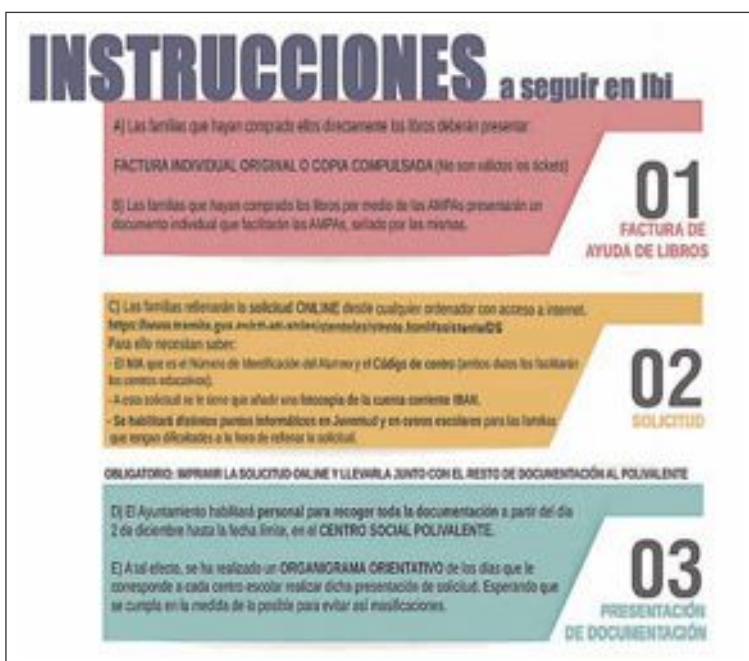
La Obra Social de La Caixa y la Generalitat Valenciana han concedido una ayuda de 24.000 euros a la Asociación de Familiares y Amigos de Enfermos de Alzheimer (AFAI), para el desarrollo de su programa de atención integral a personas afectadas por una demencia.

El miércoles 2 de diciembre tuvo lugar la firma del convenio con la asistencia del alcalde, Rafael Serralta, la edil de Servicios Sociales, María José Herrero, la directora de Área de Negocio de la entidad ban-

caria, Teresa Martínez y el Presidente de AFAI, Jorge Vicens, entre otros.

Los beneficiarios directos de este proyecto serán un total de 90 personas.

Cuarenta y cinco de ellos son enfermos afectados directamente por una demencia en distintas fases, que recibirán los servicios de estimulación cognitiva, estimulación física y el servicio de respiro. Y las otras 45 restantes son familiares y/o cuidadores de los enfermos, que obtendrán un servicio de atención psicológica individualizada y sesiones de fisioterapia para los cuidadores.



Toda la información puede consultarse en la página [www.ibi.es](http://www.ibi.es)

## La entrega de solicitudes para la beca de libros de texto comenzará el día 9

Escaparate. IBI

Hasta el 9 de noviembre no comenzará la recogida de solicitudes para poder recibir la beca de libros de texto dentro del plan *XarxaLibres*.

El Ayuntamiento ha publicado en su página web [www.ibi.es](http://www.ibi.es) las instrucciones que deben seguir los padres y centros educativos para pedir las ayudas.

Las familias que hayan com-

prado directamente los libros deberán presentar la factura original y aquellas que los hayan adquirido a través de las Ampas, tendrán que pedir la factura a la asociación de padres.

La solicitud se rellena por internet y después debe imprimirse para entregarse en el Centro Social Polivalente. El Ayuntamiento ha elaborado un calendario con los días que le corresponderán a cada centro.

### BREVES

## Ayudas a Ibi para atender a los colectivos más vulnerables

La Diputación aprobó en noviembre la distribución del programa extraordinario de ayudas de emergencia destinadas a cubrir las necesidades de los colectivos más necesitados de la provincia.

Un total de 57 ayuntamientos y 8 mancomunidades se beneficiarán de esta convocatoria dotada con 813.000 euros.

El objetivo es ayudar a las unidades familiares más vulnerables para que puedan pagar la luz, el agua, el alquiler o cualquier otro tipo de servicios que deban cubrir de forma emergente.

Los ayuntamientos de Ibi, Castalla y Onil están incluidos entre los municipios beneficiados por estas ayudas.

## Los centros educativos implantan el programa 'Tutoría entre iguales'

Todos los centros educativos han implantado este año el programa 'Tutoría entre Iguales' (TEI).

Se trata de una estrategia preventiva de participación e intervención en la convivencia del centro educativo, diseñada y aplicada como medida preventiva contra la violencia y el acoso escolar.

El programa tiene carácter institucional, implica a toda la comunidad educativa y es adaptable contra la desmotivación y el fracaso, no solamente personal y social, sino también curricular. Se desarrolla entre los alumnos de 1º y 3º de la ESO y los de 3º y 5º de Primaria.

Entre los objetivos más importantes destacan: informar, sensibilizar y formar a la comunidad educativa respecto a la violencia, prevenir las consecuencias personales.



## La Tourist Info se abre el 11 de diciembre

La nueva Oficina de Turismo, ubicada en la plaza del Centenario, abrirá al público, después de transcurridos tres años desde que finalizaron las obras. Según informó el alcalde, Rafael Serralta, en el último pleno, la Tourist Info se pondrá en marcha coincidiendo con la celebración de la Feria de Navidad, el fin de semana del 11 al 13 de diciembre.

**MUEBLES**

**Sandra**

**OFERTÓN: 595€**

**CHASLONG 2,85 m.**

PUFF, ARCÓN, EXTENSIBLE, RECLINABLE, TELA ANTIMANCHAS

Av. Juan Carlos I, 35 (esq. Parque Giravella) • Ibi • ☎ 966 381 373

**mayos gasoleos**

**CARBURANTE DE CALIDAD al mejor precio de la comarca**

**TÚNEL DE LAVADO • TIENDA • SOUVENIRS • ASPIRADORES**

Ctra. Ibi-Villena, Km. 3 (antigua Cooperativa de Ibi)  
Tel. 96 555 36 74 • Ibi • [info@majosgaseos.com](mailto:info@majosgaseos.com)

**TINTORERÍA DOMINGO**

**LIMPIEZA EN SECO LAVANDERÍA**

**SERVICIO A DOMICILIO**

ESPECIALISTA EN LIMPIEZA DE PIEL Y ALFOMBRAS

C/ Murillo, 19 - IBI - Tel. 96 555 05 41



# Mercaado Navideño



**IBI**

11, 12 Y 13 DE DICIEMBRE | 2015

*"Donde viven los sueños"*

GASTRONOMÍA, COMERCIO, ANIMACIÓN  
ZONA DE ARTESANÍA, RUTAS GUIADAS.





# Los juguetes clásicos de Payá cobran vida en la conmemoración del 25 aniversario del Museo

*El acto sirvió también para inaugurar los dos ventanales, a través de los cuales se puede ver el interior de la fábrica Payá*

P.L. IBI

De la mano del grupo de teatro Font Viva los juguetes de Payá cobraron vida por unas horas dejando boquiabiertos a los cientos de personas que asistieron al acto de clausura del 25 aniversario del Museo del Juguetes, celebrado el domingo 29 de noviembre.

Fue todo un espectáculo que puso el broche de oro a una conmemoración que ha venido realizándose durante el mes de

noviembre, con diversas actividades. Además, se aprovechó la jornada para inaugurar los dos ventanales abiertos en la sala de exposiciones, a través de los cuales se puede ver el interior de la fábrica Payá, y la nueva muestra que se expone en la sala temporal, con una gran maqueta de trenes.

Los más pequeños fueron los que más disfrutaron con los juegos, acertijos, talleres y juegos hinchables que se organizaron para celebrar este día.



Uno de los ventanales que se ha abierto en la sala de exposiciones



Otro de los personajes que causó sensación fue el vendedor



Font Viva dio vida a algunos de los juguetes más emblemáticos de la colección Payá, que se exponen en el Museo



La pareja de baile fue uno de los juguetes vivos que más llamó la atención del público por su realismo

**Vita** servicios sociales *a tu lado*

LABORES DOMÉSTICAS    SERVICIOS DE CANGUROS    AYUDA A DOMICILIO    ASISTENCIA HOSPITALARIA

[www.vitass.es](http://www.vitass.es)

Elche Parque Empresarial - Germán Bernácer, 65 - Elche  
Tfno: 966 915 193

**CLINICAS LINEA DENTAL**  
Dr. Carlos El Borno Jorjani  
[www.clinicaylineadental.net](http://www.clinicaylineadental.net)

ESPECIAL  
**IMPLANTE**  
x 39€  
AL MES  
36 MESES SIN INTERÉS

**SEGURIDAD Y FIRMEZA DENTALES**

"TU SONRISA ES NUESTRO COMPROMISO"

IBI Av. Juan Carlos I, 56, 1º 966 331 351 • ONIL Av. La Paz, 8, 1º 966 557 887  
ELDA Av. de José Martínez González, 2 965 380 112

## CINE

### El Centro Cultural programa doce pases del film **8 apellidos catalanes**

El Centro Cultural proyecta este largo fin de semana la película *8 apellidos catalanes*, recientemente estrenada y batiendo todos los récords de taquilla.

En total se proyectarán doce pases: a las 17, 19:15 y 21:30 horas desde el sábado 5 de noviembre al martes día 8.

Venta de entradas: El sábado, 5 de diciembre, de 15 a 17 horas (se podrán comprar para cualquier día y sesión. También estarán a la venta media hora antes de cada sesión).



## Los jefes de Policía de la provincia realizan su encuentro en Ibi

Escaparate. IBI

La asociación de Jefes de Policía Local de la Provincia de Alicante (AJPLA) eligió Ibi para celebrar una de sus reuniones anuales. El encuentro tuvo lugar el viernes 27 de noviembre y asistieron 25 jefes de policía de

diferentes localidades.

Al acto asistió el presidente de la asociación, Felipe Manzano, el jefe de la Policía Local de Ibi, Diego Triviño y el edil de Seguridad Ciudadana, Rubén Barea. Durante la jornada se establecieron diversas pautas de actuaciones, indicadores y cir-

cunstancias a tener en cuenta por parte de los agentes de seguridad. El alcalde, Rafael Serralta, clausuró la reunión y acompañó a los invitados al Museo del Juguete, donde visitaron la emblemática muestra que caracteriza la tradición juguetera de la localidad.



El alcalde clausuró el encuentro, que tuvo lugar en el Centro Cultural

### Cena de gala a beneficio de la Asociación contra el Cáncer

La Junta local de la Asociación contra el Cáncer ha organizado una cena de gala, que tendrá lugar el sábado 12 de diciembre, bajo el lema 'Te ganaremos la batalla'.

Habrán regalos, sorteos y mucha animación y el precio del cubierto es de 33 euros.

### Nueva exposición en el Museo de la Biodiversidad

El 4 de diciembre se inaugura en el Museo de la Biodiversidad la exposición 'Los colores de la selva tropical iberoamericana', ecosistemas que constituyen el auténtico pulmón del planeta tierra y proporcionan alimento, materias primas y producto básicos para el hombre, así como muchas de las medicinas que se utilizan para curar enfermedades.

Sin embargo, este pulmón verde está severamente amenazado. A partir de finales del siglo XX estas selvas tropicales se destruyen a un ritmo de 6 millones de hectáreas por año, lo que equivale a más de 12 campos de fútbol por minuto.

Este ritmo de destrucción supone que están desapareciendo cada año más de 27.000 especies de animales y plantas.

Si no lo detenemos, puede que seamos de las últimas generaciones que conozcan las selvas tropicales.

### Mamás y papás, corto ganador del Día contra la Violencia de Género

Cerca de 40 personas asistieron a la proyección de cortometrajes organizada el 25 de noviembre por el Ayuntamiento con motivo del Día Internacional Contra la Violencia de Género.

Al finalizar, los asistentes realizaron una votación resultando ganador el corto *Mamás y papás*, de los directores Marisa Crespo y Moisés Romera, a los que se les concedió un premio en metálico de 100 euros.

# ESCAPARATE

presenta

## MIRAFÉ, RETRATO DE UNA ÉPOCA

edición revisada y ampliada

Vicente J. Sanjuán Sanjuán - Raúl Castelló Pina

**MIRAFÉ**

*Retrato de una época*

Edición revisada y ampliada

EL SUCESO QUE MARCÓ  
NUESTRA HISTORIA

Ya a la venta  
en quioscos  
y librerías  
de la comarca

P.V.P.  
**17'90€**





Los alimentos se recogieron en los supermercados y en el mercado central

## Cáritas recoge cerca de 11.000 kilos de alimentos

P.L. IBI

Las organizaciones de Cáritas de las parroquias de Santiago Apóstol y la Transfiguración del Señor lograron recoger cerca de 11.000 kilos de comida en la campaña para los bancos de alimentos que llevaron a cabo el 27 y 28 de noviembre.

La campaña se desarrolló en los supermercados y en el mercado de central y, desde Cáritas, destacan la gran solidaridad de los ciudadanos. "Tenemos que agradecer a todo el pueblo su colaboración en esta campaña y su gran compromiso, así como a todos los voluntarios que trabajaron ese día", señalan.



## Musicales Reig celebra su 75 aniversario

Esta empresa ibense comenzó su andadura en 1940 de la mano de Claudio Reig Company, y ahora, la dirección de la empresa ya está en la tercera generación.

La celebración se centró en una comida a la que asistieron sobre un centenar de invitados

entre directivos, familiares, representantes, trabajadores y también antiguos trabajadores ya jubilados.

Además, se obsequió a cada asistente con un ejemplar del libro titulado "Musicales Reig: 75 años sonando bien" editado por la firma juguetera con

motivo de este aniversario.

Esta empresa lleva 75 años en el mundo de los juguetes musicales. Son famosos algunos de sus productos como armónicas, organillos y baterías, que han acompañado a miles de niños durante todas estas décadas.

Celebrada el sábado 28 de noviembre

## Cientos de tiberos participan en la tradicional romería a la Pedrera

Se sirvió un almuerzo a los romeros y hubo juegos y danzas

P.L. TIBI

La agradable climatología acompañó el sábado 28 de noviembre a los cientos de tiberos que participaron en la tradicional romería de la Pedrera del Nostre Senyor.

Los actos comenzarán a las nueve de la mañana con el salida de los romeros desde la plaza de España hasta la ermita, donde se celebró a las once del mediodía una misa.

Antes, el Ayuntamiento ofreció un almuerzo, que sirvió para confraternizar entre todos los asistentes y los más pequeños pudieron disfrutar de los juegos hinchables que se instalaron en el paraje.

La jornada concluyó con la actuación de los grupos infantil y adultos de Coros y Danzas de la localidad.



El Ayuntamiento ofreció un almuerzo a todos los asistentes



**duet**  
Cocinas  
Armarios  
Vestidores  
Panelaciones  
Puertas  
Tarima  
Parquet  
Baños  
Reformas  
Interiorismo  
Diseños 3D

C/Lepanto, 13 • Castalla • Tel.: 965561006  
www.duetsoluciones.es info@duetsoluciones.es

**radio ibi**  
107.7 FM  
Tel 96 555 31 81 fax 96 555 34 48 info@radioibi.com

HISPANITAS GEOX 24HRS Fluchos Clarks

**Cristi**  
Ibi: Av. Juan Carlos I, 49 y C/. Jijona, 3 • Castalla: Av. de la Libertad, 17

www.calzadoscristi.es

**91.5**  
**La**  
**FRESCA fm**

www.calzadoscristi.es





La plaza del Ayuntamiento se engalana para acoger el mercadillo

Se celebra del 5 a 7 de diciembre

# Biar organiza el primer mercadillo navideño

**P.L. BIAR**

Las concejalías de Turismo y Comercio, en colaboración con la Asociación de Empresarios de Biar (AEBI) que aglutina comercios y hostelería, han organizado el primer mercadillo navideño que lleva como lema *Biar, un cuento de Navidad*.

El evento se celebra del 5 al 7 de diciembre y todas las actividades estarán ubicadas en la plaza de la Constitución.

La edil de Turismo, Cristina Hernández, destacaba el día de la presentación la importancia de este tipo de eventos para revitalizar la actividad comercial y turística de la localidad y señalaba

que, además de los actos del programa, los monumentos históricos como el Castillo, el Santuario y la Iglesia estarán abiertos para que puedan visitarse. Con motivo del mercadillo se pondrá en funcionamiento el alumbrado navideño, según añadió la concejal. El mercadillo ofrecerá música en directo, sorteos, venta de productos gastronómicos y talleres infantiles, entre otras muchas actividades.

El presidente de AEBI, Pepe Verdú, se mostró agradecido por poder formar parte de este evento navideño y anunció que será la asociación quien ponga en escena el cuento de Navidad, aunque no quiso desvelar su contenido.

# El tripartito elimina el 'paseílo' de los actos oficiales de las fiestas

**P.L. BIAR**

El equipo de gobierno (PSOE, EU y Compromís) aprobó en el último pleno eliminar el tradicional ‘paseillo’ de los actos oficiales de las fiestas. Se denomina así popularmente porque los concejales salen acompañados de la banda de música desde el Ayuntamiento a la Iglesia y viceversa.

La polémica de este asunto saltó a agosto cuando el tripartito desestimó una moción del PP que pedía que se mantuviera esta tradición. Pese a desestimar

la moción, el equipo de gobierno decidió trasladar el asunto al Consejo de Participación Ciudadana “para que sean los vecinos quienes decidan sobre la conveniencia de mantenerlo o no”, según explicó la edil de Cultura, Asun Gregori. Este consejo y, en especial la banda de música, ha apoyado la decisión del gobierno local “porque los músicos tienen que esperar casi una hora en la calle a que finalice la misa. Para nosotros no es una tradición, es un privilegio que ya no tiene sentido”, añade Gregori.

## Biar destinará 26.000 euros para las becas de libros de texto

*La recogida de solicitudes comenzará en enero, después de las fiestas*

**P.L. BIAR**

La participación de Biar en el programa *XarxaLlibres*, creado por la Generalitat Valenciana para conseguir la gratuidad de los libros de texto, ha sido ratifi-

cado con su publicación en el DOGV el 27 de noviembre.

El Ayuntamiento aportará, junto con la Conselleria y la Diputación, 26.005 euros con los que se financiará este curso el citado plan. En el caso de

Biar, los padres empezarán a entregar las solicitudes en enero, después de las fiestas navideñas. El Ayuntamiento, explica la edil de Educación, Asun Gregori, informará adecuadamente de todos los trámites.



**DONACIONES DE SANGRE**

**BIAR.-** Lunes 30 de noviembre.  
Centro de Salud, de 17 a 20:30 h.

**ONIL.-** Jueves 3 de diciembre. Centro  
Cultural, de 17 a 20:30 h.

**CASTALLA.-** Viernes 4 de diciembre.  
Centro de Salud 2, de 17 a 20:30 h.



Diània.tv

Videoclips Documentals  
 Entrevistes Agenda  
 Festes Notícies Cultura

www.diania.tv contacte@diania.tv



**EJuster**

ENRIQUE JUAN FUSTER  
fotógrafo

Vicente Aleixandre, 4 IBI  
Tel. 96 555 20 70  
[www.ejuster.com](http://www.ejuster.com)





## Apasionantes visitas teatralizadas al Castillo y la villa medieval

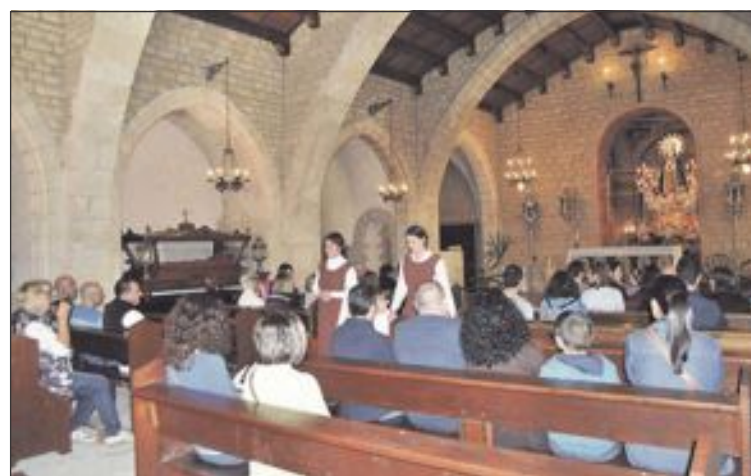
De éxito absoluto se pueden calificar las cuatro visitas teatralizadas al Castillo y la villa medieval organizadas por el área de Turismo. Así, los días 28 y 29 de noviembre se celebraron estas interesantes y amenas jornadas, donde participó una treintena de actores y extras de la compañía Tres Teatre, ataviados con trajes de época, para recrear la vida en la Edad Media. Unas 160 personas disfrutaron de esta experiencia piloto que, dada su gran acogida, no tardará en organizarse de nuevo, anuncian desde la Oficina de Turismo. Los elementos decorativos corrieron a cargo de la empresa local Daos Publicitat.



Actuaron alrededor de treinta actores y extras



Personal del área de Turismo se encargó de guiar a los visitantes



La Ermita de la Sang fue una de las paradas de esta aventura



## Ejercicios para futuras mamás en la piscina

Escaparate. CASTALLA

Con la finalidad de dar continuidad al proyecto de *Activitat física i salut*, recientemente han comenzado las clases de maternidad en la piscina municipal de Castalla. Este proyecto se desarrolla conjuntamente con las matronas de los centros de salud

de Castalla y Onil, dando cabida a embarazadas de ambos municipios, con el objetivo de propiciarles un mayor bienestar y poder aprovechar al máximo los beneficios de la actividad física acuática, tanto para el feto como para la madre, informan desde el área de Deportes del Ayuntamiento de Castalla.

**nit oberta** *de nadal*

4 desembre  
20:00 a 23:00

CAFE BAR LES TEMPTACIONS  
CAFE PARIS  
CALZADOS MARIANIN  
CARNICERIA PACO Y ANA  
COSAS DE CASA MUEBLES  
COTO  
DE TOT MULTIPREU  
DROGUERIA Y PERFUMERIA ARTE Y ESTILO  
ELECTRODOMESTICOS MIGUEL ANGEL  
ELITE  
ENTREDOS TALLER DE EVENTOS  
HELADOS CHAMBIT  
JOYERIA MARIN  
JOYERIA Y REGALOS ARIAS  
LLUNA  
MULTISERVICIOS ALFAYA  
PERFUMERIA DROGUERIA TINO  
RACÓ DE SARDINA  
RESTAURANTE BOLERA  
RESTAURANTE L'APLEC  
RESTAURANTE LA REDONDA  
RESTAURANTE LAREPLA Y ATACASA  
SAORO JEREZ  
SPORT TONO  
TAPÉI CAFETERIA TAPERIA  
TIEN 21  
TOT ESPORT  
TOT I MES  
WORK DIGITAL

**COMERÇOS I HOSTELERS ONIL**





El acto se celebró el miércoles 2 de diciembre en la Casa de Cultura de Castalla

# C's presenta en Castalla su programa electoral con seis candidatos al Congreso

*Reunión en IBIAE para abordar el problema de la subestación*

César M. Romero. CASTALLA

La campaña electoral se adelantó un día en Castalla y arrancó con fuerza el miércoles 2 de diciembre en la Casa de Cultura, con la presencia de seis candidatos de Ciudadanos al Congreso de los Diputados por la provincia de Alicante.

Destacó la presencia de la número 1, Marta Martín, y de la número 8, Gema Sánchez, actual edil de Hacienda y Personal en el Ayuntamiento de Castalla.

Antes de desembarcar en la Casa de Cultura castallense, la comitiva política, formada también por el alcalde, Antonio Bernabeu, y otros concejales del equipo de gobierno, mantuvo una reunión con representantes de la Asociación de Empresarios de Ibi (IBIAE), donde se abordó el tema principal que más preocupa actualmente a la industria de esta comarca: la subestación eléctrica.

## Programa

Ya durante el acto celebrado en Castalla, la número 8 y concejal castallense, Gema Sánchez, anunció que la idea de la velada

era “compartir nuestra ilusión con vosotros”, para que los asistentes pudieran “ver y vivir con nosotros” el programa electoral de Ciudadanos, recién impreso, que permitirá a Albert Rivera ser “el próximo presidente del Gobierno”.

Durante su intervención, la candidata por Alicante, Marta Martín, señaló que Ciudadanos nace como una reacción a la forma de hacer política que ha habido en España durante los últimos años, reconociendo estar “cabreados”, al igual que otros partidos, como Podemos, “pero con un cabreo no se gobierna un país: hace falta un proyecto”.

Ese proyecto está detallado pormenorizadamente en el programa electoral de Ciudadanos, que puede encontrarse por internet, si bien Martín destacó en Castalla algunas de sus líneas maestras:

**-Educación:** pacto nacional en materia educativa (“nuestros niños y jóvenes no tienen la formación adecuada y en este país nunca se ha debatido de educación”), enseñanza bilingüe en inglés, mejora del modelo universitario, etcétera.

**-Trabajo:** cambio del modelo productivo y laboral, ayudas a autónomos, racionalización de horarios y conciliación de la vida laboral con la personal, lucha directa contra el paro, contrato indefinido desde el primer día, IRPF inverso y complemento salarial, rebaja del IRPF (un 3% de media) y el IVA (del 10 al 7% y del 21 al 18%), etcétera.

**-Regeneración democrática:** cambio de valores cívicos (“hay que convencer a esta sociedad de que España vale la pena”), supresión del Senado y las diputaciones (“que no son más que nidos de pérdida de dinero y corrupción”).

Marta Martín emprendió la recta final de su alocución advirtiendo a los asistentes de que “no se dejen engañar en esta campaña electoral”, donde se les va a ofrecer de todo, y desconfíen de quienes no tratan a la gente “como adultos”.

Por último, la candidata aportó un dato demoledor: cada kilómetro de AVE cuesta lo mismo que cuatro colegios; “nosotros tenemos clara nuestra elección”, sentenció.



La candidata de Ciudadanos por Alicante y el alcalde de Castalla mantuvieron una reunión con responsables de la Asociación de Empresarios de Ibi



La nº 1 de C's por Alicante, Marta Martín, junto a la nº 8, Gema Sánchez, actual edil de Hacienda en Castalla; a su lado, el alcalde, Antonio Bernabeu



## Curso de postres para cocineros

Los días 30 de noviembre y 1 de diciembre se impartió, en el restaurante Cassana, un curso gratuito de postres para restaurantes, dirigido a cocineros en activo, organizado por la *Agència Valenciana de Turisme* y el Ayuntamiento de Castalla. En el curso, que estuvo impartido por el cocinero Mario Piñol, participaron alumnos de Castalla y comarca.

**Uniendo comarcas**

**106,0 FM**

Empedrat, 27 • **Castalla**  
Tel. 96 556 06 01

**Wir leben Autos.**

C/ León, 2, nave 3 • Ibi • Tel. 96 555 34 17 • xirauibi@gmail.com

**MOVITEL**

**Pioneros en la foia de Castalla**

Avenida Constitución, 18  
03420 - Castalla - Alicante  
Telf: (34) 966 560 607

Movitel televisión e Internet por cable
 www.movitel.tv





## La mayoría de matriculados para examinarse del diploma de francés elige La Creueta

*Todavía quedan siete plazas disponibles para el programa de Formación Profesional Dual en Alemania. Inscripciones hasta el 20 de diciembre*

Escaparate. ONIL

El Instituto de Educación Se-

cundaria La Creueta es el centro con más matriculados de España para la realización de los exáme-

nes del diploma oficial de lengua francesa DELF-PRO, informa desde Madrid la *Alliance Française*, que destaca, asimismo, "el gran trabajo realizado por el equipo humano del instituto de Onil en fomentar la adquisición de las titulaciones A2, B1 y B2 de la lengua francesa a través del DELF-PRO".

### Nuevos cursos de francés

Las personas interesadas deberán llamar de lunes a jueves, por las tardes, al IES La Creueta (96.652.76.80), para obtener más información o inscribirse en los nuevos cursos de francés que se ofertan, con una duración de 50 horas (hasta finales de mayo):

Grupo A1, de 11:30 a 13:30.

Grupo A2, de 9:00 a 11:00.

Grupo de preparación al DELF B1, de 9:00 a 11:00.

### FP Dual en Alemania

Por otro lado, esta semana sale la documentación de siete participantes para el programa de Formación Profesional Dual en Alemania, dentro del programa 'The job of my life'. Todavía quedan plazas para inscribirse en este programa, ya que el plazo expira el 20 de diciembre.

Este proyecto acompañará a los participantes seleccionados durante un periodo de dos a tres años y medio, paso a paso, hasta conseguir una formación profesional empresarial completa.

En Alemania, no sólo se aprenderá una profesión en un centro formativo sino que, aparte de las clases, se recibirá un contrato de trabajo de formación en una empresa, donde se aprenderán todos los aspectos prácticos y los conocimientos especializados que se necesitan para conseguir un futuro profesional.

Algunas de las ventajas que se obtendrán son:

- Se podrá comenzar la formación con cualquier tipo de título escolar.
- No se necesita tener ningún título superior.
- Se pondrá directamente en práctica lo aprendido.
- Se puede conseguir un contrato de trabajo en la empresa en la que se está formando.
- Con el contrato de formación en la empresa se recibe mensualmente un salario.

Los interesados pueden dirigirse al correo electrónico [m.z.indeutschland@ieslacreueta.es](mailto:m.z.indeutschland@ieslacreueta.es)

Esta iniciativa va dirigida a jóvenes españoles de entre 18 y 27 años con, al menos, la titulación de ESO. Más información en el nº 811 de Escaparate y en Escaparate Digital (Onil).

**SÁBADO**  
**19**  
**DICIEMBRE**  
**21:00 H.**

**TEATRO RÍO**  
**IBI**

VENTA DE ENTRADAS  
**ticketmaster**  
ticketmaster.es  
902 15 00 25

**TAQUILLAS**  
del TEATRO **TEATRO RÍO**

Teléfono 965551733 de lunes a viernes de 11:00 a 13:00 h. y 19:00 a 21:00 h.





Varios sacerdotes de la comarca acompañaron al Nostre Senyor Robar en la tradicional procesión del 28 de noviembre

## Soleada y emotiva fiesta de Nostre Senyor Robat

El sábado 28 de noviembre, con una climatología más propia de la primavera que del invierno, se celebró la festividad de Nostre Senyor Robat, con misa y procesión como actos principales. La villa colivenca vivió con esplendor estos días conmemorativos del robo y hallazgo de la Sagrada Forma que se mantiene incorrupta desde 1824.



La comitiva hizo varias paradas a lo largo del recorrido de la procesión



La Coral Polifónica de Onil y el CIMO actuaron durante la misa



Tras la misa, el CIMO acompañó a las autoridades hasta la plaza Mayor



Un grupo de visitantes, junto al Museo del Aceite, en la Cooperativa de Onil



La jornada de puertas abiertas también incluyó el refugio antiaéreo

## Puertas abiertas para descubrir los museos de Onil

El área de Turismo organizó, el domingo 29 de noviembre, una jornada de puertas abiertas a los museos de la villa colivenca, que fue muy bien acogida por parte de vecinos y visitantes, que aprovecharon el soleado día para conocer de primera mano, y con guías, los museos de la muñeca, del aceite, de los moros y cristianos, las salas expositivas del Palacio, etcétera.

**Salfe**

*Asesoramiento Integral de Empresas y Comerciantes*

*Relaciones Laborales y con la Seguridad Social*

*Tramitaciones Tributarias y Fiscales*

*Herencias e impuestos sobre sucesiones*

C/ Reyes Católicos, 12 **IBI**  
Tel. 96 555 43 54 - Fax 96 655 24 30  
Email: asesoria@salfe.com

ASESORÍA INTEGRAL DE EMPRESAS

**FLEONIL S.L.**

Fiscal, Laboral, Empresarial y Financiero

Av. Constitución, 27 - 2º Dcha. • fleonil@fleonil.com  
Tel. 96 655 78 79 - Fax: 96 556 47 93 • ONIL

**Raúl fuster**

otógrafo

www.raulfuster.es

**AVENIDA**

Librería - Papelería  
"NINES"

**NUEVA DIRECCIÓN**  
C/ Pared del Real, 6





# Economía

“

Las oportunidades  
pequeñas son el principio  
de las grandes empresas”

Demóstenes



Las empresas premiadas con los responsables del CEEI y el IVACE en el acto de entrega, celebrado en Alcoy el 24 de noviembre

## El CEEI entrega los premios a los mejores proyectos de innovación y trayectoria empresarial

El CEEI Alcoy y el IVACE convocan anualmente unos premios que reconocen el esfuerzo de las empresas innovadoras y su apuesta por la diversificación, el emprendimiento y la innovación. Los premios de esta edición se entregaron el 24 de noviembre, en el edificio de Papeleras Reunidas.

El premio al mejor proyecto empresarial, para empresas creadas a partir del 1 de enero de 2013, fue para Green Farm Technologies. Esta firma nace de la fusión de la tecnología y la agri-

cultura y sus creadores son Cristina Vicens y Mario Ivorra, que pusieron en marcha este proyecto para la producción y cultivo de plantas aromáticas, medicinales y farmacéuticas en espacios cerrados y con iluminación led.

Este innovador método de agricultura permite tener hasta 10 cosechas al año usando luces y espectros optimizados y adaptados para el crecimiento de cada variedad de cultivo. De esta manera se reducen los costes de producción y se abarata el pre-

cio de los productos agrícolas.

El premio a la mejor trayectoria empresarial fue para Labesp (Laboratorio Español de Investigación Cosmética).

Esta empresa, puesta en marcha por Mauricio Sanchís, ofrece productos cosméticos de manera personalizada y customizada para cada tipo de piel.

La empresa realiza un estudio previo al cliente que deriva en formulaciones adaptadas y un tratamiento específico, todo con un marcado compromiso con el medio ambiente.

### Menciones especiales

El jurado concedió una mención especial a Drones Alicante, empresa puesta en marcha por Francisco Polo y dedicada al desarrollo de drones para fines específicos, principalmente para la agricultura, logística y medio ambiente.

Otra de las menciones especiales fue para Pymexporto Consultores, firma creada por Javier Expósito, con el objetivo de ayudar a exportar a las pequeñas y medianas empresas industriales a bajo coste.

### Famosa entra en el mundo virtual con un juego innovador para móviles y tabletas

La compañía juguetera Famosa junto a la empresa tecnológica Virtway ha creado 'Pinypon Play World', un juego para móviles y tabletas (dispositivos iOS) que combina la popularidad de la marca Pinypon con el objetivo de fomentar la creatividad y la cooperación de los niños.

El juego está inspirado en el popular Minecraft y permite a los niños crear su propio mundo Pinypon con sus amigos y familiares (de forma colaborativa) mientras hablan en el espacio virtual. La tecnología de mundos virtuales de Virtway permite a los usuarios hablar entre ellos siguiendo las reglas del mundo real. El sonido se atenúa con la distancia y permite la conversación de cualquier número de usuarios a la vez si están juntos.

La idea es que el juego permita conectar online a padres e hijos, cuando los primeros tienen que pasar más tiempo fuera de casa, y hablar con ellos mientras juegan construyendo un entorno virtual.

Una de las novedades introducidas es la posibilidad de usar objetos físicos como pelotas para liberar la creatividad de los niños.



**¿Qué hacemos?**

- Mejoras de productividad
- Reducción de consumos energéticos
- Monitorización de procesos y consumos industriales
- Automatización de procesos industriales
- Gestión y control de procesos



[www.ssienergia.com](http://www.ssienergia.com)

Calle Constitución, 13 1º • IBI • Tel. 966 330 378 • [informacion@ssienergia.com](mailto:informacion@ssienergia.com) • [www.ssienergia.com](http://www.ssienergia.com)



# La asistencia agrupada a ferias, impulsada por IBIAE, se consolida

ESTE FORMATO FACILITA LA PARTICIPACIÓN DE LAS EMPRESAS PORQUE ABARATA COSTES

**2**015 fue el año que más participaciones a ferias coordinó IBIAE, que ha estado presente en varias de ellas con la compañía de empresas de Ibi y comarca.

El objetivo de esta organización agrupada por parte de la Asociación de Empresarios de Ibi es facilitar la gestión de la asistencia a la feria, el ahorro de coste por asistir conjuntamente y fomentar la relación y contacto entre las empresas asistentes. A su vez, la presencia de IBIAE ayuda a dar a conocer el potencial y las capacidades empresariales con espacios como la plataforma [ibilonjvirtual.com](http://ibilonjvirtual.com).

El primero de los certámenes al que se acudió fue en mayo a la Feria Internacional de la Subcontratación de Bilbao.

IBIAE se encargó de la organización del transporte de mercancías, montaje del expositor y la gestión del alojamiento y del vuelo. En la cita del País Vasco estuvieron presentes Abad Integración, Carlos Valero, Coprinject, Joviar, SSI Energía, IDFA, Pepri, Molditec, Teflomet y Torneados Sola.

Made From Plastic, que celebró su primera edición en octubre en Valencia, se convirtió en otra feria a la que se concurrió de forma agrupada. Acudieron diversas industrias de la Foia como Moldeados Roca, Ubitech, Fino y Gómez, Molditec, SSI Energía, Blisterpack y VPB.

Pohuer, por su parte, formó parte del comité organizador y también estuvo como expositor.

De cara al futuro, IBIAE continuará apostando por aunar esfuerzos y organizar asistencias agrupadas. Según Héctor Torrente, director de IBIAE, "esta filosofía la queremos extrapolar por el valor que les aporta a las empresas y los contactos que se establecen entre ellas".

## Visita agrupada a MetalMadrid

La visita agrupada organizada por IBIAE para acudir a la feria de MetalMadrid el pasado 4 de noviembre, aglutinó a diez empresas que no quisieron perderse la cita en la capital de España. Antonio Berzosa, Dides, Dintec, Ditecam, IDFA, Ingenia, Mecanizados Mira y Carmona, Modelos Atienza, Soldaduras San Juan y Torneados Sola visitaron MetalMadrid. Al respecto, Torrente aseveró que en IBIAE "siempre facilitamos que las empresas puedan asistir para ver o exponer y ver las nuevas tendencias,



Exposición agrupada a la Feria Internacional de la Subcontratación de Bilbao



Exposición agrupada a la feria de Made From Plastic, de Valencia, durante el mes de octubre



Visita agrupada, organizada por IBIAE, a MetalMadrid el pasado mes de noviembre

así como las de la competencia". Desde IBIAE se viene trabajando desde 2003 en esta línea de

coordinar la participación en ferias de forma agrupada, ya que las empresas lo demandan. La

pretensión es continuar con este perfil de trabajo mientras sea demandado por las industrias.

## Formación en productividad, gestión de almacén y LinkedIn

**T**odas las empresas están comprometidas con la formación de sus trabajadores, puesto que son conocedoras de la trascendencia de este aspecto en el día a día.

Por este motivo, para el mes de diciembre se ha puesto a disposición de asociados y no asociados una batería de cursos. Por un lado, ya ha comenzado el curso de productividad, análisis y mejora de métodos de tiempo. También esta misma semana lo ha hecho el de gestión de almacén. El 11 de diciembre arrancará el último de los procesos formativos para saber aprovechar los recursos que ofrece LinkedIn para las empresas. Esta red profesional de contactos es la más importante a nivel mundial.

## Nuevos socios de la Asociación de Empresarios de Ibi

**L**a familia de IBIAE continúa creciendo con la incorporación de nuevas empresas. Las últimas en formar parte de sus asociadas son: Europreven, Deinpro, Miguel Ángel Zapatero Tripiñana, Plásticos Navarro Valls, IR Technology, Anagramas Metálicos, Osavi, Mechanical Solutions y Cermonbox.

Todas ellas se beneficiarán de los servicios que oferta IBIAE a través de sus diferentes convenios, cursos, asesoramiento y espacios de trabajo en sus instalaciones.

## Asamblea General Extraordinaria

**E**l 17 de diciembre tendrá lugar en la sede de IBIAE una Asamblea General Extraordinaria para acometer la renovación de la mitad de los cargos de la junta directiva. Esta remodelación es habitual, debido a que se efectúa cada dos años para dar entrada a nuevos socios que den continuidad a la junta.



## PUBLIRREPORTAJE

# La empresa ibense SUINSO mejora su parque de maquinaria gracias a Ferrotall

**SUINSO S.L. VUELVE A CONFIAR EN FERROTALL, DISTRIBUIDOR PARA ESPAÑA DE LA MARCA TAKUMI.**

**ACUDIMOS A LAS INSTALACIONES QUE SUINSO TIENE EN NUESTRA LOCALIDAD PARA CONOCER DE PRIMERA MANO LAS VENTAJAS Y APLICACIONES DEL NUEVO CENTRO DE MECANIZADO DE ALTA VELOCIDAD TIPO PUENTE TAKUMI H10.**

Los orígenes de SUINSO en el Polígono Industrial L'Alfaç de Ibi se remontan a hace más de 20 años, cuando arrancaron su andadura en la construcción de moldes por soplado. Hablamos con unos de sus responsables para conocer de primera mano el compromiso de SUINSO con la mejora de maquinaria y porqué vuelve a

confiar en Takumi y en Ferrotall. En SUINSO nos explican que su principal sector de actividad es la fabricación de envases termoplásticos para empresas tanto en ámbito nacional como internacional.

Esta empresa ibense lleva dos décadas asegurando al cliente la máxima calidad de sus productos y el mejor de los servicios.



## Ferrotall vuelve a ser distribuidor de confianza

El Valle del Juguete confía en Ferrotall. Y es que la empresa ilicitana ofrece una amplia gama de productos acorde con las necesidades de los clientes más exigentes. Como es el caso de la empresa ibense SUINSO, que ya disponía de una máquina de la marca Takumi distribuida por Ferrotall en España. Desde la compra de esta máquina en enero de 2012, la relación entre la empresa ilicitana y su cliente en Ibi ha sido cercana, dando respuesta y seguimiento desde el primer día para que SUINSO pudiera sacar la máxima optimización a la máquina. Debido al alto conocimiento que tiene Ferrotall sobre el sector del molde, así como al importante número de máquinas de Takumi que la empresa ilicitana ha distribuido a lo largo de la geografía española, la labor de acompañamiento y asistencia a SUINSO ha resultado sencilla y ágil.

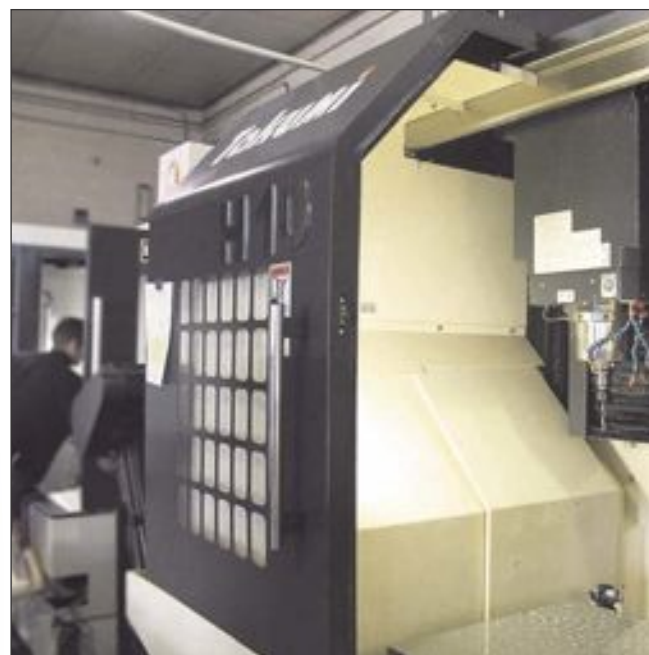
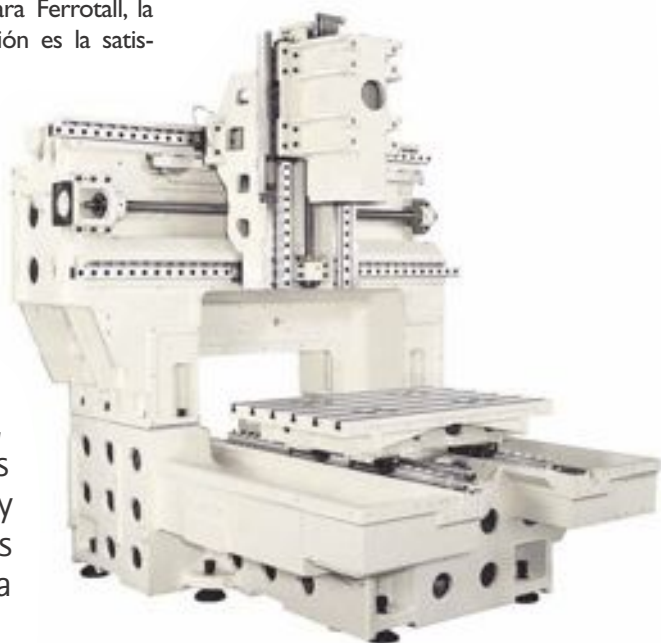
Confiar en Takumi es apostar por la extraordinaria rigidez de su estructura semiporticada, lo que se traduce en una obtención de acabados de la más alta calidad y exigencia, disminuyendo la rugosidad superficial del molde. Estos acabados tan precisos repercuten en minimizar las operaciones posteriores al diseño de

este, tales como el ajuste y pulido. Al final, al reducir estos trabajos posteriores, se acortan los plazos de entrega del producto, lo que aumenta la satisfacción tanto del cliente final como de la propia empresa.

En la operación del centro de mecanizado H10 de Takumi la comunicación entre distribuidor y cliente fue constante y fluida, confirmándose éste como uno de los grandes valores del servicio ofrecido por Ferrotall. Sólo así, como nos indica su responsable, se puede dar respuesta a las verdaderas necesidades del cliente, adaptando las soluciones que ofrece la empresa a las necesidades de su cliente.

Ferrotall respalda la entrega de sus máquinas con un amplio abanico de servicios, entre los que se incluye su servicio técnico, con salida desde Ibi, la instalación y puesta en marcha de su maquinaria, así como también la posterior formación del cliente en control numérico, en el caso que el cliente así lo solicite. Para Ferrotall, la principal preocupación es la satisfacción del cliente y que éste disponga de una herramienta adecuada a sus necesidades.

La empresa Ferrotall, que cumple en 2015 su 35 aniversario, cuenta en la actualidad con una plantilla de 50 profesionales especializados en el sector metalmecánico, ello les permite desarrollar soluciones tecnológicas de ingeniería "llave en mano" y estar presentes en sectores tan exigentes como el del molde, que precisan de una alta especialización.





# Takumi

Takumi provee una solución completa en molde y matriz

## Ferrotall

SOLUCIONES PARA PRODUCIR

[www.ferrotall.com](http://www.ferrotall.com)



## TakumiH Series

### Características

- El diseño y tratamiento de la estructura garantiza la mejor estabilidad y durabilidad.
- 3 ejes equipados con guías de rodillos lineales para optimizar la aceleración / deceleración, reduciendo la deformación térmica, ofreciendo la mejor precisión.
- La construcción del cabezal permite un husillo de altas revoluciones y una rápida respuesta.





# Deporte

Envía la información de tu equipo, club o logros deportivos personales a: [deportes@escaparedigital.com](mailto:deportes@escaparedigital.com)

## Destacada participación del ibense Samuel Cuenca en la Spartan Race

*El joven atleta fue primero de su tanda, tercero de su categoría y 19º de la General*

Escapate. IBI

El 28 de noviembre se disputó, en la localidad valenciana de Paterna, la edición 2015 de la *Spartan Race* España, carrera de obstáculos considerada como una de las más importantes y duras del mundo, donde participaron alrededor de 5.500 agueridos atletas. El ibense Samuel Cuenca consiguió un valioso resultado en categoría Sprint, pues fue primero de su tanda, tercero de su categoría y 19º de la clasificación general. Con esta carrera, Samuel consiguió la Trifecta, galardón que se otorga a los participantes que consiguen cumplir con las tres modalidades de carrera en el mismo año (5 Km+15 obstáculos, 13 Km+20 obstáculos y 25 Km+25 obstáculos), la primera conseguida en Paterna, la segunda en Madrid y la tercera en Barcelona.

### Spartan Race

La mejor carrera de obstáculos del mundo sigue sumando masas deseosas de superarse a través de la competición más emocionante. Para 2016 ya están confirmadas las fechas de Madrid y Barcelona.



Samuel Cuenca, tras acabar esta dura prueba, disputada el sábado 28 de noviembre en Paterna

## Triunfo de los veteranos del Club Tennis Teixereta

Escapate. IBI

En categoría Veteranos+45, el equipo del Club Tennis Teixereta (Jorge, Gilberto, Ramón, Moreno y Carlos) consiguió en casa un importante triunfo (5-2) ante el Villajoyosa CT. El próximo enfrentamiento será también en casa ante el CT Petrer. Previsiblemente, este enfrentamiento será el que decida qué equipo pasa a la siguiente fase. También

hay que destacar el buen torneo individual disputado por los jóvenes tenistas ibenses J. Vicente Ureña y Adrián López en el Polideportivo de Alcoy. Adrián consiguió llegar hasta cuartos de final en categoría Infantil, cayendo ante Diego Requena (6-3, 3-6, 10-8); mientras que J. Vicente quedó subcampeón en categoría Cadete, perdiendo la final (7-5, 6-3) ante Álex Ferri, informa el Club de Tennis Teixereta.



A la derecha, J. Vicente Ureña, subcampeón del torneo

**Visión**  
% dioptrías  
Sin gafas ni lentillas  
Corrige tu vista mientras duermes  
Plaza Miguel Servet, 4  
Tel. 96 655 36 90 - Ibi  
Ibi Óptics visual

¿Todavía no nos conoces?  
**escuela**  
DE FOTOGRAFOS.COM  
f t You g+ v p  
Telf. 96 655 27 90 - 629 37 45 76 - [info@escueladefotografos.com](mailto:info@escueladefotografos.com)

### AGENDA

#### BALONCESTO

**IBI: Viernes 4 de diciembre.** - Inf.Mas.: TEIXERETA-SANT ROC. Polidep. Municipal, a las 19 h.

**IBI: Sábado 5 de diciembre.** - Ale.Fem.: TEIXERETA-JJ NOVELDA. Polidep. Municipal, a las 10 h.

**ONIL: Sábado 5 de diciembre.** - Inf.Mas.: CD ONIL 'A'-V74 VILLENA. Polidep. Municipal, a las 11 h.

**IBI: Sábado 5 de diciembre.** - Cad.Fem.: TEIXERETA 'A'-CB ELDA. Polidep. Municipal, a las 11 h.

**IBI: Sábado 5 de diciembre.** - Ale.Mas.: TEIXERETA-CB SAX. Polidep. Municipal, a las 13 h.

**IBI: Sábado 5 de diciembre.** - Cad.Mas.: TEIXERETA-PATRON. BOCAIRENT. Polidep. Municipal, a las 13 h.

**ONIL: Sábado 5 de diciembre.** - Sen.Mas.: CD ONIL 'B'-ANNA. Polidep. Municipal, a las 18 h.

**IBI: Sábado 5 de diciembre.** - Sen.Mas.: TEIXERETA-ENGUERA. Polidep. Municipal, a las 19:30 h.

#### FÚTBOL

**BIAR: Sábado 5 de diciembre.** - Benjamín: CD BIARENSE-NOVELDA. Estadio Municipal, a las 9:45 h.

**CASTALLA: Sábado 5 de diciembre.** - Alevín y Benjamín: CF CASTALLA-UDF SAX. Estadio Municipal, a las 10 y 11:15 h.

**BIAR: Sábado 5 de diciembre.** - Alevín: CD BIARENSE-NOVELDA. Estadio Municipal, a las 11 h.

**CASTALLA: Sábado 5 de diciembre.** - Prebenjamín: CF CASTALLA-IDELLA. Estadio Municipal, a las 11:30 h.

**IBI: Sábado 5 de diciembre.** - Infantil: RAYO IBENSE-CD BIARENSE. Estadio Vilaplana, a las 11:30 h.

**CASTALLA: Sábado 5 de diciembre.** - Juvenil: CF CASTALLA-AGULLENT 'A'. Estadio Municipal, a las 16 h.

**IBI: Sábado 5 de diciembre.** - Juvenil: PEÑA MADRIDISTA IBI-RAYO IBENSE 'B'. Estadio Vilaplana, a las 16:30 h.

#### VOLEIBOL

**BIAR: Sábado 5 de diciembre.** - Cadete: CD BIARENSE-CV ALMORADÍ. Polid. Municipal, a las 17:30 h.

**BIAR: Del 18 al 20 de diciembre.** - CURSO DE ENTRENADOR NIVEL 1. Inscripciones hasta el 17 de diciembre. +info: [www.fvbcv.com](http://www.fvbcv.com) y en los teléfonos 965811328 (Polidep. Municipal) y 608248572 (Satorres).

#### BILLAR

**CASTALLA: Sábado 5 de diciembre.** - Div. Honor: CB CASTALLA-CB ONIL. Club de Billar, a las 16 h.

#### SENDERISMO

**ONIL: Domingo 6 de diciembre.** - MURO (PRCV-56). Salida: Xorro, a las 7:30 h.

**CASTALLA: Domingo 13 de diciembre.** - ALT DE LA BARCELLA (ONIL). Salida: Bar Argentina, a las 8 h.

**ONIL: Domingos 13 y 20 de diciembre.** - TALLER DE FATXOS. Salida: Xorro, a las 8:30 h.



ATLETISMO



Miembros del Club Teixereta d'Atletisme que compitieron recientemente en Vinaroz

## El Club Teixereta compite en la 1ª prueba del circuito regional de campo a través

Escaparate. IBI

El domingo 29 de noviembre, varios atletas del Club Teixereta de Ibi se desplazaron a la localidad castellonense de Vinaroz para participar en la primera prueba del circuito autonómico de campo a través de la presente temporada, donde tuvieron

una buena actuación, con los siguientes resultados:

**Categoría Alevín** (10-11 años). Distancia, 1.700 metros:

1º-Manel Granero Cedrón

**Categoría Juvenil** (15-16 años). Distancia, 5.700 metros:

4º-Javier Mirón Caro

10º-David Jiménez Madrid

28º-Daniel Mayor Satoca

38º-Carlos Catalá Miguel

**Categoría Júnior** (17-18 años).

Distancia, 5.700 metros:

22º-Raúl Martínez Martínez

**Categoría Veterano** (a partir de 35 años). Distancia, 5.700 metros:

1º-Luis Arenas Muñoz.

PÁDEL



## Ibi y Castalla organizan la primera Lliga d'Hivern

Inscripciones hasta el 18 de diciembre

Escaparate. IBI

Del 7 de enero al 20 de marzo de 2016, los ayuntamientos de Ibi y Castalla coorganizan la *I Lliga d'Hivern de Pàdel*, dirigida a la 3ª y 4ª categoría masculina y femenina.

Las plazas son limitadas, por lo que las personas que deseen

participar deben formalizar las inscripciones hasta el 18 de diciembre en la Piscina Cubierta Municipal de Ibi o en el Polideportivo Municipal de Castalla.

El precio es de 12 euros por pareja y, para participar, es imprescindible estar en posesión del carné del Polideportivo de Ibi o de Castalla.

FÚTBOL SALA

## El CFS Castalla presenta a sus equipos para la presente temporada

José Payá. CASTALLA

Gran expectación ha levantado la presentación del Club de Fútbol Sala Castalla, con un pabellón que, de nuevo, se quedó pequeño para ver el nuevo proyecto organizado por la junta directiva que preside Ernesto Rivera. Aproximadamente fueron 200 deportistas los que saltaron a la pista para recibir los aplausos del muchísimo público que confía en el proyecto que presentó la junta directiva de club castallense, con tres equipos en categoría Sénior (Tercera Divi-

sión, Preferente y Femenas), uno en Juvenil, uno en Cadete, dos infantiles, tres alevines, dos benjamines y uno en Prebenjamín.

A estos trece equipos federados cabe añadir las Escuelas del CFS Castalla, con unos sesenta niños de entre cuatro y cinco años que cada día entrenan con los monitores Carlos Farrándiz y David Peinado.

Al acto asistieron el presidente del club, Ernesto Rivera, el delegado de la Federación Valenciana de Fútbol Sala, Luis Román, y la edil de Deportes de Castalla, Maite Gimeno (PSOE).



Jugadores del CFS Castalla, con miembros de la directiva, entrenadores y la edil de Deportes, Maite Gimeno (PSOE)

FOTO: RAULFUSTERES

RESTAURANTE  
SALÓN DE CELEBRACIONES  
**EL PICAOR**

Avda. de Valencia, 21 - IBI  
Tels: 96 555 35 43

**TODO PARA LA HOSTELERÍA**  
Bebida, Alimentación...  
Especialidad en lotes para empresas  
Venta al público

**Sandibi**  
Distribuciones

Pol. Ind. L'Alfàs III • C/. León, 12 • Ibi  
Tel. 619 411 831 • E-mail: info@sandibi.com

**mi Sabores**

**GOLOSINAS... Pan, Bollería, Pastelería, Helados, Bebidas**

horario: DE LUNES A JUEVES, de 9:00 a 14:30 h. y de 16:30 a 22:00 h.  
VIERNES y SÁBADO, de 9:00 a 14:30 h. y de 16:30 a 23:00 h.  
DOMINGO, de 9 a 15:00 h. y de 16:00 a 22:00 h.

Dr. Ferrán, 1 (frente Plaza Sanchis Benis) • Ibi  
Av. República Argentina, 39 • Castalla Tel. 684 008 188





CFS Castalla Sénior 3ª División



CFS Castalla Sénior Preferente



CFS Castalla Femenino



CFS Castalla Juvenil



CFS Castalla Cadete



CFS Castalla Infantil 'A'



CFS Castalla Infantil 'B'



CFS Castalla Alevín 'A'





CFS Castalla Alevín 'B'



CFS Castalla Alevín 'C'



CFS Castalla Benjamín 'A'



CFS Castalla Benjamín 'B'



CFS Castalla Prebenjamín



CFS Castalla Escuelas 2009



CFS Castalla Escuelas 2010



CFS Castalla Escuelas 2011



# El piloto ibense Álex Seguí, subcampeón de la Comunidad Valenciana de Cross Country

*Con esta nueva hazaña, Seguí consigue su séptimo título de la Comunidad Valenciana, esta vez en categoría Másters*

C.M.R. IBI

El piloto ibense Álex Seguí se ha clasificado en segundo lugar en el Campeonato de la Comunidad Valenciana de *Cross Country* (modalidad de motociclismo conocida también como Resistencia de Enduro), compitiendo por vez primera en la categoría Másters. De esta forma, Seguí consigue su séptimo título de la Comunidad Valenciana.

El ibense milita en el equipo Wort Europ, Handel Metall (empresa familiar) y Team Oliva de Banyeres, con licencia del Moto-club Nicogass de Bocairente.

## Torneo autonómico

El Campeonato de la Comunidad Valenciana de *Cross Country* ha contado con un total de siete pruebas: La Nucía, Casinos, Viver, La Pesquera (Cuenca), Requena, Alcora y Elche. Esta última carrera se celebró el domingo 29 de noviembre, siendo la más dura del Campeonato, con trialeras, góndolas de camión a modo de obstáculos, troncos, piedras, trialeras con arena...

Después de dos horas y media de competición, Álex Seguí cruzó la meta en cuarto lugar, aunque había ido segundo durante gran parte de la prueba.

El ibense salió bien, con 22 puntos de diferencia respecto al tercero, de modo que se jugaba el campeonato en esta carrera. Sin embargo, dos caídas y una pausa para repostar hicieron que perdiera posiciones con respecto al resto de pilotos y finalmente quedara cuarto. Sin duda, fue un hándicap para él correr con una moto con un depósito más pequeño que los de sus contrincantes, una lección que ya tiene

bien aprendida para sus próximas competiciones.

Las asistencias en esta carrera las hicieron su hermano y su sobrino (ambos Hazael), y también estuvieron presentes su esposa (Merche) e hijos (Alexis y Aitor).

El Campeonato de la Comunidad Valenciana de *Cross Country* ha sido muy satisfactorio para Álex Seguí, aunque "sufriendo bastante por las lesiones". El año pasado falló a dos carreras y fue quinto, de modo que esta vez había que ir "a por todas".

## Agradecimientos

Álex Seguí desea agradecer y dedicar este subcampeonato a una larga lista de familiares, amigos y compañeros:

-A sus padres, Vicente y Elvira.  
-A sus hermanos, Vicente, Hazael y Ruth.

-A su sobrino Hazael, quien junto con su hermano Hazael ha sido uno de sus máximos seguidores.

-A todos sus sobrinos, suegros y cuñados.

-A su esposa, Merche, y a sus hijos, Alexis y Aitor. También a su mascota, John.

-A su primo Juan Villaverde y familia, por el fallecimiento de su madre Paqui.

-A sus tíos, Ricardo, Elena y Rosalía.

-A su abuelo Vicente Seguí y a todos sus abuelos que ya descansan en paz.

-A Paquito, el de la Renault, para que se recupere de su lesión con la moto.

-Al Team Oliva, en especial a Juan Carlos Esteve ("el mejor mecánico del mundo") y a Ángel Jordá (jefe de equipo).

-A todos sus amigos y conocidos en general.



**Álex Seguí agradece la colaboración y el apoyo de familiares, amigos y equipo mecánico en la consecución de este subcampeonato**

  
**handelmetall**

  
**Wort europ**

**Moto Club Nicogass Bocairente**

**Team Oliva Banyeres**



FÚTBOL

FÚTBOL SALA



Los jugadores de CF Castalla y Peña Madridista de Ibi salen al terreno de juego en el campo de fútbol castallense

## Victoria justa de la Peña Madridista de Ibi en el derbi contra el Castalla

CF CASTALLA 0 1 PEÑA

**CF CASTALLA:** Ferry, Kiko Pardines, Amin, José Luis, David Payá, Ángel García, Angelito, Josepe, Joan, Moreno y Álvaro. También jugaron: Alejandro y Juanan.

**PEÑA MADRIDISTA DE IBI:** Serrano, José, Pedro, Jesús,

Campoy, El Haj, Juanfran, Diego, Juanito, José David y Germán.

**Goles:** 0-1, José David Rodríguez (36').

**Árbitro:** Santos Javier Belando Carpena. Actuación regular.

**Comentario (José Payá/CASTALLA):** Apasionante derbi comarcal en el que los ibenses

dominaron durante casi todo el partido, bien plantados en el terreno de juego. La Peña Madridista de Ibi maniatió al Castalla y se adueñó del campo. Los locales querían pero no podían, de modo que la Peña se llevó unos valiosos tres puntos de forma totalmente merecida. En cuanto al Castalla, le toca levantarse y seguir adelante.



## El equipo de Castalla se impone al Futsal Ibi

FUTSAL IBI 2 4 CASTALLA

Espléndido partido el ofrecido por ambos equipos en el que ninguno salió a la pista para especular con el resultado. El equipo local comenzó defendiendo muy bien, contrarrestando las acometidas del equipo visitante. Fruto de esas acometidas se propició un penalti injusto, que detuvo el portero

local. El Futsal Ibi se fue estirando poco a poco y dispuso de alguna que otra ocasión. Un doble penalti fue la forma de marcar del Castalla, pero acto seguido la respuesta del equipo local fue casi inmediata. Ya en la segunda parte, la tónica fue la misma y, fruto de una contra perfecta, el Futsal Ibi se puso por delante en el marcador. Más: [www.futsalibi.com](http://www.futsalibi.com)

## La UD Onil gana en su campo a pesar de jugar con dos jugadores menos

UD ONIL 2 1 VEDRUNA

**UD ONIL:** Antonio, Fran, Sergio, Álvaro, José Fernando, Perona, Aroca, Edu, Maño, Toni y Ferni. Banquillo: Rafa, Agustín, Cristian, Migue y Mesa.

**Goles:** 0-1, Toni (60'); 0-2, Cristian (65); 2-1 (93').

**Comentario:** El partido empezaba con el equipo local volcado sobre la portería del Vedruna, teniendo innumerables ocasiones de gol que, de haberse materializado, podría haber acabado la primera mitad con un resultado escandaloso; pero los delanteros de la UD Onil no han estado acertados.

En el minuto 10, el colegiado expulsaba a un atacante del equipo local por una discusión con un jugador visitante, pero parece que el señor colegiado sólo quiso escuchar los supuestos insultos del local. A pesar de esto, la UD Onil no se vio afectada por esta falta de un juga-



Once inicial de la Unión Deportiva Onil en el partido de la undécima jornada

dor. Con el 0-0 acababa la primera parte.

En el segundo tiempo, el equipo local ha buscado un poco más la contra, por jugar con un jugador menos. Aun así, en el 65 los locales marcaban el 2-0.

Pero el árbitro, de nuevo, no quería que se cerrara el partido y expulsaba de nuevo a un juga-

dor colivenc, mostrándole la segunda tarjeta amarilla.

Esta expulsión fue protestada por el público y los jugadores locales ya que fue muy rigurosa.

El equipo jugó 30 minutos con dos jugadores menos, y sólo en un error de despeje en el minuto 93 pudo marcar el Vedruna.



**Miro Mar FLORISTERIA**  
C/ El Salvador, 9 • Ibi  
Tel. 966 551 996

**TODO PRENSA**  
Reparto a empresas y comercios  
AVDA. DE LA PAZ, 10 • IBI  
TEL. 673 045 206

**de papel**  
Kiosco Montilla desde 1967  
dequiosco@terra.es  
Mercado Central - Puesto nº 1  
y C/. Dr. Ferrán, 1  
Tel. Fax: 96 655 20 78 • IBI

**daos PUBLICITAT**  
Todo en Publicidad  
966 560 231  
CASTALLA  
www.daospublicitat.com

**PAPERERIA LLIBRERIA PREMSA EL PARC**  
Avgda. Roca. El Salvador, 12  
CASTALLA  
Telf. y Fax: 96 556 12 40  
Mòbil: 678 886 694

**unicef**

**ESTANCO DULZURA**  
TABACO, CAVA, QUINIELAS Y REVISTAS, ARTÍCULOS DE REGALO, PAPELERÍA  
C/ COMUNEROS DE CASTILLA, 2  
IBI 03440  
ALICANTE  
T: 965 330 886

**Quiosco Les Eres, 27**  
Tel 96 655 13 67 • C/ Les Eres, 27 • 03440 Ibi  
Prensa • Revistas • Quinielas





Con motivo del Día del Club, un combinado de jugadores del Rayo Ibense aprovechó el descanso del partido para medirse frente a varios usuarios del Centro Ocupacional San Pascual

## Reencuentro con las sensaciones perdidas

**LES PASTORETES**  
3 DE GENER, 12.00 H.

**LA BURRETA**  
4 DE GENER, 19.00 H.

**CAVALCADA DELS REIS MAGS**  
FESTA D'INTERES TURISTIC NACIONAL  
5 DE GENER, 18.00 H.

# ALCOI

## Ciutat del Nadal

**BETLEM DE TIRISITI**  
BÉ IMMATERIAL D'INTERES CULTURAL  
A PARTIR DEL DIA 5 DE DESEMBRE  
WWW.INSTANTICKET.ES/TELEENTRADA/PRINCIPAL

**CASAL DE NADAL**  
EXPO-MUSEU DE NADAL AMB  
TALLERS GRATUÏTS PER A XIQUETS.

**VISITES GUIADES GRATUÏTES**  
RUTA DELS BETLEMS, COMPRES NADALENQUES.  
MIDE: REGALA ART PER NADAL.  
19 I 20 DE DESEMBRE

www.alcoiturnisme.com

Alcoi ciutat del Nadal

### RAYO IBENSE 2 0 NOVELDA

**RAYO IBENSE:** Marcos; Requena, Carrión, Aitor, Santi (Pablo, 62'); Cristian, Rafa Pina, Burgos (Antequera, 3'), Ramonet (Elías 89'); Jordi Carrión y Navarro.

**Goles:** 1-0, Aitor (56'); 2-0 Pablo (74').

**Árbitro:** Campo Hernández. Amonestó a los ibenses Ramonet, Elías y Rafa Pina y a los noveldenses Óscar Amat, Luis García, Javi Sánchez, Berna y Banegas. Expulsó a los hermanos Carrión por doble cartulina amarilla en el minuto 95 y a Nemesio con roja directa en el 87.

**Comentario (Raúl Pina/IBI):** Llevaba el Rayo Ibense una serie de partidos en los que daba la sensación de haberse alejado de los resultados prolíficos. Parecía que se iba a estancar, aunque ha sido solo un espejismo.

El Novelda, otrora equipo con galones en Tercera División, fue la víctima propicia para dar un golpe de autoridad que, a la vez, se traduce en una carga de confianza para el grupo de Marcos Camacho. El equipo reconduce la situación y antes de concluir la primera vuelta ha cruzado el ecuador de los anhelados 45 puntos. Además, el colchón con respecto a la zona de descenso es de ocho. Por tanto, el Rayo almacena ya un granero de víveres importantes para afrontar con tranquilidad el presente, pero recelando del futuro más inmediato.

Ante el Novelda, el ritmo del partido lo marcaron los rojillos. El Rayo pisaba área con cierta comodidad y el rival apenas si puso en aprietos a Marcos. Era cuestión de madurar la pieza y esperar a que la definición se

aliara con alguno de los estilotes locales. Rafa Pina o Santi pudieron encarrilar el choque antes del descanso. Sin embargo, el esférico no acabó en la jaula noveldense.

El guión indicaba que el desenlace vendría en el capítulo final. Y así fue. La pizarra del laboratorio de Camacho salió a relucir el trabajo de los entrenamientos. En una acción a balón parado llegó el gol de Aitor, que puso al Rayo por delante. Con el encuentro a favor, no hubo que esperar mucho a rubricar la sentencia. Jordi Carrión asistió a Pablo para que éste salvara el mano a mano con un disparo a media altura y batir así a Alberto.

En la recta final del duelo, los ánimos se caldearon, con consecuencias negativas para el Rayo. Los hermanos Carrión fueron expulsados en el tiempo de prolongación, justo cuando el partido estaba a punto de caducar.

Por otro lado, el filial volvió a dejar que los puntos se escaparan. En esta ocasión el Caranchel de Alcoy arañó una victoria en el Vilaplana. No obstante, el Rayo Ibense 'B' no abandona las plazas de privilegio.

### CLASIFICACIÓN

3ª División Gr. VI	PTS	PJ	PG	PE	PP
1 AT. SAGUNTINO	35	16	11	2	3
2 ONTINYENT C.F.	33	16	11	0	5
3 ELCHE C.F. SAD "B"	31	16	9	4	3
4 U.D. ALZIRA	27	16	8	3	5
5 VILLARREAL SAD "C"	25	16	5	10	1
6 C.D. CASTELLON SAD	25	16	7	4	5
7 CREVILLENTE DEP.	24	16	7	3	6
8 C.F. TORRE LEVANTE	24	16	6	6	4
9 ORIHUELA C.F.	23	16	6	5	5
10 U.D. RAYO IBENSE	23	16	6	5	5
11 NOVELDA C.F.	22	16	6	4	6
12 PATERNA C.F.	22	16	5	7	4
13 C.F. BORRIOL	21	16	6	3	7
14 R. COLON VALENCIA	19	16	6	1	9
15 MURO C.F.	17	16	4	5	7
16 C.D. TORREVIEJA	16	16	4	4	8
17 C.D. BUÑOL	16	16	4	4	8
18 F.C. JOVE ESPAÑOL	15	16	3	6	7
19 U.D. BENIGANIM	11	16	2	5	9
20 C.D. ACERO	8	16	1	5	10



# ESCAPATE



Onil homenajea a su vecino más universal, el pintor y escultor Eusebio Sempere

Pág. 28

## LIBROS

### EL ÚLTIMO DÍA DE TERRANOVA MANUEL RIVAS

La vida de Vincenzo Fontana está a punto de entrar en Liquidación Final cuando su librería se ve asediada por la codicia implacable de los especuladores inmobiliarios. Es el año 2014 y Terranova corre peligro de desaparecer tras más de sesenta años de resistencia ante los temporales más duros de la historia. Décadas en las que fue siempre refugio para disidentes, perseguidos, libros prohibidos y contrabandistas de cultura. Un territorio de la memoria, un sitio donde el exilio nunca ocurrió.



## LOS MÁS LEÍDOS

El secreto de la modelo extraviadaE. Mendoza  
El regreso del Catón.....Matilde Asensi  
Los besos en el pan.....Almudena Grandes  
La chica del tren.....Paula Hawkins  
Hombres desnudos.....Alicia Giménez Bartlett  
Librerías consultadas: Miralles, Plumer

## LIBRERÍA - PAPELERÍA

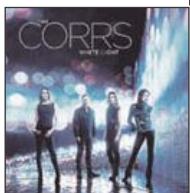
**Miralles**

Colaborador en la crónica literaria  
C/. San José, 1 • Tel. 96 555 22 77 • IBI

## DISCOS

### WHITE LIGHT THE CORRS

White light es el álbum de regreso de The Corrs. Creado en los Metropolitan Studios de Londres a principios de 2015, en secreto, hasta tener entre manos lo que, en palabras de Jim Corr es: "El mejor álbum de nuestra carrera (...)". Entonces decidieron hacer público el retorno disco producido por John Shanks, "que suena 100% Corrs y que rebosa pop por los cuatro costados (sin olvidar sus inconfundibles reminiscencias celtas)".



Con *Bring on the night* como primer single.

## LOS MÁS OÍDOS

Bailar el viento.....Manuel Carrasco  
Esencia.....El Barrio Terral  
Mil y una noches.....Gemeliers  
Dalma.....Sergio Dalma



## DVD

### MI CASA EN PARÍS

DIR.: ISRAEL HOROVITZ

Mathias, un neoyorquino que necesita dinero con urgencia, se traslada a París para hacerse cargo de la enorme casa que ha heredado de su padre, con el que no se hablaba. Al descubrir que en la casa vive una señora mayor (Mathilde) con su hija (Chloé), se queda boquiabierto.



Sus planes de conseguir una venta rápida se vienen abajo al enterarse de que, según la ley francesa, no podrá hacerse con el piso hasta que Mathilde fallezca, ya que su padre lo compró como "viager".

## NOVEDADES

Amar, beber y cantar .....Alain Resnais  
Todo saldrá bien .....Wim Wenders  
A primera vista .....Daniel Ribeiro  
Camino a la escuela .....Pascal Plisson  
La canción del mar .....Tomm Moore



Mª José Rodríguez, víctima de la tragedia, compartió sus vivencias con el público durante la presentación del libro, que tuvo lugar el viernes 27 de noviembre en el Archivo Municipal

# Ibi realizará un homenaje a las víctimas de la explosión de Mirafé

El alcalde lo anuncia en la presentación de la segunda edición del libro

El alcalde, Rafael Serralta, anunció el viernes 27 de noviembre, con motivo de la presentación de la segunda edición del libro *Mirafé, retrato de una época*, que el Ayuntamiento tiene previsto organizar un homenaje a las 33 víctimas que murieron en agosto de 1968 en la explosión de la fábrica de pólvora; considerado uno de los accidentes laborales más trágicos de nuestro país. Serralta se compromete así a saldar una deuda histórica con aquellas víctimas y sus familias, puesto que según manifestó en el acto la archivera y prologuista del libro, Mª José Martínez, "nunca se ha hecho

un homenaje a la altura de la tragedia".

Aunque han transcurrido 47 años de la tragedia, son muchos los ibenses que no olvidan lo que estaban haciendo aquel 16 de agosto, a las 20:30 horas, cuando se produjo la terrible explosión.

Esta dolorosa huella que se mantiene en la memoria colectiva quedó muy patente durante el acto de presentación del libro, donde algunos asistentes compartieron con el resto del público sus vivencias de aquella fatídica jornada.

El relato más emotivo fue el de Mª José Rodríguez, que fue

invitada por el autor del libro, Vicente Sanjuán, a compartir la mesa de invitados. Aunque en un primer momento, Rodríguez expresó el profundo dolor que le causó el hecho de que se hubiese elegido para la portada de este libro una fotografía del entierro donde se ve a sus familiares llevando el féretro de su madre, esa rabia inicial dio paso a un duro y emocionante relato de aquel suceso, que la dejó huérfana con sólo cuatro años.

La nueva edición del libro *Mirafé, retrato de una época*, revisada, ampliada y publicada por Escaparate, ya está a la venta en quioscos y librerías.

El 26 y 29 de diciembre, respectivamente

# El Teatro Río finaliza el año con una ópera infantil y el musical *Toy the Story*

El Teatro Río tiene varias actuaciones programadas para este mes de diciembre. La primera llega el sábado 12 de diciembre de la mano del grupo femenino Sweet California, que presentará sus últimos trabajos.

El concierto comenzará a las 20:30 horas y el precio de la entrada es de 22'50 euros.

El sábado día 19 actuará Mal-

quita Nerea, una de las bandas más destacadas del país. Será a las 21 horas y el precio de las entradas oscila entre los 20 y los 29 euros.

El domingo día 20 podrá verse el espectáculo 'La magia de Álvaro', un recorrido visual y mágico a través de los sentimientos más personales del joven artista. Comenzará a las 18:30 horas y

la entrada es gratuita. El 26 de diciembre llega *La pequeña flauta mágica*, a cargo de la compañía Ópera Divertimento. El espectáculo tiene un precio de 3 euros.

Diciembre concluye con el musical *Toy the Story*, el 29 de diciembre. El precio de la venta anticipada es de 12 euros y de 15 euros, los últimos días.

# El grupo ibense Font Viva logra otros cinco premios con su obra *Último cowboy*

*Último cowboy* se ha convertido en una de las obras más premiadas de la trayectoria teatral del grupo amateur ibense Font Viva.

En los siete certámenes en los

que ha participado, se ha llevado importantes premios, como el de mejor actor, que ha logrado en todos ellos, para Chema Escribano. Los últimos premios los recogía el pasado fin de semana en

la Mostra de Teatre de Benetuser: mejor obra, mejor dirección para Tere Cerdá, mejor actriz para Pascuala Marchán y mejor actor, y otro más en el Festival Rivas-Vaciamadrid.

## AGENDA



## EXPOSICIONES

**CASTALLA: Hasta el 13 de diciembre.-** XLV CONCURSO DE FOTOGRAFÍA FIESTAS DE MOROS Y CRISTIANOS 2015. Exposición de los trabajos presentados. Casa de Cultura.

**ONIL: Hasta el 23 de diciembre.-** KINETOSCOPIO DE PAPEL. Exposición colectiva. Cafetería Temptacions.

**IBI: Del 4 de diciembre al 26 de junio.-** LOS COLORES DE LA SELVA TROPICAL IBEROAMERICANA. Museo de la Biodiversidad. Inauguración: viernes, 4 de diciembre, a las 13 h.

**ONIL: Exposición fotográfica permanente: ONIL EN EL TIEMPO.** Palacio del Marqués de Dos Aguas.



## MÚSICA

**ONIL: Jueves 10 de diciembre.-** Concierto: 'MÚSICA POR LOS DERECHOS HUMANOS'. Centro Cultural, a las 20 h.

**IBI: Sábado 12 de diciembre.-** SWEET CALIFORNIA en concierto. Teatro Río, a las 20:30 h.

**IBI: Sábado 12 de diciembre.-** MALDITA NEREA en concierto. Teatro Río, a las 21 h.

**CASTALLA: Domingo 13 de diciembre.-** Audición de Navidad, a cargo de la Escuela de Música Tradicional EL SOGALL. Auditorio, a las 19 h.



## DANZA

**CASTALLA: Sábado 5 de diciembre.-** V FESTIVAL NACIONAL DEL GRUP DE DANSES Y CANÇONS. Auditorio, a las 19 h.



## TEATRO

**CASTALLA: Sábado 12 de diciembre.-** VIII Gala de la Asociación Despertar, con la representación de la obra EL MUNDO ESTÁ LOCO, de *Faula Teatre*. Auditorio, a las 19:30 h.



## LITERATURA

**CASTALLA: Viernes 11 de diciembre.-** Presentación del libro GEGANTS DE GEL, de Joan Benesiu. Auditorio, a las 19:45 h.



## CINE

**IBI: 5, 6, 7 y 8 de diciembre.-** OCHO APELLIDOS CATALANES. Centro Cultural, a las 17, 19:15 y 21:30 h. los cuatro días.

**IBI: Jueves 10 de diciembre.-** Cine Club Layndon: TARDE DE PERROS. Teatro Río, a las 21 h.

**CASTALLA: Viernes 11 de diciembre.-** LA FAMILIA BÉLIER. Casa de Cultura, a las 19:30 h.

**ONIL: Sábado 12 de diciembre.-** LOS JUEGOS DEL HAMBRE: SINSAJO 2. Casa de Cultura, a las 18:30 y 21:30 h.

**CASTALLA: Sábado 12 y domingo 13 de diciembre.-** OCHO APELLIDOS CATALANES. Casa de Cultura, a las 17, 19:15 y 21:30 h. los dos días.

**IBI: Jueves 17 de diciembre.-** Cine Club Layndon: EL JOVENCITO FRANKENSTEIN. Teatro Río, a las 21 h.





La alcaldesa y el concejal de Cultura de Onil, Humi Guill y Marcos Pardines, en el Centro Cultural de la Villa, con el ponente Paco Linares



Mural de Arcadio Blasco que la familia Rodríguez ha donado al Ayuntamiento

## Homenaje a Eusebio Sempere en su villa natal

El miércoles 25 de noviembre, los colivencs tuvieron el placer de disfrutar, gracias al Instituto Alicantino de Cultura Juan Gil-Albert, dentro del ciclo de conferencias 'Descubre una obra de arte...', de una ponencia sobre Eusebio Sempere desarrollada por Paco Linares Micó, vecino de Onil, crítico de arte y comisario de exposiciones.

De manera amena y didáctica, salpicada de anécdotas y vivencias, Paco Linares explicó la obra del artista colivenc más universal, además de descubrirnos aspectos desconocidos de este gran pintor, como su decisivo papel en la adquisición, por parte de importantes museos españoles, de obras de pintores contemporáneos reconocidos internacionalmente.

Tras la conferencia, el compositor colivenc Pau Verdú, autor del pasodoble 'Eusem', que homenajea a este gran artista, entregó las partituras al director de la banda Carlos Esteve, y a la presidenta del CIMO, Merce Mira. Esta obra fue estrenada en el concierto que el CIMO ofreció el viernes 27 de noviembre.

En este mismo evento, la alcaldesa de Onil, Humi Guill, hizo pública la donación, por parte de la familia Rodríguez, del mural que se localiza a la entrada de las antiguas oficinas de Famosa, realizado en cerámica por el artista Arcadio Blasco a partir de un gouache sobre cartulina de Eusebio Sempere.

El concejal de Cultura, Marcos Pardines, agradeció a la familia Rodríguez, en nombre del Ayuntamiento de Onil, "este importante donativo de gran valor, no sólo artístico sino también sentimental, para nuestro pueblo".

Este acto de homenaje al artista colivenc más universal "es el punto de partida a muchos más", explicó Pardines, "siendo nuestro deseo el de honrar la

memoria de Eusebio Sempere con el fin de situarlo en el lugar que se merece".

### Año Sempere

Por otra parte, el miércoles 2 de diciembre se celebró en Alicante una nueva sesión del ciclo cultural 'Descubre una obra de arte en el Mubag', donde intervino Irene Mira Sempere, sobrina del pintor, que resumirá su traba-

jo de análisis sobre los bocetos para escultura realizados por el artista, además de ofrecer una lectura de alguno de sus poemas.

Asimismo, el Instituto Alicantino de Cultura Juan Gil-Albert ha anunciado la publicación de un catálogo que recoge la memoria gráfica y recopila cronológicamente la actividad de este ciclo al cumplirse las 108 sesiones desde su inicio, en el año 2005.

### Concierto en Onil por los derechos humanos

Bajo el lema 'Música por los derechos humanos', el Instituto Alicantino de Cultura Juan Gil-Albert ha programado once conciertos simultáneos en la provincia para el jueves 10 de diciembre. Esta actividad se enmarca en la agenda del último mes del año, que también incluye teatro infantil y una jornada centrada en las redes sociales.

Así, los municipios de Onil, Alicante, Benidorm, Callosa de Segura, Cocentaina, Crevillente, Denia, Elche, Orihuela, Petrer y Villena acogerán, a partir de las 20:00 horas, sendas representaciones musicales que conmemorarán la celebración del Día de los Derechos Humanos.

### AGENDA



### FIESTAS-FERIAS

**BIAR:** Del 5 al 7 de diciembre.- MERCADILLO NAVIDEÑO.



### JORNADAS

**IBI:** Del 30 de noviembre al 6 de diciembre.- SEMANA CULTURAL DEDICADA A LES FESTES D'HIVERN. Colegio Felicidad Bernabeu. Organiza: AVV La Dulzura.



### CONFERENCIAS

**IBI:** Martes 15 de diciembre.- ADOLESCENCIA, CONSUMO DE SUSTANCIAS, TECNOLOGÍAS Y LUDOPATÍA. PREVENIR DESDE LA FAMILIA, a cargo de Antonio Ríos. Teatro Río, a las 20 h.



### CURSOS-TALLERES

**CASTALLA:** Sábados 5, 12 y 19 de diciembre.- TALLER DE LATA Y ESPARTO. Local *Metamorfosi* (Parque Municipal) de 10 a 12 h. Inscripciones: 27 de noviembre, de 18 a 19 h.



### CONCURSOS

**IBI:** Sábado 12 de diciembre.- VI CONCURSO DE FOTOGRAFÍA 12 HORAS EN LA VILLA DE IBI. Información y bases: <http://blogafibi.blogspot.com.es>.

### MUSEOS

**BIAR:** Museo Etnográfico Municipal.- C/ Mayor, 1. Tel.: 965811177. Horario: de martes a sábado de 16:15 a 19:15 h.; de miércoles a viernes, de 10:15 a 13:45 h. Cierre: lunes y domingos.

**IBI:** Museo Valenciano del Juguete.- Glorieta Nicolás Payá Jover, 1. Horarios: de martes a sábado, de 10 a 13 y de 16 a 19 h. Domingos y festivos, de 11 a 14 h.

**IBI:** Museo de la Biodiversidad.- Glorieta Nicolás Payá Jover, 2. Horarios: de martes a sábado, de 10 a 13 y de 16 a 19 h. Domingos y festivos, de 11 a 14 h.

**IBI:** Museo de la Fiesta.- Casa Gran. Horario: sábados, de 11 a 13:30 y de 18 a 20 h. Domingos, de 11 a 13:30 h.

**ONIL:** Museo de la Muñeca.- en la Casa de l'Hort.

**ONIL:** Museo del Aceite.- Cooperativa Virgen de la Salud.

**ONIL:** Museo de la Fiesta.- Palacio del Marqués de Dos Aguas.

**ONIL:** Museo de los Reyes Magos.- Palacio del Marqués de Dos Aguas. Visitas concertadas en el tel. 96 556 53 65 (Tourist Info Onil).

**BIAR:** Visitas guiadas.- Rutas guiadas y gratuitas (domingos concertados), a partir de las 11 h. desde la Plaza de la Constitución. Más información: 96 581 11 77.

**CASTALLA:** Visitas guiadas al Castillo.- Visitas diurnas y nocturnas, previa reserva en la Oficina de Turismo (96 656 10 18).



# ESCAPARATE A su Servicio

## GUÍA DE PROFESIONALES - COMPRA - VENTA - INTERCAMBIO - TRABAJO - CONTACTOS

### TELÉFONOS DE INTERÉS

#### BIAR

AMBULANCIA	96 580 30 68
AYUNTAMIENTO	96 581 03 74
BOMBEROS	112
CENTRO DE SALUD	96 581 11 65
CORREOS	96 581 11 66
CRUZ ROJA	96 581 08 10
FARMACIA	96 580 20 12
GUARDIA CIVIL	96 581 01 70
OFICINA DE TURISMO	96 580 03 87
PRACTICANTES BIAR	96 581 11 77
POLICIA LOCAL	96 581 06 84
	96 581 13 60

#### CASTALLA

AYUNTAMIENTO	96 656 08 10
	96 656 08 01
CÁRITAS PARROQUIAL	666 955 963
CASA DE LA CULTURA	96 556 00 28
	96 556 13 76
CENTRO DE SALUD	96 656 04 62
CORREOS	96 556 09 36
GUARDIA CIVIL	96 556 00 29
ONDA 15 RADIO	96 556 06 01
POLICIA LOCAL	96 556 10 76

#### IBI

AYUNTAMIENTO	96 555 24 50
BOMBEROS	112
C. DE SALUD 1 CITA PREVIA	96 652 87 00
CENTRO DE SALUD 2	96 652 86 50
C. DE PLANIF. FAMILIAR	96 555 46 47
C. SOCIAL POLIVALENTE	96 655 09 34
C. CULTURAL DE LA VILLA	96 555 46 50
MUSEO DEL JUGUETE	96 655 02 26
MUSEO DE LA BIODIVERSIDAD	96 655 31 68
CORREOS	96 555 23 90
CRUZ ROJA URGENCIAS	96 555 22 21
ESCAPARATE	96 655 20 38
GUARDIA CIVIL	96 655 35 21
OFICINA DE EMPLEO	96 655 33 82
PARADA DE TAXIS	96 555 42 19
POLICIA LOCAL	96 555 00 78
RADIO IBI	96 555 31 81
SERVICIOS SOCIALES	96 555 46 11
AMBULANCIA SVB	112

#### ONIL

AYUNTAMIENTO	96-654 4745
BOMBEROS	112
C. CULTURAL DE LA VILLA	96 655 73 05
CENTRO DE SALUD	96 655 76 29
CORREOS CAJA POSTAL	96 556 49 93
GUARDIA CIVIL	96 556 40 10
LA FRESCA FM RADIO	96 556 53 53
POLICIA LOCAL	96 556 40 01

#### TIBI

AYUNTAMIENTO	96 561 70 86
	96 561 71 02
CASA DEL MÉDICO	96 561 71 03
FARMACIA	96 561 72 29
POLICIA LOCAL	96 561 71 02
PRACTICANTE	96 561 71 74

### FARMACIAS DE GUARDIA IBI

<b>VIERNES 4</b>	LDO. OBDULIO JIMÉNEZ JIMÉNEZ
<b>SABADO 12</b>	C/ Médico Anguiz, 2
<b>SÁBADO 5</b>	LDA. ISABEL BONILLO
<b>DOMINGO 13</b>	C/ Les Eres, 71
<b>DOMINGO 6</b>	LDO. DIEGO MARTÍNEZ-GUINEA
<b>LUNES 14</b>	C/ Mayor, 31
<b>LUNES 7</b>	LDA. MÓNICA COLOMA
<b>MARTES 15</b>	Avda. La Paz, 41
<b>MARTES 8</b>	LDA. PILAR PAYÁ FERRÁNDIZ
<b>MIÉRCOLES 16</b>	Avda. La Paz, 2
<b>MIÉRCOLES 9</b>	LDA. J. ROMERO
<b>JUEVES 17</b>	C/ Constitución, 15
<b>JUEVES 10</b>	LDA. Mª J. CATALÁ SEMPERE
<b>VIERNES 18</b>	C/ Jaime I, 5
<b>VIERNES 11</b>	LDA. A. CARCELÉN CUTILLAS
	Avda. Miguel Hernández, 37

#### Farmacias Castalla

Ldo. Enrique Reus Canals -Tr. Q. Camins, 12-  
Ldo. F. Blas Carrillo -Convento, 18-  
Lda. Carmen Márquez Romero -Pza. Carreter, 7-

#### Farmacias Onil

Ldo. Inmaculada Gimeno -Av. de la Paz, 36-, del 30 al 6  
Ldo. Andrés Mº Asensio -Constitución, 17-, del 7 al 13  
Lda. Ángela Martí -El Portal, 11-, del 14 al 20



La edil de Juventud de Onil, Beatriz Martínez (Canviem), con varios usuarios



Alrededor de 250 chavales se lo pasaron en gran del sábado 21 de noviembre

## Gran tarde de juegos electrónicos y consolas en el Centro Cultural de Onil

Unos 250 chicos y chicas disfrutaron, el sábado 21 de noviembre en el Centro Cultural de Onil, de una tarde de diver-

sión y competición organizada por la concejalía de Juventud.

Este evento tecnológico de videoconsolas y ordenadores vol-

vió a tener una gran acogida y a congregarse a buena parte de la juventud colivenca, explica la edil del área, Beatriz Martínez

(Canviem), que ya planea futuras actividades "para ampliar la oferta de ocio destinada a la juventud del municipio".

### EL TIEMPO

Viernes	Sábado	Domingo	Lunes	Martes	Miércoles	Jueves
04 dic	05 dic	06 dic	07 dic	08 dic	09 dic	10 dic
Max 18°	Max 19°	Max 17°	Max 15°	Max 17°	Max 16°	Max 16°
Min 4°	Min 4°	Min 3°	Min 4°	Min 4°	Min 4°	Min 3°
07:00 5°	07:00 5°	07:00 5°	07:00 4°	07:00 5°	07:00 5°	07:00 5°
13:00 17°	13:00 18°	13:00 16°	13:00 14°	13:00 16°	13:00 15°	13:00 15°
19:00 10°	19:00 10°	19:00 9°	19:00 8°	19:00 8°	19:00 7°	19:00 7°
08:04	08:04	08:05	08:06	08:07	08:08	08:09
17:41	17:40	17:40	17:40	17:40	17:40	17:41

### SUDOKU

		8		5			
		6		2			
		6		7	8	1	4
5			7				9
7	3			5		2	8
8				6	4		
			4	7			5
2		5	8		6	3	
				2		9	8

**Limpiezas GARVI s.l.**

una solución para cada necesidad

- Centros de Mantenimiento
- Centros Oficiales
- Oficinas
- Limpieza de Circulства
- Fachadas
- Conservación de Edificios de Alcantarillado y Tuberías
- Extracción de fosas sépticas y Pozos Negros
- Servicios Especiales de Pulido y Abrazantado

Pol. Ind. L'Alfaç II • C/ Cuenca, 32 • IBI  
Tels. 96 655 17 26 - 96 655 17 27  
Móvil: 610 419 655 • Fax: 96 655 17 27

**Cafetería d'Azorín**

Facebook, Twitter, RSS icons

**PastaManía**

Nos encanta comer bien.  
Restaurante Ítalo-Mediterráneo

**LOS MIÉRCOLES**  
**DÍA DEL CLIENTE**  
PIZZA O PASTA + REFresco O POSTRE  
Solo 5,95€

Todos los días Pizzas y Pastas  
**5€**  
En menú

Avenida de Juan Carlos I, 97  
**96 555 40 83**  
[www.pastamanias.com](http://www.pastamanias.com)



nuestros profesionales  
www.escaparatедigital.com

# Guía a su servicio

para aparecer en esta sección:  
Tel. 96 655 20 28  
comercial@escaparatедigital.com

## Alimentación

**Mil Sabores.**- Golosinas, panadería, bollería, pastelería, helados y bebidas. C/ Dr. Ferrán, 1 Ibi. Avda. República Argentina, 39 Castalla. **Tel. 684 008 188**

**Sandibi.**- Todo para la hostelería. Bebida, alimentación... Especialidad en lotes para empresas. Venta al público. C/ León, 12 - Pol. Ind. L'Alfaç III. Ibi. **Tel. 619 411 831**

## Artes Gráficas

**BH Seriart.**- Servicios de impresión. Castalla. **Tel. 966 560 231**

**Gráficas Crisval.**- Folletos, catálogos, impresos. C/ Sevilla, 33, Ibi. **Tel. 96 555 47 84**

## Asesorías Contabilidad

**Asesoría Salfe.**- Fiscal-Laboral-Contable. Tramitación autoliquidación del impuesto sobre sucesiones. Reyes Católicos, 12 Ibi. **Tel. 96 555 43 54. Fax 96 655 24 30**

**Fleonil.**- Asesoría integral de empresas: Fiscal, laboral, empresarial y financiero. Av. Constitución, 27 - 2º Dcha. Onil **Tel. 96 655 78 79**  
**Fax: 96 556 47 93**

## Autoescuelas

**Autoescuela-Ibi.**- Centro de enseñanza vial. Más de 6.000 permisos formados. Avda. La Paz, 13 **96 555 07 10.** Preparación de exámenes. Juan Carlos I, 44 **96 655 06 39**

## Bares-Rtes.

**Casino Primitivo.**- Tapas variadas. Comidas y cenas tipo informal. C/ San José, 24 Ibi. **Tel. 96 655 20 32**

**El Picaor.**- Especialidades, Lomo ibérico, Jamón de jabugo, arroz a banda, Ctra. Ibi-Castalla, Km 1 Ibi **Tel. 96 555 35 43**

**Erre que erre.**- Gastrobar. C/ Amado Brotons, 11 Ibi. **Tel. 966 33 60 46**

**Restaurante Les Eres.**- Especialidad en tapas variadas, pescados frescos y carnes. Menú de martes a viernes. Carrer Les Eres, 76 Ibi. **Tel. 96 555 23 00**

**Restaurante Serafines.**- Comida típica de la zona a la carta. Subida San Pascual, s/n Ibi. **Tel. 96 655 40 91**

**Salones Palacios - Hotel Caseta Nova.**- Salón de banquetes. Ceremonias al aire libre. Ctra. Vieja Ibi-Castalla Km. 4,5 Castalla. **Tels. 627 469 006 - 606 107 640**

**Salones Tuareg - Els Molins Hostelería.**- Desayunos y cenas, todo tipo de celebraciones. Carrer Les Eres, 75 Ibi. **Tel. 647 697 329**

## Belleza

**Begoña Estilistas.**- Todos nuestros servicios en la web: [www.begonyaestilistas.com](http://www.begonyaestilistas.com) C/ Murillo, 11 Ibi. **Tel 966 551 440.** Av. de la Provincia, 2 Ibi. **Tel. 966 554 068.** El Camí, 59 Alcoy. **Tel. 965 545 808.**

## Cafeterías-Pubs

**Cafetería d'Azorín.**- Tu lugar de encuentro. Sólo buen café. Avda Juan Carlos I, 31 Ibi.

**Pepper Caffé.**- Un lugar diferente. Desayunos, meriendas y copas. C/ Joan Fuster, 17 Ibi (junto al Centro de Salud 2).

## Carpinterías

**Carpimber.**- Carpintería en hierro, aluminio y PVC. Persianas, mamparas de baño y ducha, forja, cerrajería, cancelas, puertas seccionales, etc. C/ Cuenca, 24 Ibi. **Tel. Fax: 96 555 13 80**

**Carpintería de aluminio Castelló.**- Puertas y ventanas sin obra. Mamparas de baño, presupuestos sin compromiso. Avda. Azorín, 23 Ibi. **Tel. Fax: 96 655 17 38**

## Centros Comerciales

**AMAT.**- Establecimientos Amat Centro. Constitución, 9 y 10 Ibi. **Tels. 96 555 24 38 - 96 555 23 73**

## Clínicas Dentales

**Clínicas Linea Dental.**- Tu sonrisa es nuestro compromiso. Doctor César G. Rubio Facelli. Av. Juan Carlos I, 56, 1º Ibi. **Tel. 96 633 13 51.** Av. de la Paz, 8, 1º Onil. **Tel. 96 655 78 87.**

**Fabían López Clínica Dental.**- Calidad y confianza (ya no es un secreto). [www.clinicadentalfabianlopez.com](http://www.clinicadentalfabianlopez.com). Av. Juan Carlos I, 39 Ibi. **Tel. 96 655 11 41.**

## Cocinas

**EHL.**- mobiliario de cocina de fabricación alemana, electrodomésticos, accesorios, diseño y gestión de reformas Constitución, 17 Ibi. **Tel. 96 555 12 81**

## Construcción

**Sola decoración.**- Todo para la construcción. Serv. de grúa, transportes y contenedores. Cocinas y baños. Decoración interiores. Av. Azorín, s/n Ibi **Tel-Fax: 96 555 13 56**

## Cristalerías

**Cristalería García.**- Exposición en C/. 9 de Octubre, 4 **Tel. 96 655 26 01** Taller en Virgen de la Salud, 8 Ibi **Tel. 96 555 42 91**

## Desatascos

**Desatascos Les Hortes.**- Servicios 24 horas desatascos y fontanería. **Tel. 637 537 862**

## Deportes

**Sport Tono Inter Sport.**- Todo en ropa deportiva y complementos para la práctica de tu deporte favorito. Pol. La Marjal, C/ Tramuntana, 13 Onil. **Tel. 96 556 44 71.** C/ Convento, 21 Castalla. **Tel. 96 556 08 55.** C/ 9 d'octubre, 1 Ibi.

**Timing Ibi Pádel Indoor.**- Club de pádel con tres pistas cubiertas. Cafetería y grante terraza. C/ León, 16 Ibi. **Tel. 96 555 24 43**

## Electricidad

**Tello Electricidad, c.b.**- Domótica, automatismos, electricidad industrial, TV-TDT-sonido. Av. de la Provincia 2-D Ibi **Tel. 96 555 07 17**

## Electrodomésticos

**Ibitel.**- Electrodomésticos, telefonía móvil, audio-video. Avda. Juan Carlos I Ibi. **Tel. 96 555 46 67**

**Radio Amorós.**- Electrodomésticos, Hi-Fi, TV, video, informática, aire acondicionado, servicio técnico propio. Constitución, 17 Ibi. **Tel. 96 555 12 81**

Nuestros profesionales,  
cuestión de confianza



ARTES GRÁFICAS CONTABILIDAD FONTANERÍAS  
CARPINTERÍAS CRISTALERÍAS CAFETERÍAS MODA  
CONSTRUCCIÓN LIBRERÍAS ÓPTICAS LIMPIEZA  
INFORMÁTICA FOTOGRAFÍA MOTOR TINTORERÍAS  
Y MÁS, MUCHO MÁS

Nuestros profesionales también en:  
[www.escaparatедigital.com](http://www.escaparatедigital.com)

## Floristerías

**MiroMar Floristería.**- Una flor en el momento y lugar que tú desees. El Salvador, 9 Ibi. **Tel. 96 655 19 96**

## Fontanerías

**Montacal.**- Calefacción, aire acondicionado, fontanería, gas, piscinas, riegos, mantenimiento industrial, redes contraincendios. San Pascual, 20 Ibi. **Tel. 96 555 24 74**

## Fotografía

**EJ Fuster.**- Especialista en reportaje social, bodas, comuniones, fiestas, retratos naturales... C/ Vicente Aleixandre, 4. [www.ejfuster.com](http://www.ejfuster.com) **Tel. 96 555 20 70 - 630 262 583**

**Verdú.**- Estudi Fotográfico. Av. de la Paz, 17 Onil. **Tel. 96 655 76 77**

**Gómez Fotografía.**- Fotógrafo. C/ Ravalet, 47 Ibi. **Tel. 96 655 27 90 - 629 374 576**

**Manolo Fotógrafo.**- Fotografía creativa. Manuel Iváñez. Tibi, 6 Ibi **Tel. 96 655 07 16**

**Raúl Fuster Fuster.**- Estudi Fotográfic. Azorín, 2 Castalla. **Tel. 96 656 05 99**

## Funeraria

**Funeraria Moya.**- Cádiz, 7 Ibi **Tel. 96 655 23 37**

## Gasolineras

**Majo's Gasoleos.**- Carburante de calidad al mejor precio de la comarca, túnel de lavado, tienda, souvenirs y aspiradores. Ctra. Ibi-Villena, 3, Ibi (antigua cooperativa). **Tel. 96 555 36 74.**

## Gimnasios

**EnerGym.**- Gimnasia de mantenimiento, karate infantil y adultos, aerobio, fitness, spinning, yoga, pilates, etc... Jove-lanos, 1 Ibi. **96 655 12 60**

## Hoteles

**Hotel del Juguete.**- C/ L'Escoleta, 4 Ibi. [www.hoteldeljuguete.com](http://www.hoteldeljuguete.com) **Tel. 96 555 29 45**

## Inmobiliarias

**Inmobiliaria La Foia.**- Si busca vivienda, no dé más vueltas. Ramón y Cajal, 4 Ibi. **Tel. 96 655 27 05**

**Inmobiliaria Rojas.**- Precios irresistibles. Av. Juan Carlos I, 81 Ibi. **Tel. 616 015 392**  
[www.gestoriarirojas.com](http://www.gestoriarirojas.com)

## Internet

**Escape Network.**- Desarrollamos proyectos de internet personalizados para empresas. [www.grupoescape.com](http://www.grupoescape.com) **Tel. 96 555 37 56**

**Marucom.**- Internet rural. Casas, casas de campo, pymes. Soluciones económicas, rápidas y eficientes. C/ Alcalde Juan Rico, 7 Castalla. **Tel. 96 556 21 46 - 639 124 519**

**Totcable.**- Televisión + Internet Banda Ancha. Tarifa plana 24 h. Av. Juan Carlos I, 23 Ibi. **Tel. 96 555 46 62**

## Joyerías

**Estilor Joyeros.**- Taller de reparación y fabricación propia. Avda. de la Paz, 20 Ibi. **96 655 24 49.** Sta. Rosa, 6 Alcoy. **96 652 13 04.** Carrefour (Petrel). **96 537 75 02**

**Javi's Joyeros.**- Pablo Sorozábal, 10 Ibi. **Tel. 96 655 20 18**

## Libros-Papel

**Avenida.**- Librería-papelería. C/ Pared del Real, 6 Onil. **Tel. 96 556 47 40**

**El Parc.**- Papelería, librería, prensa. Av. República El Salvador, 12 Castalla. **Tel. 96 556 12 40**

**Papelería librería Miralles.**- C/. San José, 1. Ibi **Tel. 96 555 22 77**

**Plumier.**- Librería, papelería. Constitución, 6 AC, Ibi. **Tel. 96 555 05 16**

## Limpieza

**Limpiezas Garvi.**- Limpieza de alcantarillado, tuberías, fosas sépticas. Naves industriales. C/Cuenca, 32 Ibi. **Tel. 96 655 17 27**

## Mármoles

**Ibimármol S.L.**- "En Ibi, desde 1973 dando forma a su imaginación en trabajos de piedras, mármoles, granitos y silestone". Av. Valencia, 35 Ibi. **Tel. 96 555 16 29**

**Mármoles Maimó S.L.**- Todo tipo de trabajos en mármoles, granitos y silestone totalmente montados. Castalla. **Tel. 96 556 12 86**  
**Mail: ei@maimgo.com**

## Moda

**Dardo.**- Moda Hombre. En Onil, C/Biar, 12 **96 556 51 20.** En Castalla, C/Rey Don Jaime, 15 **96 656 04 32.** En Ibi, C/2 de Mayo, 3 **96 655 28 73**

## Motor

**Cerdá Motors.**- Concesionario multimarca. Taller equipado con maquinaria de última generación. Tu taller de confianza. C/ La Colonia, 5 Castalla. **Tel. 96 654 30 48**

**Xirau.**- Mecánica, neumáticos, chapa, pintura, vehículos de ocasión y seguros. C/ León, 3, nave 2 Ibi. **Tel. 96 555 34 17**

## Muebles

**Duet.**- Cocinas, armarios, vestidores, panelaciones, puertas, portones, tarima, parquet, baños, reformas, interiorismo, diseños 3D. [www.duetsoluciones.es](http://www.duetsoluciones.es) C/Lepanto, 13 Castalla. **Tel. 96 556 10 06.**

**Ideas Mobiliario.**- Instalaciones, amueblamientos integrales. Miguel de Cervantes, 17 Ibi. **Tel. 96 655 35 56**

## Ópticas

**Ibi Óptics.**- Óptico optometrista, audiológia, contactología. Plaça Miguel Servet, 4 Ibi. **Tel. 96 655 36 90**

## Pizzerías

**Pizzería Pasta Manía.**- Rte. Brasería. Servicio a domicilio. Avda. Juan Carlos I, 97. Ibi. **Tel. 96 555 40 83**

## Promotores

**Construcciones Viro.**- Promueve viviendas con garage, trastero y local con parque infantil privado, (EEE "B"), Ramon y Cajal, 2, Ibi. **Tel. 96 555 02 71**

## Publicidad

**DAOS Publicitat, S.L.**- Artículos de publicidad, ropa laboral y de seguridad. Castalla. **Tel. 966 560 231**

## Seguridad

**Intruder Alarm Systems.**- Instalación y mantenimiento. Sistema de Alarma. D.G.P. Nº 3963. Pol. Ind. L'Alfaç III C/ Zamora, 11 Ibi. **Tel. 966 555 086.**

## Seguros

**Josep Asegurances.**- "Por lo que más quiera, asegúrese". C/ Alfonso VI, 2 AC Ibi. **Tel. 96 555 48 42**

**Ocaso.**- Avda. Juan Carlos I, 59 Ibi. **Tel. 96 555 28 90**

## Servicios Sociales

**Vita Servicios Sociales.**- Labores domésticas, servicio de canguros, ayuda a domicilio, asistencia hospitalaria. [www.vitass.es](http://www.vitass.es). **Tel. 96 691 51 93**

## Tanatorios

**Tanatorio Moya.**- Cádiz, 7 Ibi. **Tel. 96 655 23 37**

## Televisión

**Intercomarcal Televisión.**- Pza. Casinos, 18 Castalla. **Tel. 96 656 10 89 Fax: 96 556 15 92**

**Movitel.**- Televisión por cable. C/. Fermín Bernabeu, 3 Castalla. **Tel. 96 656 06 07 Fax: 96 556 12 76**

## Tintorerías

**Tintorería Domingo.**- Lavandería, limpieza en seco. Profesionales en toda clase de pieles, alfombras, mantas, edredones. Murillo, 19 Ibi **Tel. 96 655 05 41**

**Tintorería Rosa.**- Limpiezas en seco. Mantas edredones y alfombras. Especialistas en pieles. Servicio a domicilio. Avda. de la Paz, 4 Ibi. **Tel. 96 555 22 73**

## Transportes

**Ibitrans.**- Servicio Nacional e Internacional de Transportes. Cuenca, 11 Ibi **Tel. 96 555 13 01 Fax: 96 655 01 69**

## Viajes

**Esfera Travel.**- Hoteles, vuelos, vacaciones... Tus reservas en un click: [www.esfera-travel.es](http://www.esfera-travel.es). El Salvador, 19 Ibi. **Tel. 965 554 570**

**Ibiviajes.**- Somos especialistas en cruceros. Consulta nuestras ofertas con las mejores compañías. Av. de la Paz, 18 Ibi. **Tel. 96 655 41 42**

## Zapaterías

**Calzados Cristi.**- Con toda la moda de la temporada. Av. Juan Carlos I, 49 y C/ Jijona, 3 Ibi. **Tel. 96 555 08 35**

**Déjate ver en 24 m²**  
alquila una VALLA PUBLICITARIA  
desde **150** euros al mes  
más información: 649 338 756



también en la web

# Anuncios gratuitos\*

www.escaparatedigital.com

## INMUEBLES

**Inmobiliaria La Foia** necesita viviendas en venta y alquiler para atender demandas de clientes. Tel. 96 655 27 05.



**Inmobiliaria Rojas:** Ibi, Chalet seminuevo con 1000 metros de parcela, 400 construidos, piscina, 5 dormitorios, 3 baños, amplio garaje, 270.000€. Tel. 616 015 392.

**Inmobiliaria Rojas:** Ibi, vivienda nueva de 3 dormitorios con calefacción, garaje y trastero, Edificio situado en Plaza Llibertat, 92.000€. Tel. 616 015 392.

**Inmobiliaria Rojas:** Ibi, Duplex nuevo, 110 metros, 2 dormitorios, comedor, cocina, galería, 2 baños, 75.000€. Tel. 616 015 392.

**Inmobiliaria Rojas:** Ibi, Casa Adosada, 160 metros, 3 dormitorios, 3 baños, garaje, patio, seminueva, 105.000€. Tel. 616 015 392.

**Inmobiliaria Rojas:** Ibi, Casa Adosada nueva, con 4 dormitorios, comedor, cocina, 2 baños, garaje, calefacción, 145.000€. Tel. 616 015 392.



**Inmobiliaria Guillem:** VENTA FABULOSO ATICO. 110 m² vivienda 180 terraza, 3 habitaciones, 1 baño, 1 aseo, incluye parking, aluminio con climatit, impresionantes vistas. 165.000€. Tel. 688 98 33 66.

**Inmobiliaria Guillem:** VENTA CASA MIGUEL HERMANDEZ - Garaje - Calefacción caldera de Gas. - Cocina semi nueva. - 4 Habitaciones. - 196 m² - 3 armarios empotrados. - Aire Acondicionado. - Ventanales aluminio cristal Climatit. - Todos los Electrodomésticos. - 2 Baños. - Terraza, 3 plantas, etc. 119.000€. INFORMES SIN COMPROMISO. Tel. 688 98 33 66.

**Inmobiliaria Guillem:** ALQUILER local comercial. ¡¡¡Solo 200€!!! El local tiene unos 70 m² y está dividido en dos amplias salas. Tiene un aseo y toma para teléfono. Hace esquina. ¡¡¡GRAN OPORTUNIDAD!!! Tel. 688 98 33 66.

**Inmobiliaria Guillem:** Alquiler CHALET ¡¡SOLO 400€!! En la zona del Alfaz de Ibi de 3 habitaciones, baño, cocina, comedor con chimenea de leña, recibidor, despensa, piscina, frutales varios, olivos, almendros, jardín, terraza, agua y luz, pozo de agua para llenar piscina sin coste. INFORMES SIN COMPROMISO. Tel. 688 98 33 66.

**Inmobiliaria Guillem:** ALQUILA en c/ Paca Guillem nº 4, muy céntricos, 2 habitaciones de obra nueva, 250€ más comunidad. Electrodomésticos, modernos. INFORMATE. ALQUILA 2 Pisos, ubicados en Avd Juan Carlos I, 3 habitaciones, amueblado, 90 m. Por solo 260€ (comunidad incluida). Tel. 688 98 33 66.

**Inmobiliaria Guillem:** EN ALQUILER bonito piso de 3 habitaciones, amueblado, para entrar a vivir, en calle Avd. de la Paz 41. ¡¡¡POR SOLO 240€!!! Tel. 688 98 33 66.

**Se vende plaza de garaje en Castalla,** calle Blasco Ibañez, 12. Ubicada en primera planta, fácil aparcamiento. Cabe un vehículo grande y una moto. Precio: 7.500€ (negociables). Tel. y whatsapp 653 218 882 (Andrés). andresruisan@gmail.com

**Se vende Casa de pueblo,** finca cerca de la zona recreativa y terreno de 15.000 m² en el polígono. Tel. 687 761 511.

**Oportunidades inmobiliarias** precisa viviendas en alquiler para clientes en cartera. Seriedad y profesionalidad. Tel. 687 792 379. Av. Juan Carlos I, 63.

**Se traspasa peluquería** en Ibi. Con clientela. Tel. 609 959 677.

**Se traspasa cafetería-heladería** zona céntrica. Tel. 687 044 424.

**Se traspasa bar céntrico en Ibi.** Con buena clientela y en pleno funcionamiento. Con terraza montada. Tel. 662 914 201.

**Cambio piso** con 4 habitaciones, 2 aseos, cocina y vestidor, con calefacción y ventanas climatit. Zona avda. de la Paz. Se cambia por piso soleado por zona avda. de la Paz de Onil. Tel. 676 380 408.

**Se vende casa** de 145 m² en pleno centro de Onil. Tres plantas, trastero y terraza de 42 m². Precio interesante con posibilidad de subrogación de hipoteca. Tel. 651 933 033 - 965 564 735.

**Cambio piso en Onil** 120 m² zona avda. de la Paz por piso soleado zona avda. de la Paz y alrededores. Tel. 676 380 408.

**Busco vivienda para alquilar** en zona cercana a supermercado CONSUM. Tel. 699 84 93 84.

**¡Oferta! Se alquila o vende** piso en Ibi, c/ 9 de Octubre. Sin amueblar. 120 m. Tel. 966 930 245.

**Vendo parcela** en Terol. 850 m². Tel. 966 930 245.

**Busco piso de alquiler** en Ibi, de 90-100 m. amue-

blado, por la zona de la Tartana (a ser posible), con plaza de garaje (opcional), para un matrimonio sin hijos ni mascotas. De particular a particular. Tel. 690 749 504.

**¡Oferta! Se alquila local** en Ibi, c/ 9 de Octubre. 165 m. Tel. 966 930 245.

**Señora con piso propio** en Ibi, cerca del Parque Giravella, busca mujeres para compartir piso. Tel. 665 809 048.

**Se alquila o vende** piso en Ibi, c/ Alfonso el Sabio. Nuevo. 90 m. Tel. 966 930 245.

**Particular vende Piso** en Ibi de 114 m² con magníficas vistas, 4 habitaciones, cocina con despensa, comedor y 2 cuartos de aseo. Precio a convenir. Tel. 630 262 583.

**Alquilo habitación** en piso nuevo en Tibi. Con vistas. Derecho a cocina. Tel. 645 292 187.

**Vendo casa en Ibi** de 130 m² planta baja, con cochera y estanterías de obra, aseo, ideal para negocio o vivienda. Precio a convenir. Tel. 630 262 583.

**Busco piso para alquilar,** preferiblemente sin amueblar y pequeño. Tel. 626 801 875.

**Se vende piso** ideal para oficinas o despacho en la céntrica y concurrida calle Manuel Soler (junto a la CAM). 100 m². Interesados llamar al Tel. 647 314 376.

**Se vende piso céntrico en Ibi** de 95 m². Planta Baja, habilitado para minusválidos, con patio, comedor, 3 dormitorios, 2 cuartos de aseo, cocina con despensa y calefacción. Precio a convenir. Tel. 630 262 583.

## MOTOR

**VENDO Carretilla elevadora** marca Komatsu, mod. FD25-T, 2500Kg, diésel, mástil triplex 4 m, desplazador lateral, ruedas de tracción/macizas. Se entregará con revisión mantenimiento, cambio de batería, aceite, filtros y lavada. Matriculada 2006 y con 263 horas. Precio a convenir. Tel. 965 550 271.

**Compraría** coche pequeño y barato. De particular a particular. Tel. 966 551 367.

**Busco coche barato** con ITV pasada, para trabajar o bien compartiría gastos con alquiler para ir al trabajo. Tel. 658 367 317.

**Necesito comprar** un coche super económico, pero que vaya bien. Tel. 646 627 540.

**Compraría Citroen Xsara** Picasso de 2ª mano. Tel. 678 447 428.

**Vendo APRILIA SR50 REPSOL** itv recién pasada, en perfecto estado, como nueva, precio 700 euros. Tel. 637 427 290.

## EMPLEO

### OFERTAS:

**Se busca señora en Ibi,** para trabajo como interna realizando labores de casa y cuidado de ancianos. Tel. 659 479 436.

**Se necesita señora** para trabajar en Ibi de interna realizando labores domésticas y cuidar ancianos. Tel. 96 552 42 32.

**EMPRESA DE IBI necesita MATRICERO-AJUSTADOR** con experiencia, edad máxima 43 años. Contacto: 630 038 604.

**Se necesita camarera,** ayudante de cocina para extras y fines de semana. Enviar C.V. al correo: [trabajodecocinero28@gmail.com](mailto:trabajodecocinero28@gmail.com)

**Se busca mujer** española, 40-50 años, sin cargas familiares, para tareas domésticas. Tel. 687 638 795.

**Empresa de Ibi necesita mecanico-fresador** con conocimientos de CNC. Interesados enviar C.V. al e-mail: [luxber@luxber.com](mailto:luxber@luxber.com) o contactar por telefono en el numero 965 553 853 (Sr. Palacios).

**Se precisa Profesor de prevención** Técnico Superior en Prevención de Riesgos Laborales especialidad de Seguridad. Experiencia acreditada. Enviar CV a: [adl@castalla.org](mailto:adl@castalla.org)

**Se precisa cocinero/a** para restaurante. Se valorará certificado de profesionalidad de cocina y ciclo formativo de grado medio cocina y gastronomía. Enviar CV a: [adl@castalla.org](mailto:adl@castalla.org)

**Se busca auxiliar de clínica** dental y de técnico de laboratorio de análisis clínico. Interesados llamar al 639 788 203 o enviar curriculum a [info@eldadlinea-dental.com](mailto:info@eldadlinea-dental.com).

**Se necesita ayudante de cocina** o camarero para fines de semana o extras. Enviar currículo al mail: [ja25370@hotmail.com](mailto:ja25370@hotmail.com)

**Se necesitan señoras** responsables, edad 25 años en adelante. Trabajo 1/2 jornada. Venta moda y complementos, zona Foia de Castalla. Tel. 686 296 814 (llamar en horario de oficina).

### DEMANDAS:

**Chica se ofrece** para cuidar personas mayores o niños y limpieza por horas. Tel. 602 871 515.

**Chica se ofrece** para cuidar personas mayores, ayudante de cocina o trabajos por horas. Tel. 642 289 653.

**Chica busca trabajo** para fábrica, limpieza, cuidado de personas mayores... Tel. 646 647 299.

**Se ofrece señora** para cuidar personas mayores y niños, interna o externa. También para trabajos de limpieza por horas. Tel. 629 932 833.

**Se ofrece señora** para cuidar personas mayores, interna o externa. También para trabajos de limpieza por horas. Tel. 669 388 349.

**Chica boliviana** busca trabajo de interna, con experiencia, también para cuidar niños y limpieza. Tel. 660 462 312.

**Si buscas ayuda** con el cuidado de personas mayores, niños o limpieza, yo soy la persona que necesitas, tengo experiencia y ganas de trabajar. Tel. 652 357 357.

**Se ofrece mujer** española para cuidar personas mayores o niños y limpieza. Por horas. Tel. 630 863 369.

**Chico ibense** de 30 años, responsable, busca trabajo en cualquier sector, con disponibilidad de hacer horas extra, fines de semana y turnos rotativos. Tel. 615 795 950 (Jorge).

**Chica busca trabajo** en limpieza de escaleras, con experiencia, he trabajado en una empresa de limpieza. También en cuidados de personas mayores y niños, he estado de auxiliar de ayuda a domicilio. Tel. 644 413 717.

**Chica española** de 44 años busca trabajo en la comarca en cualquier sector. Horario flexible. Tel. 686 433 087.

**Chico busca trabajo** para atender personas mayores, como aprendiz de cocina, lavaplatos, en el campo o para cualquier trabajo de manipulado. Tel. 642 531 057.

**Busco trabajo** para cuidar personas mayores o niños, limpieza de hogar o escaleras. Con referencia laboral. Tel. 642 047 872 - 651 332 952.

**Se ofrece jardinero** con experiencia en jardinería, poda de árboles, setos, cipreses, rosales. Agricultura y fumigación. Tel. 653 795 048.

**Chica Ibense** de 30 años se ofrece para trabajar cuidando a personas mayores, realizar tareas domésticas, por horas. Experiencia en el sector. Tel. 618 404 944.

**Chica muy responsable:** busco trabajo en la comarca, fábricas, limpieza o cuidar personas mayores y niños. Tel. 634 617 931.

**Se ofrece señora** para cuidado de personas mayores, con experiencia y recomendación. Por horas o jornada completa. Tel. 631 670 656.

**Auxiliar de geriatría** se ofrece para cuidar personas mayores. También para limpieza. Por horas o jornada completa. Tel. 642 370 581.

**Señora busca trabajo,** responsable, con experiencia de 10 años al cuidado de personas mayores; también como empleada doméstica interna. Sé cocinar, limpiar, planchar. Disponibilidad inmediata para interna, externa o por horas. Con buenas referencias. Tel. 600 291 528.

**Chica con referencias** se ofrece para trabajar en limpieza, cuidando personas mayores, como ayudante de cocina por horas o cualquier oferta laboral. Tel. 630 183 704.

**Chica se ofrece** para trabajar como ayudante de cocina, en limpieza o montaje de juguetes. Con experiencia. Tel. 680 623 809.

**Me ofrezco** para cuidar niños y bebés, soy responsable y poseo experiencia, he trabajado de *nanny*. También para la limpieza de casas o empresas. Tel. 619 824 912.

**Mujer busca trabajo** de empleada de hogar, cuidar personas mayores o niños, limpieza, fregachina en un bar, fábrica... Tel. 616 111 589.

**Busco trabajo** en empresas, talleres, como operario de máquinas de inyección y soplado, conductor, chófer particular, diferentes áreas, cualquier horario. Tel. 633 459 231.

**Busco trabajo** en cuidado de personas mayores o niños, por horas. O en bares, como ayudante de cocina. Tel. 622 900 285 - 686 279 649.

**Se ofrece** señora para cuidar personas mayores o niños. Interna. Tel. 646 102 080.

**Se ofrece** chico español, 24 años, soldador MIG-MAG, tarjeta TPC del metal, para todo tipo de trabajos, limpieza y jardinería. Tel. 637 944 093.

**Chica española** de 27 años se ofrece de ayudante de cocina, camarera, con carnet de manipuladora de alimentos en vigor, limpieza. Por horas o jornada completa, experiencia en inyectados plásticos. Tel. 603 867 852 (Ainhoa).

**Busco trabajo** para cuidar personas mayores y discapacitados. Con titulación de Atención Sociosanitaria. Tel. 650 426 198.

**Mujer española** sin cargas familiares busca trabajo como pinche de cocina, limpieza, cuidado de personas mayores o fábrica. Tel. 670 728 796.

**Se ofrece mujer** de 55 años para limpieza de hogar, escaleras, oficinas, cuidado de niños o de mayores. Por horas o 1/2 jornada. Tel. 696 594 150 (Leo).

**\*Todos los anuncios de compra-venta entre particulares son gratuitos excepto Sección Inmobiliaria y Motor: 10 € (20 palabras)**

Envía este cupón a: **ESCAPARATE, Av. Juan Carlos I, 63, entlo. IBI** o por correo electrónico a: [escapate@escaparatedigital.com](mailto:escapate@escaparatedigital.com)

## ANUNCIOS GRATUITOS — CLASIFICADOS

Nombre .....
Tel. ....
Texto .....
.....

**Chica responsable** busca trabajo serio en limpieza y para cuidar personas mayores o niños. [safia\\_oujda88@hotmail.com](mailto:safia_oujda88@hotmail.com).

**Se ofrece hombre** de 40 años como oficial carpintero, mozo de almacén para las distintas naves. Tel. 663 423 428.

**Se ofrece señora** para cuidar personas mayores, cocina, limpieza. Con experiencia. Tel. 631 670 576.

**Se ofrece señora** con experiencia en cuidado de personas mayores, asistente de hogar, ayudante de cocina. Para media jornada, completa o interna. Tel. 643 365 747.

**Chica española** se ofrece para limpiar por horas o empleada de hogar. Cuidar niños o personas mayores. Con experiencia. Sin cargas familiares. Tel. 677 747 294 (preguntar por Ilu).

**Se ofrece señora** con experiencia en cuidado de personas mayores o niños y limpieza. Tel. 669 933 535.

**Enfermera, fisioterapeuta** y masajista, con referencias, busca trabajo. También para cuidar personas mayores o niños. Para Ibi y comarca. Vehículo propio. Tel. 690 749 504.

**Señora de 40 años** se ofrece para cuidar ancianos y limpieza de hogar. Tel. 674 500 602.

**Chica española busca trabajo** para cuidado de niños o ancianos y limpiezas de escaleras o tareas domésticas. Tel. 674 500 602.

**Busco empleo** para limpieza, cuidado de niños o ancianos o cuidado en hospitalizaciones. Tel. 679 058 064.

**Se ofrece chica** española para cuidar ancianos o niños pequeños, o para limpiar por horas. Tel. 656 998 381.

**Señora ofrece** sus servicios por horas para cuidar personas mayores o niños, ya sea por el día o por la noche. También para trabajos de limpieza. Tel. 681 025 515.

**Se ofrece persona activa** española para atención a persona mayores y niños. Cobro por horas (10€). Con experiencia también en trabajos de jardinería. Tel. 659 567 497.

**Se ofrece persona** con minusvalía superior al 33% como ayudante de cocina, camarero o chófer. Tel. 658 367 317.

**Señora de Ibi** se ofrece para cuidar ancianos o niños. Tel. 630 258 558.

**Busco trabajo** en cualquier campo laboral: fábrica, limpieza, cuidado de personas mayores, etc. Con experiencia. Incorporación inmediata. Tel. 646 627 540.

**Chica busca trabajo** en cualquier horario, cuidando persona mayores o niños, limpieza de casas o fábrica. Tel. 648 860 837 (Paola o Fanny).

## CONTACTOS

**Hombre serio** busca una mujer de 55-60 años, nivel cultural medio alto que quiera una relación estable. Soy un hombre que no busca rollos de fin de semana. Tel. 622 257 533

**Mujer de 49 años** separada, busco hombre para relaciones, serio, sincero y honesto; yo lo soy. Tel. 663 304 189.

**Se busca amiga** para ir a *Limousine* de Alicante para bailar. Tel. 606 317 868.

**Se necesita coche** para bajar a Alicante los domingos por la tarde. Se compartirían gastos. Preferible señoras. [anastasiasanchezr@hotmail.com](mailto:anastasiasanchezr@hotmail.com). Tel. 676 169 732.

**Soltero de 48 años** busca mujer española para relación. Tel. 687 638 795.

**Señora de 67 años** desea conocer caballero viudo de 69 a 72 años, culto, cariñoso y simpático. Si existes, mi móvil es 630 329 902.

**Señor de 58 años** de Biar, libre, busca mujer, de hasta 58 años, para relación seria. Tel. 654 849 328 (Daniel).

**Busco señora** para compartir los buenos y malos momentos de la vida. Soy viudo, de 67 años, educado y sincero. Tel. 634 07 86 93.

**Señor de Castalla** busca señora que sea buena persona y limpia. Entre 72 y 80 años. Tel. 646 321 860.

**En Castalla,** hombre de 50 años, muy atractivo, educado y sincero, busca mujer entre 40-45 años, similar. Para amistad o relación. Tel. 606 514 934.

**Hombre, 50 años,** busca mujer de 40 a 50 años que sea honesta y sincera. No importa nacionalidad. Tel. 609 162 530.

**Hombre, 68 años,** me encuentro solo, busco compañía, con fines serios. ¿Quieres ser tú? Tel. 680 787 445.

**Señor, 55 años,** divorciado de Castalla, sin cargas. Busco mujer de mi edad que sea de la comarca, para relación estable. Tel. 690 749 504.

**Chico de Ibi** conocería chica española para amistad o relación estable (no más de 38 o 40 años). Tel. 676 210 364.

**Hombre español** busca chica extranjera, de 25 a 45 años, para amistad, y que necesite ayuda económica. Tel. 600 776 874.

**Busco mujer** de 40 a 50 años, sincera y honesta para relación seria y estable. No me importa nacionalidad. Soy divorciado y tengo 50 años. Tel. 673 538 403.

**Chica de 38 años,** busca chica de la Foia o alrededores, para amistad o lo que pueda surgir. Tel. 649 635 123. Te espero.

## VARIOS

**Vendo puerta de garaje oscilobatiente** practicamente nueva, medidas: 2'82 m. de ancho x 2'5 m. de alto. 300€. Tel. 688 983 366.

**Compró tebeos antiguos** de los años 1940-1965. Tel. 722 341 776.

**Vendo capa de ballaor de danses.** Tel. 965 552 424 - 650 519 539.

**Vendo kit máquina perforadora** en hormigón armado con motor nuevo y con columna. El precio incluye además: motor y brocas seminuevas y 2 brocas sin estrenar. 1.500€ negociables. Tel. 965 550 271.

**Compró - cambio botijos antiguos** marcas incisas en la base F.A., E.A., J.P. Tel. 654 904 145 (Luisimi).

**Vendo máquinas de reparación** de calzado y varios. Tel. 649 653 804.

**Se venden muebles,** en Ibi, de un piso completo: comedor, habitación de matrimonio, habitación pequeña, mesa y sillas de cocina. Prácticamente nuevo, con solo un año de uso. Se venden juntos o por separado. Tel. 677 486 794.

**Cuidaría casa de campo** con pozo de agua y luz con poco terreno cerca de Ibi. Para cultivar y hacer mantenimiento. Tel. 650 983 523.

**Vendo ciclostatic,** también mesa de ordenador y silla de ofician. Barato. Tel. 627 470 184.

**Regalo libros** 1º, 2º y 3º de ESO. Editorial Anaya, Bromera.txt, C.Cir, Pearson. Tel. 600 851 949.

**Vendo armario clásico,** de 1'25x1'96, por 50€. También cómoda, a juego con el armario, de 72x1 m. de alto. 50€. Tel. 600 851 949.

**Vendo juegos para la PS3** en buen estado. Buen precio. Negociable. Tel. 600 851 949.

**Vendo silla de ruedas eléctrica** modelo Quickie R2, dos meses de uso, garantía transferible. Precio a convenir. Tel. 649 510 477 - 678 993 212.



# ESCAPARATE

*Te endulza  
la Navidad*

Colaboran:

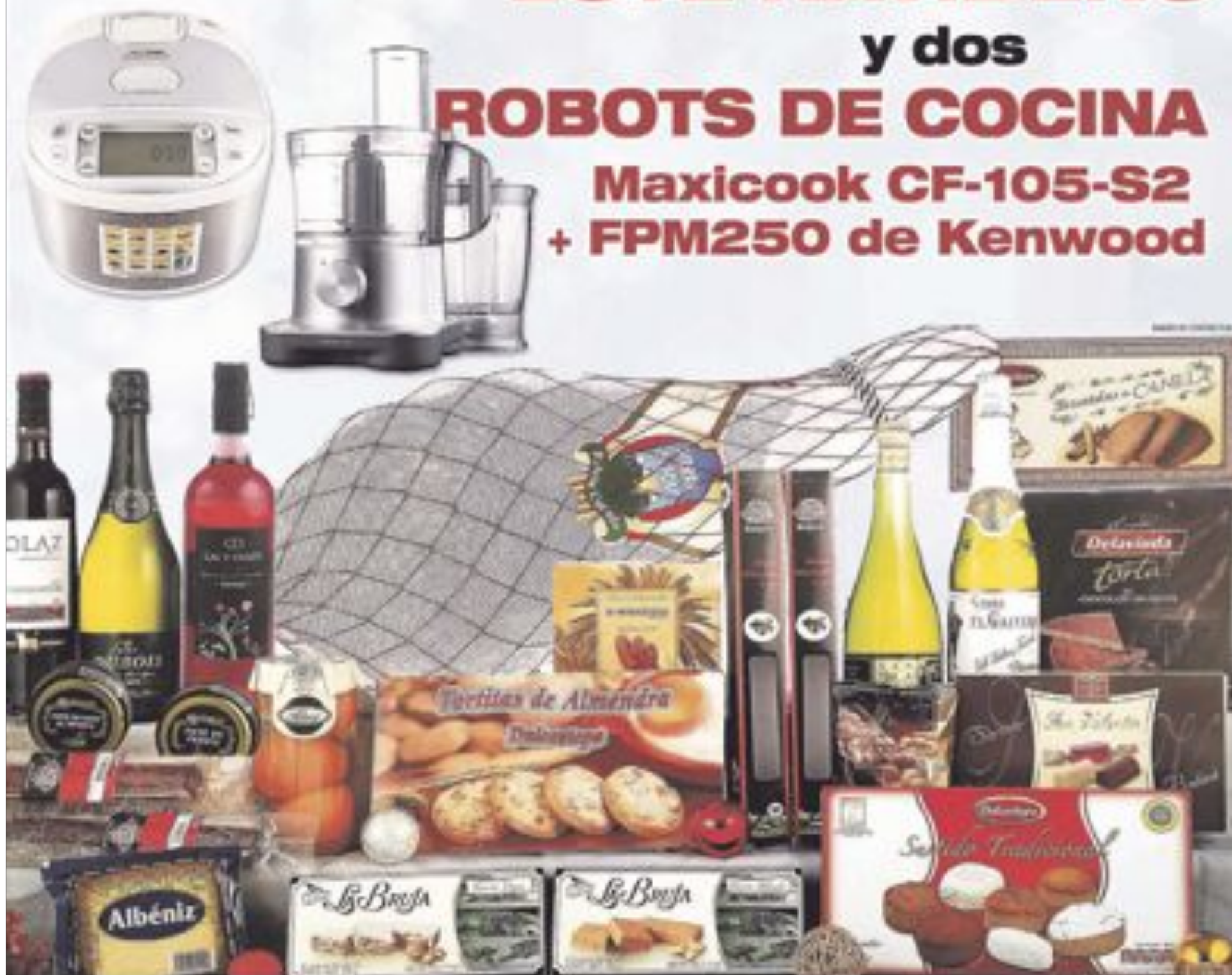


## Escaparate sortea entre sus lectores un magnífico **LOTE NAVIDEÑO**

y dos

## ROBOTS DE COCINA

**Maxicook CF-105-S2  
+ FPM250 de Kenwood**



Rellena este cupón y entrégalo a tu quiosquero, o deposítalo en Radio Amorós (Constitución, 17),  
o envíalo a: ESCAPARATE: Avda. Juan Carlos I, 63, entfo. - 03440 Ibi

Nombre y apellidos: \_\_\_\_\_

Dirección: \_\_\_\_\_

Teléfono: \_\_\_\_\_

Mail: \_\_\_\_\_

**ESCAPARATE**

*Con el mismo cupón  
entrarás en los dos  
sorteos...*

*Participa y*  
**GANA**

Sorteo: Miércoles 16 de diciembre de 2015. Entrarán en el sorteo todos los cupones recibidos antes del 16 de diciembre de 2015.  
Sólo se admitirán cupones originales. El nombre de los ganadores se publicará en la edición de Escaparate del día 16 de diciembre de 2015.