



ESCAPARATE

"Yo sólo me siento a la mesa
de un político si paga él".
Groucho Marx

www.escaparatedigital.com

Levantado el secreto de sumario a diez días de las Elecciones Municipales del 22 de mayo

El juez de Ibi imputa un presunto delito de cohecho a Onsurbe y al empresario que grabó la extorsión

■ El Juzgado investigará a Mayte Parra por un presunto caso de tráfico de influencias

■ La alcaldesa, satisfecha por no haber sido imputada en este proceso

■ ADli y PSOE consideran muy grave el auto y critican la interpretación de Parra

■ EU opina que se está ante un asunto "muy serio" y exige respeto a la labor judicial

PAGINA 5

ONIL

La brigada municipal sustituye el arbolado de los jardines delanteros del Palacio

19

CASTALLA

La tradicional Feria de San Isidro llega a su decimonovena edición

21 y EDITORIAL

Especial Elecciones



Entrevistas a los candidatos del PP de Ibi y Biar, PSOE de Tibi, Ibi y Onil, Bloc de Biar y CDL de Onil

10-15



El agua llegó a la fiesta. La previsión meteorológica anunciaba abundante lluvia para el Avis de Fiestas de Ibi, pero al final sólo fueron cuatro gotas. Ninguna de ellas impidió que los actos se desarrollaran con normalidad y elevada participación. El sol irrumpió durante el desfile de la tarde para que los festejos concluyeran con éxito. La fiesta se prolongó hasta altas horas de la madrugada.

PAGINA 16

ESCAPARATE
retrasa su próxima edición al lunes 23 de mayo con todos los resultados de las Municipales en la comarca



Última entrega de semillas de la colección 'Es tiempo de plantar':
PEREJIL

Cómo plantar y cultivar esta semilla, en página 20



Biar cierra sus fiestas con un gran éxito de participación

17



Proyecto nuevo pabellón polideportivo en el A



Ampliación instalaciones de colegio Felicidad Bernabeu



Proyecto de la Casa de los Reyes Magos, en Les Hortes

Ibi merece seguir creciendo

VOTA

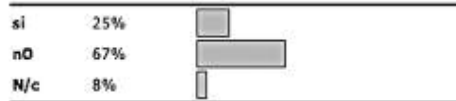


La pregunta

LA OPINION DE NUESTROS INTERNAUTAS

¿Será más seguro el mundo sin Bin Laden?

Puedes participar en www.escapatedigital.com



¿Sigue las campañas de los partidos para decidir su voto?



Ana Mª Herrero,
ama de casa

“Me influye la gestión de toda la legislatura”

“No me influyen en nada las campañas electorales. Yo sigo el resultado del día a día y la gestión que se ha llevado a cabo en toda la legislatura.

Me gusta seguir la actualidad, estar informada de todo lo que ocurre.

El voto lo tengo clarísimo”.



Raúl Casanova,
almacén

“No tengo nada decidido todavía”

“No sigo las campañas ni tampoco tengo decidido el voto. Reconozco que debería importarme más y ponerle más interés a los asuntos políticos, pero la verdad es que no les presto mucha atención. Me gusta más estar informado de deportes.

Tampoco sé si iré a votar”.



Pilar Bernabeu,
administrativa

“Me fijo más en las personas y si han cumplido”

“Los programas no me influyen mucho. En cambio, sí lo que dicen los políticos y si han cumplido sus promesas. Me influyen las personas, la ideología y los hechos anteriores.

Me gusta seguir la actualidad. Yo principalmente me fijo en la gestión y en las personas”.



Carmen Ramos,
ama de casa

“Cuando lleguen los programas, los veré”

“No me he decidido todavía. Cuando empiecen a llegar los programas electorales a casa los veré. Con la gente de las listas sí que me fijo más porque algunas las conozco.

Ir a votar lo tengo decidido, a quién, todavía no”.

MAYO

L	M	M	J	V	S	D
						1
2	3	4	5	6	7	8
9	10	11	12	13	14	15
16	17	18	19	20	21	22
23	24	25	26	27	28	29



Nueva 3



Crec. 10



Llena 17



Meng. 24

PASÓ EN

1939. Romería de San Pascual

La víspera se traslada en procesión la imagen del santo desde la Iglesia a la ermita; y por la noche fuegos artificiales en la ermita.

El día de la festividad, el miércoles 17, tiene lugar la misa, las carreras con premios y por la tarde bailes populares y otros pasatiempos, para acabar con el tradicional sorteo de un “tierno y hermoso cordero”.

Archivo Municipal de Ibi:
del Archivo de D. Antonio Anguiz.
Sección folletos.

Opinión

El juego sucio de la oposición

Nuria Martínez Chafino, presidenta de Nuevas Generaciones

No sé de qué forma, algunas de las personas que un día decidieron meterse en política para estar al servicio de los ciudadanos y de su pueblo, perdieron sus ideales y convirtieron sus esfuerzos en una mera lucha personal para alcanzar sus ambiciones.

La lamentable imagen que ha ofrecido la oposición durante estos cuatro años de legislatura ha sido digna de lástima.

Como ciudadana siento rabia, indignación e impotencia al ver como sus únicas armas han sido el desprestigiar, criticar y negar cualquier avance para Ibi.

Para la democracia es sano que exista una oposición coherente, crítica y que exija a nuestros gobernantes transparencia y buen hacer pero eso dista mucho del ejercicio de crítica destructiva al que nos han sometido inexorablemente día a día.

Hemos podido ver cómo para el TRIPARTITO no hay nada bien hecho, ni una sola palabra de reconocimiento o de agradecimiento han tenido ante tantísimos logros conseguidos gracias al incansable esfuerzo de nuestra Alcaldesa.

Me gustaría llegar a entender en qué momento se les llenó el alma de odio, de rabia... Ni siquiera creo que sean conscientes de su propia transformación,

de cómo han olvidado sus ideales y han cambiado su amor y dedicación por Ibi en una lucha personal contra el PP. Llevándolo todo al terreno personal y no sabiendo diferenciar lo privado de lo público.

Necesitamos higiene política y eso empieza por ustedes mismos. Si no saben velar por los intereses de los ciudadanos por encima de los suyos propios o los de sus partidos, estamos perdidos.

Quiero una oposición coherente y justa. Que defienda mis derechos y que vele por mis intereses aunque eso suponga apoyar y dar la razón al PP en muchas ocasiones. No quiero ver colores en mi Ayuntamiento, quiero ver una corporación que trabaje por y para nosotros los ciudadanos.

En estos días de reflexión política, me gustaría que hicieran un examen de conciencia y fueran lo suficientemente valientes para asumir sus errores y enmendarlos.

No todo vale... ni siquiera en política.



En clave de humor



Cartas de los lectores

Los escritos dirigidos a esta sección deben llegar mecanografiados con un máximo de 350 palabras. En caso contrario, ESCAPARATE se reserva el derecho a publicarlos, resumirlos o extraerlos. Los escritos aparecerán publicados con la firma del autor, nunca con seudónimo, quien debe hacer constar su nombre y apellidos, domicilio, teléfono y D.N.I. Los escritos pueden enviarse por correo, por fax al número 96 555 35 51, o por correo electrónico a: escapate@escapatedigital.com

Todos con Lorca

Es muy triste lo que ha pasado en Lorca, en la provincia de al lado nuestro, lo cual además nos hace plantearnos que vivimos todos a merced de la madre naturaleza y que nada es para siempre. Deberíamos aprender a vivir, hacer un cursillo de reconversión para aprender a valorar las cosas que de verdad tienen valor en esta vida: la familia, un hogar, la salud... Ni el trabajo ni el dinero, sobre todo el dinero, estarían entre nuestras prioridades y por fin viviríamos felices. Uno puede partirse el espinazo trabajando, forrarse hasta tener grifos de oro y váteres de plata (o ambas cosas de oro, qué narices), y llegar un momento en que venga

un huracán, un terremoto, una inundación... y deje al del oro en plena calle con barro hasta las cejas, pero vivo y rodeado de su familia, que es lo que de verdad tiene valor.

Que esta desgracia tan cercana nos haga plantearnos y valorar lo que de verdad vale la pena. Porque sin eso estamos perdidos.

Vicente Cáceres

Día de l'Avis y vandalismo

Como vecina de la calle Velázquez, quisiera en esta carta reflejar el descontento que tenemos todos los vecinos por la falta de seguridad que hay los días en los que se celebran este tipo de actos. En primer lugar queremos dejar claro que no estamos en

contra de las fiestas, por supuesto, en algún sitio se tienen que poner la comparsas. Lo que sí queremos es que haya más seguridad, por parte de la Policía Local o de la Guardia Civil, ya que nuestras casas se convierten todos los años (sobre todo los días del Avis y en Fiestas) en servicios públicos donde, tanto festeros como no festeros, orinan y vomitan, tiran sus botellas de cristal y vasos en nuestras puertas, además de que los vehículos circulan por dirección prohibida y sin ninguna precaución.

Este año ya ha sido el colmo cuando, al día siguiente del Avis, hemos visto como nuestros coches han sido destrozados a base de patadas y golpes, por unos insensatos que sobre las seis de la mañana no se tenían en pie. Creo que ya tenemos suficiente con aguantar la música hasta las esas horas -cosa que también me parece excesiva, pues a estas horas la gente ya va muy pasa-

Editorial

Diecinueve años ya

Este fin de semana viene muy movido en nuestra comarca, y no digamos el siguiente, con el musical de Mecano, las exhibiciones de supermotard en Ibi, las bicicletas de montaña en Tibi y las elecciones como traca final. Pero, sin duda, el evento principal entre los días 13 y 15 de mayo, por su peso específico y por la importancia comarcal que ha ido adquiriendo con los años, es la Feria de San Isidro de Castalla, que llega a su decimonovena edición con cerca de 200 expositores, mercado medieval, *correfocs*, *mascletà*, zoco árabe, exposiciones culturales, exhibiciones ecuestres, gastronomía, artesanía, motos, música, stands benéficos y un largo etcétera, pero largo de verdad. Con 77.000 metros cuadrados de superficie y 77.000 euros de presupuesto (a euro por metro cuadrado), la Feria de San Isidro sigue atrayendo a miles de visitantes y hace las delicias de propios y extraños, grandes y pequeños, desde hace años; y cada vez más. Este éxito responde en gran parte al buen hacer de un grupo de personas que, capitaneadas desde hace ocho años por la concejal Gisela Ortiz, trabaja a destajo para que todo esté preparado y se desarrolle a pedir de boca. Éste es el último año, cosas de la política, que Gisela se encarga de organizar la Feria, y al igual que ella agradeció en su día el apoyo recibido por los medios, también nosotros hemos de agradecerle el buen trato dispensado hacia Escaparate durante todos estos años. Buena feria; y mejor futuro.

Hablábamos de actos para el fin de semana; pues agárrense: San Isidro, San Pascual, Matinal Motera, Ruta de Tapas en el parque Les Hortes, ruta ciclista por Ibi organizada por los Salesianos, Concha Velasco en el Teatro Río, teatro negro para toda la familia (también en el Río), campeonato de petanca, gimnasia rítmica, conciertos, exposiciones... Y se nos quedan en el tintero bastantes cosas, que pueden encontrar en estas páginas... A disfrutar, vaya.

La Foto



Los Templarios de Ibi en las Fiestas de Biar

Una escuadra de la comparsa Templarios de Ibi salió el 10 de mayo en la Entrada de Moros y Cristianos de Biar, dentro del boato de la capitanía de la comparsa cristiana Blanquets, disfrutando del ambiente festero de los biarenses.

da de rosca, y luego pasa lo que pasa, y nadie se hace responsable—. También hay que hacer mención de la limpieza, el domingo no pasó nadie a limpiar nuestras calles y, hoy lunes, los vasos y botellas siguen en nuestras puertas (en Fiestas pasa lo mismo).

Ana Riquelme

Industria, motor de cambio

Uno de los valores más importantes de la economía de nuestro pueblo es su industria. Ibi es un pueblo industrial, con una diversificación de empresas importante. En este sentido debemos impulsar nuestra industria para

que sea nuevamente el motor de la actividad de nuestro pueblo. Para ello encargar el fenómeno de la globalización ha de ser un reto para Ibi, sus personas y sus empresas. Esto significa que debemos progresar hacia un cambio de mentalidad, asumir una apuesta fuerte por la competitividad, por la innovación, por la formación especializada y tener una estrategia a largo término.

El Gobierno del PP de Ibi ha primado la creación de suelo urbano y se ha paralizado la de suelo industrial. Grave error, en plena burbuja inmobiliaria nuestro consistorio ha apostado por la Especulación Urbanística y ha olvidado la esencia de lo que siempre ha sido el motor de nuestra economía "La Indus-

tria". Este enfoque ha provocado que los ingresos de la economía municipal se hayan reducido, tirando adelante proyectos con insuficiente financiamiento o con un fuerte endeudamiento.

El Bloc d'Ibi plantea que se susciten e impulsen nuevas formas de promoción económica de Ibi, por lo que se requiere urgentemente un Plan Estratégico de Reindustrialización. Nuestro objetivo es tener un sector industrial más competitivo, donde se prime la creación de empleo y la generación de riqueza.

Los polígonos industriales son el eje de de nuestra economía, por lo que debe promocionarse la creación de suelo industrial blindado ante cualquier

En mi molesta opinión

El mercadillo de las urnas. ¡No falte!

José Luis Fernández Rodrigo



Casi ha llegado la hora H y el día D, de ir a votar. Que no falte nadie, que se reparte ilusión. No me vengan con la pose del "yo paso de política", "son todos iguales", "no va a cambiar nada"... Por eso nos va como nos va.

Quedarse en casa y renunciar al derecho sólo ayuda a los conservadores, en el sentido de aquellos que todo se mantenga así: para que sigamos todos dándonos codazos en la carrera para ganar más y llevarnos el dinero a los paraísos fiscales, consumiendo como alumnos aplicados del capitalismo en los centros comerciales, pagando hipotecas sobredimensionadas, acoquinando un segundo alquiler con la gasolina a precios abusivos...

Que no, que no, que ahora lo que se decide es el alcalde y el Honorable de la Generalitat, la macroeconomía es cosa del malo de ZP. Ah, bueno, entonces vamos a descender a esas otras cuestiones que dependen de Valencia, para empezar. El vuelo de la gaviota del Partido Popular y su candidato de los trajes, nuestro amiguito del alma, seguro que pronto se apuntará a la idea genial que ya ha sacado de la chistera su compañero murciano, Valcárcel, del "copago sanitario". Otro columnista explicaba el otro día en el periódico Público que eso se debería llamar "repago" y no copago, porque primero pagamos con los impuestos, y luego para ir al médico.

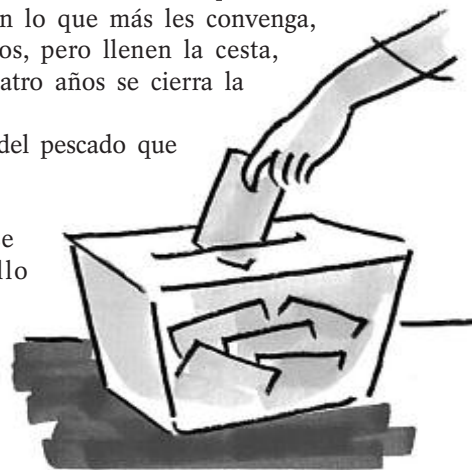
Una fórmula liberal que está inventada en otros países europeos. El caso es luego llevarse la pasta a los hospitales y clínicas privadas con esos "conciertos" que llaman ellos. Menuda música.

¿Y las escuelas infantiles? También son caso de la Generalitat, pero claro, mejor está que hagan negociete las empresas privadas.

No me creían, verdad, pues parece que las elecciones autonómicas también tocan el sueldo, todo no es culpa de ZP.

Y en los ayuntamientos, pues miren ustedes las promesas de obras, asilos, parques, autobuses baratos o gratuitos, pelotazos urbanísticos, servicios sociales... seguro que no ofrecen lo mismo el PSOE, PP, Izquierda Unida o el resto. Así que acudan al mercadillo y compren lo que más les convenga, sin prejuicios ideológicos, pero llenen la cesta, que hasta dentro de cuatro años se cierra la paraeta.

Para saber si se fían del pescado que les intentan colar, hagan memoria de la legislatura que ahora se acaba, con un repasillo rápido de qué ha hecho cada partido. Como casi siempre, los que han gobernado suelen ser los menos cumplidores.



especulación urbanística, y dirigido únicamente a aquellas empresas locales o foráneas que generen empleo estable y de calidad. No podemos permitir que en nuestro polígonos SEPES haya aún parcelas sin edificar y naves de nueva planta en alquiler, y a su vez demanda de suelo.

Hay que incidir especialmente en la formación de las personas, motor sin duda de cambio, potenciando un modelo local de formación profesional donde vuelva a aparecer la figura del "aprendiz" para la especialización de los recursos humanos necesarios.

Ibi ha de ser un proyecto atractivo para aquellas empresas foráneas que quieran establecer nuevos centros de

producción. Son muchas las ventajas que podemos ofrecer: nudo de comunicación enclavado en el corredor mediterráneo con conexión con Aeropuerto y Puerto, red de empresas de servicios especializados, Instituto Tecnológico. Es necesario que PROMOIBI se dinamice y se profesionalice, centrando su actividad en atraer la inversión industrial a nuestra Villa.

Ahora más que nunca hemos de crear en las empresas como fuente de creación de empleo y generación de riqueza.

Matías Guilló Martínez, candidat a l'Alcadía de Ibi. Bloc-Verds: Coalición Municipal Compromís

ESCAPARATE

www.escaparatdigital.com
info@escaparatdigital.com

ESCAPARATE no se hace responsable de la opinión de sus colaboradores en los artículos publicados, ni se identifica necesariamente con el contenido de los mismos.

Por motivos de espacio, ESCAPARATE se reserva el derecho de publicar cualquier artículo, carta o sección.

Edita: Àrea oberta comunicació

Redacción y administración:

Avda. Juan Carlos I, 63

Entresuelo - Local 5

03440 IBI (Alicante)

Tels. 96/655 20 38 • 655 01 60

Fax: 96 555 35 51

Director: José Manuel Solano Andreu

Redacción: Pilar Luz
César Manuel Romero

Deportes: César Manuel Romero

Director Comercial: Francisco José Abarca Cruz

Administración: José Miguel García

Diseño y maquetación: AREA OBERTA, s.l.

Colaboradores deportivos: Ibi: Madrid (Teixereta), Paco López, Carlos Flores, Ramón Climent, Peña Madridista (Quintanilla)

Castalla: José Payá

Onil: Nacho Sempere, Luis Andrés

Biar: José Ignacio Satorres

Tibi: Eladio Cremades

Opinión: José L. Fernández, Juan

J. Fernández, Vicente Sanjuán
Ilustraciones: Javier Campoy, Vicente Blanes

Fotografía-colaboraciones: Verdú
Fotógrafo, Manuel Iváñez, Fotos Juan, Raúl Fuster, Paco Crespo, Josefina Molina, SM Fotógrafos, AS3, Fotos Durá, Fotos Lledó, Salu Ribera, Pardines

Fotografía: AREA OBERTA, s.l.
José María Gómez

Impresión: Proceso Gráfico, s.l.
Depósito legal: A -1.092 - 1991
ISSN: 1131-7752

Reservados todos los derechos. Este periódico no puede ser reproducido, ni en todo ni en parte, por medio alguno cualquiera que sea su naturaleza y técnica, ni puede ser transmitido por ningún sistema de comunicación, ni sus contenidos radiados o emitidos por emisoras de radio o televisión, aún citando la fuente de procedencia, sin permiso previo, expreso y documentado del editor propietario de la publicación.

Comarca

Ibi / Tibi / Biar
Onil / Castalla

La concejalía de Cultura de Onil y la Biblioteca convocan la undécima *Biennial de Novel.la en valencià*

Unas 170 personas participan en las primeras cuatro visitas nocturnas al Castillo de Castalla

El PSOE recuperará infraestructuras en desuso y eliminará barreras en la plaza de la Iglesia

El Partido Socialista propone un cambio de rumbo con una acción de gobierno "progresista, práctica y realista"

Pilar Luz. IBI

Con propuestas surgidas de las necesidades de las distintas asociaciones ibenses, el Partido Socialista ha elaborado un programa de acción de gobierno que califican de "progresista, práctico y realista".

El PSOE aboga por un cambio de rumbo inmediato que acabe con el clima de "desilusión y desengaño" que existe en la localidad a causa de la gestión del PP. Según el candidato, Antonio Martos, el grupo popular, "con su maquinaria propagandística, ha hecho creer a los ciudadanos que todo funcionaba perfectamente y que todo era gratis y cuando la realidad ha visto la luz, el desengaño ha sido mayúsculo: indicios de corrupción, luchas y traiciones internas, mandato

autoritario, avance en lo ornamental y retroceso en lo social, sobrecostes injustificados y un agujero en las cuentas públicas de récord".

Respaldado por un equipo de personas "solventes y comprometidas", Martos explica que muchas de las propuestas del PSOE van encaminadas a recuperar infraestructuras y recursos en desuso o infrautilizadas "por dejadez del grupo de gobierno actual del PP". Añade que ello supone "invertir en calidad de vida y más servicios para Ibi".

Las dirigidas a fomentar el empleo son prioritarias. Entre ellas, la creación de un instituto municipal de formación y apoyo a los emprendedores, con bonificaciones en las licencias municipales, y creación de centrales de compra.

Otras iniciativas destacadas del programa socialista son la rehabilitación del estadio Climent, la apertura de colegios fuera de horario escolar, fomento del ocio, el salón de baile Flora para los mayores, un geriátrico público y una escuela infantil pública.

Una de las propuestas más especiales para los socialistas y a la que otorgarán una gran importancia es la remodelación y eliminación de barreras arquitectónicas en la plaza de la Iglesia. Explica Antonio Martos que se consultará primero con los ciudadanos y cualquier actuación respetará el estilo del entorno.

También destaca el compromiso del PSOE de adquirir los terrenos de la antigua fábrica Guisval para ubicar los zocos de las comparsas. En el tema



Imagen virtual de la Plaza de la Iglesia, según el programa socialista

festivo, también contemplan potenciar la fiesta de día para los ciudadanos que no pertenecen a comparsas.

En otros ámbitos, el PSOE

resalta su compromiso de liquidar la deuda del Ayuntamiento con los proveedores, crear la ciudad de transporte y agilizar el polígono industrial Alfaç IV.

Para que gane **Ibi**

VOTA

Ibi PSPV PSOE

El juez imputa a Onsurbe por un delito de cohecho y pide que se investigue a Mayte Parra

La alcaldesa agradece que se haya levantado el secreto de sumario antes de las elecciones y que el juez haya decidido investigar el contenido de las grabaciones y su implicación en un posible caso de tráfico de influencias

Pilar Luz. IBI

Tras hacerse público que el titular del juzgado número 2 de Ibi ha decretado el levantamiento del sumario de las actuaciones por supuesto cohecho, imputando al edil popular José Antonio Onsurbe y al empresario denunciante, Fernando García (que grabó las supuestas extorsiones), la alcaldesa, Mayte Parra, expresaba en rueda de prensa su satisfacción por no haber sido imputada este caso.

Igualmente, consideraba una buena noticia que el juez haya pedido que se la investigue, en relación a las acusaciones que contra ella aparecen en las grabaciones, por una posible comisión de delitos de tráfico de influencias y de malversación con respecto a los hechos relativos a la remodelación del Teatro Río.

Según Mayte Parra, todas las acusaciones contra ella "carecen de sostén y solvencia administrativa" y se remitía al informe de la Sindicatura de Cuentas "en el que concluye que no hay ninguna irregularidad en el Teatro Río".

Mayte Parra agradecía que se haya levantado el secreto de sumario antes de las elecciones y arremetía contra los grupos de la oposición y contra compañeros de su partido "porque siguen sin conseguir su propósito de verme imputada".

Sobre los concejales del PP, Mayte Parra lamentaba que

"no se hayan dedicado a trabajar sino a quitarme de mi puesto y a intentar dominar el partido".

Auto del juez

El concejal Onsurbe, ahora imputado por presunto cohecho, fue apartado de sus funciones y suspendido de militancia inmediatamente después de conocerse la denuncia de un empresario local que lo acusó de exigirle el pago de comisiones a cambio de otorgarle trabajos para el Ayuntamiento. Esa denuncia iba acompañada de conversaciones grabadas entre ambos, en las que Onsurbe señalaba a la alcaldesa y al primer teniente de alcalde de beneficiarse de subvenciones concedidas al Teatro Río.

El juez también imputa por un delito de cohecho al empresario que grabó a Onsurbe las presuntas extorsiones

En el auto, el juez determina que se "investiguen como denuncias, sin fecha de hechos, por un lado la posible comisión de delitos de tráfico de influencias por parte de Mayte Parra, y por otro, la posible comisión de un delito de malversación con respecto a los



La alcaldesa, junto al concejal Juanjo Santoyo, muestra el informe de la Sindicatura de Cuentas

hechos relativos a la remodelación del Teatro Río".

Todo ello, seguramente fundamentado por un informe de la Policía Judicial de la Guardia Civil de Alicante, de 24 de febrero, que da por buenas las grabaciones aportadas por el empresario Fernando García y que determina un posible delito de prevaricación por los intentos de Mayte Parra de colocar a Antonio Chorro en el Museo del Juguete y al jefe de la brigada de Obras, Tomás Morenate, en la empresa de basuras, entre otras consideraciones.

Mayte Parra explicaba que el informe del interventor detalla todas las subvenciones que ha recibido el Teatro y a qué pagos se ha destinado el dinero y añadía que "el que

tendió la trampa a Onsurbe ha acabado también imputado".

Reacciones políticas

Para el PSOE, la alcaldesa miente sobre la información hecha pública tras levantarse el secreto de sumario ya que el juez ha solicitado que sea investigada por un presunto tráfico de influencias y prevaricación.

Los socialistas critican la "interpretación oficial" y la repercusión de sus palabras en los medios municipales y que el PP "nos quiera vender ahora que los informes de la Policía Judicial, en los que vuelve a aparecer Mayte Parra y Miguel Ángel Agüera, tampoco son ciertos".

Para ADi es inaudito que la alcaldesa de Ibi trate de eludir

sus responsabilidades políticas y muestre satisfacción por un hecho gravísimo "como es que un juzgado decida investigarla por dos de los delitos más graves que pueden atribuirse a un cargo público" y se pregunta cómo es posible que haya dejado pasar seis meses sin haber denunciado a Onsurbe si dice que las acusaciones no son ciertas.

Por su parte, EU opina que las informaciones publicadas "nos permiten afirmar que estamos ante un asunto muy serio que nadie debería tomar a la ligera".

Invocan al principio de presunción de inocencia, hasta que se conozca la sentencia del juez y exigen máximo respeto a la labor de los juzgados.

¿Buscas piso?
Haznos tu oferta*
y consíguelo
GRATIS**

**Pisos en venta
en Castalla, Ibi y Onil**
Consúltalo para otras poblaciones

**Jornada de
puertas abiertas**

- ~ Viernes 13 de mayo, de 16 h a 20 h
- ~ Sábado 14 de mayo, de 10 h a 14 h y de 16 h a 20 h
- ~ Domingo 15 de mayo, de 10 h a 14 h

En la oficina de "la Caixa"
de la avenida de la República Argentina, 27-29, de Castalla

www.servihabitat.com
902 15 01 02

Servihabitat
Servicios Inmobiliarios de "la Caixa"

*Condiciones válidas para inmuebles de Servihabitat identificados en www.servihabitat.com con el icono de campaña. Propuesta no vinculante y no acumulable a otros descuentos. Más información, en el 902 15 01 02. Oferta válida hasta el 31 de mayo de 2011.
**Los clientes con oferta formalizada sobre una vivienda propiedad de Servihabitat o de "la Caixa" entre el 17-3-2011 y el 31-5-2011 y que, una vez aceptada, hayan otorgado escritura pública de compraventa antes del 31-7-2011 podrán participar en el sorteo de un premio en metálico por el importe correspondiente al precio de compraventa de la vivienda, hasta un máximo de 200.000 €. Premio sujeto a retención fiscal según la normativa vigente. Bases del sorteo depositadas ante notario y disponibles en www.servihabitat.com



Escena de uno de los cortos realizados por Pepe Matoses

EU patrocina una serie de cortos protagonizados por jóvenes ibenses

Escaparate. IBI

Entre las iniciativas más novedosas de la campaña de Esquerra Unida está el patrocinio de una serie de cortos, con la que se pretende sensibilizar a la opinión pública respecto al problema del desempleo juvenil, la incertidumbre frente al futuro o la corrupción, según explica el candidato, José Vicente Verdú.

Los cortometrajes están realizados por Pepe Matoses, joven artista y creativo ibense que ha trabajado en actividades similares en Madrid.

Un contacto casual entre Matoses y Verdú en una red social provocó un intercambio de ideas que finalmente se ha materializado en tres cortos en forma de mini-serie, llamada *Malos Tiempos*.

El primero se titula *El paro tenía un precio* y está a dis-

posición de los internautas en YouTube. La grabación se ha realizado con medios caseros y los actores no son afiliados de EU, simplemente se trata de jóvenes ibenses aficionados al cine que se brindaron a colaborar con Matoses en este proyecto.

En el primer capítulo se pone de relieve la lucha de los jóvenes, a veces despiadada, por un puesto de trabajo, dentro de un formato mixto entre la *sit-com* y la parodia.

Cada capítulo se centra en uno de los protagonistas y sirve de homenaje a diferentes géneros cinematográficos, mostrando su mundo imaginario como si sus vivencias fueran el argumento de una película. El género depende tanto de la personalidad de cada joven como de su punto de vista sobre los problemas derivados de la crisis en su pueblo.



El candidato, José Vicente Verdú, acompañado por los integrantes de la lista Emilio y Gloria Casado

El candidato a la Alcaldía, José Vicente Verdú, presenta el programa electoral

EU considera prioritarios el geriátrico, el centro del día y una guardería pública

La coalición promete gestión y honestidad y espera duplicar los últimos resultados electorales e incluso obtener un tercer concejal

Pilar Luz. IBI

Transparencia, participación ciudadana, austeridad y rigor en la gestión son los ejes centrales de la campaña electoral de Esquerra Unida, a los que se une una decidida y conocida apuesta por las nuevas tecnologías, que en esta campaña se traduce en un "programa sin papeles", donde las ideas y propuestas se pueden consultar en la web oficial de EU 'Tufasi-bi.com'

En la presentación del programa electoral, el candidato a la Alcaldía, José Vicente Verdú, explicó que en el programa se ha excluido la crítica y los proyectos faraónicos "porque no sabemos cómo están las finanzas municipales", añadiendo que "sólo prometemos gestión y honestidad".

En cuanto a las propuestas, Verdú destacaba el impulso que EU dará a tres proyectos prioritarios como el geriátrico, el

centro de día y una guardería pública. "Ibi no puede estar a la cola en estos servicios. La localidad ha contribuido suficientemente con sus impuestos a la Comunidad y el Estado como para exigir que se construya una residencia pública".

Igualmente destacaba la necesidad de impulsar políticas de empleo a nivel local, con la creación de bolsas de trabajo y facilitando la contratación a las empresas, y modernizar la gestión del Ayuntamiento abogando por la transparencia.

Verdú enumeraba otras propuestas como creación de zonas wifi públicas y nueva web municipal, mejora de caminos rurales, elaboración de un Plan Técnico de Gestión de Montes, creación de un 'Km. Cero' en la plaza de la Palla, con diseño de rutas y paseos medioambientales, apertura de centros escolares en horario no lectivo, una pista de patinaje y atletismo homologada, una apuesta

clara por el transporte urbano y la reivindicación de una ambulancia SAMU.

Pactos postelectorales

Sobre la posibilidad de establecer pactos postelectorales, José Vicente Verdú apuesta por un gobierno de concentración, "La situación que nos espera en todos los ámbitos es tan complicada que va a ser necesario plantearse un gobierno de concentración, donde estén todos los grupos con representación y donde se trabaje unidos".

Perspectivas electorales

Para Verdú, EU ha conseguido tener capacidad propia y una alta valoración entre la ciudadanía "Hay mucha gente que cree que EU puede hacer un buen papel en el Ayuntamiento por nuestro amor a Ibi". Por ello, aventuraba que "esperamos duplicar los últimos resultados electorales y conseguir un tercer edil. Nos hemos ganado el tercer concejal".

AIJU

Avda. de la Industria, 23
03440 - IBI (Alicante)
Telf. 96 5554475 - Fax 96 5554490
E-mail: formacion@aiju.info

Curso de reciclaje profesional

Aditivación de materiales plásticos

Del 23 de mayo al 15 de junio de 2011

Información e Inscripciones en AIJU



MECÁNICA, ELECTRICIDAD, DIRECCIÓN, FRENOS, SISTEMAS DE INYECCIÓN, NEUMÁTICOS, AIRE ACONDICIONADO Y DIAGNOSIS DE SISTEMAS ELECTRÓNICOS



Entrada Autolavado por calle Granada

Avda. Valencia, 25 • Tel. 96 555 13 65 • IBI • E-mail: tallerpabel@telefonica.net

ADli apuesta por la adquisición del antiguo cine Roxy para ocio juvenil

Los independientes centran su campaña en este proyecto que revitalizaría también el casco antiguo

P.L. IBI

El partido independiente ha centrado su campaña electoral en un ambicioso proyecto dirigido a ofrecer alternativas de ocio a los adolescentes.

ADli apuesta por la adquisición, por parte del Ayuntamiento, del antiguo edificio del cine Roxy y convertirlo en un espacio enfocado al ocio positivo, las actividades relacionadas con los diversos colectivos que en Ibi trabajan por la juventud, la educación, la cultura y otros ámbitos, y el mundo estudiantil.

Según explica el candidato, Nicolás Martínez, desde que cerró el cine hace 20 años, “la no instalación de actividad alguna en dicho inmueble, ha determinado que el mismo suponga un foco de degradación y abandono en pleno casco histórico, que agrava aún más el progresivo abandono de la zona por parte de vecinos y comerciantes”.

ADli ha elaborado una cuidada infografía para mostrar visualmente la rehabilitación que proponen y que es el eje de su campaña para estas elecciones.

Para los independientes, el edificio contribuiría a crear un eje positivo que revitalizaría la vida en la zona los siete días de la semana.

Además, el proyecto incluye los sótanos del antiguo Disclub que podrían adaptarse para locales de ensayo para los grupos musicales de la localidad.

Nicolás Martínez indica que se ha contactado con los actuales propietarios del edificio, “a quienes se presentó el proyecto con antelación y han mostrado su total disponibilidad a colaborar con Ibi y la población y a hablar y negociar lo que proceda, llegado el momento”.

El edificio contaría con espacios para jóvenes y adolescentes, zona universitaria, zona wi-fi, punto de lectura y sala de estudio, y la posibilidad también de estar abierto al comercio por su magnífica comunicación con la calle Constitución.

ADli entiende que con este edificio se conseguiría un objetivo doble: por un lado, eliminar un foco de degradación contribuyendo a reactivar la vida y el comercio en la zona



Infografía del futuro espacio público Roxy

y, por otra parte, dar una alternativa de ocio a cubierto tan demandada por la mayoría de familias para sus hijos adolescentes.

El candidato de ADli considera que este proyecto podría, además, “encajar perfectamente en un Plan de Obras y Servicios de la Diputación Provin-

cial, y contar con ayudas también de otras administraciones, así como de empresas locales vía mecenazgo, y del propio Ayuntamiento”. Este proyecto, añade Martínez, se presentaría a los comerciantes y colectivos interesados, además de partidos para que realicen sus aportaciones.

BREVES

La marcha nocturna del Avis deja daños en siete vehículos

Un total de siete coches estacionados en las calles Santa Elena y Velázquez amanecieron el domingo 8 de mayo con los espejos retrovisores rotos.

Los autores de este acto de vandalismo se emplearon con patadas contra los vehículos, según fuentes policiales. Los afectados han interpuesto las correspondientes denuncias y la Policía investiga para localizar a los autores.

La Junta Electoral de Zona desestima una reclamación del PSOE

Con cuatro votos a favor y uno en contra, la Junta Electoral desestima la reclamación del PSOE por las cartas que envió la alcaldesa a los usuarios del estadio Climent informándoles de las reformas que había previstas, en el periodo de convocatoria de elecciones.

La Junta Electoral considera que la carta es una simple contestación a la reclamación efectuada por los ciudadanos y la respuesta no es un acto organizativo. Se considera, además, que no se ha realizado publicidad masiva.

El único voto en contra argumentó que la actuación tenía finalidad electoral y se había utilizado para ella fondos públicos.

Mayte Parra recurre la resolución de archivo de su demanda penal contra la revista del PSOE

La alcaldesa considera evidente que los socialistas “fueron más allá de la libertad de expresión”

P.L. IBI

El juzgado de primera instancia de Ibi ha admitido a trámite el recurso de reforma y subsidiario de apelación presentado por Mayte Parra contra la resolución de archivo de la querrela contra la revista ‘En clave progresista’ del Partido Socialista.

Como publicó Escaparate la pasada semana, el titular del juzgado dictó el 11 de abril el sobreseimiento y el archivo de una denuncia presentada por la alcaldesa por injurias y calumnias, contra el PSOE por el contenido de su último boletín informativo.

Tras la admisión a trámite del recurso, Mayte Parra con-

sidera evidente que el PSOE “en su panfleto fue más allá de la libertad de expresión, por haber atribuido a mi persona presuntos delitos de cohecho y malversación sin ninguna base legal ni sentencia judicial que los ampare en sus afirmaciones”.

Añade la primera edil que “les vuelvo a decir a la cara

que no tengo ni he tenido jamás ninguna causa judicial, por lo que deberán demostrar todas sus acusaciones hacia mi persona ante el juez”.

Por su parte, el portavoz socialista, Antonio Martos, critica la “doble vara de medir” de la alcaldesa porque también ella acude a los juzgados.

TINTORERIA DOMINGO

LIMPIEZA EN SECO
LAVANDERÍA

SERVICIO A DOMICILIO
ESPECIALISTA EN LIMPIEZA DE PIEL Y ALFOMBRAS
C/. Murillo, 19 - Tel. 96 655 05 41 - IBI

EJuster
Fotógrafo

Vicente Aleixandre, 4 • IBI
(Rotonda Estadio Climent)
Tel. 96 555 20 70 - 630 26 25 83
www.ejuster.com

Restaurante
“El Picaor”

Especialidades en:

- Jamón de Jabugo • Lomo Ibérico
- Mariscos y Pescados Frescos
- Arroz a Banda • Habichuelas con Perdiz

Ctra. Ibi-Castalla Km. 1 • IBI
Tel.: 96 555 35 43

MAXIM'S

GEOX REPLAY
RESPIRA

ARROW
Harmont & Blaine

CHEVIGNON FUENTECAPALA
CEREMONIA 2011

BURBERRY

Constitución, 14, Ibi

Conéctate a la información que más te interesa

ESCAPARATE digital.com

IBI 6^{as} JORN
ADAS GAS
TRONÓMI
CAS 2011

DIADE TAPES

5^é CONCURS DE TAPES

Diumenge 15 de maig, a partir de les 12h al Parc de les Hortes

BAR

1 TAPA ó POSTRE = 1€

TAPA

- 1 TUAREG
- 2 CERVECERÍA EL CARMEN
- 3 MERCADO CENTRAL
- 4 BAR SAN MIGUEL/MIRASOL/LA JARRA
- 5 BAR SALESIANOS
- 6 BAR CAFÉ GIN-TOR
- 7 PARQUE LES HORTES
- 8 BAR RESTAURANTE ELS BODEGONS
- 9 MESON BON REPÓS
- 10 CASINO PRIMITIVO

PINCHO DE LA CASA

MAGRO PICADO

PERRITO INFANTIL

LOMITO Y "SUS ACOMPAÑANTES"

CRUJIENTES DE MAGRO CON MERMELADA DE TOMATE

SANGRE FRITA CON CEBOLLA

PINCHO DE MAGRO CON ASADO DE PIMIENTOS

REVUELTO DE MORCILLA

MONTADITO DE SOLOMILLO SOBRE CEBOLLA CONFITADA CON
TEJADO DE FOIE Y REDUCCIÓN DE OPORTO.

PATATA RELLENA DE CARNE CON FONDO DE ENSALADA VERDE

FORN/ PASTISSERIA

- 11 BLAT I SUCRE
- 12 BATISTE PANADERÍA
- 13 PASTELERÍA RICO

VENDA ANTICIPADA DE TIQUETS:

EN ESTABLIMENTS COL·LABORADORS,
PROMOIBI I TOURIST INFO



Héctor Torrente, gerente de IBIAE y Roberto Payá, gerente del CEEI

Presentación en la sede de IBIAE

Nuevo encuentro empresarial para crear oportunidades de negocio

Escaparate. IBI

La sede de IBIAE acogió el 10 de mayo la presentación del próximo Encuentro Empresarial "Enrédate", que se celebrará el 26 de mayo en el CEEI de Alcoy.

El acto estuvo dirigido por Héctor Torrente, gerente de IBIAE, y Roberto Payá, director del CEEI, en representación de las doce entidades que intervienen en la organización. El objetivo de 'Enrédate' es establecer contactos empresariales para crear nuevas oportunidades.

Como explica el gerente de IBIAE "la organización predica con el ejemplo, ya que se ha enredado para organizar la jornada, aprovechar los recursos de cada entidad y generar nuevas oportunidades".

En el encuentro están representadas las organizaciones empresariales de las comarcas del interior que abarcan desde la Foia de Castalla hasta la Vall d'Albaida.

El encuentro se compone de una jornada matinal que comienza a las 8,30 horas

continuando con seis sesiones paralelas de dos en dos, acabando con una sesión plenaria. Se tratarán temas como emprender dentro de la empresa, nuevos mercados, internacionalización, redes sociales, casos reales de reinventar la empresa y la relación universidad empresa.

Héctor Torrente puso especial énfasis en la sesión que organiza IBIAE bajo el nombre *Casos Reales; Reinventar tu Empresa*, que va unida al proyecto 'Ibi Espíritu Emprendedor', que la patronal presentó el pasado mes de marzo.

Esta sesión, además, contará con tres empresas de Ibi (Enfavi, Plásticos Vicent-Smuffit Kapa y Cervic) que narrarán sus experiencias.

Roberto Payá invitó a empresarios y emprendedores a que asistan a este encuentro y, para obtener información del evento, hay disponible una página web www.enredatealcoy.com y también en la dirección ibiae@ibiae.com

A día de hoy ya hay casi 50 personas inscritas.



La alcaldesa visitaba esta semana las obras

Concluyen los trabajos para clausurar el vertedero de inertes

Escaparate. IBI

Las obras de clausura y restauración del vertedero de inertes finalizan este mes.

Las obras del vertedero, ubicado en el Paraje Natural de San Pascual y lindante con la Estación Biológica Torretes-Font Roja, comenzaron a finales de 2009 tras el riesgo de derrumbe de las tierras de la zona por la aparición de importantes grietas.

Los trabajos se han efectua-

do mediante una subvención de los Fondos Ruralter-Paisaje, concedidos a través de la consellería de Agricultura. La inversión ha ascendido a 992.554 euros.

Se ha eliminado el riesgo de derrumbe mediante un sellado con arcilla y bentonita, se ha impermeabilizado el espacio para que no se produzcan filtraciones de aguas y se ha mimetizado toda la superficie con el entorno plantando cerca de 9.000 plantas autóctonas y 3.000 árboles.



Rondallas de Valor en el IES La Foia

Enriqueta Galiana, profesora del IES La Foia, ha representado toda la semana en el hall del instituto varias *rondalles* para que los alumnos se vayan familiarizando con la obra de Enric Valor.

BREVES

Fiesta 'Fast Team' el 21 de mayo

Organizada por el pub La Colmena, en colaboración con las concejalías de Juventud y Deporte, el sábado 21 de mayo se celebra en la Zona 5 la Fiesta Fast Team.

Durante la jornada se realizará una presentación del equipo 'Fast Team Supermotard' y los asistentes podrán disfrutar de espectáculos de supermotard, karts, paella gigante, sorteos y regalos.

Se ha previsto un precio especial de cinco euros que incluye un plato de paella y una consumición, barras con precios moteros y mucha música.

Servicio de ambulancia para las elecciones

El Ayuntamiento pone a disposición de los ciudadanos para el 22 de mayo, día de las elecciones municipales, un servicio de ambulancia con su correspondiente dotación y adaptada con rampa para silla de minusválidos.

El servicio estará disponible desde las 9 a 19 horas. Los interesados deben contactar en el teléfono 670.997.699.

Teatro y exposición con motivo de Les Trobades

El 14 de mayo, a las 20 horas, en la Casa de la Cultura, se inaugura la exposición *Enric Valor: el valor de les paraules*, a cargo de Verónica Cantó, secretaria de la Acadèmia Valenciana de la Llengua.

A las 18 horas, representación de la rondalla *L'Envejós d'Alcalà i el Rei Astoret*.

optica Cardona

Hello Kitty EYEWEAR

GAFA DE SOL INFANTIL 25 €

C/ Reyes Católicos, 14 • Ibi • Tel. 96 655 29 40 • www.opticacardona.es

Disfrute de los partidos Barcelona-Real Madrid y la CHAMPIONS LEAGUE en una de nuestras LIMOUSINES

DESDE 50€ CONTRATACIÓN PARA GRUPOS DE 8 PERSONAS

- Catering ajustado a sus gustos
- Recorrido elegible

Una forma original y nueva para vivir la emoción de estos encuentros

T. 696 705 981 WWW.JIDLUXECARS.COM JIDLUXECARS

BAR-RESTAURANTE

LA BOLERA ONIL

UN CONCEPTO DISTINTO DEL TAPEO

Av. de la Paz, 23 • Onil
Tel. 666 526 413

Excelente surtido de tapas, bocadillos y montaditos

Menú diario excepto fin de semana

Almuerzos, comidas y cenas

Tapas y bocadillos para llevar

Salón de eventos (50-60 personas)
TODO TIPO DE CELEBRACIONES
Presupuestos al instante



Magdalena Martínez, candidata a la Alcaldía de Biar por el PP

“Esperamos continuar esta próxima legislatura y concluir los proyectos pendientes”

Magdalena Martínez Martínez quiere revalidar su cargo como alcaldesa y obtener para el PP una amplia mayoría, después de haber gobernado cuatro años en coalición con los independientes ‘Biaruts per Biar’ (partido que ya no se presenta a estas elecciones).

Abogada, con 40 años, casada y con dos hijos, Magdalena Martínez es presidenta del PP en Biar y secretaria ejecutiva de Bienestar Social e Igualdad del PP de Alicante.

-¿Qué expectativas de voto tiene?

Esperamos obtener una mayoría absoluta teniendo en cuenta el trabajo realizado durante esta legislatura, pero eso va a depender de muchas variantes ya que se presentan para estas elecciones tres partidos más y el voto se puede

repartir.

-¿Qué es lo primero que haría si fuera alcaldesa?

Continuaría como en esta legislatura, atendiendo a todas las personas que vienen a hablar conmigo con problemas e intentaría ayudarlas lo máximo posible. Conseguir que se implanten negocios en nuestro municipio para así crear puestos de trabajo tan necesarios en estos momentos.

-Otras propuestas destacadas de su programa electoral.

Renovación de calles del casco antiguo que quedan por arreglar (zona Barrio San Roc), renovación red agua que falta, ejecutar proyecto Residencia con Centro de día, rehabilitación zona baja Plátano con

Auditorio, rehabilitación Casa Marco para archivo histórico y municipal, rehabilitación Torre-ta, tramitar Declaración de fiestas Moros y Cristianos de Interés Turístico Nacional, reducción IBI, bonificación licencias obras y aperturas para industrias, etc.

-¿Cómo definiría el equipo de personas que conforma la lista?

Un equipo de personas trabajadoras, con ganas de luchar por nuestro pueblo, muy capacitado para conseguir llevar adelante el Ayuntamiento en esta próxima legislatura. Hemos conseguido una lista muy unida en la que se combinan muchos jóvenes que nos van a aportar otro punto de vista con la experiencia de los concejales que han estado esta legislatura.

-¿Estaría dispuesta a llegar a pactos con otros partidos para acceder a la Alcaldía?

Esta posibilidad hasta que no llegue el día de las elecciones no la podemos saber. Nosotros hemos estado trabajando en esta pasada legislatura con otro partido ‘Biaruts per Biar’, al cual les quiero agradecer todo el trabajo que hemos compartido, y nos ha ido muy bien.

-¿Cómo ve la situación actual de la localidad?

Creo que ha mejorado mucho en estos cuatro años, se han ejecutado muchos proyectos que eran necesarios y a la vez hemos conseguido crear puestos de trabajo, muy importante ahora en estos momentos. Esperamos poder continuar en esta próxima legislatura con la



Magdalena Martínez Martínez

misma línea de trabajo y así concluir los proyectos que no han quedado pendientes.

José Hernández, candidato a la Alcaldía de Biar por Compromís

“Estem segurs que amb la nostra presència trencarem el bipartidisme y assegurarem una democràcia més sana”

José Hernández Candela^o ha concurrido en tres ocasiones a las elecciones por la lista de Compromís, la última como cabeza de lista. Tras cuatro años como concejal en el Ayuntamiento, vuelve a encabezar la candidatura con la que confía mejorar sus resultados.

José Hernández, tiene 57 años, está casado y tiene dos hijos y un nieto.

-Quines expectatives de vot té?

Fa quatre anys vam encetar el projecte Compromís. És un projecte de futur, amb gent molt jove i amb uns ànims de renovació política evidents. La nostra primera aspiració és mantenir el regidor per donar consistència a este projecte i com no, anar a pel segon regidor. Estem segurs que amb la nostra presència trencarem amb el bipartidisme i assegurarem el funcionament d'una democràcia més sana.

-Què és el que primer faria si fóra alcalde?

Per descomptat, convocaria tots els sectors de la societat biaruda per posar en marxa plans locals de revitalització econòmica. Donar veu a les xicotetes empreses, als comerços, a les associacions i

al veïnat per conduir Biar cap a un futur més sostenible i sense hipoteques d'asfíxia. És a dir, plantejar polítiques més centrades en les persones que en les obres de la Diputació.

-Unes altres propostes destacades del seu programa electoral.

Reactivar els motors essencials de Biar: la indústria i el turisme. El nostre teixit industrial no pot sobreviure amb tantes càrregues fiscals, amb tantes traves burocràtiques, amb tants impediments legals. El nostre turisme no pot subsistir si no fem passos fermes tots junts, Ajuntament i establiments, cap a la qualitat, la formació i la difusió.

Necessitem un Auditori cultural de qualitat, apte perquè Biar pugui acollir esdeveniments com fan altres pobles més xicotets. Donarem prioritat a les infraestructures com adaptacions als centres educatius, millores al centre social, creació d'un centre de dia, que milloren la qualitat de vida. Ja està bé d'obres estèrils que només serveixen perquè els polítics es facen la foto.

-Com definiria l'equip de



Candidatura del partido Compromís de Biar

persones que conformen la llista?

Un equip ple de gent jove, honesta, treballadora, transparent, digna, ecologista, valenciana i d'esquerres. És una llista extraordinària que combina l'experiència de la política amb l'empenta i les ganes de canvi de la joventut. Amb tot, no és només una llista, és un projecte, un grup de treball que té moltes coses a dir i que és la imatge d'un Biar il·lusionat i cansat de tant bipartidisme, de tanta corrupció al País i de tanta mentida.

-Estaría disposat a arribar a

pactes amb altres partits per a accedir a l'Alcaldia?

Al que estem disposats és a millorar la salut democràtica de Biar. Del que estem segurs és que no ens podem refiar dels grans partits com temps enrere perquè han demostrat que ens poden vendre en qual-sevol moment. Tenim veu i tenim un compromís: canviar la política. Per això no hipotecarem els nostres ideals per arribar a l'alcaldia. Serem honestos i coherents.

-Com veu la situació actual de Biar?

Biar ha tingut moments molt

millors. Mentre l'Ajuntament es dedica a inaugurar obres i jardins, la classe treballadora ha d'anar-se'n del poble, els autònoms tanquen negocis i les grans empreses veuen perillar el seu mercat. El turisme no acaba d'arrancar, cadascú fa la guerra pel seu compte. El camp de Biar està completament abandonat. El govern s'aprofita de l'associacionisme per posar-se medalles. El medi ambient amenaçat per la ignorància i la ineptitud dels polítics. L'esport cada volta més car...És evident que cal un canvi de mentalitat i no un recanvi de polítics.



Antonio Martos, candidato a la Alcaldía de Ibi por el PSOE

“Las expectativas son excelentes y nuestro objetivo es gobernar con la máxima holgura”

Antonio Martos Bueno afronta, al frente del PSOE de Ibi, su segunda contienda electoral desde que entró en el Ayuntamiento en 2003.

En estos años ha tomado las riendas de la agrupación local y representa a los socialistas ibenses en todos los órganos del Partido. Martos es secretario general del PSPV-PSOE de Ibi desde 2005, portavoz del Grupo Municipal Socialista de Ibi desde 2005, delegado del Congreso Federal del PSOE en 2008 y miembro de la Ejecutiva Provincial del PSPV-PSOE de Alicante desde 2009.

El candidato socialista tiene 57 años, está casado, tiene dos hijas y es maestro de profesión.

-¿Qué expectativas de voto tiene?

Las expectativas son excelentes. Según los datos que manejamos, a día de hoy se cumple nuestro objetivo.

-¿Qué es lo primero que haría si fuera alcalde?

Auditar y hacer públicas las cuentas del Ayuntamiento.

-Otras propuestas destacadas de su programa electoral.

Todas las actuaciones enca-

minadas a fomentar el empleo son prioritarias. Dicho esto, también es necesario poner en orden la economía municipal y fomentar el ocio para todas las edades.

Si descendemos al terreno de lo concreto, son muchas nuestras propuestas recogidas en nuestro programa de acción de gobierno, el cual llegará en breve a todos los hogares y que ya se puede consultar en nuestra web. Quiero destacar que muchas de nuestras propuestas van encaminadas a recuperar infraestructuras y recursos que están en desuso o infrutilizadas por dejadez del grupo de gobierno actual del PP, como la restauración y eliminación de barreras arquitectónicas de la Plaza de la Iglesia, la remodelación del Estadio Climent o la rehabilitación de un inmueble para crear el salón de baile Flora para nuestros mayores. Un perfecto mantenimiento de las instalaciones supone una inversión en calidad de vida y más servicios para Ibi a un coste mucho

más competitivo que con obra nueva, pese a que dé menos titulares de prensa.

Por otro lado, hay infraestructuras nuevas que son totalmente necesarias, como la escuela infantil pública cerca del polígono, el geriátrico público o el centro cibernético de ocio para nuestros menores.

-¿Cómo definiría el equipo de personas que conforma la lista?

Solventes, decididos y comprometidos.

Solventes tanto personal como profesionalmente. Son personas que destacan por su capacidad al igual que por su humanidad. En pocas palabras, se puede trabajar con ellos.

Son personas comprometidas con este municipio y el proyecto de progreso que siempre hemos defendido los socialistas. Y son personas valientes y decididas, que han dado un paso adelante y están dispuestos a luchar por un Ibi mejor.

-¿Estaría dispuesto a llegar a pactos con otros partidos para acceder a la Alcaldía?

Nuestra aspiración es gobernar con la máxima holgura posible. Pese a esto, nunca puede descartarse un pacto con otro partido, siempre y cuando las políticas y objetivos de ambos sean compatibles y coherentes.

-¿Cómo ve la situación actual de la localidad?

En lo político, la localidad está inmersa en un clima de desilusión y desengaño. El grupo de gobierno del PP, con su maquinaria propagandística, había hecho creer a los ciudadanos de Ibi que todo funcionaba perfectamente y que todo era gratis. Cuando la realidad ha visto la luz, el desengaño ha sido mayúsculo: indicios de corrupción, luchas y traiciones internas, mandato autoritario, avance en lo ornamental y retroceso en lo social, sobrecostes injustificados y un agujero en las cuentas públicas de récord.

Respecto al ámbito laboral, pese a estos años tan difíciles, Ibi ha conseguido proseguir con su actividad gracias al tra-



Antonio Martos Bueno

bajo de los ibenses y a su capacidad de innovación. Esta actitud luchadora y creativa ha caracterizado desde siempre a los ciudadanos de nuestra villa y es la razón por la que los ibenses empiezan a recuperar la confianza en el futuro.

Jesús Ferrara Machés, candidato a la Alcaldía del Tibi por el PSOE

“Son muchas las mejoras que quedan por realizar pero siempre pensando en solucionar las necesidades de los vecinos”

Jesús Ferrara Machés, de 52 años, es militante del PSOE desde 2002 y se presenta como candidato a la Alcaldía de Tibi por tercera vez, tras gobernar con mayoría absoluta las dos últimas legislaturas.

Casado y con tres hijos, Jesús Ferrara es brigadista rural de emergencias, de profesión, desde el año 1993.

-¿Qué expectativas de voto tiene?

Nunca me ha gustado vaticinar la decisión de los ciudadanos, porque los que lo hacen se suelen equivocar y considero que hasta el último momento nadie sabe lo que puede ocurrir. De todas formas creo que la intención de voto es el reflejo del trabajo en equipo desarrollado durante la legislatura y no sólo en la campaña electoral.

-¿Qué es lo primero que haría si fuera alcalde?

Continuar llevando a cabo proyectos importantísimos para Tibi, como el planeamiento de

Terol, adaptándolo a la situación actual y consiguiendo que sea viable para la gran mayoría de los vecinos.

La puesta en marcha del polígono industrial con las nuevas condiciones, 30% menos del coste inicial.

La redacción, por fin del primer plan general de ordenación urbana de Tibi.

-Otras propuestas destacadas de su programa electoral.

La creación de un centro de día, es fundamental para nuestros mayores; la conexión, por medio de un microbús, con las urbanizaciones, el polígono industrial y el centro ocupacional, cubrirá, el vacío actual en materia de transporte público.

La puesta en valor del proyecto del Pantano, importante revulsivo del turismo de interior y cultural de nuestro pueblo. También, la creación en el Maigmo de un *Parque en los árboles* mejorará la oferta turística en nuestro municipio.

Por supuesto, culminar el plan especial de Diputación más cuantioso del 2011, y dotar al municipio de un teatro, con una capacidad de 352 butacas, imprescindibles para Tibi.

La creación del *Carrer de Pilota* y la mejora de las instalaciones deportivas, césped artificial, pistas de pádel, rocódromo, cubrición de las pistas de básquet, fútbol 5, etc, equipará al polideportivo de la mejor oferta posible.

Como siempre, el mejor proyecto proviene de los vecinos, sus sueños, sus necesidades. El Ayuntamiento debe saber materializar esas ideas como así ha sucedido últimamente en Tibi.

-¿Estaría dispuesto a llegar a pactos con los otros partidos para acceder a la Alcaldía?

Hace 16 años el PSOE de Tibi aupó a la Alcaldía al candidato Popular, aunque el tiempo demostró que los pac-

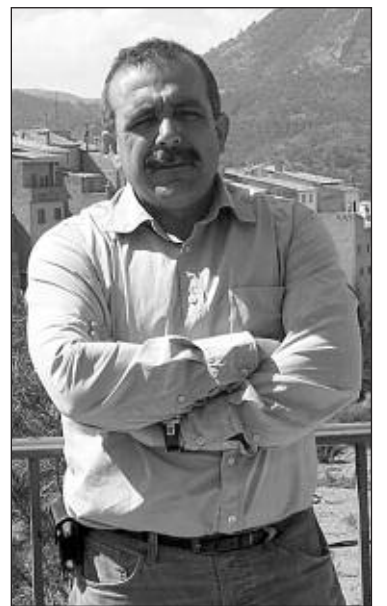
tos pueden llegar a ser contraproducentes.

Hoy los tiempos son diferentes, hemos llegado a gobernar dos legislaturas sin sobresaltos, eso sí, con ataques constantes de tiburones urbanísticos, que han llegado a financiar hasta alguna candidatura independiente; por lo tanto, el objetivo es intentar que el equipo más valorado gobierne Tibi.

-¿Cómo ve la situación actual de la localidad?

Si rebobinamos ocho años atrás, creo que Tibi ha dado un salto importante en muchos aspectos: instalaciones deportivas, biblioteca, Policía Local, limpieza vial, parques, jardines, accesibilidad y la recuperación de tradiciones tan importantes como la *Entrá de vaques*, que en otras legislaturas dejaron perder.

Son muchas las mejoras y más las que quedan por realizar, por supuesto, siempre pensando en los demás, porque



Jesús Ferrara Machés

nuestro estilo es dar un trato por igual a todos los vecinos, con el fin de solucionar sus necesidades.

Por último, me gustaría llevar a cabo un debate público entre los candidatos a la Alcaldía de Tibi, moderado por un periodista independiente.



Concepción María Juan Pérez, candidata del CDL a la Alcaldía de Onil

“Queremos llegar a la gente que ama a Onil”

“Hay que ayudar a nuestros empresarios y también a la clase media”

El Centro Democrático Liberal (CDL) irrumpe en la vida política de Onil con Concepción María Juan Pérez como candidata a la Alcaldía. Nacida en la villa muñequera, tiene dos hijos y es modelista de profesión, además de estar involucrada en diversas asociaciones colivencas de índole social.

-¿Qué expectativas de voto tiene?

Queremos llegar a la gente que ama a Onil, su pueblo. Porque la villa necesita prosperar, en todos los sentidos.

-¿Qué es lo primero que haría si fuera alcaldesa?

Generar empleo, tanto en el

sector servicios como en el industrial y comercial.

-Otras propuestas destacadas de su programa electoral...

Desarrollar energías alternativas, crear centros de DIA a varios niveles económicos de la familia, potenciar la educación y ayudas universitarias, creación de nuevos módulos de formación profesional.

-¿Cómo definiría el equipo de personas que conforma la lista?

Son jóvenes y muy dinámicas, preparadas para hacer frente a las necesidades en la política municipal, con muchas

ganas de trabajar por Onil.

-¿Estaría dispuesta a llegar a pactos con otros partidos para acceder a la Alcaldía?

Siempre que apoyasen nuestro programa, hubiera honradez y honestidad

-¿Cómo ve la situación actual de la localidad?

Onil ha sido un pueblo muy emprendedor y en la actualidad queda poca industria, por lo tanto hay que ayudar a los empresarios y, a la vez, potenciar las nuevas tecnologías. La clase media está muy desfavorecida, se necesita mucha más obra social.



Concepción María Juan Pérez (segunda por la izquierda), junto a tres componentes de la lista del CDL-Onil: Concepción Belda Juan (primera por la izquierda), Antonio Jose Juan Guill y Esther Juan Azorín.

<http://elbusdelatrola.blogspot.com>

Siguientes paradas del Bus de la Trola:

- 55 Promociones Santa Lucía
- 56 Alquiler de bicicletas
- 57 El Molí de Paper
- 58 Aparcamiento subterráneo de la Plaza de la Libertad
- 59 Las 1.200 viviendas de protección oficial
- 60 Acceso telemático a los expedientes
- 62 Otras trolas de las que no hemos tenido tiempo de hablar

www.tufasibi.net



3ª MATINAL JAVIBI

15 de Mayo de 2011 A partir de las 9:30 h.
C/ Reyes católicos, 12 - IBI (Alicante)

Almuerzo + 2 consumiciones

Regalo a las 500 primeras inscripciones

Actividades - Bike shows - Stands moteros - Aerógrafo

Conciertos: 10:30 h.

P.V.P. 8 €

12:30 h.

Con la colaboración del Excmo. Ayuntamiento de Ibi

Logos: The evil ones, ESCAPARATE, Gatos Viejos, BLACK ROSE, MATINAL JAVIBI

Begoña Estilistas

VISITE NUESTRA WEB
www.begonyaestilistas.com

IBI • Murillo, 11 • 966 551 440
IBI • Av. de la Provincia, 2 • 966 554 068
ALCOY • El Camí, 59 • 965 545 808
ALICANTE • P. Recaredos de los Ríos, 41 • 966 377 710

DARDO moda home

Logos: Pepe Jeans, FRED PERRY, ETIEM, CARAMELO, TOMMY JEANS, ENERGIE, LACOSTE, FLORENTINO

Onil: C/. Btar, 12 • Tel. 96 556 51 20
Ibi: C/. Dos de Mayo, 3 • Tel. 96 655 28 73
Castellón: C/. Rey Don Jaime, 15 • Tel. 96 656 04 32

Packs pequeños de lentillas a un precio ¡¡¡MUY ECONÓMICO!!!

30 LENTILLAS DIARIAS POR SÓLO 18,90€

Focus DAILIES All Day Comfort

¡Siempre nuevas!
¡Son tan cómodas que ni las notas!

¡Atrévete a probarlas y combinarlas con tus gafas!

Ibi Òptics

Plaza Miguel Servet, 4 - Ibi - Tel. 966 553 690 www.ibioptics.com



Agenda electoral para la semana en Ibi

Bloc Nacionalista Valencià

El Bloc de Ibi ha convocado para el 14 de mayo un acto electoral público que tendrá lugar en el Centro Cultural.

Intervendrán Joan Josep Sarrió, Jaume Sebastián (número 2 de la lista electoral), Agnes Guillem (número 3 en la lista) y Matías Guilló (candidato a la Alcaldía).

Partido Socialista (PSOE)

El Partido Socialista de Ibi ha convocado para el 19 de mayo un acto en el Centro Social Polivalente con interventores y apoderados, que tendrá lugar a las 20 horas.

El día 20 de mayo celebrará una fiesta-mitin de clausura de campaña. Será en la cafetería del Centro Cultural a las 20 horas.

CDL

El Centro Democrático Liberal de Ibi ha programado para el 18 de mayo, a las 20, 30 horas, la presentación pública del programa electoral del partido. El acto se celebra en el Centro Social Polivalente.

El 19 de mayo, a las 21 horas, el CDL realizará una proyección al aire libre una actividad de espeleología en el parque Les Hortes, bajo el título De la limpieza del avenc de Quatretonda. El 20 de mayo, fiesta del CDL en la Plaza de la Palla, a las 20 horas. Habrá concursos de chinchón, coto y cau, par chís, premios, música y baile.

Esquerra Unida (EU)

El 16 de mayo, el candidato de EU a la Alcaldía y otros miembros de la lista, estarán en el Mercado repartiendo folletos y explicando su programa a los ciudadanos.

El día 18, EU ha organizado una 'Jornada Electoral Virtual, en la que el candidato estará en directo en las redes sociales: Blog, Facebook y Twitter, respondiendo a todos los internautas que deseen intercambiar mensajes.

ADII

Alternativa Democrática Independiente de Ibi celebra el día 18 un acto público para presentar el programa electoral. Será a las 21 horas en el Centro Social Polivalente

Partido Popular (PP)

Durante toda la semana, los miembros de la candidatura visitarán todos y cada uno de los barrios ibenses. Asimismo, el martes 17, a las 14:45 horas, saldrá un autobús de la Iglesia de Santiago para asistir al acto central del PP en Valencia.

Mayte Parra, candidata a la Alcaldía de Ibi por el PP

“Los demás candidatos querrían tener las personas de mi lista”

Mayte Parra Almiñana encabeza la lista del Partido Popular ibense para intentar revalidar su tercer mandato como alcaldesa.

Abogada de profesión y madre de dos hijos, Mayte Parra entró en el Ayuntamiento en 1993 de la mano de Francisco Santonja. Cinco años después pasó a ser portavoz del Grupo Popular Municipal y en 2003 accedió a la Alcaldía. Actualmente compagina su labor de alcaldesa con la de diputada en las Cortes Valencianas.

-¿Qué expectativas de voto tiene?

Las próximas elecciones se preparan con la seguridad y la garantía de cumplir con las promesas que hemos realizado. Es un hecho indiscutible que durante estos años se han creado realidades que se disfrutaban a día de hoy y que se ha conseguido una evolución adaptando a Ibi como ciudad haciéndola crecer. Con este aval afronto las elecciones con total tranquilidad y sin preocuparme en absoluto aunque tenemos claro que necesitamos hasta el último voto para poder gobernar porque el tripartito va a hacer lo imposible por echarme.

-¿Qué es lo primero que haría si fuera alcaldesa?

Continuar trabajando. En estos tiempos de crisis no podemos permitirnos perder ni un minuto así que continuaré atendiendo a cada uno de los vecinos y vecinas que vengan a verme, seguiré peleando para traer a Ibi todas las inversiones posibles, para hacer de nuestra ciudad un lugar ideal donde vivir. Tenemos que crear las infraestructuras necesarias para reactivar nuestra economía puesto que eso será lo que al final genere el empleo, que los socialistas ya nos han demostrado que tan bien

saben destruir.

-Otras propuestas destacadas de su programa electoral.

Muchas. Vamos a construir una residencia para personas mayores que tanta falta hace en Ibi, remodelaremos por completo el Estadio Climent, dotándolo de césped artificial, vestuarios, etc..., vamos a construir una pista de atletismo en el Alamí con un campo de fútbol, así como una nueva piscina de verano.

Reformaremos los colegios Sanchís Banús y Felicidad Bernabeu, construiremos una guardería infantil en el Polígono, vamos a convertir Ibi en el centro de peregrinaje de niños y padres de toda España que vendrán a la Casa de los Reyes Magos creando empleo en nuestra localidad y un centro educativo ambiental en Daroca. Después de crear la Zona 5 sabemos que ahora tenemos que apostar por los jóvenes de 14 a 18 años, abriremos el Centro de Día... Tenemos tantísimos proyectos para que Ibi siga creciendo!

-¿Cómo definiría el equipo de personas que conforma la lista?

No sólo me he rodeado de gente buena, preparada y trabajadora, sino que son buena gente. Personas sencillas, honestas, sin dobleces. Gente representativa de los diferentes sectores de la sociedad que estoy convencida que son a día de hoy la mejor de las alternativas posibles para que gobiernen Ibi. Sin temor a equivocarme, estoy segura de que las personas que me acompañan en mi lista son las que cualquiera de los demás candidatos habría querido tener, por esa razón pido a los ciudadanos que nos vuelvan a

dar su confianza.

-¿Estaría dispuesta a llegar a pactos con otros partidos para acceder a la Alcaldía?

Estoy convencida de que los resultados del próximo día 22 de mayo arrojarán al Partido Popular unos datos que harán innecesario ningún tipo de pacto. No lo contemplamos porque estamos trabajando para ganar y a cualquier ciudadano que se de una vuelta por Ibi sólo le pido que haga un ejercicio: intenten imaginar Ibi quitándole todo lo que el Partido Popular hemos hecho en estos años de Gobierno.

Nuestro aval, sin duda, es ese: el intenso trabajo y los más de 30 millones de euros que hemos invertido durante los últimos cuatro años en nuestra localidad.

-¿Cómo ve la situación actual de la localidad?

Una de las posibles y claras conclusiones que se pueden destacar creo que es que ha quedado claro que tipo de política practica cada grupo.

El Partido Popular ha realizado un trabajo diario con unos resultados más que visibles, tanto en los logros como en las inversiones que se han



Mayte Parra Almiñana

conseguido. Se han logrado servicios de los que antes se carecía. Los otros tres grupos políticos, unidos como oposición, no han sido capaces de conseguir ni un solo proyecto, limitándose a acudir a fiscales y juzgados para intentar conseguir lo que no consiguieron en las urnas. Han hecho una política de un muy bajo nivel, así sólo demuestran el poco amor e interés por el pueblo de Ibi y por sus vecinos, sólo demuestran su ineptitud para lograr ni un solo proyecto en positivo para los ciudadanos.





María Teresa Durá Penalba, candidata del PSOE a la Alcaldía de Onil

“Nuestra lista está pensada y meditada para trabajar por Onil, no para la obtención de votos”

La candidata socialista a la Alcaldía de Onil, María Teresa Durá Penalba, está casada y tiene dos hijos. Es perito mercantil, comercial y ama de casa. En su trayectoria política, es portavoz de la Agrupación local del PSPV-PSOE desde 2007, secretaria general de la Agrupación local desde 2008, vocal del Comité Nacional de PSPV-PSOE y coordinadora comarcal electoral.

-¿Qué expectativas de voto tiene?

Confiamos en que Onil respaldará un proyecto realista y cercano, ya que ofrecemos, desde la realidad social y económica actual del municipio, un compromiso de gestionar de forma muy diferente a como lo ha venido haciendo el Partido Popular en Onil. Ofrecemos un proyecto a favor de las personas y no sólo a favor del ladrillo, el cemento y la construcción.

-¿Qué es lo primero que haría si fuera alcaldesa?

Por supuesto que lo primero sería adoptar las oportunas medidas de creación de empleo que llevamos en nuestro proyecto de gobierno.

En segundo lugar, un Plan de Saneamiento económico y de austeridad local, con carácter prioritario y urgente, para hacer frente a los impagos existentes y a la reducción del gasto público, protegiendo en todo momento el gasto social.

Y en tercer lugar poner en funcionamiento la nueva forma de gestionar y de gobernar, es decir, poner en marcha el Presupuesto Participativo.

-Otras propuestas destacadas de su programa electoral...

Ante todo quiero dejar patente que para nosotros lo importante son las personas y sus necesidades y que sin empleo no hay futuro, reiterando otra vez que hemos sido conscientes en todo momento de la realidad social y económica que vivimos actualmente en Onil.

Todas las propuestas incluidas en el proyecto de gobierno han sido, durante estos últimos meses, muy meditadas, discutidas y ampliamente debatidas en el seno de nuestra Agrupación Socialista Local, entre todos y cada uno de los integrantes de la candidatura del PSPV-PSOE de Onil, así como con personas de las múltiples asociaciones de Onil, y teniendo

en cuenta estudios de mercado realizados por distintas administraciones públicas y organismos de la Foia.

Podemos asegurar que todos y cada uno de los integrantes de la candidatura conocen desde la primera propuesta hasta la última que se lleva en el proyecto de gobierno.

Consideramos que, para llevar a cabo todos nuestros proyectos, es prioritario y necesario adquirir un compromiso político entre el Ayuntamiento y la sociedad de Onil, basado en una nueva forma de gestionar el municipio, pasando de una democracia representativa a una democracia participativa, donde el ciudadano no sólo acuda cada cuatro años a las urnas a votar al equipo de gobierno, y que hasta dentro de cuatro años no sepamos qué ocurre en Onil, ni podamos decidir sobre la gestión en nuestro municipio. No queremos que sólo los concejales y el alcalde tengan el poder para decidir sobre los presupuestos que nos atañen *a tots els col·lectius*.

Para ello implantaremos el Presupuesto Participativo, donde todo el pueblo, de forma colectiva a través de sus asociaciones o individualmente como ciudadano, tendrá conocimiento, voz y voto, en las decisiones del Ayuntamiento, buscando entre todas las soluciones que se correspondan con las necesidades reales de Onil.

Es también primordial para nosotros el fomento y asesoramiento para el empleo y la gestión racional de los recursos locales para no agravar la situación existente.

La formación es asimismo indispensable, con lo que queda patente la importancia de la educación.

La potenciación y apoyo al comercio local y la adecuación de los horarios de los servicios municipales a la jornada laboral de los vecinos, facilitando la posibilidad de realizar los trámites administrativos, solicitudes y procedimientos más habituales utilizados por los vecinos a través del Portal de Internet del Ayuntamiento, a través de su web www.onil.es, sin necesidad de acudir a las dependencias del Ayuntamiento.



María Teresa Durá Penalba durante la presentación de su candidatura

La adecuación y revitalización del casco antiguo, dotándolo de los servicios de los que ahora carece, facilitar el acceso a la vivienda, potenciar el asociacionismo y el cooperativismo, también son para nosotros puntos importantes de este programa, en el que como he dicho lo primordial son las personas y colectivos más vulnerables por la situación económica en la que nos encontramos.

La presentación del programa del PSOE será el día 14 a las 19:30 horas en el Polivalente

No podemos proponer la construcción de nuevos edificios públicos como proyecto principal, puesto que no consideramos de primera necesidad la cultura del ladrillo y el cemento, sino dirigir todos nuestros esfuerzos e ilusiones a la creación de empleo, a rentabilizar al máximo todo el patrimonio municipal y a atender las necesidades de los distintos colectivos, gestionando de forma cercana y no de espaldas a Onil.

-¿Cómo definiría el equipo de personas que conforma la lista?

Evidentemente, no es una lista formada para la obtención de votos, sino pensada y meditada para trabajar por Onil. Formamos un todo, un equipo, una unidad; no importa el lugar que se ocupa en la candidatura, pues está formada

por un grupo de personas heterogéneo y multidisciplinar, pertenecientes a distintos ámbitos profesionales y que compartimos una misma ilusión y una voluntad de gobernar: voluntad de compartir la acción municipal y que no dependa solamente del alcalde y sus concejales, como he referido antes.

Se ha tenido en cuenta, más que la representación de un partido, la juventud, el empuje y la ilusión de las personas que la forman y el sentimiento a nuestro pueblo, sin olvidar en ningún momento la necesidad de la experiencia y reflexión que aportan las personas con más edad.

-¿Estaría dispuesta a llegar a pactos con otros partidos para acceder a la Alcaldía?

El pacto y el compromiso de la Agrupación Local de Onil, del PSOE, es con los vecinos de Onil y con un programa que tenemos intención y mucha ilusión de desarrollar punto por punto, tenemos claramente marcada nuestra hoja de ruta. Hemos reflexionado, meditado y debatido mucho sobre el futuro de Onil, sin olvidar su presente y su pasado.

No importan los pactos con otros partidos políticos, ni nos incomodan, más bien al contrario, pues pretendemos involucrar a todos y cada uno de los vecinos, asociaciones, agentes sociales y partidos políticos en el futuro de Onil.

-¿Cómo ve la situación actual de la localidad?

Nuestra situación actual en Onil es de sobra conocida por toda la vecindad. Situaciones producidas como consecuencia de la expropiación por parte del Partido Popular de los terrenos del APD8, que ha dado lugar a un largo proceso judicial que está llegando a su fin, y que habrá que ejecutar en breve, supondrán el pago de siete millones de euros a los propietarios (más de 1.100 millones de las antiguas pesetas (el equivalente al Presupuesto del Ayuntamiento de un año) y cuya previsión no se ha incluido en los Presupuestos Municipales durante estos cuatro años, a pesar de nuestras solicitudes al respecto, demuestran la falta de previsión y gestión económica reali-

zada en Onil. Este es un verdadero problema para el municipio, que sin duda condicionará las arcas municipales de los próximos años.

Durante este tiempo, se han construido, asimismo, edificios públicos, los cuales a fecha de hoy no se tiene planificado su mantenimiento y conservación, y no sabemos qué beneficio aportan a Onil, encontrándose cerrados y sin solución a corto plazo.

Otra situación creada y no remediada es el constante aumento del IBI (Contribución) cada año, que ha recaído sobre el bolsillo de todos, sin que ello haya supuesto una solución al problema económico del Ayuntamiento.

Es significativa, por otra parte, la alta tasa de desempleo en sectores tradicionales, como el juguetero y muñequero, que ha sido el motor de la industria colivenca. Somos conscientes del trabajo que hay por hacer a nivel de recuperación local y de la necesidad de gestión a nivel social, por ello consideramos tan importante el hecho de potenciar la participación ciudadana y pluralizar y extender la actividad empresarial e industrial de Onil, fomentando la cultura del emprendimiento, apoyando al comercio de Onil, la creación de cooperativas, microempresas y autoempleo y fomentar nuevas iniciativas empresariales relacionadas con actividades asociadas al aprovechamiento de los atractivos naturales y culturales de Onil (Turismo y Cultura Rural).

En definitiva lo que queremos es gobernar con la participación de todos para que sea el pueblo de Onil quien decida, junto con nosotros, cuáles son las prioridades a desarrollar por parte del Ayuntamiento cada año, para dar cobertura a todas y cada una de las necesidades colectivas y fijando como objetivo la creación de empleo, el desarrollo económico, la reducción de las desigualdades y la protección a los colectivos desfavorecidos.

Por último, quiero invitar a todos a conocer nuestro programa y a trasladarnos sus dudas, el sábado día 14 de mayo a las 19:30 horas, en el Centro Social Polivalente.



José Antonio Martínez Linares, candidato de *Esquerra Unida del País Valencià* (EUPV) a la Alcaldía de Onil

“Para muchos sería una utopía que EU alcanzara la Alcaldía, pero los ciudadanos buscan un cambio”

José Antonio Martínez Linares nació en Castilleja (Granada) hace 62 años. Casado y con cuatro hijos, vive en Onil desde hace años. De profesión obrero industrial, desde el año 1977 ha participado activamente en diferentes movimientos sindicales y políticos y ha sido concejal en Onil durante dos legislaturas distintas: de 1991 a 1995 y de 1999 a 2003.

-¿Qué expectativas de voto tiene?

El deseo es continuar formando parte de la Corporación Municipal y aumentar nuestra representatividad en la misma. Pero somos conscientes de que debemos transmitir nuestros valores de honradez, sinceridad y trabajo a la ciudadanía para que ellos nos otorguen su confianza. No priorizamos las guerras verbales a la que nos acostumbran los grandes partidos desde hace años y que provocan esa desilusión en contra de la clase política. Queremos llegar a todos con nuestras ideas y proyectos y ser depositarios de su voto y confianza.

-¿Qué es lo primero que haría si fuera alcalde?

Muchos creen que sería una utopía alcanzar la Alcaldía en el municipio de Onil, pero no sería la primera vez ni será la última que pueda ocurrir, pues la voluntad de la ciudadanía busca un cambio. Lo primero que se debe hacer es conocer realmente la situación económica en la que nos encontramos a través de una auditoría independiente. Sabemos que esto implicará la política a llevar a cabo en los siguientes años. Aquellos que desean hacer grandes proyectos deben sopesar la situación antes de llevarlos a cabo, pues supondría un aumento de deuda que, sumado a la actual, haría

más insostenible el mantenimiento y los servicios que se deben ofrecer. Es por ello que se deben solventar aquellas deudas que tenemos con los pequeños negocios y empresas, ya que ellos son los que mantienen una dinámica económica local. Es importante crear instrumentos de fomento de cultura emprendedora en nuestra localidad, apoyando nuevas iniciativas, procedimientos de autoempleo, empresas de economía social, etc. De igual modo, hay que dinamizar la Sociedad de Promoción Económica de Onil para aplicar planes de modernización del comercio, industria y turismo local, en contra del proceso degenerativo que ha sufrido estos últimos años. Creemos, defendemos y trabajaremos en desarrollar la cooperación entre los municipios, pero somos conscientes de que esto sólo es posible cuando las otras partes están en la misma sintonía, sin importar el color político que gobierne en los municipios vecinos. Sabemos que esta política ayudará a muchos ciudadanos de nuestra comarca. Tal como se dice, hay que trabajar localmente para obtener resultados globalmente.

Después de décadas, ya podemos comenzar a vislumbrar la imagen del futuro Museo de la Muñeca, obras que se iniciaron hace dos legislaturas y que en esta última han finalizado. Ha supuesto un esfuerzo grande pero queremos ver pronto los resultados que puede ofrecer a toda la economía de nuestra localidad. El Museo será un gran agente dinamizador de la misma y por ello hay que comenzar a buscar, potenciar y promocionar los



José Antonio Martínez Linares, primero por la izquierda, junto a dos componentes de la lista electoral de *Esquerra Unida del País Valencià-Onil*

servicios que ofreceremos en nuestro pueblo conjuntamente.

-Otras propuestas destacadas de su programa electoral...

En los últimos años hemos visto que se han estado ‘parcheando’ las obras en Onil. Eso es resultado de un Plan General de Ordenación Urbana no adaptado a las necesidades reales existentes hoy en día. Hay que trabajar en ello desde el primer día, pero, esta vez sí, buscando el consenso real entre la ciudadanía y las decisiones técnicas y políticas. Sabemos que será una carrera de larga duración pero el resultado final nos acercará más al pueblo que deseamos todos tener. Esto se conseguirá retomando los principios de la Agenda 21. El trabajo inicial ya se hizo hace dos legislaturas y se paralizó en la anterior y ahora es momento de ponerlo en práctica con la creación del Consejo de Participación Ciudadana. Esto nos permitirá a todos aprender de los demás y conocer las dificultades que todos tenemos y nos encontra-

mos. Y, entre otras, ubicar zonas *wifi* en varios puntos de nuestra localidad que permitan la accesibilidad de las nuevas tecnologías.

-¿Cómo definiría el equipo de personas que conforma la lista?

Personas capaces y experimentadas en diversos ámbitos. Voluntariosas y deseosas de colaborar. Preparadas para desarrollar unas ideas que mejoren la situación en que nos encontramos en el pueblo de Onil.

-¿Estaría dispuesto a llegar a pactos con otros partidos para acceder a la Alcaldía?

Lo más probable es que otros quisieran realizar pactos con nosotros para conseguir la Alcaldía. Podemos llegar a alcanzar acuerdos puntuales, siempre y cuando el resultado final sea bueno para nuestro pueblo. Pero esta decisión no es algo que se pueda decidir por una sola persona, y más si cabe para un cargo de tanta responsabilidad. De todos modos, también he de decir que

los pactos son para cumplirse y no ser dejados de lado a mitad de legislatura como nos ocurrió en la anterior con la coalición con la que nos presentamos.

-¿Cómo ve la situación actual de la localidad?

Seamos realistas. La crisis provocada por las políticas liberales exacerbadas nos ha dado el penúltimo golpe a nuestra economía. Durante muchos años hemos disfrutado de una situación casi envidiable, pero no se ha sido capaz de reaccionar a tiempo. Somos un claro ejemplo de lo que ocurre del mismo modo en toda la comarca, toda la provincia, nuestra Comunidad o el resto del Estado. Aumento de paro, de la morosidad, marcha del personal cualificado a otros lugares en busca de empleo, etc.

Como he dicho antes, nos han dado el penúltimo golpe, pero no el último. Es éste el que no debemos recibir. Para el cual debemos estar preparados y, una forma de conseguirlo, es a través de las políticas más directas con el ciudadano. Con proyectos dirigidos a las pymes y autónomos que son quienes realmente generan empleo en nuestra sociedad.

Con ideas que revaloricen el concepto de innovación, esfuerzo, desarrollo y trabajo. Con políticas menos liberales y más cooperativas que consigan hacer que ese último golpe no nos afecte. Algo que desde siempre se ha defendido y llevado a cabo desde partidos considerados minoritarios como *Esquerra Unida del País Valencià* y los que se turnan gobernando en cualquier institución sólo recuerdan cuando lo creen conveniente.

VMRadio
88.0 fm

radioibi
107.7 FM
Tel 96 555 31 81 fax 96 555 34 48 info@radioibi.com

Gráficas Crisval
C/ Sevilla Nº33 • IBI
Telf. y Fax: 96 555 4784
crisval@aiju.es

www.daospublicitat.com
daos
PUBLICITAT
Todo en Publicidad
CASTALLA 966 560 231
IBI 966 199 485

PRESUPUESTOS SIN COMPROMISO
CARPINTERIA DE ALUMINIO Y P.V.C.
CASTELLÓ, S.L.
AVDA. AZORIN, 23 - IBI
TELÉFONO Y FAX: 966 551 738

Miro Mar
FLORISTERIA
C/ Salvador, 9
Tel. 96 655 19 96 • IBI

El pasado 7 de mayo

Jornada soleada y festiva en el Avís

P.L. IBI

Pese a la amenaza de lluvia de las predicciones meteorológicas, la jornada festiva de l'Avís destacó más por el sol y el buen ambiente, que por las cuatro gotas que cayeron durante el desfile de la tarde.

Los festeros tomaron las calles desde primera hora de la mañana para participar en un apretado programa de actos, de los que destaca el

Concurso de Cabos. Los premios fueron esta edición para Pablo Saez Bordera, de la comparsa cristiana Cides, y para Rafael Miró Sánchez, de la comparsa mora Piratas.

Las mejores escuadras fueron Almorávides y Cides.

Por la tarde, tuvo lugar el desfile con la destacada presencia de capitanes y abanderadas. La jornada concluyó con el traslado de la Virgen al Asilo y la fiesta en comparsas.



Abanderadas de las comparsas cristianas Guerreros y Mozárabes



Abanderada comparsa Chumberos



Capitán y abanderada del bando cristiano por la comparsa Cides



Abanderadas comparsas Maseros y Contrabadistas



Mejor cabo de escuadra Pablo Saez, de los Cides



Capitán y abanderada del bando moro por la comparsa Tuareg



Abanderadas comparsas moras Mudejares y Argelianos



Mejor cabo escuadra Rafael Miró, de los Piratas

Artesanos desde 1984 R.S.I.: 28.02292/A R.S.I.: 29.02443/A

GRAHEPAL

Granizados y Helados PALACIOS

ELABORACIÓN, VENTA Y DISTRIBUCIÓN DE POSTRES Y DELICATESSEN AL SECTOR HOSTELERO DE TODA LA PROVINCIA DE ALICANTE

...helados y nada más

Lope de Vega, 11 bajo Tel: 610 523 476 CASTALLA
info@grahepal.com • www.grahepal.com

David Sirvent Soluciones a medida

687.278.532 <http://davidsirvent.es> info@davidsirvent.es

» Regalos para bodas.
» Detalles para eventos.
» Camisetas, sudaderas...
» Equipamientos deportivos.

ELS MOLINS -Hostelería-

Salones Tuareg

Carrer Les Eres, 75 • IBI • Tel. 647 697 329

Desayunos y cenas • Todo tipo de celebraciones
Ven a conocer nuestras instalaciones • Terraza de verano

café

les temptacions

desayunos copas

C/. Villena, 7, L-3 Onil
Tel. 649 635 123

Biar celebra unas participativas fiestas de Moros y Cristianos

A pesar de caer en día laboral, muchos vecinos de otras localidades asistieron a la Entrada

P.L. BIAR

La localidad de Biar se ha mantenido durante cinco días ajena a la vorágine electoral, únicamente centrada en la celebración de las Fiestas Patronales.

La buena climatología y la alta participación han hecho que los Moros y Cristianos de Biar luzcan, una año más, con todo su esplendor, tanto en la elaboración de los boatos como en el diseño de sus trajes especiales.

El día grande de las Fiestas tuvo lugar el 10 de mayo, con la Entrada. Pese a ser un día laboral, muchos ciudadanos de localidades vecinas asistieron al desfile, creando un gran ambiente en las calles y numerosos espectadores.

El presidente de la Diputación, José Joaquín Ripoll, no faltó a la cita festera y junto a la alcaldesa, Magdalena Martínez, presenció desde la tribuna el paso de las diferentes comparsas. Entre los invitados se encontraban también los alcaldes de la comarca, Mayte Parra, José Luis Prats, Elisa

Ribera y Jesús Ferrara, y primeros ediles de otras poblaciones, como Villena.

El encendido de hogueras, el *ball de les Espies*, las embajadas, los disparos y *les mogudes*, son algunos de los actos que conforman el programa festivo biarense, que concluye el viernes 13 de mayo con el traslado de la Mare de Déu de Gràcia al Santuario, el canto de despedida y el cierre de las banderas por las comparsas hasta las fiestas del año próximo.



El presidente de la Diputación junto a las alcaldesas de Biar y Onil



Ballet del boato de la capitania de la comparsa cristiana Blanquets



Carroza de la comparsa Estudiantes



Boato de la capitania de la comparsa Blavets



Capitania de la comparsa Maseros



Capitania de la comparsa Moros Vells

BREVES

El Ayuntamiento de Tibi solicita un aumento de los caudales de agua

El equipo de gobierno aprobó en el Pleno del 12 de mayo solicitar a la Confederación Hidrográfica del Júcar, un aumento de los caudales de agua con destino al abastecimiento de la población.

El alcalde, Jesús Ferrara, explica que el caudal estipulado en la actualidad es de 50.000 metros cúbicos, una cantidad que debe regularizarse y adaptarse al consumo y las necesidades reales.

El suministro de agua es un servicio municipal, que mantiene las mismas tasas desde hace 20 años.

Taller de memoria para mayores en Tibi

El Ayuntamiento de Tibi ha organizado un taller para trabajar la memoria, dirigido a las personas mayores.

Comenzará a impartirse el 19 de mayo, durante todos los martes y jueves, de 17,30 a 19,30 horas, en el Hogar del Jubilado.

Ripoll visita Tibi invitado por el Partido Popular

José Joaquín Ripoll, en calidad de presidente provincial del PP, visitó el 11 de mayo la localidad de Tibi, invitado por el Partido Popular local.

Ripoll, acompañado de Macarena Montesinos y Pedro Romero, coordinador de campaña de los populares, recorrió varias zonas del pueblo y se entrevistó con una representación de empresarios. También visitó las urbanizaciones y se reunió con sus vecinos.

Según fuentes del PP local, el objetivo era trasladar al presidente provincial las carencias y necesidades que tiene la localidad en todos los ámbitos.

Ripoll se interesó mucho por el estado de las urbanizaciones y se comprometió a apoyar la confección de un Plan General.

También recogió la demanda del candidato de rehabilitar el edificio del antiguo ayuntamiento para uso público.

El Palacio del Marqués de Dos Aguas, la Iglesia Parroquial y la Casa de l'Hort centran la atención de los visitantes

Cientos de turistas visitan la villa muñequera guiados por personal de la *Tourist Info*

César Manuel Romero. ONIL

El cambio de ubicación de la Oficina de Turismo de Onil y la participación de la villa muñequera en eventos turísticos como la Feria TCV están comenzando a dar sus frutos de una forma más que positiva para la localidad, que desde hace meses está registrando un aumento de visitas, tanto de parejas y familias como de grupos concertados, que habitualmente rebasan las cincuenta personas.

Personal de la *Tourist Info*, con el técnico Víctor Berenguer al frente, se encarga de organizar las visitas y guiar a los turistas por los lugares más destacados de la villa, como son el Palacio del Marqués de Dos Aguas, la Iglesia de Santiago, el Convento de las Justinianas, la Ermita de la Virgen de la Salud o la Casa de l'Hort, sede del futuro Museo de la Muñeca.

Este edificio señorial recibió la visita de 600 personas el miércoles 27 de abril, Día de l'Olleta, cuando se celebró una jornada de puertas abiertas para que quien lo deseara co-

nociera de primera mano cómo ha quedado este inmueble tras su rehabilitación integral, inaugurada hace unas semanas.

Por cierto, que a partir de ahora el Ayuntamiento cuenta con 600.000 euros de la Generalitat para poner en marcha el proyecto museístico e ir avanzando hacia la meta final: el Museo de la Muñeca.

Dependiendo de los grupos, también es habitual hacer que los visitantes conozcan los dulces típicos (suspiros, cocas, mantecados, *rollets d'anís*, *pastissets de moniato*...) y helados de Onil, así como su industria por antonomasia: la muñeca. En este sentido, suelen concertarse visitas de escolares a empresas del sector, como Playmobil o Famosa.

El entorno natural colivenc también es muy apreciado por los visitantes, que tras la visita a la localidad gustan de pasar por Santa Ana o Casa Tápena para mantener un contacto directo con la naturaleza.

Visitas

Por orden cronológico, en abril visitaron la localidad grupos procedentes de Albacete



Cerca de 60 castellonenses posan junto al técnico de Turismo Víctor Berenguer en las escaleras del Palacio

(treinta miembros de la Asociación de Pensionistas y Jubilados 'Nuevo Club Dos Mil', el día 6), Castellón (54 personas, el día 8), Valencia (54 personas, el día 12) y el Alto Vinalopó (38 alumnos de la Asociación para la Atención de las Personas con Discapacidad Intelectual de Villena y Comarca

-APADIS-, el día 11).

Además de estos grupos concertados, no están contabilizadas las visitas que realizan por su cuenta turistas y familias de infinidad de procedencias que han decidido pasar unos días en la comarca de La Foia, por lo que la cifra de visitantes es mayor.

Fuentes de la Oficina de Turismo indican que el interés de las agencias de viajes y asociaciones culturales por la villa de Onil va en aumento, y no en balde ya hay programados varios grupos para los próximos meses. Este interés se prevé que se desborde con el Museo de la Muñeca.

El viernes 6 de mayo en el restaurante Samalet ante unas ochenta personas

El Bloc-Compromís per Onil presenta una lista electoral "con gente preparada para que haya un cambio en el Ayuntamiento"

Intervinieron los concejales alcoyanos Paco Blay y Rafa Carbonell y la diputada en Les Corts Mireia Mollà

Escaparate. ONIL

El *Bloc-Compromís per Onil* dio a conocer su lista electoral el viernes 6 de mayo en el restaurante Samalet, ante unas ochenta personas. Durante el acto se pudieron escuchar varios discursos, entre ellos el del candidato a la Alcaldía, José Antonio Esteve Fuster ("Tono"), quien definió la lista como "un grupo de gente preparada y capacitada para que haya un cambio en el Ayuntamiento que ayude a hacer de Onil un pueblo mejor, donde se pueda vivir y trabajar dignamente".

Tono Esteve también habló de la necesidad de implantar un modelo de crecimiento acatando la Agenda 21, una política económica y de infraestructuras que potencie la industria y el comercio de Onil, una política social dirigida a

conseguir el bienestar social en todos los ámbitos y un modelo de gestión municipal democrático y participativo.

También intervinieron Paco Blay (concejal alcoyano, número cuatro del Bloc por Alcoy y representante de la comarca en la lista autonómica de *Compromís*), Rafa Carbonell (concejal y portavoz del Bloc en Alcoy, amén de candidato a la Alcaldía de esta localidad) y Mireia Mollà (diputada de *Compromís* en las Cortes Valencianas y cabeza de lista por Alicante).

Voto útil

Estos ponentes presentaron el *Bloc-Compromís per Onil* y la coalición autonómica *Compromís* como "el verdadero voto útil ante la continua crispación de las dos fuerzas mayoritarias y como la clara fuerza que puede traer el cambio



Tono Esteve y el resto de componentes de la lista del Bloc-Compromís per Onil, en el restaurante Samalet

político valenciano y local".

Tras la cena actuó el cantautor contestano Andreu Valor y los asistentes pudieron hablar y compartir ideas y pensa-

mientos, además de interesarse por las cerca de 7.360 iniciativas y proposiciones que *Compromís* ha presentado en *Les Corts* durante esta legislatura y

que "continuamente son tumbaradas por la falta de interés que producen en los diputados de los dos partidos mayoritarios", explican desde el *Bloc*.

El Ayuntamiento convoca la undécima Biennial de Novel.la en Valencià

Escaparate. ONIL

La concejalía de Cultura ha organizado la undécima edición de la *Biennial de Novel.la en Valencià* 'Vila d'Onil', un premio literario dotado con 7.500 euros al que pueden optar todos los escritores en lengua valenciana mayores de 18 años, de cualquier nacionalidad.

Las novelas tendrán una temática libre y una extensión mínima de 150 folios en tamaño DIN A4 y máxima de 300, mecanografiados a doble espacio por una sola cara, con al menos 30 líneas por cara.

En la primera página se hará constar la concurrencia en la XI *Biennial de Novel.la en Valencià* 'Vila d'Onil'.

Las obras deberán ser originales, inéditas y no premiadas en otro concurso anterior. Tampoco podrán estar pendientes de recibir cualquier otro premio cuando finalice el plazo de recepción (2 de septiembre de 2011) ni podrán presentarse a ningún otro certamen antes de la decisión del jurado.

No se admitirán obras firmadas por más de una persona, mientras que cada autor podrá presentar un máximo de dos novelas.

El autor remitirá tres originales impresos en perfectas condiciones de legibilidad, encuadernados o cosidos, y firmados con el mismo seudónimo. Los originales irán acompañados por un sobre cerrado (plica), en cuyo exterior se indicará el título de la obra y el seudónimo del autor, mientras que en el interior se harán constar los datos del autor, una manifestación expresa sobre la originalidad y la autoría de la obra que se presenta y una fotocopia del DNI.

Asimismo, las obras se presentarán en soporte informático (CD-ROM), con los archivos en *Microsoft Word* o *Adobe Reader*.

Los originales deben enviarse a la Biblioteca Pública Municipal, Avenida Constitución 21, 03430-Onil.

Más información en el correo bienal@ayto-onil.es y en la Biblioteca de Onil.



Programa de promoción lectora en la Biblioteca

Durante el mes de mayo se está realizando un programa de animación a la lectura en niños de los dos colegios de Onil. Cada semana se celebra una actividad distinta, cuyo fin es que conozcan la Biblioteca, aprendan a utilizarla y se acerquen a la lectura.

Entre las actividades llevadas a cabo ya se ha realizado una sesión de cuentacuentos, a cargo de personal de la Biblioteca, profesores y una escritora local de cuentos. En la siguiente actividad, los niños aprendieron a ser bibliotecarios, mientras que la próxima semana aprenderán a cuidar los libros, serán 'médicos' y sanarán los libros 'enfermos'.

Por último, jugarán al trivial con preguntas relacionadas con las actividades en las que han participado. El objetivo es aprender e incentivar a la lectura de manera divertida, según fuentes de la Biblioteca.

MÚSICA

Actuaciones de la Rondalla y el Ensemble de Saxofones

El viernes 13 de mayo, a las ocho de la tarde, la Rondalla Colivenca protagonizará una actuación, mientras que al día siguiente volverá la música al Auditorio del Centro Cultural, a las 20:30 horas, con un concierto a cargo del Ensemble de Saxofones del Conservatorio Profesional 'Guitarrista José Tomás' de Alicante, un grupo compuesto por una cuidada selección de alumnos de los cursos superiores y con los expedientes más brillantes del Aula de Saxofón de este conservatorio.

El programa consistirá en dos partes, donde se ejecutarán las siguientes piezas:

Primera parte: 'Obertura' (Beltrán), 'Empatía' (Grisó), 'Puntos de vista' (Albero) y 'La pequeña czarda' (Iturralde). 2ª parte: 'Divertimento para dos saxos altos' (Crepin), 'Bossax Novax' (Ropers) y 'Palindromía flamenco' (Ruda).

Sustitución del arbolado de los jardines delanteros del Palacio

Operarios de las Brigadas Municipales trabajan estos días en la sustitución de los árboles y arbustos que había plantados en los jardines delanteros del Palacio del Marqués de Dos Aguas, por plantas con otras características, sobre todo en cuanto a grosor y abundancia de sus raíces y necesidad de agua.

Humedades

La alcaldesa, Elisa Ribera, explicó que las plantas que había anteriormente estaban creando humedades en las paredes del Palacio, sobre todo



Operarios municipales trabajan en los jardines del Ayuntamiento

en una de las torres, y esas humedades estaban afectando al Juzgado de Paz, que es una de las instalaciones que alberga el Palacio.

Asimismo, los jardines estaban casi siempre embarrados, aun sin ser regados, y había peligro de que las raíces comenzaran a afectar al entorno.



La parada de La Alcoyana vuelve a la Avenida de la Paz

Una vez finalizadas las obras en la Avenida de la Paz, que obligaron a trasladar la parada de La Alcoyana al Paseo de la Virgen, la parada se ha trasladado de nuevo a la Avenida de la Paz, concretamente al número 1, delante de Ruralcaja.

Verdú

Estudi Fotogràfic

REPORTATGES FOTO CARNET RETRATS FOTOGRAFIA PUBLICITARIA SERVICIO DIGITAL REVELADO 1 HORA

Av. de la Paz, 22 • Tel. 96 655 76 77 • ONIL

FLEONIL, S.L.

asesoría integral de empresas

fleonil@fleonil.com

Av. Constitución, 27 - 2ª Dcha. • ONIL • Tel.: 96 655 78 79 • Fax 96 556 47 93

REPORTAJE SOCIAL
ESTUDIO FOTOGRAFICO
FOTOGRAFIA INDUSTRIAL
DVD INTERACTIVOS

LLEDU Fotografo

Calle Convento 14 CASTALLA

TF. 965560850

www.lledofotografo.com

Es tiempo de plantar

ESCAPARATE te regala las semillas

Colección de 8 semillas con sus correspondientes fichas explicativas



Colaboradores:



VALE descuento **+0,50€**

...y llévate una YUCA

Descuento no acumulable. Válido hasta fin de existencias (300 ejemplares)



FERRETERIAS

GERARDO

Tel. 96 655 35 91

VALE descuento **20%**

Excepto en productos incluidos en catálogos de promoción donde el descuento será de un 5%

Descuento no acumulable. Válido hasta el 3 de junio

FICHA Nº8



Es tiempo de plantar

PEREJIL

Fecha de cultivo: Casi todo el año.

Germinación: De 7 a 10 días.

Tiempo de recolección: A partir de 45 días.

ESCAPARATE

- Origen: el origen del perejil se encuentra en el Mediterráneo. Esta naturalizada en casi toda Europa.
- Se utiliza como condimento y para adorno, pero también en ensaladas.
- El perejil lo hay de 2 tipos: de hojas planas y de hojas rizadas.
- El perejil plano posee un sabor más fuerte y persistente.
- El perejil rizado (perejil chino o perejil crespo) tiene un sabor más suave, casi dulce.
- El perejil es una planta extraordinariamente rústica que se adapta a casi todos los climas. Su cultivo puede desarrollarse con éxito en cualquier huerta. Si se conserva puede durar dos años.
- A pesar de preferir los suelos arcillosos, crece bien en cualquier

tierra que no tenga tendencia a researse y formar costras en su superficie. Humedecer las semillas 24 horas en agua mineral, la del grifo contiene cloro y demasiada cal y no es aconsejable.

- Como cuidados generales se requieren riegos periódicos y el clareo del plantel a medida que las plantas se van desarrollando.
- El primer corte de cosecha se realiza los 45 días, y luego cada 20 a 25 días, hasta la floración.
- Florece en verano, al segundo año de cultivo (planta bienal).
- El perejil rizado (perejil chino o perejil crespo) tiene un sabor más suave, casi dulce. El fruto es un diaquenio que se emplea como semilla, de 3-4 milímetros de diámetro. Su poder germinativo suele durar 2 años.

Lleno en la Casa de Cultura para conocer la lista y el programa del PP

César M. Romero. CASTALLA

El Partido Popular consiguió un lleno absoluto, el viernes día 6 en el 'nuevo' salón de actos de la Casa de Cultura, para dar a conocer su lista electoral y los principales puntos de su programa.

El acto estuvo conducido por el mago Daniel Blanco y contó con las actuaciones del grupo de baile *Danza Fusión*. Asimismo, se proyectaron dos vídeos explicando los logros conseguidos por el PP en la actual legislatura y dando a conocer las personalidades e inquietudes de los componentes de la lista.

Uno a uno fueron subiendo al escenario todos los miembros de la candidatura, encabezada por el actual alcalde, José Luis Prats, y los concejales Juan Antonio Candela y Sabina Santonja.

Durante su discurso, Prats repasó las principales actuaciones, sobre todo urbanísticas, desarrolladas durante estos cuatro años, y dio a conocer algunos puntos del programa electoral, donde destacan, entre otras muchas propuestas:

- La potenciación del casco histórico, con la instalación de una sede universitaria y la redacción de un Plan Especial, con bonificaciones a los vecinos que arreglen sus casas.
- Una zona verde alrededor



José Luis Prats saluda a los asistentes, que aplaudieron su aparición sobre el escenario de la Casa de Cultura



El candidato a la Alcaldía, José Luis Prats, durante su discurso, rodeado por los componentes de la lista

del cauce del río con cinco kilómetros de carril-bici.

- La creación de sendos museos en las casas de Enric Valor y Paco Rico (literario y etnológico, respectivamente).

- Adquisición de la Casa Roja para albergar servicios municipales y una sala de exposiciones.

- Mejoras en República Argentina y calle Convento.

- Creación de la concejalía de Ciudadanía y Proximidad.



El mago Daniel Blanco fue el conductor del acto



Cartel de la Feria de San Isidro

El correfocs de la XIX Feria de San Isidro cambia su recorrido

Del 13 al 15 de mayo se celebra en Castalla la decimonovena edición de la Feria de San Isidro, un foco de atracción de visitantes de toda la comarca y parte de la provincia, que durante estos tres días acuden a la capital histórica de La Foia en busca de ocio, diversión, gastronomía y entretenimiento.

Uno de los platos fuertes, el *correfocs*, cambia este año su recorrido, informa la concejal de Feria, Gisela Ortiz. Así, el sábado por la noche el *correfocs* saldrá desde el Convento hasta la *placeta* Casinos, pasando por la plaza de la Soledad. Desde la *placeta* Casinos, el *correfocs* subirá por la calle Fermín Bernabeu y finalizará en la *placeta* de la Magdalena.

Acto electoral de Esquerra Unida

De cara a las elecciones autonómicas del 22 de mayo, la formación *Esquerra Unida del País Valencià* ha organizado un acto para el martes día 17, a las 19:30 horas, en la Casa de Cultura. Intervendrán, entre otros, el concejal y candidato ibense 'Basseta'.



Interior del Castillo durante una visita nocturna

Unas 170 personas visitan el Castillo de noche

Los días 3 y 4 de junio se repetirá la experiencia

La respuesta de los castallenses a las visitas guiadas nocturnas al Castillo ha sido abrumadora. Tanto es así que hubo que programar dos visitas más aparte de las dos que ya había, de modo que entre el viernes 6 y el sábado 7 de mayo hubo cuatro visitas nocturnas al Castillo (a las 22 y a las 00 horas), y fueron alrededor de 170 las personas que tuvieron la suerte de participar en esta experiencia piloto. El resultado ha sido tan positivo que la Oficina de Turismo ya está apuntando gente para las noches del 3 y 4 de junio.

turnas al Castillo (a las 22 y a las 00 horas), y fueron alrededor de 170 las personas que tuvieron la suerte de participar en esta experiencia piloto. El resultado ha sido tan positivo que la Oficina de Turismo ya está apuntando gente para las noches del 3 y 4 de junio.

DORA
complementos en madera para exteriores

Porches
Pérgolas
Cenadores
Vallas para jardines y terrazas
Complementos

Lleida Exteriores, S.L.
Pol. Ind. 2, C/ Cocentaina- 11
03420 CASTALLA - ALICANTE
Tlf 96 556 00 64
FAX 96 656 03 54
Info@doraexteriores.com

XIRAU
SERVICIOS

NEUMÁTICOS
MECÁNICA
CHAPA - PINTURA
VEHÍCULOS NUEVOS
Y DE OCASIÓN

Agente oficial **CHEVROLET**

Distribuidor oficial **MICHELIN** **BFS Goodrich** Recambios **BOSCH** Agente oficial **union alcoyana**

C/ León, 3, nave 2 • Ibi • Tel. 96 555 34 17 • xirau@servicam.com

MARMOLES MAIGMO
INNOVACIÓN Y SERVICIO

Especialidad en trabajos de:
MÁRMOL, GRANITO, SILESTONE totalmente montados

Pol. Ind. Riu - C/ 21 de juliol, 10
CASTALLA

Tel. 96 556 12 86
e-mail: marmolesmaigmo@terra.es

Algunos componentes de la lista electoral del *Bloc-Compromís per Castalla*

El *Bloc-Compromís* basa su programa en tres ejes: economía, medio ambiente y participación ciudadana

El sábado día 7, en el parque Enric Valor, tuvo lugar la presentación de la candidatura

del *Bloc-Compromís per Castalla*, en un acto que estuvo presentado por Neus Bernabeu

Crespo y contó con las actuaciones del grupo local *Aigua Llimó* y del grupo de Pulso y Púa 'La Foia', que interpretó, entre otras piezas, 'la Jota del Castellut'.

Lista

Una presentación en pantalla gigante sirvió para dar a conocer a los 17 componentes de la lista: Joan Antoni Cerdà, Lusa Monllor, Eva Guerrero, Joan Josep Yagüe, Josep Lluís Bernabeu, Neus Bernabeu, Ferran Martínez, Tino Bernabeu, Emili Rico, Loli Rico, Josep Rafael Olcina, Susana Rico, Pep Durà, Toni Bernabeu, Raquel Ramon, Adrià Carbonell y Eva María Mira.

Tras las intervenciones de Rafa Carbonell (candidato a la Alcaldía de Alcoy por el *Bloc-Compromís*), Dimas Montiel (número 2 por Alicante a las Cortes Valencianas) y Mireia Mollà (diputada autonómica por *Iniciativa del País Valencià-Compromís*), le tocó el turno al candidato a la Alcaldía de Castalla, Joan Antoni Cerdà Parreño ('Sobe'), que centró su discurso en los tres ejes básicos del programa del *Bloc-Compromís per Castalla*: economía, medio ambiente y participación ciudadana.

Denuncia

Por otro lado, el representante de la candidatura *Bloc-Compromís per Castalla* ha anunciado su intención de denunciar ante la Junta Electoral de Zona de Villena "el reparto de la publicación 'Crónica de Castalla' en plena campaña electoral".

Tal como se recoge en la página web de esta formación nacionalista, "según la ley electoral, el reparto de publicaciones realizadas con dinero público por parte de un Ayuntamiento, en que se favorece claramente a un candidato haciendo propaganda de las actuaciones o gestiones municipales del candidato, está expresamente prohibido durante los días de campaña electoral".

Fuentes del *Bloc-Compromís* explican que "si la Junta Electoral determina que se ha infringido la ley electoral, podría sancionar al PP de Castalla con una multa y obligar a la retirada de la publicación".

Romería a San Pascual

13-14 MAYO 2011

Viernes 13 de mayo

21:00 horas

Marcha desde el Ayuntamiento hasta la Ermita.

Cena con hogueras.

HABRÁ SERVICIO DE AUTOBÚS DESDE EL AYUNTAMIENTO

Sábado 14 de mayo

8:30 horas

Pasacalle y subida del Santo desde el Ayuntamiento hasta la Ermita, donde habrá misa, juegos, concursos y bailes durante todo el día.

19:00 horas

Regreso oficial de la Romería.



Ajuntament d'Ibi

Concejalía de Fiestas y Tradiciones



A solas con la soledad

Diálogo entre la persona y su soledad...

-¿Qué haces en mí, Soledad? No te quiero, te detesto. Déjame con la Compañía.

-Ahora me toca estar contigo...

-Pero... ¿para qué me sirves? Solo me hundes en un dolor profundo...

-Estoy en ti y tengo un sentido. No te das cuenta pero es importante que aprendas a estar tranquilo/a conmigo.

-¿Y para qué? ¿por qué eres tan importante?

-Te permito estar contigo mismo/a, a solas... ¿sabes estarlo?

-No, siempre busco gente o actividades. Me asusta quedarme a solas contigo, mi Soledad.

-A solas conmigo, podrás conocerte, descubrirte. Podrás comprenderte y decidir por ti mismo/a.

-Me da miedo eso que me propones...

-Claro, es algo nuevo para ti y nunca lo has hecho... lo nuevo nos asusta. Pero ya ha llegado el momento de aprender a quererte, reconocer tus miedos y/o dificultades, enfrentarte a aquello del pasado, superar las dependencias emocionales y encontrarle un sentido a tu vida. Ha llegado el momento de disfrutar contigo mismo/a sin nadie más y poder pasear sintiendo la agradable brisa... Ahora no tendrás que usar palabras con la gente, palabras muchas veces... vacías.

-Parece muy atractivo lo que dices. No se si podré hacerlo solo/a...

-Simplemente permítete con aceptación estar SOLO/A. Yo, tu Soledad, estaré a tu lado apoyándote. Cuando lo necesites, habla conmigo...

-Aprovecharé entonces para "estar" sin tener que aparentar nada y mostrarme tal y como soy. ¡Podré equivocarme tantas veces como quiera! ¡y no tendré que dar explicaciones! Gracias pues mi Soledad, por ser mi AMIGA.

Beatriz Climent Doménech
Psicóloga, Terapia Gestalt, IDPa

El Rayo Ibense depende de sí mismo en Atzeneta para su ascenso directo

RAYO IBENSE 5-2 XERACO

RAYO IBENSE: Peinado, Jorge, Jesús, Juan Carlos, Campoy, Rafa, Paco, Beibel, Juanlu, Esteban y Juanca. También jugaron: Antonio, Efrén, Batalla y Diego.

Goles: 1-0, Juanlu; 2-0, Juanlu; 3-2, Esteban; 4-2, Antonio; 5-2, Antonio.

Comentario: El Rayo Ibense hizo la pasada jornada lo que debía, que era ganar el partido, pero como los rivales del Rayo también ganaron todos, todo sigue igual y todo se decidirá en la última jornada, en la que los rojillos visitan al Atzeneta.

Si el Rayo Ibense gana el último partido subirá directamente a Preferente; si empata o pierde habrá que ver los resultados de los demás equipos, pero, aunque no subiera directamente, la promoción de ascenso ya la tiene asegurada.

En cuanto al partido en casa contra el Xeraco, aunque el resultado refleja una contundente victoria, fue más complicado de lo esperado, ya que el equipo visitante siempre dio la cara.

La primera parte comienza con un susto, ya que la primera gran ocasión la tuvo el Xeraco en un mano a mano que resuelve muy bien Peinado,



Jugadores y entrenadores del equipo Infantil A, que se ha proclamado campeón de liga en el Grupo 11. Arriba, de izquierda a derecha: Iván, Pina (entrenador), Edgar, Burgada, D. Rico, Dani, Nacho, Raúl, Lenin, Floren, Vicen y Javi (entrenador). Abajo, de izquierda a derecha: David, Berna, Andrés, D.García, Mireta, Luis, Chechu, Valero, Rafa, Néstor y Luxi

pero pronto respondería el Rayo: en un balón colgado al área peina Esteban y Juanlu marca el primero de la tarde (1-0). El Xeraco también vuelve a tener su oportunidad en un balón que tiene que sacar Juan Carlos bajo palos. A partir de este momento el partido se tranquiliza un poco y el Rayo comienza a controlarlo, pero sin saber materializar ninguna de las ocasiones que crea, así que se llega al descanso con un inquietante (1-0) en el marcador.

Finalmente todo se resolvió favorablemente, tal y como se puede comprobar en la crónica íntegra: ibifutbol.blogspot.com.

El Rayo Ibense Infantil A, flamante campeón de liga

Escaparaté. IBI

Grandísima temporada la realizada por los chavales del Infantil A del Rayo Ibense, que se han proclamado campeones del Grupo 11, a falta de una jornada por disputar (al cierre de esta edición).

El equipo ha desplegado un gran juego de toque, combinando colectividad e individualidad dignas de un gran equipo, superando a sus

rivales con gran efectividad y solvencia.

De hecho, el equipo ha conseguido 151 goles a favor por tan solo 18 encajados en 23 jornadas disputadas, cediendo solamente un empate y una derrota.

Mención especial merece el gran trabajo realizado por Dani y Javi, entrenadores de este equipo, quienes han conseguido llevar Infantil a 1ª en una temporada espectacular.

El CF Castalla confirma su buen momento de juego pese a caer derrotado contra L'Ollería

L'OLLERÍA 2-1 CASTALLA

CASTALLA CF: Michel, Antonio, Jesús Berni, David Payá, Quico, Adrián, Álex, Merlos, Lledó y David Moreno. Suplentes: José María, Dani, Ángel e Isaac.

Goles: 1-0 (30'); 1-1, Álex (37'); 2-1 (70').

Comentario: Partido entretenido

do y muy disputado, en el que el CF Castalla tuvo la oportunidad de obtener un resultado positivo ante el segundo clasificado, que se jugaba parte de sus opciones al ascenso a 1ª Regional.

El gol inicial del equipo local, que sufrió una expulsión, fue contrarrestado por Álex, al transformar un claro penalti.

Posteriormente fue el CF Castalla el que sufrió la expulsión de Merlos.

En la segunda parte, los dos equipos pudieron llevarse el partido, pero fueron los locales los que tuvieron el acierto de cara a la portería de Michel.

En definitiva, penúltima jornada de Liga en la que el CF Castalla confirmó su buen

momento de juego, demostrando que el equipo ha llegado al final de temporada en una línea ascendente de juego.

La última jornada de esta temporada se jugará el domingo día 15 a las 17:30 horas en el Estadio Municipal, donde el Castalla se enfrentará al equipo de Villena. El club espera una buena entrada.

IDPa Instituto de Dietoterapia y Psicología aplicada

Nutrición | Psicología | Logopedia
Entrenador Deportivo | Pediatría

C/ Dr. Marañón, 12 • Ibi
Tel. 622 787 440 www.idpa.es Visítanos en Facebook

DESAYUNOS, MERIENDAS Y COPAS TERRAZA DE VERANO

PEPPER CAFE

Joan Fuster, 17 - Ibi (junto al nuevo Centro de Salud)

R

Restaurante Ricardo

Juan Brotóns, 11 - 03440 IBI (Alicante)
Telf. 96 655 11 03
www.restaurantericardo.es

Menú

DE MARTES A SÁBADOS
1ª BEBIDA INCLUIDA.

25€

CHOCERO TAPAS

Colabora con UD Ibense Cadete
POR 1 € LLÉVATE UN JAMÓN
Sorteo cada 15 días
Avda. Azorín, 10 • Ibi

IBI ZOO Tu tienda especializada

Peces Tropicales, Plantas Acuáticas, Repiles, Pequeños Roedores, Pájaros Exóticos, Jaulas, Libros, Acuarios/Terrarios, y todos sus complementos

PECES MARINOS - SERVICIO DE PELUQUERÍA CANINA
C/ Jaime I El Conquistador, 100 • Tel. 965 554 066 • Ibi

FÚTBOL

El joven portero Abel salva a la Peña de una goleada

AIELO 2-1 PEÑA

PEÑA MADRIDISTA DE IBI: Abel, Roberto, Miguel Vieira (Juanito), Pirri, Pona, Nando, Ramón Cintas, José, Juanlo (Viti), Carlos y Acosta (Santi).
Goles: 0-1, Cintas (60'); 1-1 (78); 2-1 (89').

Comentario: Se nota que está terminando la temporada sin expectativas de subir o bajar, porque la Peña Madridista salió muy relajada. En la primera parte, el equipo local tuvo cuatro o cinco ocasiones claras, pero no contaban con el joven portero ibense Abel, que salvó a la Peña de una goleada. En la segunda parte, los ibenses estaban algo más entonados y, en una contra, Cintas ponía el 0-1 de bonita vaselina. Pero no pintaban bien las cosas: en

el minuto 78, pérdida de balón de los ibenses, contra el equipo local y empate en el marcador. Parecía que el partido acabaría así, pero, a un minuto del final, el Aiello marcaría el gol que le daría la

victoria.

El día 15, partido en casa contra L'Ollería, que se juega quedar segundo y subir a 1ª Regional. Los ibenses tienen que ponerse las pilas o lo pasarán mal.



Carlos Peñalver, de la Peña Madridista de Ibi, controlando un balón

1ª Reg. Gr. 6	PTS	PJ	PG	PE	PP
1 C.D. CONTESTANO	63	29	19	6	4
2 RAYO IBENSE C.F.	63	29	19	6	4
3 U.D. ONDARENSE	57	29	17	6	6
4 C.F. GANDIA "B"	56	29	16	8	5
5 U.D. PORTUARIOS	52	29	16	4	9
6 C.F. LA NUCIA "B"	41	29	11	8	10
7 CALPE C.F.	40	29	12	4	13
8 C.D. DENIA "B"	39	29	11	6	12
9 ATZENETA U.E.	38	29	11	5	1
10 U.D. OLIVA	34	29	9	7	13
11 U.D. BENIOPA	33	29	9	6	14
12 BENIDORM F.B.	32	29	8	8	13
13 C.F. MORAIRA	32	29	8	8	13
14 VILLAJOYOSA C.F. "B"	30	29	8	6	15
15 C.D. XERACO	23	29	6	5	18
16 C.F. ALFAZ DEL PI	15	29	4	3	22

2ª Reg. Gr. 14	PTS	PJ	PG	PE	PP
1 MURO C.F. "B"	65	27	20	5	2
2 SPVILLANA C.F.	61	27	19	4	4
3 L'OLLERIA C.F.	60	27	19	3	5
4 C.D. ALBAIDENSE	54	26	17	3	6
5 C.F. AGULLENT	48	27	15	3	9
6 PEÑA MADRIDISTA IBI	40	27	13	4	10
7 C.D.F. BOCAIRENT	37	27	11	4	12
8 C.F. AIELO	37	28	11	4	13
9 U.D. MONTAVERNER	35	27	11	2	14
10 C.F. CASTALLA	33	27	10	3	14
11 BANYERES U.E.	26	27	8	2	17
12 F. LA HIGUERA C.F.	26	26	8	2	16
13 C.D. BIARENSE	24	27	7	3	17
14 U.D. ONIL	18	27	5	3	19
15 C.D.F. BENIARRES	15	27	4	3	2

RESTAURANTE "LES ERES"
Calidad y servicio a su justo precio
ESPECIALIDAD en TAPAS VARIADAS, PESCADOS FRESCOS Y CARNES, COCHINILLO SEGOVIANO, PIERNA DE CABRITILLO, GAZPACHOS DE LA FOIA y PAELLA
Menú del día de martes a viernes: 10€
Menú especial de la casa: 25€
Cerrado los lunes
Les Eres, 76 • Ibi • Tel. 96 555 23 00

ESCAPARATE

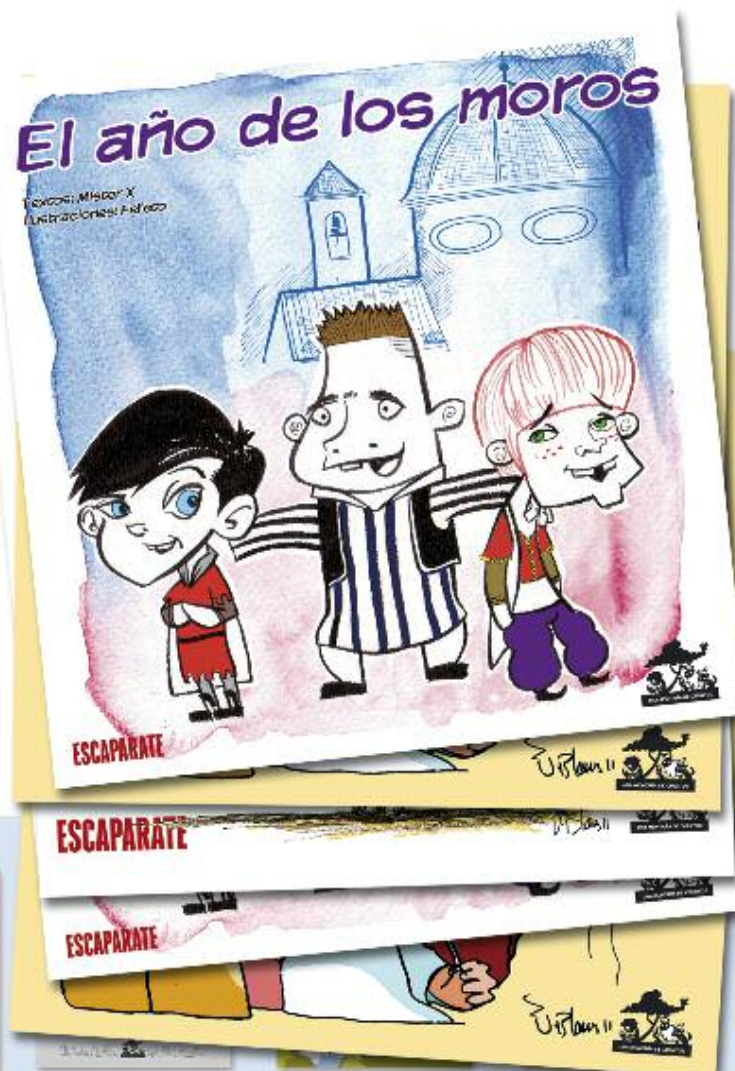
presenta

UNA MONTAÑA DE CUENTOS V



23 DE MAYO
primer cuento

GRATIS
con ESCAPARATE



23 de mayo
El año de los moros



27 de mayo
Lo que sé del trueno



3 de junio
Mira las nubes, Canelo



10 de junio
Neu Fregideta



17 de junio
Irene, Cristina y Tadeo en los pozos de nieve



24 de junio
El bosque sin colores



Ajuntament de Biar
Regidoria de Cultura



Ajuntament de Castalla
Regidoria de Cultura



Ajuntament d'Onil
Regidoria de Cultura



Ajuntament d'Ibi
Regidoria de Cultura



Ajuntament de Tibi
Regidoria de Cultura



ACTIU
Actuació, Innovació i Sostenibilitat



ESQUERDO
INICIATIVA 191

Las chicas del Teixe pierden el primer envite en dos parciales absurdos

TEIXERETA 44 | 60 DÉNIA

Comentario: El domingo después del *Avís*, el Maramat Teixereta Sénior Femenino se enfrentaba al Denia en el *play off* de cuartos de final de ascenso a Nacional y el partido comenzaba con muchas imprecisiones por parte de los dos bandos y con muchos balones perdidos por ambos conjuntos.

El Teixe fue el primero en entrar en el partido y endosó el primer parcial de 7-2 para irse en el marcador al final del primer cuarto 14-7.

El segundo cuarto fue un intercambio de canastas, pero ninguno de los dos conjuntos imponía su juego. Se llegó al descanso con un 23-17 para

las ibenses. En el paso por los vestuarios ya se habló de que el Denia saldría la segunda parte a morder; y así lo hizo.

Subió enteros su defensa por momentos y el Teixe cada vez se puso más nervioso, ya que se fallaban canastas fáciles y no se encontraban cómodas en defensa. Tiempo muerto de las ibenses, con 31-29 y catorce minutos por jugar. Lejos de encontrar un cambio de actitud, fue la debacle para el Teixe, que no se adaptó al nuevo partido propuesto por un Denia mucho más físico.

Mayor parcial de la temporada

Los árbitros lo aceptaron como bueno, pero el Teixe se fue del partido en quejas sin sentido (el criterio, aunque muy permisivo, fue el mismo en las dos canastas) y encajó el mayor parcial de la temporada (3-17) en cuatro minutos. Fin del tercer cuarto (33-42).

En el último cuarto, las



El partido se disputó en el pabellón 1 del Polideportivo Derramador

ibenses intentan reaccionar y aprietan en defensa, pero en ataque siguen fallando lo infallible. Aun así se colocan a cuatro puntos (40-44), con cinco minutos por jugar.

Pero, inexplicablemente, se vuelven a bajar los brazos en defensa y no se mete una en ataque, lo que les hace encajar un parcial final de 4-16 para un marcador final de 44- 60.

Se ha perdido el primer par-

tido pero se confía en remontar, ya que éste ha sido, sin duda, el peor partido del año en el peor momento. Por eso se confía en este equipo, que ya ha demostrado que es capaz de cosas más difíciles este año. Así que toca levantarse y luchar, que quedan otros 40 minutos y ahí las ibenses demostrarán que son un equipo mucho mejor de lo que se vio el domingo día 8.

Los cadetes del CD Onil ganan el primer partido de cuartos de final

GANDÍA 52 | 65 CD ONIL 'A'

Comentario: Primer paso en el camino al ascenso del equipo Cadete Masculino 'A'. Los nervios ante un equipo más alto se empezaron a notar en algunas acciones de los amarillos, pero pronto empezarían a dar muestras de que se podía ganar. Un buen comienzo hizo posible que se templaran los nervios y que poco a poco las diferencias fuesen aumentando, al tiempo que Miguel con un doble-doble se hizo dueño y señor de los tableros. Las múltiples rotaciones del equipo, impidieron que la diferencia fuese muy abultada, por lo que el sábado 14 no deberán



El CD Onil Cadete Masculino 'A' en el pabellón colivenc

descuidarse para pasar a cuartos.

Por otro lado, las jovencísimas juniors-cadetes encajaron

una nueva derrota en casa ante un gran equipo: CD Onil Júnior Femenino 36-60 KD3 Orihuela.

PILOTA

CASTALLA: Domingo 15 de mayo.- SEMIFINALES TROFEO SANT PASQUUAL. Nou Trinquet, a las 11 h.

CASTALLA: Domingo 22 de mayo.- FINAL TROFEO SANT PASQUUAL. Nou Trinquet, a las 11'30 h.

SENDERISMO

ONIL: Domingo 15 de mayo.- XXVI MARCHA DE REGULARIDAD. Inscripciones de 8 a 9 h. en el Polideportivo.

AGENDA

7-8 mayo

FÚTBOL

(Senior)

Rayo Ibense 5 - 2 Xeraco

UD Onil

Aielo 2 - 1 Peña Madridista Ibi

L'Ollería 2 - 1 Castalla

(Juvenil)

Rayo Ibense 'A' 2 - 3 Carolinas 'B'

Rayo Ibense 'B' 3 - 3 Cocentaina

Contestano 2 - 0 Peña Madridista Ibi

Castalla 3 - 0 Villena

(Cadete)

Rayo Ibense 0 - 4 Torrellano 'B'

Castalla 2 - 1 Banyeres

Biarense 8 - 0 Peña Madridista Ibi

(Infantil)

Rayo Ibense 'B' 0 - 3 Aspe

Rayo Ibense 'A' 8 - 0 Castalla Dopema

Castalla Sayma 2 - 0 Peña Madridista Ibi

(Alevín)

Rayo Ibense 'A' 16 - 0 CD Biarense

Rayo Ibense 'B' 2 - 2 Eldense 'D'

Castalla 7 - 3 Rayo Ibense 'C'

Banyeres 1 - 6 Peña Madridista Ibi

Sag. Familia 5 - 3 Castalla

(Benjamín)

Rayo Ibense 'A' 5 - 2 CD Biarense

Rayo Ibense 'B' 1 - 2 CD Eldense 'D'

BALONCESTO

(Sen. F.)

Teixereta 44 - 60 Dénia

(Jun. F.)

CD Onil 36 - 60 Kd3 Orihuela

(Cad. M.)

Gandía Bàsquet 52 - 65 CD Onil 'A'

FUTBOL SALA

(Sen. Fem.)

FS Castalla 12 - 0 FS Onil

(Cad. Mas.)

San Vicente 8 - 3 Castalla

BILLAR

(Div. Honor)

Tomelloso 0 - 8 Caseta Nova

PILOTA

(1ª Llargues)

Tibi 10 - 1 Parcent

(1ª Palma)

Benidorm 1 - 10 Tibi 'A'

Benassau 10 - 6 Tibi 'B'

(2ª Llargues)

Tibi 10 - 1 Crevillent

(3ª Palma)

Tibi 10 - 0 Alcoi

(Juveniles)

Sella 6 - 10 Tibi

BILLAR

El Caseta Nova disputa la 2ª fase del Campeonato de España en el Grupo D

Tras imponerse al Tomeilloso por 0-8 y finalizar en cuarta posición la primera fase del Campeonato de España de Billar a Tres Bandas, empatado a once puntos con los equipos Gandía, Coral Colón, Alicante y Paiporta, el Caseta Nova pasa a la segunda fase del torneo nacional dentro del grupo D, junto a los equipos de Paiporta, Málaga y Elda. Fuentes del club castallense informan de que la segunda fase de División de Honor se jugará los días 21 y 22 de mayo en las cuatro sedes (dieciséis equipos en total), jugándose la final a ocho del 2 al 5 de junio en Tomelloso, de donde saldrá el nuevo club campeón de España.

SUPER OFERTA NAVE EN ALQUILER
POLÍGONO INDUSTRIAL

NAVE DE 1500 m²
POR SÓLO 1.400€ MENSUALES

CON TODOS LOS SERVICIOS INDUSTRIALES

Tel. 607 631 218

SI ENCUENTRA ALGO MEJOR LE PAGAMOS LA DIFERENCIA

II Curso de Fotografía Digital

Infórmate en:
WWW.GOMEZFOTOGRAFIA.COM

Electricidad Neolux

CALEFACCIÓN
ACUMULADORES DE CALOR
ANTENAS PARABÓLICAS
AIRE ACONDICIONADO
INSTALACIONES ELÉCTRICAS
EN GENERAL, VIVIENDA
E INDUSTRIA

Ahorra hasta un 35% de energía
garantizado desde 150€

Tomás Plcó, 4 B • IBI
Tel. 96 655 23 40 • Fax: 96 633 05 34

AGENDA

ONIL: Sábado 28 de mayo.- La Asociación de Amas de Casa presenta: **LAS QUE TIENEN QUE ALTERNAR**, de Alfonso Paso. Centro Cultural, a las 20'30 h.



FIESTAS-FERIAS

CASTALLA: Del 13 al 15 de mayo.- XIX FERIA DE SAN ISIDRO. Apertura de puestos, el viernes, a las 19 h. Inauguración oficial, sábado, a las 12 h.

IBI: Sábado 14 de mayo.- ROMERÍA A SAN PASCUAL.

IBI: Domingo 15 de mayo.- VI Jornadas Gastronómicas: DÍA DE TAPAS. Parque Les Hortes, a partir de las 12 h.



CONCURSOS

ONIL: Concurso de fotografía Moros y Cristianos 2011.- Entrega de obras en la Asociación de Comparsas (Avda. Constitución, 20), hasta el 1 de agosto de 2011.

ONIL: XI Biennial de Novel·la en valencià Vila d'Onil.- Premio: 7.500€. Plazo de presentación: hasta el 2 de septiembre. Información: Biblioteca Municipal. Tel. 96 654 47 45 (ext. 44). Mail: bienal@ayto-onil.es

HORRÓSCOPO, por Mr. X

aries Procura arreglar primero tus problemas antes de arreglarle los problemas a tu vecina, por muy buena que esté.

tauro Con los primeros calores, los tauro, las lagartijas y otros réptiles, debéis empezar a salir ya de casa para tomar el sol y que se os caliente la sangre.

géminis Tu tono muscular deja mucho que desear, pero nadie se dará cuenta porque lo puedes tapar con carne.

cáncer Debes buscar cosas que te estimulen, pero cuando hablo de 'cosas' me refiero a aficiones; no a drogas, que es lo único que tú entiendes.

acuario No dejes que los demás tomen las decisiones por ti. Porque empiezan tomando tus decisiones y acaban bebiéndose tus consumiciones. ¡Y eso sí que no!

piscis Si sales a la calle en horas de sol procura llevar siempre una gorrica en la cabeza.

sagitario No te obstines con esa persona, es lo peor que puedes hacer. Porque, además, esa persona odia a los obstinados; y más si son como tú.

capricornio Un halo de energía te envolverá toda esta semana hasta que empieces a soltar chispas.

leo Por muy mal que lo estés pasando, siempre lo estarás pasando mejor que los virgo.

escorpio El centro del mundo no eres tú; es otro, pero tú no lo conoces.

libra A pesar de cumplir ya una edad respetable, sigues manteniendo ese espíritu lamentable y viejuno.

virgo Lo pasaréis muy mal esta semana.

El Teatro Calderón programa el musical de los 40, *Tricycle* y el Circo del Sol

Siguiendo la tendencia generalizada en muchos teatros de poner las entradas a la venta con la mayor antelación posible, el Teatro Calderón de Alcoy ya ha presentado los tres espectáculos de gran formato previstos para la temporada 2011-2012:

- 'Garrick', de *Tricycle*.

Días 5 y 6 de noviembre (dos funciones el día 5 y una el día 6).

- 'Los 40. El Musical'.

Del 15 al 18 de diciembre (siete funciones en total).

- 'Balagan', de *Cirque du Soleil*.

Del 3 al 5 de febrero de 2012 (cinco funciones en total).

Fuentes del Teatro Calderón informan de que esta oferta de comedia gestual, musical de gran éxito y circo de primer nivel "supone la puesta en marcha de una gran operación de venta de 11.670 entradas para 15 representaciones".



Un momento de 'Balagan', la majestuosidad del Circo del Sol representada en la intimidad de un teatro

La venta de entradas comenzó el martes 10 de mayo, tanto en la taquilla del Teatro Calderón como por internet y teléfono (a través de Servicam).

Para todos los espectáculos y en todas las funciones se podrán obtener los descuentos

habituales que aplica el Teatro Calderón (excepto por Servicam).

Esta dinámica de publicitar y poner a la venta los espectáculos de mayor formato está cada vez mas demandada por el público, ya que así dispone de

mayor margen para planificar su tiempo de ocio y cultura, indican las mismas fuentes, que anuncian que en septiembre se dará a conocer el resto de la oferta para los meses comprendidos entre octubre de 2011 y marzo de 2012.

Continúa en Castalla el centenario del escritor Enric Valor

Los días 21 de mayo y 10 de junio se celebrarán las dos últimas actividades organizadas para conmemorar el centenario del nacimiento del escritor local Enric Valor. Por un lado, el sábado 21 de mayo tendrá lugar, en el Auditorio, la representación de las piezas teatrales 'L'envejós d'Alcalà' y 'El rei Astoret', a cargo de alumnos del Instituto de Secundaria 'La Foia' de Ibi. Será a las seis de la tarde. Por último, el sábado 10 de junio, en la Casa de Cultura, habrá una experiencia docente-musical entre miembros de los institutos de Secundaria de Castalla y Cocentaina. Comenzará a las 20:00 horas.

Rolling Bessons actúan en el pub Black Rose de Ibi

El rock del grupo ibense *Rolling Bessons* sonará el viernes día 13, a partir de las 23:30 horas, en el pub *Black Rose*, donde los hermanos Àngel y Miquel Asensi, acompañados por Rubén Sarabia y Àngel Suárez, presentarán el nuevo trabajo de la banda, titulado 'Rock amb denominació d'origen'.

En esta formación musical, Miquel Asensi se encarga de la voz principal, la guitarra y los teclados y su hermano Àngel toca el bajo y hace algunos coros, mientras que Rubén Sarabia se encarga también de los teclados y Àngel Suárez toca la batería.

Tercera Matinal Motera 'Javibi' en la calle Reyes Católicos

El domingo día 15 se celebrará la tercera Matinal Motera 'Javibi', a la altura del pub *Black Rose* de la calle Reyes Católicos.

Por sólo ocho euros, los participantes tendrán derecho a almuerzo con dos consumiciones y podrán disfrutar de las actuaciones de los grupos *The Evil Ones* (10:30 horas) y *Gatos Viejos* (12:30).

La concentración motera comenzará a las 9:30 de la mañana, estanto prevista, como viene siendo habitual, una ruta motera por Ibi y alrededores.

Los amantes de las dos ruedas no pueden perderse esta multitudinaria cita.

Comedia a cargo de la Asociación de Amas de Casa-Onil

La Asociación de Amas de Casa de Onil pondrá en escena, el sábado 28 de mayo a las 20:30 en el Centro Cultural de la villa muñequera, la comedia de Alfonso Paso 'Las que tienen que alternar', una obra en dos actos donde dos prostitutas son echadas a la calle después de un escándalo en el piso donde viven, siendo éste después alquilado a dos profesoras; y ahí empezarán los enredos y equívocos de dos jóvenes que, sin duda, harán pasar un rato agradable y muy divertido a los asistentes a esta simpática función.

El precio de la entrada es de cinco euros.

Sí, quiero

Salón de banquetes
Jardines y rincones incomparables
Detalles personalizados
Ceremonias al aire libre
Y mucho más...

Y nosotros también...
Celebra tu boda con nosotros en el mejor lugar

Hotel Caseta Nova

palacios

Ctra. Vieja Ibi-Castalla Km. 4,5 - Castalla • Tels. 627 469 006 - 606 107 640
E-mail: s.h.palacios@hotmail.com - www.hotelcasetanova.com

Clinica Lozano
Dr. Manuel Lozano

www.clinicalozano.es

Medicina y Cirugía Estética
Centro de Reconocimiento de Conductores y Armas

Plaza de la Palla, 5 • Ibi • Tel. 96 555 44 28

A su Servicio

suplemento del periódico **escaparaté**
del 13 al 22 de mayo

ESCAPARATE



SI YA NO ME USAS, TIRAME A LA PAPELERA

COMPRA - VENTA - INTERCAMBIO - TRABAJO - GUIA DE PROFESIONALES

TELÉFONOS DE INTERÉS

BIAR	
AMBULANCIA	96-580 30 68
AYUNTAMIENTO	96-581 03 74
BOMBEROS	112
CENTRO DE SALUD	96-581 11 65
CORREOS	96-581 11 66
CRUZ ROJA	96-581 08 10
FARMACIA	96-580 20 12
GUARDIA CIVIL	96-581 01 70
OFICINA DE TURISMO	96-580 03 87
PRACTICANTES BIAR	96-581 11 77
POLICIA LOCAL	96-581 06 84
	96-581 13 60

CASTALLA	
AYUNTAMIENTO	96-656 08 10
CÁRITAS PARROQUIAL	96-656 08 01
CASA DE LA CULTURA	666 955 963
	96-556 00 28
CENTRO DE SALUD	96-556 13 76
CORREOS	96-656 04 62
GUARDIA CIVIL	96-556 09 36
ONDA 15 RADIO	96-556 00 29
POLICIA LOCAL	96-556 06 01
	96-556 10 76

IBI	
AYUNTAMIENTO	96 555 24 50
BOMBEROS	112
C. DE SALUD 1- CITA PREVIA	96 652 87 00
CENTRO DE SALUD 2	96 652 86 50
C. DE PLANIF. FAMILIAR	96 555 46 47
C. SOCIAL POLIVALENTE	96 655 09 34
C. CULTURAL DE LA VILLA	96 555 46 50
MUSEO DEL JUGUETE	96 655 02 26
MUSEO DE LA BIODIVERSIDAD	96 655 31 68
CORREOS	96 555 23 90
CRUZ ROJA - URGENCIAS	96 555 22 21
ESCAPARATE	96 655 20 38
GUARDIA CIVIL	96 655 35 21
OFICINA DE EMPLEO	96 555 42 39
PARADA DE TAXIS	96 555 42 19
POLICIA LOCAL	96 555 00 78
RADIO IBI	96 555 31 81
SERVICIOS SOCIALES	96 555 46 11
AMBULANCIA SVB	112 / 96 514 40 00

ONIL	
AYUNTAMIENTO	96-654 4745
BOMBEROS	112
C. CULTURAL DE LA VILLA	96-655 73 05
CENTRO DE SALUD	96-655 76 29
CORREOS-CAJA POSTAL	96-656 49 93
GUARDIA CIVIL	96-556 40 10
LA FRESCA FM RADIO	96-556 53 53
POLICIA LOCAL	96-556 40 01

TIBI	
AYUNTAMIENTO	96-561 70 86
	96-561 71 02
CASA DEL MEDICO	96-561 71 03
FARMACIA	96-561 72 29
POLICIA LOCAL	96-561 71 02
PRACTICANTE	96-561 71 74

FARMACIAS DE GUARDIA IBI

VIERNES 13	LDA. PILAR PAYÁ FERRÁNDIZ
SABADO 21	AVDA. LA PAZ, 2
SÁBADO 14	LDA. J. ROMERO
DOMINGO 22	CONSTITUCION, 15
DOMINGO 15	LDA. M ^a J. CATALÁ SEMPERE
	C/ JAIME I, 5
LUNES 16	LDA. A. CARCELÉN CUTILLAS
	C/ LOPE DE VEGA, 29
MARTES 17	LDO. ABDULIO JIMÉNEZ JIMÉNEZ
	C/ MEDICO ANGUIZ, 2
MIÉRCOLES 18	LDA. ISABEL BONILLO
	C/ LES ERES, 71
JUEVES 19	LDO. DIEGO MARTÍNEZ-GUINEA
	C/ MAYOR, 31
VIERNES 20	LDA. MÓNICA COLOMA
	AVDA. LA PAZ, 41

Farmacias Castalla
Ldo. Enrique Reus Canals -Tr. Q. Camins, 12-
Ldo. F. Blas Carrillo -Convento, 18-
Lda. Carmen Márquez Romero -Pza. Carreter, 7-
Farmacias Onil
Ldo. Andrés M^a Asensio -Constitución, 12-, del 1 al 15
Lda. M^a Angeles Martí -El Portal, 11-, del 16 al 31



De izquierda a derecha, el profesor local Francisco Pastor Sempere, la alcaldesa de Onil, Elisa Ribera Ferri, y el profesor del Conservatorio de París, Jean Marie Gamard



Un momento de la actuación, ofrecida en el Centro Cultural de Onil

Onil celebra la quinta edición del Curso Internacional de Violonchelo

El domingo 8 de mayo se celebró, en el Auditorio del Centro Cultural de Onil, el concierto de clausura del quinto Curso Internacional de Violonchelo 'Villa de Onil', organizado por el profesor local

Francisco Pastor Sempere e impartido por el profesor del Conservatorio de París Jean Marie Gamard.

En esta audición, los alumnos del curso interpretaron obras de los compositores F.J.

Haydn, R. Schumann, J. Al-borch, Gustaf Mahler y otros.

Alumnos

Todas las obras fueron brillantemente interpretadas por unos 20 violonchelistas de

ambos sexos, naturales de Onil y de otras ciudades de la comarca.

Las obras estuvieron acompañadas por la excelente pianista María Eugenia Palomares, informa Salu Ribera.

¿Dónde está Fisgón?



COLABORAN:



Consigue premios con ESCAPARATE

Sólo tienes que buscar la pareja de fisgones que están escondidos en dos anuncios del periódico ESCAPARATE.

Si tienes buena vista y los encuentras, **rellena este cupón y envíalo a:**

ESCAPARATE Avda. Juan Carlos I, 63 Entlo. Local 5. IBI

Entre los acertantes se sortearán **entradas para el cine en las Casas de Cultura de Castalla, Ibi y Onil; Alquileres de películas en Mundo Cine y Colecciones de cuentos.**

Centros Culturales de: CASTALLA, IBI y ONIL

Nombre Apellidos
Direcc. Ciudad Tel.
¿En qué anuncios está Fisgón? /

ESCAPARATE N° 594

Ganador/a de la colección de relatos infantiles 'Una montaña de cuentos':
Recoger en Escaparaté presentando el D.N.I.

• Josefa Manzaneda Calabuig, Ibi

Ganador/a del alquiler de una película:
En Mundo Cine (C/ Tibi, 8) presentando el D.N.I.

• Joan Latorre Pérez, Ibi

Ganador/a de dos entradas para el cine en el Centro Cultural:

Recogerlas en Escaparaté presentando el D.N.I.

*Nota: Todos los premios caducan a los 7 días

Manos Unidas

Podemos

SABES LEER, ELLOS NO. PODEMOS CAMBIARLO.

Limpiezas GARVI s.l.

una solución para cada necesidad

Centros de mantenimiento
Centros Oficiales
Colegios
Oficinas

Limpieza de cristales
Pantallas

Conservación de redes de Alcantarilla y Tuberías
Extracción de fosas sépticas y Pozos Negros

Servicios especiales de Pulidos y Abrillantados

Pol. Ind. L'Alfaç II • C/ Cuenca, 32 • IBI
Tels. 96 655 17 26 - 96 655 17 27
Móvil: 610 419 655 • Fax: 96 655 17 27

PastaManía®

Nos encanta comer bien.

96 555 40 83

carpintería La Ibense

especialistas en muebles de cocina

www.clicocinaseinteriores.com

DISEÑAMOS TUS IDEAS

Lope de Vega, 66 • Tel. 96 555 24 86 • IBI
Reyes Católicos, 1 • Tel. 96 555 23 14 • IBI
Horario: de lunes a viernes, de 10 a 13:30 h. y de 17:30 a 21 h.
Sábados, de 10 a 14 h.

PRÓXIMAMENTE NUEVA EXPOSICIÓN EN JAIME I EL CONQUISTADOR Nº74

Guía a su Servicio

www.escaparatedigital.com

www.escaparatedigital.com

Artes Gráficas

BH Seriat.- Servicios de impresión. Castalla. **Tel. 966 560 231**

Gráficas Crisval.- Folletos, catálogos, impresos. C/ Sevilla, 33, Ibi. **Tel. 96 555 47 84**

Gráficas Torres.- Fábrica de etiquetas, folletos, catálogos. Offset - Serigrafía - Tipografía. Avda de Valencia, 39-41 Ibi. **Tel. 96 555 09 40 Fax 96 555 46 00**

Asesorías Contabilidad

Asesoría Salfe.- Fiscal-Laboral-Contable. Tramitación autoliquidación del impuesto sobre sucesiones. Reyes Católicos, 12 Ibi. **Tel. 96 555 43 54 Fax 96 555 24 30**

Asetec asesoria.- Travesseira dels quatre camins, 48 - 1r. C. Castalla **Tel. 96 654 30 27 - 656 853 574**

Fleonil.- Asesoría integral de empresas: Fiscal, laboral, empresarial y financiero. Av. Constitución, 27 - 2º Dcha. Onil **Tel. 96 655 78 79 Fax: 96 556 47 93**

Autoescuelas

Autoescuela-Ibi.- Centro de enseñanza vial. Más de 6.000 permisos formados. Avda. La Paz, 13 **96 555 07 10.** Preparación de exámenes. Juan Carlos I, 44 **96 655 06 39**

Bares-Rtes.

Casino Primitivo.- Tapas variadas. Comidas y cenas tipo informal. C/ San José, 24 Ibi. **Tel. 96 655 20 32**

Chocero Tapas.- Con tu bebida, la tapa gratis. Tapas caseras y bocadillos variados. Buen ambiente. Avda. Azorín, 10 Ibi. **Tel. 637 518 413**

El Picaor.- Especialidades, Lomo ibérico, Jamón de jabugo, arroz a banda, Ctra. Ibi-Castalla, Km 1 Ibi **Tel. 96 555 35 43**

El Rincón de Amanda.- Desayunos, almuerzos y cenas. Menús diarios. Terraza. **Tel. 650 500 741**

La Bolera.- Excelente surtido de tapas. Menús diarios y de fin de semana. Av. de la Paz, 23 Onil. **Tel. 666 526 413**

Restaurante Les Eres.- Especialidad en tapas variadas, pescados frescos y carnes. Menú de martes a viernes. Carrer Les Eres, 76 Ibi. **Tel. 96 555 23 00**

Restaurante Ricardo.- Menú de martes a sábado, 1ª bebida incluida: 25 euros. Juan Brotons, 11 Ibi. **Tel. 96 655 11 03**

Restaurante Serafines.- Comida típica de la zona a la carta. Subida San Pascual, s/n Ibi. **Tel. 96 655 40 91**

Salones Palacios - Hotel Caseta Nova.- Salón de banquetes. Ceremonias al aire libre. Ctra. Vieja Ibi-Castalla Km. 4,5 Castalla. **Tels. 627 469 006 - 606 107 640**

Salones Tuareg - Els Molins Hosteleria.- Desayunos y cenas, todo tipo de celebraciones. Carrer Les Eres, 75 Ibi. **Tel. 647 697 329**

Belleza

Begoña Estilistas.- Todos nuestros servicios en la web: www.begonyaestilistas.com C/ Murillo, 11 Ibi. **Tel 966 551 440.** Av. de la Provincia, 2 Ibi. **Tel. 966 554 068.** El Camí, 59 Alcoy. **Tel. 965 545 808.** P. Recaredos de los Ríos, 41 Alicante. **Tel. 966 377 710**

Cafeterías-Pubs

Les Temptacions Café.- Chocolates, té especiales, desayunos y copas. C/ Villena, s/n Onil. **Tel. 649 635 123**

Pepper Caffé.- Un lugar diferente. Desayunos, meriendas y copas. C/ Joan Fuster, 17 Ibi (junto al nuevo Centro de Salud).

Carpinterías

Carpintería de aluminio Castelló.- Puertas y ventanas sin obra. Mamparas de baño, presupuestos sin compromiso. Avda. Azorín, 23 Ibi. **Tel. 96 655 17 38 Fax: 96 655 17 38**

Carpintería La Ibense.- Muebles de cocina y baño. Diseños por ordenador. C/ Lope de Vega, 66 Ibi. **Tel. 96 555 24 86**

Centros Comerciales

AMAT.- Establecimientos Amat Centro. Constitución, 9 y 10 Ibi. **Tels. 96 555 24 38 - 96 555 23 73**

Clínicas

Clínica Lozano.- Medicina y cirugía estética. Reconocimiento de conductores y armas. Plaza de la Palla, 5, Ibi. **Tel. 96 555 44 28**

Cocinas

Carpintería La Ibense.- Muebles de cocina y baño. Diseños por ordenador. C/ Lope de Vega, 66 Ibi. **Tel. 96 555 24 86**

EHL.- mobiliario de cocina de fabricación alemana, electrodomésticos, accesorios, diseño y gestión de reformas C/ Casats, 1 Ibi. **Tel. 96 638 12 12**

Construcción

Const. Viro e Hijos S.L.- Venta de viviendas, trasteros, garajes y local de protección oficial. C/ Ramón y Cajal, 2 Ibi. **Tel. 96 555 02 71**

Dora Exteriores.- Complementos en madera para exteriores. Porches, pérgolas, cenadores, vallas para jardines y terrazas, complementos. Pol. Ind. 2, C/ Cocentaina, 11 Castalla. **Tel. 96 556 00 64**

Sola decoración.- Todo para la construcción. Serv. de grúa, transportes y contenedores. Cocinas y baños. Decoración interiores. Av. Azorín, s/n Ibi **Tel-Fax: 96 555 13 56**

Cristalerías

Cristalería García.- Exposición en C/ 9 de Octubre, 4 **Tel. 96 655 26 01** Taller en Virgen de la Salud, 8 Ibi **Tel. 96 555 42 91**

Electricidad

Electricidad Neolux.- Calefacción, antenas parabólicas. Tomás Picó, 4 Ibi **Tel. 96 655 23 40**

Tello Electricidad, c.b.- Domótica, automatismos, electricidad industrial, TV-TDT-sonido. Av. de la Provincia 2-D Ibi **Tel. 96 555 07 17**

Electrodomésticos

Ibitel.- Electrodomésticos, telefonía móvil, audio-video. Avda. Juan Carlos I Ibi. **Tel. 96 555 46 67**

Radio Amorós.- Electrodomésticos, Hi-Fi, TV, video, informática, aire acondicionado, servicio técnico propio. Constitución, 17 Ibi. **Tel. 96 555 12 81**

Floristerías

MiroMar Floristería.- Una flor en el momento y lugar que tú desees. El Salvador, 9 Ibi. **Tel. 96 655 19 96**

Nuestros profesionales, cuestión de confianza



Fontanerías

Montacal.- Calefacción, aire acondicionado, fontanería, gas, piscinas, riegos, mantenimiento industrial, redes contraincendios. San Pascual, 20 Ibi. **Tel. 96 555 24 74**

Fotografía

EJ Fuster.- www.ejfuster.com Especialista en reportaje social, bodas, comuniones, fiestas, retratos naturales... C/ Vicente Aleixandre, 4. **Tels. 96 555 20 70 - 630 262 583**

Verdú.- Estudi Fotogràfic. Av. de la Paz, 17 Onil. **Tel. 96 655 76 77**

Gómez Fotografía.- Fotógrafo. C/ Ravalet, 47 Ibi. **Tels. 96 655 27 90 - 629 374 576**

Manolo Fotógrafo.- Fotografía creativa. Manuel Iváñez. Tibi, 6 Ibi **Tel. 96 655 07 16**

Raúl Fuster Fuster.- Estudi Fotogràfic. Azorín, 2 Castalla. **Tel. 96 656 05 99**

SM Fotógrafos.- Estudio fotográfico. Fotografía industrial. Bodas, comuniones, bautizos. Reportajes de fiestas. Av. de la Paz, 22 Ibi. **Tel. 96 655 09 05**

+ Funeraria

Funeraria Moya.- Cádiz, 7 Ibi **Tel. 96 655 23 37**

Gimnasios

EnerGym.- Gimnasia de mantenimiento, karate infantil y adultos, aerobio, fitness, spinning, yoga, pilates, etc... Jove-llanos, 1 Ibi. **96 655 12 60**

Inmobiliarias

Inmobiliaria La Foia.- Si busca vivienda, no dé más vueltas. Ramón y Cajal, 4 Ibi. **Tel. 96 655 27 05**

@ Internet

Escape Network.- Desarrollamos proyectos de internet personalizados para empresas. www.grupoescape.com **Tel. 96 555 37 56**

Solutti@ soluciones tecnológicas.- Sistemas de calidad. Programación a medida.

Mantenimiento de sistemas. Software para empresas... **Tel. 966 280 697**

Joyerías

Estilor Joyeros.- Taller de reparación y fabricación propia. Avda. de la Paz, 20 Ibi. **96 655 24 49** Sta. Rosa, 6 Alcoy. **96 652 13 04** Contingente (Petrel). **96 537 75 02**

Javi's Joyeros.- Pablo Sorozábal, 10 Ibi. **Tel. 96 655 20 18**

Oro Comercial.- Taller de joyería. Compramos tu oro. Pagamos en efectivo y al instante. C/ Constitución, 24 Ibi. **Tel. 966 980 336**

Juguetes

Superjuguete.- Tu gran tienda de juguetes en Ibi. Abierto todo el año. Ctra. de Alicante. Pol. Alfaç II - C/ Cuenca. 29 Ibi **Tel. 96 555 21 85**

Libros-Papel

Avenida.- Librería-papelería. Avda. Constitución, 10 Onil. **Tel. 96 556 47 40**

Papelería librería Miralles.- C/ San José, 1. Ibi **Tel. 96 555 22 77**

Plumier.- Librería, papelería. Constitución, 6 AC, Ibi. **Tel. 96 555 05 16**

Limpieza

Limpiezas Garvi.- Limpieza de alcantarillado, tuberías, fosas sépticas. Naves industriales. C/Cuenca, 32 Ibi. **Tel. 96 655 17 27**

Mármoles

Ibimármol S.L.- "En Ibi, desde 1973 dando forma a su imaginación en trabajos de piedras, mármoles, granitos y silestone". Av. Valencia, 35 Ibi. **Tel. 96 555 16 29**

Mármoles Maigmo S.L.- Todo tipo de trabajos en mármoles, granitos y silestone totalmente montados. Castalla. **Tel. 96 556 12 86 Fax: 96 556 17 76**

Mascotas

Ibizoo.- Venta de mascotas y complementos. Servicio de peluquería canina. Jaime I El Conquistador, 100 Ibi. **Tel. 96 555 40 66**

Moda

Dardo.- Moda Hombre. En Onil, C/Biar, 12 **96 556 51 20.** En Castalla, C/Rey Don Jaime, 15 **96 656 04 32.** En Ibi, C/2 de Mayo, 3 **96 655 28 73**

Maxim's.- Estilo y elegancia en ropa de caballero. En Ibi, C/ Constitución, 14. **Tel. 96 555 16 84**

Petit Coco.- Ropa de bebé y premamá. Mobiliario para el bebé. Dr. Maraño, 14 Ibi. **Tel. 96 655 15 76**

The Green.- Te vestimos de pies a cabeza. Ropa y complementos para hombre y mujer. Con las mejores marcas. C/ Tibi, 3 Ibi. **Tel. 96 655 09 19**

Motor

Talleres Pabel.- Mecánica, electricidad, neumáticos, frenos, dirección, sistemas de inyección y aire acondicionado. Av. de Valencia, 25 Ibi. **Tel. 96 555 13 65**

Xirau.- Mecánica, neumáticos, chapa, pintura, vehículos de ocasión y seguros. C/ León, 3, nave 2 Ibi. **Tel. 96 555 34 17**

Muebles

Ideas Mobiliario.- 2 tiendas en Ibi a su servicio: *Ideas Vanguardia*, Av. Juan Carlos

I, 57. *Ideas Colonial Stile*, Miguel de Cervantes, 17.

Ideas Contract: Instalaciones, amueblamientos integrales, restaurantes, cafeterías, hoteles, etc... **Tel. 96 655 35 56**

Sofass.- Más de 70 modelos en piel y relax. Precios directos de fábrica. Av. de la Provincia, 69. Ibi. **Tel. 96 555 20 73**

Ópticas

Ibi Óptics.- Óptico optometrista, audiológica, contactología. Plaça Miguel Servet, 4 Ibi. **Tel. 96 655 36 90**

Óptica Cardona.- Optometrista. Revisiones de la vista, Lentes de Contacto, ORTO-K, control de la miopía, instrumentos de Baja Visión, medida de la Tensión Ocular. C/ Reyes Católicos, 14 • Ibi. **Tel. 96 655 29 40**

Pizzerías

Pizzería Pasta Manía.- Rte. Brasería. Servicio a domicilio. Avda. Juan Carlos I, 97. Ibi. **Tel. 96 555 40 83**

Publicidad

DAOS Publicitat, S.L.- Artículos de publicidad, ropa laboral y de seguridad. Castalla. **Tel. 966 560 231**

Puericultura

Petit Coco.- Ropa de bebé y premamá. Mobiliario para el bebé. Dr. Maraño, 14 Ibi. **Tel. 96 655 15 76**

Rotulación

Rótulos Gavilán.- Todo en rotulación. Vehículos, metacrilatos, escaparates, neón, luminosos, lonas, vallas. Avda. Juan Carlos I, 100 Ibi. **Tel. 96 655 27 21**

VISTE'T Grupo Comercial.- Rotulación, monopostes y banderas. Diseño de merchandising. Av. de Onil, 58-60 Castalla. **Tel. 96 656 02 31**

Seguridad

Seguridad Sart.- Instalación y mantenimiento. Sistema de Alarma. D.G.P. Nº 953. Pol. Ind. l'Alfaç III C/ Zamora, 11 Ibi. **Tel. 902 007 292 Fax: 902 007 293**

Seguros

Josep Asegurances.- "Por lo que más quiera, asegúrese". C/ Alfonso VI, 2 AC Ibi. **Tel. 96 555 48 42**

Ocaso.- Avda. Juan Carlos I, 59 Ibi. **Tel. 96 555 28 90**

+ Tanatorios

Tanatorio Moya.- Cádiz, 7 Ibi. **Tel. 96 655 23 37**

Televisión

Intercomarcal Televisión.- Pza. Casinos, 18 Castalla. **Tel. 96 656 10 89 Fax: 96 556 15 92**

Movitel.- Televisión por cable. C/ Fermín Bernabeu, 3 Castalla. **Tel. 96 656 06 07 Fax: 96 556 12 76**

Totcable.- Televisión+Internet Banda Ancha (Tarifa plana 24 h.). Telefonía fija y móvil e internet rural. Av. Juan Carlos I, 23 Ibi. **Tel. 96 555 46 62**

TV Onil.- Apdo. 95 Onil. **Tel. y Fax: 96 556 51 53**

Tintorerías

Tintorería Domingo.- Lavandería, limpieza en seco. Profesionales en toda clase de pieles, alfombras, mantas, edredones. Murillo, 19 Ibi **Tel. 96 655 05 41**

Tintorería Rosa.- Limpiezas en seco. Mantas edredones y alfombras. Especialistas en pieles. Servicio a domicilio. Avda. de la Paz, 4 Ibi. **Tel. 96 555 22 73**

Transportes

Ibitrans.- Servicio Nacional e Internacional de Transportes. Cuenca, 11 Ibi **Tel. 96 555 13 01 Fax: 96 655 01 69**

Viajes

Esferatravel.- Billetes de avión y tren, tarifas aéreas exclusivas, cruceros, viajes de: empresa, vacacionales, novios, rurales, especialista en viajes a medida. El Salvador, 19 Ibi. **Tel. 96 555 45 70. www.esferatravel.com**

Viajes Iberia.- Somos especialistas en cruceros. Consultas nuestras ofertas con las mejores compañías. Av. de la Paz, 18 Ibi. **Tel. 96 655 41 42**

Video Clubs

Mundo Cine.- Video club. Todo el cine en tus manos. C/ Tibi, 8 Ibi **Tel. 96 633 82 09**

Zapaterías

Calzados Cristi.- Con toda la moda de la temporada. Av. Juan Carlos I, 49 y C/ Jijona, 3 Ibi. **Tel. 96 555 08 35**

ANUNCIOS GRATUITOS*

Tus anuncios ahora también en internet
www.escapatedigital.com

INMUEBLES

Inmobiliaria La Foia necesita viviendas en venta y alquiler para atender demandas de clientes. Tel. 96 655 27 05.

Inmobiliaria Rojas: Piso en Ibi, 115 metros, 3 dormitorios, salón comedor, cocina con galería, 2 baños, nuevo a estrenar, calle Alicante, 103.000 €. Tel. 96 633 87 97.

Inmobiliaria Rojas: Viviendas nuevas protegidas con ayudas en Ibi, vivienda de 95 metros con 3 dormitorios, 2 baños + trastero por tan solo 108.319 € (ayuda no descontada). Situadas en el centro de Ibi. Tel. 96 633 87 97.

Inmobiliaria Rojas: Pisos nuevos a estrenar en Ibi, 84 metros útiles, 3 dormitorios, salón comedor, cocina con galería, 2 baños, incluye garaje, 80.400 €. Tel. 96 633 87 97.

Inmobiliaria Rojas: Dúplex Ibi, 100 metros útiles, 2 dormitorios, comedor, cocina, 2 baños, garaje, nuevo a estrenar, 106.000 €. Tel. 96 633 87 97.

Inmobiliaria Rojas: Pisos nuevos a estrenar en Ibi, 2 dormitorios, salón comedor, cocina con galería, baño, incluye garaje, 74.000 €. Tel. 96 633 87 97.

Busco piso en alquiler en Ibi. Tel. 645 329 478.

Alquilo local Céntrico en Castalla en frente del "Cau" precio interesante. Tel. 687 458 521.

Se traspasa negocio de lencería, muy céntrico, por no poder atender. Inmejorables condiciones. Interesad@s llamar al 607 43 28 29.

Compraría terreno muy pequeño y económico cercano a Ibi. Tel. 686 247 134.

Vendo piso de 100 m² en Ibi, zona San Miguel, tarifa flotante, aire acondicionado, alarma conectada a central, ventanas climatit, 11 años de antigüedad (reformado hace 4 años). Tel. 617 229 105 E-mail: jimpas@terra.es

Se traspasa Café-Pub Niágara. Precio muy interesante, alquiler económico. Tel. 616 446 070.

Vendo piso en Alicante junto a la estación de Renfe. Amueblado, 3 dormitorios. 115.000 €. Tel. 606 449 616.

¡OCASIÓN! Vendo piso en Ibi en C/ Alfonso VI (zona Giravella) 90 m², 1º piso sin ascensor. 72.000 € negociables. Tel. 630 790 444.

Vendo cochera en Ibi en Plaza la Tartana, 36 m², caben 2 coches. 22.000 € negociables. Tel. 630 790 444.

Se alquila local comercial 50 m², en Ibi, Avda. Juan Carlos I, entre muebles Ideas y Naturhouse. Tel. 651 821 066.

Busco piso-estudio en alquiler cerca del barrio de la Dulzura. Tel. 680 361 571.

Se traspasa cafetería-bar Racó de Baco, en Onil. Tel. 666 526 413.

Compro en Onil, huerto o parcela rústica muy pequeña y económica. Tel. 660 904 631.

Particular vende finca rústica en Biscoy, de 133.000 m² en explotación de olivar, posibilidad de agua y luz. Casa de 500 m² para rehabilitar. 200.000 €. Tel. 607 797 500.

Se alquila piso nuevo en Ibi, amueblado, 1 dormitorio, céntrico, con calefacción y aire acondicionado, 4ª planta con ascensor. Tel. 687 708 271 - 96 655 41 88.

Piso nuevo en Ibi a estrenar, en la GOZAN, C/ Rafael Alberti, en 4ª planta, recién acabado y sin utilizar. Vivienda de 1 dormitorio con tarima de roble en dormitorio y salón, gres de Porcelanosa en cocina y baño. Splits de calor y frío en dormitorio y salón, baño con mampara de cristal, gresite en ducha y mueble de baño. Muebles de cocina, campana, encimera vitrocerámica y horno eléctrico. Puerta acorazada con blindaje multipunto. Precio: 69.131 €; con garaje: 83.921 €. Vende particular. José Manuel. Tel. 667 449 217.

Se alquila nave industrial en Ibi, 2.400 m², buena comunicación, fácil acceso de carga y descarga, con todas las instalaciones, sistema anti-incendios. Precio inmejorable. Tel. 607 631 218.

Alquilo habitación en Ibi, zona Reyes Magos. 150 € /mes, más gastos. Tel. 676 210 364.

Compraría casa de campo cerca de Ibi. Precio económico. Tel. 606 089 518.

Se vende o alquila cochera tabicada en Avda. Juan Carlos I (zona la Tartana). Buen precio. Tel. 671 449 532.

Busco piso sin muebles para alquilar. Tel. 680

528 045.

Busco habitación en piso compartido en Ibi. Tel. 696 974 993.

Se vende local para cualquier comercio de 100 m², con aseo, zona correos, buena ubicación. Interesados llamar al 625 30 37 10.

Comparto piso en Ibi, 2 habitaciones, 2 baños, calefacción. Zona Ayuntamiento. 180 €/mes. Tel. 647 866 261.

¡Oportunidad! Casa de campo rústica, nueva construcción, 70 m² en doble planta, con luz solar, agua y 4.500 m² de terreno vallado, magníficas vistas. A 25 minutos de Alicante. Tel. 699 849 384.

Particular vende piso en Ibi, de 114 m², con magníficas vistas, es un 3º y último. También vendo casa de 113 m². Precio a convenir. Tel. 630 262 583.

Alquilo locales comerciales totalmente acondicionados en la calle Constitución de Ibi. Precio: 750 €/Tel. 655 214 893.

Vendo piso con trastero en Glorieta de España, a estrenar, con 3 dormitorios. PVP: 116.000 € + IVA. Tel. 647 687 029.

MOTOR

Compro coche, menos de siete años. Interesados llamar al tel. 679 406 016.

Vendo remolque de 1'10 con tapa y rueda de recambio. Precio a convenir. Tel. 635 663 398.

Vendo Derbi Variant siempre en cochera, en buen estado. Precio a convenir. Tel. 676 730 083.

Se vende pack para Seat Córdoba o Ibiza compuesto por: faros traseros etilo lexus, 4 llantas 17" con cubiertas semi nuevas incluidas, enbellecedores, retrovisor en cromado. 800 euros negociables. Tel. 664 412 876.

EMPLEO

OFERTAS:

Se necesita ayudante de cocina con experiencia, para fines de semana. Conocimientos básicos de inglés. Tel. 96 656 00 68.

Empresa ubicada en la comarca precisa agente comercial para su departamento de venta. Media jornada. Se precisa coche propio y experiencia comercial. Interesados enviar currículum con foto a: comunicacion.1993@hotmail.com

Se necesitan chicas: don de gentes en Castalla, Onil y Tibi para hacer reuniones TUPPER-SEX, ¡anímate! Preguntar por Alba. Tel. 618 025 779.

Se necesita persona con buena presencia para trabajar en cosmética. Tel. 635 654 029. Anna.

Busco profesor/a para clases particulares de Hidráulica y Neumática. Tel. 607 289 877.

DEMANDAS:

Se ofrece joven española seria y reponsable para trabajar en cualquier sector. Experiencia de camarera, dependienta, con don de gentes y buen carácter cara al público. Tel. 650 196 474.

Señora se ofrece para limpieza, cuidado de niños y de ancianos. Soy responsable en mis actividades. Tel. 646 894 663 (Silvia).

Señora se ofrece para trabajar cuidando personas mayores o niños, limpieza o cualquier otra oferta. Posibilidad de desplazarse. Coche propio. Tel. 686 674 778 - 674 439 694.

Hombre español se ofrece para trabajar cuidando personas mayores en casas u hospitales. Día y noche. Económico. Tel. 646 918 322.

Señora de 44 años busca trabajo de interna, externa o por horas. Titulada con mucha experiencia en cuidado de enfermos, discapacitados, mayores. Con carnet de conducir y coche propio. Urgente. Tel. 690 157 206.

Chica de 27 años se ofrece para trabajar en máquinas de plástico a turnos o montaje de juguetes. También de secretaría, conocimientos de ofice en general y reparacion de ordenadores tanto software como hware. Incorporación inmediata. Tel. 647175114.

Chica busca trabajo como ayudante de cocina, freganchina, camarera, limpieza, cuidado de personas mayores, fábrica. Posibilidad de desplazamiento, coche propio. Tel. 616 111 589.

Señora joven busca trabajo en cualquier sector (limpieza, cuidado de personas mayores, etc.). Tel. 618 820 875.

Señora busca trabajo para cuidado de personas mayores, de interna, con título de geriatría, o externa, o por horas. También para fábricas. Tel. 653 263 613 - 653 017 080.

Se ofrece chico responsable para trabajar como peón de obra, como chófer (carnets B-C-D-ADR), o para fábricas. Tel. 616 854 505.

Señora se ofrece para el cuidado de niños y personas mayores de interna y por horas. Disponibilidad inmediata. Tel. 649 709 672.

Se ofrece hombre para trabajar de peón de construcción, o en fábrica. Tel. 659 228 362.

Señora busca trabajo para cuidar personas mayores o limpia. Interna o externa, o por horas. Tel. 669 388 349.

Se ofrece chica de 20 años para trabajar en fábricas, cuidar niños o ancianos, tareas domésticas, por la noche o por el día, fines de semana. Con muchas ganas de trabajar. Disponibilidad total. Tel. 634 780 599.

Se ofrece técnico en aire acondicionado, calefacción y mantenimiento de edificios. Tel. 685 175 395.

Chico joven español (17 años) con ganas de trabajar, se ofrece para cualquier sector, en Ibi. Preguntar por Gaspar en el 619 645 166.

Se ofrece chico de 35 años para trabajar en Ibi en cualquier oferta laboral: ayudante de cocina, jardinería, limpieza en el campo, fábricas, montaje, máquinas de inyección, cuidar animales... Necesito trabajar urgente. Tengo familia. Tiempo y horario disponibles. Fácil adaptación y responsabilidad. Tel. 687 215 513.

Busco trabajo para cuidar personas mayores o niños, o para limpieza. Disponibilidad de horario. Tel. 649 698 707.

Se ofrece chica para trabajar en fábrica, limpieza, ayudante de cocina, cuidando niños o de camarera. Tel. 639 243 853.

Señora boliviana se ofrece para cuidar personas mayores o como asistente de hogar. Con referencias. Vehículo propio. Por horas, media jornada o jornada completa. Tel. 697 197 534 - 634 265 462.

Se ofrece hombre muy serio y responsable, con mucha experiencia de electricidad en fábricas y empresas de túneles, máquinas y cuadros eléctricos. Vehículo propio, carné de conducir B Internacional. En Ibi o cualquier otro lugar. Tel. 670 244 651 (Ricardo).

Chico de Ibi busca trabajo oficial de 2º encofrador, camarero, máquinas de plástico, cartonajes, cadena de montaje, baño níquel, almacenista, torito dumper, restaurador muebles. Disponibiliad inmediata (fines de semana), horario flexible. Tel. 636 893 643.

Se ofrece señora cuidado de personas mayores y niños o trabajos de limpieza. Tel. 676 169 732.

Se ofrece señora con experiencia para cuidar personas mayores, limpieza o como ayudante de cocina en restaurante. Tel. 618 971 593 (Flor).

Se ofrece señora responsable con experiencia y referencias en cuidado de personas mayores, o limpieza de escaleras o chalets. Trabajaría por horas o a tiempo completo. Tel. 605 220 705.

Se ofrece señora para cuidar personas mayores o como empleada de hogar. Tel. 636 909 433.

Se ofrece chica para cuidado de personas mayores, limpieza, restaurantes o cualquier otra actividad. Tel. 669 302 722 (Carmen).

Se ofrece señora para cuidar personas mayores o de empleada de hogar. Tel. 666 821 173.

Chica responsable se ofrece para cuidado de personas mayores, niños y limpieza por horas. Tel. 652 357 357.

lbense de 42 años se ofrece como casero para finca masera o casa de campo. Tel. 689 626 374.

Chica boliviana se ofrece para cuidado de personas mayores, limpieza. Con referencias, horario media jornada, jornada completa, noches, fines de semana. Con vehículo propio. Tel. 634 265 462.

Se ofrece señora con experiencia para cuidado de personas mayores y limpieza, interna o externa. Tel. 679 293 936.

Se ofrece auxiliar de enfermería para el cuidado de enfermos a domicilio o en hospital. Tel. 610 695 073.

Cocinero especializado en patatas fritas, excelente manejo de freidora, busca trabajo 24 h. J.Sanchis. Tel. 620 194 211.

Se ofrece chico responsable para trabajar en fábricas

Ya puedes mandar tus anuncios por SMS*

fácil
rápido
cómodo
eficaz

envía un SMS al **27070**
a cualquier hora del día

envía ESCAPARATE (espacio)
y el texto de tu anuncio al 27070
indicando tu número de teléfono

Precio del sms 1,20 euros + IVA. Los anuncios se publicarán en el próximo número de ESCAPARATE

Importante: los anuncios deben enviarse desde el teléfono de referencia. En caso contrario, no serán publicados.

***Todos los anuncios de compra-venta entre particulares son gratuitos excepto Sección Inmobiliaria y Motor: 10 € (20 palabras)**

Envía este cupón a: **ESCAPARATE, Av. Juan Carlos I, 63 IBI**

Por SMS al: **27070** Por fax al: **96 555 35 51**

Por correo electrónico a: **escapate@escapatedigital.com**

ANUNCIOS GRATUITOS - CLASIFICADOS

Nombre

Tel.

Texto

.....

.....

cas de plástico, en obra como peón o en agricultura. Tel. 667 810 866 (Jaime).

Se ofrece chica de Ibi responsable para trabajar por horas los fines de semana o por las tardes. Tel. 695 085 569.

Se ofrece chica para trabajar en cualquier sector, experiencia 17 años en fábrica y como cajera. Tel. 661 774 698.

Se ofrece señora para trabajar como ayudante de cocina, limpieza, para cuidar personas mayores o cualquier otra oferta laboral. Tel. 672 106 253.

Se ofrece un hombre polaco muy serio y responsable con experiencia como electricista, y en fábricas y empresas de túneles y máquinas. Con carné de conducir internacional A. Para Ibi y alrededores y toda España. Ricardo. Tel. 670 244 651.

CONTACTOS

Somos un grupo de gente sin pareja, que nos reunimos un fin de semana al mes, para disfrutar y conocer a gente en nuestra misma situación. Tel. 966 330 249 - 693 342 209.

Busco pareja para relación estable. Tel. 646 918 322.

Mujer mayor, alegre. Necesito sexo. Tel. 601 000 665.

Madurita adinerada, busco sexo. Gratifico. Tel. 601 000 550.

Chico simpático, agradable, discreto, físico normal. Busca chicos/as de mismas características para amistad y algo más. No mayores de 40 años. Tel. 692 414 891.

Recién divorciada. Atractiva. Rica. Busco sexo. Pago yo. Tel. 636 366 297.

Chico de 30 años busca relación seria y formal con chica de hasta 35 años. Soy serio y educado. Tel. 630 760 015.

Encuentram: **Agencia Contactos** necesita hombres para sexo con señoras. Tel. 902 944 009.

Dos chicos buscan chicas hasta 35 años. Simpáticos, para amistad o lo que surja. Tel. 657 174 836.

Señora viuda latina, desea conocer señor viudo o divorciado de 65 a 70 años, formas, con buenos sentimientos, que me transmita alegría y le guste el baile y pasear. Si fuera posible andaluz. Tel. 630 329 902.

Hombre de 45 años, educado, discreto y sano. Me gustaría amistad con mujer y relación esporádica discreta, si surge. Tel. 678 355 366.

Mujer de 42 años busca relación con hombres de no más de 50 años, para amistad, salir y lo que surja. Tel. 630 109 949.

Señor busca mujer madura para una buena amistad, en Ibi. Tengo trabajo estable. Tel. 659 904 247.

Hombre bisex, físico normal, fetichista morboso amante de la lencería erótica y situaciones morbosas, busca personas afines con educación. Tel. 653 525 731.

Divorciado 42 años, buena presencia, conocería chica similar, que le guste la natura, vida y amor. Tel. 686 051 466.

Jose Luis, 47 años y divorciado –de Onil–. Busco chica de 40 a 47 años para relación seria. Tel. 618 367 135.

VARIOS

Vendo acumuladores de calor de tarifa nocturna, 2 grandes y 5 pequeños. Nuevos. Todos por 1.500€. Tel. 606 048 707.

Vendo: cama plegable de 90 sin estrenar, con colchón incluido, 150€. **Cocina** de butano y campana Mepamsa, todo por 250€. **Cabecera** de forja y rafia, 100€. **2 mesitas** altas de dormitorio, 80€. Tel. 606 048 707.

Vendo 2 maniqués de caballero y 2 maniqués de señora nuevos. El lote completo por 100 euros. Tel. 678 159 520.

Compro ordenador portátil de segunda mano. Económico. Tel. 678 159 520.

Vendo sofá de 3 plazas, 4 sillones y 1 sillón relax. Todo en buen estado y buen precio. Se vende todo junto. Tel. 96 619 90 40.

Compro tebeos antiguos años 40-65 y álbumes de cromos. Tel. 96 155 59 08 (horario de oficina).

Vendo habitación de matrimonio completa, incluido gran armario. Muy buen estado. Regalo cortinas y colcha a juego. 550 €. Tel. 96 555 10 82.

Vendo impresora multifunción Canon PxiXma 495. Nueva, a estrenar. Por 60 €. Tel. 666 778 047.

Coleccionista. Compro juguetes antiguos de Ibi. No pago mal. Tel. 637 057 727.

Cambio bicicleta estática por bicicleta de montaña o carretera. Tel. 660 295 568.

Vendo máquina de coser industrial marca Refrey, seminueva, bien cuidada. Precio a convenir. Tel. 660 295 568.

Vendo cámara de frío para restaurante. Precio a convenir. Tel. 666 526 413.

Vendo paneles metálicos con estanterías de madera, 3 mostradores y 2 probadores. En conjunto o sueltos. Todo en muy buen estado. Muy económico. En conjunto 3.500 € y sueltos, precio a convenir. Tel. 96 655 17 51 - 669 887 299.

Regalo lavabo. Tel. 676 169 732.

ESPAI PÚBLIC

El espacio que muchos padres demandamos para nuestros hijos, que revitalizará el casco antiguo de nuestra población y ofrecerá una alternativa de cultura y ocio juvenil positivo.

**Espacio joven**

Zona de encuentro para los adolescentes. Ocio a cubierto donde podrán pasar parte de su tiempo libre y tener diferentes alternativas.

Espacio de la música

Locales de ensayo insonorizados para los distintos grupos juveniles del pueblo. (Sótanos Disclub).

**Espacio de las asociaciones juveniles**

Donde puedan desarrollar sus actividades y hacer partícipes de ellas a los jóvenes y adolescentes.

Espacio universitario

Salas de estudio para universitarios y estudiantes en general. Zona Wi-fi. Punto de lectura.



VOTA
ADi i
alternativa democrática independiente de ibi

ACTO PÚBLICO ADi i

Próximo miércoles 18 de Mayo
a las 21 horas en el
Centro Social Polivalente.
ESTÁIS TODOS INVITADOS.