



Quien vota a los corruptos
los legitima, los justifica y es
tan responsable como ellos.
Julio Anguita

ESCAPARATE

www.escapatedigital.com

Periódico Independiente
de la Montaña

Del 22 al 28 de mayo de 2020
AÑO XXVII • Tercera Época
Número 1032

1'60 €



Prensa
Comarcal
Valenciana

■ **El Ayuntamiento de Ibi pide a Madrid poder disponer de todo el superávit para esta crisis** / 5

■ **Cruz Roja de Ibi atiende a más de 2.000 personas en los últimos dos meses** / 6

■ **Castalla realiza 52 tests rápidos para detectar si los funcionarios han sufrido el virus** / 11

■ **La XXXV Volta a la Foia se aplaza hasta 2021** / 17

■ **La Policía Local de Onil intensifica los controles en la fase 1** / 16

■ **Biar entrega cerca de 350 mascarillas y 70 litros de gel a AEI** / 14

■ **Una sentencia falla contra el Ayuntamiento de Tibi para que recepcione Pinares de Meclí** / 15

La medida del Ayuntamiento de Ibi comenzará a aplicarse previsiblemente en dos meses

El bono de 50 euros se dará cuando puedan abrir todos los negocios

Quedarán excluidos los establecimientos de alimentación porque no estaban obligados a cerrar



Trágico accidente en la A7 a la altura del polígono de Tibi. El conductor de un camión falleció la mañana del martes 19 de mayo, tras volcar el vehículo e incendiarse la cabina, de la que no pudo escapar. El camión, que transportaba hortalizas, volcó sin implicar a ningún otro vehículo. Al lugar de los hechos acudieron efectivos de los parques de bomberos de Ibi y San Vicente.

PÁGINA 15

DARDO
moda home

CASTALLA
Rey Don Jaime, 15
96 656 04 32

IBI
Dos de Mayo, 3
96 655 28 73

ONIL
Biar, 12
96 556 51 20

DESDE 1960 A SU SERVICIO

Amorós

ELECTRODOMÉSTICOS • HI-FI • TV • VIDEO • INFORMÁTICA
AIRE ACONDICIONADO • SERVICIO TÉCNICO PROPIO

VOLVEMOS PARA CUIDARTE

Catálogo MAYO-JUNIO
ya disponible en tienda y web

Avance en
Aire Acondicionado

Y más ideas en:
www.radioamoros.com

MASTER
Presta y mucho más

Constitución, 17 • Tel. 96 555 12 81 • Ibi

Fabián López
CLÍNICA DENTAL

calidad + confianza

www.clinicadentalfabianlopez.com
Avda. Juan Carlos I, 39 • Tel. 966 551 141

El dato

LA OPINIÓN DE NUESTROS INTERNAUTAS

¿Cree que debería ser obligatorio el uso de mascarillas en espacios cerrados y en espacios públicos?

Puedes participar en www.escapatedigital.com

sí	67%
no	33%
n/c	0%

La OMS asegura que el papel de los periódicos no transmite el Covid-19

La Asociación de Medios de Información (AMI) ha elaborado una nota en la que, a través de pronunciamientos tanto de la Organización Mundial de la Salud (OMS) como de los principales institutos científicos y virólogos de referencia internacional, ha recogido evidencias que aseguran que “nunca se ha documentado la transmisión del Covid-19 a través del papel de periódico ni tampoco por su uso compartido”.

Según la OMS, el riesgo de transmitir el virus por el papel impreso es “infinitamente insignificante”, por lo que sentirse seguro es compatible con estar informado. Según investigaciones

de las universidades alemanas de Bochum y Greifswald, el papel, al ser poroso, es una de las superficies más resistentes. Si se comparan los valores de otros virus similares, el papel tiene una exposición prácticamente ínfima.

Tampoco influye la logística que permite la distribución de prensa en los puntos de venta.

Según la OMS, “los diarios pasan por rigurosas medidas de control de salubridad. Las imprentas son desinfectadas regularmente y los diarios son empacquetados y llevados a los camiones de reparto de manera automática, prácticamente sin manipulación humana”.

En la misma línea, la OMS



señala que “la probabilidad de que una persona infectada contamine productos comerciales es baja y el riesgo de contraer el

virus por un paquete que se ha movido, viajado y expuesto a diferentes condiciones y temperaturas también es bajo”.

Opinió

Apoyaremos las ayudas aunque lleguen tarde

David Rojas, concejal del Grupo Municipal Socialista en Ibi

El 14 de marzo entró en vigor el estado de alarma, algo que ha salvado muchas vidas, pero también ha supuesto un cierre de actividad casi total. Tanto el Gobierno Central como la Comunidad Valenciana empezaron a regular casi en el acto, ayudas para autónomos, PYMES y ciudadanos con mayor vulnerabilidad.

Desde el Grupo Municipal Socialista consideramos que el Ayuntamiento estaba en disposición de ayudar también y presentamos una batería de propuestas de ayuda el pasado 30 de marzo. Entre estas medidas se incluía una subvención a autónomos y PYMES con hasta un trabajador, para hacer frente a los gastos ordinarios que siguen soportando pese al cierre. También pusimos sobre la mesa la introducción de mejoras en las bonificaciones en I.B.I., I.A.E., reducciones de tasas y modificaciones presupuestarias para dotar mejor las partidas sociales. Todas las propuestas estaban abiertas a debate y cambio. Lo importante era ponerse en marcha en el tema de las ayudas.

Desde el equipo de gobierno se nos tachó de impacientes. Mientras tanto, en el Boletín Oficial de la Provincia se sucedían diariamente los anuncios de ayudas puestas en marcha por municipios de nuestro entorno.

Por fin, el equipo de gobierno ha presentado un borrador de medidas. Al examinarlas vemos que buena parte de nuestras propuestas se han tomado en consideración, eso sí, con ciertas modificaciones en el alcance. El problema es que estamos a media-

dos de mayo y las medidas aún están pendientes de aprobación y de implementación. Llegaremos a julio sin las ayudas más cuantiosas. En política económica, anticiparse al problema es tan importante como las medidas en sí. Una buena medida puede perder toda efectividad si llega tarde.

Vaya por delante que apoyaremos todas las medidas presentadas, ya que mejores o peores, son ayudas. Eso no quita que, haciendo nuestra labor de control y fiscalización, denunciemos públicamente el retraso con el que se presentan y los inconvenientes de algunas de ellas, en comparación con otras alternativas. Por ejemplo, desde el PP proponen implantar un cheque para potenciar el comercio local, algo beneficioso a priori y que votaremos a favor, pero su puesta en marcha no será ni rápida ni sencilla. Llegará cuando seguramente ya no haya restricciones para desplazar-se entre municipios, por lo que los comercios ibenses volverán a enfrentarse a la gran competencia comercial de gigantes como Alicante o Alcoy. Además, nadie asegura que todos los comercios se beneficien por igual con esta medida, ya que eso dependerá de dónde quieran comprar los ibenses. Una ayuda directa a todos por igual, en estos momentos iniciales, hubiera supuesto una inyección de liquidez mucho más rápida, segura y equitativa. Estamos ya en la fase I de la desescalada y muchos autónomos no han levantado la persiana. Quizás con esta inyección de liquidez que nosotros proponíamos, unido al resto de medidas, se hubieran replanteado la situación.



En clave de humor



Cartas de los lectores

Los escritos dirigidos a esta sección deben tener un máximo de 350 palabras. En caso contrario, ESCAPARATE se reserva el derecho a publicarlos, resumirlos o extraerlos. Los escritos aparecerán publicados con la firma del autor, nunca con seudónimo, quien debe hacer constar su nombre y apellidos, domicilio, teléfono y D.N.I. Los escritos pueden enviarse por correo electrónico a: escapate@escapatedigital.com

Elecció necessària i ineludible

El covid 19 està deixant en evidència una volta més, les greus deficiències que tenim al respecte del Reciclatge i el Medi Ambient. Encara no arribem a entendre que "no és més net qui més neteja, sinó qui menys embruta". Els hàbits que teníem abans d'aquesta pandèmia, han canviat. Al quedar-nos a casa i no poder fer ús de cafeteries, bars i restaurants, han augmentat les deixalles orgàniques i no orgàniques de forma notòria a les nostres llars. Per altra banda, els residus contaminants han augmentat més d'un 200%; guants, mascaretes, líquids desinfectants i tots aquells elements

creats per garantir la seguretat dels treballadors en els seus llocs de treball.

En el món en què vivim, l'acumulació creixent de residus sòlid es presenta com un problema cada vegada més greu. El reciclatge de la brossa urbana i de les deixalles industrial, apareix com una opció de gran interès, no sols de cara al problema de l'eliminació de residus, sinó també per l'importància d'estalvi energètic i de recursos, així com una millora de la pol·lució ambiental i de la qualitat de vida per a la ciutadania en general.

No és suficient treure la brossa cada nit, sinó que devem ser conscients del greu moment en el que ens trobem.

Donat que aquest diumenge 17 de

MAYO						
L	M	X	J	V	S	D
				1	2	3
4	5	6	7	8	9	10
11	12	13	14	15	16	17
18	19	20	21	22	23	24
25	26	27	28	29	30	31
<div> Llena 7 Meng. 14 Nueva 22 Crec. 29 </div>						

PASÓ EN

18 de mayo de 2020, lunes de mercado

Con la crisis sanitaria provocada por la COVID-19, las autoridades municipales han decidido trasladar el mercado de los lunes a un lugar tan amplio y abierto como el Parque de Les Hortes, al objeto de poder mantener el distanciamiento social que requieren las medidas higiénico-sanitarias. El primer mercado de Ibi se instaló en la Lonja del antiguo Ayuntamiento, hoy Archivo Municipal, y su plaza adyacente, la Plaça de Les Corts. Su autorización está recogida en el Privilegio Real de separación de Ibi de Xixona, nuestra carta de nacimiento como pueblo, otorgada por el rey Felipe II, en 1578.

Archivo Municipal de Ibi. Os animamos a mandar vuestras fotos del confinamiento a: archivo@ibi.es para el proyecto #memoriasdelconfinamiento

maig es el Dia Internacional del Reciclatge, us llancem una pregunta per a fer-vos reflexionar; Com a poble, estem prenent mesures reals o estem tancant els ulls davant una nova situació que ja ha arribat?

Jaume Sarrió, Srio. General Som Ibi

AFEM te necesita

Somos la Asociación de familiares y personas con enfermedad mental de la Foia de Castalla con Sede en Ibi y trabajamos con personas residentes en Ibi, Onil y Castalla.

AFEM ayuda a estas personas a través de talleres y terapias, soporte individual y familiar, cuyo objetivo es la recuperación y rehabilitación para conseguir autonomía y una calidad de vida adecuada a la que todos tenemos derecho.

Hoy nos presentamos ante vosotros, los lectores y vecin@s de la comarca pidiendo vuestra colaboración.

Sabemos que estamos en una situación difícil y dura, lo vemos en nuestras propias familias, amigos y allega-

Editorial

'Infoxicación'

Si hay algo que se repite una y otra vez en esta crisis sanitaria es la innumerable cantidad de veces que hemos escuchado cambiar la versión de qué es lo que se debe hacer en cada momento. Si a finales de febrero, cuando todavía el ciudadano de a pie no anticipaba lo que se avecinaba, desde el gobierno central se decía que las mascarillas no eran necesarias –apostillando esta decisión la cuestionada Organización Mundial de la Salud (OMS)–, ahora parece que sí es obligatoria. Posiblemente la recomendación de que no era imprescindible no sabemos si era por la escasez de este tipo de protección individual o bien porque realmente los expertos así lo aconsejaban. Será complicado saber cuál de los dos razones es la verdadera.

La montaña rusa de información que se ha vivido, y se sigue viviendo, a causa de esta crisis sin precedentes lo ha cambiado todo; hasta el punto de convertir una mentira, o verdad a medias, en un mantra para algunos en función de sus intereses personales. Así estamos contemplando cómo se nos ofrecen encuestas del CIS tan inverosímiles como paradójicas que solo contentan a los que mejor parados salen.

A medida que bajamos peldaños en la curva de contagios y vamos saltando de fase en fase, empieza a brotar una especie de ira contenida por la gestión de esta pandemia en nuestro país. Posiblemente con algo de razón, pero desafortunadamente inapropiada por el momento elegido. Todavía no hemos salido de esta crisis sanitaria, con el dolor latente por tantas vidas perdidas en esta guerra contra el covid-19, ni el alcance negativo que va a dejar en nuestra economía. Es evidente el malestar en los ciudadanos que han contemplado con estupor muchas decisiones que no han estado acertadas, pero no sería muy distinto si otro color político hubiera gestionado esta epidemia en nuestro país. Ninguno de los gobiernos autonómicos eligió enfrentarse a este virus antes que el propio gobierno de Sánchez, antes del estado de alarma. Eso implica que todos fueron cómplices de las decisiones in extremis y que fueron arrojados por unos acontecimientos que otros sí vieron. Que no nos cuenten milongas.

La Foto



Reparto de mascarillas en Castalla

El Ayuntamiento de Castalla está realizando el reparto de mascarillas en los domicilios del municipio. Por un lado, las que ha donado la familia Reig, y por otro, las que ha recogido el Consistorio en Valencia. Las mascarillas se están introduciendo en sobres para que lleguen a cada domicilio y se ha organizado un sistema de reparto a través de voluntarios con vecinos y vecinas de la localidad. El Ayuntamiento da las gracias a la familia Reig y a toda la gente que forma parte del voluntariado.

dos, pero por desgracia hay otras personas que por sus características necesitan ayuda fuera del ámbito familiar.

Las personas con trastorno mental, son personas normales y corrientes que gracias al trabajo en AFEM han podido conseguir una aceptación de la enfermedad y un mejor entendimiento con familiares y/o amigos.

Actualmente hemos perdido las recaudaciones económicas que conseguíamos con actos benéficos ya que se han cancelado, pero esto por desgracia tiene una repercusión en el trabajo de las asociaciones.

Hemos tenido que recortar en atención, talleres y terapias porque no podemos acarrear ese gasto, pero somos conscientes de que nuestros

usuarios y familiares siguen necesitando nuestra ayuda, y ahora más que nunca, porque este confinamiento ha sido un gran golpe a lo avanzado durante mucho tiempo, y debemos seguir ayudando. Por mucho que hemos intentado recortar, hay gastos básicos que seguimos teniendo y no podemos evitar.

AFEM es el único recurso que trabaja con este colectivo y aunque tenemos y trabajados directamente con el Área de Psiquiatría y Servicios Sociales, nuestros usuarios siguen necesitando trabajar en ellos mismos, tener un espacio donde se encuentren seguros y donde se les de todo el apoyo y supervisión que necesitan, ya no solo ellos, sino que también sus familias.

Pedimos que colaboréis con nosotros, para que entre todos podamos salir de esta situación.

Me despido de vosotros esperando que os sigáis cuidando mucho y como no, GRACIAS POR TODO.

Ah, podéis encontrarnos por las redes sociales, tanto en Facebook como en Instagram, ¡conócenos!

Ponte en contacto con nosotros. Afem de la Foia de Castalla, C/José Pineda, 11, 03440 Ibi. Telf 669945895 – 966381960. afem2012@hotmail.com

Pilar Chamorro Sánchez,
Trabajadora Social de AFEM de la
Foia de Castalla

Tribuna

En primera línea

M^a José Herrero Alpañés, portavoz del Grupo Municipal Popular en Ibi



7⁴ días. Ése es el tiempo que ha transcurrido desde que este equipo de gobierno se pusiera en marcha y comenzara a trabajar para afrontar esta desgraciada pandemia que nos ha atacado sin piedad y que ha puesto patas arriba todos los ámbitos de nuestra vida: personal, familiar, social, laboral, económica... Los cimientos de nuestra rutina se han puesto a temblar y esta crisis amenaza con no dejar títire con cabeza.

Están siendo meses muy duros y quienes estamos en primera línea de batalla lo sabemos bien. Todos nuestros esfuerzos iniciales se destinaron a atender lo prioritario: las necesidades básicas de alimentación, la comunicación y la información, las medidas de seguridad, limpieza e higiene y el mantenimiento de los servicios de atención a la ciudadanía. Una vez controlado todo esto nos pusimos manos a la obra con lo urgente: analizar y estudiar cualquier tipo de medida económica y de apoyo, tanto a las personas, como a las asociaciones y demás entidades, comercios y establecimientos que se han visto obligados a cerrar sus negocios por el decreto de alarma. En este momento podemos decir que tenemos esta fase también casi ultimada. Personalmente, me siento orgullosa de mis compañeros y compañeras de fatiga, de todo el personal técnico que ha trabajado codo con codo con el equipo para que el funcionamiento del ayuntamiento se viera mínimamente afectado, que la atención diaria a la ciudadanía se mantuviera, que tuviéramos previsto el plan de desescalada y, al mismo tiempo, asumiendo el nuevo cometido de atender nuestras peticiones de ajustes económicos y valoraciones urgentes de todo cuanto se pudiera revisar para poder ofrecer una batería de medidas económicas, que son propuestas reales y realizables.

Hemos sido visionarios y podemos decir con orgullo que hemos tomado decisiones mucho antes incluso que las del propio gobierno de España. Las indicaciones en este sentido han sido confusas, contradictorias e incoherentes en muchos casos; por nuestra parte hemos intentado aplicar el sentido común y pecar de prudentes y restrictivos quizás en exceso, pero pensamos que hemos actuado con valentía y determinación. Que hemos acertado en muchas cuestiones, sí, que nos hemos equivocado en otras, también. No se nos caen los anillos por reconocerlo: solo se equivoca quien hace algo. Y nosotros hemos hecho, y mucho.

Ahora ha llegado el momento de defender nuestro trabajo y desmontar los argumentos del grupo municipal socialista, que cualquier día va a sufrir una lumbalgia generalizada de tanto ponerse medallas. Hemos estado muy ocupados velando por el municipio y ya saben que nos gusta planificar bien y ofrecer respuestas coherentes; ahora que ya las tenemos, las ofrecemos con seriedad y rigurosidad en nombre de todos, como Ayuntamiento que somos. Déjense de individualismos, que el único motivo que nos ha de provocar una lumbalgia es doblar el lomo y dejarnos la piel trabajando para nuestro pueblo. No llegamos tarde, en absoluto; estamos aquí desde el primer día, al pie del cañón.

ESCAPARATE

¿Aún no te anuncias con nosotros?

...
Infórmate en:
966 552 038
616 206 625

regala Vida
CON LA SANGRE

BIAR- Lunes 25 de mayo. Casa de Cultura, de 17 a 20:30 h.

ONIL- Jueves 28 de mayo. Sala multimedios Ayuntamiento, de 17 a 20:30 h.

IBI- Viernes 29 de mayo. Centro Social Carme Garrigós, de 17 a 20:30 h.

Comarca

Ibi / Tibi / Biar
Onil / Castalla

Castalla reabre instalaciones deportivas para los deportes de raqueta con las restricciones que marca la fase 1

La Policía Local de Onil velará por el cumplimiento de las normas durante la desescalada

El bono de 50 euros se pondrá en marcha cuando estén abiertos todos los negocios

La edil Pilar Herráiz explica que “todos los establecimientos deben disponer de las mismas oportunidades”

Pilar Luz. IBI

El ‘bono al consumo’, una de las medidas estrella anunciada por el Ayuntamiento para paliar los efectos económicos de la crisis sanitaria del Covid-19, no entrará en vigor hasta dentro de un par de meses, “cuando todos los negocios estén abiertos y puedan disponer de las mismas oportunidades”, señala la edil de Comercio, Pilar Herráiz.

El alcalde, Rafael Serralta, avanzaba la pasada semana en Escaparaté esta medida, que tiene como objeto dinamizar el comercio local.

Según explicó en la entrevista, el Ayuntamiento regalará a cada familia ibense 50 euros para gastar en Ibi, mediante una tarjeta que podrá recogerse en la entidad bancaria colaboradora, con la única condición de que la persona receptora ingrese en ella otros 50 euros, bajo la fórmula ‘pon 50 y llévate 100’.

“Por 50 euros -indicaba Serralta- dispondremos de una tarjeta bancaria por importe total de 100 euros, que podrá gastarse en los negocios y servicios locales. De este modo, con una aportación municipal de 500.000 euros, esta línea de

ayudas al consumo generará un movimiento económico de 1.000.000 euros para gastar en Ibi”.

Cierre por decreto

Aunque las bases para el reparto de esta ayuda directa se están elaborando, la concejal del área avanza que los negocios beneficiarios serán aquellos que tuvieron que cerrar por el decreto del estado de alarma del Gobierno, o bien, aquellos que demuestren que han sufrido una importante caída de sus ingresos.

Quedarán excluidos, por tanto, los establecimientos de alimentación, “salvo aquellos comercios pequeños que puedan demostrar una merma de la facturación, si se diera el caso”, añade Herráiz.

En cuanto al resto, la edil aclara que estarán todos los negocios que tuvieron que cerrar, como guarderías, gimnasios, peluquerías... además de bares, restaurantes y comercios en general.

“Cuando el proceso de desescalada concluya y todos los establecimientos estén funcionando -añade Pilar Herráiz- pondremos en marcha el bono al consumo para que nadie se quede fuera de este importante impulso eco-



Se tendrá en cuenta el padrón municipal para que todas las familias puedan beneficiarse de esta ayuda directa

nómico”.

Sobre el reparto, la concejal explica que se tendrá en cuenta el padrón municipal para que todas las familias puedan beneficiarse de esta ayuda directa.

Por otro lado, el alcalde avanzaba la pasada semana que para estimular todos los sectores eco-

nómicos locales, se ha creado una línea de ayudas para comercios, hostelería, autónomos, micropymes y pymes y la gratuidad de las nuevas licencias de apertura de establecimientos durante lo que queda de año.

Serralta pedía a todos los ibenses que “amplíemos el con-

cepto de #quédateencasa a #quédateenIBI, porque Ibi es nuestra casa con mayúsculas. Ahora, más que nunca, es el momento de cuidarnos entre todos. Compremos en Ibi, consumamos en Ibi y, sobre todo, sigamos luchando por un futuro mejor para Ibi”.

AFEM pide la colaboración ciudadana al verse visto reducidos sus ingresos por la suspensión de los actos benéficos

P.L. IBI

AFEM es la asociación de familiares y personas con enfermedad mental de la Foia de Castalla, con sede en Ibi, que atiende a personas residentes en Ibi, Onil y Castalla.

AFEM ayuda a estas personas a través de talleres y terapias, soporte individual y familiar,

cuyo objetivo es la recuperación y rehabilitación para conseguir autonomía y una calidad de vida adecuada a la que todos tenemos derecho, pero la suspensión de las actividades y actos benéficos está poniendo en una situación muy difícil a esta entidad.

Aunque conscientes de que se está viviendo una situación difícil y dura, “lo vemos en nuestras

propias familias, amigos y allegados”, recuerdan que hay otras personas que por sus características necesitan ayuda fuera del ámbito familiar y por ello piden la colaboración ciudadana.

“Actualmente, añaden, hemos perdido las recaudaciones económicas que conseguíamos con actos benéficos ya que se han cancelado, pero esto por desgra-

cia tiene una repercusión en el trabajo de las asociaciones, porque hemos tenido que recortar en atención, talleres y terapias ya que no podemos acarrear ese gasto”.

Recuerdan que AFEM es el único recurso que trabaja con este colectivo y aunque están en relación directa con el área de Psiquiatría y Servicios Sociales,

“nuestros usuarios siguen necesitando trabajar en ellos mismos, tener un espacio donde se encuentren seguros y donde se les de todo el apoyo y supervisión que necesitan, ya no solo a ellos, sino también a sus familias”. La información sobre la asociación puede consultarse en las redes sociales, tanto en Facebook como en Instagram.

Orto-K Las lentes que actúan mientras duermes para una vista perfecta todo el día

Abierto solo mañanas, y tardes con cita previa

Optica i audimetria
Ibi Optics

sin cirugía sin gafas sin lentillas

Pz. Miguel Servet, 4 (Ibi) • Tl. 96 655 36 90 • 643 145 081 •

¿ECHAS DE MENOS ALGUNA CERVEZA?

NOSOTROS TE ECHAMOS DE MENOS A TÍ

¡Y RECUERDA, DISPONEMOS DE DESTAPAS PARA CELIACOS Y VEGANOS!

INDIAN PALE ALE

TINTORERÍA DOMINGO

LIMPIEZA EN SECO
LAVANDERÍA

SERVICIO A DOMICILIO
ESPECIALISTA EN LIMPIEZA DE PIEL Y ALFOMBRAS

C/ Murillo, 19 - IBI - Tel. 96 655 05 41

El pleno se adhiere a las propuestas de la Federación Valenciana de Municipios y Provincias (FVMP)

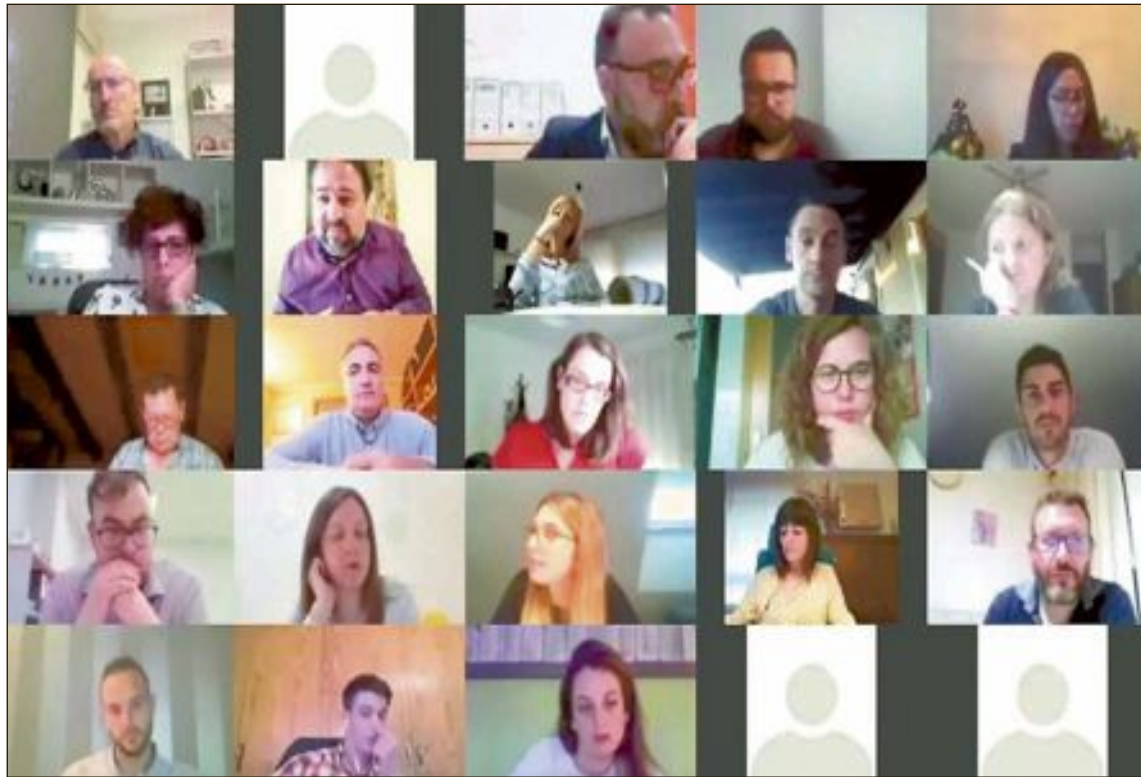
El Ayuntamiento pide al Gobierno poder disponer de todo el superávit municipal para esta crisis

Solo se puede gastar el 20% y los 50.000 euros disponibles se han transferido a Servicios Sociales

Pilar Luz. IBI

El pleno, por unanimidad, se ha adherido a la propuesta que ha trasladado al Gobierno la Federación Valenciana de Municipios y Provincias (FVMP) para que se otorgue mayor autonomía a los ayuntamientos, con el fin de que puedan atender a sus vecinos ante situaciones tan imprevisibles y complicadas como la que estamos viviendo.

Para que sea posible, la primera de las peticiones pasa porque el gobierno de España permita a los ayuntamientos disponer del 100% del superávit, en lugar del 20% que es lo que está autorizado hasta este momento, y la segunda, poder gastar el remanente de tesorería, “esos ahorros que tenemos y que no son más que el fruto de una buena gestión municipal”, señala la portavoz y edil de Hacienda, M^a José Herrero.



El Ayuntamiento celebró su primer pleno telemático el miércoles 20 de mayo

Se pide al Gobierno que se autorice el gasto en servicios para ayudar a pymes, comercios y negocios del tejido empresarial

Asimismo, los municipios piden al Gobierno autorizaciones para poder ayudar más a las personas: “si nos autorizan el gasto en servicios, podríamos ayudar a las pymes, comercios y otros establecimientos del tejido empresarial”, añade Herrero.

También se reclama desde los ayuntamientos poder participar en los planes y fondos que se habiliten para el restablecimiento económico y social de los municipios, así como en los fondos Europeos y se insta a que Con-

sellería “estudie un modelo que permita compaginar y compatibilizar ayudas y subvenciones, para evitar situaciones como la actual en las que, por mucho que queramos, no podemos solapar otras ayudas superiores, ni siquiera complementarlas. Y mantener con ella una coordinación que permita gestionar y elaborar de forma conjunta medidas encaminadas a salvaguardar los intereses colectivos de nuestro pueblo”, agrega la edil popular.

PSOE

Desde el grupo municipal Socialista explican que la moción pide algo que siempre han defendido: más autonomía para los ayuntamientos.

“Consideramos que los ayuntamientos son mayores de edad y deben tener más autonomía para dar los servicios necesarios a la ciudadanía. Uno de los principales problemas es el famoso

techo de gasto, algo que siempre hemos criticado y que necesitamos que se elimine o, al menos, se flexibilice”, señala el portavoz, Sergio Carrasco.

Carrasco aplaude que el PP se haya sumado a estas tesis, máxime “cuando en 2017 nosotros ya presentamos una moción donde se proponía eliminar el techo de gasto impuesto por el Gobierno del PP y en aquel momento ustedes no la apoyaron porque en la Moncloa estaba el Sr. Rajoy y nos dijeron que “la ley no era tan mala”, que “era necesaria”.

En cambio, los socialistas argumentan que apoyan la propuesta de la FVMP “porque no la entendemos como un arma arrojadiza contra ningún gobierno y creemos, antes y ahora, que la ley es injusta y debe ser eliminada. Con la supresión del techo de gasto, Ibi podrá invertir más y contratar, mediante concurso público, a todos los traba-

jadores que necesita, redundando positivamente en los ibenses”.

Som Ibi

Los independientes de Som Ibi consideran “acertada” la moción “en estos momentos en los que la población necesita ayudas para paliar las consecuencias de la crisis sanitaria, que ya se ha convertido en crisis económica y social”, señala su portavoz, Aitana Gandia.

Para ello, añade la edil, la mejor forma es flexibilizar la regla de gasto y utilizar el remanente de tesorería.

Moción conjunta

Aunque la moción se presentó finalmente de forma conjunta por todos los grupos políticos, inicialmente fue el PP quien la llevó al pleno. Las críticas de la oposición hicieron que el equipo de gobierno presentara al inicio del punto una enmienda para rectificar.

Reajustes en el Plan Edificant de obras en los colegios

En el pleno del miércoles 20 de mayo, el equipo de gobierno informó de las distintas resoluciones de reajuste de anualidades en los diferentes expedientes de delegación de competencias del Ayuntamiento para la actuación en tres colegios, dentro del Plan Edificant:

En los casos de los centros Felicidad Bernabeu y Pla y Beltrán, se minora en 400.000 euros la anualidad para este año 2020 y se traspa- sa a 2022.

En el caso del colegio Teixereta, la minoración es de 250.000 euros, que se traspa- sa al año que viene, 2021.

Según explica la edil de Hacienda, M^a José Herrero, “la cosa no acaba aquí, puesto que ya tenemos comunicación de dos ajustes más en los dos primeros centros, referidos a cantidades importantes (750.000 euros)”.

Herrero se muestra crítica con este Plan y recuerda que “ya suscitó toda serie de dudas y recelos cuando vio la luz y, lamentablemente para Ibi y los centros acogidos a estos expedientes, día que pasa, día que se confirman todos nuestros temores. Este tema se le ha escapado a la Conselleria de las manos, como tantos otros, y estas obras van camino ya de durar más que el Escorial”.

Nueva semana de ‘Ibi, turismo en directo’

La semana del 25 al 29 de mayo continúa con la programación de ‘Ibi, turismo en directo’, donde se pueden conocer los distintos establecimientos locales y sus elaboraciones sin salir de casa.

El día 25 se visitará la heladería La Ibense y el día 27, el Casino Primitivo. El viernes 29 de mayo, se conocerá Casa Menchu.

Lavadero KM.0

- LIMPIEZA DE VEHÍCULOS Y TAPICERÍA
- RECOGIDA Y ENTREGA A DOMICILIO
- CAMBIO DE ACEITE Y FILTROS
- REPARACIÓN DE TAPICERÍA EN COCHES Y MUEBLES
- ACCESORIOS EN GENERAL
- LAVADO DE MOTOR

LAVADO ARTESANAL

Rafael Alberti, 5 • Ibi
Tels. 96 636 18 58 • 617 146 337

Guillem
Agencia Inmobiliaria

688 98 33 66

CLINICAS LINEA DENTAL
DR. CÉSAR G. RUBIO FACELLI

Tu sonrisa es nuestro compromiso

- Llamar para cita previa
- Estamos preparados, cumplimos todos los requisitos sanitarios para proteger tu salud

Síguenos en:

IBI: Avda. Juan Carlos I, nº56, 1º • Tel. 966 331 351
ONIL: Avda. de La Paz, nº8, 1ªA • Tel. 966 557 887
ELDA: Av. José M^{te}. González, 2 bj • Tel. 965 380 112

Los socialistas piden completar los ERTE,s con prestaciones municipales

Como están realizando otros ayuntamientos

P.L. IBI

El grupo municipal Socialista ha solicitado que se estudie la viabilidad de implantar una prestación complementaria a personas afectadas por un ERTE pero con bases de cotización bajas, "ya que son las que menos acceso tienen a prestaciones de cierta cuantía, al tener unos contratos laborales más precarios". Tal y como explican en su propuesta, la Conselleria de Trabajo, Economía y Sectores Productivos estableció las bases para otorgar una ayuda consistente en 150 euros a aquellas personas que se han visto afectadas por un ERTE de fuerza mayor, como consecuencia de la crisis generada por el Covid-19.

Esta prestación, que se entregará de oficio por parte de la Generalitat Valenciana, marca como prioridad a aquellas personas con bases de cotización más bajas, puesto que son las que más expuestas han estado a la economía informal y en general, las que tienen empleos más precarios.

En las bases de estas ayudas, añade el PSOE, "vemos que son compatibles con otras ayudas de este tipo entregadas por otras administraciones públicas, incluso ayuntamientos como el de Busot, ya las han publicado en el Boletín Oficial de la Provincia de Alicante del 6 de mayo".

Por eso, piden que se estudie esta medida para que se pueda implantar también en Ibi.

Abierto el Centro de Salud I desde el día 11

P.L. IBI

Desde el lunes 11 de mayo el Centro de Salud I está abierto. Las autoridades sanitarias realizan una serie de indicaciones para el buen uso de los recursos sanitarios en los centros de atención primaria, durante la pandemia, y que son los siguientes: Evitar acudir al centro de salud o al punto de atención continuada-urgencias si no necesita atención

inmediata. Ante la necesidad de atención sanitaria acudir sin acompañante, si es posible, y permanecer solo el tiempo imprescindible en el centro. Es fundamental que se acuda con cita previa y a su hora.

Para realizar tareas administrativas, como renovar recetas, recoger analíticas o partes de confirmación, llamar al centro de salud, el personal resolverá estos trámites. No es necesario desplazarse personalmente.



Gráfico de las atenciones llevadas a cabo por la asamblea local de Cruz Roja hasta el momento

Cruz Roja de Ibi atiende a más de 2.000 personas en los últimos dos meses

La asamblea local tiene abiertas diferentes líneas de apoyo

Pilar Luz. IBI

La asamblea local de Cruz Roja está realizando desde que comenzó la crisis sanitaria del Covid-19 un trabajo ingente, que se traduce en 2.156 personas atendidas en los dos últimos meses. Tal y como explicaba a Escaparate hace algunas semanas el director técnico, Pablo Valero, la actuación de Cruz Roja en estos momentos "es una intervención de primera necesidad".

Para ellos, tienen abiertas diferentes líneas: por un lado, apoyo a las familias más vulnerables a través de lotes de alimentos de emergencia y otras ayudas puntuales tanto económicas como en entregas de bien, que intentan paliar una primera fase de necesidad urgente debido a la falta de recursos familiares.

Por otro, gracias a la coordinación con los diferentes ayuntamientos y a la colaboración de restaurante Castell Vermell, y otros colaboradores como panadería Mariola, se ofrece un servi-

cio de comida caliente a domicilio, dirigido principalmente a colectivos vulnerables dependientes, básicamente a personas mayores que viven solas y no tienen recurso social para poder ayudarles en las tareas cotidianas actuales.

Además, también se ha abier-

Una de las líneas de actuación va dirigida a niños y niñas en extrema vulnerabilidad para que puedan seguir los estudios

to una línea de actuación con niños y niñas en extrema vulnerabilidad, centrada principalmente en garantizar que estos menores puedan seguir el curso académico sin problemas, así como que se le haga más ameno las

medidas de confinamiento actual. Recuerda Valero que, dentro de esta línea, se han conseguido tablets y datos de internet para familias que no disponían y se han repartido lotes de juguetes familiares para desarrollar un ocio saludable, así como material didáctico variado.

Otras actuaciones de Cruz Roja son las llamadas telefónicas diarias de seguimiento a personas mayores que pertenecen al colectivo de riesgo actual y la línea telefónica de apoyo psicosocial, donde psicólogos de Cruz Roja y de la universidad Miguel Hernandez están dispuestos a atender a la población que lo requiera.

Además, añade el director técnico, se siguen desarrollando los programas esenciales de intervención puestos en marcha antes de la crisis como son las atenciones a mujeres víctimas de violencia doméstica, reparto de alimentos a través del banco de alimentos, traslados o acompañamientos sociales, etcétera.

www.tengomueble.com

TENGO MUEBLE

Av. Juan Carlos I, 35 - Ibi - Tel. 965 038 363

OFERTÓN 4x1 Hasta fin de existencias

Llévate un colchón y te REGALAMOS otro, + 2 almohadas

HISPANITAS GEOX 24HRS Fluchos Clarks

Cristi

PERSONALIZAMOS TUS ZAPATOS PARA EVENTOS

Ibi: Av. Juan Carlos I, 49 y C/. Jijona, 3 • Castalla: Av. de la Libertad, 17

www.calzadoscristi.es

ELS MOLINS - Hostelería -

Salones Tuareg

Carrer Les Eres, 75 • IBI • Tel. 647 697 329

Desayunos y cenas • Todo tipo de celebraciones

Ven a conocer nuestras instalaciones • Terraza de verano

publicitat

Daos

- Vestuario laboral
- Equipos de protección individual
- Regalo publicitario
- Servicios de impresión

C/ Manuel de Falla, 29 • CASTALLA

Tel: 965 500 231 - 965 561 081

whatsapp: 679 636 561

pedidos@daospublicitat.com

www.daospublicitat.com



REPORTAJE: MANOLO FOTÓGRAFOS

**¿Quieres colaborar con
tu asamblea local?**

HAZTE SOCIO

Desde 3€/mes



Scan me!



Ven e infórmate en la Asamblea Local de Ibi

email:
pavago@cruzroja.es
sole.gazquez@cruzroja.es

teléfono
966 551 619

Sigue nuestra acción día a día en:

- Cruz Roja Ibi Onil Castellón y Tíbi
- CRAlicante

teléfono gratuito
900 104 971

www.cruzroja.es

Donaciones

17 de cuenta

ES15 0049 2457 7125 1411 6107

Cada vez más cerca de las personas



Cruz Roja Española

El PP pide al Consell la reducción de las tasas universitarias para el nuevo curso

El PSOE y Som Ibi votan en contra de la moción popular, a la que tachan de contener una gran carga política

P. Luz. IBI

El pleno sacó adelante el miércoles 20 de mayo una moción del PP para la reducción de las tasas universitarias en el próximo curso. La medida contó con el voto en contra del PSOE y Som Ibi “algo incomprensible y que queda muy lejos de la política de solidaridad y de no dejar a nadie atrás, de la que hacen gala sus superiores”, critican los *populares*.

Para el grupo municipal Popular, el Gobierno central se está olvidando de adoptar planes para el sistema educativo; un sector que ha sufrido un gran revés a todos los niveles, ya que centros, profesorado, población estudiantil y familias están padeciendo de una u otra forma los inconvenientes provocados por el Covid-19.

Aunque el PP pone en valor el esfuerzo realizado por los centros y el profesorado para minimizar el impacto que ha supuesto una formación no presencial, a pesar de que se ha producido de una forma muy desigual y la gran mayoría del alumnado no va a completar el

curso de la forma deseada, considera que todo esto de nada sirve “si nos topamos ante el muro de un Gobierno central no comprometido con la importante misión de educar a las nuevas generaciones. La educación y la formación son las únicas herramientas que nos harán salir de esta crisis sanitaria y económica y, por desgracia, el Gobierno de Sánchez se olvida injustificadamente de quienes en unos años se enfrentarán a un futuro laboral incierto”.

Los *populares*, señalaron que “el viejo argumento de mirar hacia atrás para votar en contra sistemáticamente mociones de este partido sin atender a los contenidos, por importantes que sean, es fiel reflejo de la política a la que se han acostumbrado a ejercer desde la otra bancada, mientras que nuestro grupo mira al pasado, únicamente, para no cometer los errores de otros y trabajar duro en el presente para alcanzar un futuro mejor”.

En contra

Sin embargo, la oposición no dejó de expresar su extrañeza y hasta sorpresa por esta moción,



Instalaciones de la Universidad de Alicante

como argumentó el PSOE, recordando que ha sido precisamente el PP “el que más políticas restrictivas y de aumento de tasas ha promovido”, señaló la edil Nuria Pina.

“No sé si recuerdan a Wert y su maravillosa ley, donde no solo subieron las tasas un 35%,

que son las que paga el alumnado ahora, sino que, para ahogar un poco más a los universitarios, redujeron 1.500 millones de euros en cuatro años”.

Además, añadió Pina, “desde que tenemos el gobierno del Botànic, el precio de las tasas de primera matrícula ha bajado más del 17% y más del 32% en segunda”. También recordó Nuria que el Gobierno ha aumentado en un 22% el presupuesto de becas para el curso 2020-2021 y rebaja los criterios de nota para poder acceder a alguna de ellas.

Por su parte, la portavoz de Som Ibi, Aitana Gandia, diferenció entre el contenido de la moción y la exposición de motivos argumentada por el PP.

Según Gandia, “en el contenido estamos de acuerdo porque son demandas lógicas y necesarias; ahora bien, los gobiernos del PP en la Generalitat son conocidos por la nefasta gestión de la educación pública, los recortes y el legado de barracones, sin que los *populares* de Ibi mostraran tanto interés por las ayudas en Educación, como ahora”. Aitana Gandia señaló que la moción tiene una gran

carga política, ya que se reclaman ayudas y medidas “en las que ya están trabajando desde el Consell, los rectores y el ministerio de Universidades” y criticó que la portavoz popular, M^a José Herrero, les acusara de mirar al pasado “cuando en su momento ustedes no lucharon por los estudiantes de nuestra Comunidad y ahora que se está trabajando en propuestas serias, abandonan la defensa de una educación pública que sus superiores se encargaron de dinamitar”.

Golpe a los estudiantes

El grupo municipal Popular pide que la Conselleria respalde económicamente a las familias y se sume a las medidas que desde todas las administraciones se están llevando a cabo, para intentar minimizar los efectos que esta crisis, lamenta el voto en contra de rebajar el precio de las matrículas o tasas universitarias porque “es golpear directamente las aspiraciones de muchos alumnos y alumnas de nuestro municipio que están sufriendo un final de curso deficiente”. “Como políticos, añaden, no deberíamos anteponer ideologías o colores”.

¿Qué hace IBIAE?

Defender intereses comunes
Polígonos, subestación eléctrica, seguridad, necesidades empresariales...

001

Comunicar logros y novedades
Hacer visibles a nuestros asociados y difundir su potencial empresarial

002

Gestión de problemas
Nosotros te buscamos la solución

003

Convenios y ventajas
Asistencia a ferias, formación a medida, servicios con descuentos...

004

Si estás interesado, infórmate:
96 655 27 36 - ibiae@ibiae.com

IBIAE
Asociación de Empresas Fero de Castilla

EMPRESA DE BIAR

necesita:

**ESPECIALISTA en
SOLDADURA de TIG**

*para inoxidable y aluminio, y conocimientos
de calderería y conformado de metal*

Interesados enviar currículum a:
rototank@rototank.com

ESCAPARATE



Pablo: «Desde Cruz Roja Española también apoyamos al comercio local. ¡Animo, compañeros!»



Dani: «Apoyamos al comercio local, compra en tu ciudad.»



Soledad: «Apoya a tu gente, compra en tu ciudad, crea futuro.»



Juan: «Todo va a salir bien, pero si compras en tu ciudad, todavía saldrá mejor.»



Carles: «Entre tots hem d'ajudar a reactivar l'economia dels pobles.»



Iván: «Estemos con el comercio local.»



Fernando: «Ara més que mai no podem fallar al comerç local de proximitat.»



Javi: «Únete con tu comercio local.»



Mariam: «Pronto nos volveremos a ver.»



Ana: «Levanten los pueblos las personas de sus comercios.»



Mari Carmen: «Perquè sapies que nosaltres estem amb tu.»



Maria: «En el pasado y en el futuro, el comercio local siempre a tu lado.»

#estamos con el comercio local



Una de las entradas al mercadillo, donde el cliente debe ponerse gel y guantes



Los comerciantes destacan la comodidad a la hora de montar y desmontar los puestos

Buena acogida de los comerciantes al cambio de ubicación del mercadillo ambulante

Los puestos piden también que se les elimine este año la tasa de ocupación de suelo, al igual que a las terrazas

Pilar Luz. IBI

La instalación en el parque Les Hortes del mercadillo ambulante de los lunes, a causa del Covid-19, ha tenido una buena acogida, de momento, entre comerciantes y clientes.

El amplio espacio del lugar permite que los puestos de

venta cumplan con las normas de distanciamiento y seguridad, como también las personas, y es posible disponer de entradas y salidas al recinto totalmente vigiladas y con dispensadores de gel y guantes para todos los clientes.

Los comerciantes destacan, principalmente, la comodidad a la hora de montar y desmontar

los puestos, aunque recelan de la climatología ibense “porque en otoño e invierno suele hacer viento y ya veremos cómo lo podremos llevar con espacios tan abiertos”, señalan. Lo que sí parecen tener claro es que la nueva ubicación puede ser definitiva: “Por nuestra experiencia podemos decir que cuando nos

cambian de sitio, ya no volvemos nunca más al anterior”.

Los comerciantes piden, asimismo, medidas de apoyo de las administraciones públicas al igual que está recibiendo el sector hostelero y una buena iniciativa, proponen, sería la supresión de la tasa de ocupación del suelo durante este año.

Por su parte, muchos clientes también ven con buenos ojos el cambio del mercadillo y algunos sugieren que el lugar permite ahora que se puedan instalar puestos de frutas y verduras, como en otros municipios, lo que le otorgaría más variedad.

El tiempo dirá si la aceptación de este cambio se generaliza.

El viernes 15 de mayo

La Guardia Civil detiene a una pareja en la calle Santa Rita, sospechosa de varios robos

Escaparate. IBI

La Guardia Civil desplegó el viernes 15 de mayo un amplio operativo en la calle Santa Rita de Ibi, que concluyó con la detención de una pareja, sospechosa de varios robos en domicilios vecinos.

La operación, en la que participaron al menos cinco agentes, tuvo lugar sobre las 13:30 horas y en pleno centro de la localidad, lo que causó mucha expectación y alarma entre los vecinos y transeúntes, que no dudaron en captar con sus móviles las imágenes de los diferentes momentos de este operativo policial.

Dos jóvenes, que al parecer ocupaban de manera ilegal una vivienda de esa calle, fueron arrestados. Según ha podido saber este periódico, en las últimas semanas se habían denunciado varios robos en las viviendas en construcción que se ejecutan en la calle Santa Rita y en domicilios vecinos.

Los detenidos fueron puestos a disposición judicial para esclarecer los hechos.



En el pleno del 20 de mayo

Aprobado el Plan de Igualdad de Oportunidades entre mujeres y hombres tras dos años de trabajo

Incluye el presupuesto asignada en cada área

Escaparate. IBI

El pleno ha aprobado por unanimidad el Plan Municipal de Igualdad de Oportunidades entre Mujeres y Hombres.

Según explica M^a José Herrero, portavoz y primera teniente de alcalde de Inclusión Social e Igualdad, “llevamos trabajando en este documento alrededor de dos años y aunque ha visto la luz, quizá, en las condiciones menos adecuadas para darle toda la importancia y trascendencia que tiene, estamos satisfechos de poder contar con una herramienta útil para planificar, gestionar y evaluar las políticas locales en materia de igualdad, incorporando la perspectiva de género en todas las áreas”.

“La igualdad -recuerda la edil- es responsabilidad de los poderes públicos, materia de obligado cumplimiento y un

objetivo y un compromiso claro de este equipo de gobierno y de toda la corporación”.

El plan ha sido elaborado con las aportaciones del personal técnico del Ayuntamiento, así como de entidades sociales y población en general.

Además incluye el presupuesto asignado por cada área municipal.

“Esto refleja el compromiso que ya existía, pero que ahora hemos podido constatar por escrito, de que se destinan muchos recursos municipales a luchar por la igualdad efectiva entre hombres y mujeres, y a darle esa perspectiva de género tan necesaria en esta sociedad. Quiero finalizar agradeciendo la colaboración de todas las personas y entidades participantes y resaltar al mismo tiempo la labor realizada por nuestra técnica de Igualdad”, comenta Herrero.

Castalla fa 52 tests ràpids als funcionaris per a detectar si han passat el coronavirus

L'empresa de prevenció de riscos laborals ha fet aquestes proves mèdiques per un import total de 2.600 euros

Escaparat. CASTALLA

L'Ajuntament de Castalla ha realitzat tests ràpids a 52 dels seus treballadors per a detectar si han passat el coronavirus.

Els funcionaris, tècnics, personal de serveis socials i Policia Local es van sotmetre el dimecres 20 de maig a estes proves que, a partir d'una mostra de sang, són capaces de detectar si l'organisme ha produït anticossos enfront del virus.

El resultat de les proves arribarà als treballadors en un termini d'entre 48 i 72 hores

L'alcalde de Castalla, Antonio Bernabeu, ha volgut deixar clar que "hem prioritzat conèixer l'estat dels treballadors municipals que han seguit exercint les seues funcions de cara al públic, als polítics no se'ns ha realitzat el test". El grup MPE, empresa de prevenció de riscos laborals, ha sigut l'encarregada de realitzar aquestes proves mèdiques per un import total de 2.600 euros.

Les proves, que permetran conèixer quin percentatge de treballadors de l'Ajuntament ha estat en contacte amb la Covid-19, són la primera mesura que pren l'equip de govern per a iniciar la desescalada en el consis-

tori. El resultat de les mateixes arribarà de manera individual als treballadors, mitjançant un avís, en un termini d'entre 48 i 72 hores.

A l'actual situació de crisi sanitària generada pel Coronavirus, l'Ajuntament ha sigut capaç d'implementar el teletreball entre la seua plantilla de manera eficient gràcies a la inversió en software informàtic que ha fet durant els últims anys.

Bernabeu ha manifestat que "quan es va imposar el treball telemàtic, l'Ajuntament de Castalla ja comptava amb els mitjans necessaris per a poder funcionar sense problemes. Ens hem adaptat amb agilitat al nou panorama canviant".

Protocol de seguretat

A més, el Comitè de Seguretat i Salut va aprovar recentment el protocol d'actuació per als empleats municipals enfront del coronavirus en el procés de desescalada.

Entre altres mesures, el protocol contempla la creació de circuits de circulació diferenciats dins l'edifici, per evitar aglomeracions a les zones comunes, o la instal·lació de mampares separadores en els llocs de treball.

Per la seua part, la regidora de Règim Intern, Gema Sánchez, assegura que "totes les decisions que prenem busquen que els treballadors de l'Ajuntament puguin tornar a treballar presencialment amb les màximes garanties".



Funcionaris, tècnics, personal de serveis socials i Policia es van sotmetre el dimecres 20 de maig a estes proves



GASTROBAR

erre que erre

ENTRANTES

- NUESTRA PERICANA...8€
- COCA DE ACEITE CON MOJAMA DE ATÚN ROJO EN MEDIA CURACIÓN Y TOMATE...7€(unid.)
- SELECCIÓN DE 6 QUESOS...14€
- BIKINIS DE QUESO CON TRUFA NEGRA Y RÚCULA...8€(3 unid.)
- TARTAR DE SALMÓN CON CACAO Y NARANJA...12€
- ATÚN ROJO EN ESCABECHE LIGERO DE CÍTRICOS...15€
- CALAMARET EN SALSA...12€
- ALCACHOFAS SALTEADAS EN TEXTURAS...10€
- PULPO AL HORNO CON CERVEZA...12€
- CRUJIENTE DE MANITAS DE CERDO CON PATATA TRUFADA...10€(2 unid.)
- ABISINIOS CON SALSA TÁRTARA ROSA...2€(unid.)
- PIMENTOS DEL PIQUILLO RELLENOS DE BACALAO...8€(4 unid.)
- MIGAS DE PAN, HUEVO Y QUESO...14€

STREET FOOD

- SANDWICH DE PASTRAMI NY (tercera ahumada con salsa rusa)...10€
- BAO DE PRESA ADOBADA CON MISO...5,50€
- BURGUER TERNERA WAYU...9,50€
- TACO PASTOR DE COSTILLA Y PICO DE GALLO...5€

PESCADOS Y CARNES

- BACALAO GRATINADO CON ALLIOLI DE TRUFA NEGRA, TOMATE Y RÚCULA...13€
- PALETILLA DE CORDERO LECHAL CON COUS-COUS Y JUGO DE ROMERO...15€
- PRESA DE CERDO IBÉRICO JOBELITO CON MIGAS DE PASTOR...15€
- COCHINILLO CONFITADO A BAJA TEMPERATURA CON ENSALDA DE ZANAHORIA ENCURTIDA...15€
- GAZPACHOS DE LA FOIA...10€

POSTRES

- MILHOJAS RELLENAS DE CREMA Y CHOCOLATE CALIENTE...4€
- TORRIJA CARAMELIZADA CON HORCHATA DE ALMENDRA...4€
- COULANT DE CHOCOLATE CON SALSA DE AZAFRÁN...4€
- TARTA DE QUESO CON FRUTOS ROJOS...4€

PARA LLEVAR

TEL. 966 336 046 - WhatsApp 635 457 239



Anàlisi del teixit empresarial castallense

El director d'IBIAE, Héctor Torrent, i el grup de treball empresaris de treball d'IBIAE de Castalla es van reunir la passada setmana, de forma telemàtica, amb l'alcalde de la localitat, Antonio Bernabeu per a analitzar la situació del teixit empresarial castallense enfront del covid-19. Héctor Torrent va exposar l'estudi de necessitats de les empreses de la població, que al seu dia van aprovar els empresaris de Castalla, i la trobada es va aprofitar per a dialogar sobre altres temes rellevants i propostes per a reactivar l'economia local.



La reunió va tindre lloc el dilluns 18 de maig

El Comité de Seguretat es reuneix per aprovar el protocol d'actuació per a empleats municipals

P.L. CASTALLA

El dilluns 18 de maig va tindre lloc la reunió del Comité de Seguretat i Salut de l'Ajuntament de Castalla per a l'aprovació del protocol d'actuació per a empleats municipals davant de la Covid-19 en el procés de desescalada. A la sessió van estar presents les regidores Gema Sánchez i Raquel Guill, com a representants polítics del Comité, una representant de l'empresa del Servei de Prevenció, el Representant de Recursos Humans i els delegats de prevenció de Riscos Laborals.

Dos anys de retard

Des del sindicat d'empleats públics de la Comunitat Valenciana, Sep-cv Castalla, han expressat en les xarxes socials el

seu satisfacció per esta reunió encara que recorden que es produïx amb dos anys de retard. Segons expliquen, "durant dos anys l'Ajuntament no ha convocat el Comité, la qual cosa considerem és un incompliment de la periodicitat de sessions establert legalment i així ho hem reivindicat per escrit durant tot este temps arrere".

Encara així, assenyalen que els delegats de prevenció de regis laborals d'esta secció sindical que representen a tot el personal municipal, "aprofitaran estes reunions i oferiran tot el seu esforç, convicció, col·laboració i diàleg, en defensa de la seguretat i salut de tota la plantilla d'este ajuntament" i el sindicat agràix el tracte, "pròxim i professional que hem rebut per la tècnica del servei de prevenció".

BIBLIOTECA PÚBLICA CASTALLA



**HORARI: DILLUNS A DIVENDRES
10.00 A 13.00H.**

* **SOLS DEVOLUCIONS I PRÉSTECES**

NO HI HAURÀ ACCÉS A LA COL·LECCIÓ

* **RECOMANEM DUR MASCARETA I GUANTS**

**FER ÚS DEL GEL DESINFECTANT A LA PORTA DE
L'EDIFICI**

CITA PRÈVIA

* **ELS PRÉSTECES ES SOL·LICITARAN PREVIAMENT
PER TELÈFON O CORREU ELECTRÒNIC PER A QUE
ELS PUGUEM TINDRE PREPARATS**

TELÈFON: 687 796 020

CORREU ELECTRÒNIC: bpm@castalla.org



Milliores en els centres educatius

Els centres educatius Enric Valor i Rico Sapena rebran 5,8 milions d'euros del Pla Edificant assignat al municipi per la reforma i millora de les instal·lacions, actuacions que començaran enguany.

A més també es contempla la construcció d'un nou centre educatiu que reforçarà la estructura educativa.



Els usuaris han de passar per una sèrie de mesures de protecció



Les zones d'esport de raqueta són les primeres a recuperar la normalitat

Castalla reobri instal·lacions esportives amb les restriccions que marca la fase 1

Els usuaris podran practicar esports de raqueta, respectant les mesures d'higiene i distanciament físic

Escaparat. CASTALLA

El poliesportiu municipal de Castalla va obrir de nou les seues portes al públic el dilluns 18 de maig d'acord amb les condicions que marca el Govern per a la fase 1 de la desescalada.

De moment, les zones d'esport de raqueta són les primeres a recuperar la normalitat: tennis u contra u; pàdel u contra u; frontenis individual i pilota valenciana individual.

El Consistori espera poder obrir la resta d'instal·lacions com mes prompte millor amb les màximes garanties de seguretat i

higiene per a minimitzar la possibilitat de contagi per coronavirus.

La regidoria d'Esports ha determinat una sèrie de mesures preventives en l'ús de les instal·lacions esportives per a poder fer exercici amb el mínim risc possible. Segons explica el titular d'Esports, Román Saez, "per a assegurar la salut dels usuaris, aquests hauran de passar per una sèrie de mesures de protecció, com és la presa de la temperatura corporal, la neteja de mans amb gel hidroalcohòlic i se'ls desinfectaran les soles de les sabates mitjançant una esto-

reta".

A més, els usuaris hauran de guardar la distància física de dos metres, entrar amb l'equipament de protecció individual compost per mascareta i guants i, mentre juguen, hauran de portar obligatòriament guant en la mà no freqüent. Per la mateixa raó, no es podran usar els vestuaris, banys, dutxes o fonts públiques.

Sáez insisteix a dir que "aquestes mesures són imprescindibles i d'obligat compliment perquè els veïns de Castalla puguin començar a fer esport a les instal·lacions municipals sense córrer cap mena de risc".

El poliesportiu estarà obert de dilluns a divendres entre les 7 i les 13 hores i de 16 a 22 hores. El dissabte es podrà gaudir de les instal·lacions esportives de 8 a 13 i de 16 a 19 hores. El diumenge es podrà accedir al poliesportiu en horari de 8 a 13 hores.

Per a evitar aglomeracions, els veïns de Castalla hauran d'atenir-se a les franges d'edat previstes durant l'estat d'alarma per a fer esport. D'aquesta manera, els usuaris d'entre 14 i 70 anys podran fer esport en el primer torn, entre les 7 i les 10 hores. El següent tram, fins a les 11,

correspon a les persones que requerisquen eixir acompanyades per motius de necessitat i majors de 70 anys. Aquest grup social podrà gaudir de les instal·lacions de nou entre les 19 i les 20 hores. Les hores centrals del dia, entre les 11 i les 19 hores, estan reservades als menors de 14 anys, sempre acompanyats del seu pare, mare o tutor/a legal.

Per a poder fer esport en les diferents pistes disponibles, els usuaris hauran de realitzar la reserva amb cita prèvia amb 48 hores d'antelació al correu poliesportiu@castalla.org o al telefon 673.96.45.07.

L'Ajuntament durà a terme un programa de vigilància i control larvari de mosquits entre maig i setembre

Mestrestant, demana a la població que seguisca els consells de la Generalitat

P.L. CASTALLA

L'Ajuntament de Castalla informa que durà a terme un programa de vigilància i control larvari de mosquits entre els mesos de maig i setembre.

Mentrestant, demana a la població que seguisca els útils consells de la Generalitat Valenciana per a minimitzar l'impacte del mosquit tigre.

Les recomanacions són: evitar l'acumulació d'aigua, perquè no

crie el mosquit en balcons, patis i jardins.

Mantindre netes i desinfectades les fonts ornamentals, desai-gües i canaletes i tancar els bidons d'aigua amb mosquiteres d'un mil·límetre de malla.

Del Consoci de Residus Crea

El servici d'ecoparc mòbil es reprén'

Els dimecres de 12 a 15 hores en el carrer Colón

P.L. CASTALLA

El servici d'ecoparc mòbil del Consoci de Residus Crea ha représ la seua activitat i estarà, de nou, els dimecres de 12 a 15 hores a Castalla, per a arre-

plegar aquells electrodomèstics o aparells que no tinga cabuda en els contenidors de reciclatge. Estarà en el carrer Colom amb totes les mesures necessàries per a garantir la teua seguretat i la dels seus treballadors

La FRESCA FM *¡Estamos de moda!*
TEL. 96 556 53 53

onda 15 *Uniendo comarcas*
106,0 FM
Carrer Mig, 24 • Castalla
Tels. 96 556 06 01 - 865 522 453

Begoña Estilistas
¡¡¡LLEGA LA REVOLUCIÓN!!!
único sistema de DEPILACIÓN LÁSER
en pelo canoso y rubio
+EFICAZ -MOLESTO
IBI • Av. de la Provincia, 2 • 966 554 068
IBI • Murillo, 11 • 966 551 440
info@begonyaestilistas.com

MOVITELTV
CONTIGO DESDE 1987
TU PROVEEDOR DE FIBRA ÓPTICA
Castalla (Alicante) C/Constitución, 18
Tel: 9665600607 - WhatsApp: 684413141
Consultar nuestra web: www.movitel.tv



El Ayuntamiento de Biar entrega cerca de 350 mascarillas y 70 litros de loción higienizante a AEBI

Los comercios no agrupados podrán recogerlas en el Ayuntamiento

Escaparaté. BIAR

El Ayuntamiento de Biar hizo entrega esta semana a la asociación de empresarios y comerciantes de Biar (AEBI) de 16 cajas de 20 unidades en cada una de ellas de mascarillas KN95 y 70 litros de loción higienizante.

Ahora será la asociación quien se encargue de la distribución de todo este material entre sus asociados, mientras que el resto de establecimientos podrá solicitar este material directamente al Ayuntamiento. Con esta entrega se pretende minimizar al máximo el contagio del coronavirus con la entrada del municipio en la fase 1 de la desescalada.

El concejal de Industria y Comercio, Roberto Díez, explica que la medida se debe al hecho de que el municipio ha entrado la fase 1 de la desescalada y se han abierto comercios que han permanecido más de dos meses cerrados y “nuestro objetivo es ayudarlos para conjugar su apertura con las medidas sanitarias que evitan la propagación del Covid-19”.

La entrega de las mascarillas y loción higienizante a comercios y bares se enmarca en la campaña de elaboración de material sanitario para la dotación de hospitales, centros sanitarios y la población en general que se realiza en Biar desde las primeras semanas del confinamiento.

Micropymes y autónomos

Por otra parte, el concejal de Industria y Comercio recuerda que “se ha abierto el plazo de solicitudes de ayudas aprobadas en pleno y destinadas a micropymes y autónomos por el cierre de locales o establecimientos a causa del COVID-19”.

El Ayuntamiento de Biar se ha comprometido a acelerar el proceso de análisis y estudio de cada una de las solicitudes para que se efectúe a la mayor brevedad posible el pago de estas subvenciones y así apostar por la reactivación de la economía local. Por un lado, hay ayudas de 600 euros para autónomos y micropymes que ejerzan su actividad en un local o establecimiento en régimen de alquiler y de 500 euros para las empresas con local propio. También hay ayudas para restaurantes, cafeterías y bares, al margen de la exención de la tasa de terrazas.

ibi turismo en Directo

Conócenos desde Casa

Programación Semanal del 25 de mayo al 29 de mayo.

Todos los días a las 11:00h te esperamos en directo desde nuestro Ibi Turismo

Lunes 25 de mayo:
Heladería La Ibense
 Elaboración de “coyotes”

Miércoles 27 de mayo:
Casino Primitivo
 Elaboración “Taco de cerdo al pastor. Quesadilla de chorizo verde”.

Viernes 29 de mayo:
Casa Menchu
 Alojamiento Casa Rural

#tradiciones #gastronomía #museos
 #ibiturismo #ayuntamientodeibi



Acceso a la urbanización Pinares de Meclí

Del juzgado de lo Contencioso nº 3 de Alicante

Una sentencia falla contra el Consistorio de Tibi para que recepcione Pinares de Meclí

P.L. TIBI

El juzgado de lo Contencioso Administrativo número 3 de Alicante le ha dado la razón a la comunidad de propietarios de la urbanización Pinares de Meclí y falla que el Ayuntamiento debe proceder a la recepción total de la urbanización y ofrecer, de inmediato, el servicio de prestación domiciliar de agua potable.

La sentencia, del 11 de mayo, estima íntegramente el recurso que presentaron los vecinos de esta urbanización, donde se contempla que esta área tiene “la clasificación de suelo urbano desde hace cuatro décadas, además de un instrumento de planeamiento aprobado por el Ayuntamiento, viales abiertos al uso público, licencias de ocupa-

ción concedidas y, además, cobro de tributos municipales donde se parte de la clasificación urbana del suelo”.

“Este cúmulo de hechos -se agrega en la sentencia- obligan a la recepción de la urbanización”.

Asimismo, en el fallo se señala que el Ayuntamiento está obligado a prestar los servicios esenciales, como alumbrado público, cementerio, recogida de residuos, limpieza viarias y, en especial, el abastecimiento domiciliario de agua.

Actualmente, el abastecimiento del agua se realiza desde la red general del Ayuntamiento, de la cual parte un entronque que da servicio a la urbanización pero es la comunidad de propietarios quien la distribuye a nivel individual, encargándose también del cobro.

Medida aprobada en el pleno del 19 de mayo por unanimidad

Biar autoriza la ampliación de terrazas y elimina el pago de tasa en 2020

Escaparate. BIAR

El Ayuntamiento de Biar ha autorizado la ampliación de las terrazas de los bares y restaurantes del municipio bajo las condiciones y límites que establece las autoridades sanitarias para contener el coronavirus, que son de dos metros entre cada mesa.

La medida fue aprobada por unanimidad en la sesión plenaria celebrada el martes 19 de mayo, con el objeto de apoyar la reactivación de la economía local y la vuelta a la actividad y la normalidad del sector.

Al mismo tiempo, se aprobó por unanimidad también la suspensión del pago de la correspondiente tasa durante todo el año 2020.

Aun así, el Ayuntamiento ha anunciado que cada caso se abordará y se estudiará de manera particular con el fin de facilitar a los hosteleros la mejor oportunidad a la hora de aumentar la superficie de sus terrazas.

La ampliación de la superficie se autorizará tras un previo estudio en cada caso concreto de la viabilidad por los servicios técnicos municipales y Policía Local. De esta forma, se permite a los hosteleros recuperar el número de mesas que podían instalar en el espacio público, antes de que se decretase una distancia de dos



El Ayuntamiento anuncia que cada caso se abordará y se estudiará de manera particular y la ampliación se autorizará tras un previo estudio

metros entre las mesas instaladas como medida de contención ante la pandemia ocasionada por el coronavirus.

Según explica la alcaldesa, Magdalena Martínez, “estamos tomando medidas que faciliten a los empresarios de Biar su vuelta a la actividad y a la normalidad. Hace solo unas semanas establecimos ayudas para

micropymes y autónomos y ahora, ampliamos la superficie de las terrazas. Vamos a hacer todo lo que esté en nuestras manos para reactivar la economía local”, ha asegurado la primera autoridad.

De hecho, ya han llegado a los departamentos municipales algunas peticiones para la ampliación de las terrazas.



Actuaron efectivos de los parques de bomberos de Ibi y San Vicente



El camión, que transportaba hortalizas, volcó sin implicar a ningún otro vehículo

Fallece el conductor de un camión en la A-7, a la altura de Tibi, al volcar el vehículo e incendiarse la cabina

El incidente ocurrió el martes 19 de mayo a las 7:44 horas y provocó retenciones en la circulación

P.L. TIBI

A las 7:44 horas del martes 19 de mayo se produjo un grave accidente en la autovía A-7, en

el kilómetro 478, en el término municipal de Tibi, al volcar un camión e incendiarse la cabina del conductor. El conductor quedó atrapado y falleció.

El accidente se produjo a la altura del polígono de Tibi y actuaron efectivos de los parques de bomberos de Ibi y San Vicente. La intervención finalizó a las

9 horas. El camión, que transportaba hortalizas, volcó sin implicar a ningún otro vehículo pero saliéndose de la calzada, y la cabina se incendió.

Hasta el lugar también se desplazó una unidad del SAMU, cuyo equipo médico solo ha podido confirmar el fallecimiento del hombre.

La Policía velará por el cumplimiento de las normas durante la desescalada

Los agentes controlarán los aforos en las terrazas, horarios de salida y el uso de mascarillas

Escaparate. ONIL

La entrada en la fase 1 de la desescalada ha provocado una cierta relajación en el cumplimiento de las medidas que los ciudadanos deben adoptar. La apertura de las terrazas de los bares y restaurantes así como otras medidas asociadas a esta fase ha desembocado en que no todos cumplan con sus obligaciones.

Este hecho ha provocado que la Policía Local de Onil haya tenido que reforzar su labor y realizar un seguimiento más preciso para verificar el cumplimiento de las normas ciudadanas.

Por este motivo, los agentes van a incrementar el control de los accesos al casco urbano y la movilidad dentro de este, así como los horarios de salida a la calle de niños y adultos. También se vigilará los aforos de las terrazas y el uso de la mascarilla en los lugares que sea de obligado uso.



Un agente de la Policía Local de Onil realizar la prueba de alcohemia a un conductor

Redoblando esfuerzos

El estado de alarma ha dado unas competencias fuera de lo común a los cuerpos y fuerzas de seguridad del estado, y con-

cretamente a la Policía Local que ha visto incrementada su responsabilidad en materia de seguridad ciudadana y del cumplimiento de la normativa vigente.

El papel de los agentes, en las circunstancias actuales, se torna más relevante y complejo si cabe, dada la cercanía y proximidad con los ciudadanos.



El mercado ambulante se instaló en la calle Constitución, frente al polideportivo

El mercadillo reabre con medidas excepcionales

Escaparate. ONIL

El mercadillo ambulante ha vuelto a instalarse en el centro de Onil con unas medidas de seguridad excepcionales que

pasan por la obligación de llevar mascarilla tanto para usuarios como para vendedores, la limitación del aforo, así como el mantenimiento de la distancia de seguridad en todo el recinto.

Memòria d'una pandèmia a Onil, una proposta del Archivo Municipal

Escaparate. ONIL

Desde la Concejalía de Archivo y Memoria Histórica de Onil se ha puesto en marcha iniciativa que pretende crear una memoria gráfica de la pandemia, un banco de imágenes de todos los momentos que se han vivido durante los primeros meses del confinamiento.

La propuesta consiste en mostrar las escenas cotidianas que han vivido los vecinos de Onil en su trabajo, llenando a la compra, sus experiencias personales, en el trabajo y también se podrán adjuntar imágenes más creativas, siempre bajo el contexto actual.

Responsables del Archivo Municipal proponen documentar estas experiencias persona-

les y conminan a la ciudadanía a participar en esta iniciativa cultural y social con el objetivo de crear una memoria gráfica de unos "acontecimientos históricos desde varios puntos de vista".

Para participar en esta iniciativa social se podrán enviar cualquier documento en distintos soportes, bien fotografías, vídeos, textos o audios.

Para ello deberán enviarlos al correo archivodeonil@ayto-onil.es, adjunto los archivos originales, con fecha y una breve descripción del material enviado.

También se deberán facilitar los datos personales e indicar la cesión de los derechos de reproducción, distribución, consulta y difusión a través de la web y redes sociales.

BREVES

480 litros de leche para Cáritas

El Ayuntamiento de Onil a través de la concejalía de Servicios Sociales ha hecho entrega de 480 litros de leche a la asociación de Cáritas, el pasado 12 de mayo en su sede local. Esta es la primera de las aportaciones que desde esta área municipal se ha realizado con el objetivo de seguir entregando lotes de alimentos y otros productos de primera necesidad.

Cristina Bodí, concejal de Servicios Sociales, ha explicado que esta es "la primera de las aportaciones de comida que iremos aumentando con otros alimentos".

4.663 euros en vales de alimentación

Las familias que recibieron una beca parcial de comedor de los centros escolares de Primaria de Onil recibirán vales de alimentación.

Según informa fuente de los Servicios Sociales del Ayuntamiento de Onil, estos vales podrán ser canjeados por productos alimenticios en el supermercado Hiperber del municipio, y dicha cuantía está vinculada al tipo de beca concedida cubriendo el periodo entre el 16 de marzo y el 30 de abril.

El coste total de estos vales concedidos a las familias asciende a 4.663 euros, dinero que viene subvencionado por la Diputación Provincial de Alicante, a través de ayudas por la covid-19.

Parapandemic, una propuesta didáctica y original para los más pequeños

La agencia de animación Sir, con el apoyo del Ayuntamiento de Onil, ha creado una historia con personajes de ficción con el objetivo de educar y entretener a los más pequeños en esta crisis sanitaria.

Parapandemic, difundido a través de las redes sociales, es el nombre de esta iniciativa creativa que será interpretada por cuatro personajes que explicarán a niños y niñas pautas de comportamiento y todo lo que necesitan saber para convivir con el coronavirus.

La propuesta de esta agencia local combina música, entretenimiento y pedagogía para captar el interés de los más pequeños y alejar también miedos y temores sobre la covid-19.

ASESORÍA INTEGRAL DE EMPRESAS

FLEONIL S.L.

Fiscal, Laboral, Empresarial y Financiero

Av. Constitución, 27 - 2º Dcha. • fleonil@fleonil.com

Tel. 96 655 78 79 - Fax: 96 556 47 93 • ONIL

AVENIDA NINES

Librería - Papelería

www.librerianines.es • info@librerianines.es

C/ Pared del Real, 6 - ONIL • Tel. 96 556 47 40

MARUCOM

INTERNET RURAL

Casas • Casas de Campo • Pymes

Soluciones Económicas, Rápidas y Eficientes

info@marucom.es

639 124 519 / 965 562 146

C/ Alcalde Juan Rico 7, Castalla

Deporte

Envía la información de tu equipo, club o logros deportivos personales a: deportes@escaparedigital.com



Dos jugadores practican pádel en una de las pistas del polideportivo

El polideportivo de Ibi abre sus instalaciones con estrictas medidas de seguridad

Escapate. IBI

Siguiendo las recomendaciones sanitarias, el polideportivo de Ibi ha abierto sus puertas con unas estrictas medidas de seguridad que comienzan en la puerta de acceso a la piscina cubierta, lugar donde se han instalado dispensadores de gel, alfombras desinfectadas y la medición de la temperatura corporal a cargo de un operario municipal. Los

usuarios que quieran acceder a la zona de las pistas deportivas deberán de circular en un solo sentido y la salida se hará por otro acceso distinto, de tal forma que nunca se cruzarán con otros deportistas.

Como ya informó este periódico, la práctica deportiva solo estará permitida de forma individual en las modalidades de tenis, pádel y frontenis.

Suspendida la XXXV edición de la Volta a la Foia 2020

Escapate. IBI

Los clubs de atletismo del Teixereta y Castalla, y el Club Trail Runnig Onil y las concejalías de deportes de Ibi, Castalla y Onil han acordado suspender la próxima de la Volta a la Foia. Tal y como estaba previsto, la XXXV edición de esta carrera de fondo

iba a disputarse el próximo mes de octubre, pero la crisis sanitaria ha obligado a trasladar esta cita deportiva al año 2021. En un comunicado, la organización de la prueba ha apelado "a la responsabilidad y al sentido común" considerando la salud de los participantes y visitantes "por encima de cualquier otro interés".



El taller de empleo reanuda las obras de mejora en el estadio Climent

El taller de empleo de Ibi ha reanudado las obras de mejora del estadio Climent, tras varios meses paralizadas debido a la crisis sanitaria. Varios operarios están realizando trabajos de albañilería y pintura en todo el perímetro de esta instalación.

‘Yo meto un gol al Covid’ recauda 1.450 euros a beneficio de Cruz Roja

Escapate. IBI

La campaña promovida por el Rayo Ibense y la academia CEAP, ‘Yo meto un gol al covid’ en beneficio de Cruz Roja ha recaudado un total de 1.450 euros.

Esta acción solidaria ha contado con la participación de deportistas y otras personas del social y cultural de Ibi que servido para animar al público a colaborar en esta iniciativa totalmente altruista.

Finalmente se realizó un sorteo donde participaron todos

las personas que aportaron su granito de arena en esta campaña a través de su aportación económica.

Los premiados han sido: Xabi Navarro Santonja y Pascual Martínez Pérez como primero y segundo y se lleva dos camisetas del Rayo Ibense. Érika Llívísupa y Marc Carrión se llevan vales de material escolar. Fran Oliver Abellán se ha llevado el chándal del árbitro Saúl Aís; y Verónica Guerrero y Juan Domingo García se han llevado las bufandas del Rayo Ibense.



Pedro Martínez, premio al mejor docente de España 2018, animó a participar en este reto solidario

MEDIDAS PREVENTIVAS COVID19

POLIDEPORTIVO MUNICIPAL

FASE I - A PARTIR DEL 14 DE MAYO -

ZONAS DISPONIBLES
A PARTIR DEL 14 DE MAYO

**TENIS
PADEL
FRONTÓN**

EXCLUSIVO PARA LA
PRÁCTICA INDIVIDUAL
1x1

DE LUNES A VIERNES
DE 09:00 A 12:30H
DE 17:00 A 20:30H

RESERVAS
96 555 06 08
DE 09:00 A 13:30H
DE 16:00 A 20:00H

ACCESO
A LAS INSTALACIONES
POR PISCINA MUNICIPAL

OBLIGADO
DESINFECTAR LAS MANOS
ANTES DE ENTRAR

OBLIGADO
USAR MÁSCARA Y GUANTES
EN ZONAS COMUNES

MANTENIR DISTANCIA SOCIAL
MÍNIMA DE 2 METROS
Y EVITAR MANOS Y GUANTES CONJUNTOS

NO (prohibido tocar, no compartir objetos, etc.)

VESTUARIOS, ASERS, DUCHAS Y FUENTES NO DISPONIBLES - CERRADOS -

EVITA TOCAR LO QUE TODO EL MUNDO TOCA.
BARRANDILLAS, BOTONES, MANILLAS Y CUALQUIER OTRA COSA QUE ESTE EN ESPACIO PÚBLICO.

RECUERDA APLICAR LAS NORMAS DE HIGIENE Y SEGURIDAD POR EL BIEN DE TODOS.

Atotolextra

El missatge de l'entrenador

(o com el Castalla Juvenil guanya la Lliga de 2a regional)



Per Carles Durà

Primer que res vull donar-vos l'enhorabona a tots i cadascú de vosaltres per l'esforç que heu realitzat... Amb aquestes paraules rebíem un *whatsapp* divendres de vesprada. El missatge s'allargava sobre la pantalla amb els típics punts de "leer más" que obria un llarg text, analític, reflexiu, lloable, encoratjador, sentit, emotiu... amb el qual Kiko Rico, entrenador del Castalla CF juvenil, ens comentava que la FFCV havia atorgat, per coeficient de punts, partits jugats i mitjana de gols encaixats i marcats -79 a favor i 24 en contra!- el títol de Campions de la lliga. Ràpidament van començar a arribar les felicitacions (el continuat avís sonor al mòbil no parava) al grup de pares i mares d'aquests vint jugadors. Aquesta primera posició de la "Lliga de la pandèmia" portava com a premi l'honor de pujar directament de categoria, un valor afegit si atenem que deu fer molts

anys que el Castalla Club de Futbol no col·locava un equip Sénior i un de Juvenil en Primera Regional.

D'entre els 15 conjunts que formaven el grup 13 de segona regional -entre els quals el Rayo iberut, el Saix, el Banyeres, conjunts de Villena i d'Alcoi... finalment canta l'aliró el Castalla, val a dir que no sense un pessic de fortuna, atès que la coincidència de l'aturada casual i inesperada pel coronavirus, justament al març en la jornada número 22 quan es decretà el primer estat d'alarma, ha acabat afavorint, inopinadament, l'equip blanquiblaui. L'estrella ha estat Kiko, l'entrenador, que ha sabut crear una pinya i qui escrivia que havia sigut possible gràcies a la combinació de tots els factors que s'han de coordinar en aquest esport tan exigent: l'equip- indubtablement- l'afició, el club, l'escut, els jugadors, l'equip tècnic i... el poble.

I l'assumpte no era gens fàcil, ja que més enllà de l'aleatòria sort substancial a qualsevol competició, sabem que per vèncer també hi cal una exitosa dosificació de treballs planificats molt diversos: disciplina, tàctica, potència física, estratègies de pisarra, riscos, entrenaments individuals, visió grupal, gestió d'emocions i empatia... i d'afegit tot allò extradeportiu que sovint



Alineación del Castalla Juvenil, temporada 2019-2020

condiciona la imprevisibilitat d'aquest exigent calendari de la regularitat, com ajornaments de partits, horaris diversos, condicions climatològiques, coincidència de festes dels pobles... La lliga certament ha estat molt ben planificada, treballada, coordinada, entrenada, dibuixada, seguida... pel Castalla, com ho confirmen els registres a final de temporada: 2,6 punts en 20 partits, amb un 86% de victòries: simplement espectacular!

"La lliga certament ha estat molt ben planificada pel Castalla"

En la plantilla s'han ajuntat fins a quatre quintes: els més joves de 1er any que s'hi estrenaven com Izan, Carles, Juan, Hugo, que ben prompte guanyaren la confiança i assumiren un pes determinant en posicions molt concretes- juvenils de 2n com Àngel, Raül Vidal, Adrián, Jordi i Víctor Fuster, Jose Luna, Ra, Mance, Santi, Sergi, Jordi Vidal, Adrián Vañó, Souhail, Víctor Ramón- veterans de la categoria de 3r any només els 2 colivencs, Miguel i Javi, més algun cadet que només hi ha participat puntualment. Aquesta diversitat d'edats va marcar un objectiu primerenc: aconseguir fer un família d'amics i repartir rols estratègics perquè amb humilitat s'hi pogueren acoblar, organitzar, respectar, conviure uns i altres. En el *whatsapp*, ens hi explicava com, una vegada creat aquest ambient, es va dissenyar un estil de joc que suposaria un canvi estructural ja que el nou entrenador, Kiko, tenia com a prioritat la pilota, i demanava un esforç màxim per recuperar-la al més prompte possible i jugar-la pacientment per a controlar el joc i dominar els partits. Calia, doncs, passar d'un enfocament més directe i vertical -en què s'havia jugat la temporada anterior- a un altre de més com-

binatiu i control, i aquest canvi suposava un risc molt atrevit que s'hi ha aconseguit implantar.

El següent pas era la preparació física, que havia de ser espectacular, sobretot en juvenil, on les forces s'igualen, i si no estàs fort et poden doblegar físicament en un no res. I ací entrà a treballar el cos tècnic, Bomba, Salva, Ivan i Jordi, qui dissenyaren un pla concret que calia executar amb estratègia molt estricta i crítica, perquè s'hi respirara un ambient de pressió, competitivitat, implicació, compromís... Sense intensitat, sense companyonia, sense esforç, sense ganes, sense perseverança... no s'aconseguiria res. Diu que aquesta part els va costar molt però ho aconseguiren tancant una primera volta quasi perfecta, amb un sol partit perdut i d'altre empatat. Llavors aparegué un dels problemes que més desgasten: l'ansietat dels jugadors. Aquesta ansietat per guanyar alguna cosa que encara no està feta ens va provocar una baixada de rendiment que vam haver de solucionar amb moltes xarrades cada dilluns (...) per tornar a establitzar-nos i tocar de peus en terra.

"Enhorabona xicons, aquest títol, arribat el moment, haurem de celebrar-lo com vos mereixeu"

Finalment el missatge acabava traslladant-nos una reflexió d'aqueixes de tant en tant convé recordar: al capdavant, el futbol no és també una metàfora de la vida? Només cal dissenyar un pla aplicar-lo. El nostre objectiu no era ser campions, sinó decidir una manera de jugar, adaptar el grup a aqueix estil, fer una gran família, saber guanyar-se els resultats, aprendre a patir i saber guardar la calma quan tot va com ho planeges i sembla que tens l'èxit a prop... No hi ha

dubte: aquest treball ha sigut, cal vindicar-ho, un exemple de com viure, de com somiar, de com aconseguir les pròpies metes: estic molt orgullós de tot el meu cos tècnic i dels meus jugadors, perquè hem compartit riures, enutjos, alegries, rabietes, penes, nervis, por, festa, diversió, esperança... i moltes altres coses.

Aquest mèrit, que ara ens sap agredolç pel confinament, és un premi extraordinari en unes circumstàncies excepcionals i, doncs per açò, hauríem d'apreciar-lo en la justa i reconeguda mesura. Perquè el nostres juvenils, han sigut considerats els millors atenent a la regularitat mostrada, en una ajustadíssima lliga de la qual restaven set o huit partits. Des de la primera jornada allà pel setembre l'equip ha estat sempre dalt, i tots junts s'ho han anat treballant amb molt d'esforç. Per això, espere que els pares facen costat als seus fills com ho han fet en el futbol... perquè ens han demostrat que si ells volen poden arribar on es plantegen (gran frase per emmarcar)

Enhorabona xicons, aquest títol, arribat el moment, haurem de celebrar-lo com vos mereixeu perquè sou ja un equip de Primera. Des d'ací, en nom de tots els pares i familiars que vos hem seguit, vos felicitem i vos animem perquè encareu la temporada que ve amb aquesta constància i dedicació que vos ha fet ser els millors del Campionat. La pròxima campanya hi pujareu un escaló més alt, un altre nivell amb més exigència, més qualitat i major dificultat i afrontareu un repte il·lusonant per al qual haurem de superar un primer problema derivat del confinament: recuperar la forma física. Caldrà posar-se unes piles noves i mesurar la pretemporada. Perquè en el món de l'esport -com en la vida mateix!- la fortuna, si bé es mira, és l'últim dels factors afegits que ens faran vèncer. Només cal tindre un pla, creure-hi fermament i dedicar-s'hi amb perseverança, constància, dedicació... i tots els valors que resumia el missatge de l'entrenador.

MEMÒRIA D'UNA PANDÈMIA A ONIL

Records que passaran a formar part de la nostra memòria històrica col·lectiva que servisquen de testimoni per a les generacions futures de com el poble d'Onil va suportar esta crisi sanitària.

Envia fotos, vídeos, textos, àudios originals amb una breu descripció del seu contingut i autor.

archivodeonil@ayto-onil.es

ESCAPATE



El ADDA suspende el Festival Fijazz 2020, previsto para el mes de julio, a causa de las restricciones con motivo del Covid-19

Página 21

LIBROS

NO ESTOY AQUÍ ANNA BALLBONA

Mila creció a finales de los setenta en un barrio apartado y mal urbanizado, encajonado entre una autopista, un cementerio y un polígono industrial. Sus padres, payeses que cambiaron el tractor por la cadena de montaje, no la llevaban de vacaciones ni a cenar fuera, pero sí a ver a un curandero que un día le dijo que tenía un "don" que se iría manifestando. Ahora que espera un bebé, Mila intenta desentrañar su extrañeza, su perplejidad hacia los propios orígenes.



LOS MÁS LEÍDOS

Mi año de descanso y relajación... O. Moshfegh
El saltador del muro... Peter Schneider
Todos quieren a Daisy Jones... Taylor J. Reid
Cómo maté a mi padre... Sara Jaramillo Klinkert
La entrometida... Muriel Spark

Librerías consultadas: Miralles, Plumier

LIBRERÍA - PAPELERÍA

Miralles

Colaborador en la crónica literaria
C/. San José, 1 • Tel. 96 555 22 77 • IBI

DISCOS

NOTES ON A CONDITIONAL FORM THE 1975

Notes on a conditional form es el cuarto álbum de The 1975. Se graba en Londres, y por eso en principio se plantea un sonido más british, ya que el anterior, A brief inquiry into online relationships (2018) se grabó en parte en Estados Unidos. Incluye 22 pistas con varios singles promocionales adelantados a la publicación de la colección: The 1975, People, Frail state of mind, Me & you together song, The birthday party, Jesus Christ 2005 God bless America, If you're too shy (Let me know), y Guys.



LOS MÁS OÍDOS

Impulso... Dvicio
Colores... J Balvin
After hours... The Weeknd
Ventanas... Niños mutantes
Triángulo de Amor... Triángulo de Amor Bizarro



CINE

FAHIM

PIERRE-FRANÇOIS MARTIN-LAVAL

Obligado a huir de su Bangladesh natal, el joven Fahim y su padre dejan al resto de la familia para viajar a París. A su llegada, comienzan una verdadera carrera de obstáculos para obtener asilo político, con la amenaza de ser expulsados en cualquier momento.



Gracias a su don para el ajedrez, Fahim conoce a Sylvain, uno de los mejores entrenadores de ajedrez de Francia. Entre desconfianza y afecto, se conocerán y se convertirán en amigos.

EN CARTELERA

El poder en mis manos... Ryan Freng, J. Shoemaker
Descubriendo a Anna Frank... S. Fedeli, A. Migotto
Matthias et Maxime... Xavier Dolan
Los profesores de Saint-Denis... Mehdi Idir
Los nuevos mutantes... Josh Boone



Museo de la Biodiversidad



Museo del Juguete

Visitas y actividades virtuales para celebrar el Día Internacional de los Museos

Este año, Día Internacional de los Museos ha sido diferente, pero no por ello ha dejado de celebrarse. Coincidiendo con esta efeméride, el 18 de mayo los museos de la comarca propusieron visitas virtuales y nuevas actividades para que los museos sigan estando cerca de todos.

Este año el lema era 'Museos por la Igualdad: diversidad e inclusión' y el Museo de la Biodiversidad de Ibi lo celebró con una visita virtual, destacando que la biodiversidad "engloba a todos y a todas, sin distinción de ningún tipo, porque todas las especies que habitan la tierra son

importantes, todas tienen su papel y todas tienen su función".

El Museo del Juguete ha propuesto que se envíen fotos con los juegos y juguetes que han acompañado, animado y entretenido el confinamiento. Con todas las imágenes se creará una exposición virtual.

Por su parte, el Museo de la Muñeca de Onil ya propuso hace un mes rendir un pequeño homenaje a todos los artesanos y profesionales del sector de la muñeca, apotando fotografías relacionadas con este sector, para que pasen a formar parte del archivo del Museo y realizar una futura exposición gráfica.



Museo de la Muñeca



Devolución de entradas compradas en la taquilla del Teatro Río de Ibi

Las personas que compraron entradas para los siguientes espectáculos y que han sido cancelados a causa de esta alerta sanitaria, pueden pasar por la taquilla del Teatro Río, donde se efectuará la devolución del importe. Los espectáculos suspendidos son: las obras de teatro *Por delante y por detrás* y *Juana* y el monólogo de 'El Sevilla'.

El horario de atención al público es de lunes a viernes, de 11 a 13 horas.



Reapertura de la Biblioteca de Ibi

La Biblioteca municipal de Ibi vuelve a abrir sus instalaciones, únicamente para préstamos y devoluciones de libros. Es preferible llamar (96655.35.93) o escribir un mail (biblioteca@ibi.es) para realizar la petición y así estará preparada cuando vaya a recogerse. Además, la Biblioteca regala una agenda para que los usuarios lleven un registro de los libros que han leído esta cuarentena.

El horario es de 9 a 14 horas y de 17 a 20:30 horas y hay que cumplir con todos los requisitos higiénicos (distancia, mascarilla,...) y actuar de forma responsable.



En esta edición, los juguetes se repartirán en España, Jordania, Ecuador, Marruecos, Honduras, Paraguay, El Salvador, Nicaragua y Perú

Más de 141.000 niños recibirán juguetes de la campaña 'Un juguete, una ilusión'

Un total de 141.168 niños de España, Jordania, Ecuador, Marruecos, Honduras, Paraguay, El Salvador, Nicaragua y Perú recibirán juguetes unipersonales y para la dotación de ludotecas gracias a la campaña 'Un juguete, una ilusión', que organizan la Fundación Crecer Jugando y Radio Nacional de España, según explican desde la Asociación Española de Fabricantes de Juguetes (AEFJ).

Cerrado el proceso de selección de juguetes mediante licitación pública y la Mesa de Contratación, ya han sido seleccionados los juguetes que este año viajarán por todo el mundo para cumplir los sueños e ilusiones de niños y niñas en situación de vulnerabilidad. En muchos casos, esta será la primera vez que muchos pequeños reciben un juguete. Con la participación de 29 empresas y más de 500 ofertas recibidas, el proceso de

selección fue dividido en dos partes, una para la selección de juguete unipersonal (aquellos juguetes que serán repartidos a cada niño) y otra para juguetes que dotarán las ludotecas (espacios de juegos) de los proyectos de las ONG con las que colabora este año la campaña.

Teniendo en cuenta los criterios de selección especificados en las bases de la licitación, y siempre intentando adaptar la selección a las necesidades de cada proyecto (cantidades de niños en cada franja de edad, peticiones específicas de juguetes concretos...) así como dando prioridad a la entrada del máximo número de empresas posible en la selección final, la Mesa de Contratación decidió con su votación realizar la selección de productos y comprar 114.075 juguetes destinados al reparto unipersonal y 19.384 juguetes para la dotación de ludotecas.

EL CINEMATÓGRAFO, José R. Noguero Campes

15 de mayo

Mañana soleada, tarde lluviosa de un 15 de mayo. El mismo día que hace 124 años, cuando se proyectaron en España las primeras imágenes cinematográficas de los hermanos Lumière a tan solo unos quinientos metros de mi casa en la Carrera de San Jerónimo. Mi cuerpo se estremece al pensarlo.

Ese viaje iniciático me hace recordar las veces que iba al pueblo, el que me vio nacer, uno que está entre dos ríos. Visitaba a mi antiguo profesor, vecino y amigo. Siempre me decía que viajaba muchísimo y que no le gustaba hacer maleas, que si quería navegar sobre una ballena blanca, volar sobre un dragón o estar en el siglo XVII lo único que tenía que hacer era abrir un libro. Otro amigo que tuve el placer de conocer, lo que leía eran enigmáticos recorridos de los mapas y planos de navegación.

Materializaba los viajes en su pequeño barco o su todo terreno, la mayoría de veces con un destino incierto.

Desde mi posición de narrador privilegiado, abro una ventana al fondo del corazón y me pregunto: ¿Cuál de los dos viajaba más?

Uno de esos *Viajeros sin Retorno* fue Paul Bowles, al que siempre le acompañaba *El Cielo Protector*, o Antoine de Saint-Exupéry: "He aquí mi secreto que no puede ser más simple; solo con el corazón se puede ver bien, lo esencial es invisible para los ojos. El mundo es redondo y cualquier lugar que podrá parecer el fin, puede ser el principio" (*El Principito*).

Volviendo a mi pueblo, viendo que el 15 de mayo purifica la niebla de mi alma y consigue llenar mi vacío y soledad. Con paso errático, tambaleante y sin prisa, mi cuerpo recorre desnudo el camino de las estrellas, o



bien llamado, 'Carrera de las Ermitas'.

Mi viaje se detiene justo en un lugar donde la luz no se proyecta porque está abandonado y triste, como muchos ancianos, a la deriva, y que no se les ha cuidado como se merecen. Ellos son nuestro legado y patrimonio. El casco antiguo de mi pueblo, sí, ese entre dos ríos. Pasear por ahí, la sonrisa se transforma en nostalgia como un viaje finalizado lleno de incertidumbre: La vejez en los pueblos. El corazón sin dueño. El amor sin objeto. La hierba, el polvo, el cuervo.

"El mundo es redondo y cualquier lugar que podrá parecer el fin, puede ser el principio"

"¿Y la juventud? Es el Ataúd" (Miguel Hernández).

Sigo caminando por las calles, atento a la introspección psicológica, miro de soslayo un cartel de cine y mis retinas reflejan la oculta desolación del errabundo. Esa estampa evoca en mí un cariño muy especial a Rogelia Verdú (Rogelieta) que con sus dedos acariciaba las teclas del

piano, para darle sonido y animar esas imágenes que necesitan salir de la pantalla como una explosión de luz, tocaba con elegancia, maestría y serenidad en el Teatro Flora. El cariño se transforma en recuerdo, donde un antiguo componente del Cine Club Layndon me dijo porqué se llamaba así el cine club; me comentó que fue por una errata al escribir el título de una película de Stanley Kubrick, en vez de poner *Barry Lyndon* escribió "Layndon" y así es como le dieron nombre.

Kubrick se despidió con *Relato Soñado*, de Arthur Schnitzler, en una tienda de juguetes donde un personaje le dice a otro: "Una noche no es toda la vida". "Y un sueño no es solo un sueño".

Para mí constituye un auténtico acto de amor recordar esos momentos del Cine Club Layndon. Cada vez que se proyectaba una película (aprovecho para desear que este verano se puedan proyectar al aire libre muchas películas, siempre con las medidas de seguridad establecidas) afloran los recuerdos cargados de fotogramas, de elipsis narrativas, una de las más bellas, la de Kubrick en el inicio de 2001, *una Odisea del Espacio*.

¿Al final quién viajó más? ¿El que llegó a la luna, o el que imaginó viajar a la Luna?

Viva el Cine. Viva la vida.

ESTANCO
DULZURA
 TABACO, CAVA
 QUINIÉLAS Y REVISTAS
 ARTÍCULOS DE REGALO
 PAPELERÍA

C/ COMUNEROS DE CASTILLA, 2
 IBI 03440
 ALICANTE
 T.965 550 886

Quiosco
Los Eres, 27
 Tel. 96 555 13 67 • C/ Los Eres, 27 • 03440 IBI
Prensa • Revistas • Quiniélas

Dharma

Centro de Yoga
 y Terapias complementarias
 C/ Casalla, 63 - Ibi - 03440
 T. 96 555 249

TODO
PRENSA
 AVDA. DE LA PAZ, 10 • IBI
 TEL. 673 045 206

COPIAS IBI
 LIBRERÍA - PAPELERÍA - COPISTERÍA
 info@copiasibis.es T. 96 884 52 33
 C/ Joan Fuster, 8 03440 IBI (Alicante)

radio ibi
 107.7 FM
 Tel 96 555 31 81 fax 96 555 34 48 info@radioibi.com

KIOSCO
MONTILLA
 Mercado Central - Puesto nº 1 - IBI
 Tel: 96 655 20 78

ESCAPARATE
¿Aún no te anuncias con nosotros?
 Infórmate en:
 96 655 20 38 - 616 206 625

ESCAPARATE A su Servicio

GUÍA DE PROFESIONALES - COMPRA - VENTA - INTERCAMBIO - TRABAJO - CONTACTOS

TELÉFONOS DE INTERÉS

BIAR	
AMBULANCIA	96 580 30 68
AYUNTAMIENTO	96 581 03 74
BOMBEROS	96 581 11 65
CENTRO DE SALUD	96 581 11 66
CORREOS	96 581 08 10
CRUZ ROJA	96 580 20 12
FARMACIA	96 581 01 70
GUARDIA CIVIL	96 580 03 87
OFICINA DE TURISMO	96 581 11 77
PRACTICANTES BIAR	96 581 06 84
POLICIA LOCAL	96 581 13 60

CASTALLA	
AYUNTAMIENTO	96 656 08 10
CÁRITAS PARROQUIAL	96 656 08 01
CASA DE LA CULTURA	96 656 00 27
CENTRO DE SALUD	96 656 04 62
CORREOS	96 656 09 36
GUARDIA CIVIL	96 656 00 29
ONDA 15 RADIO	96 656 06 01
POLICIA LOCAL	96 656 10 76
TAXI	627 951 724

IBI	
AYUNTAMIENTO	96 555 24 50
BOMBEROS	96 555 24 50
C. DE SALUD 1 CITA PREVIA	96 555 24 50
CENTRO DE SALUD 2	96 555 24 50
C. DE PLANIF. FAMILIAR	96 555 24 50
C. SOCIAL POLIVALENTE	96 555 24 50
C. CULTURAL DE LA VILLA	96 555 24 50
MUSEO DEL JUGUETE	96 555 24 50
MUSEO DE LA BIODIVERSIDAD	96 555 24 50
CORREOS	96 555 24 50
CRUZ ROJA URGENCIAS	96 555 24 50
ESCAPARATE	96 555 24 50
GUARDIA CIVIL	96 555 24 50
OFICINA DE EMPLEO	96 555 24 50
PARADA DE TAXIS	96 555 24 50
POLICIA LOCAL	96 555 24 50
RADIO IBI	96 555 24 50
SERVICIOS SOCIALES	96 555 24 50
AMBULANCIA SVB	96 555 24 50

ONIL	
AYUNTAMIENTO	96-654 4745
BOMBEROS	96 654 4745
C. CULTURAL DE LA VILLA	96 654 4745
CENTRO DE SALUD	96 654 4745
CORREOS CAJA POSTAL	96 654 4745
GUARDIA CIVIL	96 654 4745
LA FRESCA FM RADIO	96 654 4745
POLICIA LOCAL	96 654 4745

TIBI	
AYUNTAMIENTO	96 561 70 86
CASA DEL MÉDICO	96 561 71 02
FARMACIA	96 561 72 29
POLICIA LOCAL	96 561 71 02
PRACTICANTE	96 561 71 74

FARMACIAS DE GUARDIA IBI

VIERNES 22	LDO. J. PELEGRIN CARCELÉN Avda. Miguel Hernández, 37
SÁBADO 23	LDA. INMACULADA JIMÉNEZ C/ Médico Anguiz, 2
DOMINGO 24	LDA. ISABEL BONILLO C/ Les Eres, 71
LUNES 25	LDO. DIEGO MARTÍNEZ-GUINEA C/ Mayor, 31
MARTES 26	LDA. MÓNICA COLOMA Avda. La Paz, 41
MIÉRCOLES 27	LDA. PILAR PAYÁ FERRÁNDIZ Avda. La Paz, 2
JUEVES 28	LDA. JULIA ROMERO VILLA C/ Constitución, 15
VIERNES 29	LDA. Mª DEL MAR BONMATÍ GÓMEZ C/ Jaime I, 5

Farmacias Castalla
Ldo. F. Blas Carrillo -Convento, 18-, del 18 al 24
Lda. Carmen Márquez -Constitución, 71-, del 25 al 31
Francisca Miralles -Av. de Onil, 58-60, del 1 al 7
Lda. Eva Alonso -Tr. Q. Camins, 12-, del 8 al 14

Farmacias Onil
Lda. Ángela Martí -El Portal, 11-, del 18 al 24
Lda. Inmaculada Gimeno -Av. de la Paz, 36, del 25 al 31
Ldo. Andrés Mª Asensio -Constitución, 17-, del 1 al 7

El ADDA suspende el Festival Fijazz 2020 a causa de las restricciones con motivo del Covid-19

El Auditorio de la Diputación de Alicante (ADDA) ha anunciado la suspensión del XXIII Festival Internacional de verano Fijazz All Stars 2020” ante la dificultad para celebrar los ocho conciertos previstos del 3 al 20 de julio con artistas nacionales e internacionales como consecuencia de las restricciones de movilidad y la limitación del aforo impuestas por las autoridades por el Covid-19.

Desde la dirección del auditorio se han iniciado los preparativos para posibilitar que ADDA-Sinfónica pueda comenzar la actividad presencial con un ciclo pionero adaptado a la situación que garantice todas las medidas de protección para el público y los músicos. Previsiblemente en junio se abrirá el aforo a un tercio de la capacidad. Los conciertos serán gratuitos, con entradas numeradas.



Desde la dirección del auditorio se han iniciado los preparativos para posibilitar que ADDA-Sinfónica pueda comenzar la actividad presencial, previsiblemente en junio

EL TIEMPO

	VIERNES 22 mayo	SÁBADO 23 mayo	DOMINGO 24 mayo	LUNES 25 mayo	MARTES 26 mayo	MIÉRCOLES 27 mayo	JUEVES 28 mayo
	27° 18°	27° 17°	24° 14°	24° 14°	22° 14°	23° 15°	21° 14°
06:00							
14:00							
20:00							
Lluvia	0 mm	0 mm	0 mm	0 mm	0.7 mm	0 mm	0 mm
Viento	11 km/h	9 km/h	10 km/h	8 km/h	11 km/h	12 km/h	12 km/h

SUDOKU

	8	2			6	3		1
4					2		8	
	7			8				4
2					8			4
				6	3	7		
	9				1	4		5
		6				8		2
	2					9		6
				1			9	8

PastaManía®
Nos encanta comer bien.

**SERVICIO A DOMICILIO
y recoger de jueves
noche a domingo**

TERRAZA EXTERIOR ABIERTA

96 555 40 83

Limpiezas GARVI s.l.

una solución para cada necesidad

- Contratos de Mantenimiento
- Centros Oficiales
- Colegios
- Oficinas
- Limpieza de Cristales
- Fachadas
- Conservación de Redes de Alcantarillado y Tuberías
- Extracción de fosas sépticas y Pozos Negros
- Servicios Especiales de Pelidos y Asfaltados

Pol. Ind. L'Alfaç II • C/ Cuenca, 32 • IBI
Tels. 96 655 17 26 - 96 655 17 27
Móvil: 610 419 655 • Fax: 96 655 17 27

mi Sabores
GÍOLOSINAS... Pan, Bollería, Pastelería, Helados, Bebidas

Ibi
Doctor Ferrán 1
Enfrente Plaza Sanchis Banús
602 240 018
Horario de lunes a domingo:
Mañanas de 9:00 a 14:00 h. Tardes de 17:00 a 21:00 h.

Castalla
República Argentina, 39
865 799 263
Lunes a domingo: de 11:00 a 14:00 y de 17:00 a 20:00 h.

nuestros profesionales
www.escaparatdigital.com

Guía a su servicio

para aparecer en esta sección:
Tel. 96 655 20 28
comercial@escaparatdigital.com

Alimentación

Mil Sabores.- Golosinas, panadería, bollería, pastelería, helados y bebidas. C/ Dr. Ferrán, 1 Ibi. **Tel. 602 240 018**
Avda. República Argentina, 39 Castalla. **Tel. 865 799 263**

Sandibi.- Todo para la hostelería. Bebida, alimentación... Especialidad en lotes para empresas. Venta al público. C/ León, 12 - Pol. Ind. L'Alfaç III. Ibi. **Tel. 619 411 831**

Artes Gráficas

Gráficas Crisval.- Folletos, catálogos, impresos. C/ Sevilla, 33, Ibi. **Tel. 96 555 47 84**

Asesorías Contabilidad

Asesoría Salfe.- Fiscal-Laboral-Contable. Tramitación autoliquidación del impuesto sobre sucesiones. Reyes Católicos, 12 Ibi. **Tel. 96 555 43 54. Fax 96 655 24 30**

Fleonil.- Asesoría integral de empresas: Fiscal, laboral, empresarial y financiero. Av. Constitución, 27 - 2º Dcha. Onil **Tel. 96 655 78 79**
Fax: 96 556 47 93

Bares-Rtes.

El Picaor.- Especialidades, Lomo ibérico, Jamón de jabugo, arroz a banda, Ctra. Ibi-Castalla, Km 1 Ibi **Tel. 96 555 35 43**

Erre que erre.- Gastrobar. C/ Amado Brotons, 11 Ibi. **Tel. 966 33 60 46**

La barra del Erre.- Bar. C/ Empedrat, 18 Ibi. **Tel. 865 521 256**

L'ermita d'Oria.- Cervecería cafetería. Plaza de la Foia, 5 Ibi. **Tel. 661 821 067**

Nou Sambori.- Cervecería, cafetería, bar. Tapas caseras de elaboración propia. Terra-za todo el año. Av. de la Paz, 11 Onil. **Tel. 965 037 667 - 687 663 461**

Restaurante Continental.- Cocina de producto, menú diario, carnes y mariscos de primera. Av. Juan Carlos I, 47, Ibi. **Tel. 603 574 165**

Restaurante Serafines.- Comida típica de la zona a la carta. Subida San Pascual, s/n Ibi. **Tel. 96 655 40 91**

Salones Tuareg - Els Molins Hostelería.- Desayunos y cenas, todo tipo de celebraciones. Carrer Les Eres, 75 Ibi. **Tel. 647 697 329**

Belleza

Begoña Estilistas.- Peluquería, Estética, Maquillaje, Láser, Caracterización, Micro-pigmentación, Fotodepilación... C/ Murillo, 11 Ibi. **Tel. 966 551 440.** Av. de la Provincia, 2 Ibi. **Tel. 966 554 068.** El Camí, 59 Alcoy. **Tel. 965 545 808.**

Cafeterías-Pubs

Cafetería d'Azorín.- Tu lugar de encuentro. Sólo buen café. Avda Juan Carlos I, 31 Ibi.

Carpinterías

Carpintería de aluminio Castelló.- Puertas y ventanas sin obra. Mamparas de baño, presupuestos sin compromiso. Avda. Azorín, 23 Ibi. **Tel. Fax: 96 655 17 38**

Centros Comerciales

AMAT.- Establecimientos Amat Centro. Constitución, 9 y 10 Ibi. **Tels. 96 555 24 38 - 96 555 23 73**

Clínicas Dentales

Clínicas Linea Dental.- Tu sonrisa es nuestro compromiso. Doctor César G. Rubio Facelli. Av. Juan Carlos I, 56, 1º Ibi. **Tel. 96 633 13 51.** Av. de la Paz, 8, 1º Onil. **Tel. 96 655 78 87.**

Fabían López Clínica Dental.- Calidad y confianza (ya no es un secreto). www.clinicadentalfabianlopez.com. Av. Juan Carlos I, 39 Ibi. **Tel. 96 655 11 41.**

Cocinas

EHL.- mobiliario de cocina de fabricación alemana, electrodomésticos, accesorios, diseño y gestión de reformas Constitución, 17 Ibi. **Tel. 96 555 12 81**

Construcción

Sola decoración.- Todo para la construcción. Serv. de grúa, transportes y contenedores. Cocinas y baños. Decoración interiores. Av. Azorín, s/n Ibi **Tel-Fax: 96 555 13 56**

Desastres

Desastres Les Hortes.- Servicios 24 horas desastres y fontanería. **Tel. 637 537 862**

Deportes

Sport Tono Inter Sport.- Todo en ropa deportiva y complementos para la práctica de tu deporte favorito. Pol. La Marjal, C/ Tramuntana, 13 Onil. **Tel. 96 556 44 71.** C/ Convento, 21 Castalla. **Tel. 96 556 08 55.** C/ 9 d'octubre, 1 Ibi.

Electricidad

Tello Electricidad, c.b.- Domótica, automatismos, electricidad industrial, TV-TDT-sonido. Av. de la Provincia 2-D Ibi. **Tel. 96 555 07 17.**

Electrodomésticos

Ibítel.- Electrodomésticos, telefonía móvil, audio-video. Avda. Juan Carlos I Ibi. **Tel. 96 555 46 67**

Radio Amorós.- Electrodomésticos, Hi-Fi, TV, video, informática, aire acondicionado, servicio técnico propio. Constitución, 17 Ibi. **Tel. 96 555 12 81**

Floristerías

MiroMar Floristería.- Una flor en el momento y lugar que tú desees. El Salvador, 9 Ibi. **Tel. 96 655 19 96**

Nuestros profesionales, cuestión de confianza



ARTES GRÁFICAS CONTABILIDAD FONTANERÍAS
CARPINTERÍAS CRISTALERÍAS CAFETERÍAS MODA
CONSTRUCCIÓN LIBRERÍAS ÓPTICAS LIMPIEZA
INFORMÁTICA FOTOGRAFÍA MOTOR TINTORERÍAS
Y MÁS, MUCHO MÁS

Nuestros profesionales también en:
www.escaparatdigital.com

Fontanerías

Montacal.- Calefacción, aire acondicionado, fontanería, gas, piscinas, riegos, mantenimiento industrial, redes contraincendios. San Pascual, 20 Ibi. **Tel. 96 555 24 74**

Fotografía

EJ Fuster.- Especialista en reportaje social, bodas, comuniones, fiestas, retratos naturales... C/ San José, 40 Ibi. www.ejfuster.com **Tel. 96 555 20 70 - 630 262 583**

Inma Juan.- Estudio fotográfico. Reportajes de eventos sociales y fotografía de producto y arquitectura. Avda. Constitución, 37 Onil. **Tel. 96 556 48 57**

La Fototeca.- Fotografía y videografía. Reportajes eventos sociales y revelado online. C/ Joan Beneyto, 4 Castalla. **Tel. 657 980422**

Verdú.- Estudi Fotográfico. Av. de la Paz, 17 Onil. **Tel. 96 655 76 77**

Manolo Fotógrafo.- Fotografía creativa. Manuel Iváñez. Tibi, 6 Ibi. **Tel. 96 655 07 16**

Raúl Fuster Fuster.- Estudi Fotogràfic. Azorín, 2 Castalla. **Tel. 96 656 05 99**

Ruiz Fotografía.- Estudio fotográfico. Reportajes de eventos. C/ Tibi, 8, Ibi, Ali-cante **Tel. 965 55 14 25**

Salva Asensi.- Fotógrafo de eventos. Sierra de Mariola, 11 Onil. **Tel. 685 603 590**

Gimnasios

EnerGym.- Gimnasia de mantenimiento, karate infantil y adultos, aerobio, fitness, spinning, yoga, pilates, etc... Jovelanos, 1 Ibi. **96 655 12 60**

Pádel Fitness Center.- Pádel, funcional training, trx, salsa, bachata, ciclo indoor, step, pilates, box-fit, zumba, pump-fit... Pol. Ind. La Marjal II Onil. **606 843 851**

Inmobiliarias

Guillem Agencia Inmobiliaria.- Ibi. **Tel. 688 983 366.**

Inmobiliaria Rojas.- Precios irresistibles. Av. Juan Carlos I, 63 Ibi. **Tel. 616 015 392**
www.inmobiliariarojas.es

Interworld.- Servicios Inmobiliarios Interworld. Ibi. **Tel. 965 088 902.**

Internet

Escape Network.- Desarrollamos proyectos de internet personalizados para empresas. www.grupoescape.com **Tel. 96 555 37 56**

Marucom.- Internet rural. Casas, casas de campo, pymes. Soluciones económicas, rápidas y eficientes. C/ Alcalde Juan Rico, 7 Castalla. **Tel. 96 556 21 46 - 639 124 519**

Totcable.- Televisión + Internet Banda Ancha. Tarifa plana 24 h. Av. Juan Carlos I, 23 Ibi. **Tel. 96 555 46 62**

Joyerías

Estilor Joyeros.- Taller de reparación y fabricación propia. Avda. de la Paz, 20 Ibi. **96 655 24 49.** Sta. Rosa, 6 Alcoy. **96 652 13 04.** Carrefour (Petrel). **96 537 75 02**

Javi's Joyeros.- Pablo Sorozábal, 10 Ibi. **Tel. 96 655 20 18**

Libros-Papel

Avenida.- Librería-papelería 'Nines'. C/ Pared del Real, 6 Onil. **Tel. 96 556 47 40**

Papelería librería Miralles.- C/ San José, 1. Ibi **Tel. 96 555 22 77**

Plumier.- Librería, papelería. Constitución, 6 AC, Ibi. **Tel. 96 555 05 16**

Limpieza

Limpiezas Garvi.- Limpieza de alcantarillado, tuberías, fosas sépticas. Naves industriales. C/Cuenca, 32 Ibi. **Tel. 96 655 17 27**

Mármoles

Ibimármol S.L.- 'En Ibi, desde 1973 dando forma a su imaginación en trabajos de piedras, mármoles, granitos y silestone'. Av. Valencia, 35 Ibi. **Tel. 96 555 16 29**

Moda

Dardo.- Moda Hombre. En Onil, C/Biar, 12 **96 556 51 20.** En Castalla, C/Rey Don Jaime, 15 **96 656 04 32.** En Ibi, C/2 de Mayo, 3 **96 655 28 73**

Motor

Ibimotor-Wagen.- Especializados en mecánica en general, chapa y pintura. Av. de la Provincia, 84 Ibi. **Tel. 96 555 35 07 - 626 999 789**

Lavadero Km 0.- Limpieza de vehículos y tapicería, lavado de motor, accesorios en general, cambio de aceite y filtros, reparación de tapicería. Recogida y entrega a domicilio. Rafael Alberti, 5 Ibi. **96 638 18 58 - 617 146 337**

Talleres Gis-Ver.- Venta de vehículos nuevos y de ocasión, mecánica y electricidad, chapa y pintura, neumáticos, seguros y alquiler de coches. Av. de la Provincia, 7 Ibi. **Tel. 96 555 02 65 - 96 555 00 26**

Xirau.- Mecánica, neumáticos, chapa, pintura, vehículos de ocasión y seguros. C/ León, 3, nave 2 Ibi. **Tel. 96 555 34 17**

Muebles

Duet.- Cocinas, armarios, vestidores, panelaciones, puertas, portones, tarima, parquet, baños, reformas, interiorismo, diseños 3D. www.duetsoluciones.es C/Lepanto, 13 Castalla. **Tel. 96 556 10 06.**

Ideas Mobiliario.- Instalaciones, amueblamientos integrales. Miguel de Cervantes, 17 Ibi. **Tel. 96 655 35 56**

Tengo Mueble.- Visítenos y aproveche nuestras ofertas. Av. Juan Carlos I, 35 Ibi. **Tel. 965 038 363**

Ópticas

Ibi Óptics.- Óptico optometrista, audiología, contactología. Plaça Miguel Servet, 4 Ibi. **Tel. 96 655 36 90**

Pizzerías

Pizzería PastaManía.- Rte. Brasería. Servicio a domicilio. Avda. Juan Carlos I, 97. Ibi. **Tel. 96 555 40 83**

Promotores

Construcciones Viro.- Promueve viviendas con garage, trastero y local con parque infantil privado, (EEE 'B'), Ramon y Cajal, 2, Ibi. **Tel. 96 555 02 71**

Publicidad

DAOS Publicitat, S.L.- Artículos de publicidad, ropa laboral y de seguridad. Castalla. **Tel. 966 560 231**

Seguridad

Intruder Alarm Systems.- Instalación y mantenimiento. Sistema de Alarma. D.G.P. Nº 3963. P. I. l'Alfaç III C/ Zamora, 11 Ibi. **Tel. 966 555 086.**

Seguros

Josep Asegurances.- 'Por lo que más quiera, asegúrese'. C/ Alfonso VI, 2 AC Ibi. **Tel. 96 555 48 42**

Televisión

Intercomarcal Televisión.- Pza. Casinos, 18 Castalla. **Tel. 96 656 10 89 Fax: 96 556 15 92**

Movitel.- Televisión por cable. C/ Fermín Bernabeu, 3 Castalla. **Tel. 96 656 06 07 Fax: 96 556 12 76**

Tintorerías

Tintorería Domingo.- Lavandería, limpieza en seco. Profesionales en toda clase de pieles, alfombras, mantas, edredones. Murillo, 19 Ibi **Tel. 96 655 05 41**

Tintorería Rosa.- Limpiezas en seco. Mantas edredones y alfombras. Especialistas en pieles. Servicio a domicilio. Avda. de la Paz, 4 Ibi. **Tel. 96 555 22 73**

Transportes

Ibitrans.- Servicio Nacional e Internacional de Transportes. Cuenca, 11 Ibi **Tel. 96 555 13 01 Fax: 96 655 01 69**

Viajes

Ibivviajes.- Somos especialistas en cruceros. Consulta nuestras ofertas con las mejores compañías. Av. de la Paz, 18 Ibi. **Tel. 96 655 41 42**

Zapaterías

Calzados Cristi.- Con toda la moda de la temporada. Av. Juan Carlos I, 49 y C/ Jijona, 3 Ibi. **Tel. 96 555 08 35**

#todovaasalrbien



también en la web

Anuncios gratuitos*

www.escaparatедigital.com

INMUEBLES

Inmobiliaria La Foia necesita viviendas en venta y alquiler para atender demandas de clientes. Tel. 96 655 27 05.



Interworld: REF-728 ¡OPORTUNIDAD! Venta piso en Ibi, 2º sin ascensor, 3 hab, cocina, galería, baño.. buena ubicación, muy soleado 35.000€Tel. 965 088 902.

Interworld: REF-727 Venta chalet cerca del pueblo de Ibi, con 5.000m2 todo vallado con almendros y olivos, vivienda en dos alturas 7 dormitorios, salón amplio, 2 baños, piscina jardín... 150.000 € Tel. 965 088 902.

Interworld: REF-501 Venta casa de campo en Onil, 2.000m2 parcela vallados con agua de pozo, casita con baño, cocina y salón, se puede ampliar 48.000€ Tel. 965 088 902.

Interworld: REF-709 Venta casa de pueblo en ibi, parque les hortas, dos alturas, 136m2, 4 hab, cocina amplia, dos baños, terraza, con calefacción y garaje 60.000€ Tel. 965 088 902.

Interworld: REF-540 Alquiler piso en Ibi, zona mirasol, 3 habitaciones, salón con salida a balcón, cocina y galería, baño, muy soleado, sin amueblar 320€/ mes . Tel. 965 088 902.

Interworld: REF-688 Venta Espectacular Ático – Dúplex en Ibi, 150m2, 3 baños, 3 hab, cocina con galería, amplio salón, vistas a montaña, calefacción, incluye: muebles, electrodomésticos, garaje y trastero 140.000€ Tel. 965 088 902.



Inmobiliaria Rojas: Ibi, Pisos nuevos a estrenar situados en Plaza Libertad, 3 dormitorios, 2 baños, incluyen garaje, 100.000€ Tel. 616 015 392.

Inmobiliaria Rojas: Ibi, Piso 100 metros, 3 dormitorios, comedor, cocina, galería, 2 baños, garaje, zona Mercadona , 96.000€ Tel. 616 015 392.

Inmobiliaria Rojas: Ibi, OBRA NUEVA , viviendas de 3 y 4 dormitorios en Plaza Libertad , desde 117.500€y 131 metros. Tel. 616 015 392.

Inmobiliaria Rojas: Ibi, Piso 110 metros, 3 dormitorios, comedor, cocina con amplia galería, baño, ascensor, Fray Luis de León, 49.000€ Tel. 616 015 392.



Inmobiliaria Guillem: INFORMA que se necesitan viviendas en alquiler para atender demandas de clientes. Tel. 688 98 33 66.

Inmobiliaria Guillem: Se Alquila espectacular piso 6º con ascensor en Plaza de la Palla de Ibi. 3 habitaciones, 2 baños, precioso comedor con vistas, sala de estar (convertible en habitación), cocina con galería, amueblado, calefacción. Todo por solo 385€ Tel. 688 98 33 66.

Inmobiliaria Guillem: Alquila piso en Ibi, calle Paca Guillem nº 4, de reciente construcción, 2 habitaciones, 1 baño, gran cocina americana, balcón con vistas, súper luminoso, grandes ventanales climatit, con placas solares, todos los electrodomésticos, amueblado, ascensor, comunidad incluida, muy céntrico. ¡¡¡TODO POR 350€¡¡¡ Tel. 688 98 33 66.

Inmobiliaria Guillem: Se alquila piso en BARRIO SAN MIGUEL. De 3 habitaciones, 1 baño completo, cocina, salón distribuidor, TOTALMENTE amueblado, dispone de calefacción de calor azul, aire acondicionado, MUY CUIDADO. Por solo 350€!!! Está ubicado por la zona del parque de de les Hortes. Tel. 688 98 33 66.

Inmobiliaria Guillem: BAJADA DE PRECIO. Piso de 87 m2, A ESTRENAR en Ibi, 3 dormitorios, 2 baños (1 dentro de la habitación), aluminio climatit, 4 armarios empotrados, incluye garaje y trastero. ANTES 75.000€¡¡¡AHORA solo 67.000€!!! Tel. 688 98 33 66.

Busco piso pequeño o habitación, para alquilar. Tel. 643 924 934.

Se vende carnicería en el ¡¡¡MERCADO CENTRAL!!! Por jubilación, con muy buena clientela. Interesados llamar al: 616 403 028 - 685 199 177.

Busco habitación en Onil, Ibi, Castalla, preferiblemente casa de campo. Tel. 605 573 171.

Vendo terreno rústico común (21.662m²) con casa-almacén de 210m² (escriturado pero sin terminar) en Onil, zona 'La Cova'. Está a 3 km. del casco urbano, próximo a la CV-802. Calle asfaltada por un lado, y de tierra por el otro. Vistas panorámicas. Sol todo el día. Todo el bancal plantado de almendros y algunos olivos e higueras. Ideal para vivir todo el año. El agua está a 30 m. de profundidad (coste pozo=3.000€). Se pueden segregar 10.000 m² y construir otra edificación de 600m² en 3 alturas (sótano, planta baja y 1º). Todo legalizado y escriturado. 100.000€ Tel. 656 442 666.

SE PRASPASA CERVECERÍA-Cafetería por enfermedad y prejubilación, todo montado e ingresos demostrables, precio muy interesante, estaría un mes o dos meses ayudando al que se lo quede. Tel. 687 663 461.

Traspaso bar-restaurant en Onil funcionando. Urgente problemas familiares. Local 400 mts. Bien ubicado, equipado y climatizado. Salón 50 comensales + terraza 25 comensales (ampliable) y reservado 80 comensales. Despensa y almacén gran capacidad. Moto de reparto. 30.000€(negociables) Imprescindible ver el local para negociar. Tel. 619 801 288.

Se busca chica/o para compartir piso en Ibi. Tel. 642 421 990.

Se alquila bar-cafetería en Ibi. En pleno funcionamiento y con muy buena clientela. Tel. 610 341 828.

Se vende plaza de garaje en Castalla, calle Blasco Ibañez, 12. Ubicada en primera planta, fácil aparcamiento. Cabe un vehículo grande y una moto. Precio: 7.500€(negociables). Tel. y whatsapp 653 218 882 (Andrés). andresruisan@gmail.com

Se vende Casa de pueblo, finca cerca de la zona recreativa y terreno de 15.000 m² en el polígono. Tel. 687 761 511.

MOTOR

Vendo patinete eléctrico Mywigo, a estrenar. Precio 60€ Tel. 639 755 817.

Necesito coche preparado para minúsválido, donado o muy barato. Tel. 633 199 175.

Vendo Kia Río 1.3 gasolina, ITV pasada, revisión hecha, estado nuevo, por 6.900€ Tel. 609 680 911.

Vendo Moto Gilera Nexus 125cc con 21.000 km, recién revisada con cambio de rodillos nuevos, ruedas y aceite, ideal para circular en ciudad, precio 1.300€negociables, del año 2009, muy bien cuidada y siempre duerme en cochera. Tel. 676 896 611.

Vendo remolque. Precio a convenir. Tel. 686 183 431.

EMPLEO

OFERTAS:

Se necesita camarero/a para cervecería cafetería en Onil, interesados llamar al 687 663 461.

Se busca chica para cuidado de niños, por la tarde, preferentemente que hable inglés. Tel. 635 653 831.

Busco persona que imparta clases de italiano, francés, alemán o chino, para adultos o niños. Tel. 635 653 831.

Se necesita camarero/a joven, con experiencia, para trabajar en bar restaurante de Ibi. Jornada completa. Mandar CV a lasolanademurfy@gmail.com.

Se necesita cocinero/a y jefe de sala para restaurante en Onil, con buena clientela y capacidad para 180 comensales. Tel. 676 541 223.

EMPRESA DE IBI necesita MATRICERO-AJUSTADOR CON EXPERIENCIA. Contacto: 630 038 604.

Se necesita ayudante de cocina para restaurante en Tibi. Todo el año. Con coche propio. Tel. 687 574 056.

Empresa de Ibi necesita personal para cubrir puestos de: oficial de 1º matricero-ajustador y oficial de 1º técnico de control numérico.Tel. 630 038 604.

Se necesita fontanero con experiencia. Interesados llamar al teléfono 695 479 627.

Empresa de hostelería en Ibi busca personal para trabajo de camarero/a. Interesados enviar curriculum a: bartender.ibense@gmail.com.

Se necesitan operarias para tareas de producción, trabajo todo el año con contrato laboral. Interesadas enviar curriculum vitae a curriculummaxi@gmail.com

DEMANDAS:

Señora con experiencia, limpieza de casas y cuidado de personas mayores. Interna o externa. Trabajo por horas. Tel. 633 650 480.

Persona adulta con experiencia y buenas referencias busca empleo. Tel. 634 882 314 - 666 813 412.

Matrimonio sin carga familiar se ofrece para guardeses en zona rural y trabajos agrícolas. Es de urgencia, para cubrir necesidades básicas. Con experiencia, ambos de 37 años y muchas ganas de trabajar. Tel. 667 022 453. yanramello@gmail.com

Mujer responsable y trabajadora busca trabajo para limpieza por horas, cuidado de niños y personas mayores, empresas, montaje, apta para cualquier trabajo. Tel. 640 058 630.

Persona responsable busco trabajo como peón o ayudante de construcción. Disponibilidad inmediata. Tel. 623 340 930.

Chico busca trabajo como camarero, ayudante de cocina, fábrica o cuidado de personas. Con experiencia. Incorporación inmediata. Tel. 612 565 575.

Mujer busca trabajo para limpieza o cuidado de

niños y personas mayores. Con experiencia. Por horas o media jornada. Disponibilidad inmediata. Tel. 694 508 263.

Se ofrece chica para el cuidado de personas mayores, limpieza. Por horas. Tel. 651 332 952.

Se ofrece señora para cuidado de personas mayores y niños, o interna. Tel. 634 385 004.

Se ofrece señora para cuidado de personas mayores, a horas o fines de semana. Tel. 651 519 223.

Se ofrece chico para trabajar de fontanero o electricista. Tel. 643 924 934.

Chico busca trabajo como camarero, ayudante de cocina, fábrica o cuidado de personas. Con experiencia. Incorporación inmediata. Tel. 692 951 088.

Se ofrece chica para trabajar en cuidado de personas, niños, tareas del hogar o en hostelería. Para Ibi, Alcoy y alrededores. Tel. 643 924 934.

Se ofrece señora para cuidado de personas mayores y niños, con mucha experiencia, y también para trabajar en fábrica, empleada de hogar u hostelería. Disponibilidad completa. Tel. 633 416 497.

Busco trabajo como cuidadora de ancianos, con experiencia. Urgente. Tel. 625 459 774.

Busco trabajo por horas, y también media jornada, y limpieza por horas. Tengo coche y puedo desplazarme. Tel. 686 674 778.

Busco trabajo en fábricas o de camarero, con experiencia, incorporación inmediata. Tel. 698 925 247.

Busco trabajo de camarera o recepcionista. Con experiencia y responsable. Tel. 636 993 864.

Se ofrece chica para trabajar cuidando personas mayores, niños, cocinera, camarera... Interna o por horas. Disponible Ibi, Alcoy y alrededores. Tel. 643 924 798.

Señora responsable y sería se ofrece para cuidar personas mayores o niños y limpieza. Interna, externa o por horas. Tel. 632 107 740.

Se ofrece señora para cuidar personas mayores (alzheimer), con mucha experiencia. Tel. 646 102 080.

Mujer de 48 años busca trabajo interna o externa, cuidando personas mayores o enfermos, tanto en Ibi como fuera de Ibi. Tel. 651 830 073.

Se ofrece chica con experiencia en cuidado de ancianos. Interna. Urgente. Tel. 687 618 983.

Se ofrece chica para cuidado de personas mayores o niños, interna o externa. Muy responsable y con experiencia. Tel. 643 887 573.

Busco trabajo para cuidar personas mayores o para limpieza, interna, externa o por horas. Tel. 642 625 360.

Busco trabajo. Boliviana de 50 años sin cargas familiares, con experiencia en cuidado de personas mayores y niños, limpieza, cocina. Interna o externa, o por horas. Tel. 633 650 480 (Lety).

Busco empleo de limpieza, por horas y cuidado de personas mayores, fines de semana. Tel. 602 150 683.

Busco empleo: cuidadora de personas mayores (interna o externa), limpieza, friegaplatos. Tel. 612 404 365.

Señora se ofrece para labores del campo, cuidado de niños o ancianos y limpieza y jardinería. Tel. 659 567 497.

Chica busca trabajo en cuidado de niños o ancianos, camarera, limpieza... Tel. 722 694 634.

Busco trabajo para cuidar personas mayores o para limpieza, interna, externa o por horas. Tel. 602 402 422.

Chica honrada y responsable busca trabajo en Ibi. Cuidado de ancianos, niños, ayudante de cocina o limpieza. Tel. 642 674 578.

Busco trabajo en fábricas, montajes o en el campo, u otra oferta. Soy un chico muy responsable. Tel. 642 505 112.

Se ofrece Chico para cuidar niños de cualquier edad entre semana y fines de semana, y dar clases particulares de Primaria con atención personalizada. Tel. 965 550 753 (José).

Joven de 31 años con experiencia en restauración, se ofrece como ayudante de cocina (jornada completa). Tel. 642 362 744.

Se ofrece chica, 36 años, para limpieza y cuidado de personas mayores, o fábrica. Tel. 693 062 676.

Se ofrece chica responsable para el cuidado de personas mayores, o cualquier labor del hogar. Soy serie, paciente y amable. Tel. 642 001 863.

Se ofrece chica para el cuidado de personas mayores, sería y responsable, por horas, por las noches o tiempo completo. Disponibilidad inmediata. Tel. 642 002 204 (preguntar pot Lissetel).

***Todos los anuncios de compra-venta entre particulares son gratuitos excepto Sección Inmobiliaria y Motor: 10 €(20 palabras)**

Envía este cupón a: **ESCAPARATE, Av. Juan Carlos I, 63, entlo. IBI** o por correo electrónico a: **escapate@escaparatедigital.com**

ANUNCIOS GRATUITOS — CLASIFICADOS

Nombre
Tel.
Texto
.....
.....
.....

Señora responsable busca trabajo de cuidadora de personas mayores. Externa o por la noche. Tel. 628 031 465.

Busco trabajo para cuidar personas mayores. Interna, por las noches, por horas. Tel. 643 956 696.

Señora responsable, trabajadora y honrada, busca trabajo en limpieza, cuidado de personas mayores, ayudante de cocina. Disponibilidad de horario. Tel. 604 151 334.

Se ofrece señora responsable, amable y cariñosa para el cuidado de personas mayores. Por horas o a tiempo completo. Por las noches. Disponibilidad inmediata. Tel. 642 740 920.

Se ofrece chica joven responsable, atenta y cariñosa para el cuidado de personas mayores. Por horas, por las noches o a tiempo completo. Disponibilidad inmediata. Tel. 642 907 591.

Busco empleo cuidando personas mayores, tengo mucha experiencia. Tel. 634 429 232.

Se ofrece hombre de 40 años para trabajar en lo que salga. Facilidades de aprendizaje. Tel. 643 040 813.

Chica busca trabajo de interna o externa, por horas, con experiencia y referencias en el cuidado de personas mayores y niños, y en limpieza. Tel. 643 956 645.

Se ofrece mujer española, auxiliar de enfermería, para cuidar a personas mayores. Con experiencia. Tel. 693 863 650.

Se ofrece chica para cuidado de personas mayores y limpieza. Jornada completa o por horas. Tel. 642 737 129.

Chica latina de 45 años busca trabajo de cuidar personas mayores o niños, limpieza, como externa, interna o por horas. Tel. 660 462 312.

Chica busca trabajo de interna, externa o por horas. Con experiencia y referencia en el cuidado de personas mayores y niños, o limpieza. Responsable, cariñosa y muy trabajadora. Tel. 632 456 990.

Busco trabajo en el cuidado de personas mayores y limpieza de casas. Con experiencia y buenas recomendaciones. Tel. 667 017 776.

Se ofrece señora para trabajar cuidando personas mayores como interna, de lunes a viernes, o externa. Preferiblemente en Alcoy. Tel. 666 629 579.

Se ofrece chica para cuidado de personas mayores, limpiezas, ayudante de cocina con mucha experiencia (con carnet de manipulador de alimentos). Tel. 643 273 317.

Se ofrece chico para almacén y sector cárnico (carnet de manipulador de alimentos), con experiencia. Con carnet de conducir. Tel. 621 005 371.

Señora, me ofrezco para realizar higiene de los pies, pedicura y maquillaje, básica o semipermanente. Tel. 643 518 845 - 643 505 391.

Camarera, cocinera, responsable, disponibilidad inmediata, con experiencia y trabajo en equipo. Para Ibi, Castalla, Onil. Tel. 694 511 832.

CONTACTOS

Busco compañera / pareja para convivir de 45-55 años. Que no fume. Tel. 630 351 136.

Busco señor de 56 a 70 años, bueno, independiente y que no fume, para relación seria. Tel. 667 017 776.

Señora latina, 72 años, desea conocer caballero de 72-73 años culto, cariñoso y formal. Viudo o divorciado. Más detalles en el tel. 630 329 902 (a partir de las 22 h.).

Hombre de 55 años busca mujer (máximo 60 años). Hoy te doy placer, mañana cariño, pasado mañana amor. Dejar mensaje. Tel. 655 495 008.

Divorciado busca mujer de 50 a 55 años para relación seria. Tel. 609 680 911 (sólo por Whatsapp).

Hombre de 70 años busca compañera, de 55 a 65 años, para salir fines de semana, amistad o lo que surja. Tel. 96 555 17 16.

Hombre de 54 años, atractivo, educado, culto, desea conocer mujer de hasta 50 años para amistad o relación. Zona Castalla. Tel. 606 514 934.

Mujer guapa busca hombre entre 45 y 50 años sin tatuajes.Para disfrutar el resto de la vida. Mail con foto a biancamarks1000@gmail.com.

Intento encontrar personas para formar un grupo de hombres y mujeres de 45 a 55 años para salir, conocerse y pasar buenos momentos. Lo que importa es estar a gusto y disfrutar de buena compañía. Estoy segura de que hay muchas personas solas deseando conocer nuevos amigos. Os espero, formemos un bonito grupo. Tel. 654 748 493.

Soy un hombre viudo bastante mayor, por lo que necesito una mujer que no se fije en los años, la quiero para hacerme compañía y convivir con ella, si es buena, limpia y cariñosa; y que sea de fiar, y cuando yo falte se quedará en una posición que se alegrará toda su vida. Estoy en buena posición. Tel. 646 321 860.

Hombre de 45 años busca pareja de 45 años para relación estable. Tel. 687 638 795.

VARIOS

LOGOPEDA con amplia experiencia y formación, imparte sesiones de rehabilitación del lenguaje, habla, voz y audición. A domicilio. Zona Castalla, Onil , Ibi y Alcoy. Tel. 609 023 708.

Vendo colección 'Genios de la pintura' (50 libros). Precio a convenir. Tel. 617 142 898.

Vendo Máquina de coser con mueble. Precio a convenir. Tel. 617 142 898.

Vendo equipo de música y discos de vinilo (LPs y singles). Precio a convenir. Tel. 617 142 898.

Persona sola responsable, busco casa para cuidar. Con garantías. Me hago cargo de luz y agua. Tel. 660 462 312.

Vendo cazadora de cuero negra, talla 64. Precio a convenir. Tel. 622 249 589.

Necesito coche preparado para minúsválido, donado o muy barato. Tel. 633 199 175.

Vendo muchos metros de goteros, grifos, codos, etc... y un depósito de gasoil de calefacción de 800 litros. Precio a convenir. Tel. 695 367 434.

Vendo dormitorio juvenil completo, en buen estado, lo monto en casa. 300€ Soy de Biar. Tel. 644 971 476.

Corte de cabello e higiene de pies para señores de la tercera edad. A domicilio. Tel. 643 518 845 (Maria).

Vendo teclado de piano Forte, en perfecto estado. Precio a convenir. Tel. 605 573 171.

Ofrezco vivienda sin coste alguno. Para persona o matrimonio. Solo por ayudar a dos personas mayores. Pagaría aparte por la limpieza de la casa. Con carné de conducir, no necesario que tenga coche. Tel. 651 800 479.

Vendo muebles supereconómicos, mesa, sillas, camas, mueble auxiliar para restaurante. Tel. 680 684 364.

Compro tebeos antiguos de los años 1940-1965. Tel. 722 341 776.

Vendo zapatos chica comparsa Tuareg. Nº 39. 15 euros. Tel. 680 684 364.

Hago masajes y arreglo uñas a domicilio. Tel. 667 017 776

Vendo sofá en buen estado (3 plazas) por 100€ (se regalarían 2 fundas). **Televisor** Philips de 17" color, con mando + tdt externo + soporte pared metálico de color negro. Por 40€ **Trona y una silla de coche** para una edad aprox. de 1 a 2'5 años. Precios a convenir. **2 sillas de cocina** color beige, económicas. Tel. 605 141 463.

DESESCALADA FASE 1

Què es pot fer a la Fase 1?



Hostaleria i restauració

- Reobrir les terrasses d'establiments d'hostaleria i restauració.
- Màxim 10 persones per taula o agrupació de taules i es limita al 50% el nombre de taules permeses.
- Cal procurar el pagament amb targeta.



Comerç minorista

- Reobrir els locals comercials de menys de 400 metres, o de més metres però que limiten l'espai a aquest lloc, i sense necessitat de cita prèvia.
- L'aforament màxim serà del 30% de la seua capacitat i s'haurà de mantindre la distància interpersonal de 2 metres.
- Es permeten les promocions o rebaixes.



Mesures de caràcter social

- Es podrà mantindre contacte social en grups de 10 persones com a màxim.
- L'assistència a vetistoris i comitius per a soterrar serà d'un màxim de 15 persones.
- Es reobrir llocs de culte, fins a un 1/3 de l'aforament.



Circulació de persones i vehicles

- Es podrà circular pels municipis que integren la província.
- Es mantenen les franges horàries i els límits establits per als passejos i l'esport.
- Es pot circular en vehicles privats amb 2 persones per fila de seients i usant mascarata en cas de no ser convivents.



Activitats amb cita prèvia

- Concessionaris d'automoció, ITV, centres de jardineria i viviers de plantes, concessionàries de joc públic d'àmbit estatal (excepte en centres comercials).



Altres activitats amb limitació d'aforament

- Reobrir biblioteques i museus. També hotels i allotjaments turístics amb les zones comunes tancades.
- En els locals on es desenvolupen actes i espectacles culturals, tant oberts com tancats, el límit serà de 30 persones.
- Les activitats esportives es faran de manera individual en centres esportius, amb cita prèvia, sense contacte físic ni ús de vestidors.
- Les empreses registrades poden realitzar turisme actiu i de naturalesa en grups limitats de 10 persones màxim.
- Es permeten l'activitat cinegètica i la pesca esportiva i recreativa en totes les modalitats.

xTa xMi

Informa't a:
infocoronavirus.gva.es

900 300 555

GENERALITAT
VALENCIANA | TOTS
A UNA VEU

IVTM

Impuesto sobre vehículos de tracción mecánica
y otros tributos municipales, Excepto Alcoi, Alicante, Santa Pola y Xàbia

Hasta JUNIO

15

Nueva
fecha

Suma  DIPUTACIÓN
DE ALICANTE

www.suma.es
965 292 000

• Domicilie hasta el 1 de junio

• Cargo 10 de junio

• Cartas de Pago con último
día 8 de mayo, válidas
hasta el 15 de junio

• Puede descargar su recibo
en suma.es

