



La buena didáctica es aquella que deja que el pensamiento del otro no se interrumpa y que le permite, casi sin notarlo, ir tomando buena dirección

Enrique Tierno Galván

ESCAPARATE

Del 20 al 26 de enero 2006

AÑO XIV • Tercera Época
Número 342

1,10 euros

www.escaparedigital.com

El Consejo Escolar pide celeridad en la reforma de los dos institutos de Ibi

Apoya el uso de terrenos necesarios para las adecuaciones

■ Este órgano educativo acuerda además seguir con la recalificación de terrenos para el cuarto instituto

■ Considera necesaria la creación del Centro de Enseñanzas Integrales propuesto por la Conselleria

■ El Consejo pide el desarrollo simultáneo de las obras de mejora de los colegios públicos de Primaria

PAGINA 5

■ IBI
Injusa fabricará juguetes en México para los mercados americanos y Canadá
4

■ CASTALLA
El municipio acude a Fitur por tercer año consecutivo
17

■ ONIL
El PP propone un pacto de seguridad ciudadana para atajar la delincuencia
19

■ TIBI
El Ayuntamiento aumentará la plantilla policial para crear el servicio nocturno
14

■ IBI
La Televisión Digital Terrestre no llega a la comarca
12

■ DEPORTES
El Rayo Ibense sigue desacertado de cara a puerta
27



El simpático Rei Pàixaro. Biar ha celebrado la festividad de San Antón, recordando un año más, la tradición medieval del Rei Pàixaro. Este simpático y emblemático personaje recorre las calles del pueblo repartiendo sonrisas cuando en otras épocas recaudaba impuestos para los reyes. La Cofradía de San Antonio organizó también la tradicional subasta y se bendijeron los animales en la plaza de la Constitución.

capintelia
La Ibense
Iniciativa empresarial de éxito

EXPOSICIÓN

Carretera de Vivero, 24 • Tel. 96 532 29 34 • 01

ia INFORMÁTICA APLICADA

INICIATIVA EMPRESARIAL DE ÉXITO

Kaivalia

SIE DIMONI EXBET

Plaza de España, 3 - 40 • 41116 BÉ (Sevilla)
Tel. 96 500 40 94 • Fax: 96 500 24 01
Web: 411 941 000 • E-mail: info@kaivalia.es

PAVIMENTOS IMPRESOS EN HORMIGÓN

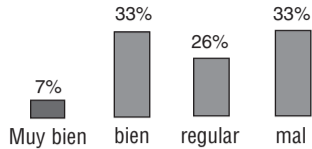
OSUNA

PAVIMENTO IMPRESO
PAVIMENTO DE EXTERIORES E INTERIORES
PAVIMENTO FRATASADO CÉSPED ARTIFICIAL

La pregunta

LA OPINION DE NUESTROS INTERNAUTAS

¿Cómo afronta la cuesta de enero?



Si quieres participar en esta sección puedes hacerlo a través de nuestra web www.escaparatedigital.com

ENERO

L	M	M	J	V	S	D
						1
2	3	4	5	6	7	8
9	10	11	12	13	14	15
16	17	18	19	20	21	22
23 ₃₀	24 ₃₁	25	26	27	28	29



PASÓ EN

17 de diciembre de 2005

Tiene lugar la inauguración de la Exposición Antológica del Juguete: "100 años creando sueños" que estará abierta hasta finales de enero de 2006 en la sala de exposiciones de la fábrica de Payá.

Desde aquí un sincero agradecimiento a todas las personas que han colaborado desinteresadamente aportando documentos, fotografías o juguetes sin las cuales esta exposición no hubiera podido realizarse.

Archivo Municipal de Ibi

¿Qué opina de eliminar el Vilaplana Mariel para reformar los institutos?



Julia Giménez,
dependienta

“Hay que darle prioridad a la educación”

“Si el proyecto de eliminar el campo de fútbol es para lo que dicen, me parece bien. Porque además el deporte se lo llevan a otro sitio de momento. Creo que hay que darle prioridad a la educación y aunque es necesario un nuevo instituto en la zona norte, de momento creo que tienen que arreglar los que hay”.



José Miguel Ferez,
comerciante

“Habrá que ver la forma de compensar al deporte”

“Perfecto, porque si no hay otra solución de momento y esa es la más viable, me parece muy bien. Pero habrá que ver la forma de compensar al deporte porque tan importante es una cosa como la otra”.



Blanca Rodríguez,
estudiante

“Me sabe mal por la gente que usa el campo”

“Si es para ampliar el instituto me parece bien pero me sabe mal por la gente que usa el campo de fútbol. De todos modos, preferiría un instituto nuevo. Es un tema que se habla mucho ahora entre los estudiantes y casi todos quieren que arreglen los institutos”.



Eva Aránega,
agente de policía

“Creo que es mejor un nuevo instituto”

“La verdad es que no conozco mucho el tema, pero en principio me parece bien la propuesta si es para mejorar los institutos. De todos modos, creo que es mejor hacer uno nuevo en la zona norte aunque tarde más porque las cosas bien hechas llevan su tiempo”.

OPINION

Ficciones de un 'empleado' del PP

Por Paco Bravo Ferre, vocal de ADIi

El pasado número de este periódico, un tal Juanjo Santoyo, se permitía elucubrar sobre el sentido de las propuestas y alternativas de ADIi, respecto de varios temas que últimamente han salido a la luz pública. Los califica de demagógicos y otra serie de etiquetas, todas ellas descalificatorias, sin dar argumentos propios, sin entrar al fondo del asunto y sin aportar nada que no sea defender a las siglas que le pagan y, por supuesto, descalificar a las que ni le pagan, ni le contrataron en su momento.

Lo anterior, viene al hilo de que este señor, no añade que lo hace como secretario del Grupo Municipal del PP, miembro de su Ejecutiva y pagado por los presupuestos municipales que sufragan su sueldo. Eso, señor Santoyo, aclararía muchas cuestiones. Este mismo señor, al que no tenía el gusto de conocer, resulta ser el mismo que la noche electoral del 25 de mayo de 2003, vino a brindar con cava a la sede de ADIi y a felicitar con fruición lo que entonces le pareció un éxito electoral. Sin duda, el error de ADIi, que ahora nos ha convertido en blanco de sus iras y fobias, fue no darle un sueldecillo. Ahí patinó, porque a diferencia del PP, en los 19 meses que ADIi gobernó no contrató, ni enchufó ni dio sueldo a nadie, ni puso un sólo cargo de confianza en las áreas de su gestión. Chasco y fiasco para quien, como usted entiende la política como un “te doy y me das” o por ser más bíblicos, “acuérdate de mí cuando estés en el paraíso”. Aunque éste último quizá le moleste, ya que su última “hazaña” fue poner a caer de un burro a la Iglesia, a los católicos y a quienes piensan diferente de usted, algo a tener en cuenta para

muchos votantes y simpatizantes del partido que le ha colocado y por lo cual, otros ya le han sacado los colores.

Sobre todo, lo evidente del que está a sueldo, por el sueldo y nada más que por el sueldo, es que usted, cuando se atisbaba que el PSOE perdería la mayoría, se significó por escribir un par de artículos incendiarios contra el entonces partido en el gobierno y criticando varios de sus errores más significativos. He ahí la diferencia, que para nosotros y nuestro candidato, los errores no tienen siglas, y después de casi veinte meses viendo como el PP ha realizado colocaciones “a dedo”, como permanentemente gasta el dinero público buscando únicamente una supuesta rentabilidad electoral, como no atiende las recomendaciones del Síndic en materia urbanística, como prefiere defender a sus amigos del PP de Alcoi aún a costa de perder el Cuartel de la Guardia Civil para Ibi o apoyar un hotel en la Font Roja, como convierte todos los actos institucionales en propaganda de partido, etcétera..., dijimos que así no seguimos, y manifestamos entonces y ahora, nuestra discrepancia con esas maneras de hacer política. Sin embargo, para usted, con un sueldo cada mes, los abusos y los errores del PP son daños colaterales propios de la política y la oposición es un molesto moscón que hace demagogia. Es lo duro de venderse, pero ponga al final de sus firmas la etiqueta de quien le paga, ya que el sueldo se lo pagamos todos, “secretario municipal del PP”. Porque cuando uno va a comprar, quiere ver antes qué pone en la etiqueta y usted ya ha puesto su precio.

En clave de humor



Cartas de los lectores

Los escritos dirigidos a esta sección deben llegar mecanografiados con un máximo de 350 palabras. En caso contrario, ESCAPARATE se reserva el derecho a publicarlos, resumirlos o extraerlos. Los escritos aparecerán publicados con la firma del autor, nunca con seudónimo o iniciales, quien debe hacer constar su nombre y apellidos, domicilio, teléfono y D.N.I. Los escritos pueden enviarse por correo o por fax al número 96 555 35 51. E-mail: escaparate@clv.es

ONIL: POLÍGONO INDUSTRIAL, MÁS VALE TARDE QUE NUNCA

Comentaba Alan Greenspan hacia 1.999 que “una de las obligaciones principales de todo poder público descansa en la transmisión de confianza hacia los sectores productivos de una economía”. Confianza ésta que los dirigentes de nuestra comarca intentan transmitir de múltiples formas, entre las que destacan las actuaciones industriales. Ayer pude al fin confirmar a través de la página oficial del Ayuntamiento de Onil el esperado inicio de las obras del llamado Polígono Industrial APD-8. Después de más de 5 años de problemas se inician unas obras que debieran haber finalizado hace varios años. Si durante la década de los 90 resultaba muy difícil la construcción de nuevos polígonos debido a que el Polígono Industrial “Los

Vasalos” no acababa de ser ocupado y por tanto no se concedían nuevas inversiones, “supongo” que resultaría todavía más frustrante el ver que cuando se proponían nuevas áreas industriales (APD-8), la oposición (ahora gobierno tripartito) evitó durante muchos años un voto a favor de las mismas. ¡Qué irónico. Ahora se “congratulan” del inicio de las obras!. He de reconocer que en todo sistema democrático la alternancia en el poder resulta saludable, sin embargo esta alternancia ha tenido a día de hoy fuertes costes para el lugar que me vio nacer. Cuando se tenían iniciados en 2002-2003, los trámites para la construcción de otro polígono industrial (APD-15) en la zona de Playmobil, el actual Gobierno Tripartito lo anuló, perdiendo nuevamente varios años, ante algo que antes o después se hará. Lo pasado, pasado está y, ahora lo

importante es que todos colaboremos (Gobierno Tripartito, Oposición Popular y, sobre todo la ciudadanía), para que este bache histórico, quede “históricamente” mitigado en el menor número de años posibles.

Como diría Alan Greenspan, debemos transmitir máxima confianza a los generadores de riqueza de nuestra comunidad y, para ello no solo debemos dotarnos de las infraestructuras suficientes, sino además lanzar el mensaje de que aquí, en Onil, se pueden hacer grandes cosas, grandes proyectos. Para ello espero y deseo que en este nuevo año que empieza, se reconduzca la situación y, no solo se completen algunos de los proyectos que al Partido Popular no le dio tiempo a finalizar, sino que además se inicien otros muchos, avanzando más allá de “cambiar de ventana las banderas del Ayuntamiento ó enterrar los contenedores de basura”.

José Bernabé

¿QUÉ ES MEJOR RECOGER LA BASURA O SOTERRAR LA BASURA?

Desde hace un tiempo llevamos viendo que la población de Onil, tiene un deficitario sistema de limpieza, ignorando si es que el presupuesto asignado ha bajado con respecto a años anteriores o simplemente se ha estancado; lo cierto es que se puede comprobar y ver, que cada vez tenemos las

Editorial

Pacto por la seguridad

Cada vez son más los casos de atracos que se producen en la comarca, hasta tal punto que una perfumería de Ibi ha sufrido tres robos en poco más de un mes. Quizá sea la falta de medidas de protección pero lo que no cabe duda es que, cada vez, los negocios de esta comarca se enfrentan a mayores problemas. El grupo municipal del PP de Onil, aparentemente unido y restituido tras la dimisión de cuatro concejales, presentó esta semana una propuesta en la que ofrecen al equipo de gobierno un pacto de Seguridad Ciudadana, como esos que presentaba Zapatero cuando estaba en la oposición y tanto le criticaban los Populares nacionales. Y es que ante todo, se debe consensuar e intentar alcanzar soluciones ante problemas generales que afectan a la ciudadanía, con independencia de sus ideas políticas. La idea es buena y más aún cuando se plantea a nivel comarcal, así que debería ser estudiada seriamente.

Esta misma semana, los miembros de la Directiva de la Unión Comarcal de Empresarios de la Foia se mostraban preocupados por los reincidentes casos de delincuencia y por el temor de que vaya a mayores. Saben que la autovía les ha traído muchas ventajas pero también un aumento del número de delitos. Desde la UCEF se pide a los municipios de la comarca que creen una mancomunidad, una entidad a través de la cual puedan compartir servicios y, quizá, uno de esos sea la vigilancia. Tal y como explicaba el portavoz Popular de Onil, en ocasiones los delincuentes actúan en varios municipios de la comarca; cuanta mayor información haya entre las policías locales, mayor control y, quizá, pueda aumentar la seguridad. El pacto ofrecido por el PP de Onil no debería ser solo entregado a su partido en los otros municipios sino directamente a los Ayuntamientos, a quienes gobiernan, sean del signo político que sean.

La Foto



Alumnos del San Juan y San Pablo, visitan el Ayuntamiento de Ibi

Un grupo de 55 alumnos de 6º de curso de Primaria del colegio San Juan y San Pablo han visitado el Ayuntamiento de Ibi, el salón de Plenos, algunas dependencias municipales e incluso las de la Policía Local. La alcaldesa, Mayte Parra, les ha acompañado en su visita por el Salón de Plenos y les ha explicado su funcionamiento. Para algunos, ésta era su primera vez. La alcaldesa ha respondido a las dudas que estos jóvenes estudiantes tienen sobre la vida política.

El flaco



El estatuto de Pototo y Filomena

Por Frank Abel Dopico

Pues Ella y Él son de esa generación de yupis de mediados de los ochenta, con hijo independiente y una vida más o menos tranquila. Ella me dijo que el secreto de sus felicidades está en esa austeridad que todos llaman sentido común. Tras casi treinta años de relación su amor sigue vivo, alimentado y generoso. "Hace unos cuantos años decidimos comprarnos un par de juguetes eróticos: dos muñecos: chica y chico".

"Se llaman Pototo y Filomena y viven en nuestro armario", dice Ella. Salvo el gasto de agua para lavarlos no hacen otra mengua al tesoro familiar. Ni comen ni beben, ni tienen frío ni calor. Ni gastan ropa o gasolina. Tampoco se drogan ni caen enfermos. Son obedientes y serviciales. "Una maravilla de personas", sonríe Él. Fue Ella quien, tras una discusión, sugirió la idea: "¡Pues cómprate una muñeca hinchable!" "Y yo eché a rodar los números", comenta Él. Entonces un juguetito así costaba un millón de pesetas. Y Él calculó: "La situación de mi mujer puede durar tres o cuatro años", pensó y dedujo la posible ganancia económica, la plusvalía de la relación entre el juguete y los meses, poniendo antes por delante sus necesidades fisiológicas. Sí, no había dudas: Filomena venía de camino.

Pero no era tan fácil colarle Filomena a su mujer y, como siempre han hablado claro, llegaron a una conclusión sabia o nada salomónica. No se pusieron a tirar cada uno de los brazos de Filomena sino que apareció Pototo, el segundo muñeco. Con esa paridad genérica y con la igualdad de la mujer resuelta, Ella y Él comenzaron a sortear las temporadas malas, los malhumores del invierno y los agobios del verano. "Nos pusimos algunas reglas de juego de las cuales ya no queda ninguna", apuntan. "Y sumando los gastos que no tenemos y que nos hemos evitado, las ganancias económicas también son de destacar." Igual mienten. Puede ser que Pototo y Filomena sean ellos dos desnudos, recién descubiertos en el espejo de su armario. Dicen que la gente está muy loca.

calle más sucias, creando una sensación de impotencia entre los vecinos.

Por contra, según las afirmaciones en prensa del actual Concejal de Servicios Municipales, vamos a ser "pioneros" en la instalación de contenedores soterrados; y digo yo, ¿tendremos algún tipo de subvención alta?, pues si algún organismo exterior nos subvenciona cuantiosamente tendría su lógica, pues si no es así, de ser pioneros pasaríamos a ser derrochadores y la verdad creo que no nos sobra, ya que desde mi punto de vista, considero más importante tener limpia la población, dando primordialmente un buen servicio al ciudadano y una buena imagen hacia el exterior; que el ser novedosos en temas que puedan tener su fundamento, pero que no pudieran ajustarse a las necesidades actuales. Que con todo ello, no quiero hacer carga crítica alguna, pero quizás el hecho de calificar el proyec-

to de "pionero", pudiera estar confundiendo en este caso con el sinónimo de "valía", y no toda iniciativa pionera ha dado como fruto un resultado válido, y por el contrario advierto que una política narcisista nunca ha dado buen resultado.

Por todo ello lanzo las siguientes preguntas:

¿Qué es mejor, tener un pueblo limpio o esconder la basura bajo tierra?

¿Qué quiere el colívenco, "ser pionero" en un sistema de recogida de basura al igual que en grandes poblaciones, o por el contrario, mejorar el sistema de limpieza actual? ¿Tener contenedores de recogida nuevos, y no utilizar los desechados de otras poblaciones?, lo cual evidentemente no da buena imagen a Onil.

Del mismo modo cabe añadir, una felicitación en cuanto al funcionamiento del vertedero de residuos próximo al Cemente-

rio, ya que efectivamente se ha notado una organización mucho más efectiva y organizativa, sobre todo durante el pasado verano, cuando mayor concurrencia de uso tiene dicho lugar; enhorabuena.

Chema Marín, Onil

SOCIEDAD PROTECTORA DE ANIMALES Y AMBIENTAL DE IBI

Estimado Soci@: Nos ponemos en contacto contigo para contarte las actividades que desarrollamos dentro de nuestra función de Asociación en defensa de los animales. Nuestro trabajo fundamentalmente es la acogida de animales en el albergue municipal y el intento de diversos medios de su adopción en nuevas familias, incluso en el extranjero. Este año y debido a la colaboración que recibimos desde el Ayuntamiento de nuestra localidad hemos pedido contratar a

una persona para que trabaje de manera profesional en este cometido, lo que nos ha permitido realizar actividades de concienciación y de solidaridad; en este momento colaboramos en un teatro infantil por los colegios para implicar a los niños y las niñas en el cuidado de la naturaleza, también estamos en el centro de educación especial compartiendo muy gratos momentos con los alumnos y viviendo una experiencia única con las visitas de nuestros animales al centro.

Aparte continuamos nuestra ardua labor del cuidado, manutención, higiene y atención veterinaria de los animales abandonados. Este año, gracias a la cooperación de mucha gente el número de adopciones ha sido elevado, claro que el número de abandonos se mantiene, aunque nos queda una cierta esperanza. Por todo ello, el Ayuntamiento de Ibi nos ha otorgado un premio de reconocimiento cívico durante la celebra-

ción de la festividad de los Reyes Magos.

Todo el trabajo que realizamos constituye un gasto considerable, por lo que nuestro compromiso de recaudación, a pesar de resultar un poco insistentes, se mantiene. Continuamos con la labor de captación de socios (imprescindibles en esta tarea), con la venta de lotería, solicitud de subvenciones entre otros.

La finalidad de esta carta es el agradecimiento sincero desde la directiva a cada uno de nuestros soci@s por su inestimable colaboración y la esperanza de continuar con su apoyo. Invitando a todos a participar en nuestra Asociación en las reuniones que mantenemos los jueves en el Centro Social Polivalente o en las asambleas anuales.

Atentamente y desde el corazón, la presidenta. Pilar Giner Asensi.

ESCAPARATE
www.escaparatadigital.com
info@escaparatadigital.com

ESCAPARATE no se hace responsable de la opinión de sus colaboradores en los artículos publicados, ni se identifica necesariamente con el contenido de los mismos.

Por motivos de espacio, ESCAPARATE se reserva el derecho de publicar cualquier artículo, carta o sección.

Edita: **ÁREA OBERTA, S.L.**
Redacción y administración:
Avda. Juan Carlos I, 63
Entresuelo - Local 5
03440 IBI (Alicante)
Tels. **96/655 20 38 • 655 01 60**
Fax: **96 555 35 51**

Director
Jose Manuel Solano Andreu

Redacción
Pilar Luz
Tristana Palomino
César Manuel Romero

Deportes
César Manuel Romero

Marketing y promoción
Raúl Castelló

Director Comercial
Francisco José Abarca Cruz

Publicidad:
Yolanda Ais

Administración:
José Miguel García

Colaboraciones Redacción
Frank Dopico, Antonio Teruel,
Javier Bellod, José Luis Ribera,

Diseño y maquetación:
ÁREA OBERTA, S.I.

Colaboradores deportivos:
Ibi: Juan Antonio Tomás, Salvador Vidal, Wenceslao Garcimartín
Castalla: José Payá
Onil: Rafael Sempere, Emilio García, Luis Andrés
Biar: José Ignacio Satorre

Opinión: José L. Fernández, Juan J. Fernández, Frank Abel Dopico, Pla Ventura
Ilustraciones: Vicente Blanes, Daniel Tortosa.
Fotografía-colaboraciones: Fuster i Verdú, Manuel Iváñez, Fotos Juan, Raúl Fuster, Paco Crespo, Josefina Molina

Fotografía:
ÁREA OBERTA, S.I.
José María Gómez

Impresión: Proceso Gráfico, s.l.
Depósito legal: A -1.092 - 1991
ISSN: 1131-7752

Reservados todos los derechos.
Este periódico no puede ser reproducido, ni en todo ni en parte, por medio alguno cualquiera que sea su naturaleza y técnica, ni puede ser transmitido por ningún sistema de comunicación, ni sus contenidos radiados o emitidos por emisoras de radio o televisión, aún citando la fuente de procedencia, sin permiso previo, explícito y documentado del editor propietario de la publicación.

Comarca

Ibi / Castalla
Onil / Biar-Tibi

Castalla, único municipio de la comarca que montará stand en Fitur 2006

El PP de Onil propone un pacto de seguridad ciudadana para atajar la delincuencia

El conseller de Empresa, Justo Nieto, ratifica que invertirá en tres años 15 millones de euros en el sector del juguete

Injusa comienza a fabricar juguetes en México para los mercados americanos y Canadá

Nieto anuncia que AEFJ contará con un Centro de Reversión Estratégica de la Innovación

Pilar Luz. IBI

La empresa Injusa (Industrial Juguetera S.A) abrirá este año una fábrica en México para acceder con mayor facilidad a los mercados latinoamericanos y también a EE.UU y Canadá.

Así lo explicaba el martes el consejero delegado de Injusa, Luis Berbegal con motivo de la visita del conseller de Empresa, Justo Nieto, a sus instalaciones en Ibi.

La nueva factoría se instalará en Jalupa, dentro del distrito de Veracruz y tendrá capacidad para producir el 60 por ciento de lo que se vende en México, es decir, unos 2,5 millones de dólares, aproximadamente, según el responsable de Injusa.

Berbegal explicaba que hace año y medio, la empresa trasladó a ese país el 30 por ciento del proceso de ensamblado de las piezas y también allí se fabrican las cajas. La producción en 2005 alcanzó el millón de dólares, a pesar de que la inversión no fue muy alta, añadía, sólo de 300.000 dólares.

La empresa ibense ha elegido México por su posición estratégica para penetrar con mayor competitividad en los mercados norteamericanos y en este sentido, el conseller animaba a sus responsables a "ir a más desde la legitimidad porque México es un sitio extraordinario con 100 millones de habitantes".

De todos modos, según explicaba Berbegal, todavía hoy se exporta desde Ibi el 80

por ciento de la producción pero "la situación obliga a producir desde otros países".

Inversión para el juguete

La conselleria de Empresa tiene previsto invertir en el sector del juguete en los próximos tres años un total de 15 millones de euros en el marco del plan de competitividad. La aportación pública de la Conselleria se destinará a los diferentes proyectos promovidos por el sector como redes comerciales, el valle del juguete, transferencia de tecnología, centrales de compra y también operaciones para "aprovecharse de la globalidad", según manifestaba Justo Nieto.

El conseller anunciaba estas inversiones durante su visita a la empresa juguetera Injusa e informaba que este lunes, la Conselleria y la Asociación Española de Fabricantes de Juguetes (AEFJ) firmarán un convenio para la creación del llamado Centro de Reversión Estratégica y Oportunidades de la Innovación, "una apuesta decidida para el sector, -explicaba el conseller-, que ofrecerá a los empresarios menús de oportunidades para abarcar el mercado global, lo que en el ámbito anglosajón -añadía- se denomina tanques del pensamiento".

La Conselleria tiene previsto poner en marcha estos Centros para cada sector tradicional de la Comunidad Valenciana y se ubicarán en las propias asociaciones.

Para Justo Nieto, el juguete es un sector de futuro que ha



El conseller, Justo Nieto, visita Injusa en el polígono, acompañado de Luis Berbegal y Salvador Miró

situado a la Comunidad, junto a otros sectores, en el lugar en el que está y "ahora cuando lo necesita hay que ayudarlo", manifestaba.

El conseller visitó las dos instalaciones que posee la empresa Injusa, en compañía de periodistas mexicanos invitados con motivo de la VI Exposición de Juguetes Españoles en México que tendrá lugar del 24 al 26 de enero en la ciudad de México, patrocinada por el ICEX.

Salvador Miró explicaba que era una buena ocasión para mostrarles a los profesionales mexicanos como es la industria española y con que criterios y normas de calidad trabaja, "a pesar de que las instalaciones registran en esta época una baja actividad".



El conseller junto al actual consejero delegado de Injusa, Luis Berbegal.

	<ul style="list-style-type: none"> Exámenes visuales Prescripción de gafas y lentes de contacto Prevención y tratamiento de los problemas de refracción visual escolar y laboral Consultas a domicilio 	Pablo Salmer Chocor OPTICO OPTOMETRISTA CAL. Nº 1013 Reg. Tax. Nº 5710	C/ Dr. Arguiz, 1 - IBI Tel. Fax: 96 655 29 50 Móvil: 625 103 878
	MULTIPROMOCIONES (Válidas durante los meses de noviembre, diciembre y enero)		
<ul style="list-style-type: none"> Monturas pequeñas, de moda, con lentes progresivas desde 189 € Monturas para la 3ª edad desde 30 € Niños/as- monturas+lentes desde 50 € Estudiantes- montura+lentes desde 70€ Gafas de sol graduadas desde 69€ 			
CONSULTAS PREVIA CITA			

	ASESORÍA INTEGRAL DE EMPRESAS
mail: fleonil@fleonil.com	
Av. Constitución, 27 - 2º Dcha. • ONIL • Tel.: 96 655 78 79 • Fax 96 556 47 93	

	Distribuidor de: MUEBLES EBANO MUEBLES DE COCINA Y BAÑO REFORMAS EN GENERAL ELECTRODOMÉSTICOS
DECORACIÓN EXPOSICIÓN Y OFICINA	
Av. Juan Carlos I, 71 • Tel. 96 555 03 55 • Fax: 96 655 30 17 • IBI	

Las AMPA's aceptan la reforma de los dos institutos planteada por el PP que eliminará el estadio Vilaplana

Los padres piden al equipo de gobierno que se aceleren los trabajos para que comiencen este año

T.P. IBI

Los representantes de las AMPA's de los colegios y de los institutos y, los directores de estos últimos, han dado su respaldo a la propuesta planteada por el equipo de gobierno para reformar de forma integral los dos institutos que supone la obligación de eliminar gran parte del estadio Vilaplana Mariel.

El concejal de Educación, Antonio Granero, ha explicado a este periódico que los padres están conforme con esta propuesta pero piden que las reformas comiencen durante este año y que el Ayuntamiento se comprometa a seguir trabajando en la recalificación de terrenos en la zona Norte para la construcción de un cuarto instituto cuando éste sea necesario por número de alumnos.

Granero ha explicado que las AMPA's habían mantenido reuniones previas con sus miembros antes del encuentro realizado con el equipo de gobierno y ya habían establecido su petición de mantener el mapa escolar, es decir, la permanen-



Consejo Escolar celebrado el jueves día 18 de enero

cia de los tres institutos con enseñanza Secundaria y de Bachiller.

Una vez conseguido el apoyo de los padres y los directores, Antonio Granero señala que se inicia "un proyecto ambicioso" ya que es necesario cambiar el estudio de reforma inicial, licitar las obras y además arreglar la nueva situación en la que

queda el Club del Rayo Ibense. El edil de Educación señalaba que el césped presupuestado para el campo de fútbol Vilaplana Mariel se instalará en el Climent.

Un nuevo proyecto

La semana que viene, el responsable de Educación tiene pensado trasladarse a Valencia

para concretar en Conselleria cuántos metros del estadio Mariel son necesarios para la reforma del Fray Ignacio Barrachina, analizar el desnivel entre el instituto y el estadio y otros aspectos, con el objetivo de que antes de vacaciones esté listo el proyecto, "sea del agrado de todos" y se puedan licitar las obras.

C I E R R E

El Consejo Escolar pide celeridad en la reforma de los dos institutos

Después de tres horas de deliberaciones, el Consejo Escolar Municipal se ha pronunciado sobre la reforma de los dos institutos. Por unanimidad de todos los miembros de este órgano consultivo y también de los invitados, se ha acordado "la adecuación de los institutos tal y como se contempla en el mapa escolar con la utilización de los terrenos necesarios". En segundo lugar, se ha aprobado "seguir con los trámites de recalificación de terrenos para el cuarto edificio educativo".

El presidente, Antonio Martos, explicaba que los miembros del Consejo mantienen su respaldo a la construcción del Centro de Enseñanzas Integrales (CEI) y exigen el "desarrollo simultáneo de la adecuación de los colegios de Primaria". Por último, el Consejo ha pedido "urgencia en todas estas adecuaciones".

En la reunión estuvo presente el inspector territorial de Secundaria.

EU, en contra de eliminar el estadio Vilaplana y pide al gobierno local que acelere la construcción del instituto en la Dulzura

Esta agrupación considera que es el pleno de la corporación es quién debe decidir sobre la reforma

T.P. IBI

El grupo municipal de EU no ve adecuada la propuesta del PP de reformar el instituto Fray Ignacio Barrachina con la eliminación del campo de fútbol Vilaplana. Entiende que se deben eliminar cuanto antes las aulas prefabricadas pero no haciendo desaparecer el esta-

dio, más aún cuando el equipo de gobierno no ha presentado "ninguna alternativa seria para solucionar el grave problema que va a suponer no contar con una instalación deportiva necesaria", según expresa en un comunicado EU.

Es más, este grupo se opone a que el césped artificial, aprobado en pleno hace dos meses,

se instale en el Climent porque se trata de un estadio "viejo y sin posibilidad de ampliación".

Según EU, al PP de Ibi "le han entrado las prisas de quitar los barracones porque falta poco más de año para las próximas elecciones municipales y eso les podría hacer perder votos". Aunque para esta agru-

pación, el "único responsable es la Conselleria de Educación". Tampoco les parece "correcta" la actitud del PP local que "pretende trasladar a los padres, la responsabilidad de decidir entre el campo de fútbol o los barracones". EU considera que se debe tener en cuenta la opinión de los padres pero la decisión la debe

tomar la Corporación.

Por ello, la solución de EU pasa por "agilizar la construcción del nuevo instituto en la Dulzura; así se dotaría de un centro nuevo a una zona deficitaria de servicios y que cuenta con más de un tercio de la población". EU pide al PP local y a la Conselleria que busque otras soluciones.

TINTORERIA DOMINGO

LIMPIEZA EN SECO
LAVANDERÍA

SERVICIO A DOMICILIO
ESPECIALISTA EN LIMPIEZA DE PIEL Y ALFOMBRAS
C/. Murillo, 19 - Tel. 96 655 05 41 - IBI

J.R. Pastor

Asesoramiento personal en seguros e inversiones

Autónomo
por fin un producto hecho a tu medida

Garantiza tu futuro

Tel. 649 471 956
e-mail: jrpastor@wanadoo.es

CAFE-BAR "RIU" ESPECIALIDAD EN DESAYUNOS Y MERIENDAS

TAPAS ESTILO ANDALUCÍA

C/ Río, 7 • IBI • Tel. 96 555 02 82

PATENTES Y MARCAS Esperanza Beltrá

Tel./Fax: 96 655 34 71
Móvil: 609 641 999
Aptdo. 375 IBI

Francisco Martínez Martínez
TALLER DE CHAPA Y PINTURA

C/ Eras, 11 • CNIL • Tel. 96 558 58 72

Presupuesto sin compromiso

Pinturas Ruben Buendia

Pintura en general - Interior y Exterior

Móvil: 677 730 345
Avda. Juan Carlos I, 83, 2ºA, IBI (Mazort)

Parte de los solares iban a ser recalificados por el Ayuntamiento para el nuevo instituto

El PSOE impugna el desarrollo urbanístico de una zona en el barrio La Dulzura por no ajustarse a la nueva ley

Tristana Palomino. IBI

La falta de comunicación entre el PP, que gobierna en minoría, y el grupo socialista, han derivado, de nuevo, en un cruce de comunicados en el que da la sensación de que no se comentan en el Ayuntamiento ciertos temas tan importantes para el municipio, como la recalificación de suelo para edificar un instituto en la zona norte.

El PSOE impugna este martes la tramitación de un PAI (plan de actuación integral) correspondiente a los terrenos que hay entre el Felicidad Bernabeu y la calle Vicente Alexandre (estadio Climent) por ser contrario a la nueva Ley Urbanística Valenciana (LUV) y por incumplir un acuerdo plenario que preveía la recalificación de parte de estos terrenos para el instituto de la zona norte y no para viviendas como contempla este proyecto.

Para los socialistas, el que el PP publique en el DOGV este plan y lo tramite "pone de manifiesto la incompetencia en la gestión de nuestros actuales



El PAI afecta a los 240.000 metros, entre el colegio Felicidad Bernabeu y el estadio Climent

gobernantes y lo que es más grave, el hacer caso omiso e incumplir un acuerdo plenario de todos los grupos".

Respecto a la ilegalidad de este proyecto, el portavoz socialista, Antonio Martos, ha explicado que a principio de

año ha entrado en vigor la nueva Ley Urbanística Valenciana y en ésta se afirma que todos los PAI's que no se han tramitado antes del 1 de febrero, se considerarán nulos y por tanto "quedan fuera de la ley".

Los socialistas se preguntan si el haber aceptado este desarrollo urbanístico tiene relación "con los continuos retrasos" que sufre el acuerdo plenario de recalificación de los terrenos para construir el nuevo centro educativo.

El Ayuntamiento prepara el convenio con una constructora para realizar la guardería del polígono

El primer teniente de alcalde considera que el tema se encuentra "muy adelantado"

T.P. IBI

A cambio de otorgar permiso a una constructora para que desarrolle la primera urbanización fuera del casco urbano, la denominada Finca Barberá, el Ayuntamiento podría obtener como recompensa una guardería municipal en el polígono Alfaç III. El convenio entre

ambas partes "está muy avanzado", según el primer teniente de alcalde, Miguel Ángel Agüera, y podría aprobarse en el próximo pleno de enero o bien en febrero.

Cabe recordar que la construcción de la guardería fue una condición de EU para aprobar los presupuestos del 2005 y dar su voto al PP.

Según explicó en su día el equipo de gobierno, la guardería ocuparía una parcela de la segunda fase del polígono Alfaç IV y dispondría de un centenar de plazas, todas ellas públicas. La edificación de esta escuela infantil supondría una inversión cercana a los 2 millones de euros que efectuaría la promotora de Finca Bar-

berá.

La constructora tiene previsto edificar 300 viviendas, la mayoría con parcela individual, en los 350.000 metros disponibles. Desde Urbanismo se ha solicitado a la empresa una serie de requisitos, como una depuradora, para aprobar el plan parcial y permitir esta urbanización.

BREVES

La Policía Local detiene a un vendedor de CD,s ilegales

Agentes de la Policía Local detuvieron el miércoles a un joven por venta ilegal de copias CD,s.

El individuo realizaba sus ventas en plena calle y también en comercios y bares de la localidad. El joven ingresó en los calabozos municipales y el jueves pasó a disposición judicial.

Subvención de la Diputación para equipamiento comercial

La Diputación de Alicante ha subvencionado con 12.000 euros la inversión realizada por el Ayuntamiento bajo el nombre de equipamiento cultural.

Los trabajos han consistido en renovación y ampliación del mobiliario urbano, mejora en el alumbrado público y reparación de la cubierta del mercado central. El coste total de la inversión ha ascendido a 22.000 euros.

Por otro lado, la concejalía de Comercio tiene previsto firmar este año un convenio de colaboración con la Asociación de Heladeros de Ibi para el desarrollo de actos conjuntos.

Conferencia sobre Diabetes y Sexualidad

La Asociación de Diabéticos de Ibi y comarca ha organizado una conferencia que lleva por título 'Diabetes y Sexualidad'.

La charla será impartida por la doctora Nancy Villagrán, sexóloga y tendrá lugar el 25 de enero a las 20,00 horas en el Centro Social Polivalente.

IBI ZOO
 TIENDA ESPECIALIZADA
 HERRAMIENTAS, PLANTAS, PRODUCTOS
 AGRÍCOLAS, PLANTAS ACUÁTICAS
 LEROS, ESPRAYS, ANILAS
 PALL, CORTES, PUL. BUCIROS
 Y TODO QUE COMPLEMENTE
 SERVICIO DE PELUQUERÍA CANINA
 Avda. E. González, 100 - Tel. 96 655 501 00

La Palmera
 Heladería
 Cafetería
 Atención al Cliente
 Productos y Granizados
 Av. Juan Carlos I, 63 • IBI (junto a Canal)

Neolux
 Electricidad
 INSTALADOR
 Gregorio Martínez Tróbaldo
 CALIFICACIÓN
 ACUARIAS/AQUARIOS DE CALER
 ANTENAS PARABÓLICAS
 RÍPE ACONDICIONADO
 INSTALACIONES ELÉCTRICAS
 EN GENERAL, VIVIENDA
 E INDUSTRIA
 Tomás Picó, 4 B • IBI
 Tel. y Fax: 96 655 23 40

Rotulos
GAVILAN S.L.
 TODO EN ROTULACION...
 ↳ LOGOS - VESTIBULOS - BANDERAS - ANTENAS
 ↳ TUBOS - MALLAS - PANTALLAS - METRADO
 ↳ CARTAS COMPANIAS - IMPRESIÓN DIGITAL
 Av. Juan Carlos I, 100 • IBI • Tel.-Fax: 96 655 27 21

CASTELLO, S.L.
 CARPINTERIA DE ALUMINIO Y P.V.C.
 AVDA. AZORIN, 23 - IBI
 TELEFONO Y FAX: 966 551 738

IBI MOTO
 REPARACIÓN Y VENTA DE MOTOCICLETAS
 CICLOMOTORES Y MAQUINARIA AGRÍCOLA
 ESPECIALIDAD: QUAD, CROSS Y ENDURO



Estado en el que quedó la reja del comercio

Empotran un coche contra las rejas de Auto-Sinc y Decoración Sola para robar

En el comercio sustrajeron más de 5.000 euros y equipos informáticos

Pilar Luz. IBI

El concesionario de vehículos Seat, Auto-Sinc, y el establecimiento Sola Decoración sufrieron el pasado viernes sendos robos, al parecer, por los mismos autores, según fuentes de la Guardia Civil, ya que en ambos casos emplearon la misma técnica. Los ladrones empotraron el vehículo en el que viajaban -un BMW- contra las rejas de los establecimientos hasta reventarlas y poder acceder así más fácilmente al interior.

El suceso ocurrió en pleno día, a las 14,30 horas, y los individuos iban encapuchados. La Guardia Civil ha iniciado las investigaciones para identificar a los autores ya que fueron captados con las cámaras de seguridad de uno de los establecimientos.

A pesar de los destrozos, en el concesionario de coches no

lograron sustraer nada.

No fue así en el comercio, en el que rompieron la puerta de entrada y se llevaron algo más de 5.000 euros, el dinero que había en caja en esos momentos fruto de las ventas realizadas por la mañana, ade-

Los robos se perpetraron en pleno día, a las 14,30 horas, y los individuos iban encapuchados según han captado las cámaras de seguridad de uno de los establecimientos

más de un PC portátil, una agenda PDA, un DVD, dos CD,s portátiles y un radiocas-

sete con CD.

A todo esto hay que añadir los desperfectos causados por este incidente.

Intento en Deportes Ramón

El establecimiento Deportes Ramón de la calle Dos de Mayo sufrió el martes por la mañana un intento de robo que finalmente quedó frustrado.

Un individuo extranjero y corpulento entró en el comercio sobre las 11,00 horas momento en el que había varios clientes y la dependienta.

El hombre dió una vuelta por el establecimiento y se decidió por seis chandals oficiales del Real Madrid que no pudo llevarse, como era su pretensión, al sonar en la puerta el dispositivo antirrobo que tiene cada prenda.

Descubierto, el individuo dejó los chándals de donde los había cogido.



Perfumería Eria sufre el tercer robo en un mes

Pilar Luz. IBI

El establecimiento Perfumería Eria ha sufrido el tercer robo en un mes y a tan sólo una semana de su segundo hurto.

El incidente ocurría a las 3,40 horas del martes y nuevamente los autores emplearon una tapa de alcantarilla para romper el cristal del escaparate y apoderarse, esta vez, de casi el triple de artículos de colonias y perfumes que había en las estanterías.

Según testigos presenciales, dos vehículos de la marca Audi estacionaron frente al comercio y entre 8 y 10 personas encapuchadas intervinieron en el asalto al local que duró apenas unos minutos ya que, como en anteriores ocasiones, se dispa-

ró la alarma. Tal fue la rapidez con la que actuaron que los propios testigos pensaron que no les habría dado tiempo de llevarse muchos productos. En cambio, el material sustraído ha sido tres veces más que en los robos anteriores, perpetrados el 15 de diciembre y el 9 de enero. En estos se denunció la desaparición de artículos por valor de 12.000 euros y ahora se superan los 24.000.

Según los mismos testigos, los autores huyeron con los vehículos saltándose los semáforos en rojo por la avenida Juan Carlos I en dirección a Alicante.

Uno de los testigos pudo anotar la matrícula de uno de los coches y la Guardia Civil ha iniciado las investigaciones para localizar a los autores.

GONZALO SANJUÁN BRAVO

CARPINTERÍA EBANISTERÍA

- DECORACIÓN DE INTERIORES
- MUEBLES A MEDIDA • DORMITORIOS
- COCINAS Y BAÑOS • PUERTAS EN ALUMINIO
- MUEBLES DE BAMBÚ • COCINAS
- ARMARIOS EMPUJADORES • PUNNET

Lago de Vega, 65 • Tel. 96 600 22 68 • 061

DARDO MODA HOME

En ONIL: Biar, 12 Tel. 96 556 51 20

En IBI: Dos de Mayo, 3 Tel. 96 655 28 73

En CASTALLA: Rey Don Jaime, 15 Tel. 96 656 04 32

MANOLO FOTÓGRAFO

C/El Encinar, 11 • 46100 • BELLIC • 96 656 04 32

El Encinar, 10 • Castellón • Tel. y Fax: 96 656 07 57

Grupo Inter-World SERVICIOS INMOBILIARIOS

El esfuerzo de hoy, el resultado de mañana. Encicofreemos su vivienda al mejor precio.

Av. Constitución, 10 • CASTALLA • Tel. y Fax: 96 656 17 24

Nuevo tríptico para los establecimientos comerciales

Comercio y Policía informarán de las medidas preventivas contra los robos

Pilar Luz. IBI

La oleada de robos registrados esta semana ha disparado la intranquilidad entre los comerciantes que ven amenazados, cada vez con más frecuencia, sus negocios.

Por esta razón, el Ayuntamiento en colaboración con la Policía Local tiene previsto editar un tríptico dirigido a los comercios donde se recuerden las medidas de prevención que deben adoptarse para evitar los robos.

En este sentido, el jefe de la Policía, Diego Triviño, insiste en la necesidad de proteger los establecimientos comerciales con las mayores medidas de seguridad, como alarmas, cámaras y persianas blindadas, que dificulten el trabajo de los "ladrones" provocando que desistan de sus intentos.

Para el concejal de Comercio, José Antonio Onsurbe, este tema debe contar con la máxima colaboración por parte de



Cristal roto de la puerta de Sola Decoración tras el robo del viernes

toda la ciudadanía.

De todos modos, para los cuerpos de seguridad, esta comarca sigue ocupando los niveles más bajos de siniestralidad, respecto a otras zonas de la provincia de Alicante. A pesar de estas llamadas "oleadas" de robos, los incidentes que se registran en el año son escasos y para la Guardia Civil, esta zona es muy tranquila.

En cambio, los comerciantes no viven de la misma manera este problema, que se agrava en el caso de los estableci-

mientos afectados. No se puede hablar de miedo, pero sí de una cierta preocupación "cuando entra alguien que no hemos visto nunca y no sabemos que puede pasar", comenta un comerciante. Por eso, han solicitado a la Agrupación, una reunión para tratar esta cuestión y plantear soluciones al respecto.

También ACI solicita que por parte del Ayuntamiento, la Policía y la Guardia Civil se realice un estudio de seguridad y se pongan los medios necesarios.

Para los cuerpos de seguridad, esta comarca sigue ocupando los niveles más bajos de siniestralidad, respecto a otras zonas de la provincia de Alicante



El sector industrial ha sido el más afectado por el paro en 2005

Balance laboral de la UGT de la Muntanya

2005 finaliza con el mayor aumento del paro en la comarca

2.172 perdieron su trabajo el pasado año

Escaparate. IBI

El año 2005 figura como el peor para la economía de la comarca en el balance laboral efectuado por el sindicato UGT de la Muntanya-Valle del Vinalopó.

Según este informe, desde enero de 2002, fecha en que comenzó la crisis, el paro ha pasado de los 4.062 desempleados hasta los 7.895 de diciembre de 2005, es decir, ha sufrido un aumento de 3.832 parados.

En el año 2005 el paro ha pasado de tener 5.732 desempleados en enero a 7.895 en diciembre, una subida de 2.172 personas, aún teniendo en cuenta el ajuste que se realizó en mayo. Por tanto, concluye la UGT, 2005 ha sido el peor año para "nuestra econo-

mía".

Por sectores, el desempleo ha afectado a todos aunque las mayores cifras se registran en la industria con 1.026 parados más el pasado año. Le sigue el sector servicios con 830 desempleados y el colectivo sin empleo anterior que ha aumentado en 188 personas.

En 2005 se han realizado 46 Expedientes de Regulación de Empleo, 36 de las cuales son de suspensión de las relaciones laborales y 10 extinciones, afectando a un total de 799 trabajadores. En 2004 esta cifra fue de 28 ERE,s.

UGT no augura unas mejores expectativas para 2006 ya que "las causas de la crisis continúan" aunque manifiestan que "seguiremos trabajando para que los trabajadores tengan una alternativa".

TOT REBAIXES

-30% -40% -50% -60%

Hasta un -60%

En TOTMOBLES estamos de rebajas.

Si estás pensando en amueblar tu casa o simplemente quieres cambiar de colchón no pierdas la oportunidad de visitarnos

C/ San Vicente del Raspeig, 37 • Tel. 96 356 14 34 • CASTELLÓ
 C/ Reina de Val, 16-18 • Tel. 96 356 31 74 • CASTELLÓ
 Nueva tienda en GINER, Castellón y Calles



El nuevo polígono colindará con el Alfaç III, en dirección a Castalla

El equipo de gobierno estudia la propuesta de los propietarios de urbanizar el nuevo polígono Alfaç IV

La agrupación ha presentado una opción que mejora la del SEPIVA

T.P. IBI

Tal y como anunció este periódico la semana pasada, la agrupación de propietarios de l'Alfaç IV ha presentado una propuesta al equipo de gobierno para urbanizar el nuevo polígono industrial.

Hasta el momento, el Ayuntamiento sólo disponía de un convenio del SEPIVA, entidad pública de la Conselleria de Empresa. El concejal de Promoción Económica, José Antonio Onsurbe, ha explicado a este periódico que el gobierno local

está estudiando esta alternativa para saber si es viable y, si es así, presentarla en el seno del Consejo de Promoibi para debatirla.

Desde el gobierno local se ha defendido en todo momento la necesidad de que los propietarios estén presentes en el proceso de urbanización de este nuevo polígono industrial que tiene una superficie de 1.086.000 metros cuadrados. Esta implicación de los dueños de los terrenos es también voluntad de la administración autonómica que actuará a través

de su empresa pública, SEPIVA.

Según ha podido saber este periódico, la propuesta de los propietarios es a través de una empresa privada "de reconocido prestigio" pero, en cualquier caso no se trataría de desarrollar una zona industrial exclusivamente de forma privada sino que el Ayuntamiento, a través de PROMOIBI, podría entrar en el proceso de urbanización. Tal y como ya anunció este periódico la semana pasada, el consistorio podría obtener más beneficios con esta alternativa que con la del SEPIVA.

El PP sólo ha recibido propuestas para los presupuestos de los dos concejales del Grupo Mixto y del de EU

ADli espera que el equipo de gobierno les facilite más documentación para presentar sus ofertas

Tristana Palomino. IBI

A falta de convocar el pleno de presupuestos, el concejal de Hacienda, Miguel Ángel Agüera, ha adelantado a este periódico que sobre su mesa, ya cuenta con propuestas de los dos concejales del Grupo Mixto y del de Esquerra Unida. Antes de iniciar el periodo de vacaciones navideñas, el primer teniente de alcalde repartió el borrador de las cuentas municipales para 2005 a todos los grupos municipales. Pero de momento todavía no ha convocado ninguna comisión donde poder debatir el anteproyecto aunque Agüera ha afirmado que su intención es aprobar las cuentas en las dos próximas semanas.

Respecto a las propuestas presentadas por el Grupo Mixto y EU, el edil de Hacienda comentaba que las ha estudiado todas y "la gran mayoría son muy positivas para la ciudadanía así que estamos valorando su posible incorporación".

Desde el PSOE, su portavoz, Antonio Martos, señala que su partido está todavía estudiando el anteproyecto y

no descarta presentar alternativas en la comisión de Hacienda que se realice.

Por su parte, Nicolás Martínez, portavoz municipal de ADli, recordaba que hasta el momento, no se ha convoca-

Los socialistas presentarán sus propuestas en las comisiones

do ninguna comisión ni tampoco una reunión de portavoces anunciando el calendario para debatir los presupuestos. Y añadía que resulta complicado presentar propuestas cuando sólo disponen de las cifras de liquidación de los presupuestos con fecha del 30 de septiembre y, por tanto, desconocen cuáles son las inversiones, los gastos y los ingresos que de los que ha dispuesto el Ayuntamiento en el último trimestre del año. Por tanto, el portavoz independiente afirma que realizarán sus proposiciones una vez dispongan de toda la documentación y se convoque la comisión informativa.



Exposición y Oficinas:
Pol. Ind. L'ALFAÇ III - O'Salamanca, 3 - IBI
Tel/Fax 96 555 37 60-61 ibol@ibisola.com

Almacén: Avda. de Atoch, 18
Tel/Fax 96 555 13 56 IBI www.holac.com





Cocinas de Integración • Muebles • Escritorios • Oficinas • Baños y Ducha • Baños de Baño (Ducha, Jirón y Escalera)
Muebles de Baño • Muebles de Cocina y Media • Electrodomésticos • Parquet Flotante • Pinturas y Acabados • Muebles de Distribución
Cortadores de cerámica cerámica • Trazos de Ceria

Realizamos el diseño en 3D por ordenador de cualquier proyecto

Presupuestos SIN COMPROMISO Nos adaptamos a su presupuesto

Reanudadas las obras de la zona de ocio que podrá estar finalizada este año

La agrupación La Capellania presentará en dos semanas los precios de venta de las parcelas

Tristana Palomino. IBI

Tras subsanar varios problemas técnicos, la agrupación La Capellania ha vuelto a iniciar los trabajos para crear la primera zona de ocio con la que contará Ibi y la comarca de la Foia. En este sentido, el concejal de Promoción Económica, José Antonio Onsurbe, señalaba que los promotores le han asegurado que en nueve meses los terrenos quedarán urbanizados para que los propietarios que adquieran las parcelas puedan desarrollar sus negocios.

Además, durante las próximas semanas, el Ayuntamiento dispondrá del precio de venta de los solares que resulten de la urbanización aunque el Pleno todavía debe aprobar el proyecto de reparcelación.

Conforme superan las alegaciones técnicas, la agrupación va avanzando en las obras. A este respecto, el concejal de Urbanismo, José Campoy, explicaba que en breve podrán acelerar los trabajos porque dispondrán de todos los permisos.



Las máquinas vuelven a trabajar en la zona de ocio

En cuanto a las carpas nocturnas que se instalan en verano en el Alfaç II, Onsurbe recordaba que el compromiso del Ayuntamiento es que éstas se trasladen a la nueva zona

de ocio y "todo apunta a que este verano se podrían ubicar allí". Por otra parte, José Antonio Onsurbe explica que en año y medio podrá haber actividades en funcionamiento y, entre las

prioridades, se encuentran el hotel y un restaurante de una cadena multinacional, por ser dos grandes atractivos y "locomotoras" de esta nueva zona de ocio destinada a toda la familia.

El PSOE considera que en un estado democrático y de derecho, las decisiones personales que se hacen en nombre de un organismo y se les quiere dar carácter institucional, deben contar, por lo menos, con el conocimiento de dicho organismo. Esta comunicación, añaden, no tiene por qué suponer una rebaja en la carga emotiva que se le pretenda dar al acto.

BREVES

El PSOE opina que el PP recurre al insulto para "justificar decisiones despóticas"

En respuesta al comunicado del portavoz popular, Miguel Ángel Agüera, la pasada semana, sobre la polémica creada en torno al homenaje dado a Salvador Miró el pasado 6 de enero, el Grupo Municipal Socialista asegura que "para justificar decisiones despóticas y por tanto nada democráticas, por parte del equipo de gobierno se recurre al insulto y la descalificación contra el grupo municipal socialista".

Los socialistas se ratifican en lo dicho con anterioridad, "nos parece bien el reconocimiento al primer alcalde elegido democráticamente pero no nos parecen bien las formas utilizadas por la señora alcaldesa y el grupo de gobierno, si es que eran concededoras de las intenciones de su compañera".

El PSOE pide al Grupo Municipal Popular que sean respetuosos con la discrepancia, "ésta es uno de los pilares de la democracia, máxime cuando lo que busca es transparencia y nitidez en las instituciones".

Récord histórico de la sexta edición de esta iniciativa organizada por RNE y Crecer Jugando

La campaña 'Un Juguete, una Ilusión' logra enviar 240.000 juguetes nuevos a niños de 14 países

Escaparate. IBI

La campaña solidaria 'Un Juguete, una Ilusión', que fue presentada en el mes de noviembre en Onil y que está organizada por RNE y la Fundación Crecer Jugando, ha cerrado la sexta edición con la recaudación más alta de su historia, según informan fuentes de esta iniciativa. Por primera vez se ha conseguido llegar a más de 240.000 niños y entregar juguetes a un total de

14 países.

La campaña, que finalizaba el 5 de enero, ha concluido con una recaudación superior a 1.400.000 euros, lo que representa 210.000 euros y cerca de un 20% más con respecto al año anterior.

La línea ascendente consolidada en los dos últimos años permite que se entreguen además de juguetes unipersonales para los niños, juegos que servirán para dotar nuevas ludotecas en escuelas, hospitales y

centros de atención infantil, pensados en un uso compartido y más prolongado en el tiempo.

En el último año, la campaña dotó con distintos artículos un total de 220 ludotecas, entre ellas, tres para niños invidentes. En esta edición, mantiene esta apuesta y volverá a enviar juguetes para renovar y poner en marcha nuevas ludotecas y juguetes individuales adaptados a las necesidades de los niños y de cada zona.

Cerca de 400.000 peonzas han sido vendidas durante el tiempo que ha durado la campaña. En Onil, durante la presentación, fueron muchos los que compraron uno de estos juguetes, entre ellos la Asociación local de Reyes Magos que adquirió 400 peonzas que luego entregó a los niños el día del Heraldo. Una empresa de Onil, Miniland, es la encargada de realizar este producto a un precio muy bajo para poder luego vender a 3 euros.

Hernández Vañó
ASSEGURANCES

CONTRATE AHORA
SU SEGURO DE AUTOMÓVIL

Liberty Seguros
Josep Assegurances

Av. Joan Carles I, 12 AC • IBI • Tel. 96 555 11 42 • fax 96 651 31 10 • josep.assegurances@ibercaixa.es

Restaurante
"El Picaor"

Especialidades en:

- Jamón de Jabugo • Lomo Ibérico
- Mariscos y Pescados Frescos
- Arroz a Banda • Habichuelas con Perdiz

Ctra. Ibi-Castalla Km. 1 • IBI
Tel.: 96 555 35 43

Cristina
estudi fotografic

C/ SAN ROQUE, 19
TEL. 96 655 31 82 • IBI

ROGAMOS CONCERTAR HORA

Plantas y legumbres
SAN JUAN

Miro Mar
FLORISTERIA
C/ Salvador, 9
Tel. 96 655 19 96 • IBI

La Unión de Empresarios pide a los municipios de la comarca que creen una mancomunidad

Primera reunión de la UCEF donde se trató el problema de la falta de seguridad

T.P. IBI

Durante su primera reunión oficial, la Unión Comarcal de Empresarios de la Foia, UCEF, trató varias cuestiones que van a ir haciendo llegar a las distintas administraciones públicas, según las competencias de cada una de ellas. Entre las conclusiones, el presidente de la UCEF, Fernando Casado, destaca la petición a los alcaldes de crear una mancomunidad de los municipios de la comarca para compartir servicios tan importantes como el suministro del agua, de la energía o la sanidad. En este sentido, la UCEF defendió la construcción de un hospital en la comarca.

Los miembros de la Directiva, durante la reunión mantenida el martes en Castalla, mostraron su preocupación por la falta de seguridad y se hicieron eco de los dos últimos atracos perpetrados en el polígono de Ibi este fin de sema-



Miembros de la Directiva de la UCEF reunidos el martes en el restaurante Cassana de Castalla

na. A este respecto, Casado le hizo llegar una carta al presidente del gobierno, Rodríguez Zapatero, el pasado domingo en Valencia para requerirle mayor dotación policial y mayor coordinación entre los

distintos cuerpos de seguridad. En este escrito también se le pedía una reforma de la legislación vigente y el control estricto de la inmigración ilegal, entre otras cosas.

Otro de los temas abordados

en la reunión del martes fue la posibilidad de instalar una subestación eléctrica en Castalla para la comarca y así poder disponer de más energía y facilitar el desarrollo industrial.

El certamen se celebra del 24 al 26 de enero

Dieciocho empresas participan en la VI Exposición de Juguetes Españoles en México

P.L. IBI

Un total de 14 expositores que representan a 18 empresas de la Foia participarán del 24 al 26 de enero en la sexta edición de la Exposición de Juguetes Españoles en México.

Se presentarán 500 productos y 40 marcas y licencias y el sector espera seguir creciendo en este mercado cuyas exportaciones han experimentado en el último año 2005 un

incremento del 16,26 por ciento, con casi 20 millones de euros.

La exposición está dirigida principalmente al mercado mexicano que actualmente con 100 millones de habitantes tiene cada vez un mayor nivel de compra. Además las cuotas compensatorias del 351% que gravan las importaciones de juguetes chinos, favorecen la penetración de los productos españoles.



Las exportaciones a México han crecido un 16,26% en 2005

FONTANERÍA
Antonio
C/ Monseñor el Salvo, 52 - IBI
Tel. 96 666 45 32 - 669 877 820

MAPFRE
SEGUROS Y REASEGUROS
El Salvador, 7 • Tel. 96 655 20 07 • IBI

CRISVAL
Folletos
Catálogos
Impresos
Pol. Ind. l'Alfaç - C/ Sevilla, 33
IBI • Tel. 96 555 47 84

Raúl Fuster
Fotógr
1 HORA
LES SEUS FOTOS EN 1 HORA
C/ Azorín, 2 • CASTALLA
Tel. 96 656 05 99

Paca Crespa
RESTAURANT
NAVALET, 46 - IBI
TEL. 96 666 52 36 - 669 877 820

TODO PRENSA
REPARTO A EMPRESAS Y COMERCIOS
Av. La Paz, 10 • Tel. 96 555 06 82

BREVES

Establecidas nuevas cuotas para los socios de la UCEF

La Directiva de la Unión Comarcal de Empresarios de la Foia ha establecido distintas cuotas para sus socios. Teniendo en cuenta que se han agrupado pequeñas empresas del sector comercio y de hostelería, se ha optado por fijar una cuota para los negocios con menos de nueve personas contratadas y otra superior para los que disponen de más personal. Estos últimos pagarán tres veces más que las pequeñas empresas.

Bendición y desfile de animales por la festividad de San Antonio Abad

El próximo domingo 22 de enero, se celebra en Ibi, como en muchos municipios de la comarca, la festividad de San Antonio Abad. Un año más, la Sociedad Protectora de Animales y Ambiental de Ibi organiza una concentración de animales ante la puerta del consistorio para trasladarse, seguidamente a la plaza de la Iglesia de la Transfiguración del Señor donde el párroco bendecirá a todos los animales. La concentración será a las once mientras que la bendición se calcula tendrá lugar media hora después, antes de la misa de doce.

Por primera vez este año se contará con la presencia de caballos. Tras la bendición, todos los participantes se trasladarán hasta el parque les Hortes donde el Ayuntamiento instala unos hinchables para los niños y la Protectora invita a los asistentes a un almuerzo.

ONDA 15 RADIO
106,0 Mhz.
FM-estéreo
Más cobertura
Uniando comarcas
Empedrat, 27 • Castalla
Tel. 96 556 06 01

La Televisión Digital Terrestre no llega a la comarca de la Foia

El Ayuntamiento solicitará a Comunicaciones que instale el repetidor en el Reconco

Pilar Luz. IBI

Las poblaciones de la comarca de la Foia de Castalla son las únicas que, de momento, no reciben la señal de la Televisión Digital Terrestre (TDT). En cambio, los municipios de su entorno, como Alcoy, Villena y Elda llevan meses sintonizando los canales digitales.

El problema se debe a un descuido por parte de Telecomunicaciones en Valencia, según explica el concejal Antonio Granero, que "ha pasado de largo por la sierra del Reconco donde debe ubicarse el repetidor que dé la señal a los municipios de la Foia".

Por esta razón, explica el edil, el Ayuntamiento va a realizar una consulta y solicitud de instalación y en el caso de que no sea atendida en breve plazo, se repetirá de forma oficial.

Esta situación está provocando un cierto malestar entre los ciudadanos que acuden constantemente a los establecimien-

tos con servicios técnicos y distribuidores de telecomunicaciones para informarse de la situación.

Este es el caso de Radio Amorós y según explica su gerente, José Jaime Amorós, existe mucha demanda e incluso "la gente se está comprando los sintonizadores para captar las emisiones". También se están dando casos de baja de otros servicios como ONO y Digital Plus, añade Amorós, porque estos son de pago y la TDT será gratuita.

De todos modos, aclara, la oferta de canales de la Televisión Digital Terrestre es mucho menor que la de los otros distribuidores digitales. "Hay una gran confusión sobre este tema porque la gente piensa que podrá ver los mismos canales y nada más lejos de la realidad". En la TDT se verán las televisiones generalistas (TVE, La 2, Antena 3, Tele 5 y las autonómicas) y los nuevos canales creados recientemente por estas televisiones que se nutren de



Repetidor de antena de televisión

series y programas antiguos.

En cuanto a la fecha en la que se instalará el repetidor en el Reconco para recibir la TDT, las opiniones de los expertos

son, de momento, pesimistas y no creen que antes del verano esté funcionando este servicio para los ciudadanos de la comarca de la Foia.

BREVES

Comienza la reconversión de las televisiones locales a digital

2010 es el año elegido por el Gobierno para el llamado "apagón analógico", es decir, a partir de esa fecha, todas las televisiones deberán emitir en digital.

La medida afecta a todas las televisiones y por tanto, Tele Ibi dispone de cuatro años para reconvertirse al nuevo sistema. Al tratarse de una concesión administrativa, el Ayuntamiento, explica el concejal de Comunicación, Antonio Granero, tendrá que asumir el coste de renovación de equipos "eso si se quieren mantener los equipos de emisión en propiedad", cuestión que de momento, añade el edil, no se ha discutido en ningún consejo.

Canal 37 de Alcoy ha sido elegida la concesionaria de la TDT para la Foia y l'Alcoià. Tele Ibi puede solicitar continuar emitiendo para Ibi en digital o bien convertirse en productora de Canal 37.

La plataforma a favor de la Religión realiza una charla en el Pla y Beltrán sobre la asignatura en la nueva ley educativa (LOE)

Piden que sea evaluable y que exista otra alternativa de carácter aconfesional

Pilar Luz. IBI

Organizada por el profesorado de religión y el AMPA del colegio público Pla y Beltrán, el miércoles tuvo lugar una charla informativa sobre la clase de Religión en el marco de la nueva ley educativa (LOE).

Pablo Balaguer, coordinador de la Plataforma provincial a favor de la Religión en la escuela, informó a una veintena de padres las enmiendas que se han presentado a esta

nueva ley, en trámite parlamentario, desmintiendo algunos de los "errores" que circulan sobre el tema, según manifestó.

La asignatura se ofertará en todos los centros de carácter público, aunque todavía se está luchando, explicó Balaguer, para que sea evaluable ya que "de lo contrario se la está condenando a desaparecer".

La Plataforma propone que exista otra asignatura alternativa aconfesional que imparta conocimientos sobre el hecho

religioso pero de manera objetiva. En cambio, se muestra muy crítica con la propuesta del Gobierno de incluir, de forma obligatoria para todos los cursos, la clase Educación para la Ciudadanía "porque debería ser alternativa como la Religión y porque no se han dado a conocer sus contenidos", explica Pablo Balaguer.

Defienden una formación integral de la persona "para que sepa decidir" y el derecho de los padres a la educación de Religión.



Miembros de la Plataforma provincial a favor de la Religión

96 555 20 70 • IBI
www.iftustur.com

MOVITEL
La Televisión por cable para Castalla
Tel. 96 656 06 07 • Fax 96 656 12 76
C/ Fermín Bernabeu, 3 • Castalla

CLÍNICA ECOM
FISIOTERAPIA Y REHABILITACIÓN
PODOLOGÍA Y ORTOPEDIA
Avda. Juan Carlos I, 63 - Entlo. • IBI
Tels.: 96 655 25 15 - 617 883 196

NO PODEMOS SER LOS ÚNICOS PERO SÍ LOS MEJORES

Eurogestión
inmobiliaria
www.eurogestioninmobiliaria.com

Tel. y Fax:
96 655 13 87
IBI
PLAYA SAN JUAN
ALICANTE

- COMPRA, VENTA Y ALQUILERES
- FINANCIACIONES E INVERSIONES
- PARALIZACIÓN DE SUBASTAS
- CANCELACIÓN DE EMBARGOS...

Fuster i Verdú

- REPORTATGES • FOTO CARNET
- FOTOGRAFIA PUBLICITARIA
- RETRATS • SERVICIO DIGITAL
- REVELADO 1 HORA

Av. de la Paz, 17 • Tel. 96 655 76 77 • ONIL

daos
PUBLICITAT

Regalo de Empresa, de promoción, comiseras, gorras, peñuelos, necheras, llaveros, pesos, escuderos, capitanías...

C/ MANUEL DE FALLA, 29
Tel.: 964 560 231 - Fax: 965 561 461
03420 - CASTALLA (Alicante)

El edificio fue embargado porque el promotor no ha pagado a todos los proveedores

La propietaria de una de las viviendas del edificio la calle Ravalet será absuelta por el delito de allanamiento

El constructor, que interpuso la denuncia, no se ha presentado en el juzgado

T.P. IBI

La propietaria de una de las viviendas del edificio de la calle Ravalet, sobre el cual pesa un embargo por impago

Carmen ha ganado el caso porque el constructor no se ha presentado al juicio

del constructor a los proveedores, será absuelta en la denuncia que interpuso contra ella el promotor por un delito de allanamiento de propiedad privada.

Este martes se celebró el juicio por la denuncia interpuesta días atrás por el constructor Cosme Sanchis contra

Carmen Verdú, propietaria que ha ocupado su vivienda que se encuentra embargada junto con el resto del edificio realizado por el citado constructor al impagar éste a sus proveedores. Al juicio solo ha acudido la vecina denunciada junto a su abogado, Vicente Carbonell, que ha obtenido la absolución de su defendida ya que el constructor no se ha presentado.

Carmen Verdú ha solicitado un abogado de turno de oficio para continuar defendiéndose en el resto de sus asuntos; Vicente Carbonell tan sólo ha intervenido en este caso "por razones de justicia y ante el atropello que suponía que fuera condenada", según señalaba el letrado.

Hace unos meses, Carmen decidió entrar en la vivienda que tiene prácticamente pagada ya que en la actualidad estaba pagando un alquiler.



El edificio está embargado por la falta de pago a los proveedores

Presentación del libro 'Volando en la cárcel' de Antonio Valera

Ha pasado 21 años en distintas cárceles españolas

T.P. IBI

'Volando en la cárcel' es el testimonio de un ex presidiario, Antonio Valera, que ingresó a los 17 años en la cárcel por un hurto (en 1982) y que hasta el 22 de diciembre de 2003 no recuperó la libertad. La crudeza con la que relata su experiencia se manifiesta sobremedida durante los años, doce en total, que pasa en régimen de aislamiento.

Este jueves se presentó en el Polivalente, por medio de la librería Plumier, 'Volando en la cárcel', y el público allí presente tuvo la oportunidad de escuchar, en palabras del propio autor, su propósito al comenzar a escribir. Lo hizo, hace ahora cinco años, en la cárcel, y su objetivo era claro: "hacer ver a la gente que yo estaba allí, que no era el monstruo en que habían intentado convertirme; quería enviar un mensaje a la sociedad: que los presos, los que quieren,

deben tener una oportunidad de salir fuera; hay gente que está pidiendo a gritos una oportunidad".

Fuera de la cárcel, ahora cuenta con un trabajo, que aunque no le deja mucho tiempo para la escritura, lo buscará porque "una vez comienzas a escribir, no dejas de hacerlo nunca". El tiempo que pasó en la cárcel, lo dedicó a leer y a aprender. Y tras muchos años, decidió que sus experiencias podrían servir, al menos para atestiguar lo que allí ocurría.

La profesora ibense, M^a José Alés, fue la encargada de presentar el libro. "Es un testimonio apasionante, honrado, sincero donde el autor no trata de justificarse en absoluto", explicaba. Esta docente propuso que el libro lo tuvieran los padres y los profesores, porque además de ser una obra de valor literario, tiene "sobre todo mucho valor didáctico". "La cárcel es violencia y se entiende porqué algunos presos



Antonio Valera firma ejemplares tras la presentación de su libro

se suicidan; Antonio nos demuestra lo que es vivir allí", comentaba Alés.

La editora, Rosa Serrano, explicaba cómo descubrió a Antonio. Fue a través de una amiga que daba clases de yoga en la cárcel de Picassent y le atrajo tanto la lectura del original que le dejó Antonio, que se lo comentó a Rosa. Tras una visita a la cárcel, la responsable de Tandem Ediciones decidió publicar esta obra y mostrar "el horror de la vida carcelaria".



BREVES

La Policía Local detiene a un vendedor de CD,s ilegales

Agentes de la Policía Local detuvieron el miércoles a un joven por venta ilegal de copias CD,s.

El individuo realizaba sus ventas en plena calle y también en comercios y bares de la localidad. El joven ingresó en los calabozos municipales y el jueves pasó a disposición judicial.

Subvención de la Diputación para equipamiento comercial

La Diputación de Alicante ha subvencionado con 12.000 euros la inversión realizada por el Ayuntamiento bajo el nombre de equipamiento cultural.

Los trabajos han consistido en renovación y ampliación del mobiliario urbano, mejora en el alumbrado público y reparación de la cubierta del mercado central. El coste total de la inversión ha ascendido a 22.000 euros.

Por otro lado, la concejala de Comercio tiene previsto firmar este año un convenio de colaboración con la Asociación de Heladeros de Ibi para el desarrollo de actos conjuntos.

Conferencia sobre Diabetes y Sexualidad

La Asociación de Diabéticos de Ibi y comarca ha organizado una conferencia que lleva por título 'Diabetes y Sexualidad'.

La charla será impartida por la doctora Nancy Villagrán, sexóloga y tendrá lugar el 25 de enero a las 20,00 horas en el Centro Social Polivalente.

En los nuevos presupuestos municipales se incluirá la creación de dos plazas de Policía Local

El Ayuntamiento de Tibi aumentará la plantilla policial para crear el servicio de vigilancia nocturna

El equipo de gobierno, explica Jesús Ferrara, ha recogido la inquietud de la ciudadanía

Pilar Luz. TIBI

El grupo socialista ha decidido incluir en los nuevos presupuestos municipales una partida para crear dos plazas de Policía Local, lo que supondrá aumentar la plantilla de cuatro a seis agentes.

La decisión, como explica el alcalde Jesús Ferrara, viene motivada por la oleada de robos que ha registrado el municipio en los últimos meses y la alarma social que ha provocado, iniciándose incluso una campaña de recogida de firmas.

El equipo de gobierno, explica Ferrara, "ha estado valorando la inquietud de la ciudadanía y aumentará los presupuestos para crear dos plazas nuevas de policía y también una revisión de las remuneraciones de los agentes".

Con la nueva dotación policial se creará el servicio de vigi-

lancia nocturna que ahora mismo no existe en Tibi.

El pasado año, explica Jesús Ferrara, se intentó cubrir parte de la noche (hasta las 3 de la madrugada) con turnos entre los cuatro agentes, pero "el experimento no funcionó". Ahora, el servicio nocturno será permanente y confía el alcalde que esta medida tenga los efectos disuasorios esperados.

Con el aumento de la plantilla policial (6 policías para 1.500 habitantes), Tibi tendrá uno de los porcentajes más altos de seguridad de la provincia, asegura el primer edil.

Por otro lado, explica, la respuesta a esta decisión ha sido unánime e incluso se mejora la propuesta del Grupo popular municipal en la que, a través de una moción, pedía la creación de una plaza de policía y la baja de un operario municipal.



Imagen de uno de los robos perpetrados la semana pasada

Ferrara manifiesta que no habrá ninguna baja laboral en el Ayuntamiento.

A pesar de la medida adoptada, el alcalde elogia a los cuatro agentes actuales "por la labor encomiable que están realizando en las investigaciones de los

casos".

En cuanto a la opinión de la Policía Local, el delegado del Sindicato Provincial de Policías Locales (SPPL) indicaba que se ha presentado un proyecto al Ayuntamiento y está pendiente de firmarse el acuerdo.

Ferrara declarará como testigo en el juicio del camionero encarcelado por tráfico de drogas

El vecino de Tibi lleva siete meses encerrado en una prisión de Inglaterra

Pilar Luz. TIBI

El alcalde de Tibi, Jesús Ferrara viajará el próximo 23 de enero a la localidad de Canterbury, en Inglaterra, para participar en el juicio, en calidad de testigo, abierto contra vecino de la localidad acusado

de tráfico de drogas.

El hombre de 40 años de edad y camionero de profesión lleva siete meses encarcelado porque se le incautó en una inspección un alijo de cocaína camuflado en cajas de zapatos.

El detenido trabajaba para una empresa de transporte

internacional de Alcoy y ha declarado que desconocía la carga que llevaba el camión.

De hecho, explica el alcalde, no se ha logrado ninguna prueba, como huellas dactilares, que le impliquen directamente de este caso.

La declaración de Jesús

Ferrara se centrará en destacar las cualidades personales de este vecino tibeño que respaldará con miles de firmas que se han recogido en el municipio. El juicio comienza el 23 de enero y "confió que regresemos juntos a Tibi el día 26", manifiesta el primer edil.

BREVES

El SEPIVA finalizará las obras del polígono industrial en febrero

Aunque en principio se había previsto que las obras de la primera fase del polígono industrial podrían estar terminadas en diciembre del pasado año, no será hasta febrero cuando el SEPIVA recepcione las obras al Ayuntamiento.

En ese momento, comenzará el proceso de adjudicación de parcelas a las empresas solicitantes que completarán la oferta.

Obras de conducción del agua al Castillo y Albabor

Ya han comenzado las obras de cambio de la red para la conducción de agua potable al Castillo y a la zona del Albabor.

El proyecto fue incluido en el Plan de Obras de la Diputación de 2005 y tienen un presupuesto de 121.000 euros.

Está previsto que las nuevas canalizaciones estén terminadas para el mes de febrero.

Este fin de semana se celebra el Mig Any

Este fin de semana se celebra el Mig Any fester. El sábado habrá vaca en la Plaça d'Espanya desde las 17,00 a las 19,00 horas y desde las 00,00 a las 02,00 horas. El domingo tendrá lugar a la ofrenda a las 12,00 y vaca por la tarde.



Biar celebra la festividad de San Antón recordando al Rei Pàixaro

Cientos de personas participan esta singular y simpática fiesta que organiza la Cofradía de San Antonio

Pilar Luz. BIAR

Biar es la única población de la comarca que prolonga sus fiestas de Navidad y Reyes hasta la festividad de San Antón, patrón de los animales.

Esta fiesta estaba marcada en el calendario el martes 17 de enero, pero Biar celebró los actos el fin de semana anterior.

La Cofradía de San Antonio es la encargada de organizar la fiesta en la que se recuerdan las andanzas del Rei Pàixaro. Este personaje medieval era el comendador de la zona y acudía a recaudar tributos para los reyes.

Una procesión ambientada en el medioevo recorre el centro de la población con una corte de bufones que bailan delante del Rei Pàixaro.

La Cofradía organiza también una subasta con donativos y productos gastronómicos que sirve para obtener fondos para la fiesta. Los más jóvenes son los encargados de llevar

unas grandes bandejas de madera donde los ciudadanos van depositando sus donativos, especialmente dulces y fruta.

Aunque la mañana del domingo, 15 de enero, amaneció muy soleada, conforme transcurría el día las nubes iban cubriendo el cielo y cada vez la temperatura era más fría. Por esto, la organización celebró parte de la subasta en el interior del restaurante situado en la plaza Constitución.

También se celebra ese día la bendición de animales y fue numerosísima la participación. Niños y mayores pasearon sus mascotas por la plaza donde fueron bendecidas por el cura párroco. Pudo verse toda clase de animales, pero los más numerosos fueron los perros y también destacó la gran presencia de jinetes con sus caballos.

Una cordà el sábado anterior a San Antón, sirve para anunciar estas fiestas.



La Cofradía de San Antonio organiza una subasta para recaudar fondos para la fiesta



La banda de música local participó en la fiesta



El Paixaro saluda al público



AIJU

Avenida de la Industria, 23
46148 - BIR (Alicante)
Telf: 96 5554475 - Fax 96 5554480
E-mail: formacion@aiju.info

Curso Reciclaje Profesional - GRATUITO

OFFICE I - INFORMATICA

Windows - Word - Acces - Excel

Del 6 de febrero al 12 de abril 2006

Información e inscripciones en AIJU









Los perros fueron las mascotas más numerosas



Gran participación de jinetes con sus caballos

Los animales salen a la calle en San Antón

Pilar Luz. BIAR

Muchas fueron los animales que fueron bendecidos el domingo en Biar con motivo de la festividad de San Antón. Algunos de ellos, como pájaros, tortugas o hámsters salen a la calle sólo ese día para participar en el desfile, acompañados por sus dueños, en

muchos casos, niños y niñas que muestran orgullosos sus mascotas.

La agradable temperatura de la jornada propició la asistencia masiva a este acto que, en Biar además, se celebra junto al tradicional paseo del Rei Pàixaro. Los biarenses disfrutaron de esta tradición con el que concluyen las fiesta.



Dos niñas muestran orgullosas sus animales

MOBILIARIO DE OFICINA Y HOSTELERÍA

Muebles

Rosil

C/ Condado, 16 B - CASTELLÓ

Tel. y Fax: 96 655 13 04 - Móvil: 667 712 567

La naturaleza en estado puro

TOT NATURA

C/ 9 d'Octubre, 1 - L2 • IBI • Tel. 96 619 90 30

FACTORY

LUZLAMP

FÁBRICA DE LÁMPARAS

VENTA AL PÚBLICO

Servicio de instalación
Presupuestos sin compromiso
Restauramos todo tipo de lámparas y accesorios

Avda. Juan Carlos I, 73 • IBI
Tel. 96 655 50 48

La capital de la Foia es la única localidad de esta comarca que expone en el salón madrileño

Castalla acude a Fitur por tercer año consecutivo para mostrar al mundo sus atractivos turísticos

La Feria Internacional de Turismo se celebrará en Ifema entre los próximos días 25 y 29 de enero

César M. Romero. CASTALLA

Castalla es la única localidad de la Foia que contará con un stand en la XVI edición de la Feria Internacional de Turismo (Fitur), que se celebrará en la Institución Ferial Madrileña (Ifema) del 25 al 29 de enero.

El expositor de la capital de la Foia estará integrado en el stand del Patronato Provincial de Turismo, donde también mostrarán sus atractivos otros 29 municipios y 3 mancomunidades de nuestra provincia.

Éste es el tercer año consecutivo que Castalla acude a Fitur, donde no sólo se promocionará la parte turística de la localidad, sino también la parte industrial, comercial y económica, según la concejalía de Turismo.

Características

El stand de Castalla tendrá unas medidas de 2'5 metros de longitud por 3 metros de profundidad, y contará con un amplio mostrador, cuatro paneles fotográficos, uno de ellos con luz, y una pantalla digital de televisión que mostrará continuamente un video promocional de la ciudad. Todo ello enmarcado bajo el eslogan 'Castalla: ciudad de montaña, riqueza interior'.

'Castalla: ciudad de montaña, riqueza interior' es el eslogan escogido por el Consistorio para promocionar la localidad



De derecha a izquierda, José Lino Rico, teniente de alcalde de Castalla, Antonio García Sala, concejal de Fiestas, y Andrés Ruiz, técnico de Turismo, durante la pasada edición de la Feria Internacional de Turismo de Madrid

La concejalía de Turismo ha preparado alrededor de 30.000 folletos con toda la información de interés para el visitante, así como diverso material promocional (postales, calendarios, etc). Asimismo, los interesados que se acerquen al stand de Castalla tendrán a su alcance guías gastronómicas, información hotelera, comercial y festera.

El técnico de Turismo, Andrés Ruiz, explicó a este periódico que se va a hacer hincapié en todos los frentes: "En cuanto a turismo gastronómico, vamos a potenciar el *gaspaxo*, las pastas y productos locales como el aceite y el vino; respecto al turismo de fiestas, se destacan las tres más importantes de la población (la Feria

de San Isidro, la Vaca y los Moros y Cristianos); en lo referente al turismo activo, resaltamos las zonas de montaña, con especial referencia al senderismo de la zona del Xorret de Catí y su entorno". Por último, respecto al turismo monumental y cultural, se pondrá de relevancia el poder de atracción del Castillo cuando finalicen las obras de rehabilitación y acondicionamiento museístico.

Experiencia positiva

La concejal de Turismo, Sabina Santonja, afirmó que exponer en Fitur "es una experiencia muy positiva que repetimos por tercer año consecutivo y la idea es seguir haciéndolo". El número

de turistas ha aumentado progresivamente desde que Castalla 'vende' sus encantos en Fitur, ya que, según la edil castallense, "viene mucha gente que nos ha conocido en Fitur, nos piden mucha información sobre nuestras fiestas, gastronomía, cómo llegar, etc".

El alcalde de la localidad, Juan Rico, estimó en unos 12.000 euros la inversión realizada por el Ayuntamiento para estar presentes en Fitur, sólo en material promocional, puesto que el espacio expositivo corre por cuenta de la Diputación Provincial de Alicante.

Rico explicó que Castalla está trabajando desde hace tiempo en potenciar su carácter turístico, "y vamos a seguir haciéndolo".

BREVES

Maite Adames, ganadora del crucero de la Asociación de Comerciantes

Maite Adames Trigo ha sido la persona agraciada con un crucero por el Caribe para dos personas, gentileza de la Asociación de Comerciantes de Castalla, dentro de su campaña de Navidad y Reyes. El cupón ganador ha correspondido al comercio Inmobiliaria Yennar, cuyo propietario recibirá otro viaje idéntico (también para dos personas). El sorteo se realizó ante notario el pasado sábado.

Curso de Manipulador de Alimentos en el Centre d'Estudis

El Centre d'Estudis Castalla tiene previsto impartir en febrero, en fecha aún por determinar, un curso de Manipulador de Alimentos, destinado al sector de comidas preparadas (bares y restaurantes) y minoristas de alimentación (tiendas). Los interesados en obtener el certificado de Manipulador de Alimentos, autorizado por la conselleria de Sanidad, pueden contactar con el Centre d'Estudis llamando al 609.91.17.10. El curso íntegro se realizará en un solo día.

El teatro de la Casa de Cultura tendrá en breve aire acondicionado

El alcalde de Castalla, Juan Rico, anunció a este periódico que el teatro de la Casa de Cultura, actualmente sin calefacción, contará en breve con aparatos de aire acondicionado que permitan aclimatar el recinto según la época del año.

MÁQUINAS DE CAFÉ PARA EMPRESAS

VENDING JUPEMO

MÁQUINAS DE SNACKS
CAFÉ REFRESCOS

e-mail: jupemo@wanadoo.es • Tel. 652 997 221 • IBI (Alicante)

CASA - CASA - CASA

NUEVA TIENDA EN IBI

Avd. Juan Carlos I, 81 - TEL: 96 916 13 73

OMIL - Avd. de la Paz, 28 - TEL: 96 556 64 04

El alcalde de Castalla tiene 75 años y desmiente que se esté planteando retirarse

Rico afirma que su futuro político dependerá de su salud y del apoyo del partido

César M. Romero. CASTALLA

El alcalde de Castalla, Juan Rico, afirmó a ESCAPARATE que su futuro político dependerá de su estado de salud cuando finalice la presente legislatura, dentro de año y medio aproximadamente, y del apoyo de sus compañeros de partido. Aun en el caso hipotético de que no se volviera a presentar para el cargo que ha ocupado desde hace una veintena de años, a Juan Rico aún le quedaría un año más como presidente del PP local.

A sus 75 años, Juan Rico reconoce que la salud es un factor decisivo a la hora de plantearse ser de nuevo candidato a la Alcaldía de Castalla: "Yo no sé dentro de año y medio cómo me encontraré, ya al borde de los 77 años", dijo. En cualquier caso, antes de decidir volver a presentarse o no, explica que será su partido



El alcalde de Castalla, Juan Rico, en su despacho del Ayuntamiento

"No tengo a nadie del partido en contra, ni aquí ni en Alicante ni en Valencia"

quien tendrá la última palabra. Rico muestra su confianza a este respecto: "No tengo a nadie del partido en contra, ni aquí ni en Alicante ni en Valencia. Tengo la confianza plena para poder continuar en caso de que mi salud me lo permita, pero eso no lo sabré hasta que no llegue el momento".



Caballos, jinetes y amazonas lucen sus mejores galas en San Antón

Concentración de caballos y bendición de animales por San Antón

C.M.R. CASTALLA

Castalla celebra este domingo, 22 de enero, la festividad de San Antón, patrón de los animales. Los actos están organizados por la Asociación de Caballos 'La Foia', entidad que se encarga de esta tarea desde hace ya varios años. El programa comenzará a las 9:30 horas con la concentración de caballos

junto al colegio Rico Sapena. A las 10:15, concentración de todos los animales en el monolito al donante de sangre, para, a las 10:40 horas, partir en pasacalles hasta la Iglesia, donde se procederá a la bendición, hacia las 11:15 horas. Una vez acabada la bendición, habrá un tentempié en el parque y, a las 14:30 horas, comida en el restaurante Nou Trinquet.

ONIL

La ONG Humana pondrá contenedores para recoger ropa y calzado usado

El Ayuntamiento firma un convenio con esta asociación que desarrolla proyectos en África

T.P. ONIL

El Ayuntamiento, a través de la concejalía de Servicios Sociales, ha firmado un convenio con la ONG Humana para instalar tres contenedores en puntos estratégicos de la localidad donde abocar ropa y calzado usado. Está previsto que estos se ubiquen, las próximas semanas, en la Avenida Constitución, en la de La Paz y en los alrededores del colegio San Jaime.

La responsable de la ONG Humana en la Comunidad Valenciana, Carmen Burguete, acudía a Onil la primera semana de enero para firmar con la alcaldesa este convenio que durará mientras las partes lo consideren oportuno.

A través de este acuerdo, el Ayuntamiento se compromete a ceder, de forma gratuita, espacio para los tres contenedores. Carmen Burguete explica a este periódico que los ciudadanos podrán abocar



La alcaldesa y la responsable de la ONG en la Comunidad, firman el convenio de colaboración

todo tipo de ropa y calzado usado, siempre en bolsa cerrada y, por lo menos, una vez a la semana, la ONG vaciará los contenedores. La responsable en la Comunidad advierte que

si algún vecin tira, de forma accidental, algún objeto, deberá dar aviso inmediato al Ayuntamiento y éste se pondrá en contacto con la asociación Humana.

La ropa recogida por la ONG es puesta a la venta y con el dinero recaudado se desarrollan proyectos humanitarios en África, según explica Carmen Burguete.

BREVES

Nuevo curso de tanto, salsa y merengue a cargo de la argentina Marilú Fischer

Por segunda vez, la coreógrafa argentina Marilú Fischer impartirá un curso de tango, salsa y merengue en el Centro Cultural. La primera clase, gratuita, será el miércoles 25 de enero. Pero esta vez, será su equipo de bailarines, Pedr, Toni, Juanjo y Javi, quienes reemplazan a Marilú los tres primeros días ya que ella se encuentra todavía en Argentina. Pero a partir del 30 de enero, será ella quien tome las riendas del curso.

El sábado 4 de febrero, los participantes que lo deseen, podrán actuar junto a ella y su equipo, en el musical 'Noche vieja en el Argentino Hotel' que se representará en el auditorio. Los horarios fijados son de 20h a 21h y de 22h30 a 23h30 para tango y, de 21h15 a 22h15 de salsa y merengue.

El PP propone un pacto de seguridad ciudadana para atajar la delincuencia

El grupo popular presenta una moción donde reclama más agentes policiales

T.P. ONIL

El grupo municipal del Partido Popular ha ofrecido públicamente al equipo de gobierno de Onil un Pacto por la Seguridad Ciudadana para luchar contra la delincuencia. Pero no sólo se ciñen al ámbito local sino que han remitido esta moción al resto de municipios de la Foia de Castalla para que la hagan suya ya que se trata de un problema generalizado.

La creciente sensación de inseguridad ciudadana, el mayor consumo de estupefacientes por parte de menores y jóvenes y, el incremento de los números de casos de delincuencia en este último año ha llevado al grupo municipal a realizar este ofrecimiento al tripartito.

En la moción presentada por el portavoz popular, José M^a Rozalén y los cinco ediles del grupo municipal, se solicita la creación de una Comisión, encargada de desarrollar este pacto, que estaría formada, además de por políticos, por personal cualificado, padres, profesionales del sector, personal de Servicios Sociales y miembros de la Policía Local y la Guardia Civil. Esta Comisión haría un seguimiento y



El portavoz popular, José M^a Rozalén, rodeado de los concejales del grupo municipal popular

actuaría contra el consumo de droga en la localidad.

Para que pueda funcionar correctamente la Comisión, el PP propone que sea un órgano autonómico amparado por el Pleno y además con igual representación de personas propuestas por los grupos políticos.

En la moción, también se especifica la necesidad de incluir en los próximos presupuestos municipales una partida suficiente para incrementar

“paulatinamente la plantilla de la Policía Local y prever la seguridad ciudadana en extraradios y zona rural”. En cuanto a los agentes de la Guardia Civil, en la moción se indica la necesidad de solicitar al Ministerio de Interior más personal con el objetivo de que pueda haber una pareja patrullando en todo el momento.

Por último, el PP plantea la posibilidad de otorgar la interinidad de Oficial al actual jefe de la Policía Local o bien que

se cubra definitivamente la plaza, por considerar que ello otorgaría “más seguridad y estabilidad dentro de la Policía Local”.

El portavoz popular, José M^a Rozalén, se refirió durante la rueda de prensa de presentación de la moción, al aumento de robos y actos delictivos en la localidad y afirmó que durante el año 2005, se han practicado cerca de 200 diligencias judiciales más que en 2004.

BREVES

Detenido un hombre por conducir sin permiso

La Guardia Civil de Onil apresó el pasado martes por la mañana a un hombre que conducía, sin permiso, un vehículo propiedad de una empresa de Castalla, donde trabaja. Los agentes de la Benemérita descubrieron este robo porque el presunto autor del delito tuvo un accidente en la carretera que une Onil y Biar al salirse de la calzada. Cuando la Guardia Civil se personó en el lugar de los hechos y tras pedirle la documentación, detectaron que el hombre no disponía de carnet de conducir y que el vehículo no era de su propiedad. El conductor fue detenido pero puesto en libertad con cargos por tratarse de un delito menor.

Bendición de animales

Este domingo, tendrá lugar la tradicional bendición de animales en la Plaza Mayor con motivo de la festividad de San Antonio Abad. Será a partir de las doce del mediodía y estará amenizada por la *Colla de Dolçainers i Tabalers d'Onil*.

Comienzan las obras de urbanización de la segunda fase del polígono La Marjal con el derribo de las edificaciones

La alcaldesa recibe el compromiso del Conseller de construir una de las rotondas este año

T.P. ONIL

La empresa Vías y Construcciones ha iniciado la urbanización de la segunda fase del polígono industrial La Marjal que dispone de una superficie de 160.000 metros cuadrados. Esta semana ha comenzado la

demolición de las edificaciones existentes en el ADP-8 y se espera que en un año las obras estén finalizadas.

Respecto a la construcción de las rotondas, la alcaldesa, Merce Mira, ha explicado a este periódico que ha recibido el compromiso del conseller de

Infraestructuras para construir la rotonda central, la que une las dos fases del polígono La Marjal. Respecto a las otras dos, los propietarios están dispuestos a que se incluya su coste en el de las obras. La alcaldesa ha señalado que se está a la espera de los presu-

puestos.

Algunos de los terrenos del polígono fueron expropiados por el Ayuntamiento aunque otros fueron vendidos conforme al precio establecido, según explicaba la alcaldesa.

Respecto a las parcelas que resulten de la urbanización, el

Ayuntamiento publicará un pliego de clausulas al que se deberán acoger los empresarios interesados en ubicarse en este polígono. Aquellos que dispongan de un compromiso de compra-venta, tendrán más puntos para optar al solar elegido, según explicaba Mira.

MECÁNICA, ELECTRICIDAD, DIRECCIÓN, FRENOS, SISTEMAS DE INYECCIÓN, NEUMÁTICOS, AIRE ACONDICIONADO Y DIAGNOSIS DE SISTEMAS ELECTRÓNICOS

Entrada Autolavado por calle Granada
Avda. Valencia, 25 • Tel. 96 555 13 65 • IBI • E-mail: pabel@je

Restaurante Comparsa Vicarinos
Menús diarios y a la carta - Pescado y marisco fresco
El mejor cordero asado de la zona
Celebraciones y comidas de empresa

C/. P. P. Juan de Molina, 1 • ONIL • Tels. 965 565 189 • 687 319 766

**EMPRESA DEL SECTOR ENERGÉTICO
PRECISA COMERCIALES PARA ESTA ZONA**

Interesados llamar al tel.: **96 284 71 21**

A su Servicio

ESCAPARATE



SI YA NO ME USAS, TIRAME A LA PAPELERA

COMPRA - VENTA - INTERCAMBIO - TRABAJO - GUIA DE PROFESIONALES

TELÉFONOS DE INTERÉS

BIAR	
AMBULANCIA	96-580 30 68
AYUNTAMIENTO	96-581 03 74
BOMBEROS	112
CENTRO DE SALUD	96-581 11 65
CORREOS	96-581 11 66
CRUZ ROJA	96-581 08 10
FARMACIA	96-580 20 12
GUARDIA CIVIL	96-581 01 70
OFICINA DE TURISMO	96-580 03 87
PRACTICANTES BIAR	96-581 11 77
POLICIA LOCAL	96-581 06 84
POLICIA LOCAL	96-581 13 60

CASTALLA	
AYUNTAMIENTO	96-656 08 10
CASA DE LA CULTURA	96-656 08 01
CASA DE LA CULTURA	96-556 00 28
CENTRO DE SALUD	96-556 13 76
CORREOS	96-656 04 62
GUARDIA CIVIL	96-556 09 36
ONDA 15 RADIO	96-556 00 29
POLICIA LOCAL	96-556 06 01
POLICIA LOCAL	96-556 10 76

IBI	
AYUNTAMIENTO	96-555 24 50
BOMBEROS	112
C. DE SALUD	96-655 13 99
C. DE SALUD- CITA PREVIA	96-655 06 11
C. DE PLANIF. FAMILIAR	96-555 46 47
C. SOCIAL POLIVALENTE	96-655 09 34
C. CULTURAL DE LA VILLA	96-555 46 50
CORREOS	96-555 23 90
CRUZ ROJA - URGENCIAS	96-555 22 21
CRUZ ROJA - ASAMB. LOCAL	96-655 16 19
ESCAPARATE	96-655 20 38
GUARDIA CIVIL	96-655 35 21
OFICINA DE EMPLEO	96-555 42 39
PARADA DE TAXIS	96-555 42 19
POLICIA LOCAL	96-555 49 72
RADIO IBI	96-555 31 81
SERVICIOS SOCIALES	96-555 46 11
TELE-IBI	96-655 41 44
UNID. EMERG. Y RESCATE	629 475 982

ONIL	
AYUNTAMIENTO	96-654 4745
BOMBEROS	112
C. CULTURAL DE LA VILLA	96-655 73 05
CENTRO DE SALUD	96-655 76 29
CORREOS-CAJA POSTAL	96-556 49 93
GUARDIA CIVIL	96-556 40 10
POLICIA LOCAL	96-556 40 01

TIBI	
AYUNTAMIENTO	96-561 70 86
BOMBEROS	96-561 71 02
CASA DEL MEDICO	96-561 71 03
FARMACIA	96-561 72 29
POLICIA LOCAL	96-561 71 02
PRACTICANTE	96-561 71 74



El director del colegio, Alberto Payá, fue el encargado de bendecir las mascotas de los alumnos. Sobre estas líneas, tres niñas con sus gatitos

Los alumnos llevaron al centro a sus animales para que recibieran la protección de San Antón

Bendición de mascotas en el Colegio Salesiano

El martes 17 de enero, día de San Antón, patrón de los animales, fue una jornada especial para los alumnos del Colegio Salesiano de Ibi y, sobre todo, para sus mascotas. Por una tarde, perros, gatos,

pájaros, peces y tortugas salieron de la rutina diaria y de su ambiente habitual para acudir, de la mano de sus dueños, al patio del colegio, donde recibieron la bendición y protección de San Antonio Abad,

más conocido por estos lares como Sant Antoni del Porquet.

Padres, madres, abuelas y abuelos acompañaron a los niños y niñas en la ceremonia de la bendición, que estuvo oficiada por el director del

colegio, el ibense Alberto Payá Rico.

Entre ladridos, maullidos, cantos de canarios y otros sonidos propios de la fauna asistente, un año más San Antón tuvo su día.

FARMACIAS DE GUARDIA

VIERNES 20	LDA. A. CARCELÉN CUTILLAS C/ LOPE DE VEGA, 29
SÁBADO 21	LDO. OBDULIO JIMÉNEZ JIMÉNEZ C/ MEDICO ANGUIZ, 2
DOMINGO 22	LDA. ISABEL BONILLO C/ LES ERES, 71
LUNES 23	LDO. J. ANDRÉS MICÓ PERALES C/ MAYOR, 31
MARTES 24	LDA. C. REUS CANALS AVDA. LA PAZ, 41
MIÉRCOLES 25	LDA. PILAR PAYÁ AVDA. LA PAZ, 2
JUEVES 26	LDO. M. ROMERO CONSTITUCION, 15
VIERNES 27	LDA. Mª J. CATALÁ SEMPERE C/ JAIME I, 5

Farmacias Castalla
Ldo. Enrique Reus Canals -Tr. Q. Camins, 12-
Ldo. F. Blas Carrillo -Convento, 18-.

Farmacias Onil
Ldo. Andrés Mª Asensio -Constitución, 12-, del 1 al 15
Ldo. Mª Angeles Martí -El Portal, 11-, del 16 al 31.

¿Dónde está Fisgón?

Deja que ESCAPARATE te invite al cine, a cenar, a viajar, a oír música...

Sólo tienes que buscar la pareja de fisgoneos que están escondidos en dos anuncios del periódico ESCAPARATE.

Si tienes buena vista y los encuentras, rellena este cupón y envíalo a:

ESCAPARATE Avda. Juan Carlos I, 63 Entlo. Local 5. IBI

Entre los acertantes se sortearán entradas para el cine en las Casas de Cultura de Castalla, Ibi y Onil; y alquiler de películas en Totem Ocio.

Nombre

Direcc. Ciudad Tel.

¿En qué anuncios está Fisgón?..... /



COLABORAN:



Centros Culturales de:
CASTALLA, IBI y ONIL

Ganador/a de dos entradas para el cine en el Centro Cultural:

Passar a recoger las entradas por Escaparate presentando el D.N.I.

- Rosalía Verdú Guillem, Ibi

Ganador/a del alquiler de una película y de 1 hora de internet:

En Totem Ocio (Amat Centro, C/. Constitución, 10) presentando el D.N.I.

- Raúl Vicedo Pina, Ibi

*Nota: Todos los premios caducan a los 7 días

Presentando este cupón en las oficinas de ESCAPARATE, te regalamos el libro '10 años de comunicación en la comarca'. Una recopilación de las noticias aparecidas en los últimos 10 años realizada con todo el rigor informativo

PROMOCION VALIDA HASTA FIN DE EXISTENCIAS

Limpiezas GARVI S.L.

una solución para cada necesidad

Pol. Ind. L'Altar II • C/ Caenca, 32 • IBI
Tota. 96 655 17 26 - 96 655 17 57
Mòbil: 618 419 655 • Fax: 56 655 17 26

Carpintería La Ibense

MUEBLES DE COCINA Y BAÑO
DISENAMOS TUS IDEAS
Exposición
Logo de Vega, 66 • Tel. 96 555 24 66 • IBI

Pasta mania

96 555 40 83

Guía a su Servicio

www.escaparedigital.com

Administrador de fincas

Brem Asesoría.- Administración de fincas, asesoría contable, asesoría laboral, asesoría fiscal. C/ Tibi, 3 AC. Ibi. Tel. 96 655 00 06

Animales de compañía

Ibi Zoo.- Terrarios, peces tropicales, acuarios, reptiles, pájaros exóticos, etc... Servicio de peluquería canina. Jaime I el Conquistador, 100 Ibi. Tel. 96 555 40 66

Artes Gráficas

Gráficas Crisval.- Folletos, catálogos, impresos. La Vía, s/n Ibi. Tel. 96 555 47 84

Gráficas Torres.- Fábrica de etiquetas, folletos, catálogos. Offset - Serigrafía - Tipografía. Avda de Valencia, 39-41 Ibi. Tel. 96 555 09 40 Fax 96 555 46 00

Asesorías Contabilidad

Asesoría Salfé.- Fiscal-Laboral-Contable. Tramitación autoliquidación del impuesto sobre sucesiones. Reyes Católicos, 12 Ibi. Tel. 96 555 43 54 Fax 96 655 24 30

Asotec asesoría.- Travessera dels quatre camins, 48 - 1r. C. Castalla Tel. 96 654 30 27 - 656 853 574

Fleonil.- Asesoría integral de empresas: Fiscal, laboral, empresarial y financiero. Av. Constitución, 27 - 2º Dcha. Onil Tel. 96 655 78 79 Fax: 96 556 47 93

Grupatec.- Asesoramiento fiscal, laboral, contable, jurídico. Proyectos de empresas y auditorías. C/ Corredera, 3-entlo. Villena Tel. y Fax: 96 580 20 28

Asesores Financieros

Jesús Román Pastor Picó.- Asesoramiento personal en seguros e inversiones. Hasta un 65% de beneficio. jrpastor@wanadoo.es Tel. 649 471 956

Autoescuelas

Autoescuela Avenida.- Preparación de exámenes. Pje. Doña Jimena, 3 Ibi. Tel. 96 655 20 45

Autoescuela-Ibi.- Centro de enseñanza vial. Más de 6.000 permisos formados. Avda. La Paz, 13 Tel. 96 555 07 10. Preparación de exámenes. Juan Carlos I, 44 Tel. 96 655 06 39 • Ibi

Automóvil

Autonil.- Reparación en general del automóvil. C/ P.P. Juan de Molina, 38 Onil. Tel. 96 556 52 81

Ibimoto.- Venta y reparación de motocicletas y ciclomotores. San Pascual, 22. Tel. 96 655 29 44

Ibimotor.- Venta de vehículos nuevos y de ocasión. Taller de mecánica y electricidad, chapa y pintura. Avda. V Centenario, 28 Ibi. Tel. 96 655 28 57

Talleres Pabel.- Mecánica, electricidad, neumáticos, frenos, dirección, sistemas de inyección y aire acondicionado. Av. de Valencia, 25 Ibi Tel. 96 555 13 65

Bares- Rtes.

Bar Las Vegas.- Tapas variadas. Comidas y cenas tipo informal. Avda. Juan Carlos I, 3 Ibi. Tel. 96 655 20 32

Café Bar Riu.- Especialidad en desayunos y meriendas. Tapas estilo Andalucía. C/ Río, 7 Ibi Tel. 96 555 02 82

Casa Gerard.- Asador Restaurante. Especialidad en carnes y pescados al carbón vegetal. Av. Juan Carlos I, s/n Tel. 96 655 07 92

El Picaor.- Especialidades, Lomo ibérico, Jamón de jabugo, arroz a banda, Ctra. Ibi-Castalla, Km 1 Ibi Tel. 96 555 35 43

Restaurante Comp. Vizcaínos.- Menús diarios y a la carta. Celebraciones y comidas de empresa. P.P. Juan de Molina, 1 Onil Tel. 96 556 51 89 - 687 319 766

Restaurante Serafines.- Comida típica de la zona a la carta. Subida San Pascual, s/n Ibi. Tel. 96 655 40 91

Belleza

Centro de Estética y Peluquería Beñoña.- Maquillajes, Depilación láser, Tratamientos faciales y corporales, Drenaje linfático, Rayos UVA, Tatuajes, Sauna. C/ Murillo, 11. 96 655 14 40 y Av. de la Provincia, 2 Ibi. 96 655 40 68

Tot Natura.- La naturaleza en estado puro. Alta cosmética natural. C/ 9 d'Octubre, 1-12 Ibi Tel. 96 619 90 30

Cafeterías-Pubs

La Palmera.- Cafetería-Heladería. La bollería más tierna, los mejores helados y granizados. Avda. Juan Carlos I, 63 (junto a Correos) Ibi 96 555 36 95

Carpinterías

Carpintería de aluminio Castelló.- Puertas y ventanas sin obra. Mamparas de baño, presupuestos sin compromiso. Avda. Azorín, 23 Ibi. Tel. y Fax 96 655 17 38

Carpintería Gonzalo Sanjuán.- Decoración y muebles a medida, buhardillas, escaleras con pasamanos especiales. Lope de Vega, 65 Ibi. 96 555 22 88

Carpintería La Ibense.- Muebles de cocina y baño. Diseños por ordenador. C/ Lope de Vega, 66 Ibi. Tel. 96 555 24 86

Carpintería Pina.- Carpintería en general. Avda. de la Provincia, 15 Ibi. Tel. 96 555 26 43

Centros Comerciales

AMAT.- Establecimientos Amat Centro. Constitución, 9 y 10 Ibi. Tels. 96 555 24 38 - 96 555 23 73.

Clínicas

Clínica de Fisioterapia-Podología y Ortopedia ECOM.- Masaje terapéutico. Dolor de espalda y cuello. Esguinces. Problemas de pies (callos, uñas). Plantillas. Av. Juan Carlos I, 63 Ibi. Tel. 96 655 25 15

Confección de ropa de fiestas

Filagarsa.- Confección de ropa de fiestas. Moros i Cristians, cap d'any, carnestoltes. Carrer Leonardo Jover, 26 Castalla. Tel. 607 434 693

Construcción

Casloal S.L.- Venta de viviendas VPO y renta libre, locales comerciales, garajes tabicados. Dr. Fleming, 2. Ibi. Tel. 96 655 11 35

Const. Viro e Hijos S.L.- Venta de viviendas, locales comerciales y plazas de garaje tabicadas. Ramón y Cajal, 2-entlo. dcha. Ibi. Tel. 96 555 02 71

Eusebio Casarrubio García.- Venta de viviendas V.P.O., locales comerciales y plazas de garaje. Avda. de la Paz, 36-bajo Onil. Tel. 96 655 70 89

Francisco Sola.- Todo para la construcción. Serv. de grúa, transportes y contenedores. Cocinas y baños. Decoración interiores. Av. Azorín, s/n Ibi Tel-Fax: 96 555 13 56

Solazor S.L.- Muebles de cocina y baño. Reformas en general. Electrodomésticos. Av. Juan Carlos I, 71 Ibi. Tel. 96 555 03 55

Cristalerías

Cristalería García.- Exposición en C/ 9 de Octubre, 4 Tel. 96 655 26 01 Taller en Virgen de la Salud, 8. Tel. 96 555 42 91 IBI

Electricidad

Electricidad G. Martínez, s.l.- Calefacción, antenas parabólicas. Tomás Picó, 4 Ibi. Tel. 96 655 23 40

Electrodomésticos

Ibital Cadena Master.- Electrodomésticos, telefonía móvil, audio-video. Avda. Juan Carlos I Ibi. Tel. 96 555 46 67

Radio Amorós.- Electrodom., Telefonía móvil digital AIRTEL. Distribuidor oficial CANAL+. Servicio técnico propio. Constitución, 17. Ibi. Tel. 96 555 12 81

Estancos

L'Estanc de David.- Cava de pueros con una excelente selección. Gran surtido en artículos de piel y regalos. San Roque, 4 Ibi. Tel. 96 555 15 87

Floristerías

MiroMar Floristería.- Una flor en el momento y lugar que tú desees. El Salvador, 9 Ibi. Tel. 96 655 19 96



Nuestros profesionales, cuestión de confianza. QUIOSCO LES ERES Juan Carlos Picó

Juan Carlos lleva en el negocio desde los quince años, primero en el Estanco La Dulzura y posteriormente desde su ubicación actual en la calle Les Eres. Empezó con tan sólo cuatro rotativos, y ahora son más de catorce periódicos los que ofrece en su establecimiento, junto con revistas y servicio de quinielas. Amante de su trabajo, Juan Carlos trata siempre de convertir en amigos a sus clientes, y por ellos busca siempre lo mejor. La apertura permanente en Domingo es un ejemplo de ello.

Fontanerías

Fontanería Antonio.- Exposición muebles de baño, calefacción gas y gasoil, toda clase de reformas. Alfonso el Sabio, 52 Ibi. Tels. 96 555 49 97 - 639 677 320

Montacal.- San Pascual, 20 Ibi. Tel. 96 555 24 74

Fotografía

Cristina Estudi Fotográfica.- Reportajes de estudio, bodas, comuniones... Fotografía artística, fotos de carnet. C/ San Roque, 19 Ibi. Tel. 96 655 31 82

EJ Fuster.- www.ejfuster.com ¿Necesitas un buen reportaje de boda... de fiestas...? ¡Lláname. Tel. 96 555 20 70

Fuster i Verdú.- Estudi Fotogràfic. Av. de la Paz, 17 Onil. Tel. 96 655 76 77

J. Mº Gómez.- Fotógrafo. Tels. 96 655 27 90 - 629 374 576

Manolo Fotógrafo.- Fotografía creativa. Manuel Vázquez. Tibi, 6 Ibi Tel. 96 655 07 16

Paco Crespo.- Fotografía. Ravallet, 40. Tels. 96 655 32 30 - 609 657 950

Raúl Fuster Fuster.- Estudi Fotogràfic. Azorín, 2 Castalla. Tel. 96 656 05 99

Funeraria

Funeraria Moya.- Cádiz, 7 Ibi. Tel. 96 655 23 37

Hogar-Regalos

Colchonería "Cama 10".- Artículos para dormir mejor. C/ Empeadrat, 43 Ibi. Tel. 96 555 06 22

Informática

Informática Aplicada.- Passatge D'Escals, 3 - AC. IBI. Tel. 96 655 40 01. Mòbil: 619 689 865. E-mail: inforapl@ctv.es

Limpieza

Limpiezas Garvi.- Limpieza de alcantarillado, tuberías, fosas sépticas. Naves industriales. C/Cuenca, 32 Ibi. 96 655 17 27

Mármoles

Ibimármol S.L.- "En Ibi, desde hace más de 25 años dando forma a su imaginación en trabajos de piedras, mármoles, granitos y silestone. Virgen de la Soledad, 34 Ibi. 96 555 16 29

Mármoles Maigmo S.L.- Todo tipo de trabajos en mármoles, granitos y silestone totalmente montados. Castalla 96 556 12 86 Fax: 96 556 17 76

Moda

Dardo.- Moda Hombre. En Onil, C/Biar, 12 96 556 51 20. En Castalla, C/Rey Don Jaime, 15 96 656 04 32. En Ibi, C/2 de Mayo, 3 96 655 28 73

Maxim's.- Estilo y elegancia en ropa de caballero. En Ibi, C/ Constitución, 14. 96 555 16 84

Maxi Bebé.- Ropa de bebé y premamá. Mobiliario para el bebé. En Ibi: Dr. Maraño, 14. Tel. 96 655 15 76. En Onil: Pl. San Vicente. Tel. 96 556 40 32

Muebles

Colchonería Totmóbles.- Especialista en descanso y relax. C/ Horta La Vila, 16-18 Castalla. Tel-Fax: 96 556 05 74

Cosas de casa.- Con una gran selección de muebles para su hogar. En Onil: Av. de la Paz, 28. En Ibi: Av. Juan Carlos I, 81. Tel-Fax: 96 556 54 04

Ecoprix "El economato del mueble".- En Ibi: Av. Juan Carlos I, 74 Tel. 96 655 25 52. En Castalla: C/ Reyes Católicos, 38 Tel. 96 556 11 76

Ideas.- Dormitorios juveniles, armarios a medida y colchonería. Avda. Juan Carlos I, 57 Ibi. Tel. 96 655 35 56

Kibuc-Muebles Verdú.- Nuevas tendencias para tu hogar en muebles y complementos. C/ Alicante, 46 Ibi. Tel. 96 555 10 65

Muebles Luna.- Mueble clásico, moderno y provenzal. Especialista Boiseries. Ctra. Alcoy-Yecla. Tel. 96 556 40 19

Muebles Rosi.- Mobiliario de oficina y hostelería. C/ Sorolla, 2-8 Castalla. Tel. 96 556 15 04

Muebles Verdú.- Mueble de estilo, intemporal, clásico y provenzal. Precio, calidad y servicio. C/ Comunidad Valenciana, 1. Ibi. Tel. 96 555 10 65

Totmóbles.- Todo en muebles para tu hogar. C/ San Vicente del Raspeig, 21 Castalla. Tel. 96 656 02 27

Ópticas

Óptica Pablo.- Exámenes visuales, prevención y tratamiento de los problemas de rendimiento visual escolar y laboral. Dr. Anguiz, 1 Ibi. Tel. 96 655 28 50

Optimil Ibi Ópticas.- Óptico optometrista, audiología, contactología. Plaça la Palla, 2 Ibi. Tel. 96 655 36 90

Ortopedia

Clínica ECOM Ortopedia-Fisioterapia y Podología.- Fajas. Sillas de ruedas. Muletas. Colchones látex. Prótesis y ortesis. Corsés. Calzado a medida. Av. Juan Carlos I, 63 Ibi. Tel. 96 655 25 15

Piensos

Piensos Sanjuán.- Piensos, legumbres y frutos secos. Av. Constitución, 18 Ibi. Tel. 96 555 09 89

Pintores

Pinturas Rubén Buendía.- Pintura en general. Interior y exterior. Presupuestos sin compromiso. Av. Juan Carlos I, 83, 2ªA Ibi. Tel. 677 730 345

Pizzerías

Pizzería Pasta Manía.- Rte. Basería. Servicio a domicilio. Avda. Juan Carlos I, 97. Ibi. Tel. 96 555 40 83

Puericultura

Luisa Rico.- Av. de Alicante, 25 Ibi. Tel. 96 581 03 04

Psicólogos

Psicoform.- Tratamiento de depresión, ansiedad, autoestima, relajación, problemas interpersonales, etc. 1ª Consulta gratuita. Av. de la Paz, 6-3ºB. Onil Tel. 647 687 850

Reparación TV - Video - Hi Fi

Electrónica F.R.C.- Servicios técnicos todas marcas. Servicio oficial Philips, Radiola, Mitsubishi. Constitución, 51 Onil. Tel. 96 655 72 09

Rotulación

Rotulos y Pinturas Gavián.- Rotulación y pinturas decorativas. Vehículos, metacrilatos, escaparatés, neón, luminosos, lonas, vallas. Avda. Juan Carlos I, 100 Ibi. Tel. 96 655 27 21

Rotultec.- Rotulación e impresión digital. Av. Juan Carlos I, 67 bajo. Ibi. Tel. 96 655 30 21

Seguridad

Securitas Direct.- Alarma Hogar-Negocios. Conexión a central 24 horas. Tel. 902 366 366

Seguridad Sart.- Instalación y mantenimiento. Sistema de Alarma. D.G.P. Nº 953 Dos de mayo, 7 Ibi. Tel. 902 300 092

Seguros

Josep Asegurances.- "Por lo que más quiera, asegúrese". Avda. Juan Carlos I, 83 Ibi. Tel. 96 555 48 42

MAPFRE.- Seguros y reaseguros. El Salvador, 7 Ibi. 96 655 20 07

Ocaso.- Avda. Juan Carlos I, 59 Ibi. Tel. 96 555 28 90

Tanatorio

Tanatorio Moya.- Cádiz, 7 Ibi. Tel. 96 655 23 37

Televisión

Canal 39.- Pza. Casinos, 18 Castalla. Tel. 96 656 10 89 Fax: 96 556 15 92

Movitel.- Televisión por cable. C/ Fermín Bernabeu, 3 Castalla. Tel. 96 656 06 07 Fax: 96 556 12 76

Teleibi.- Abierta a todos. Av. Provincia, 57 Ibi. Tel. 96 655 16 05

Totcable.- Televisión + Internet Banda Ancha. Tarifa plana 24 h. C/ Tibi, 6 Ibi. Tel. 96 555 46 62

TV Onil.- Apdo. 95 Onil. Tel. y Fax: 96 556 51 53

Tintorerías

Tintorería Domingo.- Lavandería, limpieza en seco. Profesionales en toda clase de pieles, alfombras, mantas, edredones. Murillo, 19 Ibi. Tel. 96 655 05 41

Tintorería Rosa.- Limpiezas en seco. Mantas edredones y alfombras. Especialistas en pieles. Servicio a domicilio. Avda. de la Paz, 4 Ibi. Tel. 96 555 22 73

Transportes

Ibitrans.- Servicio Nacional e Internacional de Transportes. C/ Cuenca, 11 Ibi. Tel. 96 555 13 01 Fax: 96 655 01 69

Nacex.- Servicio urgente de paquetería y documentación. C/ Vicente Aleixandre, 1 AC Ibi. Tel. 96 655 03 60

Video Clubs

Mundo Cine.- Video club. Todo el cine en tus manos. C/ Tibi, 8 Ibi Tel. 620 374 391

Tótem Centro de Ocio.- Video club, internet, juegos en red, revelado de fotos. Constitución, 10 Ibi. Tel. 96 655 42 02

Zapaterías

Calzados Cristi.- Con toda la moda de la temporada. Av. Juan Carlos I, 49 Ibi Tel. 96 555 08 35

Loden.- Disponemos de las mejores marcas del mercado. Av. Juan Carlos I, 81-bajo Ibi. Tel. 96 555 03 49

La Fresca FM 91.5

Tel. 96 556 53 53

Portalibi.com

Ibi i la Foia al teu abast

Noticies, agenda, directori de webs, fòrum, guia, anuncis, xat, l'oratge: un nou punt de referència local i comarcal.

Centro de Estética y Peluquería

Beñoña

C/ Murillo, 11 • 96 655 14 40
 Av. de la Provincia, 2 • 96 655 40 68

ANUNCIOS GRATUITOS*

Tus anuncios ahora también en internet
www.escaparedigital.com

INMUEBLES

EUROGESTIÓN INMOBILIARIA vende piso seminuevo en Ibi. Con 80 m²: 3 dormitorios, baño, aseo, salón, cocina y patio. Con calefacción, aire acondicionado, amueblado. Se vendería por 113.500 € (18.885.000 ptas.). **Tel. 96 655 13 87**

EUROGESTIÓN INMOBILIARIA vende bungalow a estrenar: local, 3 dormitorios, baño, aseo, terraza, salón. Se vendería por 165.280 € (27.500.000 ptas.). **Tel. 96 655 13 87**

EUROGESTIÓN INMOBILIARIA tiene a su disposición viviendas unifamiliares de nueva construcción. ¡Materiales de primera calidad! ¡INFÓRMATE! **Tel. 96 655 13 87**

EUROGESTIÓN INMOBILIARIA vende piso en Ibi. Con 105 m² de vivienda: 4 dormitorios, 2 baños completos, salón y cocina. De nueva construcción, con ascensor, calefacción, suelo de mármol... Se vendería por 144.000 € (24.000.000 ptas.). **Tel. 96 655 13 87**

EUROGESTIÓN INMOBILIARIA vende 2º piso en Ibi. 3 dormitorios, baño, salón y cocina. Totalmente reformado: parket, puertas de haya... Se vendería por 90.000 € (15.000.000 ptas.). **Tel. 96 655 13 87**

EUROGESTIÓN INMOBILIARIA vende chalet en Ibi, zona de San Pascual, con 9.000 m² de terreno y 70 m² de vivienda: 3 dormitorios, baño, salón, cocina y garaje. Con agua potable, luz eléctrica y legalizado... Se vendería por 220.000 € (36.605.000 pts.). **Tel. 96 655 13 87**

LIDER CASA vende piso en Ibi, zona céntrica, 90 m²: 3 dormitorios, cocina con galería, baño y salón comedor. Todo amueblado y con electrodomésticos. Precio muy interesante: 90.000 €. **Tel. 96 655 26 18.**

LIDER CASA vende piso en Ibi, Avda. de la Paz, es un 2º con ascensor. 105 m², 3 dormitorios, baño, aseo, salón comedor y cocina, con trastero y calefacción. **Tel. 96 655 26 18.**

INMOBILIARIA RIBA vende piso de 90 m² completamente reformado. 3 dormitorios, salón comedor, cocina, baño, calefacción. Se vendería por 90.000 €. **Tel. 96 655 33 44**

INMOBILIARIA RIBA vende piso muy céntrico, 90 m², 3 dormitorios, salón comedor, cocina, baño y aseo. Para entrar a vivir. Se vendería por 114.000 €. **Tel. 96 655 33 44**

INMOBILIARIA RIBA vende piso en Castalla de 80 m² con 3 dormitorios, salón, cocina, baño. Totalmente reformado. En muy buena zona. Se vendería por 84.000 €. **Tel. 96 655 33 44**

INMOBILIARIA RIBA vende piso de 109 m²: 3 dormitorios, salón comedor, cocina con galería, aseo, baño. Muy soleado. Se vendería por 140.000 €. **Tel. 96 655 33 44**

INMOBILIARIA RIBA vende de 90 m², 3 dormitorios, salón, cocina, baño. Se vendería por 84.000 €. **Tel. 96 655 33 44**

INTER WORLD Ref.- 623 LOCAL EN IBI REFORMADO: 50 m², separado en oficinas, baño. PRECIO: 360 € (59.898ptas.) **Tel. 96 655 07 37**

INTER WORLD Ref.- 624 LOCAL DIÁFANO EN IBI: 103 m², baño, salida de humos, 6.40 m² de altura. PRECIO: 350 € (58.235ptas.) **Tel. 96 655 07 37**

INTER WORLD Ref.- 627 CASA DE MADERA EN CASTALLA: 40 m² útiles, 7.000 m² de terreno con olivos, 2 dormitorios, baño, cocina con

barra americana, suelo de gres, puertas blancas, chimenea, barbacoa, terraza. PRECIO: 114.192 € (18.999.950ptas.) **Tel. 96 655 07 37**

INTER WORLD Ref.- 628 PISO DE ALQUILER EN IBI: 125 m², 3 dormitorios, 2 baños, suelo de gres, 2 armarios empotrados, despensa, balcón, galería, aire acondicionado, calefacción eléctrica. Incluye electrodomésticos y TOTALMENTE AMUEBLADO. PRECIO: 350 € (58.235ptas.) **Tel. 96 655 07 37**

INTER WORLD Ref.- 631 CASA ADOSADA EN IBI: 160 m², 4 dormitorios, baño, salón comedor, cocina semi-nueva, 2 armarios empotrados, calefacción, terraza, balcón, patio, garaje. Incluye electrodomésticos. PRECIO: 204.000 € (33.942.744ptas.) **Tel. 96 655 07 37**

Inmobiliaria La Foia necesita viviendas en venta y alquiler para atender demandas de clientes. **Tel. 96 655 27 05**

Se vende piso de 70 m² en Ibi, en el barrio San Miguel. Precio 50.000 €. **Tel. 616 015 392.**

Se vende piso en Ibi frente al Poli de 90 m² distribuidos en: salón, comedor, 4 dormitorios, 2 aseos, cocina, galería y balcón. Todas sus ventanas dan al exterior. Muy soleado. 100.000 euros negociables. **Tel. 636 50 60 30.**

Ultima oportunidad . Se vende local de 180 m² completamente equipado. **Tel. 607 25 48 49.**

Se alquila piso céntrico en Ibi, de 4 dormitorios. **Tel. 96 521 34 57 - 96 524 38 61.** Preguntar por Teresa.

Se vende bar-restaurant en Tibi, por no poder atender. Excelente clientela, en pleno funcionamiento y con amplia terraza. **Tels. 96 561 74 97 - 96 561 71 19.**

Se alquilaría piso con muebles a buen precio en Onil o Castalla, a particulares. Para pareja española. **Tel. 667 211 187.**

Vendo casa de 2 plantas, 124 m², amueblada, reformada para entrar a vivir. En C/ Rafael del Río, en el barrio La Dulzura. 3 dormitorios, baño, aseo, comedor, cocina y patio. Con calefacción. **Tels. 96 655 07 26 - 690 752 603.**

Vendo casas. Una en C/ Lope de Vega con 2 plantas, 100 m² por planta, más patio interior. Y otra casa en C/ Vicente Alexandre, de 144 m² con 12 m. de fachada. **Tel. 96 555 20 70.**

Particular vende parcela de terreno en Ibi con 5.000 m², chalet obra nueva de 100 m², piscina y baño independiente para la piscina. Todo vallado. Con árboles frutales, almendros y olivos. Sitio privilegiado. 360.000 €. **Tel. 96 655 01 57.**

Se alquila sala y local para tratamientos estéticos, medicina, oficinas, etc. **Tel. 96 555 40 39.**

Se alquila plaza de garaje frente Iglesia Santiago Apostol. **Tel. 615 813 717.**

MOTOR

Vendo autocaravana económica. 5.000 €. **Tel. 96 555 34 19.**

Vendo Yamaha Virago XV 535 cc. En buen estado. Precio a convenir. Se regalarían accesorios. Depósito original, retrovisores originales, alforjas, manillar recto, 2 cascos iguales. **Tel. 666 980 153.**

Vendo scooter Peugeot Speedfighter en buenas condiciones. 500 € negociables. **Tel. 650 973 442.**

Vendo BMW 316. Motor 1.7, impecable, siempre en cochera. Imprescindible verlo. 2.200 € negociables. **Tel. 607 337 176.**

Vendo Renault 21 TXW BROKER año 92, muy bien conservado con muchos extras. Precio 2.000 euros. **Tel. 661 25 31 37**

Se vende Quad (ATV) Yamaha Big Bear 350. 4x4. Año 2000. **Tel. 96 555 36 95 - 635 440 572.**

Se vende carretilla elevadora Komatsu-3000, diesel, 3 mástiles y ruedas grandes. En perfecto estado para trabajar, levanta máximo 4 metros. **Tel. 606 449 616.**

Vendo furgoneta Citroen C-15. Un solo dueño, perfecto estado, ITV pasada, 115.000 kms., mat. A-CC. Precio 2.200 €. **Tel. 96 655 07 55.**

Vendo Opel Zafira Elegance 2.200-125 cv. Año 2003. Con todos los extras. **Tel. 685 838 103.**

Vendo remolque tienda Comanche, en perfecto estado, 4 plazas. Por sólo 1.200 €. Complementos valorados en 300 euros de regalo. **Tel. 686 688 173.**

Vendo caravana marca Canadá mod. 430L, 750 Kg. 5 plazas, 3 literas y una cama de 140 cms. Se regala avance y tienda de cocina. 5.500 €. **Tel. 96 655 25 32 - 677 109 692.**

Vendo VW Golf GTI 1.9, 16 v. Extras: AA., DA, Radio, Llantas aluminio, Frenos de disco a las 4 ruedas, ABS, Techo solar. **Tel. 96 6560684.**

Vendo Seat 600 D año 1966. Estado de curso. **Tel. 649 45 23 45.**

Vendo Fiat 500 R año 1975. Totalmente original. Impecable. **Tel. 649 45 23 45.**

EMPLEO

OFERTAS:

Se necesita mecánico matricero oficial de 1ª, para empresa ubicada en Ibi. Interesados llamar al teléfono: 659 933 293.

Se busca camarera 1/2 jornada para restaurante en Ibi. **Tel. 695 513 167.**

Empresa inmobiliaria de próxima apertura en Ibi selecciona comerciales para la comarca. Se valorará experiencia en comercial y venta, idiomas e informática. Enviar CV con foto reciente al apdo. 303 de Ibi.

Se busca chica con conocimientos de ofimática, informática e inglés para oficina en Onil. Mandar curriculum con foto a: tresmestres@hotmail.com.

Se necesita pintor para obra en Ibi, preferentemente con residencia en Ibi. **Tel. 677 522 401.**

Empresa del sector inmobiliario en expansión necesita comerciales. Se valorará experiencia en ventas, atención al público, conocimientos de inglés e informática. Enviar CV y fotografía reciente al apdo. 426 de Ibi. Entrevista garantizada.

Se busca comercial chico/a para sector inmobiliario, con experiencia. Sueldo según valía. **Tel. 605 847 924 - 617 667 243.**

Empresa de Ibi del sector de artes gráficas necesita dibujante técnico. Se valorará experiencia, estudios y nivel de conocimiento de programas como Illustrator, Freehand, Corel, Photoshop, etc. Interesados enviar curriculum completo al Apdo. de Correos 452 de Ibi.

Se necesita cubrir puestos de VENDEDOR/A de muebles. Se requiere: Edad 18 - 25 años. Facilidad para las relaciones personales. Nociones básicas en dibujo, interés por el mundo de la decoración y de la moda. Aunque no imprescindible, se valorará experiencia en ventas. Responsabilidad en el trabajo y afán de superación. Se ofrece: Jornada completa o parcial. Alta en S.S. Interesantes condiciones económicas. Estabilidad en el trabajo. Contrato fijo después de periodo de prueba. Posibilidades reales de promoción personal dentro de la empresa. Buen ambiente de trabajo. Interesados enviar curriculum vitae escrito a mano y con foto reciente al Apdo. 394 de Ibi.

Se necesita aprendiz de fontanería. **Tel. 654 588 299.**

***Todos los anuncios de compra-venta entre particulares son gratuitos excepto Sección Inmobiliaria y Motor: 9 € (20 palabras)**

Envía este cupón a: **ESCAPARATE, Av. Juan Carlos I, 63 IBI**

Por fax al: **96 555 35 51** Por correo electrónico a: **escapate@telefonica.net**

TAMBIÉN EN LA WEB: **www.escaparedigital.com**

ANUNCIOS GRATUITOS - CLASIFICADOS

Nombre

Tel.

Texto

.....

.....

.....

DEMANDAS:

Se ofrece joven de 34 años para trabajar, con experiencia en ascensores. **Tel. 650 915 325.**

Se ofrece hombre responsable con experiencia en carpintería y sector del mueble, para trabajar en la comarca. **Tels. 660 602 562 y 679 774 130 (Jorge).**

Se ofrece persona para trabajar como administrativo o contable con muchos años de experiencia, interesados llamar al 651 774 746

Se ofrece chico para cualquier oferta laboral, con experiencia en montaje de juguetes, mozo de almacén, repartidor y comercial. **Tel. 685 283 856.**

Se ofrecen 2 mujeres para trabajos de limpieza en hogar o en empresas. **Tel. 695 321 219 y 628 889 419.**

Mecánico ajustador con conocimientos de carpintería metálica se ofrece para trabajar en Ibi y comarca. **Tel. 96 655 30 79 - 699 698 295.**

Mujer española de 41 años, se ofrece para limpiar oficinas, restaurantes o bares y colegios. **Tel. 675 494 467. Llamar de 16 a 20 h.**

Se ofrece técnico superior en Salud Ambiental y técnico en Prevención de Riesgos Laborales; con experiencia. Flexibilidad de horarios. **Tel. 676 505 400.**

Se ofrece chica de 20 años para trabajar en cualquier sector. **Tel. 605 923 816.**

Fontanero autónomo se ofrece para reformas y montajes de sanitarios a constructoras. **Tel. 654 588 299.**

Se ofrece chico para cualquier oferta laboral, preferiblemente en turnos de noche. **Tel. 667 263 340.**

Chica busca trabajo para cuidar personas mayores o niños. Con experiencia. (Por horas o en fábrica). **Tel. 628 068 465.**

Mujer joven se ofrece para cuidar niños, personas mayores. **Tel. 676 297 397.**

Chica francesa de 22 años se ofrece para trabajar como asistente exportación/importación o administrativa. Experiencia de 1 año. **Tel. 687 688 189.**

Se ofrece chica para cuidado de niños y limpieza con experiencia y buenas referencias. **Tel. 686 90 70 10.**

Se ofrece chica con experiencia para cuidar personas mayores, día y noche; niños o limpieza. **Tel. 650 262 513 - 966 199 010.**

Chica de 24 años se ofrece para trabajar por las tardes en cualquier oferta laboral. **Tel. 665 677 254 y 96 555 13 66.**

Se ofrece chico para instalar motores de persianas y puertas correderas. Buen precio. Instalador independiente, con experiencia. **Tel. 615 413 751.**

Se ofrece mujer para limpieza, cuidar niños o ancianos, o cualquier tipo de trabajo. **Tel. 628 068 465.**

Busco trabajo para tardes o noches cuidando personas mayores o limpieza. **Tel. 660 950 809.**

Joven ibense de 23 años, responsable y activo, busca empleo en Ibi o alrededores. **Tel. 652 033 863.**

Busco trabajo como periodista o comercial. Soy titulada y tengo experiencia laboral. Dispongo de vehículo. **Tel. 689 623 275.**

Se ofrecen 3 chicos y 3 chicas responsables para tareas domésticas, cuidado de ancianos y niños, para trabajo en fábricas o locales. También para tareas en el campo. **Tel. 96 655 07 61.**

Se ofrece chico de 20 años para trabajar en aire acondicionado, con estudios de módulo medio en frío y calor. **Tel. 635 011 310.**

Chica de 20 años estudiante de administrativo contable, busca trabajo a media jornada por las mañanas. Experiencia como oficinista. **Tel. 626 680 233.**

CONTACTOS

Hombre de 40 años, buena presencia, no le importaría conocer a una mujer similar. **Tel. 686 051 466...**, y si se produce algo...

CHICO de 39 años, soltero, hogareño, tranquilo, piso propio, busca chica para una relación estable. **Tel. 676 210 364**

Hombre de 40 años discreto y educado busca conocer a mujer para buena y refrescante amistad. **Tel. 628 776 488.**

VARIOS

Clases particulares y personalizadas de informática: Windows XP, Office, Internet, etc. Mantenimiento, ampliación y reparación de PC y programas. **Tel. 96 633 18 24 (JuanRa).**

Chica de Alicante busca persona que venga de Alicante para compartir coche y gastos. **Tel. 96 555 01 82 y 658 580 153.**

Vendo cinta de andar nueva, con marcador de distancia, calorías, velocidad, pulso y velocidad media. Precio: 150 €. **Tel. 96 655 32 89.**

¡Ganga! Vendo 2 radiadores calor azul. Uno de 9 elementos y otro de 5. Tienen un año de garantía. 300 €. **Tel. 616 150 355.**

Vendo material de culturismo en buen estado, precio muy interesante. **Tel. 616 874 814.**

Vendo calentador eléctrico de 50 l. por 80 €. **Tel. 610 695 073.**

Vendo pista de slot forma racing carrera evolution (más ancha y mejor que Scalextric). Completa y a estrenar. Sin coches: 70 €. Con 2 coches: 110 €. **Tel. 677 899 523.**

Coleccionista. Compró juguetes de Ibi hasta principios de los 80. Pago bien. **Tel. 677 899 523.**

Vendo dormitorio de 1'35 completo, también sofá cama para estrenar y 1 recibidor completo. **Tel. 630 785 520.**

Vendo lavavajillas Fagor 45 cms. en buen estado y buen funcionamiento. 150 €. **Tel. 607 984 020.**

Vendo carro de bebé con cuco y silla. En buen estado. Precio a convenir. **Tel. 966 552 733.**

Vendo mueble de estilo moderno para salón o salita. De color cerezo, compuesto por 2 vitrinas, 2 armarios, cajoneras y estanterías. 2'80 m. Está totalmente nuevo. Precio a convenir. **Tel. 96 655 12 07.**

Vendo estufa de leña en buenas condiciones. Precio a convenir. **Tel. 96 655 22 86 (llamar a mediodía o por la noche).**

¡GANGA! Se vende aire acondicionado. Máquina de 3.000 frigorías con bomba de calor. Inverter. Precio 460. euros. **Tel. 699 84 93 84.**

LIDER CASA INTERNATIONAL

Todo tipo de gestión inmobiliaria para:
Comprar, Vender, Alquilar.

VIVIENDAS PARA TODO EL AÑO. VIVIENDAS VACACIONALES.

C/ Juan Carlos I, 43 • IBI • Telf. 96 655 26 18 - 965 847 924 • Fax: 96 655 13 23
mail: info@lidercasa.com • web: www.lidercasa.com

Deporte

El Grupo Generala Ibi FS vuelve a la senda del triunfo pág. 26



A la izquierda, el equipo del Club de Billar Caseta Nova. En la foto de la derecha, el jugador belga Peter de Backer, que hizo gala de un excelente juego

El billarista belga Peter de Backer, que estuvo intratable, consiguió 40 carambolas en 18 entradas

El Caseta Nova sufrió pero se mantiene líder

César M. Romero. CASTALLA

El Club de Billar Caseta Nova lo pasó peor de lo previsto el pasado sábado en Castalla, en la segunda jornada del XXI Campeonato Nacional de Billar a Tres Bandas por Equipos. Aun así, el equipo

ibense demostró su elevado nivel de juego y se alzó con el triunfo frente al Sants de Barcelona, por 5-3. Así, el Caseta Nova sigue conservando, con 4 puntos y un parcial de 13, el primer puesto en la clasificación del grupo 2, seguido por el Barcelona, David-Betis Flori-

da de Alicante y Sants de Barcelona.

Destacó sobre todo el juego 'galáctico' del belga del Caseta Nova Peter de Backer, que consiguió 40 carambolas en 18 entradas, lo que arroja un promedio de 2'222%. De Backer jugó contra Iván Vives y le

superó en 19 carambolas (40-21). Sergio Cantó perdió frente a Segundo Gómez (31-32, en 50 entradas), mientras que Rubén Legazpi se impuso a Antonio Martínez (40-29, en 44 entradas) y Jesús Jiménez empató frente a Pascual Sánchez (39-39, en 50 entradas).

El Centre Esportiu Colivenc, séptimo mejor club de la Comunidad

C.M.R. ONIL

El Centre Esportiu Colivenc consiguió la séptima posición en el Campeonato Autonómico de Atletismo en pista cubierta, que se celebró el pasado fin de semana en Valencia, donde participaron los ocho mejores clubes de atletismo de la Comunidad Valenciana. Fuentes del Centre Esportiu Colivenc explicaron que se tuvieron que enfrentar a equipos con grandes presupuestos y con jugadores extranjeros en sus filas, algo contra lo que es muy

difícil competir desde un club netamente amateur, con un presupuesto muy limitado y jugadores locales. A pesar de estas limitaciones, el cadete Eusebio Cáceres se quedó a 9 centímetros de batir el récord de España en salto de longitud, compitiendo contra atletas de mayor edad. Destacó también la marca conseguida por Santiago Albergo, que corrió los 400 metros en 49.80 segundos.

El equipo ganador fue el Playas de Castellón, seguido por el Port d'Alacant.

El aplazado Trofeo de Navidad de Ajedrez se juega el domingo en Ibi

C.M.R. IBI

El Torneo de Navidad de Ajedrez, que tuvo que ser aplazado por diversas razones, se celebrará en la Casa de la Cultura de Ibi este domingo, 22 de enero, a partir de las 10:30 horas. Los interesados en participar se podrán inscribir el mismo día en el centro cultural antes de que comience el campeonato, en el que participarán las categorías sub-14, sub-12, sub-10 y sub-8. Los tres primeros clasificados de cada categoría

recibirán una copa como reconocimiento a su buen juego.

Por otro lado, este sábado comienzan los campeonatos de ajedrez por equipos de Primera y Segunda Provincial, con 8 y 4 mesas respectivamente. El equipo del Club de Ajedrez de Ibi de Primera Provincial se enfrentará al Muro, a partir de las 16:30 horas en esta última localidad. El Ibi B, de Segunda Provincial, visitará Villena para enfrentarse al equipo local, a las 17 horas.

Grupo CATALANA OCCIDENTE

Seleccionamos para la zona de: Ibi, Castalla y Onil

ASESORES COMERCIALES

REQUISITOS: • Edad entre 23 y 30 años • Nivel cultural medio-alto
• Salario empresarial, convenio PL 30 IL COMERCIAL

CONDICIONES: • Curso de formación a cargo de la empresa
• Carrera profesional con contrato indefinido al final del curso
• Ingresos altos - incentivos por cumplimiento de objetivos
• Posibilidad de promoción profesional

Interesados enviar Curriculum Vitae a: C/ Joaquín Sorolla, 3 - 03602 Alcoy
o Remando a los teléfonos 647 948 913 - 96 533 21 85 (Antonio Martí Jara)

FÚTBOL 1ª REGIONAL
ESTADIO FCO. VILAPLANA

RAYO IBENSE C.F.

AIELO DE MALFERIT

DOMINGO 22 de ENERO a las 17 Horas

AGENDA

BALONCESTO

- ONIL: Sábado 21 de enero.-** Cadete Femenino: ONIL A-TORREVIEJA. Polidep. Municipal, a las 10'30 h.
- ONIL: Sábado 21 de enero.-** Cadete Masculino: ONIL A-VILLENA. Polidep. Municipal, a las 12'15 h.
- IBI: Sábado 21 de enero.-** Junior Masculino: TEIXERETA-C.P. MARTÍNEZ VALLS. Polideportivo Municipal, a las 16 h.
- IBI: Sábado 21 de enero.-** Senior Masculino: TEIXERETA-REVEST. MEDITERRÁNEO. Polideportivo Municipal, a las 18 h.
- ONIL: Domingo 22 de enero.-** Senior Masculino: ONIL B-CATRAL. Polidep. Municipal, a las 12 h.
- ONIL: Domingo 22 de enero.-** Junior Fem.: ONIL-ALCOY GERMAINE DE CAPUCCINE. Polidep. Municipal, a las 16 h.
- ONIL: Domingo 22 de enero.-** Junior Masculino: ONIL-STA. TERESA ALICANTE. Polidep. Municipal, a las 16'30 h.
- IBI: Domingo 22 de enero.-** Junior Fem.: IBI 'B'-BOLSOS LAS 3 B. Polidep. Municipal, a las 16'30 h.
- IBI: Domingo 22 de enero.-** Senior Femenino: TEIXERETA-ALCOY. Polidep. Municipal, a las 18'30 h.

FÚTBOL SALA

- IBI: Sábado 21 de enero.-** Nacional Juvenil: IBI FS-DOMINICOS 'A'. Polideport. Derramador, a las 19 h.
- CASTALLA: Sábado 21 de enero.-** Sénior: CASTALLA-ALICANTE COSTA BLANCA. Polideportivo Municipal, a las 18 h.

FÚTBOL

- CASTALLA: Domingo 22 de enero.-** Infantiles: CASTALLA-CHIMENEAS PETRER. Estadio Municipal, a las 10 h.
- IBI: Domingo 22 de enero.-** Infantiles: RAYO IBENSE-UD ONIL. Estadio Municipal, a las 10'30 h.
- CASTALLA: Domingo 22 de enero.-** Cadetes: CASTALLA-CHIMENEAS PETRER. Estadio Municipal, a las 11'30 h.
- ONIL: Domingo 22 de enero.-** 2ª Reg. Gr. 11: UD ONIL-MOIXENT. Estadio Municipal, a las 16 h.
- IBI: Domingo 22 de enero.-** 1ª Reg. Gr. 6º: RAYO IBENSE CF-AYELO. Estadio Fco. Vilaplana Mariel, a las 17 h.
- IBI: Domingo 22 de enero.-** 2ª Reg. Aut. Gr.8: PEÑA MADRIDISTA-BANERES. Estadio Climent, a las 17'15 h.

AJEDREZ

- IBI: Domingo 22 de enero.-** TORNEO DE NAVIDAD. Centro Cultural, a partir de las 10'30 h.

VOLEIBOL

- BIAR: Sábado 21 de enero.-** Cadete: BIARENSE-SAGR. FAMILIA ELDA. Polideportivo Municipal, a las 16 h. Juvenil: BIARENSE-ALTEA. Polideportivo Municipal, a las 18 h.

TENIS

- IBI: Sábado 21 y domingo 22 de enero.-** MASTER LOCAL TENIS DOBLES. 3ª jornada. Polideportivo Derramador.

BALONCESTO

El 'Teixe' no jugó a pleno rendimiento por el frío y una cancha defectuosa

ALGORFA 46 69 TEIXERETA

Mal partido el disputado por el Teixereta Sénior Masculino en la localidad de Algorfa, donde los jugadores se encontraron con una pista exterior en no muy buenas condiciones y una temperatura muy baja, lo que motivó que les costara mucho meterse en el partido. En los primeros dos cuartos el acierto exterior de los locales, anotando cuatro triples, y los graves problemas defensivos del Teixereta, sobre todo en el rebote defensivo, generando segundas y hasta terceras opciones de tiro de los locales, hizo que el partido estuviera muy igualado, con cortas rentas para los dos equipos. A falta de un minuto para llegar al descanso, los ibenses lograron su primera renta importante: 7 puntos. Pero una doble técnica al capitán del Teixereta, Adrián Serralta, con la consiguiente descalificación, hizo que el marcador llegara muy apretado al descanso (29-30).

En la reanudación todo cambió. Los jugadores del Teixereta, bastante cabreados con la labor arbitral, en vez de empezar a protestar y a complicarse el partido, empezaron a defender con uñas y dientes y consiguieron anotar con cierta facilidad, ganando el tercer cuarto 7 a 22.

En el último cuarto continuaron con la misma tónica y al final ganaron el partido cómodamente.

Hay que destacar la labor anotadora de Michi, con 20 puntos, y de Migui, con 22; además de la labor defensiva de Nacho que, desde que entró, en la segunda parte, capturó cualquier rechace.

Sénior Femenino

Nadie contaba con una salida a pista tan mala en el primer cuarto, donde las ibenses no realizaron nada de lo preparado y acordado para este partido. Las locales (del Elda) se pusieron en 22-2. Con sufrimiento y esfuerzo fueron lentamente recortando distancias en



El Teixereta suele realizar sus entrenamientos en el Polideportivo ibense

el marcador minuto a minuto y se llegó al final del tercer cuarto con tan solo 2 puntos de ventaja para las eldenses 40-38. El último cuarto empezó con 5 puntos consecutivos del Elda y una presión 1-3-1 propició que, a falta de 1.40 segundos del final, el Teixe se pusiera por delante en el marcador 46-47. Pero un triple sobre la bocina del reloj de posesión del Elda acabó con el sueño ibense (51-47).

Senior Masculino 2ª Gr. E

CLASIFICACION	PJ	PG	PP	PTS
1 A.D. TEIXERETA	14	13	1	27
2 REV. MEDITERRANEO	14	12	2	26
3 V-74 "C" VILLENA	14	12	2	26
4 CB EL PINOS	14	11	3	25
5 BALONC. HORADADA	14	9	5	23
6 C.B. SAX	14	8	6	22
7 C.B. BIGASTRO	14	8	6	22
8 C.B. V-74 CAUDETE	13	8	5	21
9 V-74 "B" VILLENA	14	5	9	19
10 CASAS ASPE "B"	14	4	10	18
11 ALGORFA C.B.	13	4	9	17
12 C.B. SIGLO XXI RAFAL	14	2	12	16
13 BORNAY CASTALLA	14	1	13	15
14 C.B. ALMORADÍ	14	0	14	14

Las cadetes del 'Teixe' necesitan un triunfo que les levante la moral

STA.TERESA 38 12 TEIXERETA

Como viene siendo habitual en los últimos partidos, se empezó con el 'Teixe' dando muchas facilidades en defensa, despistes defensivos que concedían canastas fáciles a las alicantinas, y con un nulo ataque, incapaces de encontrar el camino al aro rival. Con estas premisas se llegó al descanso con un 24-10 para la Santa Teresa. En la reanudación, lejos de reaccionar, el partido fue a peor. Destacar los dos últimos parciales de 6-0 y 8-2; también

el porcentaje de tiros libres, realizando un 3 de 20.

El entrenador, Madrid, resaltó que, después de estos últimos resultados, "el equipo ha entrado en una dinámica perdedora que las tiene muy bajas de moral, por lo que necesitamos un buen partido para volver al nivel de principio de temporada; espero que sea este fin de semana contra el Novelda, aunque no sea el mejor rival".

El próximo partido será el sábado 21 a las 10:30 contra el Jorge Juan que hasta ahora no ha perdido ningún partido.



La inferioridad física y de edad pasa factura a los jugadores del Juguetilandia

CD ONIL 52 71 CEHEGÍN

Como en casi todos los partidos, las formaciones parecen ser de categorías distintas. Los del Juguetilandia parecían los 'hermanitos' (por edad y por físico) del equipo rival.

En el último cuarto llegaron a estar a tan solo 10 puntos, gracias a una pequeña remontada, pero, como siempre, el equipo visitante se aplicó en defensa con dureza y consiguió cortar los ataques del Onil y conseguir canastas fáciles.

La diferencia de físico era tal que en el último cuarto se produjo un 'desfile' de jugadores visitantes hacia el vestuario por 5 personales, ya que sus faltas eran de gran claridad.

Respecto al Onil B, perdió 77-61 frente al CB La Marina. Inicio de partido con concentración y actitud, que supuso acabar por delante de dos puntos en el primer cuarto. En el segundo y tercer cuarto se rompió esta tónica y reinó la anarquía. El último cuarto fue otro cantar, se volvió al verdadero espíritu de equipo y se remontaron 15 puntos, llegando a estar dentro del partido, con el marcador casi igualado.

En cuanto a las chicas, el Orihuela se impuso por 63 a 44. Ante un gran equipo, poco se puede hacer. Para realizar el mejor juego había que mantener una muy buena concentración durante los cuarenta minutos. El Orihuela hizo gala de un impresionante juego de equipo, con circulaciones de balón perfectas, con rotaciones estudiadas, plantilla muy compensada... Las jugadoras del Juguetilandia poco pudieron hacer.

Primera Nacional

CLASIFICACION	PJ	PG	PP	PTS
1 C.B. GODELLA	16	15	1	31
2 C.B. ALMASSERA	16	12	4	28
3 A.D. ELIOCROCA	16	11	5	27
4 C.B. "EL PINOS"	16	11	5	27
5 C.B. LUCENTUM	16	10	6	26
6 VILA-REAL	16	9	7	25
7 BASQUET PATERNA	16	8	8	24
8 UCAM MURCIA	16	8	8	24
9 UNIV. DE MURCIA	16	8	8	24
10 ALICANTE-ALACANT	16	7	9	23
11 C.B. SEDAVI	16	6	10	22
12 HABITALIA	16	6	10	22
13 SERVIC. BENIDORM	16	6	10	22
14 LLOPIS BURRIANA	16	6	10	22
15 MARISTAS	16	5	11	21
16 C.D. ONIL "A"	16	0	16	15

G cristaleria Garcia Mira S.L.
TODO BAÑO

EXPOSICIÓN: C/. 9 d'Octubre, 2-4 • Tel. 96 655 25 91 • Fax: 96 655 41 29
 TALLER: C/. Virgen de la Salud, 8 • Tel. 96 555 42 91 • 181

CAFE LHOSTAL

DESAYUNOS, BOCATAS, APERITIVOS, TAPAS FRÍAS...

CAFE-PUB
L'ESCARABAT D'OR

BLASCO IBÁÑEZ, 51 CASTALLA

DESAYUNOS, BOCATAS, APERITIVOS, TAPAS FRÍAS...

FÚTBOL SALA

El Grupo Generala Ibi FS mantiene su racha de victorias en el pabellón local

IBI FS 4 | 2 UNIV. MÁLAGA

El Universidad de Málaga no pudo continuar con la recuperación mostrada en jornadas anteriores y cayó derrotado ante un Grupo Generala Ibi FS que mantiene su racha de victorias en el Polideportivo Deramador.

El equipo de Málaga comenzó muy serio, con una marcación cerrada en la pista, buscando jugar en el error del equipo Ibense. 'Moli', entrenador del equipo malagueño, es un gran conocedor del trabajo de Danilo Martins y sabe que el brasileño impone un juego muy táctico a sus equipos, de ahí su intención de jugar apenas a los contragolpes, cerrando al máximo los espacios en la cancha.

Gol a los tres minutos

El balón estuvo mucho tiempo en los pies del Ibi, que abrió el marcador con un gol de Thomas, a los 3 minutos. A los 8 minutos empató Joaquín,



Este fin de semana no habrá jornada de liga en fútbol sala

e Isaac puso por delante al equipo de Málaga en el minuto 15.

Sánchez Cava empató el partido en el minuto 18 y Jedson tuvo la oportunidad, a través de un tiro de los 10 metros, de poner por delante al Ibi, lanzamiento que falló. Con el empate se fueron al descanso.

A la vuelta, más de lo mismo. El Grupo Generala tenía la posesión del balón y el Universidad de Málaga en su defensa, jugando a la contra.

Jedson, en el minuto 21, puso el 3-2 y Pitu, en el minuto 30, hizo el 4-2. Marca-

dor que daba más tranquilidad al equipo de Danilo, que, a pesar de no demostrar el buen fútbol sala de la primera vuelta, consiguió los tres puntos que les mantienen en puestos de play off por el ascenso, en la tercera plaza del Grupo A.

Este fin de semana no habrá jornada de liga por ocasión de la Copa de España que se celebrará en Zaragoza y a la siguiente el Grupo Generala se desplazará a Bargas para disputar la 18ª jornada.

División Plata A

CLASIFICACION	PJ	PG	PE	PP	PTS
1 PUERTAS UNIARTE	17	13	1	3	40
2 JUMILLA ROSTER	17	13	1	3	40
3 GRUPO GENERALA IBI	17	11	2	4	35
4 GUADALAJARA	17	10	2	5	32
5 PINAR CÓRDOBA	17	9	4	4	31
6 OLÍAS P. TOLEDO	17	9	2	6	29
7 AZ. RAMOS TALAVERA	17	8	3	6	27
8 ELPOZO C. MURCIA	17	8	1	8	25
9 BARGAS/I. SIGLO XXI	17	7	2	8	23
10 LANZAROTE	17	5	5	7	20
11 PÉREZ BUJALANCE	17	6	2	9	20
12 EXTINMAN ANDÚJAR	17	4	4	9	16
13 LAS GABIAS	17	4	3	10	15
14 CLÍPEUS NAZARENO	17	4	3	10	15
15 UNIV. DE MÁLAGA	17	2	5	10	11
16 CDE TOLEDO FS	17	1	4	12	7

La UD Ibense despertó tras la primera mitad y aún le dio tiempo de imponerse al Xaloc Alacant

UD IBENSE 4 | 2 XALOC

Buen partido el que se pudo presenciar el sábado en el pabellón número 2 de Ibi, donde la UD Ibense se enfrentaba al tercer clasificado de la categoría, el Xaloc, que en todo momento demostró por qué se encuentra en esa posición. El partido comenzó con un ritmo bastante alto por parte de ambos equipos, con oportunidades en las dos porterías, aunque predominaba más el control del balón por parte visitante, con una UD Ibense muy fuerte en defensa.

Fue el equipo local el que consiguió el primer tanto, en una buena jugada por parte de todo el equipo, con paralela en profundidad a Hazael, que dio el pase de la muerte para que Vicente hiciese el 1-0. El partido se puso favorable para los de casa, pero, como viene siendo habitual, les entró una pájara y con dos fallos permitieron que el Xaloc se fuese al descanso con 1-2 en el marcador.

La segunda mitad comenzó con presión de los visitantes y con un ibense algo adormecido, que no daba la impresión

de poder empatar el encuentro. Pero poco a poco, y con los cambios, los pupilos de Boni fueron adentrándose en el encuentro. Muestra de ello fue la gran cantidad de oportunidades que fueron teniendo. En una contra del Xaloc, Carlos Flores robaba un balón y dejaba para Raúl, que en jugada individual, lograba el 2-2.

A partir de ese momento, el equipo fue a más y, con buenas jugadas trenzadas por los locales, fue otra vez Raúl quien conseguía el 3-2.

Posteriormente fue Hazael quien consiguió el 4-2, tras un

rechace del portero a un primer lanzamiento suyo.

El Xaloc sacó portero jugador, pero no pudo hacer nada por igualar el encuentro, pues un Ferre muy inspirado en todo el encuentro logró evitar que marcaran ningún gol más, y aún pudo ser mayor la diferencia, pues los ibenses erraron tres dobles penaltis.

Este fin de semana se descansa por la disputa de la Copa del Rey, en Zaragoza, con lo que se reanuda la liga el 28 de enero, con el enfrentamiento entre la UD Ibense y La Campaneta de Orihuela.

El Ibi en Nacional Juvenil mostró su mejor imagen pero no pudo con el Valencia FS

VALENCIA 10 | 5 IBI

No pudo sacar nada positivo el Grupo Generala Ibi FS Nacional Juvenil en su visita al pabellón San Isidro de Valencia, a pesar de mostrar una mejor imagen y sobre todo un nivel de juego más acorde con la categoría, según su entrenador, Narciso Berzosa. Llegaba el equipo ibense a la capital del Turia con la baja de Jonathan y con 3 jugadores del Cadete A, Adrián, Jorge Peinado y el portero Álvaro, que aprovecharon, y de qué manera, los minutos que les brindó el entrenador. Tras una primera mitad bastante floja, con 5 a 1 en el electrónico, los mejores minutos de los ibenses llegaban tras el descanso, llegando a ponerse en el marcador 6 a 4 y desaprovechando dos lanzamientos desde los 10 metros. El equipo se mantuvo en el encuentro hasta que les duró la gasolina, llegando al final con un excesivo 10 a 5, eso sí, frente a un gran equipo. Los goles del Grupo Generala Ibi fs fueron conseguidos por Adrián (2), Jorge Peinado, Sese y Luis.

En cuanto al Cadete B, perdió 5-2 frente al La Salle Alcoyano. No entraba en los planes del equipo dejarse los 3 puntos en Alcoy frente a un rival asequible, a priori, que jugó muy bien sus bazas y se llevó el encuentro con un resultado demasiado agradecido para los locales. Según Pina, entrenador del equipo ibense, sus jóvenes jugadores no estuvieron muy finos de cara a puerta mientras que La Salle materializó prácticamente todas sus ocasiones.



FÚTBOL

Al Rayo Ibense le falla la puntería

César M. Romero. IBI

RAYO IBENSE 0 | 0 XIXONA

Tienen fuerza, juegan bien, son rápidos y jóvenes... Pero no tienen puntería. Los chicos de Manolo Carrión siguen sin atinar a puerta, y eso que en el partido disputado el pasado sábado en casa tuvieron un par de ocasiones donde no estaba ni el portero. Esto no quiere decir que los jugadores locales no se esfuercen en cada partido, porque de hecho en el choque contra el Xixona Esportiu dominaron en todo momento y jugaron muy bien, mejor que los visitantes.

La primera parte fue bastante competida, aunque los locales fueron superiores y tuvieron ocasiones claras que no supieron aprovechar. En la segunda mitad no dejaron de atacar y crear ocasiones de gol, pero siguieron sin estar finos de cara a puerta.



El partido de esta semana se celebrará de nuevo el domingo

La superioridad del Rayo Ibense de dejó notar, sobre todo, cuando el árbitro expulsó a dos jugadores (Gallego y Esteban) y no se resintió el buen juego, a pesar de jugar con menos hombres que el equipo visitante. Al final, un empate sin goles que, a pesar

de no ser una derrota, no dejó buen sabor de boca.

Tal vez esta semana les faltó el aliento del público, dado que, al disputarse el encuentro sábado, y no domingo, fueron muy pocos los aficionados que acudieron al Vilaplana Mariel. La próxima jornada se vuelve

1ª Regional Gr. 6

CLASIFICACION	PJ	PG	PE	PP	PTS
U.D. ONDARENSE	15	9	4	2	31
C.F. GANDIA "B"	15	9	4	2	31
VILLAJYOYA C.F. "B"	15	8	3	4	27
C.D. LA NUCIA	14	8	3	3	27
C.D. CIUDAD DUCAL	15	6	6	3	24
C.F. AYELO	15	7	2	6	23
C.D. ALBAIDENSE	15	7	1	7	22
RAYO IBENSE C.F.	15	5	3	7	18
SAN RAFAEL C.F.	15	4	6	5	18
C.D. TEULADA	14	5	3	6	18
LA FONT D'ENCARROS	15	5	3	7	18
U.D. MONTAVERNER	15	5	3	7	18
C.D. BENIOPA	15	5	1	9	16
XIXONA ESPORTIU	15	3	6	6	15
C.D. FINESTRAT "A"	15	2	6	7	12
ATZENETA U.E.	15	2	4	9	10

a la normalidad: se jugará el domingo, día 22, a las 17 horas, contra el Ayelo de Malferit, también en el Vilaplana Mariel. Los jugadores del Rayo Ibense que tomaron parte en este encuentro fueron: Carlos, Johnny, Román, Tobar, Gallego, Antonio, Saúl, Israel (Juan Carlos), Abraham, Juan Galera y Pirri (Esteban).

Onil y Elda dieron un bonito espectáculo

C.M.R. ONIL

UD ONIL 2 | 1 ELDA

Dos buenos equipos, como son el Onil y el Elda, protagonizaron un buen espectáculo deportivo el pasado domingo en el campo de fútbol colivenc. La numerosa afición, sobre todo gente joven, disfrutó de lo lindo viendo el mano a mano, tira y afloja, de locales y visitantes.

El primer gol, obra del capitán de la UD Onil, Molles, llegó en el minuto 20 de la primera parte. El equipo local se creció y siguió jugando a tope, con muy buenas jugadas y haciendo peligrar a los eldenses en todo momento. El Onil hizo gala de un juego extraordinario durante la primera parte. Así, justo antes de que el árbitro pitara el final



Los numerosos espectadores disfrutaron de un buen partido en Onil

del primer periodo, José Manuel coló el 2-0, ventaja que provocó que los jugadores locales fueran más relajados durante la segunda parte. También afectados por el cansancio, los colivencs no atacaron

tanto en esta mitad. A pesar de ello, tuvieron ocasión de marcar un tercer tanto.

El equipo visitante notó el relajamiento del Onil y aprovechó para apretar e intentar marcar algún tanto. Al final, lo

2ª Regional Gr. 11

CLASIFICACION	PJ	PG	PE	PP	PTS
MOGENTE C.F.	13	9	3	1	30
C.F. OLLERIA	14	9	2	3	29
U.D. ONIL	14	7	5	2	26
C.D. CONTESTANO	13	7	4	2	25
MURO C.F. "B"	13	7	2	4	23
U.D.F. SAX	14	7	2	5	23
BANYERES U.E.	14	6	3	5	21
XIXONA ESPORTIU "B"	13	6	2	5	20
C.F. ELDA CALZADO	14	5	4	5	19
C.D. BIARENSE	14	6	1	7	19
POBLA C.F.	14	3	6	5	15
C.F. AGULLENT	13	3	4	6	13
P. MADRIDISTA DE IBI	14	3	2	9	11
C.A. ALFARRASI	13	3	2	8	11
QUATRETONDA C.F.	14	0	0	14	0

consiguió; y cerca estuvo de igualar el marcador. Finalmente, triunfo de los locales y satisfacción en las gradas. El Onil se coloca en un excelente lugar en la clasificación.

Este domingo, a las 16 horas, Onil-Moixent (en casa).

INSTALACIONES DEPORTIVAS

Entra en funcionamiento la nueva sala de danza

El pasado 9 de enero comenzó a ser utilizada la nueva sala de danza y usos múltiples del Polideportivo Derramador de Ibi, instalada en el antiguo gimnasio. En este espacio se imparten clases de ballet clásico, danza española y danza contemporánea, actividad que

se venía realizando por la Escuela Municipal de Ballet Clásico desde hace 15 años en otras dependencias locales. Alrededor de 100 alumnos, de edades comprendidas entre 5 y 16 años, asisten a las diferentes clases que se ofertan desde la concejalía de Deportes.



RESULTADOS

14-15 enero

FÚTBOL

- (1ª Reg.) **R. Ibense 0 - 0 Xixona**
Sax 2 - 1 Biarense
- (2ª Reg.) **P. Madridista 1 - 2 Agullent**
UD Onil 2 - 1 Elda
(Juv.) Alzira 2 - 1 P.Madridista
- P.Madridista 1 - 2 Chimeneas Petrér**
Castalla 0 - 1 Peña Arrabal
Biarense 4 - 1 Crevillente
Cadetes: **Biarense 3 - 2 Bañeres**
Novelda 5 - 1 Castalla
- Peña Madridista 3 - 0 Noveldense**
Sax 6 - 0 Onil
- Infantiles: Novelda 15 - 0 Castalla
Castalla 3 - 6 Monóvar
Peña Madridista 4 - 1 Noveldense
Biarense 0 - 2 Bañeres
Sax 9 - 0 Onil
- Benj. (F.7): **Peña Mad. 1 - 15 Faler**
Alev. (F.7): **Peña Mad. 2 - 3 Coca Aspe**
Aspense 4 - 2 Castalla

BALONCESTO

- (1ª Nac.) **Onil A 52 - 71 Cehégin**
- (2ª Zonal) Algorfa 46 - 69 Teixereta
- (Cat. A) **Castalla 83 - 70 Callosa**
- (Cat. B) **Castalla 45 - 105 Bigastro**
- (Sen.M) La Marina 77 - 61 Onil B
- (Sen.F) Orihuela 63 - 44 Onil
- Elda 51 - 47 Teixereta
- (Jun.M) Villena 50 - 59 Onil
- (Jun.F) Orihuela 40 - 50 Onil
- (Cad.M) Sales. Alcoy 45 - 33 Onil B
- Elda 25 - 94 Onil A
- (Cad.F) **Onil B 38 - 19 Vedruna Alcoy**
Sta. Teresa 38 - 12 Teixereta

FUTBOL SALA

- (Plata) **Generala Ibi 4 - 2 Univ. Málaga**
- (Nac.) **UD Ibense 4 - 2 Xaloc Alacant**
- (Sen.) **Castalla 5 - 2 Alfás del Pi**
- (Nac.Juv.) Valencia 10 - 5 Ibi FS
- (Cad.) La Salle 5 - 2 Ibi FS 'B'
- (Inf.) **Castalla 3 - 5 Sagrada Familia**
- (Alev.) **Castalla 4 - 4 San Vicente**

TENIS

- VIII Master Local Ibi Dobles
- Fran Ruiz-Agustín Cesari6-6
- J.L. Morón-Fidel Rico0-0
- Agustín Talavera-Fran Reche ...6-6
- A. García-Ángel Sáez2-1
- Eugenio Reche-J.L. Vicedo ...7-1-3
- Javi Ferrí-Cristian5-6-5
- José Moreno-Alfonso Martínez ..6-6
- A. Bernabeu-A. Ferri2-2
- Kubala-Laure6-6
- F. Milla-Ángel Marta2-2
- A. Molina-Saúl Cuenca6-6
- Nacho Guillem-Israel Sánchez ...1-1

VOLEIBOL

- (Juv.) Albaterra 0 - 3 Biarense
- (Cad.) Elche 3 - 0 Biarense

BILLAR

- (Div. Honor) **Caseta Nova 5 - 3 Sants**
Barcelona

ESCÁPATE

Agenda 28
Horróxico 31



Jornadas solidarias dedicadas a América latina

Pág. 30

LIBROS por Juan José Fernández

GUÁRDATE DE LOS IDUS

LOLA GONZÁLEZ

Es una trama muy bien dosificada de datos históricos, que no entorpecen en ningún momento el ritmo del relato con engorrosas aclaraciones estadísticas. La intriga es, en todo momento, el acicate que espolea el interés del lector y, la lucha de los dos personajes principales por la libertad y el amor empujan a solidarizarse con tan nobles fines. Es, en definitiva, de los mejor que he leído en novela histórica.



LOS MAS LEÍDOS

- Historia del rey transparente.....Rosa Montero
- La historiadora.....Elizabeth Kostova
- Caballo de Troya 7.....J.J. Benítez
- Estaciones de paso.....Almudena Grandes
- Bésame mucho.....Temas de hoy

Librerías consultadas: Miralles, Plumier

E-MAIL: plumier@tsai.es



Colaborador en la crónica literaria
Constitución, 6 AC • Tel. 96 555 05 16 • IBI

DISCOS por A. Vallejo

DON OMAR

REGGAETON LATINO

William Landón (Don Omar) es uno de los artistas de música urbana y reggaeton más influyentes. Reggaeton Latino es un disco de remixes de todos sus éxitos: Dale Don Dale, Dile, Pobre Diabla, y además dos temas nuevos: Reggaeton Latino y el tema Ella y yo que canta junto con el grupo Aventura. El disco incluye otros remixes con Jennifer Lopez, Pitbull, DJ Kazzanova, Cuban Link, Hector The Father & Zion, Fat Joe entre otros.



LOS MAS OÍDOS

- Hung up.....Madonna
- Volverás.....El canto del loco
- Antes Que Ver El Sol.....Coti
- You're Beautiful.....James Blunt
- Con solo una sonrisa.....Melendi

Consultados: Discos Surco-pop

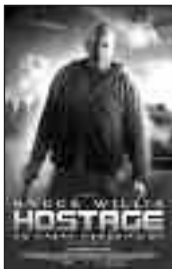
CASSETTES • MAXIS • COMPACT-DISC • CD • SINGLE • CASSETTES • MAXIS • COMPACT-DISC • SINGLE • CASSETTES • CASSETTES • MAXIS • COMPACT-DISC • CD • SINGLE • CASSETTES • MAXIS • CO

VIDEO por J. Valverde

HOSTAGE

DIR.: FLORENT SIRI

Destrozado por una situación con rehenes que se saldó con la muerte de una joven madre y su hijo, Jeff Talley (Bruce Willis), negociador de la policía de Los Angeles, abandona la ciudad para ocupar un cargo de menor entidad como jefe de policía de la ciudad de Bristo Camino. Tres adolescentes vigilan el hogar de una familia para robarles el automóvil, pero escogen la casa equivocada en el día equivocado.



NOVEDADES

- Una vida por delante.....Robert Redford
- Embrujada.....Nicole Kidman
- Una pandilla de pelotas.....Billy Bob Thornton
- Dos chalados y muchas curvas.....Johnny Knoxville
- Premonition.....Hiroshi Mikami

Consultados: Totem Ocio, Mundo Cine

TÓTEM CENTRO DE OCIO

VIDEO CLUB - INTERNET - JUEGOS
EN RED - REVELADO DE FOTOS
Constitución, 10 - Tel. 96 655 42 02 - IBI



El CIMO interpretó siete piezas ante un auditorio prácticamente completo de público



La alcaldesa y músico del CIMO, Merce Mira, recibió un recuerdo de mano del director de RNE en la Comunidad

'Actuación brillante y soberbia' del CIMO en el Palau de la Música de Valencia

Alrededor de 250 personas acompañaron a la banda a la capital

Una "actuación brillante y soberbia", fueron las palabras del director de RNE de la Comunidad Valenciana tras el concierto que el CIMO realizó en el Palau de la Música de Valencia. Algunas de las piezas

que allí interpretaron serán grabadas en un CD junto a otros temas de la nueve bandas que participan en este ciclo durante los próximos meses. El presidente del CIMO, Antonio Colás, señalaba al periódico que alrededor de

250 personas de Onil les acompañaron esta nueva experiencia.

Tras el concierto, los músicos del CIMO se tomarán un merecido descanso de tres semanas tras el cual comenzarán a preparar el concierto de música festera.



AGENDA

MUSEOS

BIAR: Museo Etnográfico Municipal.- C/ Mayor, 1. Tel.: 965811177. Horario: de 12 a 14 h. y de 18 a 20 h. Cierra: lunes y domingos tarde.

IBI: Museo de la Biodiversidad.- C/ Constitución, 13. Horario: de martes a sábados: de 10 a 13 y de 16 a 19 h. Domingos y festivos: de 11 a 14 h.

IBI: Museo Valenciano del Juguete.- C/ Aurora Pérez Caballero. Horarios de visita: de martes a sábado, de 10 a 13 y de 16 a 19 h. Domingos y fest., de 11 a 14 h. www.museojuguete.com

EXPOSICIONES

BIAR: Hasta el 25 de enero.- EUSEBI SEMPERE. Casa de Cultura. De 19 a 21 h.

IBI: Hasta el 25 de enero.- Exposición de los trabajos del XXVI Concurso Fotográfico y Transparencias Vila d'Ibi 2005. Centro Cultural.

IBI: Hasta el 31 de enero.- Exposición de JUGUETES con motivo del centenario. Sala de Exposición de la Fábrica Payá.

MÚSICA

IBI: Sábado 21 de enero.- Concierto de los profesores del taller de música CASTELL VERMELL. Centro Cultural, a las 19'30 h.

DANZA

IBI: Viernes 20 de enero.- Ballet Flamenco de JOSE PORCEL. Centro Cultural, a las 22'30 h.

TEATRO-CIRCO

ONIL: Viernes 20 de enero.- La Compañía de Teatro de las Amas de Casa de Onil pone en escena la obra EL POBRE PEDRO. Centro Cultural, a las 20'30 h.

CASTALLA: Sábado 21 de enero.- Teatro magia: TRES MAGIAS Y TRES POTAGIAS, a cargo del Mago Dexter. Casa de Cultura, a las 19 h.

CASTALLA: Viernes 20, sábado 21 y domingo 22 de enero.- TIVOLI CIRCUS, instalado junto al Colegio Público Rico Sapena. A partir de las 18 h. todos los días.

CINE

BIAR: Viernes 20 de enero.- La edad moderna en el cine: LA KERNESSE HERÓICA, de Jaques Feyder. Centro Cultural, 21 h.

ONIL: Sábado 21 y domingo 22 de enero.- PRINCESAS, de Fernando León de Aranoa. Centro Cultural, a las 19 h. los dos días.

IBI: Domingo 22 y lunes 23 de enero.- CHICKEN LITTLE. Centro Cultural, a las 17 y 19 h. el domingo; y a las 17'30 h. el lunes.

CONFERENCIAS

IBI: Miércoles 25 de enero.- DIABETES Y SEXUALIDAD, a cargo de la sexóloga Nancy Villagrán. Centro Social Polivalente, a las 20 h.

FIESTAS-CIRCO

TIBI: Sábado 21 y domingo 22 de enero.- MIG ANY.

Premios de poesía para tres alumnos del instituto Fray Ignacio Barrachina

Los jóvenes se presentaron a un concurso del centro educativo italiano con quien realizan intercambios culturales

De Isabel Castaño, se lo podían esperar pero lo de Antonio Montilla y de Aroa Corral, sorprendió más a la dirección del instituto Fray Ignacio Barrachina. Estos tres estudiantes han sido premiados en el concurso literario que el instituto lingüístico de Italia 'Cesare de Titta', con quien realizan intercambios culturales, organiza cada año. Es la primera vez que se deciden a concursar pero, sin duda, este éxito les animará a seguir en esta línea.

Las obras premiadas y finalistas se recopilarán en un libro.

Isabel Castaño, de 1º de Bachiller, ha obtenido el segundo premio con el poema titulado *Desperté cuando aún...* Además otras dos poesías tuyas han quedado finalistas y se publicarán en un libro que reúne también todos los trabajos ganadores.

Por su parte, Antonio Montilla, que cursa 2º Bachiller de Ciencias, ha ganado el tercer premio con el poema *Sombra rebelde*. Tanto él como Isabel



De izq. a dcha: Aroa Corral López, Antonio Montilla Ibarra e Isabel Castaño García

recibirán además un premio en metálico de 103 euros.

Por último, la poesía *Lluny de n'has anat* de Aroa Corral López, que cursa 1º de Bachiller de Ciencias Sociales, ha

quedado finalista, y, por tanto también será publicada con el resto de obras premiadas.

A Isabel le gusta mucho escribir, y en alguna otra ocasión había ganado otros con-

ursos literarios. Antonio, se inclina mucho por la poesía, y al igual que a Isabel, está dispuesto a continuar escribiendo e incluso buscar alguna profesión que se lo permita.

Desde la dirección del centro se da la enhorabuena a los alumnos y se les anima a que continúen por esta senda literaria, que tan buenas alegrías les pueden aportar.

Sombra rebelde

Mujer, mujer que intentas vivir bajo una sombra opaca, oscura, mujer que te alimentas de tu propio dolor injustificado cada día, mujer asustada entre tus llantos llenos de blanca inocencia, rechaza tus cristalinas lágrimas y defiende tu vida.

Mujer cansada ya por la eterna y dura rutina, mujer sin alegría y emoción en tus tristes y bellas pupilas, mujer atrapada en tu burka que apenas recibe luz del sol, rechaza tus cristalinas lágrimas y defiende tu vida.

Mujer indefensa que ya no tiene almas que velen a su lado, mujer que en su propia cara refleja desesperación y agonía, mujer que en su cuerpo marcadas tiene las señales del maltrato, rechaza tus cristalinas lágrimas y defiende tu vida.

Pero mujer que ya te liberaste de aquellas torturas incomprensibles, mujer que ya dejaste de lado esos años mostrando tu valentía, mujer que el pasado enterraste olvidando las huellas del día a día rechazando tus cristalinas lágrimas y defendiendo tu vida

Recuerda que conseguiste avanzar hasta tu propia libertad, que con tu puño bien levantado y mostrando tu rebeldía serviste de ejemplo a mujeres de igual situación sin esperanza y alegría; pasando de un duro infierno a una justa y merecida vida.

Antonio Montilla Ibarra

Desperté cuando aún...

Desperté cuando aún las estrellas jugaban, la luna por entre las rendijas de la ventana con ojos de recelo me miró, ella piensa que yo no la vi, pero sé que me miró sus brillantes luces la delataban.

Mientras el pabilo siga encendido y nos alumbre a los dos, mientras el cordón refulgente nos una sin lastimarnos, no dejaré que la luna se refleje en tus mares, no dejaré que vidrio filoso rasgue este amor.

A este holocausto de sentimiento me lanzo, somos cada uno el eclipse del otro, eclipse que inquebrantable permanecerá, como loado por una deidad.

Me bañaré en tus mares cada vez que me mires, podrás perderte en mis labios cada vez que lo ansíes. No habrá noche que nos deje a oscuras... No habrá día que nos quite la ilusión

Isabel Castaño García

Lluny te n'has anat

Lluny te n'has anat almenys em queda el record i el meu cor ha quedat trencat en mil trossos d'amor.

Per què t'has anat? Ara em sent soles en el món. Tens raó, has guanyat, Has guanyat el meu cor.

T'en recordes de mi? Almenys podré somniar Que portes alguna cosa dins.

Que et podrà recordar Lo fàcil que és voler Si el teu amor poguera ser.

Aroa Corral López





Durante las jornadas, la ONG Intermón Oxfam montó un stand de productos de comercio justo

Jornadas solidarias dedicadas a América Latina

El instituto ibense Fray Ignacio Barrachina organizó actividades previas a Navidad

Antes de vacaciones de Navidad, el instituto ibense Fray Ignacio Barrachina organizó unas jornadas solidarias con la colaboración de Intermón Oxfam, dedicadas a los países de América Hispana. La ONG Intermón instaló un stand donde vendió productos de comercio justo.

Por su parte, la dirección del centro organizó un concurso entre las clases que debían representar cómo se viven las Navidades en los distintos países de América Latina. El curso ganador fue el de 4º V de la ESO que representó a México.

Durante dos semanas, según explica la tutora, estuvieron investigando sobre este país para conocer de primera mano cómo pasan sus habitantes



La clase de 4º V de la ESO ganó el concurso con la recreación de la Navidad en México

estas fechas tan especiales. Descubrieron que el día 23, celebran la fiesta de los rába-

nos, durante la cual tallan esta verdura creando distintas figuras. Al día siguiente, ayudan

toda la jornada y después de la misa del Gallo, comienzan a comer para celebrar la Navidad.

Concierto de profesores del Castell Vermell para celebrar el X Aniversario del taller

La actuación será este sábado a partir de las siete y media en el Centro Cultural de Ibi

Con motivo del X Aniversario del Taller de Música Castell Vermell, los profesores ofrecerán un concierto este sábado en el auditorio del Centro Cultural de Ibi. Será a partir de las siete y media de la tarde, y durante la actuación, los profesores interpretarán, en solitario, en dúo o en grupo, varias piezas musicales.

En el concierto intervendrá la totalidad del profesorado de la Escuela de Música: Lorena Chamorro (lenguaje musical y guitarra), Sergio Martínez (piano), Adelina Gracia (flauta), Bene Ripoll (clarinete y xaramita), Jesús Ortuño (saxo),

Andrés Montava (trompeta), Vicente Berbegal (trompa), Enrique Martínez (trombón); F. Tomás Pérez (percusión), Pascual Rico (xaramita) y Carlos Valero (xaramita).

Entre las obras que interpretarán: *Recuerdo de la Alhambra*; *En 'er' mundo*, B.S.O *Jesus Christ Superstar* y *El Señor de los Anillos*.

En diciembre de 1996 quedó constituida formalmente la asociación Taller de Música Castell Vermell; desde entonces se ha convertido en una importante escuela en la que hay matriculados aproximadamente 180 alumnos en el curso 2005-06.



Actuación estelar de jazz en Ibi por parte de Freddy Cole

La Diputación y la CAM tiene lista la programación de conciertos de Jazz para este primer trimestre del año, en el que está incluido el municipio de Ibi. El Centro Cultural acogerá la actuación de Freddy Cole, el hermanito de Nat King Cole, y uno de los mejores pianistas y voces de Jazz del momento. Freddy sólo actuará en la provincia de Alicante y en Ibi lo hará el sábado 11 de febrero, a las diez y media de la noche.

El precio de la entrada es de tres euros y lo recaudado irá destinado a Cáritas.

Nacido en Chicago, Freddy Cole es el menor de los cinco hermanos Cole. Freddy tocaba el piano ya a los seis años y durante su infancia estuvo rodeado de música y músicos de Jazz.

El estilo de Freddy como cantante se basa en los de Billie Holiday, Billy Eckstine y, naturalmente su hermano Nat, aunque con un timbre de voz más aspero y un sentido del tiempo más jazzístico.

El colegio Salesianos celebra San Juan Bosco

Desde el 16 de enero, los alumnos del colegio Salesianos preparan la fiesta dedicada a San Juan Bosco que celebrarán el próximo 31. Antes, el domingo 29 se conmemora la fiesta de la Familia Salesiana con una eucaristía a mediodía en el teatro. Durante la misa, se representará una pequeña obra sobre Don Bosco a cargo de los alumnos de 1º de Primaria. Esta actividad será retransmitida en directo por Don Bosco Radio. A continuación, se ha programado una comida en honor a Don Bosco en el restaurante El Picaor. El 31 de enero, se celebra la festividad de San Juan Bosco con distintas actividades en el colegio en las que participarán todos los cursos. Habrá una comida de hermandad y después habrá una representación teatral a cargo de las madres del colegio.

HORRÓXCOPO, por Mr. X

aries No te cierres a nuevas experiencias, piensa que cuanto más abierto estés más experiencias te cabrán.

tauro No tomes decisiones a la ligera, y si las tomas que no sea nunca con el estómago vacío.

géminis No todo el mundo estará de acuerdo contigo estos días, de hecho nadie estará de acuerdo contigo. Es más, algunos, hartos de ti, intentarán pegarte una paliza.

cáncer No te niegues placeres por miedo a que te pille tu madre.

leo Hay un alma gemela buscándote por ahí, y sabiendo como eres tú, lo más probable es que no sea muy lista.

virgo Procura ser más comprensivo con tu pareja, piensa que si está con otr@s es porque tú ya le das asco.

Diplomas para las que saben quererse

La concejalía de la Mujer finaliza el curso sobre autoestima para este colectivo

La concejal de la Mujer de Ibi, Pilar Ortega, repartió entre las 20 participantes en el taller de autoestima, un diploma acreditativo de que a partir de ahora van a pensar más en ellas. Durante estos días de curso, les han enseñado a controlar sus pensamientos, a dar y recibir elogios, a realizar críticas constructivas, a encarjar las de los demás y a saber pedir en las relaciones personales. La concejalía de la Mujer continúa con otros talleres para aumentar la calidad de vida de este colectivo.



La concejal de la Mujer con las participantes tras la entrega de diplomas

HORRÓXCOPO, por Mr. X

libra En estos días, y no en otros, recibirás en tu casa una sorpresa de la que no puedo decirte nada más, excepto quizás que tiene rabo y que ladra, pero nada más.

escorpio El amor pasa volando y tú eres de los que parece que se apegan a la tierra con Loctite.

sagitario Libera tus sentimientos, deja que salgan de casa y que vuelvan tarde, a ver si así te dejan un rato de tranquilidad.

capricornio Vigila tu colesterol, pero sin que se dé cuenta.

acuario Tu relación de pareja se está fragmentando y tú no haces nada por evitarlo. Y haces bien, pero que muy bien.

pisces Esta semana cometerás locuras de todo tipo y eso es bueno, siempre y cuando no descuides tu higiene.

De la serie: Océanos de pasión, por Mr. X

La maté porque no era mía

Yo la esperaba todas las mañanas, con los primeros rayos de sol, delante de su casa. La seguía discretamente, pero dejándome ver con descaro, adonde quiera que ella fuera. La esperaba a la salida del trabajo y la acompañaba, a pesar de sus insultos e improperios, a casa. La amaba con toda mi alma, como sólo se puede amar si no tienes otra cosa que hacer. Y siempre que tenía ocasión se lo decía. Pero a veces, la mayoría de las veces, se hacía acompañar por algún amigo, para que me ahuyentara a base de pedradas. Le escribí cartas preciosas, en las que le decía que sería mía o de nadie, y que no me gustaban nada los amigos con los que salía, sobre todo uno rubio, alto y corpulento que tenía muy mala leche.

Ella me amaba, desde luego, pero no quería reconocerlo en público. Por eso, siempre que yo intentaba hablar con ella me decía con dulzura "¡vete a la mierda pesao!", o a veces, como coqueteando, me gritaba "¡que no me hables, especie de anormal!". Pero yo, y solo yo, sabía que lo decía para farronear delante de sus amigos.

Cuantas veces le regalé gladiolos, y ella, por no destapar sus verdaderos sentimientos, escupía sobre ellos con cara de asco y luego los tiraba a cualquier contenedor de basura. Pobrecilla. Qué horrores psicológicos debía de pasar para proceder de aquellas maneras. Cuántas lágrimas contenidas se evaporarían a la puerta de sus ojos por el simple hecho de no dejarse llevar por sus sentimientos, sus verdaderos sentimientos hacia mí. Porque yo sé que ella me amaba con un amor loco, un amor desesperado, un amor que no reconocía por miedo a ser demasiado feliz. Como aquél día que la pedí de bailar en la discoteca varias veces, hasta que, temerosa de traicionarse a sí misma, me estampó una botella de cerveza en la cabeza. O aquél otro día que me pilló delante de su ventana haciéndome tocamientos y me tiró un ladrillo que si me da me mata. Cuántas veces me denunció por acoso y cuantas otras yo

salí absuelto sin cargos. Muchas. Hasta que se jubiló el juez que se encargaba de mis casos.

—Tú otra vez —me decía el juez—. ¿Qué pasa, que has vuelto a reñir con tu novia?

—La señorita no es su novia —decía el abogado de ella—, ni siquiera le conoce, y desearía que la dejara en paz.

—Venga, por favor, no me haga perder el tiempo con

peleas de enamorados. Si se ve a la legua que están coladitos el uno por el otro.

—Señoría —insistía su abogado—, le repito que este hombre acosa a mi cliente, y que no es la primera vez.

—¿Ha habido algún tipo de lesiones? —preguntaba el juez.

—Aún no, pero si no se toman cartas en el asunto, ¿quién sabe?

—Si no hay lesiones o muerte cerebral no hay caso —dictaminaba el buen juez con un mazazo sobre la mesa—. ¡El siguiente!

Pero, lo que yo decía, desde las altas esferas judiciales, con poco criterio desde mi punto de vista, decidieron jubilar a este recto hombre y pusieron en su lugar a un joven imbécil que decía que la ley está para cumplirla. Así que, tras un altercado en un callejón oscuro, donde yo sólo pretendía hacerla mía a la fuerza y de donde ella escapó corriendo tras pegarme una patada en mis partes, volvió a presentar una denuncia contra mí. Y esta vez, el nuevo juez, con sus estúpidas ideas de proteger a la víctima (como la llamaban a ella), dictó una orden de alejamiento: no podía acercarme a menos de 500 metros de ella so pena de ser encarcelado.

Yo no tenía intención de incumplir la sentencia, pues siempre me he considerado un ciudadano de bien, así que me compré un rifle con mira telescópica.

En el fondo yo sabía que estaba loca por mí. Si no pensara así jamás hubiera hecho lo que hice. ¿Que qué hice? Pues hice lo que cualquier persona en su sano juicio hubiera hecho. La maté. Sí, porque qué otra cosa podía hacer. Ella se negaba sus sentimientos, y yo no podía dejar que ella sufriera. Porque ella sufría. Sufría lo indecible por no reconocer su amor hacia mí. ¿Qué vida hubiera tenido si yo no hubiera reparado tan malsano proceder?

Pese a todo, me encarcelaron sin pruebas, pues yo estoy seguro de que los disparos que la mataron, los hice a más de 500 metros.

Me llamaron asesino, loco, sicópata y no sé cuantas cosas más, y me recluyeron en un hospital psiquiátrico. Nadie comprendió que lo que hice, lo hice por ella, lo hice por amor. Ahora yo sé que ella descansa, y yo por mi parte, me he vuelto a enamorar. Se trata de una de las enfermeras. Y estoy seguro de que ella también me ama... con locura.





297 €
IVA 4% I.P.T.

Dormitorio matrimonio en pino riccio



486 €
IVA 4% I.P.T.

Composición adaptable 2,80 m. pino



590 €
IVA 4% I.P.T.

Dormitorio matrimonio
con armario. Igual foto



459 €
IVA 4% I.P.T.

Composición adaptable 3,20
ceriza o arce-wengue



510 €
IVA 4% I.P.T.

Juveniles igual foto: color a elegir



420 €
IVA 4% I.P.T.

PAGUE
HASTA EN
12
MESES
SIN
INTERESES

ECOPRIX

El Economato del mueble.

IBI

Avda. J. Carlos I, 74
Telf. 96 6582552

CASTALLA

Avda. de Oria, 71-75
Telf. 96 556 11 78

ARMARIOS, SILLAS, MUEBLES, TAPICERÍA