

## Roban en cinco naves de Ibi en una sola noche por el método del butrón

Los propietarios de las empresas descubrieron los hechos a la mañana siguiente



Imagen de uno de los butrones abiertos en un restaurante

PÁGINA 5

■ IBI  
Igualdad atendió a 57 mujeres el año pasado  
7

■ IBI  
Las obras del Molí, a punto de comenzar  
6

**E** 25  
1993-2018  
Gratis, la Revista Especial del 25 Aniversario

■ IBI / PRECAMPANA  
Ciudadanos presenta su nueva gestora y ADli se disolverá tras 16 años en la política  
9

■ ONIL  
Nace la Asociación del Centro Histórico para revitalizar la zona y frenar su deterioro  
15

■ DEPORTES  
Cinco jóvenes de Castalla se clasifican para el Campeonato de España de Judo Sub-21  
19



En la imagen se aprecia la boca de uno de los pozos más peligrosos, con 60 centímetros de diámetro

## Alertan de ocho pozos ilegales y sin sellar en Xorret de Catí

Una finca privada de Xorret de Catí, en el término de Castalla, que actualmente es propiedad de un banco, cuenta al menos con ocho pozos ilegales y sin sellar, muy similares al tristemente conocido pozo de Totalán donde cayó el pequeño Julen. Además, la zona es muy frecuentada por excursionistas de todas las edades y algunos de los pozos se hallan junto a caminos de paso. Uno de los más peligrosos tiene 60 centímetros de diámetro y 220 metros de profundidad.

PÁGINA 17

¿Quieres ganar dinero montándote tus muebles?

www.tengomueble.com

**TENGO MUEBLE**

Av. Juan Carlos I, 35 - Ibi  
Tel. 96 638 13 73

**ESTILOR JOYEROS**  
Desde 1980 al servicio de la comarca

Brilla en tu COMUNIÓN con ESTILOR JOYEROS

Últimos diseños, a precios superbajos

Santa Rosa, 6 96 652 13 04 ALCOY  
Avda. de la Paz, 20 96 655 24 49 IBI  
C.C. Carrefour 96 537 75 02 PETRER

**CLÍNICA PODOLÒGICA**

Especialistas en podología deportiva y pediátrica

- Biomecánica de la marcha
- Podología preventiva
- Farmacología
- Podología pediátrica
- Ortopodología
- Podología geriátrica
- Quiropodología
- Podología física
- Podología deportiva
- Cirugía ungueal

Avda. República Argentina, 49 - Castalla  
Tels. 630 242 604 - 865 797 941

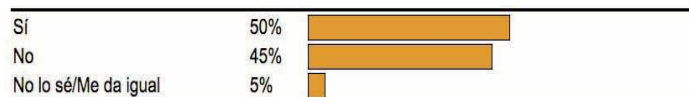


## La pregunta

## LA OPINIÓN DE NUESTROS INTERNAUTAS

¿Ve bien la figura del 'mediador' en Cataluña?

Puedes participar en [www.escapatedigital.com](http://www.escapatedigital.com)



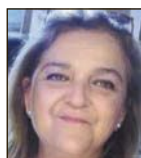
## ¿Es partidario de que se adelanten las elecciones generales?



**Pepa Candela,**  
limpiadora

### “Que se agote la legislatura y no se gaste más dinero”

“Yo creo que el dinero que cuestan unas elecciones deberían dedicarlo a otra cosa. Ahora no es oportuno gastarse este dinero, el gobierno debería agotar la legislatura y convocar las elecciones cuando toca. En vez de solucionar las cosas se dedican a fastidiarse unos a otros”.



**Paloma Picó,**  
ama de casa

### “Ya era hora porque a Sánchez no le ha votado nadie”

“Me parece muy bien. Ya era hora que se fuera porque a Sánchez no le ha votado nadie y además está gobernando con los presupuestos de Rajoy. A mí el superdomingo electoral no me gusta, ni tampoco el 28 de abril porque coge la campaña la Semana Santa y es una falta de respeto”.



**Vicente Tormo,**  
jubilado

### “Muy bien, a ver si se arregla esto”

“Me parece muy bien, para ver si se arregla el país, porque no nos aclaramos ni ellos ni nosotros. Yo creo que hay que votar para conseguir tener un gobierno estable y las convocaría en mayo, junto con todas las demás, para ahorrar dinero. Si se hace antes es únicamente por intereses de ellos”.



**Sebastián Pérez,**  
autónomo

### “Muy bien, era necesario ya”

“Muy bien. Yo creo que era necesario. Soy de izquierdas pero no me parece bien cómo se formó este gobierno y, además, estaba muy limitado para gobernar. Por lo que se refiere a la fecha de las elecciones, creo que cuanto antes, mejor”.

## Así lo veo yo



## Buenos profesionales

J. J. Fernández Cano, escritor

La cuerda siempre se mantuvo tirante entre patronos y trabajadores, y esta es la línea de conducta que he conocido a lo largo de mi ya dilatada vida laboral. Y, posiblemente, esa tirantez que rige el mundo laboral sea, si no la mejor, sí posiblemente la menos mala para mantener un respetuoso equilibrio en las relaciones entre ambas partes: empresarios y trabajadores.

Desgraciadamente, esta regla se rompe cuando una de las partes, consciente de estar cumpliendo con sus obligaciones, se siente estafada en sus derechos por la otra. Si no la principal, esta suele ser una de las causas más frecuentes que dan origen a los muchos conflictos que se plantean en las relaciones laborales, un azote ya secular en el mundo del trabajo. Uno ya ha presenciado casos de toda índole: desde trabajadores y trabajadoras cuya irresponsabilidad y apatía en sus obligaciones suponían una auténtica carga para la empresa que tuvo la desventura de contratarlos, hasta excelentes profesionales cumplidores de sus funciones y tratados sin la menor consideración por parte de sus superiores o jefes, tanto en lo económico como en lo personal.

En nuestra comarca, la pionera industria juguetera, sin perder sus orígenes, hace años que viene abriendo un amplio abanico en la elaboración de productos fabriles que antaño no nos hubiéramos atrevido ni a imagi-

nar, lo que da trabajo y vida a cientos de familias. Atender a esta afortunada expansión conlleva, como es lógico, a una importante necesidad de trabajadores cualificados, especializados o aptos para cubrir distintas funciones en la misma empresa. Hablo de empresas pequeñas en las que un soldador pueda manejar un puente de grúa, una tronzadora o montar una puerta accionada con control automático, previo cumplimiento de los cursos realizados para tales funciones, claro.

Así de entrada, cualquiera pensará: este tío lo que pide es un mirlo blanco; una especie de robot multiusos, pues no es así. Una empresa cuya plantilla no supere los quince o veinte trabajadores (de las que en nuestra comarca abundan) estos tienen que estar preparados y dispuestos para realizar cualquiera de las funciones que habitualmente se ejecutan en la pequeña empresa o taller: teniendo conocimiento y dominio de todas las herramientas y máquinas que lo componen. Lo que no sepan, que lo aprendan, que dicen que la práctica hace maestros.

En nuestra comarca hay cada vez más demanda de personas que reúnan estas condiciones, que estén capacitadas para desempeñar distintas funciones en estas pequeñas empresas o, al menos, dispuestas a especializarse en las que desconozcan, a la vez que empresarios que sepan valorar esa buena voluntad de aprender a trabajar.

## En clave de humor



## Cartas de los lectores

Los escritos dirigidos a esta sección deben tener un máximo de 350 palabras. En caso contrario, ESCAPARATE se reserva el derecho a publicarlos, resumirlos o extractarlos. Los escritos aparecerán publicados con la firma del autor, nunca con seudónimo, quien debe hacer constar su nombre y apellidos, domicilio, teléfono y D.N.I. Los escritos pueden enviarse por correo electrónico a: [escapate@escapatedigital.com](mailto:escapate@escapatedigital.com)

### Felicidades Escaparate

Hola amigos. Recibid mi saludo y felicitación por vuestro aniversario y mi gratitud por la excelencia en el servicio que ofrecéis y por su buen control de la calidad. Por eso ya dado el primer paso en serio permaneceremos fieles a vuestra empresa.

El propósito de las empresas es seguir adelante, mejorando y logrando la satisfacción de los clientes y este es el caso de la vuestra. Recibid mis sinceros saludos y ánimo por este aniversario.

El trabajo en equipo, las metas más altas y la perseverancia que vosotros aplicáis a cada paso os permitirán alcanzar vuestros sueños. Seguir adelante, siempre mirando

hacia lo alto. Porque nuestro mundo está pasando por grandes problemas y aun así vosotros habéis logrado manteneros a base de empeño y dedicación. Son mis sinceros deseos ver seguir creciendo vuestra empresa durante todos estos años. Felicitaros también por la labor social, la cual creo que vuestra empresa ha sabido desarrollar y gracias a ello muchas personas tienen una vida mejor por vosotros. Felicitaros por cumplir este año más de existencia y por tal motivo esos 25 años, os deseo lo mejor en el día de vuestro aniversario y que tengáis una larga y exitosa vida.

Un abrazo.

Julio Sanjuán Martínez,  
alcalde de la villa de Biar

## FEBRERO

L	M	X	J	V	S	D
					1	2
4	5	6	7	8	9	10
11	12	13	14	15	16	17
18	19	20	21	22	23	24
25	26	27	28			



PRÓXIMO ESCAPARATE

## PASÓ EN

### 15 de febrero de 1578 (hace 441 años)

Tal día como hoy de hace 441 años, los ibenses recibieron la tan anhelada noticia de su desmembración de Xixona y la obtención del título de Universidad de Ibi, por medio de un privilegio real otorgado por el rey Felipe II. Ello suponía el primer paso hacia el autogobierno e independencia de nuestra población que hasta ese momento había pertenecido a una larga nómina de dueños del denominado Lloc d'Ibi, el último Xixona.

Archivo Municipal de Ibi, Privilegio Real de Felipe II

## El signo de los tiempos

Es mi opinión, solo eso. Quieren inflamar las calles, incendiarlas con sus desvaríos y dejar de severidad llevados por esa corriente de falsas verdades absolutas; o lo que es lo mismo, lanzando besos escurridos y miradas trasnochadas de vidrio agotado. Y si acaso alcanzan conseguir su gesta, de esas cenizas purificadoras se pintarán las caras de guerra, pues vivimos tiempos difíciles donde en ocasiones somos incapaces de discernir si nos comportamos como indios o hacemos el ídem.

Y como excusa se aduce la torpeza de nuestro presidente del Gobierno de España en señalar a bombo y platillo la figura del desaguado que ha supuesto el 'delator'. Una sobreactuación innecesaria que ha llenado con llamas incendiarias a medio país, sumiendo al otro medio en llamas de escarnio. Tú, querido lector, sabes que nunca, jamás, el Partido Socialista venderá España por un puñado de lentejas; otra cosa es que se deje querer por el sol de apoyos indepen-



## Editorial

# Superdomingo

Al cierre de esta edición de Escaparate aún no sabemos si el presidente del Gobierno, Pedro Sánchez, ha anunciado un adelanto electoral o piensa sacarse algún conejo de la chistera para seguir enroscado en el cargo hasta que no haya más remedio. Con todos los frentes que hay abiertos, no sabemos si es peor que Pedro Sánchez se quede o se vaya. Si se queda, va a seguir atado de pies y manos por su minoría en el Congreso, de manera que este país no va a avanzar mucho que digamos. Pero no solo por su minoría, sino también por el empecinamiento de la oposición en hacerle la vida imposible y no dejarle ni respirar. Ni tanto ni tan calvo. Al final, los damnificados por este juego político son los de siempre, los ciudadanos, que ven cómo sus problemas cotidianos siguen sin visos de solución, mientras en el Congreso y en el Senado cada uno va a lo suyo, ejerciendo al dedillo el papel preasignado y poniendo el cazo una vez al mes (por lo menos) sin ningún tipo de sonrojo.

Sin embargo, en caso de adelanto electoral, y si la fecha elegida no fuera el Superdomingo 26 de mayo, sino antes, en abril, nos veríamos abocados a un singobierno al menos hasta el verano, entre los que se esperarán a las autonómicas para ver si pactan o no y con quién y los que directamente siguen poniendo palos en las ruedas y metiendo mucho ruido porque simplemente les va la marcha.

O Pedro Sánchez o nada, al menos hasta el verano, como les decíamos. Aunque tomando como referente el pasado cachondeo con las elecciones nacionales, que hasta que la gente no votó 'como tocaba' estuvo meses sin gobierno, tampoco parece que la situación se plantee tan grave. Estamos acostumbrados en este país, y algunos dirán que hasta nos iba mejor sin presidente. Porque tampoco es que Mariano Rajoy hiciera mucho, aparte de esconderse detrás de una pantalla de plasma cada vez que tenía que dar algún tipo de explicación de lo que fuera. Así evitaba liarse y hacer el ridículo ante preguntas difíciles e incómodas.

En fin, que las cartas están sobre la mesa y el panorama sigue la mar de movido. La actualidad cambia de un momento a otro, qué les vamos a contar.

## La Foto



## Concentración por el asesinato machista de Planes

El martes 12 de febrero tuvieron lugar en varios municipios de la comarca concentraciones en señal de protesta por el asesinato machista perpetrado esta última semana en la localidad alicantina de Planes, donde una joven alcoyana de 29 años murió a manos de su pareja. Este es el primer crimen machista de este año en la Comunidad Valenciana. En la foto, concentración en Castalla.

dentistas a los presupuestos del Estado. Lo demás de la oposición son formas fugitivas que no alcanzan a embozarse el rostro, y a cara descubierta, pues no existe para ellos peligro alguno ni merma de votos, pues cacarean al personal indicado las consignas que desean oír. El tiempo, en su avance, dictará sentencia de si lo que hoy es, mañana es hollado. Salgan de una vez de esa cómoda espera y dejen de regocijarse en el deseo de que al Gobierno le vayan mal las cosas. Flaco favor nos hacen a todos los españoles haciéndonos caer en el desaliento. Bueno, igual no lo pueden remediar, es el signo de los tiempos.

Moisés Aparici Pastor

## 15 aniversari de l'Associació de Fibromiàlgia

El proper mes d'octubre l'Associació de Fibromiàlgia, Malalties Reumàtiques i Musclesquelètiques 'Foia de Castalla' complirà 15 anys de la seua fundació. Per commemorar aquest aniversari hem dissenyat un logotip específic i estem preparant la convocatòria d'un seguit d'activitats relacionades amb els objectius de l'associació i que esperem que siguen del vostre interès.

Cal que remarcuem la importància de publicitar, donar a conèixer i exten-



dre la conscienciació sobre la malaltia i les seues conseqüències en les persones afectades. Per això, volem animar a tota la gent (sòcies, socis i públic en general) a participar i col·laborar en els actes i activitats que es convocaran en aquest any de celebració. Esperem comptar amb el vostre suport i la vostra implicació. Gràcies anticipades!!! [En la pàgina 23 poden consultar les activitats programades per a enguany].

'Associació de Fibromiàlgia, Malalties Reumàtiques i Musclesquelètiques 'Foia de Castalla'



**IBI.-** Viernes 15 de febrero. Centro de Salud 2, de 16:30 a 20:30 h.

**CASTALLA.-** Viernes 22 de febrero. Centro de Salud, de 16:30 a 20:30 h.

**BIAR.-** Lunes 25 de febrero. Casa de Cultura, de 16:30 a 20:30 h.

**Fotografía-colaboraciones:** Eugenio Reche, Salva Asensi, Manuel Iváñez, Inma Juan, Paco Crespo, ASA3, Salu Ribera, CyC Fotógrafos, Castalla.info  
**Imprime:** Servicios de Impresión de Levante, S.A.  
Depósito legal: A -1.092 - 1991  
ISSN: 1131-7752

**Prensa Comarcal Valenciana**  
Amb la col·laboració de la Conselleria d'Educació, Investigació, Cultura i Esport  
**SEMPRE TEUA**  
La teua veu

**Reservados todos los derechos.** Este periódico no puede ser reproducido, ni en todo ni en parte, por medio alguno cualquiera que sea su naturaleza y técnica, ni puede ser transmitido por ningún sistema de comunicación, ni sus contenidos radiados o emitidos por emisoras de radio o televisión, aun citando la fuente de procedencia, sin permiso previo, expreso y documentado del editor propietario de la publicación.

**ESCAPARATE**  
www.escaparatdigital.com  
info@escaparatdigital.com  
ESCAPARATE no se hace responsable de la opinión de sus colaboradores en los artículos publicados, ni se identifica necesariamente con el contenido de los mismos.  
Por motivos de espacio, ESCAPARATE se reserva el derecho de publicar cualquier artículo, carta o sección.

**Edita:** àrea oberta comunicació  
Redacción y administración:  
Avda. Juan Carlos I, 63  
Entresuelo - Local 5  
03440 IBI (Alicante)  
Tel.: 96 655 20 38  
Móvil: 616 206 625

**Director:** José Manuel Solano Andreu  
director@escaparatdigital.com  
**Director Comercial:** Francisco José Abarca Cruz  
comercial@escaparatdigital.com  
**Administración:** José Miguel García  
escapate@escaparatdigital.com

**Redacción:** Pilar Luz  
pilar@escaparatdigital.com  
César Manuel Romero  
deportes@escaparatdigital.com  
**Deportes:** César Manuel Romero  
deportes@escaparatdigital.com  
**Diseño y maquetación:** AREA OBERTA, S.L.

**Colaboradores deportivos:** Ibi: Raúl Pina, Paco López  
Castalla: José Payá  
Biar: José Ignacio Satorres  
**Opinión:** José Luis Fernández, Juan José Fernández, José Vicente Verdú, Vicente Sanjuán, Moisés Aparici, Faina Vicedo  
**Ilustraciones:** Javier Sánchez, Vicente Blanes

## En mi molesta opinión

# Las tres derechas y los independentistas votan juntos, ¿por qué será?

José Luis Fernández Rodrigo, periodista

A veces, el conflicto no tiene como desenlace resolver un problema, sino que se convierte en un fin en sí mismo, es decir, que a una de las dos partes -o a las dos- les interesa seguir a la gresca indefinidamente. Así ocurre en el caso del llamado "problema catalán" en España de un tiempo a esta parte. En apariencia, podría parecer que esos españolistas tan vehementes de PP, C's y Vox no tienen nada que ver con los no menos entusiastas independentistas del PdeCAT (antes CiU, no lo olvidemos) y Esquerra Republicana de Catalunya. Pero si se analizan un poco las lógicas de unos y otros se verá lo mucho que tienen en común, en especial, un objetivo que los une: mantener viva la "guerra".

Por eso han votado juntos en el Congreso de los Diputados esta semana en contra de los Presupuestos Generales del Estado planteados por el Gobierno de Pedro Sánchez, con apoyo de Podemos y el PNV. A los de las senyeras, el himno de Els Segadors y el discurso de la "autodeterminación" les interesa mucho más tener enfrente en Madrid a los de las banderas rojigualdas, el "que viva España y viva el Rey" (algunos hasta prefieren el "Cara al sol") y el discurso de "España se rompe". Unos y otros tienen sus liturgias, símbolos y tics, pero en el fondo todo se resume en la Patria, que como ha pasado a lo largo de la historia de la Humanidad, lo justifica todo (en nombre de Dios también funciona).

En los últimos tiempos de ETA, el conflicto vasco perduró en parte porque les interesaba también a algunos terroristas que hicieran de la muerte su oficio igual que a ciertos responsables policiales que, de la misma manera, vivían bien gracias a esta guerra, con aquel cheque en blanco de los fondos reservados.

Ahora que aquello está superado -no muere nadie- en la vecina Catalunya han entrado en un camino sin retorno, me temo. Algunos lo resumen con la expresión de "cuanto peor, mejor" y no les falta razón, porque la aplicación del artículo 155 (que está previsto para emergencias y situaciones excepcionales, no por un referéndum esperpéntico sin garantías y una proclamación republicana sin el suficiente consenso) les vendría muy bien tanto a las tres derechas fanáticas como a los no menos fanáticos partidarios de los Països Catalans. Sus ideas excluyentes parten de que unos seres humanos deben plegarse a la voluntad de otros, están por encima, porque nacieron en una tierra u otra, cuando las naciones, los estados o como se quieran llamar, solo son términos geográficos, colores en un mapa que nos inventamos.

Por eso Pedro Sánchez y su PSOE, Pablo Iglesias con Podemos y algunos otros que intentan ser equidistantes, mediar y "dialogar" lo tienen tan crudo. No les van a aguar la "fiesta" a esos dos bandos irreconciliables, porque la "gasolina" que los nutre precisamente mana de ese enfrentamiento, de salvar a sus patrias respectivas.





# Comarca

Ibi / Tibi / Biar  
Onil / Castalla

El colectivo de pensionistas de Onil  
expone sus reivindicaciones a dos  
concejales del Partido Popular

La exconcejal de Castalla Magdalena Durá  
irá a juicio en abril, con jurado popular,  
por el caso de la Feria de San Isidro

A cargo íntegramente de la Diputación Provincial

## Inversión de 131.000 euros para reparar la red de agua en la avenida La Paz

Escaparate. IBI

El Ayuntamiento y la Diputación Provincial han firmado el acta de comprobación del replanteo de las obras del proyecto de reparación de la red de abastecimiento de agua en la avenida de la Paz.

Se trata de una de las arterias más importantes del municipio que conecta el centro directamente con la carretera de Castalla. Algunas de las viviendas tienen más de 50 años y, a pesar de las actuaciones puntuales que se han realizado, a fecha de hoy la red presenta deficiencias en cuanto al diseño y materiales, produciéndose averías que se traducen en caudal y presión insuficientes en los edificios más altos.



La firma del acta de comprobación del replanteo de las obras tuvo lugar el lunes 11 de febrero

### El inicio de las obras está previsto para principios del mes de marzo

El presupuesto de las obras es de 131.214 euros, IVA incluido, y serán subvencionadas íntegramente por la Diputación de Alicante. El inicio de las obras está previsto para principios del mes de marzo y el plazo de ejecución de las mismas es de dos meses, siendo el periodo de garantía de un año, establecido a

partir de la recepción de los trabajos.

Las obras se van a ubicar en el tramo de acera derecha situada entre las calles Tomás Picó y Castalla y el tramo de acera izquierda ubicada entre la plaza de la Constitución y la avenida Juan Carlos I. El trazado irá por la acera, a excepción de los cruces que irán bajo calzada y se va a reponer toda la red con tubos de fundición dúctil de 100mm de diámetro nominal, siendo los existentes de fibrocemento de diámetros 50, 80 y 100mm y de polietileno de 63mm de diámetro.

Asimismo, se va a actuar en las aceras, que se encuentran bastante deterioradas, así como las baldosas y los bordillos, convirtiendo un total de 335,60 metros en aceras accesibles, con ancho libre de paso de 120 centímetros. También se repondrá el alumbrado público, ejecutando una nueva canalización junto al bordillo.

La firma del proyecto tuvo lugar el lunes 11 de febrero entre el alcalde, Rafael Serralta, y el diputado de Ciclo Hídrico y Agua, Francisco Sáez, quien asistió acompañado por el director de las obras y varios técnicos de

la Diputación Provincial. El edil de Urbanismo, Santiago Cózar, y el ingeniero técnico municipal también estuvieron presentes.

Serralta señalaba que “se trata de un importante proyecto que mejorará la calidad de vida de muchos ibenses. Esta avenida alberga muchas viviendas que, debido a la antigüedad de la construcción, registran problemas con la red de agua potable. Una vez más, agradecer el apoyo de la Diputación y su compromiso con Ibi que nos permite seguir trabajando para tener una ciudad más moderna, cómoda y accesible para todos”.

## Compromís se reúne con la AVV Mirasol y pide la colocación de badenes en la calle Les Eres

P.L. IBI

El portavoz de Compromís en el Ayuntamiento, Félix Moreno, se reunió el jueves 7 de febrero con la presidenta la asociación

de vecinos de Mirasol para hablar del estado del barrio y recoger las solicitudes y propuestas que tienen los vecinos.

Esta reunión, indica Moreno, es una más de las muchas “que

he tenido con este barrio durante esta legislatura” y entre sus demandas figura la colocación de badenes en la calle Les Eres y la instalación de un espejo en una intersección de la calle Veláz-

quez. Desde Compromís consideran que es importante estar continuamente en contacto con los barrios “para ver su evolución y solucionar los problemas, no solo en elecciones”.

### BREVES

#### El PSOE convoca un café-debate sobre el deporte

La Agrupación Socialista ha organizado un café-debate sobre el deporte, que tendrá lugar el jueves 21 de febrero, a partir de las 20 horas en la cafetería Camdem-Town.

La idea es analizar profundamente la situación del deporte ibense y definir sus deficiencias y necesidades, para poder formular solicitudes concretas que tramitemos en el Ayuntamiento.

El PSOE considera que para que la práctica del deporte se pueda desarrollar con normalidad y prospere hacen falta recursos e infraestructuras. “Dotar suficientemente al mundo del deporte es, según entendemos desde la Agrupación Socialista de Ibi, una responsabilidad de la administración pública”.

#### Engafat publica el nuevo Momeht Fanzine, dedicado a las diferentes caras del amor

Dos meses después de su última publicación, el fanzine *Momeht*, editado por la Asociación Cultural Engafat de Ibi, sale de nuevo con su tercer número, esta vez dedicado a las diferentes versiones de amor, y lo hará el sábado 16 de febrero, en plena resaca de San Valentín.

A las 12 horas tendrá lugar la presentación del fanzine en el bar Maseros (carrer Major), con vermut i música del Dj Jordi Miró.

A partir de las 17 horas y hasta cierre, el Mojito (carrer Empedrat) acoge el guateque Santa Valenta, con diferentes acciones centradas en la temática y más música.

**XIRAU**

¡¡¡TE ESPERAMOS!!

**OPERACIÓN CAMBIO**

C/ León, 2, nave 3 • Ibi • Tel. 96 555 34 17 • xirauibi@gmail.com

**Orto-K** Las lentes que actúan mientras duermes para una vista perfecta todo el día

**Optica i audimetria Ibi Optics**

sin cirugía sin gafas sin lentillas

Pz. Miguel Servet, 4 (Ibi) • Tl. 96 655 36 90 • 643 145 081 •

**Begoña Estilistas**

¡¡¡LLEGA LA REVOLUCIÓN!!!

**único sistema de DEPILACIÓN LÁSER en pelo canoso y rubio**

**+EFICAZ -MOLESTO**

IBI • Murillo, 11 • 966 551 440  
IBI • Av. de la Provincia, 2 • 966 554 068  
ALCOY • El Camí, 59 • 965 545 808  
info@begonyaestilistas.com



# Roban durante la misma noche en cinco naves del polígono mediante el método del butrón

*Los afectados tuvieron conocimiento de los hechos a la mañana siguiente cuando se incorporaron al trabajo*

P.L./J.M.S. IBI

Cinco empresas ubicadas en el polígono Casa Pau y Alfàs II fueron saqueadas la madrugada del viernes 8 de febrero una banda que empleó el método del butrón para acceder al interior de las naves.

Los afectados tuvieron conocimiento de estos hechos cuando fueron a trabajar por la mañana comprobando que, en la mayoría de los casos, los autores se habían apoderado de dinero y de ordenadores, según ha podido saber el periódico de las propias víctimas.

A raíz de las primeras pesquisas, se ha podido observar que los ladrones conocían casi a la perfección la ubicación de los accesos a las naves y también la distribución interior, ya que los butrones se realizaron en los lugares exactos por donde podían entrar sin dificultad. A este hecho, se añade además, la facilidad con la que pudieron realizar los agujeros en las paredes ya que la mayoría de estas naves son de vieja construcción y están realizadas con bloques de cemento y no con hormigón, como las actuales.

Los autores  
conocían la  
situación de los  
accesos a las naves  
ya que los butrones  
se abrieron en los  
lugares exactos

Así pues, los autores derribaron a golpes las paredes y accedieron a las empresas. Gracias a las cámaras de seguridad instaladas en algunas de las naves, se ha podido averiguar que los autores iban encapuchados y provistos de mazos, con los que seguramente reventaron varias máquinas tragaperras de una de las naves. Agentes de la Guardia Civil comprobaron el estado de



Los ladrones abrieron un agujero en la pared por el lugar exacto donde había un armario por donde pudieron entrar en la nave



En una de las naves reventaron las máquinas tragaperras



El butrón de arriba, visto desde el exterior

las naves, y es la Policía Judicial la que se hará cargo del caso. En los trabajos de indagación se están visionando las grabaciones

anteriores de las cámaras de vigilancia de las empresas por si se pudiera identificar a los autores de estos hechos.



**Fabián López**  
CLÍNICA DENTAL

C/ Juan Carlos I, 39 - IBI  
Tel. 966 551 141

**CALIDAD Y CONFIANZA**  
(YA NO ES UN SECRETO)

www.clinicadentalfabianlopez.com

**TINTORERÍA DOMINGO**

LIMPIEZA EN SECO  
LAVANDERÍA

**SERVICIO A DOMICILIO**  
ESPECIALISTA EN LIMPIEZA DE PIEL Y ALFOMBRAS

C/ Murillo, 19 - IBI - Tel. 96 655 05 41

HISPANITAS GEOX 24 HRS Fluchos Clarks

**Cristi**

PERSONALIZAMOS TUS ZAPATOS PARA EVENTOS

Ibi: Av. Juan Carlos I, 49 y C/. Jijona, 3 • Castalla: Av. de la Libertad, 17

www.calzadoscristi.es

ELS MOLINS - hostelería -

**Salones Tuareg**

Carrer Les Eres, 75 • IBI • Tel. 647 697 329

Desayunos y cenas • Todo tipo de celebraciones  
Ven a conocer nuestras instalaciones • Terraza de verano





La parada está situada en la calle San Juan (antigua pescadería)

## El PSOE pide protección para una parada del bus del casco antiguo

P.L. IBI

Los socialistas han remitido al Ayuntamiento una reclamación hecha por vecinos del casco antiguo, usuarios del autobús municipal o del transporte del Centro de Día.

Según explican, en la parada de la calle San Juan (antigua pescadería) muchas de las per-

sonas que esperan los autobuses son mayores o están enfermas y esa parada está a la intemperie, sin ningún tipo de protección ni techado, por lo que en invierno, pasan mucho frío y en verano están al sol.

Por eso, solicitan la instalación de una estructura con techado y cerramientos laterales.



Vista aérea de la Casa de los Reyes Magos en el parque Les Hortes

## El Ayuntamiento busca ideas para tematizar la Casa de los Reyes Magos

P.L. IBI

El Ayuntamiento ha convocado el concurso de ideas para la tematización de la Casa de los Reyes Magos y se ofrecen premios para el ganador y el segundo clasificado por valor de 4.000 euros.

La iniciativa contempla una doble vertiente: por un lado, un proyecto técnico de adecuación del interior y exterior de la Casa, junto con el entorno y, por otro, definir una guía concreta y temática para su puesta en uso y gestión, con el objetivo de construir uno de los grandes proyectos de la localidad a nivel nacional e internacional que fomente y mantenga la imagen de Ibi como Villa del Juguete, según explican desde el Consistorio.

El participante que obtenga el primer premio será el adju-

dicatario del contrato para la tematización completa del edificio y será agraciado con un premio en metálico de 2.500 euros. El Ayuntamiento se reserva el derecho de adjudicar posteriormente el contrato de servicios, valorado en 69.000 euros. El segundo clasificado recibirá un premio valorado de 1.500 euros.

La adjudicación se realizará mediante procedimiento abierto y tramitación ordinaria. Toda la información está publicada en la web [www.ibi.es/Ayuntamiento/PerfilDelContratante](http://www.ibi.es/Ayuntamiento/PerfilDelContratante) en el apartado 'Órgano de contratación: Teniente Alcalde delegado de Contratación' y en la web <https://contrataciondelestado.es>, dentro del apartado 'Licitaciones'.

El plazo de presentación de propuestas finaliza el 11 de marzo, a las 14 horas.



El equipo de dirección de obra de la empresa adjudicataria junto a técnicos municipales y el edil de Urbanismo, Santiago Cózar, visitaron el jueves 14 de febrero el Molí de Paper

## Las obras de restauración del Molí de Paper comenzarán a finales del mes de febrero

*La inversión de este proyecto asciende a más de un millón de euros*

P.L. IBI

El equipo de dirección de obra de la empresa adjudicataria de las obras de rehabilitación del Molí de Paper, entre los que se encuentran tres arqueólogos, junto a técnicos municipales y el edil de Urbanismo, Santiago Cózar, visitaron el jueves 14 de febrero el Molí de Paper para ultimar los detalles del inicio de las obras.

Según ha venido informando Escaparate, las obras se han adjudicado a la empresa Categor Obras y Proyectos S.L, por un importe de 1.088.334 euros.

Según explica Cózar, tras la elaboración del plan de seguridad, el 22 de febrero está prevista la firma del acta de replanteo, por lo que "los trabajos comenzarán a finales de este mes de febrero".

El edil destaca la importancia de este proyecto y el estudio

"minucioso y riguroso" que se ha llevado a cabo y que permitirá recuperar este emblemático edificio de gran valor medioambiental y arquitectónico, otorgando en su conjunto la misma importancia al interior como al exterior.

Por esta razón, señala el gran número de elementos que se van a conservar y que están recogidos en el Plan Director como las bóvedas, hornacinas, chimenea, huecos, carpintería y arcos de muro de la planta baja; la estructura de madera, hornacinas, chimenea, escalinata, balaustrada, mobiliario y baldosas de la primera y segunda planta; así como la fachada y cubiertas con sus tejas curvas, la carpintería de las ventanas, puertas, contraventanas y rejas y la pérgola, sistemas de riego, arco de entrada, vegetación, muros y vasijas decorativas, entre otros muchos elementos.

Santiago Cózar recalca que se mantendrá la piedra de la fachada, puesto que es uno de los elementos protegidos del Molí de Paper.

Por su parte, la empresa ha incorporado un importante número de mejoras reflejadas en: acometidas eléctricas, muros, ascensor y plataforma, equipamiento exterior, manpostería, módulos de las diferentes salas, canal de agua, equipamiento en baños, maquetas, tratamiento selvícola y elementos de madera, entre otros. El Consistorio ejecutará esta rehabilitación tras recibir una ayuda procedente de fondos europeos por valor de 489.225 euros, que se enmarca dentro de las subvenciones destinadas a proyectos de las entidades locales de la Comunidad Valenciana, conocidas como fondos Feder. El resto del dinero lo aporta el Ayuntamiento.

## Nueva protesta por la defensa de las pensiones el lunes 18 de febrero

La plataforma en defensa de las pensiones públicas de Ibi ha convocado una nueva concentración para el lunes 18 de febrero. Bajo el lema 'Gobierno quien gobierne, las pensiones se defienden', el acto tendrá lugar en la plaza de la Tartana, de las 11:30 a las 12 horas.

Se demanda elevar la pensión mínima un 22% al igual que el SMI y llegar en dos años a los 1.084 euros de mínimo vital.



La plataforma convoca concentraciones el primer y tercer lunes del mes



# El departamento municipal de Igualdad atendió a 57 mujeres y familiares en 2018

Se las asesoró por situaciones relacionadas con violencia de género y aspectos legales sobre separación o divorcio

Escaparate. IBI

El departamento de Igualdad del Ayuntamiento prestó el pasado año asesoramiento, atención e información a un total de 57 mujeres o familiares de ellas por situaciones relacionadas con la violencia de género, así como con aspectos jurídicos-legales relacionados con la convivencia familiar, separación o divorcio.

Estos datos forman parte del informe anual presentado por la agente de Igualdad, cuyo servicio comenzó en Ibi el 3 de julio de 2017, al amparo de la red valenciana de agentes de igualdad, que tiene como objetivo fomentar la promoción e integrar el principio de igualdad en todas las políticas públicas municipales.

Las funciones que realiza la agentes de igualdad se engloban en diferentes áreas: incorporación de la perspectiva de género en las políticas públicas municipales, información y asesoramiento a las mujeres, violencia de género, y planes de igualdad de empresas de la Comunidad Valenciana.

## Acciones para las mujeres

Dentro de la incorporación de la perspectiva de género en políticas públicas municipales se han realizado, durante el 2018, un total de 65 reuniones de coordinación interna, interdepartamen-

tal, interinstitucional y con diferentes agentes sociales, entre los que se encuentran los servicios sociales municipales, UPCCA, Urbanismo, Educación, Juventud, Policía Local y asociaciones locales, entre otros.

Destacar en este punto, además de los talleres, charlas, ponencias y campañas que se han realizado, la creación de la exposición urbana permanente *Mujeres de Ibi*, donde se muestra la contribución de las mujeres al desarrollo sociocultural y económico del municipio.

Precisamente, este proyecto ha dado lugar a la puesta en marcha de la plataforma virtual, 'Mujeres de Ibi', que actualmente cuenta con 988 usuarias activas y 1.020 sesiones activas, llegando a 19 países. También se elaboró el año pasado el documental *Dones d'Ibi* que contaba con 2.400 visualizaciones a fecha 31 de diciembre. Finalmente, destacar las 403 personas seguidoras de la página de Facebook @MujeresdeIbi, que revela un alcance a 2.917 personas.

Respecto a la violencia de género, se han desarrollado contactos institucionales con la jefa de la Unidad contra la Violencia de Género en Alicante y Valencia, así como contactos con otras entidades.

Asimismo, el departamento de Servicios Sociales, en colabora-



El departamento ha realizado programas de promoción de hábitos de vida saludable y empoderamiento de las mujeres en cuyos talleres han participado 182 personas, 10 de ellas mujeres con diversidad funcional

ción con la Policía Local, ha realizado acciones formativas a profesionales sobre intervención en casos de violencia de género para fuerzas y cuerpos de Seguridad en las que han participado 47 personas, entre agentes de la Policía Local de Ibi, Castalla, Onil, Cocentaina, agentes de la Guardia Civil de Ibi y Cocentaina y representantes de todos los grupos políticos que conforman la Corporación Municipal.

En la comunidad educativa se han realizado actividades de pre-

vencción y sensibilización en todas las etapas formativas y en el campo de sensibilización social y prevención comunitaria se han desarrollado actuaciones diversas, que han contado con la participación de manera activa de 354 personas. Por último, se ha actuado en las empresas para sensibilizar al tejido empresarial sobre la importancia de la promoción de la igualdad en la organización empresarial.

Según explica la edil del área, M<sup>a</sup> José Herrero, "se está traba-

jando muy activamente en concienciación, atención y asesoramiento a mujeres, visibilización de la mujer y su papel en los diferentes ámbitos de la sociedad y también en diversidad. Agradezco enormemente el trabajo realizado por todo el equipo involucrado en estas acciones y me siento muy orgullosa por el interés que proyectos como *Mujeres de Ibi* está despertando en todos los sectores, dando la importancia que el tema de la igualdad merece".

## Concentración contra la violencia machista

Escaparate. IBI

El Ayuntamiento convocó el martes 12 de febrero una concentración en señal de repulsa contra el asesinato de la joven alcoyana, Sheila, tras detener a su pareja sentimental al obtener los resultados de la autopsia.

La joven, nacida en Alcoy pero vecina de Planes, es la primera víctima de violencia machista que se registra este año en la Comunidad Valenciana.

Aunque los primeros indicios apuntaban a un posible suicidio, tal como señalaba su pareja sentimental, la autopsia ha determinado que la joven, de 29 años, además de una cuchillada en el cuello, presentaba traumatismos en la cabeza.

La primera teniente de alcalde, M<sup>a</sup> José Herrero, leyó un manifiesto y se guardó un minuto de silencio. Al acto asistieron representantes políticos y trabajadores del Consistorio.



La concentración tuvo lugar el martes 12 de febrero, a mediodía

RESTAURANTE  
SALÓN DE CELEBRACIONES  
**EL PICAOR**

Avda. de Valencia, 21 - IBI  
Tels: 96 555 35 43

RESTAURANTE  
CONTINENTAL

COCINA DE PRODUCTO • MARISCOS FRESCO  
CARNES SELECTAS • **MENÚ DIARIO: 13,90€**  
INMEJORABLE RELACIÓN CALIDAD-PRECIO

RESTAURANTE CONTINENTAL RESERVAS:  
Avda. Juan Carlos I, 47, bajo • Ibi 603 574 165

**MOVITELTV**  
CONTIGO DESDE 1987

**TU PROVEEDOR DE FIBRA ÓPTICA**

Castalla (Alicante) C/Constitución, 18  
Telf: 9665600607 - WhatsApp: 684413141  
Consultar nuestra web: [www.movitel.tv](http://www.movitel.tv)





Som Ibi, nuevo partido político en el municipio

# “Vamos a trabajar con la intención de obtener el mejor resultado en las elecciones”

P.L. IBI

*Som Ibi*, es el nuevo proyecto político de carácter local que concurrirá a las elecciones municipales de mayo y que se dio a conocer oficialmente la pasada semana. *Som Ibi* se define como un partido progresista que apuesta por construir alternativas, en el que la colaboración de todos y todas los/as ibenses sea el motor que impulse sus políticas.

¿Qué respuesta estáis teniendo de la gente que ya sabe que os presentáis a las elecciones?

En general ha sido muy buena. Estamos sorprendidos de la repercusión que ha tenido en tan pocos días desde que presentamos el partido públicamente. A lo largo de esta semana ha sido mucha gente la que ha contactado, bien por interesarse un poco más por el proyecto o también por hacernos llegar ya propuestas y sugerencias.

Ahora que se conoce una parte de los miembros de esta nueva formación, es inevitable percibir que muchos proceden de las filas de Compromís en las pasadas elecciones. ¿Por qué decidís abandonar este partido para formar otro nuevo?

Este proyecto surge tras la complicada decisión que tuvimos que tomar a raíz de las diferencias irreconciliables con el portavoz de la formación en nuestro municipio. Sentíamos que nuestras perspectivas de trabajar por Ibi y propuestas de mejorar muchos aspectos del partido (a nivel local) no tenían cabida ni podían llegar a realizarse tras

muchos impedimentos.

Sin embargo, nuestra ilusión y nuestras ganas de continuar trabajando, no nos hicieron desistir en nuestro intento de progresar, sino que nos empujaron a creer que este proyecto que es *Som Ibi* podía ser muy positivo para el municipio, como una vía alternativa y local, en la que se demuestre que verdaderamente tenemos un compromiso con Ibi.

Una parte de sus integrantes procede de Compromís, formación que abandonaron por las “diferencias irreconciliables con su actual portavoz”

Ahora somos un grupo muy variado, en el que la mayoría jamás había formado parte de ningún partido, pero todos y todas tenemos un mismo objetivo: trabajar duro y centrar nuestros esfuerzos en mejorar la vida de todas las personas que viven en Ibi.

Sois mayoritariamente gente joven, ¿a qué tipo de electorado queréis dirigiros?

Nos consideramos afortunados por tener en nuestras filas mucha gente joven, porque consideramos que son una pieza esencial en el cambio que la realidad política, tanto a nivel local como general, necesita.

No obstante, nuestra formación se está componiendo de



Algunos de sus integrantes Joan Josep Sarrió, Jaume Sarrió, Agnès Guillem, Aitana Gandia, Raül Rico, Xima Perpinyà y Carles Yusà

gente de diferentes edades, por lo que nuestro electorado, no se basará teniendo en cuenta este aspecto.

¿Cuál son vuestras expectativas políticas en estas elecciones?

Creamos este proyecto político porque creemos que es necesario para Ibi una alternativa a los partidos ya existentes, en la que las propuestas de los vecinos y vecinas de Ibi verdaderamente sean escuchadas y tenidas en cuenta, en la que se tome conciencia de la realidad de los municipios.

Por supuesto, cada partido considera que su proyecto es el mejor, por lo tanto nosotros creemos sinceramente que somos la mejor opción para Ibi, teniendo

como objetivo entrar en el Consistorio para que nuestras propuestas y las de nuestro electorado puedan hacerse realidad.

¿Creéis que un partido independiente y local tiene cabida en el actual panorama político, tras el importante número de formaciones que existen a nivel nacional y autonómico?

Muchos pueblos están gobernados por partidos locales, como el caso de Villena o Agres. En los municipios el factor humano es mucho mayor que en elecciones nacionales y *Som Ibi* cuenta con gente comprometida con la localidad, perteneciendo muchos de ellos a asociaciones de carácter cultural o medio ambiental y que disfrutan y viven la realidad

de Ibi día tras día. Por lo tanto, no vamos a hacernos pequeños delante de los partidos mayoritarios y trabajaremos para obtener un buen resultado. Queremos ofrecer una alternativa para que nadie tenga la excusa de quedarse en casa el próximo 26 de mayo.

¿Cuáles son vuestras propuestas prioritarias para la nueva legislatura?

*Som Ibi* tiene los cimientos hechos, pero seguimos incorporando gente a este proyecto, por lo tanto esta misma semana hemos empezado a confeccionar las propuestas clave que queremos defender delante de los y las ibenses, así que en breve recibiréis información.

JORNADA EMPRESARIAL

**De jefe a líder:**

La transformación en la dirección de equipos de trabajo

PONENTE: JAVIER DUARTE

Experto en gestión del talento y la productividad en empresas



**21 de febrero** | 19:30 horas

Ayto. de Castalla (Nuevo Edificio Anexo, C/Mig nº 1)

ENTREGA DE PREMIOS  
II EDICIÓN

**CASTALLA  
EMPRENDE**

Más información e inscripciones en  
[www.emprendeumh.es/castalla](http://www.emprendeumh.es/castalla)







# EU de Ibi descarta concurrir junto a Podemos a las elecciones municipales de mayo

*El partido elige de nuevo a Noemí García Torregrosa como candidata a la Alcaldía ibense*

P.L. IBI

El colectivo local de Esquerra Unida Ibi confirmó en su asamblea del sábado 9 de febrero Noemí García como candidata a la Alcaldía en las elecciones municipales de mayo. García repite así al frente de la formación local, de la que actualmente es portavoz en el Ayuntamiento.

Su elección obtuvo el voto unánime de militantes y simpatizantes.

## Sin acuerdo con Podemos

Esquerra Unida concurrirá en solitario a los comicios de mayo, tal y como se acordó en la

asamblea. Según han explicado desde el partido, en la reunión se analizó un posible acuerdo electoral con la formación morada pero, “a pesar de que nuestros proyectos políticos poseen puntos en común, la asamblea de Esquerra Unida de Ibi decidió concurrir por separado a las

**EU alega que la situación de ambas formaciones a nivel estatal no es la adecuada**

próximas elecciones municipales. Consideramos que en este momento, la situación que atraviesan ambas formaciones a nivel estatal no es la adecuada para el desarrollo de una confluencia en nuestro municipio”.

A principios del próximo mes de marzo el colectivo local realizará una nueva asamblea en la que se elegirán el resto de miembros de la lista y se procederá a la aprobación del programa electoral definitivo.

Asimismo, también se trazaron las ideas principales del próximo programa electoral que será el eje central de la campaña municipal.



Noemí García, actual portavoz de EU en el Ayuntamiento



Los socialistas instalaron una carpa en el parking del Consum

## El PSOE inicia su campaña de recogida de propuestas en el barrio de la Sagrada Familia

*Recogieron más de 50 propuestas vecinales*

Escaparaté. IBI

Bajo el lema ‘Recogemos tu propuesta para Ibi’, los socialistas comenzaron el sábado 9 de febrero la campaña ‘Sumemos+ por Ibi’ con la que buscan recoger todas aquellas propuestas para mejorar, arreglar y reformar los barrios para trasladarlas al Ayuntamiento.

La campaña comenzó en el barrio de la Primavera-Sagrada Familia.

Los socialistas califican de exitosa la experiencia ya que numerosos ciudadanos participaron en la iniciativa y se recogieron más de cincuenta propuestas de mejora en poco más de dos

horas. Asimismo, “los vecinos también pudieron ver las múltiples solicitudes de mejora para el barrio que el Grupo Socialista ha presentado durante esta legislatura”, señalan.

El secretario general de los socialistas ibenses, Sergio Carrasco, recuerda que “hace cuatro años pusimos en marcha una línea de Whatsapp, que sigue activa, para que los ibenses nos hicieran llegar sus solicitudes y propuestas, y desde entonces ya hemos tramitado más de 400 instancias. Esta iniciativa va un poco más allá, y somos nosotros los que nos desplazamos en busca del vecino para recoger sus solicitudes”.



La junta gestora está integrada por: Pedro Carricondo, Antonio José Campos; Gema Santoyo, Antonio López Sola y Mª Pilar Santonja. Asistió el coordinador de las comarcas de Alacantí y Alcoià, Javier Guitiérrez

## Cs consolida su presencia en l'Alcoià con una nueva gestora en Ibi

*El nombramiento de esta gestora se autoriza tras la necesidad estratégica de reactivar la actividad de la agrupación en Ibi*

Escaparaté. IBI

Ciudadanos consolida su presencia en la comarca de l'Alcoià con una nueva gestora en el municipio de Ibi que desde este mes de febrero inicia su andadura “con el objetivo de reactivar la actividad de la agrupación en el municipio y proponer un programa de encuentros con colectivos sociales”, según ha explicado su coordinador, Antonio López Sola.

La junta gestora de Cs Ibi está integrada por otros cuatro miembros: Antonio José Campos como secretario; Gema Santoyo como responsable de

logística; Mª Pilar Santonja como responsable de política municipal; y Pedro Carricondo como nuevo encargado de Comunicación. La gestora contó en su primer encuentro con el respaldo del coordinador de organización de las comarcas de Alacantí y Alcoià, Javier Guitiérrez.

La formación de esta gestora tuvo lugar el martes 5 de febrero, tal y como adelantaba Escaparaté en el número pasado, y ha venido propiciada por la marcha de casi la mitad de los miembros de la directiva anterior. Su composición está formada por militantes de Ciudadanos y, también, de ADli.

## ADli se disolverá tras 16 años en la política local

El fundador de ADli (Alternativa Democrática Independiente de Ibi), Nicolás Martínez, ha anunciado que esta formación política se disolverá cuando acabe la legislatura.

ADli comenzó su andadura en 2003 y en sus primeras elecciones municipales obtuvo cinco concejales. Sin embargo, la legislatura convulsa junto al PP le pasó factura en los comicios de 2007 donde solo obtuvo un edil, logrando remontar en 2011, con los dos actuales concejales.



# L'emissora municipal celebra el Dia de la Ràdio

*Ràdio Ibi pertany a la Xarxa d'Emissores Municipals Valencianes des de l'any passat 2018*

Escaparate. IBI

Ràdio Ibi Emissora Municipal va celebrar el 13 de febrer el Dia Mundial de la Ràdio conjuntament amb la Xarxa d'Emissores Municipals Valencianes a la qual pertany l'emissora local des de l'any passat 2018.

Per primera vegada en la història d'aquesta xarxa d'emissores municipals se celebra aquesta efemèride conjuntament, amb més d'una vintena de ràdios que es van donar cita en el Palau de la Generalitat Valenciana, amb el suport de la Federació Valenciana de Municipis i Províncies. Un programa de tres hores de duració en el qual es va repassar la formació d'aquesta xarxa, on també es va donar el protagonisme a les persones voluntàries i col·laboradors de les emissores locals i es va parlar del paper formador que aquestes emissores tenen en els

professionals de la comunicació.

Entre els molts convidats que van passar pels micròfons, el president de la Generalitat Valenciana, Ximo Puig qui va destacar el paper de les emissores municipals en la vertebració del territori i va agrair als ajuntaments la seua aposta per la pluralitat i la independència.

Una festa, la del Dia Mundial de la Ràdio on institucions públiques, professionals i emissores municipals es van donar la mà per a commemorar aquesta important efemèride, i dir alt i clar que les ràdios locals són molt grans. Aquesta xarxa d'emissores municipals a la qual pertany Ràdio Ibi, pretén unir esforços amb l'objectiu de treballar conjuntament per a millorar el sector de les ràdios municipals. És, en definitiva, un espai on definir les metes i traçar estratègies comunes que redonden en benefici de la ciutadania.



Els integrants de Ràdio Ibi i de més d'una vintena de ràdios es van donar cita el dimecres 13 de febrer en el Palau de la Generalitat Valenciana per a celebrar el Dia Mundial de la Ràdio



## Jornada de portes obertes en el Picaor per a celebracions

Escaparate. IBI

Dènou empreses van participar el 9 de febrer en la jornada de portes obertes per a esdeveniments, bodes, comunions, batejos i celebracions que va tindre lloc en el restaurant El Picaor.

Els organitzadors agraïxen a

tots els expositors perquè "ens van demostrar una vegada més que tot el que busquem ho podem trobar molt més prop del que imaginem i moltes gràcies a totes les persones que ens van visitar durant eixe dia. Va ser i serà un gran orgull per a tots treballar per i per a vosaltres".

Organitzat per l'associació cultura El Teix

## Projecció el 22 de febrer del documental *El camp de concentració de Portaceli*

P.L. IBI

L'Associació Cultural El Teix ha organitzat, amb la col·laboració de la regidoria de Cultura, la projecció del documental *El camp de concentració de Portaceli (1939-1942)*, basat en la informació documentada del llibre homònim, publicat per l'Eixam Edicions en octubre de 2017.

Dirigit per Rafa Arnal i Joan Barres, el documental planteja quin fou el destí final del 20.000 republicans concentrats al port d'Alacant al finalitzar la Guerra Civil i el seu pas per aquest desconegut camp de concentració, que va arribar a empresonar fins a 15.000 persones. Tindrà lloc el divendres 22 de febrer, a les 20:30 hores al Centre Cultural.



El dissabte 16 de febrer

# Biar acull la gala de la Mostra Internacional de Cinema Educatiu

Enguany, la localitat presenta tres propostes audiovisuals a la MICE

Escaparat. BIAR

Des de 2018 Biar és la seu comarcal de la Mostra Internacional de Cinema Educatiu: la MICE. Un projecte que va nàixer el 2013 en el món de la docència amb l'objectiu d'obrir l'educació al món.

Segons explica el regidor de Cultura, Joan Lluís Escoda, fins el 22 de febrer, per la Casa de Cultura de Biar passarà l'alumnat dels diferents centres educatius de la comarca per gaudir de les propostes audiovisuals de la MICE tan per a infantil, primària i Secundària.

Enguany el dia 16 de febrer, a partir de les 19 hores, a l'auditori de la Casa de Cultura de Biar se celebrarà la Gala MICE com a seu comarcal. Enguany, explica el regidor Joan Lluís Escoda, "comptarem amb la presència de l'ambaixador de la UNESCO, Juan Andrés Perelló Rodríguez i alguns membres del CIFEJ (*Centre International du Film pour l'Enfance et la Jeunesse*, adscrit a la UNESCO) així com del jurat de la MICE i Josep Arbiol, director de la Mostra".

A la gala es podrà gaudir d'una part dels curts que s'han presentat per l'alumnat de Biar entre d'altres, així com de l'spot de la MICE que es va gravar a la localitat. L'acte estarà amenit-



Fins el 22 de febrer, per la Casa de Cultura de Biar passarà l'alumnat dels diferents centres educatius de la comarca per gaudir de les propostes audiovisuals de la MICE tan per a infantil, primària i secundària

zat per la colla de dolçaines i tabals "La Bassa la Vila" i la representació de la rondalla d'Enric Valor *Les Animetes*, per part de l'alumnat de l'IES de Biar.

Un dels moments més esperats, afegix Escoda, és la visualització dels curts presentats enguany per part de l'IES de Biar que ja porta participant en les dos edicions anteriors aconseguint tres guardons. Les propostes d'enguany són:

*En qualsevol moment.* De Juanjo Pérez, alumne de 2n de Batxillerat, està basada en el microrelat original del mateix alumne, les imatges representen

com el temps, la impaciència i l'espera marquen les nostres vides.

*Setembre (La vida sense ella).* Un any després d'aconseguir el premi del públic amb el booktràiler *La vida sense ell*, Yaiza Vilaplana i Virtú Mollà tornen a la MICE amb un videorelat que parla d'una relació. Les relacions humanes són complexes, però si hi ha estima, podem superar qualsevol obstacle.

*Desperta't Reconco.* També hem volgut que vídeo de la Trobada celebrada a Biar, en juny de 2018, fóra protagonista de la MICE. Un treball de creació

scol·lectiva dels centres educatius Mare de Déu de Gràcia i IES Biar, amb la col·laboració de l'Ajuntament i la Coordinadora pel Valencià de l'Alcoià i el Comtat.

Joan Lluís Escoda destaca la importància "que suposa per al nostre poble participar en la MICE, ja que apostar per la cultura audiovisual va més enllà de la possibilitat de veure destacats curts educatius del món o que les pel·lícules valencianes viatgen internacionalment, sinó una forma d'enfocar l'ensenyament més oberta i creativa en la qual trobem vies de comunicació entre diferents agents socials".

## Conferència sobre el futur de les pensions organitzat per Compromís

El divendres 15 de febrer tindrà lloc a Biar la conferència 'Pensions: Cap a on anem', a càrrec de Ignasi Candela, diputat de Compromís en el Congrés.

La xarrada començarà a les huit de la vesprada en la sala Fontanelles de la Casa de Cultura.

## Curs d'ajudant de cambrer per a persones aturades

Del 4 de març al 5 de abril tindrà lloc a Biar un curs d'ajudant de cambrer, de noranta hores de duració, organitzat per el CdT Interior d'Alacant.

Son cursos de formació professional per a persones aturades, cofinanciat per el Fons Social Europeu.

Tota la informació i inscripció en l'AEDL-Biar. Es farà una prova de selecció el 27 de febrer a les 10:30 hores. El horari del curs serà de 9 a 13 hores (de dilluns a divendres).

A Ibi està previst convocar un curs de cuina i reposteria del 3 de juny al 5 de juliol. La prova de selecció dels aspirants tindrà lloc el 28 de maig.

## Ibi i Biar, en el conveni de col.laboració del programa Tourist Info

Signat per l'actualització de la xarxa d'oficines d'informació turística

P.L. BIAR

Biar i Ibi són dos dels 137 municipis que han subscrit el conveni de col.laboració amb Turisme Comunitat Valenciana, aprovat recentment per el Consell, per al manteniment i actualització de la xarxa d'oficines d'informació turística.

Aquest conveni preten agilitzar els tràmits jurídics i administratius per a modificar i renovar les subscripcions dels convenis i articula els terminis de cooperació en matèria d'informació turística entre la Generalitat i les entitats locals, compartint ferramentes de treball, cobertura territorial, procediments i sistemes de qualitat.

El conveni recull com a novetat la publicació del text íntegre per part de Turisme Comunitat Valenciana i de les corporacions locals, així com la publicació en el Diari Oficial de la Generalitat (DOGV).

A més, es farà un seguiment dle conveni entre les parts, que afavorirà el seguiment.



Mariví Puert és la coordinadora de la oficina de turismo en Biar

**LAVADERO KM.O**

- LIMPIEZA DE VEHICULOS Y TAPICERÍA • LAVADO DE MOTOR
- ACCESORIOS EN GENERAL
- CAMBIO DE ACEITE Y FILTROS
- REPARACIÓN DE TAPICERÍA EN COCHES Y MUEBLES
- RECOGIDA Y ENTREGA A DOMICILIO

**LAVADO ARTESANAL**

Rafael Albert, 5 • Ibi  
Tels. 96 638 18 58 • 617 146 337

**EJFuster**  
Fotógrafo

San José - 40. IBI  
Tfno. 965552070-630262583  
www.ejfuster.com

**CLINICAS LINEA DENTAL**  
DR. CESAR G. RUBIO FACELLI

*Tu sonrisa... nuestro compromiso*

Síguenos en:

IBI: Avda. Juan Carlos I, nº56, 1º • Tel. 966 331 351  
ONIL: Avda. de La Paz, nº8, 1ªA • Tel. 966 557 887  
ELDA: Av. José Mªez. González, 2 bj • Tel. 965 380 112





Las instalaciones se abrieron al público a finales de enero

## La Diputación invierte 30.000 euros en el parque Alacantí de Tibi

**Escaparate. TIBI**

A finales de enero se abrió al público el parque de l'Alacantí, tras las obras ejecutadas por la Diputación de Alicante.

Las obras han supuesto una

inversión de unos 34.000 euros, de los cuales el Ayuntamiento de Tibi ha aportado cerca de 4.000 y el resto han sido sufragados por la Diputación.

Estas instalaciones mejoran la oferta de ocio municipal, junto

con la reciente ampliación de la zona de juegos del parque 'Practicante Miguel Mira' y la repavimentación del parque interior del colegio público, que ha contado con una inversión municipal para ambos de 10.000 euros.

### Convocados los concursos de carteles y dibujo infantil de las fiestas patronales de Tibi

La Comisión de Fiestas ha convocado el XIII concurso de carteles y el V concurso infantil de dibujo 'Tibi en Festes'.

El primero está abierto a todas las personas mayores de 18 años y los trabajos pueden realizarse en cualquier técnica, a todo color, y deberán ser originales e inéditas.

El plazo de entrega finaliza el 20 de abril y se otorgará un único premio en metálico de 200 euros y una mención especial de 100 euros al mejor trabajo de entre los artistas locales.

En cuanto al concurso infantil, pueden participar todos los niños y niñas que estén dentro del curso escolar, de primero hasta sexto de Primaria.

Se concederá un primer premio de 100 euros para gastar en el comercio ADLinformatica, un segundo premio de 50 euros, para papelería Riber, y un tercero de 25 euros, a gastar en juguetes Greco.

### Ayudas para la constitución de una nueva cooperativa o sociedad laboral en 2019

La Generalitat Valenciana ha convocado las bases para la concesión de subvenciones destinadas a la constitución de una nueva cooperativa o sociedad laboral, siempre que cuente, al menos con dos personas socias trabajadoras o de trabajo efectivamente incorporadas a la misma. El importe de la subvención, por todos los conceptos subvencionables, no podrá exceder de 2.500 euros, o de 3.000 euros cuando la empresa se haya constituido por cuatro o más personas socias trabajadoras o de trabajo activas en la fecha de la solicitud. La subvención por gastos de asesoramiento y asistencia técnica, quedará limitada a 500 euros.

El plazo de presentación de solicitudes finaliza el 12 de julio.

**Festa dels Geladors**

IBI (Alacant)  
16 i 17 DE FEBRER 2019

**DISSABTE - 16 DE FEBRER**  
12:00 hores - PLAÇA DE LA PALLA -  
*Festa Infantil*  
jocs tradicionals, tallers,  
sorteig d'una tablet i un patinet elèctric,  
castell amfíbar i moltes sorpreses més per als menuts.

17:30 hores - PLAÇA DE LA PALLA -  
*Repartiment de Gelats*  
per a tot el poble d'Ibi,  
amentat per música.

**DIUMENGE - 17 DE FEBRER**  
12:00 hores  
Església Transfiguración del Señor  
*Santa Missa*

Logo of the Ayuntamiento de Tibi and the Diputación de Alicante.



# Iniciativa empresarial per l'ètica i el bon govern

### Declaració per l'ètica empresarial i el bon govern

La societat valenciana està compromesa amb l'ètica i el bon govern en tots i cadascun dels seus àmbits, ja siguin públics o privats. Som un poble de persones honestes, emprenedores i treballadores que cada dia aspiren a crear benestar i riquesa. Tenim el convenciment que l'acompliment de qualsevol activitat sota els principis de la integritat i el bon govern constitueixen un element clau per a la nostra prosperitat econòmica i social i per a projectar-nos a Europa i en el món.

Per això la Confederació Empresarial de la Comunitat Valenciana, el Consell de Cambres de Comerç de la Comunitat Valenciana, la Confederació de Cooperatives de la Comunitat Valenciana i la Generalitat Valenciana promouen aquesta declaració.

Les empreses de la Comunitat Valenciana són una part fonamental de la nostra societat: són agents bàsics per a la creació de riquesa i ocupació i, més enllà del seu paper productiu, interactuen en el seu entorn amb moltes variables: la responsabilitat social, la sostenibilitat, la confiança i la reputació, la projecció de valors... Ho fan partint de principis tals com la lliure competència, la legítima aspiració al benefici i el respecte a les lleis que tracten de fer realitat la definició del nostre país com un Estat social i democràtic de dret. D'això de les empreses serà possible per al conjunt de la societat i aquells èxit pot i deu basar-se en comportaments ètics i en el bon govern, en definitiva, en la integritat i en la transparència.

La immensa majoria del món empresarial sap que l'estricta compliment de les normes i el compte de resultats ja no són els seus únics objectius ni la seua única preocupació. La societat demanda, ara més que mai, bon fet, transparència, rigor, responsabilitat... tant en l'àmbit econòmic privat com en el social o en el públic. Quan algú actua de manera irregular, en una empresa o en una institució pública, està soscavant elements bàsics de les societats obertes: la igualtat d'oportunitats i la lliure concurrència. No solament s'està vulnerant l'interès general, es creen greuges i inequitats que tenen costos econòmics per al nostre sistema productiu: les males pràctiques que provoquen casos de corrupció en les empreses i en les administracions són una agressió moral i ètica, però també ataquen les bases d'una economia de lliure mercat.

Una societat transparent, amb un alt nivell d'exigència ètica és més rica democràticament i econòmicament. Una societat amb institucions i empreses íntegres té més possibilitats de desenvolupar-se econòmicament perquè les garanties que proporciona la igualtat i la transparència beneficien a tots els agents socials.

Per a reivindicar la bona reputació de milers d'empreses en la Comunitat Valenciana, per a posar en valor l'exemplaritat, per a mantenir la confiança de la ciutadania i de qui desitja invertir en el nostre territori, per a construir, dia a dia, un clima de tolerància zero davant les males pràctiques que puguem sorgir, en els diferents àmbits econòmics, socials i institucionals declarem:

- El nostre compromís amb l'ètica empresarial i el bon govern corporatiu i els seus principis.
- La nostra voluntat de promoure i consolidar una millor cultura empresarial com ja han fet les empreses que lideren el bon govern corporatiu, amb mecanismes de prevenció de la corrupció com a codis de conducta, canals de denúncies, auditories ètiques, informes de bon govern, formació, comunicació, sensibilització interna i externa, transmissió de les bones pràctiques a la cadena de valor, diàleg amb els grups d'interès, impulsar aliances pel bon govern...
- El nostre convenciment que les institucions han de ser exemplars, transparents i íntegres per a impedir qualsevol mala pràctica i això implica la modernització dels seus procediments, avançar en la simplificació administrativa, guanyar en racionalitat i celeritat i, d'aquesta manera, en eficiència econòmica i en transparència per a eradicar els espais d'opacitat i confusió.

[www.iniciativaeticaempresarial.info](http://www.iniciativaeticaempresarial.info)



# El colectivo de pensionistas expone sus reivindicaciones a dos concejales del PP

César Manuel Romero. ONIL

Tal y como viene informando este periódico habitualmente, la plataforma Pensionistas de España por su Dignidad sigue convocando concentraciones cada quince días en Onil para pedir un sistema de pensiones justo y sostenible, entre otras reivindicaciones. Como novedad, este colectivo quiere exponer sus argumentos a los diferentes grupos políticos municipales, para lo cual les convoca a sus actos públicos.

El primer grupo convocado fue Blanes y Equipo por Onil, el pasado 26 de enero, si bien no acudió ninguno de los concejales de esta formación. Más suerte tuvieron los manifestantes el sábado 9 de febrero, cuando el grupo municipal convocado fue el Partido Popular. Esta vez sí acudió una representación políti-

ca de este grupo, concretamente el portavoz, Fernando Vicedo, y el edil Jaume Berenguer.

Desde la organización señalan que ambos munícipes "apoyaron nuestras reivindicaciones y se comprometieron a hacerlas llegar al partido provincial".

Cabe recordar que las reivindicaciones de este colectivo son:

-Revalorización automática de las pensiones con el IPC real.

-Blindaje de las pensiones en la Constitución.

-Eliminación del copago farmacéutico.

-Recuperación del subsidio para mayores de 52 años.

-Derogación del factor de sostenibilidad.

-Jubilación anticipada sin penalización con 40 o más años cotizados.

-Establecer un calendario para conseguir una pensión mínima igual al salario mínimo.



Los concejales del Grupo Municipal PP de Onil Fernando Vicedo y Jaume Berenguer acudieron a la convocatoria del colectivo Pensionistas de España por su Dignidad, el sábado 9 de febrero en la plaza Mayor

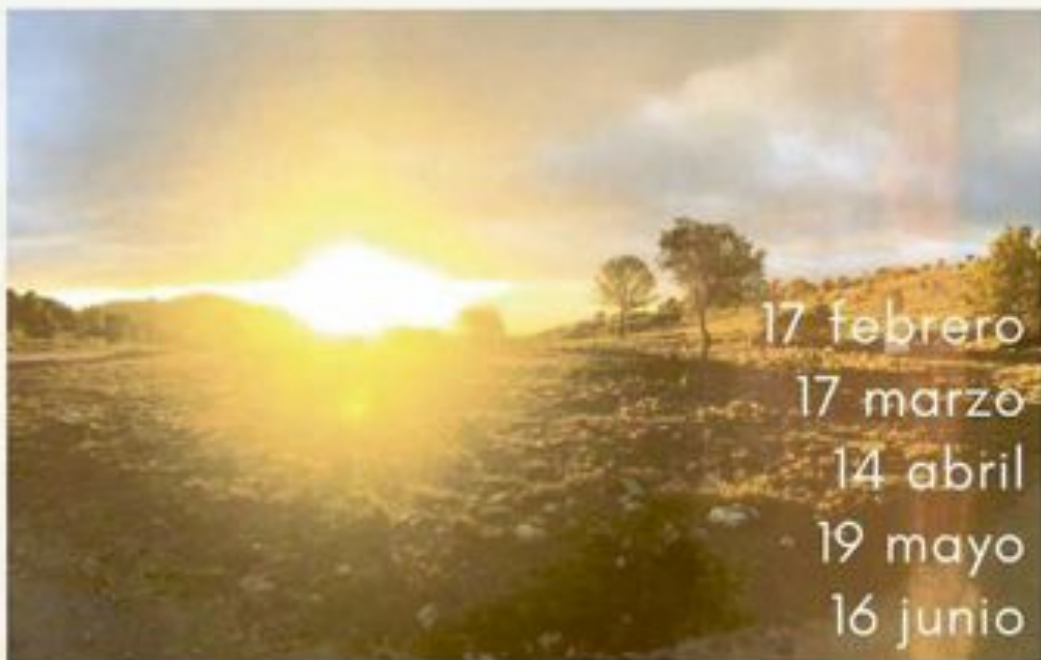
Asimismo, los pensionistas mantuvieron un pequeño debate con los citados concejales invitados, "destacando a los compañeros Pasqual, Maruja y Miguel (Cata), cada uno en su estilo,

pero directos, educados y claros como el agua, por lo que los concejales se comprometieron a hacer llegar al partido provincial nuestras peticiones y apoyarlas", añaden fuentes de la organiza-

ción de estas concentraciones bimensuales.

La siguiente cita está convocada para el sábado 23 de febrero y los grupos invitados son Esquerra Unida y Podemos.

## Rutas de senderismo interpretativo Onil 2019



17 febrero  
17 marzo  
14 abril  
19 mayo  
16 junio

**Punto de encuentro:** 9h Plaza Mayor  
Visita gratuita

Reservas: 652.41.44.26 - 96.556.55.10  
info@sommedi.es



Alrededor de 300 personas aprovecharon la jornada de puertas abiertas para visitar el Refugio de la Guerra Civil



El concejal de Cultura y Turismo, Marcos Pardines, con cuatro jóvenes conferenciantes de las Jornadas de Memoria Histórica de Onil

## Interesantes Jornadas de Memoria Histórica

C.M.R. ONIL

Del 8 al 10 de febrero se celebró la primera edición de las Jornadas de Memoria Histórica, organizadas por la concejalía de Cultura de Onil, con el apoyo de la Universidad de Alicante. Durante las tres jornadas tuvieron lugar diversas actividades, tales como exposiciones, conferencias, proyecciones y visitas al

Refugio de la Guerra Civil (tanto guiadas como libres). Cabe destacar que unas 300 personas pasaron por el Refugio aprovechando esta ocasión.

En el apartado de conferencias destacaron las intervenciones de cinco jóvenes investigadores y vecinos de la villa: David Almazán, Marcos Pérez, David Cano, Juan Boris Ruiz y Jesús Francés.



# La Asociación del Centro Histórico de Onil busca revitalizar la zona y frenar su deterioro

*Actualmente cuenta con cien socios y próximamente prevé mantener una reunión con responsables municipales*

Escaparate. ONIL

El pasado 24 de enero tuvo lugar, en el Centro Social Polivalente, la presentación de la Asociación del Centro Histórico de Onil, entidad que nace para poner de manifiesto la existencia de una ciudadanía “que intenta vivir en un entorno degradado, deshabitado y con carencia de servicios”, señalan miembros de la directiva a este periódico.

Los objetivos marcados en la asamblea a corto plazo son “estructurar las comisiones de trabajo y llevar la iniciativa ante las instituciones para mejorar la vida de la ciudadanía del centro histórico de Onil”.

Esta asociación la han puesto en marcha vecinos de distintas zonas del centro histórico colivenc. Su junta directiva está formada por: Eduardo Sanchís (presidente), Gilbert Beneito (secretario), Jesús Gil (tesorero) y los vocales Luis Alberto, Josefa San-



Al acto de presentación de la Asociación del Centro Histórico de Onil asistieron unas 70 personas, el pasado 24 de enero en el Centro Social Polivalente

juán, Santi Caro, José Martínez, Pedro Mateos y Encarna Carrión.

La asociación cuenta actualmente con unos cien socios y pueden unirse a ella quienes lo deseen, tan solo rellenando una hoja con sus datos personales.

Fuentes de la Asociación del Centro Histórico de Onil señalan que actualmente hay creadas cinco comisiones de trabajo: Cultura/Patrimonio, Urbanismo, Servicios municipales, Convivencia y Comunicación.

El objetivo principal de la asociación es “revitalizar y dinamizar el barrio, evitando así su deterioro y abandono, transformándolo en una parte del pueblo con encanto para vivir”.

Desde esta asociación lamen-

tan “el deterioro actual del centro histórico, que ha sido debido a la escasez de políticas rehabilitadoras por parte de las diferentes administraciones públicas”.

Algunos de los problemas más comunes con que los vecinos del casco antiguo de Onil se encuentran son: “Casas en ruinas que afectan a las viviendas colindantes por peligro de derrumbe, filtración de agua que provocan humedades, falta de limpieza de los servicios municipales, etcétera”, añaden las citadas fuentes.

A día de hoy, la asociación está recopilando las necesidades prioritarias vecinales y elaborando diferentes propuestas para solucionarlas. Una vez finalizada esta fase, anuncian que presentarán el documento final a la Asamblea y, tras su aprobación, al Ayuntamiento, puesto que entienden que “es necesaria la colaboración y consenso entre Ayuntamiento y vecindario”.



Los peques de Casa Caridad Valencia recibieron con gran ilusión los juguetes donados por niños y niñas de Onil, así como por varias empresas colaboradoras, en el Despertar de los RRMM



La comitiva colivenc desplazada a Valencia, incluidos la alcaldesa, Humi Guill, y el concejal de Cultura, Marcos Pardines, aprovecharon la jornada para visitar les Corts Valencianes

## Los juguetes donados por niños y empresas de Onil en el Despertar de los Reyes Magos llegan a su destino

Como recordarán, la mañana del 6 de enero cientos de vecinos de Onil, en su mayoría niños, acudieron a la Casa de l'Hort para participar en el Despertar de los Reyes Magos, pues esa noche Sus Majestades de Oriente, tras la cabalgata, se quedaron a dormir en la habitación que tienen reservada en el Museo de la Muñeca. Aprovechando la ocasión, cada niño entregó uno de los juguetes que había recibido la noche anterior, con el objetivo de que ningún niño se quedara sin su regalo. Este año, y por expreso deseo de la embajadora del acto, la periodista colivenc Esther Collado, los 800 juguetes donados por los niños y niñas colivencs, así como por varias empresas de la villa, han sido donados a Casa Caridad, en Valencia, cuyas escuelas infantiles hacen una gran labor con los niños desfavorecidos. El acto de entrega tuvo lugar el martes 12 de febrero, en la que fue una jornada muy emotiva tanto para la asociación Reis Mags d'Onil como para los políticos y empresarios que se desplazaron a Valencia para hacer la entrega.

  
**AVENIDA**  
Librería - Papelería  
**NINES**  
www.librerianines.es - info@librerianines.es  
C/ Pared del Real, 6 - ONIL - Tel. 96 556 47 40

ASESORÍA INTEGRAL DE EMPRESAS  
**FLEONIL S.L.**  
Fiscal, Laboral, Empresarial y Financiero  
Av. Constitución, 27 - 2º Dcha. • fleonil@fleonil.com  
Tel. 96 655 78 79 - Fax: 96 556 47 93 • ONIL

Tu Cervecería, Cafetería, Bar  
  
**TAPAS CASERAS DE ELABORACIÓN PROPIA**  
**TERRAZA TODO EL AÑO**  
Reserve mesa para toda clase de eventos  
Av. de la Paz, 11 • Onil • 965 037 667 - 687 663 461



# Emotiva despedida por jubilación del policía de Castalla Miguel Hernández

Escaparate. CASTALLA

Después de tres décadas de servicio, el agente de la Policía Local de Castalla Miguel Hernández acaba de despedirse de este cuerpo debido a su merecida jubilación. Sus compañeros lo despidieron con un emotivo acto y, además, han hecho público el siguiente comunicado:

«Toda una vida de servicio policial, dedicación, profesionalidad y compañerismo. Ahora es tiempo de desconectar, relajarse, no tener prisas, centrarse en la familia, amigos y hacer las cosas que más te gustan.

Para las personas que formamos parte de la Policía Local de Castalla es un momento de sentimientos enfrentados; alegría por saber que seguro vas a disfrutar más aún si cabe de la vida en familia, y tristeza por decir adiós a un gran profesional

y compañero.

Para ti se ha terminado eso de trabajar por las noches, fines de semana y festivos. Por fin has dicho adiós al tener que lidiar cada día con la peor cara del ser humano, con actos crueles, con poner en riesgo en alguna que otra ocasión tu propia vida y con enfrentarte a los delin-  
cuentes.

Ahora dejarás de vivir los peores minutos de las vidas de otros y ha llegado el momento de vivir los mejores momentos de tu vida. Ahora dices adiós al uniforme.

También dices adiós a todos esos buenos momentos vividos junto a los compañeros de trabajo, esas risas, esa complicidad y a esas entretenidas y divertidas charlas de educación vial infantil en los colegios con los más pe-  
ques.

En la Policía Local de Castalla



POLICÍA LOCAL CASTALLA

nos despedimos de un gran compañero que se ha ganado un merecido descanso.

No sentimos tristeza, más bien sentimos orgullo de haber trabajado codo con codo estos años contigo y sabemos que tú

te marchas con la satisfacción del deber cumplido.

Gracias, 'Delta 3', y que nunca te falte la salud. Ya sabes que aquí tienes tu segunda familia. Te echaremos de menos. ¡Que disfrutes de tu jubilación!».

## Incendio en una nave industrial

El pasado fin de semana los servicios de emergencias intervinieron en el polígono industrial de Castalla, desplazándose una dotación de Bomberos, Guardia Civil de Onil y Policía Local de Castalla.

En el interior de una nave industrial se inició un incendio que los propios operarios lograron controlar mientras esperaban la llegada de la dotación de Bomberos. Guardia Civil de Onil y Policía Local de Castalla colaboraron con los operarios mientras otro agente de la Policía Local de Castalla guio a la unidad de Bomberos hasta el lugar. En la calle afectada se cortó el tráfico para facilitar las tareas de extinción. La acumulación de humo en el interior de la nave fue intensa y una vez controlado el fuego, los bomberos se centraron en ventilar su interior. Se produjeron daños materiales pero no hubo que lamentar daños personales, informa la Policía Local de Castalla.

**MIGANY VACA** castalla2019

**16 DE FEBRERO**

POR LA MAÑANA, PARA LOS MÁS PEQUES,  
EN LA EXPLANADA DE LA CASA DE CULTURA

A LAS 10:00 H  
HINCHABLE Y TORO MECÁNICO

A LAS 11:00 H  
ENCIERRO INFANTIL CON CARRETONES  
SALIDA DE TORILES, PÇA. SANTÍSSIMA TRINITAT, AYUNTAMIENTO,  
C/ MAJOR, CAMI CABANYES Y CASA DE CULTURA

A LAS 11:30 H  
IV CONCURSO INFANTIL DE RECORTADORES

POR LA TARDE, EN EL RECINTO FERIAL,  
JUNTO AL AUDITORIO

DE 16:00 H A 18:00 H Y DE 20:00 H A 22:00 H  
SUELTA DE VAQUILLAS



## Decimocuarta Feria 'Sí, quiero' en el salón de banquetes Caseta Nova

Escaparate. CASTALLA

Los días 9 y 10 de febrero se celebró la decimocuarta edición de la Feria 'Sí, quiero' en el salón de banquetes Caseta Nova.

Este interesante certamen estuvo organizado por Eventos Palacios y en él se pudo encontrar todo lo relacionado con la orga-

nización de bodas, desde el banquete hasta los trajes de los novios y vestidos de las novias, pasando por los fotógrafos, animadores, detalles, invitaciones y un largo etcétera. Numerosas parejas de novios pasaron por esta feria durante todo el fin de semana para preparar su boda sin olvidar ningún detalle.

**MARUCOM**  
INTERNET RURAL

Casas · Casas de Campo · Pymes  
Soluciones Económicas, Rápidas y Eficientes

info@marucom.es  
639 124 519 / 965 562 146  
C/ Alcalde Juan Rico 7, Castalla

**MANOLO**  
fotografía creativa

C/ El Salvador, 11 - 1º (Alcorte)  
manolo@manolofoto.es  
www.manolofoto.es  
Telf. 966590716



# Alertan de la existencia de ocho pozos ilegales y sin sellar en una finca de Xorret de Catí

*La parcela, que no está vallada y es totalmente accesible para los excursionistas, fue propiedad de un vecino de Petrer pero actualmente está embargada por un banco; el pozo más peligroso tiene 60 centímetros de diámetro*

César M. Romero. CASTALLA

Una finca de titularidad privada ubicada en la zona de Xorret de Catí, dentro del término municipal de Castalla cuenta con al menos ocho pozos ilegales y totalmente descubiertos, varios de ellos parcialmente ocultos, lo cual supone un evidente peligro para el buen número de senderistas, excursionistas y familias que suele frecuentar la zona.

La voz de alarma la ha dado la emisora online del Medio Vinalopó, La Teua Ràdio, a través de su corresponsal en Petrer, Miguel Aracil, quien señala a Escaparate que, ante la reciente tragedia acaecida en Totalán (Málaga), decidió pedir a los oyentes que contactaran con la emisora si veían este tipo de pozos en sus excursiones al campo o a la sierra.

Gracias a esta iniciativa, ya han conseguido localizar 38 pozos peligrosos en el término de Petrer, que están siendo debidamente sellados por las autoridades municipales o por los propietarios de los terrenos.

Igualmente, y al ser Xorret de Catí una zona muy concurrida por vecinos de Petrer, los oyentes de La Teua Ràdio alertaron de varios pozos abiertos en esta zona, en una finca sin vallar y muy accesible. Tras desplazarse al lugar, Aracil encontró nada menos que ocho pozos, pero advierte de que "podría haber más".

## Ubicación

Según explica el locutor, la finca en cuestión se conoce como Casa l'Orgue y se encuentra entre el hotel Xorret de Catí y la finca El Carrascalet.

Hace años, el terreno fue propiedad de un vecino de Petrer, que perforó los pozos con la intención de encontrar agua para construir chalets y encontrar así una vía de negocio.

Sin embargo, solo halló agua en un pozo, el único que declaró a las autoridades y que actualmente se encuentra debidamente



sellado. El resto de perforaciones quedó al descubierto y algunas de ellas semiocultas entre la maleza, lo cual multiplica su peligrosidad.

Aracil añade que este vecino ya falleció, dejando pendientes varios créditos que avaló con esta parcela, de modo que ahora

el terreno es propiedad de un banco, sobre el que recaería la obligación tanto de sellar los pozos como de responder ante una eventual desgracia.

El pozo más peligroso, por su tamaño, tiene 60 centímetros de diámetro y 220 metros de profundidad, si bien las otras perfo-



Este pozo, con 60 centímetros de diámetro y 220 metros de profundidad, es el más peligroso de los ocho que hay en la parcela



raciones halladas son igualmente peligrosas, y varias muy similares al pozo por donde cayó el niño Julen en Totalán.

Miguel Aracil lamenta que, tras ponerse en contacto con el Ayuntamiento de Castalla en varias ocasiones, tanto por teléfono como a través de facebook,

de momento nadie ha contactado con él. En caso de hacerlo, el corresponsal de La Teua Ràdio en Petrer se muestra dispuesto a acompañar a los políticos o técnicos municipales que lo requieran al lugar donde se encuentran los pozos.

<http://www.lateuaradio.com/>

**TODO PRENSA**  
AVDA. DE LA PAZ, 10 • IBI  
TEL. 673 045 206

**La FRESCA FM** ¡Estamos de moda!  
TEL. 96 556 53 53

**KIOSCO MONTILLA** desde 1967  
Mercado Central - Puesto nº 1 - IBI  
Tel: 96 655 20 78

**onda 15** *Uniendo comarcas*  
**106,0 FM**  
Carrer Mig, 24 • Castalla  
Tels. 96 556 06 01 - 865 522 453

**Guillem** Agencia Inmobiliaria  
**Se vende espectacular 1º piso con ascensor en Castalla, de obra nueva, con 70 m² aprox., muy soleado, armarios, 2 habitaciones, 2 baños, PISCINA, club social, zona infantil, incluye garaje.**  
**¡¡¡ Todo por solo 38.000€ !!!**  
(este precio no incluye gastos de notaría, impuestos ni honorarios)  
**688 98 33 66**



Fuensanta López, concejala de Iniciativa Empresarial y Modelo Productivo del Ayuntamiento de Castalla

## “Buscamos ayudar a nuestros emprendedores y empresarios a liderar sus equipos para que destaquen por su motivación y desempeño”

En su apuesta por impulsar y mejorar el tejido empresarial del municipio, el Ayuntamiento de Castalla ha organizado, en colaboración con el Parque Científico de la Universidad Miguel Hernández (UMH) de Elche, una jornada sobre liderazgo de equipos con el consultor y for-

mador empresarial Javier Duarte. Durante esta sesión también se entregarán los premios de la segunda edición del programa Castalla Emprende para empresas y emprendedores.

El encuentro tendrá lugar el jueves 21 de febrero a las

19:30 horas en el Ayuntamiento del municipio (Nuevo Edificio Anexo, calle Mig, número 1) y estará abierto a cualquier persona interesada en asistir, previa inscripción en [www.emprendeumh.es/castalla/jornada-liderar-equipos-y-entrega-premios](http://www.emprendeumh.es/castalla/jornada-liderar-equipos-y-entrega-premios).

**¿Cómo surge la idea de realizar esta charla?**

Desde el Ayuntamiento estamos comprometidos con el impulso a la innovación y competitividad del tejido empresarial de nuestra zona. Para lograr este objetivo, realizamos de forma activa numerosas actividades de apoyo y formación dirigidas tanto a empresarios como a emprendedores. Es por ello que, en colaboración con el Parque Científico de la Universidad Miguel Hernández, hemos organizado esta sesión sobre liderazgo de equipos.

**¿Qué pueden esperar de esta jornada los asistentes?**

Un buen liderazgo es fundamental para el buen funcionamiento y el éxito de una compañía. Con esta charla buscamos ayudar a nuestros empresarios y emprendedores a liderar de forma eficiente y a generar equipos que destaquen por su motivación, implicación y desempeño. Esto puede traducirse en una mejora del funcionamiento interno, y por ende, de los servicios y productos que ofrece la empresa.

**¿Qué aspectos se tratarán durante la sesión?**

Se darán a conocer las habilidades necesarias para gestionar de forma correcta un equipo de trabajo. Además, se subrayarán las principales diferencias entre un jefe y un líder ya que, aunque ambos representan la autori-

dad, el primero hace referencia a una figura que impone normas y comportamientos a sus empleados mientras que un líder es aquel que dirige y motiva a un equipo para conseguir objetivos comunes.

**Todo ello se verá de la mano de Javier Duarte...**

Así es, Javier es formador y consultor empresarial y está especializado en el ámbito de la gestión de equipos. Su trabajo se focaliza en el diseño e implantación de proyectos de mejora organizativa y en el desarrollo de talento en compañías, lo que le permitirá aportar a su charla una visión práctica y basada en la experiencia.

**Además, durante esta jornada también se darán a conocer a los ganadores de la segunda edición de Castalla Emprende...**

Sí, la segunda convocatoria de este programa para emprendedores y empresas, que impulsamos junto al Parque Científico de la UMH, llegó a su fin el pasado mes de noviembre, con la presentación ante jurado de los proyectos participantes. Tras la ponencia de Duarte, daremos a conocer a los ganadores y entregaremos tanto los premios a los galardonados como los diplomas de reconocimiento a los finalistas. Concretamente, se repartirán un total de 1.200 euros para que las iniciativas seleccionadas, tanto en la categoría ‘Empresas’ como

en la de ‘Emprendedores’, puedan continuar sus proyectos de negocio.

**¿Cuáles son las cifras de esta segunda convocatoria?**

Hemos contado con un total de 35 inscritos entre empresas y emprendedores, aunque son cerca de noventa las personas de Castalla que han participado en las dos ediciones de este programa. Las cinco iniciativas finalistas de esta segunda convocatoria se enmarcan en sectores que van desde la ingeniería, la comunicación y el marketing, pasando por la cosmética o el comercio tradicional.

**¿Qué busca el Ayuntamiento con Castalla Emprende?**

Desde nuestro Consistorio apostamos de forma estratégica por impulsar los negocios del municipio y las iniciativas de nuestros emprendedores y nuestras emprendedoras. Un objetivo que perseguimos, desde hace ya dos años, con Castalla Emprende, una iniciativa para la que contamos con la ayuda del Parque Científico de la UMH y de sus expertos. Con este programa, y jornadas sectoriales como la del jueves 21 de febrero, ofrecemos a todos los interesados e interesadas de Castalla formación en creación y consolidación de empresas, asesoramiento personalizado y financiación para que los mejores proyectos puedan continuar sus iniciativas.



## Un jurado popular juzgará a la exedil de Fiestas Magda Durá por presuntas irregularidades en la organización de la Feria de San Isidro de 2012

Escaparate. CASTALLA

Un jurado popular juzgará a la exconcejal de Fiestas de Castalla Magdalena Durá (PSPV-PSOE) por la supuesta adjudicación irregular de la Feria de San Isidro de 2012 a una empresa de la que ella era administradora única.

Para ello, presuntamente, pudo valerse de una sociedad intermedia, informa la agencia EFE.

El juicio está señalado en la Audiencia Provincial de Alicante entre el 1 y el 4 de abril, y la acusación particular, ejercida por

el Partido Popular de Castalla, considera que Durá es responsable de los delitos de prevaricación, fraude y negociaciones prohibidas por el acuerdo de contratación de ese certamen, que se organiza cada año durante el mes de mayo.

Así, solicita para ella una pena dos años de prisión por fraude, ocho meses más por el delito de negociaciones prohibidas y un total de 18 años de inhabilitación especial por el conjunto de los tres delitos, mientras que tanto la Fiscalía como su defensa solicitan su

libre absolución.

En concreto, el acusador público considera que, en realidad, no existía ningún vínculo empresarial entre la sociedad administrada por Durá (Corda i Nuc) y la mercantil que se ocupó del montaje y organización del mercado medieval, Cooperativa Yabaltariq.

En su escrito de calificación, reseña que la mercantil de la exregidora venía organizando la Feria de San Isidro de Castalla en los 18 años precedentes, pero que esa circunstancia no se dio en 2012, por lo que concluye

que los hechos no son constitutivos de delito. Con todo, la Fiscalía mantiene que el juicio sí debe celebrarse.

La instrucción del caso se ha visto salpicada por denuncias cruzadas entre la ahora procesada y los representantes del Partido Popular.

Entre ellas, la que llevó a uno de los concejales que formaba parte del grupo municipal del PP en aquel momento, Esteban Leal, a ser juzgado y condenado en 2018 a un año de prisión por un delito de usurpación de funciones públicas, tras creerse de

mostrado en un primer momento que se hizo pasar por un funcionario del municipio de Pinoso para obtener información sobre la organización de la Feria de Castalla, y más concretamente averiguar si el mercado medieval había sido adjudicado a la empresa de la por aquel entonces edil de Fiestas, Magdalena Durá. Leal apeló a la Audiencia Provincial y este tribunal le exculpó en una sentencia firme conocida recientemente.

Cabe recordar que ni Esteban Leal ni Magdalena Durá son actualmente concejales.



# Deporte

Envía la información de tu equipo, club o logros deportivos personales a: [deportes@escaparedigital.com](mailto:deportes@escaparedigital.com)

## Jaume Bernabeu, Adriana Rodríguez y Marina Castelló se clasifican para el Campeonato de España de Judo S21

Escaparte. CASTALLA

El sábado 9 de febrero, los judocas castallenses Jaume Bernabeu, Adriana Rodríguez y Marina Castelló viajaban hasta la ciudad de Barcelona para participar en la fase final del sector, competición donde los tres se jugaban el pase al Campeonato de España de Judo en la categoría Sub21.

Jaume, Adriana y Marina conseguían alzarse con el oro en sus distintos pesos, así que, a pesar del gran nivel de participación, superaron sus combates uno a uno y lograron su plaza para su próxima cita en Madrid, el Campeonato de España Sub21, donde se unirán a los también castallenses Mireia Rodríguez y Pedro Gómez, que ya estaban clasificados para este campeonato.

Por cierto que Pedro Gómez, formado en el Judo Club Castalla y que actualmente entrena en el Centro de Alto Rendimiento (CAR) de Madrid, acudirá a Italia los días 16 y 17 de febrero para participar en la Copa de Europa Sénior. Será una gran experiencia para este campeón, que a pesar de ser su primer año en la categoría Júnior se anima con las competiciones de la categoría Absoluta.



Marina Castelló y Adriana Rodríguez flanquean a Jaume Bernabeu, los tres con sus respectivas medallas de oro conseguidas en Barcelona

Vanesa Arenas

Por otro lado, la entrenadora del Judo Club Castalla Vanesa Arenas acudirá como selecciona-

dora nacional a la Copa de Europa Cadete, los días 16 y 17 de febrero en Fuengirola (Málaga).

Este torneo, uno de los más

prestigiosos del circuito internacional, y es puntuable para el campeonato del mundo de la categoría.

Vanesa Arenas acude como responsable del equipo español, que a buen seguro realizará un gran papel. Precisamente Adriana Rodríguez y Marina Castelló, ambas formadas en sus inicios en el Judo Club Castalla, están convocadas para esta selección nacional. Actualmente, Adriana y Marina militan en sendos clubes de Alicante y Valencia, respectivamente.

Asimismo, Arenas impartirá en abril un seminario de judo en Avilés (Asturias), donde se darán cita más de cien competidores en un stage internacional.

Cantera

En cuanto a los alumnos de la cantera del Judo Club Castalla, participarán el domingo 17 de febrero en la cuarta jornada de la Liga Escolar de la Comunidad Valenciana, que se celebra en Jávea. Hasta allí se desplazarán Adrián Sanjuán, Amira García, Valeria Pérez, David García, Manuel Ortega y Mauro Luna, que seguro que dejarán bien alto el pabellón castallense.

## El Club Billar Castalla apenas da opciones al Casino de Tomelloso en las instalaciones de Caseta Nova

Escaparte. CASTALLA

El Club de Billar Castalla sigue firme en su grupo de la Segunda División Nacional de billar y se impuso en la séptima jornada al Casino de Tomelloso por 7-1. Los castallenses volvieron a demostrar su calidad, especialmente Andrés Carrión y Car-

los Carrión, que obtuvieron unos promedios de 1'176 y 1'333 en sus partidas.

Puntuaciones

Andrés Carrión se impuso al manchego Víctor Mateo, 40-22 en 34 entradas; Carlos Carrión derrotó a Miguel Ángel Reyes, 40-24 en 30 entradas, mientras

que Iván Mayor se impuso 40-28 a Ángel López en 46 entradas. Por su parte, Jesús Andújar consiguió el único punto tomelloso, al empatar en su partida con Gimeno, 37-37 en 50 entradas.

El equipo de Castalla alcanzó un promedio de 0'981, mientras que el del Casino de Tomelloso

fue de 0'694.

El Club Billar Castalla lidera la clasificación, por delante de Sevilla y Montcada. En cuarto lugar está Casino de Tomelloso, con los mismos puntos que Lorca, y cierra la clasificación el equipo Casas Colgadas de Cuenca.

Informa: La Voz de Tomelloso.

**Miro Mar**  
FLORISTERIA  
C/ El Salvador, 9 • Ibi  
Tel. 966 551 996  
[www.floristeriamimomar.com](http://www.floristeriamimomar.com)

**COPIAS** IBI  
LIBRERÍA - PAPELERÍA - COPISTERÍA  
info@copiasibis.es Tel. 96 884 52 93  
C/ Joan Fuster, 9 03440 Ibi (Alicante)

**daos**  
PUBLICITAT  
Todo en Publicidad  
966 560 231  
CASTALLA  
[www.daospublicitat.com](http://www.daospublicitat.com)

**radio ibi**  
107.7 FM  
Tel 96 555 31 81 fax 96 555 34 48 info@radioibi.com

**ESTANCO**  
DULZURA  
TABACO, CAVA, QUINIELAS Y REVISTAS, ARTÍCULOS DE REGALO, PAPELERÍA  
C/ COMUNEROS DE CASTILLA, 2  
IBI 03440 ALICANTE  
T: 965 550 886

### AGENDA

#### BALONCESTO

**IBI: Sábado 16 de febrero.** - Inf.Mas.: CB TEIXERETA 'C'-MURO. Polid. Municipal, a las 9 h.

**ONIL: Sábado 16 de febrero.** - Ale.Fem.: CD ONIL-CB TEIXERETA. Polid. Municipal, a las 9 h.

**ONIL: Sábado 16 de febrero.** - Cad.Fem.: CD ONIL-CB DÉNIA. Polid. Municipal, a las 11 h.

**ONIL: Sábado 16 de febrero.** - Benjamín.: CD ONIL-COCENTAINA. Colegio San Jaime, a las 11 h.

**BIAR: Sábado 16 de febrero.** - Infantil: CB BIAR-NB ALCOL. Polid. Municipal, a las 11:30 h.

**ONIL: Sábado 16 de febrero.** - Ale.Mas. Escolar: CD ONIL-LA SALLE. Polid. Municipal, a las 12:30 h.

**ONIL: Sábado 16 de febrero.** - Inf.Mas.: CD ONIL 'A'-ILICITANO. Polid. Municipal, a las 13 h.

**IBI: Sábado 16 de febrero.** - Jún.Fem.: CB TEIXERETA 'B'-ORIBASKET. Polid. Municipal, a las 17 h.

**ONIL: Sábado 16 de febrero.** - Jún.Mas.: CD ONIL 'B'-TORREVIEJA. Polid. Municipal, a las 18 h.

**IBI: Sábado 16 de febrero.** - Sén.Mas.: CB TEIXERETA 'A'-CB JORGE JUAN. Polid. Municipal, a las 20 h.

**IBI: Domingo 17 de febrero.** - Cad.Fem.: CB TEIXERETA 'B'-CB LA VILA. Polid. Municipal, a las 10 h.

**ONIL: Domingo 17 de febrero.** - Inf.Mas.: CD ONIL 'B'-ELDA. Polid. Municipal, a las 10 h.

**ONIL: Domingo 17 de febrero.** - Sén.Mas.: CD ONIL 'B'-PETRER. Polid. Municipal, a las 12 h.

**ONIL: Domingo 17 de febrero.** - Inf.Mas.: CD ONIL 'A'-ELCHE. Polid. Municipal, a las 16:30 h.

**IBI: Domingo 17 de febrero.** - Jún.Fem.: CB TEIXERETA 'A'-CB GENOVÉS. Polid. Municipal, a las 17 h.

**ONIL: Domingo 17 de febrero.** - Jún.Mas.: CD ONIL 'A'-CAMPANAR. Polid. Municipal, a las 18 h.

**CASTALLA: Domingo 17 de febrero.** - Sén. Fem.: CB CASTALLA-CB EL PILAR VALENCIA. Polid. Municipal, a las 18:30 h.

**IBI: Domingo 17 de febrero.** - Cad.Mas.: CB TEIXERETA-CD ONIL. Polid. Municipal, a las 19 h.

**IBI: Domingo 17 de febrero.** - Sén.Mas.: CB TEIXERETA 'A'-ADESAVI. Polid. Municipal, a las 10 h.

#### FÚTBOL

**ONIL: Viernes 15 de febrero.** - Benjamín: UD ONIL-SP VILLENA 'C'. Estadio Municipal, a las 18:30 h.

**IBI: Sábado 16 de febrero.** - Benjamín y Alevín: RAYO IBENSE 'B'-SAX 'B'. Estadio Vilaplana, a las 9:45 y 11 h.

**IBI: Sábado 16 de febrero.** - Infantil: PEÑA MADRIDISTA DE IBI 'A'-LA NUCÍA 'A'. Estadio Climent, a las 10 h.

**ONIL: Sábado 16 de febrero.** - Alevín: UD ONIL-SP VILLENA 'C'. Estadio Municipal, a las 11 h.

**IBI: Sábado 16 de febrero.** - Alevín y Benjamín: RAYO IBENSE 'A'-LAS COCA DE ASPE 'A'. Estadio Vilaplana, a las 11 y 12:30 h.

sigue en página 20»»»»





# Loly Roelas, medalla de bronce en la tercera prueba de la liga de montaña

Escaparate. IBI

Los atletas ibenses Loly Roelas y Juan Manuel Guillem siguen compitiendo en la Liga de Carreras por Montaña de la Federación de Deportes de Montaña y Escalada de la Comunidad Valenciana (FEMEVCV), cuya tercera prueba se disputó el domin-

go 10 de febrero en Rótova (Valencia), con una distancia de 18 kilómetros y 950 metros de desnivel. Fue carrera muy rápida, donde la climatología fue un factor en contra durante toda la carrera, por el excesivo viento. En esta ocasión, Loly Roelas consiguió la tercera posición en

categoría Máster, por lo que se encuentra en muy buena posición en la Liga. Asimismo, el pasado 27 de enero se disputó la segunda carrera de esta liga, con 24 kilómetros de distancia y 1.400 metros positivos de desnivel. Como siempre este tipo de pruebas destacan por su exigencia y

dificultad. En esta carrera, Loly Roelas fue la cuarta de la categoría Máster. Por último, el domingo 17 de febrero se celebrará la cuarta y última prueba de la Liga de Carreras por Montaña de la FEMEVCV, donde Juanma y Loly se desplazarán a la Vall d'Uixó (Castellón).

Recordando  
a Loly y Manuel  
con la guitarra  
de Jussellito Acedo

**ALBA MOLINA**

**SÁBADO 23 FEBRERO - 2019**  
21.00 HORAS

**TEATRO RÍO IBI**

VENTA DE ENTRADAS:  
WWW.BUCENTRO.COM

Donde el  
**pádel**  
y el **Fitness**  
se unen

PADEL - FUNCIONAL TRAINING - PERSONAL TRAINER - TRX  
SALSA-BACHATA - CICLO INDOOR - STEP  
PILATES - BOX-FIT - ZUMBA - PUMP-FIT

Pol. Ind. La Marjal II-ONIL  
**606 843 851**

SENDERISMO

## El área de Turismo de Onil presenta las Rutas de Senderismo Interpretativo

*De momento habrá una salida cada mes*

Escaparate. ONIL

La concejalía de Turismo del Ayuntamiento de Onil organiza el calendario de visitas guiadas del primer trimestre del año. Como novedad, presenta las Rutas de Senderismo Interpretativo de la mano de Somos Medio. Estas rutas tendrán una duración de una mañana, por la sierra de Onil, donde los participantes irán conociendo el entorno de la villa, tanto el natural como el industrial. Las rutas contarán con un guía/intérprete (licenciado en Biología y guía intérprete en Es-

pacios Naturales), que dirigirá la actividad en todo momento y realizará las explicaciones oportunas y necesarias. Los grupos serán de un máximo de 25 personas que previamente habrán de inscribirse en la Oficina de Turismo. La dificultad de estas rutas es mediana, con una distancia de 6'5 kilómetros, un desnivel de 150 metros y una duración de cuatro horas, aproximadamente. Edad recomendada: a partir de seis años. Punto de encuentro: a las nueve de la mañana en el Palau del Marqués de Dos Aguas. Primera salida: 17 de febrero.

**CERVECERIA**  
**L'ERMITA D'ORIA**  
**IBI**  
**CAFETERIA**

Plaza de la Foia, 5, Ibi • Tel. 661 821 067 • lermitedoria@gmail.com

- IBI: Sábado 16 de febrero.**- Querubín: RAYO IBENSE-YECLANO DEPORTIVO. Estadio Vilaplana, a las 12:30 h.
- ONIL: Sábado 16 de febrero.**- Sénior: UD ONIL-CD OLÍMPIC 'B'. Estadio Municipal, a las 16 h.
- IBI: Sábado 16 de febrero.**- Sénior: PEÑA MADRIDISTA DE IBI-LA FONT D'ENCARRÓS. Estadio Climent, a las 17:30 h.
- CASTALLA: Domingo 17 de febrero.**- Alevín: CF CASTALLA-CELTIC ELCHE. Estadio Municipal, a las 10:30 h.
- BIAR: Domingo 17 de febrero.**- Infantil: CD BIARENSE-PEÑA MADRIDISTA DE IBI. Estadio Municipal, a las 11 h.
- CASTALLA: Domingo 17 de febrero.**- Sénior: CF CASTALLA-CD ALBAIDENSE. Estadio Municipal, a las 16:30 h.
- IBI: Domingo 17 de febrero.**- Sénior: RAYO IBENSE 'B'-CANALS 'B'. Estadio Vilaplana, a las 18 h.

### FÚTBOL SALA

- CASTALLA: Viernes 15 de febrero.**- Alevín: CFS CASTALLA-EL CAMPELLO 'A'. Polid. Municipal, a las 18:30 h.
- CASTALLA: Viernes 15 de febrero.**- Juvenil: CFS CASTALLA-DIANENSE. Polid. Municipal, a las 20 h.
- CASTALLA: Viernes 15 de febrero.**- Sénior 3ª: CFS CASTALLA-ELCHE 'A'. Polid. Municipal, a las 21:45 h.
- CASTALLA: Sábado 16 de febrero.**- Infantil: CFS CASTALLA 'A'-SALESIANOS IBI. Polid. Municipal, a las 10 h.
- CASTALLA: Sábado 16 de febrero.**- Benjamín: CFS CASTALLA 'A'-LA VILA FS. Polid. Municipal, a las 11:15 h.
- CASTALLA: Sábado 16 de febrero.**- Infantil: CFS CASTALLA 'B'-TORRES 'B'. Polid. Municipal, a las 12:30 h.
- CASTALLA: Sábado 16 de febrero.**- Femenino: RIBECA CASTALLA-JOVEN-TUT D'ELX. Polid. Municipal, a las 17 h.

### PÁDEL

- IBI: Sábado 16 de febrero.**- II TORNEO MIXTO SAN VALENTÍN. Categorías Oro, Plata y Bronce. Organiza: Club Pádel Plus Ibi.

### FRONTENIS

- CASTALLA: Sábado 16 de febrero.**- 1ª Div.: CF CASTALLA-CF ISIDREÑO. Polidep. Municipal, a las 16 h.

### SENDERISMO

- IBI: Viernes 15 de febrero.**- Reunión informativa del viaje a ISABA (NAVARRA) para Semana Santa. Sede de la asociación (fábrica Pilen), a las 20 h. Organiza: Amics de les Muntanyes.
- CASTALLA: Domingo 17 de febrero.**- PUJADA A LA PENYA DEL CASTELLET (CASTELL DE CASTELLS). Salida: Mercado, a las 7 h. Organiza: Centre Castellut de Muntanyisme.
- ONIL: Domingo 17 de febrero.**- FRARES DE QUATRETONDETA. Salida: Xorro, a las 7:30 h. Organiza: Centre Excursionista Colivenc.
- ONIL: Domingo 17 de febrero.**- RUTA DE SENDERISMO INTERPRETATIVO POR ONIL Y ALREDEDORES. Salida: Palacio del Marqués de Dos Aguas, a las 9 h. Organiza: Concejalía de Turimo.



PILOTA

# La Lliga de Pilota Valenciana 'Trofeu Diputació d'Alacant' arranca el sábado 16 de febrero con la participación de 67 equipos, entre ellos Tibi

Escaparate. ALICANTE

El sábado 16 de febrero arranca una nueva edición de la Lliga de Pilota Valenciana 'Trofeu Diputació d'Alacant'. Un total de 67 equipos (402 jugadores) participarán en este importante campeonato que se ha convertido en una de las citas más populares y significativas de la Comunidad Valenciana.

El diputado de Deportes, Juanjo Castelló, presentó en el Museo Arqueológico de Alicante (Marq) todos los detalles de esta competición que cuenta con el respaldo y la colaboración de la Diputación de Alicante.

## Incremento de la subvención

El responsable del área deportiva ha explicado que desde el Gobierno provincial "somos conscientes de la relevancia de esta disciplina, que constituye una de las señas de identidad de nuestro territorio. Por ello, este año hemos decidido incrementar nuestra aportación económica a este evento en 6.000 euros,



hasta alcanzar los 45.000".

Al acto está previsto que asistió también el presidente de la Federació de Pilota Valenciana, José Daniel Sanjuán.

Tibi, Agost, Altea, Benidorm, Benifallim, Benimagrell, Benimantell, Calp, El Campello, Castell de Castells, Cocentaina, Cre-villent, Hondón de las Nieves,

La Nucía, La Vila Joiosa, Murla, Mutxamel, Orba, Parcent, El Poble Nou de Benitatxell, Polop, Relleu, Sant Vicent del Raspeig, Sella, La Vall de Laguar, Xàbia, Xaló y Xixona son las localidades que participan en este torneo, que cuenta con un gran número de aficionados en la provincia y un alto nivel de

competición.

"En los últimos años, la pilota valenciana ha experimentado un importante proceso revitalizador gracias, entre otros aspectos, al respaldo del público, al esfuerzo de los jugadores y al trabajo que realizan tanto la Federación y el comité organizador, como los municipios de la provincia",

señaló el diputado.

La Lliga de Pilota Valenciana 'Trofeu Diputació d'Alacant' engloba las modalidades de 'A Llargues' (trigésima quinta edición) y 'A Palma' (vigésima séptima edición) y finalizará a principios del próximo mes de julio en la localidad de Relleu, donde se disputarán todas las finales.

MONÓLOGO  
IBI

**Luis Piedrahita**

LAS AMIGDALAS  
DE MIS  
AMIG-  
DALAS

son  
mis  
amigdalas

TEATRO RIO

LUNES 18 de MARZO 2019 - 21.00h.

PRODUCCIONES  
EL ESPECTADOR

ENTRADAS  
ticketbell

SM

5ª EDICIÓN

la nit  
de les  
**ermites**  
carrera nocturna

IBI

4 DE MAYO  
2019

KULT

BOYER

mychip



FÚTBOL

CLASIFICACIONES

# El Rayo Ibense rasca un punto *in extremis* en un partido gris en casa

RAYO IBENSE1

NOVELDA CF1

**UD RAYO IBENSE:** Palopa, Bryan, Javi, Joan, Fran, Santi, Jorge, Pepe, Rafa, Alvarito y Cutri. También jugaron: Ibarra y Salomé.

**Goles:** 0-1, David (84'); 1-1, Salomé (87').

**Comentario (José Carlos Albert):** Tanto el Rayo como el Novelda necesitaban sumar como agua de mayo para no meterse en problemas. Comenzó el partido y no se veían ocasiones claras hasta que en el minuto 21 el Rayo gozó de la primera, pero el portero la repelió muy bien. Justo después el Novelda tuvo su primer encuentro en el área local, con una ocasión que se estrelló en el larguero.



Los jugadores del equipo Prebenjamín del Rayo Ibense salieron al campo, ilusionados, junto a los del primer equipo

La segunda parte comenzó sin cambios y transcurría sin pena ni gloria con la posesión para los pupilos de Juanjo.

Ninguno de los dos equipos conseguía montar jugadas peligrosas, aunque al cabo de un buen rato apareció Palopa con una gran parada de un disparo

lejano y más tarde Rafa cruzó un gran chut que el portero visitante desvió.

El partido iba llegando a su fin con alguna ocasión aislada, y en el minuto 84 el Novelda se adelantó en una recuperación en área local y con un centro medido que David envió a la red.

Los ánimos de los de casa no se vinieron abajo y comenzaron a asediar la portería visitante y, al final, una gran arrancada de Fran desde su área, zafándose de dos contrarios y poniendo un pase milimétrico a Salomé, acabó de la mejor manera, poniendo el empate en el marcador.

3ª División Gr. VI	PTS	PJ	PG	PE	PP
1 ORIHUELA C.F.	50	24	15	5	4
2 C.F. LA NUCIA	47	24	13	8	3
3 AT. SAGUNTINO	46	24	13	7	4
4 C.D. OLIMPIC	45	24	12	9	3
5 C.D. ELDENSE	40	24	11	7	6
6 F.C. JOVE ESPAÑOL	37	24	11	4	9
7 ATZENETA U.E.	37	24	11	4	9
8 U.D. ALZIRA	36	24	10	6	8
9 CREVILLENTE DEP.	35	24	9	8	7
10 C.D. RODA 'A'	34	24	8	10	6
11 VILLARREAL SAD 'C'	33	24	10	3	11
12 SILLA C.F.	30	24	8	6	10
13 VILAMARXANT C.F.	27	24	6	9	9
14 ELCHE C.F. SAD 'B'	25	24	5	10	9
15 C.D. ACERO	25	24	6	7	11
16 U.D. RAYO IBENSE	25	24	6	7	11
17 NOVELDA C.F.	21	24	4	9	11
18 PATERNA C.F.	21	24	5	6	13
19 C.F. TORRE LEVANTE	19	24	3	10	11
20 PAIPORTA C.F.	17	24	4	5	15

1ª Reg. Gr. 6	PTS	PJ	PG	PE	PP
1 U.D. PETRELENSE	50	20	16	2	2
2 U.D. CANALS	49	20	15	4	1
3 IDELLA C.F.	42	20	13	3	4
4 C.D. ONTINYENT 'A'	36	20	11	3	6
5 U.D. OLIVA	36	20	11	3	6
6 FONT D'ENCARROS	33	20	11	0	9
7 MOIXENT C.F.	30	20	9	3	8
8 C.F. CC ALCOY 'A'	29	20	8	5	7
9 REAL DE GANDIA C.F.	28	20	9	1	10
10 U.D.F. SAX	27	20	7	6	7
11 U.D. MONTAVERNE	27	20	8	3	9
12 L'ALCUDIA CRESPINS	26	20	8	2	10
13 C.F. AT. MURO 'A'	19	20	5	4	11
14 PEÑA MADRIDISTA IBI	14	20	2	8	10
15 P.D. AYORENSE	8	20	2	2	16
16 VILLENA C.F. 'B'	1	20	0	1	19

2ª Reg. Gr. 10	PTS	PJ	PG	PE	PP
1 U.D. RAYO IBENSE 'B'	51	19	16	3	0
2 C.F. CASTALLA	42	18	13	3	2
3 C.F. RACING XATIVA	41	18	13	2	3
4 C.F. AGULLENT	39	19	12	3	4
5 C.D. BOCAIRENTE	37	18	11	4	3
6 BENIARRES C.F.	30	19	8	6	5
7 U.D. ONIL	28	19	9	1	9
8 C.F. AIELO	27	18	8	3	7
9 C.D. ALBAIDENSE	25	18	7	4	7
10 L'OLLERIA C.F. 'B'	22	19	6	4	9
11 U.D. CANALS 'B'	20	19	6	2	11
12 C.F. ATLÉTIC LLUTXENT	13	19	4	1	14
13 C.D. OLIMPIC 'B'	13	19	4	1	14
14 BANYERES U.E. 'A'	12	19	4	0	15
15 C.D. BIARENSE 'A'	1	19	0	1	18

# La Peña Madridista de Ibi se deja los tres puntos en Petrer contra el líder y sigue en la zona peligrosa

UD PETRELENSE3

PEÑA MADRID. IBI2

**PEÑA MADRIDISTA DE IBI:** Juan, Condés, Pedro, Piva, Miguel, Karin, Juanlo, Josete (José David), José María (Alberto), Pina (Kiko) y Marco.

**Goles:** 0-1, (8', pp); 1-1 (14'); 1-2, Josete (16'); 2-2 (47'); 3-2 (62').

**Comentario:** La Peña Madridista de Ibi se desplazó a Petrer el sábado 9 de febrero para enfrentarse al líder y ver si podía traer-se algo positivo, de modo que los ibenses no salieron a especular sino a por el partido desde el inicio. Así, en el minuto 8, y en una buena contra, conseguiría ponerse por delante.

Poco duraría la alegría, ya que



en el minuto 14 el equipo local conseguiría el empate, pero los ibenses no salieron a verlas venir sino a por el partido, así que, en el minuto 18, el nuevo fichaje, Josete, conseguiría el 1-2.

La primera parte fue clara-

mente de la Peña (1-2), mientras que a los dos minutos de la segunda parte el Petrelense conseguiría el empate (2-2) en una jugada a balón parado.

La Peña no bajó los brazos, teniendo sus ocasiones de gol,

pero el líder, en el minuto 62 y en un robo de balón, consigue el 3-2. Cinco minutos más tarde el Petrelense dispuso de un penalti que Juan, para no desentonar con el equipo, supo pararlo.

De ahí hasta el final del

encuentro, en dos ocasiones la Peña Madridista de Ibi puso en aprietos al líder, pero no pudo sacar nada positivo. A partir de ahora toca sacar puntos de donde sea si el equipo ibense quiere mantener la categoría.

# Contundente victoria del CF Castalla contra el Aiello de Malferit

CF AIELO0

CF CASTALLA5

**CF CASTALLA:** Sergio, Toni, Héctor, David Payá, Moisés, Ángelo, Álex, Adri, David, Alejandro y Ernesto. Suplentes: Jordi, Ángel, Amine, Leonardo y Juanjo.

**Goles:** Adri, David, David Payá y Alejandro (2).

**Comentario:** Partido disputado la noche del viernes 8 de febrero a petición del equipo local, el Aiello, que hasta la fecha no había perdido ningún partido en su feudo. Desde el inicio, el Castalla salió decidido a por la victoria y, fruto de su dominio, Adri adelan-

tó a los locales a los siete minutos. A pesar de que el Aiello dispuso de alguna ocasión para el empate, las intervenciones del portero del Castalla, Sergio lo evitó, y posteriormente los goles de David y David Payá marcaron una clara ventaja antes del descanso que ya parecía definitiva.

En la segunda parte continuó el dominio y el control en el juego del Castalla, que conseguiría dos nuevos goles por mediación de Alejandro, que pusieron de manifiesto la inapelable victoria de los visitantes.

La siguiente jornada el CF Castalla recibe al CD Albaidense, el domingo 17 de febrero a las 16:30 horas en el Municipal.





BALONCESTO



## Importante, merecida y sufrida victoria del CD Onil en casa

**CD ONIL 'A'**  
**V-74 VILLENA**

**78**  
**76**

**Comentario:** Los del CD Onil empezaron intensos pero fallones en ataque, algo que aprovecharon los villenenses para irse seis arriba (5-11). Como siempre, tiempo muerto y reacción de los locales para acabar el cuarto 18-18. El segundo cuarto fue otra historia; los colivencs empezaron con un 7-0 de parcial, mejor defensa y sobre todo cerraron mejor el rebote defensivo, pero la prisa por irse en el marcador les hizo tomar malas decisiones en ataque, acabando la primera parte 44-38.

Hablaron en el descanso de salir a

tope a ver si podían romper el partido, pero pasó lo contrario, 0-7 de Villena y se pone uno arriba, pero los locales devuelven el parcial (55-47); de nuevo las prisas por romper el partido les hacen tomar malas decisiones y llegan al final 57-55.

El último cuarto fue una locura, pues a falta de cuatro minutos iban seis arriba y el con equipo centrado, pero de nuevo no entran esos tiros que podían ser definitivos y Villena en un plis les endosa un 0-8 con dos triples y 66-68.

Tras un tiempo muerto, los colivencs son capaces de encadenar tres triples seguidos (9-0 de parcial). Parecía que cerraban el partido pero aún tocó sufrir un poco, porque Villena no se rindió.



## Gran partido de los infantiles del CB Castalla en el Municipal

**CB CASTALLA**  
**CB ELDA**

**56**  
**21**

**CB CASTALLA:** David, Jorge, Héctor, Kiko, Miguel, Álex, Vicent, Jordi, Carlos, Pablo, Marco, Miguel, Dani y Bellot.

**Árbitros:** Francisco Jurado y Manuel López (muy buena actuación).

**Comentario (José Payá):** Gran partido de baloncesto en categoría Infantil el que se pudo presenciar en el pabellón municipal de Castalla, jugado entre dos grandes equipos.

El CB Castalla, que está realizando una gran temporada, terminó la primera fase de la liga en cuarta posición; y en esta segunda fase ha jugado tres partidos y los ha ganado los tres, ocupando uno de los primeros puestos de la general.

La junta directiva que preside José Miguel Payá está muy ilusionada con la gran temporada que están realizando los equipos del club, tanto en categoría Femenina como Infantil.

El próximo fin de semana, los dos equipos juegan en casa. Las féminas contra El Pilar de Valencia y los infantiles contra el Sant Roc de Alcoy.

ELS SERVEIS SOCIALS SÓN **LA QUARTAPOTA**

SERVEIS SOCIALS, EDUCACIÓ,  
SANTAT I PERSONAL LES QUARTAP  
POTRE UN ESTAT DEL PENSAR  
ELS HOUMES SÓN MES  
MODERNES, PROPTIETALS  
LITEL... (MAYRAC)

VINE A CONÈIXER-NOS  
20 DE FEBRER JORNADES DE PORTES  
OBERTES AL TEU MUNICIPI


**GENERALITAT VALENCIANA**  
GOVERN DE LES ILLES BALEARS



B Á D M I N T O N

T E N I S

# Ana y Paula García, de Ibi, terceras del ránking autonómico de Dobles

Escaparate. IBI

El domingo 10 de febrero se disputó en Teulada la cuarta prueba del Circuito Autonómico de Bádminton en categoría Ab-soluta, con la participación de Ana y Paula García.

Buena actuación de nuestras jugadoras que en modalidad de Dobles ganaron los dos partidos disputados. Primeramente se enfrentaban a Lidia Mira y Luisa Oncina, de El Campello, derrotándolas por un resultado de 14/21, 21/18 y 21/18. Posteriormente, hacían lo mismo frente a Paula Jiménez y Laura Settler, de Alborai, por un resultado de 22/20 y 21/16.

En modalidad Individual, Ana García realizó dos disputados partidos, pero no pudo conseguir la victoria en ninguno de ellos, perdiendo frente a Lidia Mira por 21/16 y 21/9 y frente a Rosario Carretero por 21/19, 19/21 y 15/21.

Con estos resultados, las chicas del Club Bádminton Ibi acceden a la tercera posición del ránking en Dobles, empatadas a partidos ganados con las segundas clasificadas. Y en modalidad Individual, Ana baja



Ana y Paula García, del Club Bádminton Ibi

a la tercera posición pero con opciones de luchar por la victoria en la última jornada del Circuito.

Por otro lado, el próximo fin de semana los más pequeños de las Escuelas Municipales de Bádminton se desplazarán nuevamente a Teulada para disputar la segunda jornada del Cir-

cuito Provincial Alevín. Irati Granero, Andrea Castillo y Zaira Simón estarán acompañadas por el monitor Pedro Ripoll. Y el domingo 17 de febrero se disputará en Xàtiva el Campeonato Autonómico Absoluto, con la participación de los ibenses David Ramal, Pedro Ripoll y Fran Olivares.



David Llorens, en el centro, junto a su rival Jorge Pérez (derecha)

# David Llorens gana la primera fase del IX Circuito Mediterráneo

Escaparate. IBI

Tras jugar el sábado 9 de febrero una inmejorable semifinal, tanto en cuanto a la eficacia del juego como a la actitud demostrada ante un gran Pablo Ávila (cabeza de serie número 2), al que derrotó por un 6-1, 6-2, y ganarse un merecido puesto en la final, el cadete ibense David Llorens volvió a demostrar su buen nivel y su capacidad de esfuerzo al vencer brillantemente

en la primera fase del IX Circuito de Tenis Mediterráneo por un 6-3, 6-1 ante el cabeza de serie número 1, Jorge Pérez, y sin perder un set en toda la fase.

Llorens protagonizó una bonita exhibición de buen tenis, lo cual supone un buen motivo para seguir trabajando.

David Llorens milita en el Club de Tenis Teixereta de Ibi y en las Escuelas del Club de Tenis de Onil.



# CALENDARIO ACTIVIDADES 2019

	LUNES			MARTES		MIÉRCOLES			JUEVES			
TALLER	EJERCICIOS FÍSICOS EN POBLACIONES ESPECIALES	CHI KUNG	KUNDALINI YOGA	TERAPÉUTICO ACUÁTICO	GINNASIA FISIOTERAPÉUTICA Y REHABILITADORA	PSICO-TERAPÉUTICO	CHI KUNG	EJERCICIOS FÍSICOS EN POBLACIONES ESPECIALES	TERAPÉUTICO ACUÁTICO	GINNASIA FISIOTERAPÉUTICA Y REHABILITADORA	BIODANZA	
PROFESIONAL	MT José Pina	Esther Guillen	Belen Rico	Elisav Payá	Quique Gutiérrez	Gema Ronggerv	Esther Guillen	MT José Pina	Elisav Payá	Quique Gutiérrez	Maribel Galvati	
LUGAR	Polideportivo	Polideportivo	Auditorio	Piscina	Auditorio	Sede	Polideportivo	Polideportivo	Piscina	Auditorio	Auditorio	
POBLACIÓN	ONIL	ONIL	CASTALLA	CASTALLA	CASTALLA	CASTALLA	ONIL	ONIL	CASTALLA	CASTALLA	CASTALLA	
HORARIO	11:00-12:00	12:00-13:00	15:45-16:45	18:45-19:45	15:15-16:15	15:00-17:00	18:00-20:00	20:15-21:15	18:45-19:45	15:15-16:15	16:30-18:00	
ENERO	14-22-28	7-14-23-28	7-14-23-28	8-15-22-29	8-15-22-29	9-16	9-16-23-30	9-23-30	10-17-24-31	10-17-24	10-17-24-31	
FEBRERO	4-11-18-25	4-11-18-25	4-11-18-25	5-12-19-26	5-12-19-26	6-20	6-13-20-27	6-13-20-27	7-14-21-28	7-14-21-28	7-14-21-28	
MARZO	4-11-18-25	4-11-18-25	4-11-18-25	5-12-19	5-12-19	6-20	6-13-20-27	6-13-20-27	7-14-21-28	7-14-21-28	7-14-21-28	
ABRIL	1-8-15	1-8-15	1-8-15	2-9-16	2-9-16	3-17	3-10-17	3-10-17	4-11	4-11	4-11	
MAYO	6-13-20-27	6-13-20-27	6-13-20-27	7-14-21-28	7-14-21-28	8-22	8-15-22-29	8-15-22-29	2-9-16-23-30	2-9-16-23-30	2-9-16-23-30	
JUNIO				4-11					6-13			
SEPTIEMBRE	9-16-23-30	2-9-16-23-30	9-16-23-30		10-17-24	11-25	4-11-18-25	11-18-25		12-19-26	12-26-30	
OCTUBRE	7-14-21-28	7-14-21-28	7-14-21-28	1-8-15-22-29	1-8-15-22-29	16-30	2-16-23-30	2-16-23-30	3-10-17-24-31	3-10-17-24-31	3-10-17-24-31	
NOVIEMBRE	4-11-18-25	4-11-18-25	4-11-18-25	5-12-19-26	5-12-19-26	13-27	5-12-19-26	5-12-19-26	7-14-21-28	7-14-21-28	7-14-21-28	
DICIEMBRE	2-9-16	2-9-16	2-9-16	3-10-17	3-10-17	4-18	4-11-18	4-11-18	5-12-19	5-12-19	5-12-19	
ACTIVIDADES EXTRAORDINARIAS	ENERO:	Día 16	Asamblea Ordinaria.									
		Día 26	Actividad formativa: "Vivamos en familia de fibromialgia, enfermedades reumáticas y musculoesqueléticas". Asociados/as y familiares.									
	MARZO:	Días 18	V Carrera Solidaria Universidad Miguel Hernández de Elche. (Benéfica)									
		Día 25	Viaje Balneario Archena. (Benéfica)									
	ABRIL:	Día 7	Charla/Taller: "Biodanza: Efectos fisiológicos en la fibromialgia." Entrada libre.									
		Día 13	Actividad formativa. Asociados/as y familiares.									
	MAYO:	Día 12	Presentación libro fibromialgia: Charla-Taller: "Aire y agua". Entrada libre.									
		Día 17, 18 y 19	Feria de San Isidro. (Benéfica)									
	JUNIO:	Día 1	Día de Convivencia: familiares y asociados/as de la asociación.									
		Día 4	Asamblea Extraordinaria.									
		Día 7	Cena de Verano.									
	OCTUBRE:	Días 4, 5 y 6	Onil es Muestra. (Benéfica)									
		Día 26	Gala 15 aniversario asociación. (Benéfica)									
	NOVIEMBRE:	Día 11	Viaje Balneario Archena. (Benéfica)									
		Día 23	Actividad formativa: Asociados/as y familiares.									
	DICIEMBRE:	Día 11	Cena de Navidad.									
		Día 13	Asamblea Ordinaria.									
<div><div>COLABORAN</div><div></div></div>												





# ESCAPATE



La UA inclou a la castelluda Inma Mira en un cycle de trobades amb actrius alacantines

Pág. 26

## LIBROS

**BONITA AVENUE**  
PETER BUWALDA

**S**iem Sigerius es uno de los personajes públicos más notorios de su país. Antiguo campeón de judo, genio matemático y rector de universidad emergente de provincias, su nombre suena como favorito para ocupar la cartera de ministro de Educación. En este contexto, la irrupción de Aaron, un joven fotógrafo que ha tenido la osadía de enamorarse de Joni, la hija mayor de Sigerius, desencadena una crisis devastadora en el seno de esta familia aparentemente modélica.



## LOS MÁS LEÍDOS

**Yo, Julia**.....Santiago Posteguillo  
**Serotonina**.....Michel Houellebecq  
**La muerte del comendador**.....Haruki Murakami  
**Reina roja**.....Juan Gómez-Jurado  
**Los asquerosos**.....Santiago Lorenzo

Librerías consultadas: Miralles, Plumier

E-MAIL: info@libreriaplumier.com

## PLUMIER

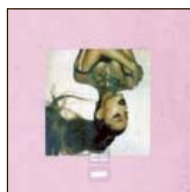
Colaborador en la crónica literaria  
Constitución, 6 AC • Tel. 96 555 05 16 • IBI

## DISCOS

**THANK U, NEXT**  
ARIANA GRANDE

**T**hank u, next es el quinto álbum de estudio de Ariana Grande, que se publica solo 6 meses después del anterior, *Sweetener* (2018).

Con avances como la pista titular (número 1 en listas), *Imagine*, y 7 rings (también n.º 1 y hit global). En *Break up with your girlfriend, i'm bored* se incluyen elementos musicales de una canción de Nsync, "It makes me ill". El audiovisual correspondiente se estrena el mismo día que se publica el disco. Hay dos versiones de portada, una rosa para la versión digital, y otra negra para la física.



## LOS MÁS OÍDOS

**Vida**.....Luis Fonsi  
**La cruz del mapa**.....Manuel Carrasco  
**El mal querer**.....Rosalía  
**Reflexión**.....Ana Guerra  
**Cicatrices**.....Miriam Rodríguez

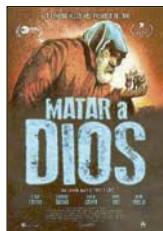


## DVD

**MATAR A DIOS**

DIR.: ALBERT PINTÓ, CAYE CASAS

**U**na familia se prepara para celebrar el fin de año en una aislada casa en medio del bosque. De pronto irrumpe en la casa un misterioso vagabundo, es enano y dice ser Dios. El vagabundo amenaza con exterminar a la especie humana al amanecer: sólo se salvarán dos personas y ellos han sido los elegidos para escoger a esos dos únicos supervivientes. Ahora el destino de la humanidad está en manos de cuatro desgraciados que evidentemente van a querer salvarse. ¿A quién salvarías tú?



## NOVEDADES

**El escándalo Ted Kennedy**.....John Curran  
**El silencio de otros**.....A. Carracedo, Robert Bahar  
**Ha nacido una estrella**.....Bradley Cooper  
**Christopher Robin**.....Marc Forster  
**La casa del reloj en la pared**.....Eli Roth



El espectáculo aúna teatro, ballet y patinaje artístico en uno de los más grandes shows sobre hielo

El sábado 9 de marzo

## El escenario del Teatro Río se convertirá en una pista de hielo para *La Bella y la Bestia*

**E**l Ballet del Palacio de Hielo de Moscú aterriza el 9 de marzo en Ibi para presentar el musical *La Bella y la Bestia* sobre hielo. Un espectáculo que une el teatro, el ballet y el patinaje artístico. Las vídeo animaciones permitirán mostrar al público

la impresionante técnica de sus intérpretes y la magnífica tradición rusa del ballet, patinaje artístico e increíbles acrobacias.

Durante 75 minutos, la compañía rusa atrapa al espectador con la esencia y la belleza de la obra, además de la armonía de la

música clásica mezclada con canciones escritas especialmente para la obra.

El musical podrá verse en el Teatro Río, a las 18 horas, y el precio de la entrada oscila entre los 18 euros en platea y los 15 en el anfiteatro.

## Ibi celebra la tradicional *Festa dels Geladors* con juegos y reparto de helados

El sábado 16 de febrero en la plaza de la Palla

**L**a asociación de heladeros ibicenses en colaboración con el Ayuntamiento celebra el sábado 16 de febrero la tradicional *Festa dels Geladors*.

La programación comenzará a las 12 horas con una fiesta infan-

til en la plaza de la Palla donde habrá juegos tradicionales, castillo hinchable, talleres, sorpresas y los sorteos de un patinete eléctrico y una tablet entre los niños y niñas. Por la tarde, a las 17:30 horas, tendrá lugar el esperado

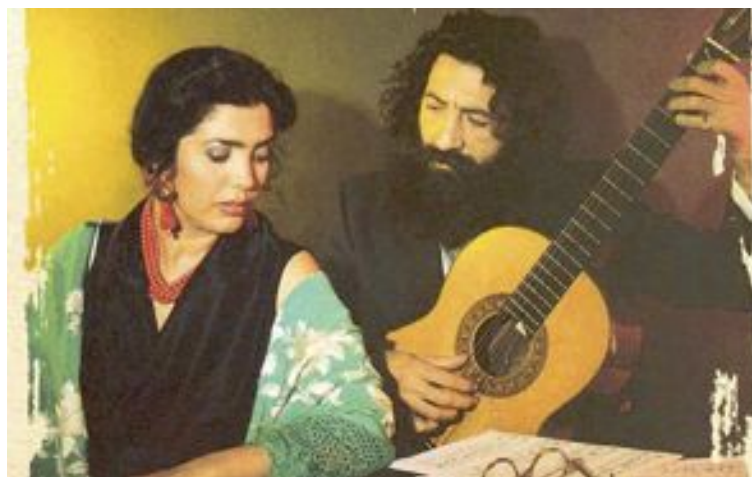
reparto de helados para todos los asistentes, amenizado con música.

El domingo concluirán los actos con una misa en la iglesia de la Transfiguración del Señor y una comida de hermandad.

## Concierto de Alba Molina el 23 de febrero en el Teatro Río

**L**a cantante Alba Molina llega el próximo sábado 23 de febrero al escenario del Teatro Río de Ibi para presentar el homenaje que, en forma de concierto, está realizando en los escenarios a sus padres Lole y Manuel, junto con el guitarrista Joselito Acedo.

La actuación comenzará a las 21 horas y el precio de la entrada es de 10 euros.



Alba Molina canta a sus padres Lole y Manuel

## AGENDA

### EXPOSICIONES

**IBI: Del 15 de febrero al 3 de marzo.-** A TODO COLOR. TÉCNICAS EXPLORATIVAS, de Antonio Candelá Francés. Ermita San Vicente. Inauguración: viernes, 15 de febrero, a las 20 h.

**IBI: Hasta el 24 de marzo.-** Exposición fotográfica VESTIGIS. Arqueología Industrial de la Fábrica Payá. Centro Cultural.

**IBI: Hasta el 31 de marzo.-** CULTURA DEL JUGUETE, trabajos realizados por alumnos de 3º de ESO del IES Barrachina. Museo del Juguete.

**ONIL: Hasta el 22 de abril.-** Exposición 50 ANIVERSARIO DE LA NANCY. Museo de la Muñeca. Información y reservas: 606 023 307.

### MÚSICA

**IBI: Viernes 15 de febrero.-** Ópera: MADAMA BUTTERFLY, de Giacomo Puccini. Teatro Río, a las 20:30 h.

**IBI: Sábado 23 de febrero.-** ALBA MOLINA en concierto. Teatro Río, a las 21 h.

**IBI: Domingo 24 de febrero.-** ESCUELA DE MÚSICA CASTELL VERMELL. Ciclo de audiciones a cargo de los alumnos de flauta y saxo. Centro Cultural, a las 12 h.

### DANZA

**IBI: Sábado 9 de marzo.-** El Ballet del Palacio de Hielo de Moscú presenta LA BELLA Y LA BESTIA SOBRE HIELO, una combinación perfecta de teatro, ballet y patinaje artístico. Teatro Río, a las 18 h.

### LITERATURA

**IBI: Sábado 16 de febrero.-** Presentación FANZINE MOMENT n.3, de la Asociación Cultural Engafat. Bar Maseros (c/ Major), a las 12 h.

**IBI: Jueves 21 de febrero.-** Presentación del libro YO, JULIA (Premio Planeta 2019), y encuentro con su autor, Santiago Posteguillo. Museo del Juguete, a las 19:30 h. Organiza: Librería Plumier.

### TEATRO

**CASTALLA: Viernes 22 de febrero.-** Cuentacuentos: RATOLINADES, por Eva Andújar (narradora oral). Casa de Cultura, a las 17:30 h.

### CINE

**ONIL: Sábado 16 y domingo 17 de febrero.-** LA GRAN AVENTURA DE LOS LUNNIS Y EL LIBRO MÁGICO. Centro Cultural, a las 16:30 h.

**ONIL: Sábado 16 y domingo 17 de febrero.-** SPIDERMAN UN NUEVO UNIVERSO. Centro Cultural, a las 18:30 h.

**IBI: Sábado 16 y domingo 17 de febrero.-** EL REGRESO DE MARY POPPINS. Centro Cultural, a las 16:30 y 19 h.

**IBI: Viernes 22 de febrero.-** Presentación del documental. EL CAMP DE CONCENTRACIÓ DE PORTACELI (1939-1942). Centro Cultural, a las 20:30 h.

sigue en página 26»»»»



# La UA inclou a la castelluda Inma Mira en un cicle de trobades amb cinc actrius alacantines

El dilluns 4 de febrer va començar en la Seu Ciutat d'Alacant (Ramón y Cajal, 4) un interessant cicle que té a actrius alacantines de hui en dia com a protagonistes, entre les quals es troba la castelluda Inma Mira.

El cicle, dirigit pel dramaturg Juan Luis Mira, té cinc sessions, protagonitzades per Sonia Almarcha, Saida Benzal, Mérida Molina, Patricia Jordá i Inma Mira.

El director d'esta activitat afirma que les sessions es plantegen com unes trobades amb les protagonistes on parlaran de les seues trajectòries, la forma que tenen d'entendre la interpretació i la visió que tenen, com a dones, d'una professió que no només és glamur.

Les cinc actrius del programa, afirma Juan Luis Mira, "són brillants i compromeses i des de la província alacantina s'han fet la seua vida professional allà on han pogut (quasi sempre, a Madrid). Actrius tot terreny, que combinen interpretació amb direcció, escriptura o docència; actrius de teatre, però també de cine o televisió; actrius amb lletres majúscules que s'han guanyat el respecte de la professió, que han obtingut pre-

mis i reconeixements, però que continuen pensant que no hi ha millor premi que seguir en esta baralla nostra de cada dia que significa ser actriu".

## Calendari

Dilluns 4 febrer: trobada amb Sonia Almarcha.  
Dilluns 18 febrer: Saida Benzal.  
Dilluns 25 febrer: Mérida Molina.  
Dilluns 4 març: Patricia Jordá.  
Dilluns 25 març: Inma Mira.

## Inma Mira

Nascuda en Castalla i criada en Altea, Inma Mira es va aventurar a mudar-se a Madrid amb 21 anys, després de finalitzar el seu grau professional de Música (especialitzada en violí) i amb la clara intenció de dedicar-se al món de la música i el ball.

Un dels seus projectes més destacats i reconeguts per crítica i públic va ser el musical 'Evita', estrenat amb gran èxit en la Gran Via de Madrid fa tres anys.

Ha participat en la pel·lícula 'The birthday', del també castellut Eugenio Mira, com a cantant de la banda *The Pink Flamingos*, i en el curtmetratge 'Marisa', de Nacho Vigalondo.



Per segon any hi haurà solta de vaquetes

## El dissabte 16 de febrer en Castalla, Mig Any de Vaca

*Amb activitats infantils com inflable, bou mecànic, 'encierro' amb carretons i el quart Concurs de Retalladors*

La regidoria de Festes de Castalla, competència de la regidora Isa Verdú, així com la Comissió de Vaca de l'Ajuntament, organitzen una nova edició del Mig Any de Vaca, que tindrà lloc el dissabte 16 de febrer, amb diverses activitats infantils pel matí i solta de vaquetes al costat de l'Auditori per la vesprada.

No obstant, la vespra hi haurà un acte previ al Mig Any de Vaca, amb l'entrega de premis del Concurs de Fotografia de la Vaca de Castalla, el divendres dia 15 a les 19:30 hores en la Casa de Cultura.

I el dissabte, els actes del Mig Any de Vaca són:

-A les 10, inflable i bou mecànic (en l'esplanada de la Casa de Cultura).

-A les 11, *encierro* infantil amb carretons, amb el següent recorregut: plaça de la Santíssima Trinitat, Ajuntament, carrer Major, Camí Cabanyes i Casa de Cultura.

-A les 11:30 hores, quarta edició del Concurs Infantil de Retalladors, en el Parc Municipal.

Ja per la vesprada, en el recinte firal, al costat de l'Auditori, per segon any consecutiu hi haurà solta de vaquetes, dins d'un perímetre degudament vallat i amb les mesures de seguretat necessàries. A més, dins del recinte hi haurà diversos obstacles per a fer més amé l'espectacle tant per als espectadors com per als participants.

La solta de vaquetes tindrà dos sessions: de 16:00 a 18:00 y de 20:00 a 22:00 hores.

## L'Institut de Cultura convoca el concurs Encontres d'Art Contemporani, dotat amb 12.000 euros en premis

*Tots els anys s'edita un catàleg imprès i digital amb les obres guanyadores*

L'Institut Alacantí de Cultura (IAC) Juan Gil-Albert ha convocat la XIX edició del concurs internacional Encontres d'Art Contemporani, el principal objectiu del qual és potenciar mecanismes que afavorisquen la trobada i la participació dels joves creadors plàstics, no només de la nostra província sinó també de qualsevol part del món.

L'objecte de la convocatòria és seleccionar projectes artístics innovadors i amb diferents llenguatges de l'art actual per a formar part de l'exposició anual que l'IAC organitza conjuntament amb el Museu de la Universitat d'Alacant (MUA).

Entre les propostes presentades seran seleccionats vint-i-quatre

artistes, les obres dels quals podran vore's des de maig a juliol.

Una vegada exposades les obres, es concediran tres premis amb una dotació total de 12.000 euros, repartits en un primer premi de 6.000 euros i dos més de 3.000 cadascun. Tots els anys s'edita un catàleg imprès i en versió digital.

Els Encontres d'Art Contemporani es van iniciar en 1997 i compten amb una dilatada trajectòria, perquè es tracta d'un esdeveniment que ha mostrat obres de més de tres-cents artistes i s'ha convertit en un certamen reconegut que genera una àmplia participació en totes les seues convocatòries.

## AGENDA



### FIESTAS-FERIAS

**IBI: Sábado 16 de febrero.- FESTA DELS GELADORS.** Plaza de la Palla, a las 12 h. fiesta infantil y a las 17:30 h. reparto de helados con música ambiental.

**CASTALLA: Sábado 16 de febrero.- MIG ANY DE VACA.** Ver programación en la página 16.

**ONIL: Sábado 2 de marzo.- CARNES-TOLTES.**

**CASTALLA: Sábado 9 de marzo.- CARNES-TOLTES.**



### CONFERENCIAS

**BIAR: Viernes 15 de febrero.- PEN-SIONS, CAP A ON ANEM.** Con Ignasi Candela, diputado de Compromís en el Congreso. Casa de Cultura, a las 20 h.

**IBI: Jueves 21 de febrero.- LA EDUCACIÓN EN EL SIGLO XXI: NEUROEDUCACIÓN Y NEUROEDUCADORES,** de Francisco Mora Teruel. Teatro Río, a las 17 h. Entrada gratuita, previa recogida en el Centro Social Polivalente.



### CURSOS-TALLERES

**ONIL: Sábado 16 de febrero.- CURSO DE AVANCARGA** (nueva normativa). Ayuntamiento, a las 16 h.



### CONCURSOS

**IBI: XII Concurso Fotográfico de les Festes d'Hivern.-** Las fotografías se presentarán antes del 22 de febrero de 2019 en el Archivo Municipal de Ibi. +Info: Taula d'Hivern (96 655 27 28), [www.ibi.es](http://www.ibi.es).

## MUSEOS

**BIAR: Museo Etnográfico Municipal.-** C/ Mayor, 1. Tel.: 965811177. Horario: de martes a sábado de 16:15 a 19:15 h.; de miércoles a viernes, de 10:15 a 13:45 h. Cierre: lunes y domingos.

**IBI: Museo Valenciano del Juguete.-** Glorieta Nicolás Payá Jover, 1. Horarios: de martes a sábado, de 10 a 13 y de 16 a 19 h. Domingos y festivos, de 11 a 14 h.

**IBI: Museo de la Biodiversidad.-** Gita. Nicolás Payá Jover, 2. Horario: de 11 a 14 h, de martes a domingo.

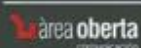
**IBI: Museo de la Fiesta.-** Casa Gran. Horario: sábados, de 11 a 14 y de 17 a 19 h. Domingos, de 11 a 14 h.

**ONIL: Refugio Antiaéreo SAF 15.-** Visitas guiadas gratuitas; próximos días: 10 de marzo, 21 de abril, 12 de mayo y 9 de junio. Reserva previa: 606 023 307 y [turismo@onil.es](mailto:turismo@onil.es).

**ONIL: Museo de la Muñeca.-** Horario de visitas guiadas gratuitas: de martes a domingo a las 12 h. y sábados, a las 18 h. Necesaria reserva previa: 606.023.307 / [965.565.365](mailto:965.565.365) / [onil@touristinfo.net](mailto:onil@touristinfo.net).

**¿Quieres publicar tu libro? ¡Nosotros te ayudamos!**

En Àrea Oberta te lo ponemos muy fácil: ☐ Diseño (interior y cubiertas) ☐ Maquetación de textos ☐ Corrección ☐ Impresión ☐ Encuadernación ☐ Distribución ☐ Gestiones legales (ISBN, Depósito Legal, Código de Barras)



Avda. Juan Carlos I, 63, entlo. • Ibi • Tel. 96 655 20 38 • [escapate@escapatedigital.com](mailto:escapate@escapatedigital.com)

*Pídenos presupuesto*



# La primera edició de les Rutes Màgiques d'Ibi finalitza amb una exposició fotogràfica i premis als guanyadors

El divendres 8 de febrer es va inaugurar al Museu de la Biodiversitat d'Ibi l'exposició fotogràfica del concurs de la primera edició de les rutes màgiques, pels 8Mil d'Ibi.

A més, es va fer entrega d'un diploma a tots els participants i a les guanyadores Irene Martínez Navarro i Miriam Cortés Belda. La resta de participants van ser: Rosa Oliver Gázquez, Juan José Barón Giner, Encarni López

Muela, Rubén Marco Verdú i Vicente Tortosa Bernabeu.

L'acte va ser presidit per el regidor de Museus i Turisme, Rubén Barea i els tècnics municipals Joan Josep Sarrió i Julio Pascual, que van ser els encarregats d'entregar els diplomes acreditatius.

També es va rifar el premi d'un sopar per a dos persones entre tots el carnets dels participants de les rutes.

## Segona edició

El dissabte dia 9 va començar la segona edició de les rutes màgiques. Encara que estava previst anar a Plantadets, finalment es va visitar la Font de Vivens.

Huitanta persones van participar en esta primera marxa, on van poder conèixer el entorn natural del paratge i la seua biodiversitat de la mà del expert Joan Josep Sarrió.



Huitanta persones van participar en la marxa a la Font de Vivens, de la segona edició de les rutes màgiques



Lliurament de premis del concurs fotogràfic de la primera edició de les rutes màgiques, pels 8Mil d'Ibi



# CINEMA

**FEBRERO 2019**



**ENTRADA**  
**4 €**

**SÁBADO 16**

**DOMINGO 17**

**16:30 Y 19:00 H.**

**LUGAR DE PROYECCION DE LAS PELÍCULAS**  
**Centro Cultural Salvador Miró**

## Ratolinades

contacontes

- Entrada lliure -



**EVA**  
**ANDÚJAR**  
REPORTAJERA ORAL





**Divendres**  
**22**  
**17:30h**



### Casa de Cultura de Castalla

El ratolí que va eixir del forat del calaix ens va contar, que dos ratolins i una rata es van barallar per un formatge. Que el gat mandrós segueix mirant a la rateta, però de moment no es mou. I que el rei lleó, fart del ratolí sorollós, s'ho va voler berenar. I tu, vols vindre a escoltar?



# adopta una mascota





 625.589.522  
[www.asokacastalla.org](http://www.asokacastalla.org)  
 donativos: ES57 3054 2596 9028 1001 0114

 965 55 12 14  
[www.protecciondeibi.com](http://www.protecciondeibi.com)  
 donativos: ES56 0081 1116 5600 0607 8118

 649.903.048  
[pepamail@gmail.com](mailto:pepamail@gmail.com)  
 donativos: ES89 2100 3372 4401 0053 8133

**PROTECTORA IBI****BLUTUS**

Mix pointer de cuatro años de edad y 62 cms. Es todo energía. Le encanta correr, jugar y dar largos paseos.

**PEPA CASTALLA****POLVORÓN**

Gato de años y medio dulce, mimoso y acostumbrado a convivir con otros gatos.

**ALBERGUE CASTALLA (ASOKA)****AYA**

Gata común de seis meses. Es buena, sociable, juguetona y muy casera.

**PROTECTORA IBI****GARBANZO**

Este gatito llegó al albergue muy pequeño. Es buenísimo y cariñoso con todos. Está castrado y vacunado.

**PEPA CASTALLA****LOLO**

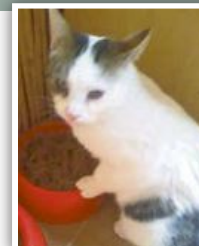
Gato precioso de unos dos años. Es todo amor y muy tranquilo. Convive sin problemas con otros gatos.

**ALBERGUE CASTALLA (ASOKA)****KATI**

Perrita mediana de tres años muy buena y sociable. Se lleva bien con todos. Ven a conocerla, te enamorará.

**PROTECTORA IBI****LUCAS**

Mestizo de sharpei-labrador. Mide 60 cms. y pesa 40 kilos. Tiene siete años y muy buen carácter. Busca un nuevo hogar.

**PEPA CASTALLA****CASCABEL**

Gato alegre y juguetón de año y medio de edad. Es muy cariñoso y no tiene problemas para convivir con otros gatos.

**ALBERGUE CASTALLA (ASOKA)****SABRINA**

Gatita común, de año y medio de edad y tamaño pequeño. Se deja coger y abrazar, y juega con los otros gatos del albergue.

**PROTECTORA IBI****COBAYAS**

En la Protectora de Ibi tenemos muchísimos conejitos de indias en adopción. Ven a conocerlos.

**PEPA CASTALLA****PRINCESA**

Esta gata de cuatro años busca una segunda oportunidad. Convivía con otro gato, ya adoptado, y está acostumbrada al hogar. Es muy buena.

**ALBERGUE CASTALLA (ASOKA)****SENA**

Perrita mestiza, que llegó al albergue en un estado lamentable. Ahora se está recuperando y tiene un carácter bueno y muy cariñoso.

Si ves que alguien maltrata a un animal,  
no lo dudes, ¡DENUNCIA!

091

POLICÍA NACIONAL



062

GUARDIA CIVIL





# Al seu Servei

GUÍA DE PROFESSIONALS - COMPRA - VENDA - INTERCANVI - TREBALL - CONTACTES

## TELÈFONS D'INTERÉS

### BIAR

AMBULANCIA	96 580 30 68
AYUNTAMIENTO	96 581 03 74
BOMBEROS	96 581 11 65
CENTRO DE SALUD	96 581 11 66
CORREOS	96 581 08 10
CRUZ ROJA	96 580 20 12
FARMACIA	96 581 01 70
GUARDIA CIVIL	96 580 03 87
OFICINA DE TURISMO	96 581 11 77
PRACTICANTES BIAR	96 581 06 84
POLICIA LOCAL	96 581 13 60

### CASTALLA

AYUNTAMIENTO	96 656 08 10
C. DE SALUD 1 CITA PREVIA	96 656 08 01
C. DE SALUD 2	96 656 08 02
CASA DE LA CULTURA	96 656 08 03
C. DE PLANIF. FAMILIAR	96 656 08 04
C. SOCIAL POLIVALENTE	96 656 08 05
C. CULTURAL DE LA VILLA	96 656 08 06
MUSEO DEL JUGUETE	96 656 08 07
MUSEO DE LA BIODIVERSIDAD	96 656 08 08
CORREOS	96 656 08 09
GUARDIA CIVIL	96 656 08 10
ONDA 15 RADIO	96 656 08 11
POLICIA LOCAL	96 656 08 12
TAXI	627 951 724

### IBI

AYUNTAMIENTO	96 555 24 50
BOMBEROS	96 555 24 51
C. DE SALUD 1 CITA PREVIA	96 555 24 52
C. DE SALUD 2	96 555 24 53
C. DE PLANIF. FAMILIAR	96 555 24 54
C. SOCIAL POLIVALENTE	96 555 24 55
C. CULTURAL DE LA VILLA	96 555 24 56
MUSEO DEL JUGUETE	96 555 24 57
MUSEO DE LA BIODIVERSIDAD	96 555 24 58
CORREOS	96 555 24 59
GUARDIA CIVIL	96 555 24 60
ONDA 15 RADIO	96 555 24 61
POLICIA LOCAL	96 555 24 62
RADIO IBI	96 555 24 63
SERVICIOS SOCIALES	96 555 24 64
AMBULANCIA SVB	96 555 24 65

### ONIL

AYUNTAMIENTO	96-654 4745
BOMBEROS	96-654 4746
C. CULTURAL DE LA VILLA	96 655 73 05
CENTRO DE SALUD	96 655 73 06
CORREOS CAJA POSTAL	96 556 49 93
GUARDIA CIVIL	96 556 40 10
LA FRESCA FM RADIO	96 556 53 53
POLICIA LOCAL	96 556 40 01

### TIBI

AYUNTAMIENTO	96 561 70 86
CASA DEL MEDICO	96 561 71 03
FARMACIA	96 561 72 29
POLICIA LOCAL	96 561 71 02
PRACTICANTE	96 561 71 74

## FARMÀCIES DE GUÀRDIA IBI

VIERNES 15	LDO. J. PELEGRIN CARCELÉN Avda. Miguel Hernández, 37
SÁBADO 16	LDA. INMACULADA JIMÉNEZ C/ Médico Anguiz, 2
DOMINGO 17	LDA. ISABEL BONILLO C/ Les Eres, 71
LUNES 18	LDO. DIEGO MARTÍNEZ-GUINEA C/ Mayor, 31
MARTES 19	LDA. MÓNICA COLOMA Avda. La Paz, 41
MIÉRCOLES 20	LDA. PILAR PAYÀ FERRÁNDIZ Avda. La Paz, 2
JUEVES 21	LDA. JULIA ROMERO VILLA C/ Constitución, 15
VIERNES 22	LDA. Mª DEL MAR BONMATÍ GÓMEZ C/ Jaime I, 5

### Farmacias Castalla

Francisca Miralles -Av. de Onil, 58-60, del 11 al 17  
Lda. Eva Alonso -Tr. Q. Camins, 12-, del 18 al 24  
Ldo. F. Blas Carrillo -Convento, 18-, del 25 al 3  
Lda. Carmen Márquez -Constitución, 71-, del 4 al 10

### Farmacias Onil

Lda. Ángela Martí -El Portal, 11-, del 11 al 17  
Lda. Inmaculada Gimeno -Av. de la Paz, 36, del 18 al 24  
Ldo. Andrés Mª Asensio -Constitución, 17-, del 25 al 3

## Nueva web de Suma para facilitar las gestiones a los contribuyentes

Suma Gestión Tributaria ha lanzado una web que ofrece más facilidad y comodidad a los usuarios para poder realizar cualquier trámite *online* y proporcionar una mejor experiencia de uso y navegación. Así, Suma potencia la usabilidad y la experiencia de usuario en su sitio web, donde los usuarios pueden realizar cualquier gestión relacionada con sus impuestos locales de forma más sencilla, cómoda, rápida, sin horarios, sin desplazamientos ni esperas, y desde el ordenador o cualquier tipo de dispositivo móvil. Ahora es más fácil pagar un recibo, domiciliar el cobro de los impuestos, descargar un justificante o duplicado o pedir un fraccionamiento.

El objetivo de esta nueva web es facilitar a todos los usuarios, con independencia de su experiencia *online*, la realización de sus gestiones usando un canal



que ha crecido hasta un 45% en este último año y que presta atención al ciudadano de forma complementaria a las oficinas físicas y al servicio del teléfono

de Atención al Contribuyente.

Entre las mejoras de usabilidad incorporadas destacan el diseño de rutas de navegación cortas con las que realizar los

trámites más habituales, la mejora del tiempo de carga para dar una respuesta rápida a los usuarios y el acceso a las gestiones más solicitadas con un solo clic.

## L'ORATGE

	VIERNES 15 febrero	SÁBADO 16 febrero	DOMINGO 17 febrero	LUNES 18 febrero	MARTES 19 febrero	MIÉRCOLES 20 febrero	JUEVES 21 febrero
	14° 2°	13° 4°	12° 4°	13° 4°	9° 6°	10° 5°	10° 3°
06:00	4°	6°	6°	5°	6°	6°	4°
14:00	14°	13°	12°	13°	9°	10°	10°
20:00	6°	6°	7°	8°	6°	6°	6°
Lluvia	0 mm	0 mm	0 mm	0.3 mm	10.1 mm	0 mm	0 mm
Viento	10 km/h	14 km/h	12 km/h	14 km/h	20 km/h	17 km/h	10 km/h

## SUDOKU

	8		9	5			2
3			2		4		5
2						7	4
		7	8	9			
8	3		5	6			
1						5	
4			7			5	6
		2				1	9
	5			4		2	8

**PastaManía®**  
Nos encanta comer bien.

**96 555 40 83**

**Limpiezas GARVI s.l.**

una solución para cada necesidad

Pol. Ind. L'Alfaç II • C/ Cuenca, 32 • IBI  
Tels. 96 655 17 26 - 96 655 17 27  
Móvil: 610 419 655 • Fax: 96 655 17 27

**mi Sabores**

Golosinas... Pan, Bollería, Pastelería, Helados, Bebidas

Ibi: Glorieta Sanchis Banús, s/n  
Tel. 602 240 018  
Castalla: C/ República Argentina, 39  
Tel. 96 556 07 47



nuestros profesionales  
www.escaparatdigital.com

# Guía a su servicio

para aparecer en esta sección:  
Tel. 96 655 20 28  
comercial@escaparatdigital.com

## Alimentación

**Mil Sabores.-** Golosinas, panadería, bollería, pastelería, helados y bebidas. C/ Dr. Ferrán, 1 Ibi. Avda. República Argentina, 39 Castalla. **Tel. 684 008 188**

**Sandibi.-** Todo para la hostelería. Bebida, alimentación... Especialidad en lotes para empresas. Venta al público. C/ León, 12 - Pol. Ind. L'Alfaç III. Ibi. **Tel. 619 411 831**

## Artes Gráficas

**Gráficas Crisval.-** Folletos, catálogos, impresos. C/ Sevilla, 33, Ibi. **Tel. 96 555 47 84**

## Asesorías Contabilidad

**Asesoría Salfe.-** Fiscal-Laboral-Contable. Tramitación autoliquidación del impuesto sobre sucesiones. Reyes Católicos, 12 Ibi. **Tel. 96 555 43 54. Fax 96 655 24 30**

**Fleonil.-** Asesoría integral de empresas: Fiscal, laboral, empresarial y financiero. Av. Constitución, 27 - 2º Dcha. Onil **Tel. 96 655 78 79**  
**Fax: 96 556 47 93**

## Bares-Rtes.

**El Picaor.-** Especialidades, Lomo ibérico, Jamón de jabugo, arroz a banda, Ctra. Ibi-Castalla, Km 1 Ibi **Tel. 96 555 35 43**

**Erre que erre.-** Gastrobar. C/ Amado Brotons, 11 Ibi. **Tel. 966 33 60 46**

**La barra del Erre.-** Bar. C/ Empedrat, 18 Ibi. **Tel. 865 521 256**

**L'ermita d'Oria.-** Cervecería cafetería. Plaza de la Foia, 5 Ibi. **Tel. 661 821 067**

**Nou Sambori.-** Cervecería, cafetería, bar. Tapas caseras de elaboración propia. Terraza todo el año. Av. de la Paz, 11 Onil. **Tel. 965 037 667 - 687 663 461**

**Restaurante Continental.-** Cocina de producto, menú diario, carnes y mariscos de primera. Av. Juan Carlos I, 47, Ibi. **Tel. 603 574 165**

**Restaurante Serafines.-** Comida típica de la zona a la carta. Subida San Pascual, s/n Ibi. **Tel. 96 655 40 91**

**Salones Tuareg - Els Molins Hostelería.-** Desayunos y cenas, todo tipo de celebraciones. Carrer Les Eres, 75 Ibi. **Tel. 647 697 329**

## Belleza

**Begoña Estilistas.-** Peluquería, Estética, Maquillaje, Láser, Caracterización, Micro-pigmentación, Fotodepilación... C/ Murillo, 11 Ibi. **Tel. 966 551 440.** Av. de la Provincia, 2 Ibi. **Tel. 966 554 068.** El Camí, 59 Alcoy. **Tel. 965 545 808.**

## Cafeterías-Pubs

**Cafetería d'Azorín.-** Tu lugar de encuentro. Sólo buen café. Avda Juan Carlos I, 31 Ibi.

## Carpinterías

**Carpintería de aluminio Castelló.-** Puertas y ventanas sin obra. Mamparas de baño, presupuestos sin compromiso. Avda. Azorín, 23 Ibi. **Tel. Fax: 96 655 17 38**

## Centros Comerciales

**AMAT.-** Establecimientos Amat Centro. Constitución, 9 y 10 Ibi. **Tels. 96 555 24 38 - 96 555 23 73**

## Clínicas Dentales

**Clínicas Linea Dental.-** Tu sonrisa es nuestro compromiso. Doctor César G. Rubio Facelli. Av. Juan Carlos I, 56, 1º Ibi. **Tel. 96 633 13 51.** Av. de la Paz, 8, 1º Onil. **Tel. 96 655 78 87.**

**Fabían López Clínica Dental.-** Calidad y confianza (ya no es un secreto). [www.clinicadentalfabianlopez.com](http://www.clinicadentalfabianlopez.com). Av. Juan Carlos I, 39 Ibi. **Tel. 96 655 11 41.**

## Cocinas

**EHL.-** mobiliario de cocina de fabricación alemana, electrodomésticos, accesorios, diseño y gestión de reformas Constitución, 17 Ibi. **Tel. 96 555 12 81**

## Construcción

**Sola decoración.-** Todo para la construcción. Serv. de grúa, transportes y contenedores. Cocinas y baños. Decoración interiores. Av. Azorín, s/n Ibi **Tel-Fax: 96 555 13 56**

## Desatascos

**Desatascos Les Hortes.-** Servicios 24 horas desatascos y fontanería. **Tel. 637 537 862**

## Deportes

**Sport Tono Inter Sport.-** Todo en ropa deportiva y complementos para la práctica de tu deporte favorito. Pol. La Marjal, C/ Tramuntana, 13 Onil. **Tel. 96 556 44 71.** C/ Convento, 21 Castalla. **Tel. 96 556 08 55.** C/ 9 d'octubre, 1 Ibi.

## Electricidad

**Tello Electricidad, c.b.-** Domótica, automatismos, electricidad industrial, TV-TDT-sonido. Av. de la Provincia 2-D Ibi. **Tel. 96 555 07 17.**

## Electrodomésticos

**Ibitel.-** Electrodomésticos, telefonía móvil, audio-video. Avda. Juan Carlos I Ibi. **Tel. 96 555 46 67**

**Radio Amorós.-** Electrodomésticos, Hi-Fi, TV, video, informática, aire acondicionado, servicio técnico propio. Constitución, 17 Ibi. **Tel. 96 555 12 81**

## Floristerías

**MiroMar Floristería.-** Una flor en el momento y lugar que tú desees. El Salvador, 9 Ibi. **Tel. 96 655 19 96**

## Nuestros profesionales, cuestión de confianza



ARTES GRÁFICAS CONTABILIDAD FONTANERÍAS  
CARPINTERÍAS CRISTALERÍAS CAFETERÍAS MODA  
CONSTRUCCIÓN LIBRERÍAS ÓPTICAS LIMPIEZA  
INFORMÁTICA FOTOGRAFÍA MOTOR TINTORERÍAS  
Y MÁS, MUCHO MÁS

Nuestros profesionales también en:  
[www.escaparatdigital.com](http://www.escaparatdigital.com)

## Fontanerías

**Montacal.-** Calefacción, aire acondicionado, fontanería, gas, piscinas, riegos, mantenimiento industrial, redes contraincendios. San Pascual, 20 Ibi. **Tel. 96 555 24 74**

## Fotografía

**EJ Fuster.-** Especialista en reportaje social, bodas, comuniones, fiestas, retratos naturales... C/ San José, 40 Ibi. [www.ejfuster.com](http://www.ejfuster.com) **Tel. 96 555 20 70 - 630 262 583**

**Inma Juan.-** Estudio fotográfico. Reportajes de eventos sociales y fotografía de producto y arquitectura. Avda. Constitución, 37 Onil. **Tel. 96 556 48 57**

**La Fototeca.-** Fotografía y videografía. Reportajes eventos sociales y revelado online. C/ Joan Beneyto, 4 Castalla. **Tel. 657 980422**

**Verdú.-** Estudi Fotogràfic. Av. de la Paz, 17 Onil. **Tel. 96 655 76 77**

**Manolo Fotógrafo.-** Fotografía creativa. Manuel Iváñez. Tibi, 6 Ibi **Tel. 96 655 07 16**

**Raúl Fuster Fuster.-** Estudi Fotogràfic. Azorín, 2 Castalla. **Tel. 96 656 05 99**

**Salva Asensi.-** Fotógrafo de eventos. Sierra de Mariola, 11 Onil. **Tel. 685 603 590**

## Gimnasios

**EnerGym.-** Gimnasia de mantenimiento, karate infantil y adultos, aerobio, fitness, spinning, yoga, pilates, etc... Jove-lanos, 1 Ibi. **96 655 12 60**

**Pádel Fitness Center.-** Pádel, funcional training, trx, salsa, bachata, ciclo indoor, step, pilates, box-fit, zumba, pump-fit... Pol. Ind. La Marjal II Onil. **606 843 851**

## Inmobiliarias

**Guillem Agencia Inmobiliaria.-** Ibi. **Tel. 688 983 366.**

**Inmobiliaria Rojas.-** Precios irresistibles. Av. Juan Carlos I, 63 Ibi. **Tel. 616 015 392**  
[www.inmobiliariarojas.es](http://www.inmobiliariarojas.es)

**Interworld.-** Consultoría Grupo Interworld. Ibi. **Tel. 965 088 902.**

## Internet

**Escape Network.-** Desarrollamos proyectos de internet personalizados para empresas. [www.grupoescape.com](http://www.grupoescape.com) **Tel. 96 555 37 56**

**Marucom.-** Internet rural. Casas, casas de campo, pymes. Soluciones económicas, rápidas y eficientes. C/ Alcalde Juan Rico, 7 Castalla. **Tel. 96 556 21 46 - 639 124 519**

**Totcable.-** Televisión + Internet Banda Ancha. Tarifa plana 24 h. Av. Juan Carlos I, 23 Ibi. **Tel. 96 555 46 62**

## Joyerías

**Estilor Joyeros.-** Taller de reparación y fabricación propia. Avda. de la Paz, 20 Ibi. **96 655 24 49.** Sta. Rosa, 6 Alcoy. **96 652 13 04.** Carrefour (Petrel). **96 537 75 02**

**Javi's Joyeros.-** Pablo Sorozábal, 10 Ibi. **Tel. 96 655 20 18**

## Libros-Papel

**Avenida.-** Librería-papelería 'Nines'. C/ Pared del Real, 6 Onil. **Tel. 96 556 47 40**

**Papelería librería Miralles.-** C/ San José, 1. Ibi **Tel. 96 555 22 77**

**Plumier.-** Librería, papelería. Constitución, 6 AC, Ibi. **Tel. 96 555 05 16**

## Limpieza

**Limpiezas Garvi.-** Limpieza de alcantarillado, tuberías, fosas sépticas. Naves industriales. C/Cuenca, 32 Ibi. **Tel. 96 655 17 27**

## Mármoles

**Ibimármol S.L.-** 'En Ibi, desde 1973 dando forma a su imaginación en trabajos de piedras, mármoles, granitos y silestone'. Av. Valencia, 35 Ibi. **Tel. 96 555 16 29**

## Moda

**Dardo.-** Moda Hombre. En Onil, C/Biar, 12 **96 556 51 20.** En Castalla, C/Rey Don Jaime, 15 **96 656 04 32.** En Ibi, C/2 de Mayo, 3 **96 655 28 73**

## Motor

**Ibimotor-Wagen.-** Especializados en mecánica en general, chapa y pintura. Av. de la Provincia, 84 Ibi. **Tel. 96 555 35 07 - 626 999 789**

**Lavadero Km 0.-** Limpieza de vehículos y tapicería, lavado de motor, accesorios en general, cambio de aceite y filtros, reparación de tapicería.

Recogida y entrega a domicilio. Rafael Alberti, 5 Ibi. **96 638 18 58 - 617 146 337**

**Talleres Gis-Ver.-** Venta de vehículos nuevos y de ocasión, mecánica y electricidad, chapa y pintura, neumáticos, seguros y alquiler de coches. Av. de la Provincia, 7 Ibi. **Tel. 96 555 02 65 - 96 555 00 26**

**Xirau.-** Mecánica, neumáticos, chapa, pintura, vehículos de ocasión y seguros. C/ León, 3, nave 2 Ibi. **Tel. 96 555 34 17**

## Muebles

**Duet.-** Cocinas, armarios, vestidores, panelaciones, puertas, portones, tarima, parquet, baños, reformas, interiorismo, diseños 3D. [www.duetsoluciones.es](http://www.duetsoluciones.es) C/Lepanto, 13 Castalla. **Tel. 96 556 10 06.**

**Ideas Mobiliario.-** Instalaciones, amueblamientos integrales. Miguel de Cervantes, 17 Ibi. **Tel. 96 655 35 56**

**Tengo Mueble.-** Visítenos y aproveche nuestras ofertas. Av. Juan Carlos I, 35 Ibi. **Tel. 966 381 373**

## Ópticas

**Ibi Óptics.-** Óptico optometrista, audiología, contactología. Plaça Miguel Servet, 4 Ibi. **Tel. 96 655 36 90**

## Pizzerías

**Pizzería PastaManía.-** Rte. Brasería. Servicio a domicilio. Avda. Juan Carlos I, 97. Ibi. **Tel. 96 555 40 83**

## Promotores

**Construcciones Viro.-** Promueve viviendas con garage, trastero y local con parque infantil privado, (EEE 'B'), Ramon y Cajal, 2, Ibi, **Tel. 96 555 02 71**

## Publicidad

**DAOS Publicitat, S.L.-** Artículos de publicidad, ropa laboral y de seguridad. Castalla. **Tel. 966 560 231**

## Seguridad

**Intruder Alarm Systems.-** Instalación y mantenimiento. Sistema de Alarma. D.G.P. Nº 3963. P. I. l'Alfaç III C/ Zamora, 11 Ibi. **Tel. 966 555 086.**

## Seguros

**Josep Asegurances.-** 'Por lo que más quiera, asegúrese'. C/ Alfonso VI, 2 AC Ibi. **Tel. 96 555 48 42**

## Televisión

**Intercomarcal Televisión.-** Pza. Casinos, 18 Castalla. **Tel. 96 656 10 89 Fax: 96 556 15 92**

**Movitel.-** Televisión por cable. C/ Fermín Bernabeu, 3 Castalla. **Tel. 96 656 06 07 Fax: 96 556 12 76**

## Tintorerías

**Tintorería Domingo.-** Lavandería, limpieza en seco. Profesionales en toda clase de pieles, alfombras, mantas, edredones. Murillo, 19 Ibi **Tel. 96 655 05 41**

**Tintorería Rosa.-** Limpiezas en seco. Mantas edredones y alfombras. Especialistas en pieles. Servicio a domicilio. Avda. de la Paz, 4 Ibi. **Tel. 96 555 22 73**

## Transportes

**Ibitrans.-** Servicio Nacional e Internacional de Transportes. Cuenca, 11 Ibi **Tel. 96 555 13 01 Fax: 96 655 01 69**

## Viajes

**Ibiviajes.-** Somos especialistas en cruceros. Consulta nuestras ofertas con las mejores compañías. Av. de la Paz, 18 Ibi. **Tel. 96 655 41 42**

## Zapaterías

**Calzados Cristi.-** Con toda la moda de la temporada. Av. Juan Carlos I, 49 y C/ Jijona, 3 Ibi. **Tel. 96 555 08 35**

**Déjate ver en 24 m²**  
alquila una VALLA PUBLICITARIA  
desde **150** euros al mes  
más información: 649 338 756



también en la web

# Anuncios gratuitos\*

www.escaparedigital.com

## INMUEBLES

**Inmobiliaria La Foia** necesita viviendas en venta y alquiler para atender demandas de clientes. Tel. 96 655 27 05.



**Inmobiliaria Rojas:** Ibi, Piso 85 metros, 3 dormitorios, comedor, cocina con galería, baño , calefacción, 2 balcones, 3º en muy buen estado, Dulzura 42.000€ Tel. 616 015 392.

**Inmobiliaria Rojas:** Ibi, Casa 185 + 35 m. de patio, dispone de local, 3 dormitorios, zona Dulzura, en buen estado, 100.000€ Tel. 616 015 392.

**Inmobiliaria Rojas:** Ibi, varias promociones de Obra nueva, viviendas desde 3 dormitorios, garajes, duplex, zona céntrica, desde 120.000€ Tel. 616 015 392

**Inmobiliaria Rojas:** Ibi, Pisos nuevos Plaza Libertad, 3 dormitorios, comedor, cocina con galería, 2 baños, incluye garaje, 100.000€ Tel. 616 015 392



**Inmobiliaria Guillem:** INFORMA que se necesitan viviendas en alquiler para atender demandas de clientes. Tel. 688 98 33 66.

**Inmobiliaria Guillem:** Se vende Espectacular piso en Girabella, de 3 dormitorios ,110 m2, 1º ascensor, 2 terrazas, 1 baño, 1 aseo, cocina nueva, amueblado, todos los electrodomésticos, suelos de parqué, ventanales de aluminio. Por Solo 85.000€ Tel. 688 98 33 66.

**Inmobiliaria Guillem:** Se vende espectacular 1º piso con ascensor de obra nueva en Castalla con 70m2 aprox, muy soleado, armarios, 2 habitaciones, 2 baños , PISCINA, Club social, zona infantil, incluye garaje. ¡¡¡¡TODO POR SOLO 38.000€!!! (este precio no incluye gastos de notaría, impuestos ni honorarios). Tel. 688 98 33 66.

**Inmobiliaria Guillem:** Se alquila local junto Guardia Civil de Ibi, 150 m2, aire acondicionado, aseo, acceso de inválidos, escaparate, trastienda con salida de humos y azelejado. ¡¡¡¡390€!!!! Tel. 688 98 33 66.

**Inmobiliaria Guillem:** Se vende espectacular ático duplex calidades de obra nueva, zona Salesianos de Ibi, edificio Gaudi, 170 m2 aprox, garaje, piscina con zona de recreo, salón de 40 m2, cocina con barra americana, 3 habitaciones, vestidor, 2 baños, muebles modernos y de diseño, calefacción, muchas facilidades, posibilidad de subrogación de hipoteca, alquiler con opción a compra, también se acepta permuta etc... Todo por solo 185.000€ Infórmese sin compromiso Tel. 688 98 33 66.

**Inmobiliaria Guillem:** Se vende Gran piso 4º con ascensor muy céntrico C/ Ramón y Cajal de Ibi Alicante, con 3 habitaciones convertibles en 5, balcón grande, calefacción , muy amueblado, cocina nueva, electrodomésticos, muy reformado, 2 baños, ventanales de aluminio. TODO POR SOLO 75.000€ . Tel. 688 98 33 66.

**Particular vende casa adosada en Ibi** de 250 m² con 10 metros y medio de fachada caravista, 4 plantas, local, garaje, comedor, cocina, 3 habitaciones grandes, 3 baños uno muy amplio con bañera de hidromasaje, habitación principal con baño y patio, buhardilla de 52 m. con vistas a San Miguel, caldera y puerta de entrada nueva, muy buena ubicación y excelentes calidades. 250.000 €negociables. Tel. 687 663 461- 965 037 667.

**Se busca chica/o** para compartir piso en Ibi. Tel. 642 421 991.

**Alquilo habitación** para chica responsable. Tel. 628 859 639.

**Se alquila piso en Jijona** en muy buenas condiciones. Semiamueblado, zona nueva (centro de salud, campo de fútbol). Precio a convenir. Tel. 616 111 589.

**Busco persona** responsable para compartir vivienda de alquiler. Tel. 629 235 080.

**Busco piso** en alquiler. Tel. 616 111 589.

**Se vende restaurante en el centro de Castalla,** abierto 10 años, buena clientela, cocina nacional e internacional, totalmente amueblado, terraza exterior con capacidad para 50 comensales, situado en el primer puesto de Castalla en Tripadvisor, traspaso negociable. Tel. 657 155 632.

**TRASPASO NEGOCIO CERVECERÍA / CAFETERÍA** en Ibi zona céntrica, 110 m, cocina equipada, carpintería interior de madera, fachada exterior reformada. En activo, con ganancias demostrables, Extras: agua, aire acondicionado, calefacción, diáfano, luminoso, luz, muebles, salida humos, TV, terraza, programa ERP y TPV. PRECIO NEGOCIABLE. Tel. 637 258 777.

**Se alquila cuarto** a mujer sola. Todo incluido para compartir aparttamento con otra mujer. Tel. 667 017 776

**Se alquila bar-cafetería** en Ibi. En pleno funcionamiento y con muy buena clientela. Tel. 610 341 828.

**Se busca piso** para compartir o alquilar. Tel. 628 859 639.

**Se traspasa bar-cafetería** céntrico, en Ibi. Buena clientela demostrable. Tel. 622 260 053.

**Busco piso** en alquiler en Ibi. Tel. 642 513 106.

**Se traspasa en Ibi tienda de puericultura** y ropa de niños por no poder atender , en pleno funcionamiento, ubicada en zona comercial, buena clientela, precio muy interesante. Tel. 656 825 456

**Se vende plaza de garaje en Castalla,** calle Blasco Ibañez, 12. Ubicada en primera planta, fácil aparcamiento. Cabe un vehículo grande y una moto. Precio: 7.500€(negociables). Tel. y whatsapp 653 218 882 (Andrés). andresruisan.gmail.com

**Se vende Casa de pueblo,** finca cerca de la zona recreativa y terreno de 15.000 m² en el polígono. Tel. 687 761 511.

**Oportunidades inmobiliarias** precisa viviendas en alquiler para clientes en cartera. Seriedad y profesionalidad. Tel. 687 792 379. Av. Juan Carlos I, 63.

**Se traspasa peluquería** en Ibi. Con clientela. Tel. 609 959 677.

**Se traspasa cafetería-heladería** zona céntrica. Tel. 687 044 424.

**Se traspasa bar céntrico en Ibi.** Con buena clientela y en pleno funcionamiento. Con terraza montada. Tel. 662 914 201.

**Cambio piso** con 4 habitaciones, 2 aseos, cocina y vestidor, con calefacción y ventanas climatit. Zona avda. de la Paz. Se cambia por piso soleado por zona avda. de la Paz de Onil. Tel. 676 380 408.

**Se vende casa** de 145 m² en pleno centro de Onil. Tres plantas, trastero y terraza de 42 m². Precio interesante con posibilidad de subrogación de hipoteca. Tel. 651 933 033 - 965 564 735.

**Cambio piso en Onil** 120 m² zona avda. de la Paz por piso soleado zona avda.de la Paz y alrededores. Tel. 676 380 408.

**¡Oferta! Se alquila o vende** piso en Ibi, c/ 9 de Octubre. Sin amueblar. 120 m. Tel. 966 930 245.

**Vendo parcela** en Terol. 850 m². Tel. 966 930 245.

**Busco piso de alquiler** en Ibi, de 90-100 m. amueblado, por la zona de la Tartana (a ser posible), con plaza de garaje (opcional), para un matrimonio sin hijos ni mascotas. De particular a particular. Tel. 609 749 504.

**¡Oferta! Se alquila local** en Ibi, c/ 9 de Octubre. 165 m. Tel. 966 930 245.

**Señora con piso propio** en Ibi, cerca del Parque Giravella, busca mujeres para compartir piso. Tel. 665 809 048.

**Se alquila o vende** piso en Ibi, c/ Alfonso el Sabio. Nuevo. 90 m. Tel. 966 930 245.

**Particular vende Piso** en Ibi de 114 m² con magníficas vistas, 4 habitaciones, cocina con despensa, comedor y 2 cuartos de aseo. Precio a convenir. Tel. 630 262 583.

**Se vende piso** ideal para oficinas o despacho en la céntrica y concurrida calle Manuel Soler (junto a la CAM). 100 m². Interesados llamar al Tel. 647 314 376.

## EMPLEO

### OFERTAS:

**EMPRESA DE IBI necesita MATRICERO-AJUSTADOR** CON EXPERIENCIA". Contacto: 630 038 604.

**Se necesita ayudante de cocina** para restaurante en Tibi. Todo el año. Con coche propio. Tel. 687 574 056.

**Se necesita camarero/a y ayudante de cocina** con experiencia en cervcería Nou Sambori de Onil. Interesados llamar al tel. 965 037 667.

**Empresa de Ibi necesita personal** para cubrir puestos de: oficial de 1º matricero-ajustador y oficial de 1º técnico de control numérico.Tel. 630 038 604.

**Se necesita fontanero con experiencia.** Interesados llamar al teléfono 695 479 627.

**Empresa de hostelería** en Ibi busca personal para trabajo de camarero/a. Interesados enviar curriculum a: bartender.ibense@gmail.com.

**Se necesitan operarias** para tareas de producción, trabajo todo el año con contrato laboral. Interesadas enviar curriculum vitae a curriculummaxi@gmail.com

**Se necesita chica Técnico Sociosanitario** con experiencia para el cuidado y atención de una persona los fines de semana. Tel. 610 816 758.

**Se necesita señora para limpieza** y cuidado de niños en Ibi. Con experiencia. profesional. Limpieza al detalle, planchado profesional, cocina. Con vehículo propio. Trabajo a largo plazo. Sin cargas familiares. Se ofrece jornada completa y alta en la S.S. Interesadas enviar CV con foto a: leonor.svalbad@yahoo.es

**Se necesita señora** para trabajar en Ibi de interna realizando labores domésticas y cuidar ancianos. Tel. 96 552 42 32.

**Se necesita camarera,** ayudante de cocina para extras y fines de semana. Enviar C.V. al correo: trabajodecocinero28@gmail.com.

### DEMANDAS:

**Auxiliar de enfermería** española busca trabajo para cuidar a personas mayores. Tel. 693 863 650.

**Se ofrece chica** responsable para trabajar por horas, con referencias, para cuidado de niños, personas mayores o limpieza. Tel. 642 484 480.

**Chica responsable,** trabajadora y honrada, se ofrece para el cuidado de personas mayores o niños, ayudante de cocina los fines de semana o cualquier oferta laboral. Disponibilidad de horario. Tel. 630 183 704.

**Se ofrece chica** para cuidar personas mayores, limpieza de casas. Con experiencia y buenas referencias. Tel. 667 017 776.

**Señora busca trabajo** de limpieza, ayudante de cocina, en fábrica (máquinas de inyectar, montaje, cadena...), o cuidadon personas mayores. Tel. 635 370 501.

**Se ofrece chica** para cuidar personas mayores, limpieza, ayudante de cocina, y fábricas. Tel. 646 647 299.

**Se ofrece jardinero** con certificado de profesionalidad para hacer trabajos de jardinería (poda, desbroce, fumigación, etc.). Tel. 652 254 095.

**Chica** latina de 40 años busca trabajo para cuidar personas mayores, niños, limpieza. Externa o interna o por horas. Disposición inmediata. Con experiencia y responsabilidad. Tel. 633 650 480 (Paty).

**Busco trabajo** tengo experiencia como ayudante de obra, ayudante de carpintería, pintor, limpieza... Tel. 642 504 198.

**Se ofrece señora** para cuidar ancianos o trabajos de limpieza. Tel. 643 439 641.

**Señora busca trabajo** cuidando personas mayores, limpieza, cocina. A tiempo completo, por horas o interna. Tel. 642 650 679.

**Chica responsable** y honesta se ofrece para cuidar a personas mayores. Tel. 643 341 972 (Esther).

**Busco trabajo** como empleada de hogar y de limpieza, cuidado de personas mayores. Externa y tiempo completo. Con vehículo propio. Tel. 686 674 778 (Piedad).

**Chica busca trabajo** de ayudante de cocina, realizar el manejo de plancha de cocina, limpiar y de niñera. Tel. 646 504 938.

**Señora** de 46 años, busca trabajo de interna, externa, por horas, fines de semana o fiestas, para cuidar ancianos, enfermos, limpieza... Muy responsable y trabajadora. Con coche. Tel. 651 830 073.

**Se ofrece señora** para arreglos de casa, limpieza, cuidado de personas mayores y niños, con larga experiencia, y también para trabajar en fábrica. Disponibilidad completa. Tel. 633 416 497 (Lucía).

**Busco trabajo** como cuidadora de personas mayores, incapacitados o niños; a tiempo completo, media jornada o por horas. También limpieza u otra oferta laboral. Disponibilidad inmediata. Tel. 697 249 817 (María Flores).

**Se ofrece chica** para cuidado de ancianos o niños y tiempo completo, por horas o interna. Tel. 642 737 129.

**Se ofrece chica** para cuidado de personas mayores o niños, con título de auxiliar de enfermería y experiencia contrastada. Tel. 642 421 990.

**Hombre de 41 años** busca trabajo. Maestro en carpintería, trabajos de construcción drywall y servicio de pintura. Tel. 697 249 819 (Arturo Vargas).

**Busco trabajo:** cuidado de personas mayores o niños, interna, limpieza. Tel. 612 439 370 (Marisol).

**Se ofrece señora** para el cuidado de personas mayores, interna o externa. Con referencias. Tel. 642 820 844.

**Se ofrece señora** para el cuidado de personas mayores, a jornada completa. Tel. 666 821 173.

**Se ofrece chica joven** para cuidar niños o personas mayores, por horas o a tiempo completo. Tengo experiencia, soy amable y muy cariñosa. Disponibilidad inmediata. Tel. 642 821 315.

**Persona con medio propios** se ofrece para el mantenimiento de fincas y arboleda (Ibi, Castalla, Onil). Tel. 687 638 795.

**Se ofrece chico ibense** de 34 años para trabajar en cualquier sector. Con experiencia en máquinas de inyección de plástico y serigrafía. Disponibilidad para trabajar horas extra y fines de semana. 615 795 950 (Jorge).

**Chica española** con mucha experiencia en cuidado de personas mayores o niños, se ofrece para cualquier tipo de trabajo relacionado con limpieza y tareas domésticas. Tel. 644 413 717 (Anabel).

**Chico español** con mucha experiencia en limpieza y cualquier arreglo en casa, se ofrece para limpieza de jardines, albañilería, etc. Con coche. Tel. 644 741 734 (Miguel).

**Se ofrece chica** responsable y con experiencia para el cuidado de personas mayores o niños. Soy

**\*Todos los anuncios de compra-venta entre particulares son gratuitos excepto Sección Inmobiliaria y Motor: 10 €(20 palabras)**

Envía este cupón a: **ESCAPARATE, Av. Juan Carlos I, 63, entlo. IBI** o por correo electrónico a: **escapate@escaparedigital.com**

## ANUNCIOS GRATUITOS — CLASIFICADOS

Nombre .....
Tel. ....
Texto .....
.....
.....

atenta y cariñosa. Disponibilidad inmediata. Tel. 642 740 920.

**Chica busca trabajo** para el cuidado de personas mayores, limpieza, local de montaje. Tel. 680 640 279.

**Chica española** con mucha experincia y titulada, busca trabajo para cuidar de personas mayores. Tel. 673 471 957.

**Se ofrece señora** para trabajar en cuidado de personas mayores, ayudante de cocina o fábricas. Disponibilidad inmediata. Tel. 693 508 006.

**Mujer se ofrece** para trabajar de cocinera, con experiencia de 10 años. En Ibi, Castalla y Onil. Tel. 631 421 191.

**Se ofrece señora** para cuidar personas mayores o limpieza. Con experiencia y recomendaciones. Interna o por horas. Tel. 634 882 314.

**Se ofrece modista** para arreglos de ropa. Trajes a medida. Tel. 636 570 613.

**Se ofrece señora,** española, para limpiar, planchar, cuidar niños, etc. Por horas o media jornada. Tel. 636 570 613.

**Se ofrece chica** para trabajo de limpieza, cuidar personas o acompañarlas. Con experiencia. Tel. 616 111 589.

**Chica busca trabajo** cuidando niños o ancianos. Con experiencia. Tel. 642 421 990.

**Se ofrece** ayudante de cocina con conocimientos de cocina italiana. Frutero con experiencia, o para cualquier trabajo, con coche propio. Tel. 654 405 839 - 654 741 819.

**Se ofrece mujer** para cuidar niños, personas mayores, limpieza. Jornada completa o por horas. Tel. 642 267 442.

**Se ofrece chico** para trabajar de camarero, o en cocina, con disponibilidad inmediata. En Castalla, Ibi, Onil. Tel. 655 772 807.

**Se ofrece chica joven** para camarera o cocinera. Con experiencia y disponibilidad inmediata y de horario completo. En Castalla, Onil, Ibi. Tel. 688 293 694.

**Se ofrece chico** para trabajos de obra, reformas o en fábrica. Responsable, disponibilidad inmediata. Tel. 655 772 807.

**Se ofrece chica joven** para camarera o cocinera. Con experiencia y disponibilidad inmediata y de horario completo. En Castalla, Onil, Ibi. Tel. 689 063 234.

**Colombiana de 45 años** sería y responsable se ofrece para el cuidado de personas mayores y niños. Con referencias. Sin carga familiar y disponibilidad inmediata. De buen humor y educada. Tel. 643 216 025 (María).

## MOTOR

**Vendo Kia Río** 1.3 gasolina, ITV pasada, revisión hecha, estado nuevo, por 6.900€ Tel. 609 680 911.

**Vendo Moto Gilera** Nexus 125cc con 21.000 km, recién revisada con cambio de rodillos nuevos, ruedas y aceite, ideal para circular en ciudad, precio 1.300€negociables, del año 2009, muy bien cuidada y siempre duerme en cochera. Tel. 676 896 611.

**Busco coche barato** con ITV pasada, para trabajar o bien compartiría gastos con alguier para ir al trabajo. Tel. 658 367 317.

## CONTACTOS

**Hombre de 70 años** busca compañera, de 55 a 65 años, para salir fines de semana, amistad o lo que surja. Tel. 96 555 17 16.

**Hombre de 54 años,** atractivo, educado, culto, desea conocer mujer de hasta 50 años para amistad o relación. Zona Castalla. Tel. 606 514 934.

**Señora amable** cariñosa y seria busca caballero, viudo o separado, de 58 a 75 años, para relación seria. Tel. 634 882 314.

**Mujer atractiva** busca hombre entre 57 y 70 años

para relación seria. Viudo o separado. Para terminar una vida feliz. Tel. 667 017 776.

**Mujer guapa** busca hombre entre 45 y 50 años sin tatuajes.Para disfrutar el resto de la vida. Mail con foto a biancamarks1000@gmail.com.

**Intento encontrar personas** para formar un grupo de hombres y mujeres de 45 a 55 años para salir, conocerse y pasar buenos momentos. Lo que importa es estar a gusto y disfrutar de buena compañía. Estoy segura de que hay muchas personas solas deseando conocer nuevos amigos. Os espero, formemos un bonito grupo. Tel. 654 748 493.

**Soy un hombre viudo** bastante mayor, por lo que necesito una mujer que no se fije en los años, la quiero para hacerme compañía y convivir con ella, si es buena, limpia y cariñosa; y que sea de fiar, y cuando yo falte se quedará en una posición que se alegrará toda su vida. Estoy en buena posición. Tel. 646 321 860.

**Hombre de 45 años** busca pareja de 45 años para relación estable. Tel. 687 638 795.

**Señora de 63 años** busco amigas para salir por el pueblo para tomarnos algo y conocernos. Tel. 631 301 671 - 627 014 038.

**Manuel.** Busco chico de 18 a 40 años para relación. Tel. 634 709 063.

**Chico de 38 años** busca chica para amistad o lo que surja. Serio y responsable. Tel. 643 353 885.

**Se busca amiga** para ir a Limousine de Alicante para bailar. Tel. 606 317 868.

**Se necesita coche** para bajar a Alicante los domingos por la tarde. Se compartirían gastos. Preferible señoras. anastasiassanchezr@hotmail.com. Tel. 676 169 732.

## VARIOS

**Compro tebeos antiguos** de los años 1940-1965. Tel. 722 341 776.

**Imparto clases de piano** para todas las edades, en mi domicilio de Castalla. Tel. 645 741 819.

**Jubilado ofrece transporte gratuito** para personas con pocos recursos. Adonde necesite: hospital, médico, etc. En Ibi, Castalla y Onil. Tel. 654 405 839.

**Vendo sofá** seminuevo polipiel color crema, por 100€ y estufa de butano nueva, por 50€ Tel. 693 863 650.

**Ofrezco vivienda sin coste** alguno y trabajo eventual pagado en el campo para matrimonio. Solo por ayudar a dos personas mayores. Con carné de conducir, no necesario que tenga coche. Tel. 651 800 479.

**Compro olivos adultos,** pago al contado. Tel. 606 449 616.

**Vendo remolque.** Precio a convenir. Tel. 686 183 431.

**Vendo chimenea de hierro** grande y mesa de trabajo de hierro con panel para cargar herramientas. Precio a convenir. Tel. 699 767 108.

**Vendo dormitorio de matrimonio:** cama, dos mesitas y aparador. A convenir. Tel. 669 826 353.

**Vendo muebles y enseres de una vivienda** completa. Totalmente nuevos. Juntos o por separado. Tel. 696 806 752.

**Vendo máquina de coser** Sigma 520, por 50€ Tel. 693 863 650.

**Clases de apoyo** Primaria, Secundaria, pruebas de acceso, atención a padres... Grupo de educadores, con experiencia. Tel. 642 658 380.

**Si tienes problemas** con tu hijo en edad infantil o adolescente, te ayudamos. Titulado con experiencia. Tel. 642 658 380.

**Hago masaje corporal a domicilio** y leo las cartas españolas. Tel. 667 017 776.

**Busco hormigonera** pequeña, 220v. También compraría motosierra. Que estén en buen estado y bien de precio. Tel. 618 085 934.



# Santiago Posteguillo, premio Planeta 2018, presentará en Ibi su novela ganadora *Yo, Julia*

El autor vendrá el jueves 21 de febrero y el acto se celebrará en el Museo del Juguete, a las 19:30 horas

Pilar Luz. IBI

Invitado por la librería Plumier, el jueves 21 de febrero estará en Ibi el ganador del premio Planeta 2018, Santiago Posteguillo, para presentar su novela *Yo, Julia* con la que obtuvo el preciado galardón.

El autor es profesor de lengua y literatura en la universidad Jaume I de Castellón y entre sus obras destaca la trilogía *Africanus* sobre Escipión y Aníbal y la trilogía sobre el emperador de origen hispano Marco Ulpio Trajano.

El acto tendrá lugar en el Museo del Juguete, a las 19:30 horas.

¿Qué le ha llevado a aceptar la invitación de asistir a Ibi?

Porque a mí me gusta acudir a todos los sitios de la Comunidad Valenciana donde me llaman. Y todavía no había estado en Ibi y me parecía una muy buena oportunidad de visitar esta población y presentar *Yo, Julia*.

¿Por qué le fascina tanto el Imperio Romano?

Porque en lo bueno y en lo malo venimos de Roma y entender Roma es entendernos mejor a nosotros mismos. Y, además, desde el punto de vista novelístico es una época espectacular: carreras de carros, leones en el Coliseo, gladiadores, magnicidios, la guardia pretoriana, traiciones, el poder...

¿Y qué le fascinó de *Julia*?

Que era una mujer inteligente, audaz y hermosa que no veía en el hecho de ser mujer ninguna frontera, ningún límite para conseguir sus objetivos.

Es un personaje formidable, novela pura. Será reconocida como madre de los césares, madre de los emperadores, madre de los ejércitos, madre del Senado y hasta madre de la patria. Ninguna otra emperatriz tendrá tantos títulos. Era alguien especial que cambia el devenir de la historia. Todos pasamos por la historia, pero muy pocos son los que la modifican. *Julia*

fue una de esas personas.

No es el primer premio que recibe. De hecho ha sido galardonado con algunos muy destacados, como el Premio de las Letras de la Comunidad Valenciana en 2010 y el Internacional de Novela Histórica de Barcelona en 2014, pero imagino que el premio Planeta es el que más visibilidad le está dando como escritor. ¿Ha notado que la gente conoce ahora más su obra y está leyendo sus libros?

La verdad es que sí. El premio Planeta es el de mayor impacto social y mediático en España y América Latina. Me consta que, pese a que mis novelas eran populares, ahora se acercan a ellas más gente porque he recibido este reconocimiento. Había lectores que les daban miedo mis novelas históricas sobre Roma, pero ahora, con el sello del premio Planeta, muchos de esos lectores se acercan a *Yo, Julia*, primero, y luego al resto de mis novelas con más interés.

Por su parte, el librero Luis



Santiago Posteguillo es, actualmente, profesor de lengua y literatura en la universidad Jaume I de Castellón

Casado expresa la suerte y el orgullo que supone poder contar en Ibi con un escritor de la talla de Santiago Posteguillo, al que no conoce personalmente pero sí

por su extensa obra. “Hace tiempo que quería haberlo invitado a venir y ahora ha sido posible, lo que, sin duda, es una gran fortuna”, señala Casado.

## AJUDES ECONÒMIQUES

# Pla RENHATA 2019

### Pla de Reforma Interior d'Habitatges

#### CONSELLERIA D'HABITATGE, OBRES PÚBLIQUES I VERTEBRACIÓ DEL TERRITORI

+info: [www.renhata.es](http://www.renhata.es) [www.habitatge.gva.es](http://www.habitatge.gva.es)

**CUINES**  
Reforma de cuines: obres de barandats, revestiments, aixetes, mobles de cuina i instal·lacions (no s'hi inclouen electrodomèstics).

**BANYS**  
Reforma de banys: obres de barandats, revestiments, aixetes, sonitoris i instal·lacions.

**ACCESSIBILITAT**  
Reforma d'habitatges per a adoptar-los a persones amb diversitat funcional.

#### CONSELLERIA D'ECONOMIA SOSTENIBLE, SECTORS PRODUCTIUS, COMERÇ I TREBALL

+info: [www.planrenove.gva.es](http://www.planrenove.gva.es)

**CALDERES**  
Substitució de calderes domèstiques actuals per altres més eficients energèticament.

**FINESTRES**  
Rehabilitació tèrmica de finestres i portes-finestra (envidrament, marc i contramarc).

**GENERALITAT VALENCIANA** | 100% A L'1% ICI

**Informa't als Serveis Territorials:**  
Alicant: Av. Aguilera, 1 - 965 938 410 - 965 938 402  
Castelló: Av. Del Mar, 16 - 964 333 752  
València: C/ Gregorio Gea, 27 - 963 426 694