



La distancia más larga entre dos personas es el malentendido.  
Anónimo

# ESCAPARATE

www.escaparedigital.com

Periódico Independiente  
de la Montaña

Del 11 al 17 de marzo de 2022  
AÑO XXIX • Tercera Época  
Número 1117

1'60 €



Prensa  
Comarcal  
Valenciana

## Los primeros 100 palés con ayuda viajarán desde la comarca a Polonia y Ucrania

La ciudadanía de Castalla, Ibi, Onil, Tibi y Biar ha respondido a la emergencia humanitaria provocada por la guerra

**6** Ibi aprueba el presupuesto municipal que asciende a casi 27 millones de euros

**7** Una comerciante de Ibi se enfrenta a tres ladrones que pretendían robarle



**7** Un conductor ebrio estaciona su coche a punto de caer por un terraplén en Ibi

**11 y 6** Biar rebaja el tipo impositivo de la plusvalía al 20% mientras que Ibi lo sube al 30%

**11** Firmado el convenio para crear el corredor ambiental entre Tibi y El Campello

**14** Onil inicia una campaña cívica sobre la tenencia de animales de compañía

**16** El atleta colivenc Antonio Martínez logra la medalla de bronce en la carrera Transgrancanaria HG 2022



TOMÁS DE LA CALLE

Los colores azul y amarillo lucen a la entrada de Ibi. Voluntarios de Ibi han confeccionado una gran bandera de Ucrania, que han colocado en una de las entradas al municipio de Ibi. El gesto simboliza el apoyo al pueblo ucraniano y es un grito contra la guerra.

www.tengomueble.com

## REBAJAS

Joan Fuster, 4 - Ibi - Tel. 965 038 363

DESDE 1960 A SU SERVICIO

## Amorós

ELECTRODOMÉSTICOS • HI-FI • TV • VIDEO • INFORMÁTICA  
AIRE ACONDICIONADO • SERVICIO TÉCNICO PROPIO

### ESPECIAL DÍA DEL PADRE

CAFEIZZIA 790 BLACK  
119'00 €

PERFECT COUNTRY BBQ  
149'00 €

DECORAPTOR PERFECT DRILL  
4020 BRUSHLESS ULTRA  
132'90 €

Y más ideas en:  
www.radioamoros.com

**MASTER**  
Precio y mucho más

Constitución, 17 • Tel. 96 555 12 81 • Ibi

## Fabián López

CLÍNICA DENTAL

calidad + confianza

www.clinicadentalfabianlopez.com  
Avda. Juan Carlos I, 39 • Tel. 966 551 141



## El dato

## LA OPINIÓN DE NUESTROS INTERNAUTAS

¿Está de acuerdo en enviar armas a Ucrania?

Puedes participar en [www.escaparatdigital.com](http://www.escaparatdigital.com)



# La Junta de Cofradías de Ibi presenta el cartel de Semana Santa

La Junta local de Cofradías presentó el sábado 5 de marzo la revista y el cartel anunciador de la Semana Santa de Ibi 2022.

El acto se celebró en la iglesia de Santiago Apóstol y, en el transcurso del mismo, se nombró a María Aliaga Martínez, Cofrade de Honor por la Junta Mayor de Cofradías. También se les impusieron las medallas a los nuevos cofrades.

Además, también se hizo entrega de la revista de Semana Santa al concejal de Fiestas y Tradiciones, Luis Vicente Martí, y a la presidenta de las Camareras de Virgen de los Desamparados, Carmen Aguilar.



## MARZO

L	M	X	J	V	S	D
	1	2	3	4	5	6
7	8	9	10	11	12	13
14	15	16	17	18	19	20
21	22	23	24	25	26	27
28	29	30	31			

Nueva 2 Crec. 10 Llena 18 Meng. 25

## PASÓ EN

## 2020: las fechas del COVID-19 dos años después

**30 de enero.** Primer caso de coronavirus en España en la isla de La Gomera.

**13 de febrero.** Primer fallecimiento por COVID-19 en España, en el hospital Arnau Vilanova de Valencia.

**11 de marzo.** La OMS califica el coronavirus como una pandemia.

**14 de marzo.** El Gobierno de España declara el Estado de Alarma en todo el territorio nacional para afrontar la situación de emergencia sanitaria provocada por el COVID-19.

Archivo Municipal de Ibi, Memorias del confinamiento de Ibi

## Opinión

## La reina de la humildad

Sergio Carrasco, portavoz del grupo municipal Socialista de Ibi

La semana pasada, la portavoz del PP, M<sup>a</sup> José Herrero, me dedicaba un artículo para, en un 70% del mismo, descalificarme. Entre otras lindes, me acusó de falta de humildad. Ahora, parece que la Sra. Herrero se ha erigido (ella misma) como la reina de la humildad ¡Qué malo es conocerse!

En un momento del artículo “nos perdona” por afirmar algo con lo que ella no está de acuerdo, vamos, por ejercer nuestra libertad de expresión. Humildad a raudales.

Dice que “mucho ha costado” al PP conseguir al Geriátrico para Ibi. ¿Sólo a ustedes? El resto de grupos parece que no hemos hecho nada. Debo recordarles que pidieron ayuda para concretar una reunión con la consellera de Polítiques Inclusives. Fue el Grupo Socialista de Ibi quien desatascó este asunto y consiguió una reunión que hicimos extensiva al resto de grupos, ya que este proyecto era de consenso hasta que ustedes decidieron apropiárselo en exclusiva. Humildad absoluta.

Tiene el cuajo la Sr. Herrero de decir que “somos el PP de la puesta a disposición de las empresas”. ¡Señora! ¡Que se están yendo empresas de Ibi porque llevan ustedes casi 20 años sin empezar siquiera el polígono NP-I5!

Habla de su apuesta por un turismo familiar. ¿Cómo? Si no hay, después de casi 20 años, un plan turístico oficial. Ahogan, año tras año, el Museo del Juguete. Quizá se refiera a la

Casa de los RRMM que han dejado deteriorarse sin abrir sus puertas y resurgirá gracias a la apuesta económica de Conselleria y, personalmente, de Ximo Puig.

Habla la portavoz del PP de que ellos “han recuperado las tradiciones de Ibi”. Si se refiere a recuperar las celebraciones tras la COVID, eso es algo que se está haciendo en todo el mundo y gracias a que tenemos un tejido asociativo con una gran capacidad y voluntad, las tradiciones de este pueblo se mantienen. Podemos entender que la Sra. Herrero quiera dejar mal a nuestro grupo municipal pero, ignorar a esas asociaciones...

Dice que son los de la “defensa de los colectivos más vulnerables” a pocas semanas de haber destinado los fondos para ayudas a países en vías de desarrollo a otros fines.

La Sr. Herrero es tan, tan humilde, que se apunta la mejora y modernización de los polígonos industriales y los colegios, pero se le olvida decir que eso son planes puestos en marcha por Conselleria, que ha destinado más de 15 millones de euros en el caso de Ibi. También los accesos a la población o la renovación de accesos a Ibi, aceras y demás son realizadas porque se reciben subvenciones de Diputación y Conselleria. Ella se adjudica los logros. Humildad absoluta.

Es tan humilde que no dice que este pueblo funciona por el trabajo y resolución de los técnicos de este ayuntamiento, porque ni una sola de las medidas

## En clave de humor



## Cartas de los lectores

Los escritos dirigidos a esta sección deben tener un máximo de 350 palabras. En caso contrario, ESCAPARATE se reserva el derecho a publicarlos, resumirlos o extraerlos. Los escritos aparecerán publicados con la firma del autor, nunca con seudónimo, quien debe hacer constar su nombre y apellidos, domicilio, teléfono y D.N.I. Los escritos pueden enviarse por correo electrónico a: [escapate@escaparatdigital.com](mailto:escapate@escaparatdigital.com)

## La 'Z'arpa del oso

Lo vemos en los reportajes televisivos sobre la guerra de Putin invadiendo y masacrando a todo un país como Ucrania. Todos sus vehículos de guerra lucían una emblemática Z, y que algunos podían pensar que era cuanto menos gracioso por eso de la similitud con el famoso espada-chín El Zorro, nada más lejos, esta tropa rusa, ventajista y sabedora de su enorme superioridad militar, pinta sus carros de combate y demás con esta Z que quiere decir: Por la victoria. Y digo yo, que no hacía ninguna falta ejercer de Picassos cuando de antemano saben a ciencia cierta su victoria en Ucrania por la aplastante caída de bombas y misiles.

La Z es un símbolo de una anticipada victoria porque quieren dejar Ucrania convertida en cenizas y masacrar a cuanta mayor población mejor. Porque no piensen que como dice Putin, esto es una Operación militar a gran escala, no, por favor no piensen eso, esto lo que es, una absurda y cobarde guerra, la guerra de Putin, la gran mentira de Putin que, para justificarla, menta como su objetivo, el desmilitarizar y desnazificar el país. Inclusive esta Z es apropiada por Putin, pues este símbolo no aparece en el alfabeto cirílico ruso. Vaya, que esta maldita Z, no es más que un símbolo a favor de la invasión rusa en Ucrania.

En fin, que la zarpa del oso ruso, envalentonado en su superioridad y, frente al hecho de que la OTAN y Europa no repelen sus ataques, baila sola clavando las uñas en el pueblo ucraniano. Las ideas de Putin en Ucrania son cenizas muertas de desolación y dolor. Así, cuando llega la noche, como ocurre en el océano mientras cae el sol, Ucrania entera se incendia al ritmo de misiles y



## Editorial

# La insoportable relatividad del ser

El mundo occidental, especialmente, sigue atónito cada día los acontecimientos que están marcando la historia contemporánea de una forma dramática. La invasión de los rusos en Ucrania es, con diferencia, la noticia más seguida en los medios de comunicación y que tiene en vilo a medio mundo. Las atrocidades que se suceden cada día en el este de Europa vuelven a recordar los días más tristes de nuestra historia más reciente. Creíamos que aquellas escenas que experimentaron nuestros padres y abuelos, no volverían a repetirse, al menos en una sociedad avanzada como la nuestra. Pero los hechos nos devuelven a la barbarie más inhumana y al sin sentido de una guerra que nunca tuvo justificación alguna. Por mucho que el relato de Putin divulgue la idea de que su intención es liberar a este país del nazismo. El cinismo ruso ha alcanzado cotas inimaginables cuando son ellos mismos los que han apoyado a todos los partidos en el Viejo Continente que han nacido con una tendencia claramente de extrema derecha, ya sea en Italia, Francia, Holanda o, sin ir más lejos, en nuestro propio país. Sin olvidar los coqueteos entre Putin y Puigdemont a cuenta del delirio independentista de este último. Todo con el claro objetivo de debilitar y dividir a Europa.

Este dislate nos tiene pegados al televisor desde hace quince días, abrumados por las calamidades que está sufriendo la población ucraniana. Una tragedia humanitaria que ya se ha convertido en el acontecimiento más terrible del siglo XXI, sin olvidar a Siria o Afganistán. Millones de personas desplazadas de sus hogares, miles de fallecidos, entre ellos decenas de niños, cifras que van incrementándose a medida que pasan los días.

En este contexto tan sobrecogedor parece que se nos olvidan otros hechos que marcan directamente nuestras vidas. La pandemia sigue sumando cientos de muertos, y aunque no sea comparable con el drama humano que vive Ucrania, continúa siendo abrumador el dato que diariamente deja el covid-19 en nuestro país. Hace unas pocas semanas, todo el foco estaba puesto en la sexta ola, en la variante Omicron, en la locura alcista de los precios de la electricidad o la de los combustibles.

El ser humano tiene la capacidad de adaptarse a las circunstancias, de sobreponerse y seguir adelante para enfrentarse a otros problemas. Gestionar emocional y racionalmente estos acontecimientos refuerzan nuestra capacidad de resiliencia, ese sentimiento renacido tras el confinamiento, mezcla de resistencia e inteligencia emocional que nos ha hecho ser más fuertes, pero no menos sensibles; más relativos, pero no menos realistas. En estos días convulsos, no queda otra que autoadministrarse una pequeña dosis de este brebaje cada día para sobrellevar el futuro más inmediato con el firme deseo en que acabe esta demencia soviética cuanto antes.

## La foto



## Mobiliario urbano sostenible en Onil

Onil se mueve hacia la economía circular. La instalación de estas coloridas papeleras ha sorprendido no solo por su originalidad, sino también por estar construidas con residuos plásticos provenientes de botellas. Una iniciativa promovida por el Ayuntamiento de la localidad que da una idea de por dónde debe ir el esfuerzo hacia una vida más sostenible y respetuosa con el medio ambiente.

## Opinión

## 8M, día de la Mujer

Mª José Herrero Alpañés, concejala de Servicios Sociales, Igualdad y Hacienda

Un año más volvemos a conmemorar otro 8 de marzo y, lejos de abandonar el reto, nuevas reivindicaciones toman protagonismo como consecuencia de la situación vivida en tiempo de crisis sanitaria y las secuelas que sigue dejando. Observamos cómo el trabajo de cuidado no remunerado ha sido y sigue siendo un pilar básico de la respuesta a la pandemia que debe ser visibilizado y valorado. El cuidado de las personas debe ser considerado como un sector generador de empleo y tomar conciencia del retorno que supone a la sociedad. Asimismo, se hace necesario intensificar los esfuerzos en el desarrollo de políticas encaminadas a fomentar el empleo y el emprendimiento, la educación para la igualdad de oportunidades y el impulso a la participación de las mujeres en puestos de tomas de decisiones.

Este año, además, en la mente de quienes conmemoramos la celebración del Día Internacional de la Mujer están las verdaderas heroínas del 8M: las mujeres y niñas ucranianas que no han podido celebrar esta jornada en paz. En cada conversación de las muchas mantenidas durante estos días en los actos celebrados ha estado presente la preocupación por este conflicto, que tiene como protagonistas a las mujeres que están teniendo la triste misión de poner a salvo a la población infantil y anciana de Ucrania. No podemos olvidar tampoco a las mujeres y niñas que viven en otros tantos países en conflicto y en aquellos en los que, por otras cuestiones diversas, tampoco ven reconocidos sus derechos.

Las acciones, por pequeñas que sean, son necesarias no solo para mantener y conseguir la igualdad efectiva y real, sino también para mostrar la realidad infinitamente más adversa que tienen las mujeres en otros puntos del mundo, por cultura, por conflictos bélicos, por sociedades machistas, por contextos que avergüenzan.

Por todo ello y con más fuerza debemos conmemorar el 8M, porque el compromiso por la igualdad entre hombres y mujeres es una garantía de bienestar y de derecho universal y la ciudadanía de Ibi no es indiferente a una realidad que se padece en demasiados lugares del planeta.

Desde aquí me gustaría reivindicar este día para que las generaciones futuras vivan en un mundo justo y equitativo, solidario y empático, en el que no haya que hablar de igualdad porque sea un tema obsoleto. Especialmente en estos momentos, defendamos los derechos de las mujeres y la paz.



bombas. Putin infravalora la vida con su guerra impuesta; mal tiempo para la paz y las buenas ideas. La zarpa del oso ruso causa muchas muertes.

Moisés Aparici Pastor

## Las asociaciones de Alzheimer preocupadas por haber sido excluida la atención a los enfermos de las ayudas del IRPF 2021-2022

La Federació Valenciana d'Associacions de Familiars i Amics de Persones amb Alzheimer manifiesta la profunda decepción y malestar, tanto de FEVAFA como de todas las AFA's a las que representa, ante la exclusión

de las ayudas al Alzheimer de dentro de línea de atención a personas mayores de las ayudas del IRPF 2021-22.

Esta situación, sin dar tiempo a reaccionar a la AFA's, es un grave problema para el colectivo del Alzheimer en la Comunidad Valenciana, el cual, tras dos años de pandemia especialmente duros, se ve ahora privado de unas ayudas que le son absolutamente necesarias.

Se trata de una decisión que no se entiende y que contrasta con la de otros colectivos (residencias de mayores en general, diversidad funcional, infancia, Parkinson, mujer, etc...) que, por el contrario, sí seguirán

recibiendo ayudas del IRPF durante este año.

Fundamentalmente el cambio repentino en los requisitos necesarios para optar a esas ayudas, un cambio del que en ningún caso se avisó con la suficiente antelación ni a la Federación ni a las AFA's, ni a nadie del colectivo, que con solo 10 días de plazo es imposible crear proyectos adaptados a unos nuevos ejes y unas nuevas exigencias. Además, los nuevos objetivos del eje de mayores se enfocan en reducir la brecha digital, el envejecimiento activo, la sensibilización... ¿alguien considera que es más importante para una persona con Alzheimer aprender a manejar

redes sociales que recibir atención a través de las terapias de estimulación cognitiva? Los familiares de las personas con Alzheimer no entienden este planteamiento.

Consideramos que la voluntad por parte de los servicios públicos de ocuparse a través de sus propios medios de la atención a las personas mayores debe incluir también a las personas con Alzheimer con su terapia específica. Hoy en día, la administración no tiene la capacidad de crear una red de servicios capaz de atender a nuestros más de 3.000 usuarios, de los que 2.000 son atendidos en unidades de atención terapéutica. Las consecuencias de esto

son evidentes: la exclusión de Alzheimer de las ayudas del IRPF implicará que un porcentaje altísimo de esos 3.000 usuarios queden afectados. Al mismo tiempo, conllevará una posible pérdida de puestos de trabajo de profesionales y cuidadores, al no poder hacer frente las AFA's a los costes de su contratación.

Todo esto sin entrar en el engaño que ha supuesto para muchos ciudadanos que, con una verdadera voluntad de ayudar, marcaron la X en su declaración de la renta pensando que parte de las ayudas del IRPF se destinarían a ayudar a nuestro colectivo.

Federación Valenciana de Alzheimer (FEVAFA)

ESCAPARATE

www.escapatedigital.com  
info@escapatedigital.com

ESCAPARATE no se hace responsable de la opinión de sus colaboradores en los artículos publicados, ni se identifica necesariamente con el contenido de los mismos.

Por motivos de espacio, ESCAPARATE se reserva el derecho de publicar cualquier artículo, carta o sección.

Edita: àrea oberta

Redacción y administración:

Avda. Juan Carlos I, 63

Entresuelo - Local 5

03440 IBI (Alicante)

Tel.: 96 655 20 38

Móvil: 616 206 625

Director: José Manuel Solano Andreu  
director@escapatedigital.com

Director Comercial: Francisco José Abarca Cruz  
comercial@escapatedigital.com

Administración: José Miguel García  
escapate@escapatedigital.com

Redacción: Pilar Luz  
pilar@escapatedigital.com

José Manuel Solano  
deportes@escapatedigital.com

Deportes: deportes@escapatedigital.com

Diseño y maquetación: AREA OBERTA, S.L.

Colaboradores deportivos: Ibi: Raúl Pina, Paco López  
Biar: José Ignacio Satorres

Opinión: José Luis Fernández, Juan José Fernández, Moisés Aparici, Faina L. Vicedo, David Pérez, Carolina Hernández

Ilustraciones: Javier Sánchez, Vicente Blanes

Fotografía-colaboraciones: Eugenio Reche, Salva Asensi, Manuel Iváñez, Inma Juan, Paco Crespo, ASA3, Salu Ribera, CyC Fotografos, Castalla.info

Imprime: Impresora Norte, S.L.  
Depósito legal: A -1.092 - 1991  
ISSN: 1131-7752

Prensa Comarcal Valenciana

Amb la col.laboració de la Conselleria d'Educació, Investigació, Cultura i Esport

SEMPRE TEUA

Reservados todos los derechos. Este periódico no puede ser reproducido, ni en todo ni en parte, por medio alguno cualquiera que sea su naturaleza y técnica, ni puede ser transmitido por ningún sistema de comunicación, ni sus contenidos radiados o emitidos por emisoras de radio o televisión, aun citando la fuente de procedencia, sin permiso previo, explícito y documentado del editor propietario de la publicación.





STOP A LA GUERRA



Cientos de personas asisten a la convocatoria realizada por el Ayuntamiento de Ibi

## Gran respaldo ciudadano en la manifestación contra la guerra y en apoyo al pueblo ucraniano

Pilar Luz. IBI

Cientos de personas participaron el viernes 4 de marzo en la concentración, convocada por el Ayuntamiento de Ibi, contra la guerra y en apoyo al pueblo de Ucrania, que tuvo lugar en la plaza de la Palla.

Precisamente, varios ucranianos residentes en Ibi fueron el centro de atención de este acto. Situados en el centro de la plaza, sosteniendo una gran bandera de su país, explicaron entre lágrimas los terribles momentos que están viviendo sus compatriotas por esta terrible guerra.

Asimismo, agradecieron enormemente las muestras de apoyo y solidaridad que están recibiendo en el municipio y animaron a seguir colaborando con la donación de medicamentos, alimentos y artículos de higiene.

La emoción de todos los asistentes al acto se tradujo en una sentida y prolongada ovación hacia ellos.



Varios ucranianos residentes en Ibi participaron en esta concentración, que tuvo lugar el viernes 4 de marzo, en la plaza de la Palla

## El Ayuntamiento se ofrece a prestar toda la ayuda que necesiten

P.L. IBI

El pleno de Ibi aprobó el 9 de marzo una declaración institucional de condena a la agresión de Rusia a Ucrania y su disposición a colaborar en cualquier tipo de acción humanitaria.

Precisamente, el equipo de gobierno está trabajando con las entidades sociales y benéficas del municipio para determinar el número de viviendas o familias que podrían acoger a refugiados ucranianos. Según informó en el pleno la edil de Servicios Sociales, M<sup>a</sup> José Herrero, la Generali-

tat a solicitado a todos los municipios un listado de esos lugares a fin de determinar el reparto en caso necesario, ya que se espera la llegada de 20.000 personas a la provincia.

En la moción, todos los grupos expresaron su apoyo a la población de Ucrania, haciéndolo extensivo a los más de 112.034 mil ucranianos y ucranianas que residen en nuestro país. Asimismo, los ediles agradecieron la gran contribución de los ciudadanos, que se han volcado en la ayuda humanitaria, "demostrando, una vez más, que somos un pueblo solidario".



Varias empresas de Ibi han cedido sus nave para albergar las cajas de ayuda

**GASTROBAR**  
**erre que erre**

JUAN BROTONS, 11 IBI (ALICANTE)  
TEFL. 966 33 60 46

*cerrado Lunes todo el día;  
noches, Martes y Domingos*

**Orto-K** Las lentes que actúan mientras duermes para una vista perfecta todo el día

**Solicita tu cita previa**

**Ibi Optics** Óptica i audiometría

sin cirugía sin gafas sin lentillas

Pz. Miguel Servet, 4 (Ibi) • Tl. 96 655 36 90 • 643 145 081 • f

**Begoña** Estilistas

¡¡¡LLEGA LA REVOLUCIÓN!!!  
**único sistema de DEPILACIÓN LÁSER**  
en pelo canoso y rubio  
+EFICAZ -MOLESTO

IBI • Av. de la Provincia, 2 • 966 554 068  
IBI • Murillo, 11 • 966 551 440  
info@begonyaestilistas.com

f





STOP A LA GUERRA



# Rumbo a Ucrania 70 palés con ayuda humanitaria

*Diez saldrán este viernes y el resto, próximamente*

P.L. IBI

Desde que hace una semana comenzara la recogida de ayuda humanitaria para los refugiados de Ucrania, ya ha salido de Ibi un camión rumbo a Polonia y otros 60 palés están a la espera de partir en los próximos días.

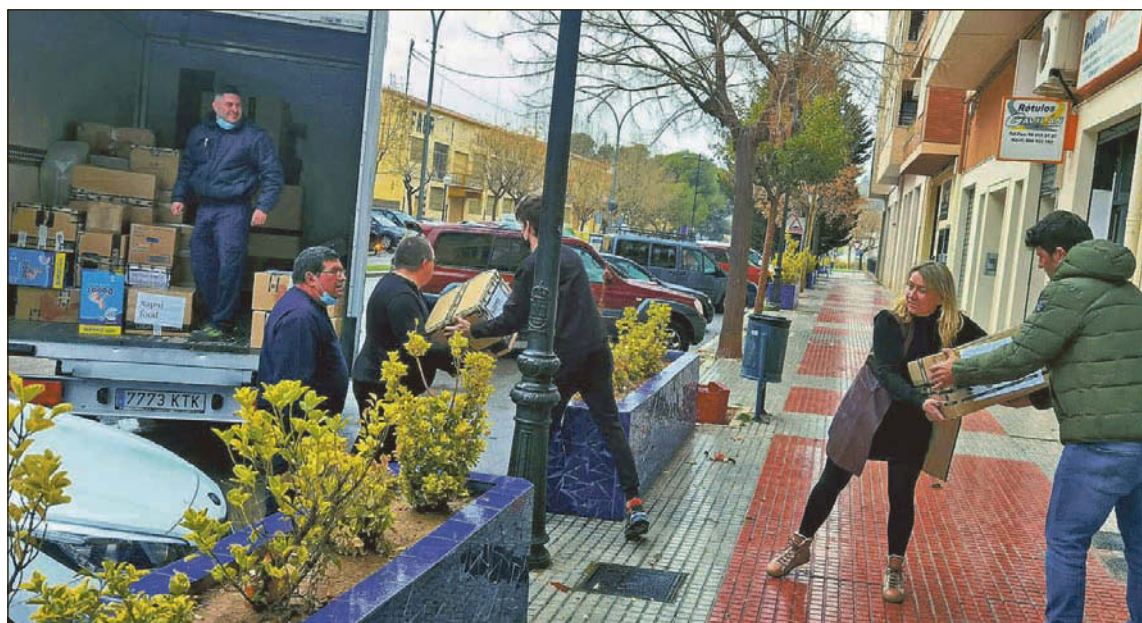
Los palés están distribuidos en dos naves del polígono industrial y se entregarán en el centro logístico habilitado por la Generalitat en la Ciudad de la Luz, desde donde saldrán convoyes militares que transportarán la ayuda a las propias ciudades ucranianas, no únicamente a los refugiados en las fronteras.

Además, este viernes saldrán de Ibi otros diez palés de la

ayuda recogida por el Ayuntamiento, que se entregarán también en la Ciudad de la Luz.

La solidaridad de los vecinos y vecinas se ha desbordado y los puntos de recogida establecidos en Ibi siguen recibiendo a diario todo tipo de material. Especialmente, alimentos en conserva, medicamentos, material sanitario y productos de higiene, ya que las organizaciones están pidiendo a la gente que no entregue más ropa.

En Ibi se puede entregar material en el Centro Social Carme Garrigós, en el puesto 36 del Mercado Central y el bar Los Claveles, regentado actualmente por una familia ucraniana.



El bar Los Claveles, regentado por una familia ucraniana, es uno de los puntos de recepción de la ayuda humanitaria



Una de las entradas de Ibi, con la bandera nacional ucraniana



Al almacén del bar Los Claveles, regentado por residentes ucranianos, sigue llegando diariamente ayuda



Comerciantes del Mercado Central y voluntarios organizan el envío de artículos para Ucrania

**LAVADERO Km.0 ibi**

- LIMPIEZA DE VEHÍCULOS A MANO
- REPUESTOS LIMPIAPARABRISAS
- ARTÍCULOS PARA EL AUTOMÓVIL
- CAMBIO DE ACEITE Y FILTROS
- PASTILLAS DE FRENO
- REVISIÓN DE BOMBILLAS
- PULIDO DE FAROS PARA ITV

Rafael Alberti, 5 • Ibi  
Tels. 96 638 18 58 • 617 146 337

**IBIMOTOR**  
VENTAS & SERVICIOS

Avenida de la Provincia, 84 Ibi. • 965 553 507

**CLINICAS LINEA DENTAL**  
DR. CÉSAR G. RUBIO FACELLI

*Tu sonrisa es nuestro compromiso*

- Llamar para cita previa
- Estamos preparados, cumplimos todos los requisitos sanitarios para proteger tu salud

**Próximamente, también en CASTALLA**

Síguenos en:

IBI: Avda. Juan Carlos I, nº56, 1º • Tel. 966 331 351  
ONIL: Avda. de La Paz, nº8, 1ªA • Tel. 966 557 887  
ELDA: Av. José Mtnez. González, 2 bj • Tel. 965 380 112



El pleno aprueba las cuentas públicas de 2022 con los votos de PP y Ciudadanos

# El nuevo presupuesto contempla incrementos destacados para la plantilla y los servicios públicos

P.L. IBI

El equipo de gobierno ha aprobado, con el único apoyo de Ciudadanos, el presupuesto municipal de este ejercicio que asciende a 26.768.075 euros.

Las nuevas cuentas públicas contemplan un importante incremento de más de 800.000 euros por el aumento de la plantilla municipal, (19 agentes más de Policía y doce trabajadores más en Servicios Sociales), además de la actualización de las retribuciones, y otros 450.000 euros para el área de Servicios Públicos.

En el pleno del miércoles 9 de marzo, la edil de Hacienda explicó que con este presupuesto el Ayuntamiento quiere recuperar la actividad normal de cada área, “tras un año de pandemia, que no ha permitido ejecutar muchos proyectos” y desglosó los incrementos que experimentan las partidas de fiestas, servicios sociales, deporte, cultura y las ayudas directas a personas y entidades “para seguir fomentando el desarrollo del municipio”.

M<sup>a</sup> José Herrero destacó los más de 7.400.000 euros que se invertirán en Ibi, a través de subvenciones, como los planes Edificant y Planifica de reforma de colegios públicos e instalaciones deportivas, donde la reforma de la plaza de la Iglesia es la inversión más importante, con un aporte de capital municipal de casi 300.000 euros.

El portavoz de Ciudadanos,



Un momento de la votación de un punto del pleno del miércoles 9 de marzo

Nicolás Martínez, dio su apoyo al presupuesto aunque con críticas a la gestión del equipo de gobierno, porque según les advirtió: “Que tengan la mayoría, no siempre les da la razón”. Martínez reconoció que muchos de los compromisos se iban cumpliendo; sin embargo otros no, como las reformas del casco antiguo y la plaza de Bous.

La portavoz de Som Ibi, Aitana Gandia, pidió el compromiso del equipo de gobierno de hacerlos partícipes en la toma de decisiones y el desarrollo de proyectos municipales comunes,

afirmando que “la tónica general es la contraria” y que no se trataba de un voto de confianza “porque no me fío, sino de abstenernos para que este compromiso se cumpla”.

A la edil de Hacienda no le gustó esta intervención, que calificó como de “amenaza”, recordando que el equipo de gobierno siempre está “atento para escuchar”, pero que “aquí estamos para cumplir nuestros objetivos y propuestas”. Finalmente, Som Ibi votó en contra.

Los socialistas adelantaron su voto negativo a los presupuestos

desde el principio, “porque le cuesta negociar” y lamentaron que “solo se hacen cosas en Ibi cuando vienen subvenciones, sino no”, según argumento el portavoz Sergio Carrasco. También fue crítico con los más de 600.000 euros que se han presupuestado para gratificaciones y productividades, “multiplicando por diez en dos años esta partida, que estaba en 63.000 euros”.

Los socialistas también pidieron una revisión más justa de los impuestos, para adaptarlos a la realidad.

## El Ayuntamiento sube el tipo de gravamen de la plusvalía municipal

*Para amortiguar el impacto de la nueva ley*

P.L. IBI

El pleno ha aprobado, con la abstención de los grupos de la oposición elevar el gravamen del impuesto sobre el Incremento de Valor de los Terrenos de Naturaleza Urbana, (IIVTNU), del 28 al 30 por ciento, para “amortiguar el impacto que tendrá en la recaudación municipal el nuevo decreto-ley”, según indicó la edil de Hacienda, M<sup>a</sup> José Herrero. Como se recordará, este decreto-ley entró en vigor el pasado 10 de noviembre después de que el Tribunal Constitucional tumbase la anterior normativa, lo que ha supuesto un importante contratiempo para las arcas municipa-

les, ya que implica la pérdida de una media del 10'6 por ciento del ingreso total por impuestos que se recaudan.

El socialista David Rojas argumentó que, aunque se va a poder tributar de dos formas, “el tipo de gravamen aumenta igualmente” y Nicolás Martínez, portavoz de Ciudadanos, consideró que “ya se pagan bastante impuestos y este, además, tiene un único afán recaudatorio”.

Herrero explicó que se ha equiparado el porcentaje con el que se aplica en otros municipios cercanos, como en Onil y Castalla, y además, “con esta subida evitamos modificar otros impuestos directos que perjudicarían más a los ciudadanos”.

## La modificación de la RPT actualizará 46 puestos de trabajo

*La partida de personal aumenta en 800.000€*

P.L. IBI

Todos los grupos dieron su apoyo a la modificación de la relación de puestos de trabajo en el Ayuntamiento, que ha quedado contemplada en los nuevos presupuestos y que supone un incremento de más de 800.000 euros en la partida de personal.

El concejal de Recursos Humanos, Pepe Palau, explicó en el pleno que se han actualizado 46 puestos de trabajo; se han amortizado seis plazas generándose a su vez seis puestos de trabajo con otras competencias y se han consignado 19 plazas de policía local y otras 12 plazas para el área de Servicios Sociales.

Nicolás Martínez señaló que la situación de la plantilla municipal “requiere que se aborde para que perdure en el medio y largo plazo” y Sergio Carrasco se mostró satisfecho de que, para esta modificación, se haya tenido en cuenta el estudio y la valoración que se realizó en 2016.

Por su parte, Palau señaló que el compromiso del equipo de gobierno es “llevar a buen término la relación de puestos de trabajo” y, en cuanto a las productividades, explicó que “estamos obligados por ley a incluirlas cuando se ajustan los complementos de destino, pero eso no quiere decir que se vaya a gastar todo el dinero”.

### BREVES

#### Aprobadas las inversiones del remanente de tesorería

El pleno ha aprobado las inversiones que llevará a cabo este año con los dos millones de euros del remanente de tesorería.

Según enumeró la edil de Hacienda, M<sup>a</sup> José Herrero, el dinero se destinará a la ampliación del cementerio, mejora de la red de agua potable, el proyecto museístico de la Casa de los Reyes Magos, el equipamiento del Molí de Paper, la segunda fase del plan Planifica y la mejora de los parques empresariales.

Tanto PSOE y como Som Ibi se abstuvieron al no haberlos dejado participar en la elección de las inversiones.

#### Suspendidos los apartados por jubilación anticipada y el fondo por fallecimiento

El Ayuntamiento ha retirado del acuerdo sobre las normas reguladoras de las condiciones de trabajo del personal funcionario los apartados relativos a la jubilación anticipada y al fondo por fallecimiento, a raíz del informe de oficio realizado por el departamento de Recusos Humanos.

Según explicó el concejal Pepe Palau, este informe se trasladará al Consejo Jurídico Consultivo de la Generalitat para comprobar su legalidad.

Hasta ahora, los funcionarios recibían una compensación económica por la jubilación anticipada y por fallecimiento.

#### Semana cultural en el centro Joan Lluís Vives d'Ibi

El Centro de formación de adultos Joan Lluís Vives celebrará, entre el 14 y el 18 de marzo, la XXXIII Semana Cultural, que versará sobre la transformación en positivo que se produce en las personas cuando se forman, leen, socializan y comparten vivencias y experiencias.

La semana cultural es una actividad conjunta de los centros de FPA de las comarcas de l'Alcoià i el Comtat.

En el centro de Ibi habrá talleres, charlas, excursiones y también el proyecto de recogida de libros para donarlos al módulo de mujeres de la cárcel de Villena.



Los ladrones sustrajeron 1.300 euros en metálico que estaban dentro de un sobre más 30 euros de la caja registradora

# La propietaria de un local comercial se enfrenta a tres ladrones cuando pretendían robarle

J.M.S. IBI

La audacia de una joven comerciante en Ibi fue determinante para frustrar un intento de robo en su propio establecimiento a plena luz del día y en mismo centro urbano.

Los hechos sucedieron sobre las 12 del mediodía del martes 8 de marzo, en el establecimiento Moments de Ibi, cuando una hombre y una mujer de unos 50 años, ambos con gorro y mascarilla, accedieron al interior del comercio con la intención de realizar alguna compra.

Las dos personas comenzaron a preguntar por el precio de algunos artículos que estaban expuestos en las estanterías con el objetivo de distraer a la propietaria, que en ese momento estaba sola.

A los pocos minutos, y aprovechando que la dueña se encontraba de espaldas a la puerta de acceso a la tienda y también del mostrador, se introdujo silenciosamente una tercera persona en el interior.

La pareja seguía preguntando por más artículos intentando

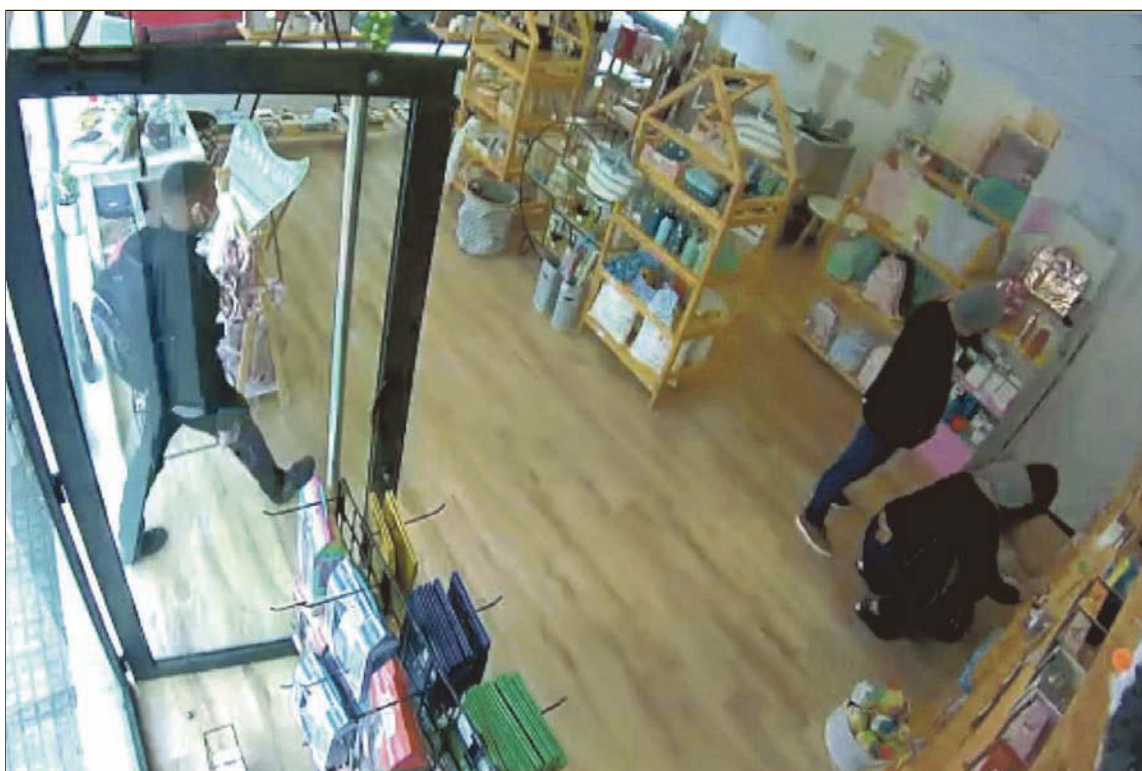
desviar la atención de su víctima, pero un ruido alertó a la propietaria percatándose de que un hombre estaba detrás del mostrador con una mochila.

Sin dudarlo, la comerciante se abalanzó sobre el intruso y le arrancó de las manos el bolso con sus pertenencias al mismo tiempo que pedía auxilio y pulsaba un botón de SOS que tiene instalado el establecimiento.

**La comerciante se abalanzó sobre uno de los intrusos y le arrancó de las manos su bolso**

Una patrulla de la Guardia Civil y otra de la Policía Local se presentaron a los pocos minutos en el lugar de los hechos, pero los autores del robo ya habían escapado con un Renault Megane, según testimonio de la víctima.

Finalmente, los ladrones pudieron sustraer 1.300 euros en metálico que estaban dentro de



Dos personas intentan distraer a la dueña del establecimiento comercial captado por una cámara de seguridad

un sobre blanco con la inscripción 'nominas', más 30 euros de la caja registradora, hechos que fueron denunciados ante la Guardia Civil el 9 de marzo, día posterior al suceso, y tipificados

como un delito de robo con violencia.

Según declaraciones de la víctima, se trata de tres personas de origen latino, uno de ellos más joven solo con mascarilla, y los

otros dos camuflados además con gorros.

Debido a la indumentaria que portaban, no se ha podido hacer un retrato robot para identificar a los autores de este delito.



El vehículo estaba a punto de caer a la acera

## Un conductor ebrio, multado por estacionar su coche a punto de caer por un terraplén

Escaparate. IBI

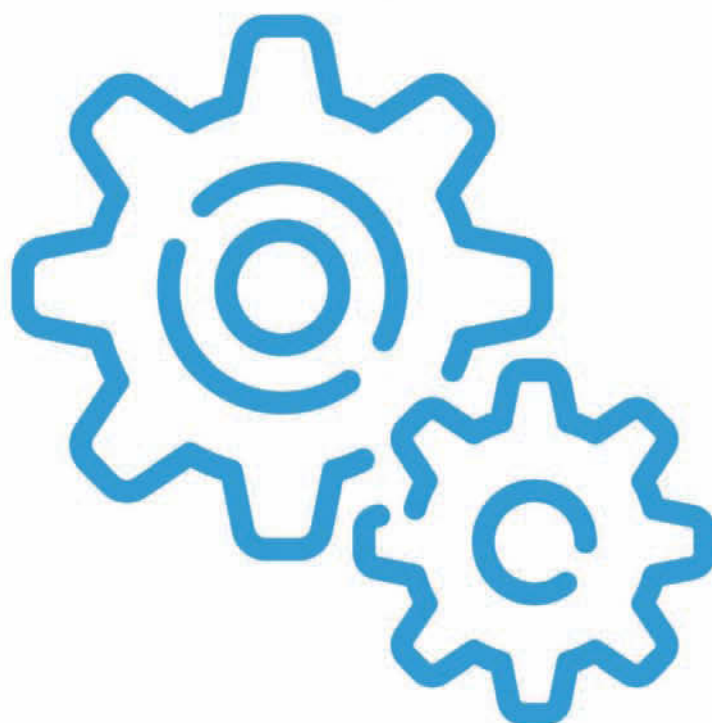
La Policía Local tuvo que intervenir el viernes 4 de marzo, sobre las 17:30 horas, tras recibir una llamada alertando de que un vehículo que se encontraba estacionado en el descampado del barrio Nueva York, se ha haba desplazado hacia adelante y estaba a punto de caer sobre la acera.

A su llegada, los agentes verificaron los hechos y varios testigos les informaron que el conductor parecía ebrio cuando fue

a estacionar el vehículo. Localizado el conductor, a las 17:42 horas se le sometió a la primera prueba de alcohol, arrojando una tasa de 1,00 mg/l de alcohol en aire espirado y una tasa de 0,95 mg/l quince minutos después, en la segunda prueba.

El conductor fue sancionado por un presunto delito contra la seguridad vial y el vehículo fue remolcado por la grúa de su compañía aseguradora, permaneciendo inmovilizado mientras tanto en el solar del barrio Nueva York.

## RECONOCIMIENTO AL TEJIDO EMPRESARIAL DE LA COMARCA EN TIEMPOS DE COVID



FECHA: Jueves 17 de marzo, a las 11:45 h.

LUGAR: Sede de IBIAE (calle San Juan Bosco, 1, Ibi)

Información: 96 655 27 36 • comunicacion@ibiae.com

**IBIAE**  
Asociación de Empresarios Foia de Castilla



# El 8M reclama la igualdad de la mujer en todos los ámbitos

P.L. IBI

Durante la celebración del Día Internacional de la Mujer, volvió a reclamarse en todos los actos la igualdad de derechos y responsabilidades entre hombres y mujeres, así como mayores esfuerzos para desarrollar políticas encaminadas a fomentar el empleo y el emprendimiento, la educación para la igualdad de

oportunidades, y también un sistema de recopilación de datos desagregados para comprender y abordar las desigualdades de género con una respuesta apropiada y eficaz.

Estas y otras medidas fueron reclamadas en las concentraciones que se organizaron para conmemorar esta jornada. El primer acto tuvo lugar a mediodía en la puerta del Ayuntamiento, y

por la tarde, hubo otra manifestación convocada por la asociación Mariana Pineda.

Dentro de esta celebración, fue invitada a participar la escritora Lucía Etxebarria, que ofreció una interesante charla la tarde del 7 de marzo, para presentar su libro *Selene y los 4 elementos* y del acoso y la indefensión que pueden generar las redes sociales.



La escritora Lucía Etxebarria ofreció una conferencia el 7 de marzo



Concentración del 8 de marzo en el Ayuntamiento, con la exhibición de los carteles realizados por los alumnos de 1º de Bachillerato Artístico del IES la Foia



Concentración convocada por la asociación de mujeres Mariana Pineda, la tarde del 8 de marzo en la plaza de la Tartana

## AYUDA HUMANITARIA PARA UCRANIA

### CON QUÉ PUEDES AYUDAR

- MEDICAMENTOS**
  - PARACETAMOL
  - ANTIINFLAMATORIOS
- MATERIAL SANITARIO**
  - VENDAS
  - APOSITOS
  - ESPARADRAPO
  - TOALLITAS
  - PANALES
  - PRODUCTOS DE HIGIENE
- OTROS MATERIALES**
  - MANTAS TÉRMICAS
  - SACOS DE DORMIR
  - CALZADO PARA FRÍO
  - CALCETINES TÉRMICOS
  - ROPA TÉRMICA
- ALIMENTOS**
  - POTITOS
  - ALIMENTO INFANTIL NO PERECEDERO
  - COMIDA PREPARADA ENLATADA
  - CONSERVAS ENLATADAS
  - COMIDA ENERGÉTICA
  - BARRITAS, CHOCOLATE...

### DÓNDE LLEVAR TU AYUDA

- PUNTOS DE RECOGIDA**
  - CENTRE SOCIAL CARME GARRIGÓS**
    - CALLE DR. FERRAN, 5
  - BAR NOU CLAYEL**
    - AVDA. JUAN CARLOS 1, 96
  - MERCADO CENTRAL**
    - PUESTO 36
    - CALLE DR. WAKSMAN
  - ACI (ASOC. COMERCIO IBENSE)**
    - CALLE MEDICO ANTONIO ANGUIZ, 5
- DIRECCIÓN DE ENTREGA PARA ENTIDADES Y COLECTIVOS**
  - HAN DE LLEVARLO POR SUS PROPIOS MEDIOS
  - CALLE PINTOR ROSALES, 5
  - ALICANTE (ZONA DECATHLON)
  - ATTIENDEN LAS 24 HORAS.

**ROGAMOS ENCARECIDAMENTE QUE NO TRAIGÁIS MATERIAL DIFERENTE AL SOLICITADO.**

## FALLA 2022 INDIA

C.O. SAN PASCUAL

**FALLEROS MAYORES 2022**  
Javier Giménez Bernabeu  
María Torrico Serrano

## CREMÀ

SÁBADO  
19 DE MARZO  
PARC LES HORTES  
-21.00H-

**PASACALLES**  
PREVIO A LA CREMÀ  
19 DE MARZO  
19.30 H AYUNTAMIENTO DE IBI  
PUERTA PRINCIPAL

**DÍAS DE VISITA**  
DEL MIÉRCOLES 16 AL SÁBADO 19  
DE 09.00H A 12.30H  
DE 15.00H A 21.00H

**EXPOSICIÓN**  
HISTORIA DE LAS FALLAS DEL C.O. SAN PASCUAL  
DEL 1 AL 20 DE MARZO  
MUSEO DEL JUGUETE  
DE MARTES A DOMINGO  
EN HORARIO DE MUSEO





Disfruta de la  
naturaleza siendo  
parte de ella.  
*Quien lo ha vivido lo sabe*



## Quatre punts a Tibi per a l'arreplega d'ajuda humanitària per a Ucraïna

P.L. TIBI

A Tibi, els veïns també estan contribuint en l'arreplega d'ajuda humanitària per als refugiats de la guerra d'Ucraïna.

S'han establert quatre punts d'arreplega: un d'ells és l'Ajuntament i els altres tres són establiments del municipi i des del Consistori es comunica que no es fa entrega de roba.

En canvi, es demana material sanitari de primers auxilis, productes d'higiene, material de refugi (com a estores de broma, carpes, matalafs, sacs de dormir, llanternes, piles i generadors, entre altres), aliments no peribles i un altre tipus de material, com a vaixelles d'usar i tirar, telèfons mòbils, transitors i portàtils i contenidors per a líquids.

## L'Ajuntament de Tibi tindrà un vehicle elèctric etiqueta zero

Escaparate. TIBI

La Diputació d'Alacant ha concedit a l'Ajuntament de Tibi una subvenció no dinerària con-

sistent en el subministrament d'un vehicle elèctric etiqueta zero, adquirit per la Diputació, com a inversió financerament sostenible per l'any 2020.



### Primer enviament d'ajuda humanitària de Biar a Ucraïna

De la localitat de Biar va eixir el dimecres 9 de març un primer enviament de material humanitari amb destí Ucraïna. Durant tota la setmana, els veïns de Biar han anat donant menjar, roba d'abric, medicaments i productes d'higiene, entre altres, per als refugiats que arriben als països fronterers amb Ucraïna. Fins a este divendres es poden continuar realitzant donacions, en horari de 10 a 13 i de 17 a 19 hores, en el claustre de la casa de cultura, per a un segon enviament

# ESCAPARATE

## con nuestra hostelería



Tel.- 608 146 748  
abierto todos los días



Tel.- 965 553 088



Tel.- 966 274 518



Tel.- 965 550 198



Tel.- 696 086 384



Pizzeria · Trattoria  
Tel.- 966 337 982



Tel.- 966 845 179



Tel.- 966 335 324



Tel.- 965 553 672



Tel.- 965 553 537



Tel.- 675 254 355  
abierto todos los días



Tel.- 966 551 774



Tel.- 687 507 381



Tel.- 679 942 733



Tel.- 674 939 319



# Firmat el conveni per a crear el corredor ambiental de Tibi al Campello

Escaparat. TIBI

La Diputació d'Alacant, els ajuntaments implicats i la Universitat d'Alacant van firmar el dilluns 7 de març al Palau Provincial el conveni de col·laboració per a l'impuls del projecte de recuperació ambiental i paisatgística del riu Monnegre i el seu entorn, des de Tibi al Campello, amb el que es pretén potenciar turísticament i econòmicament la zona.

En este projecte estan implicats sis ajuntaments (Tibi, Xixona, Sant Joan, Mutxamel, el Campello i Alacant) i durant els quatre anys que dura el conveni, totes les entitats firmants es comprometen a desenvolupar i executar les propostes del projecte i a col·laborar en la busca i obtenció de finançament europeu que done cobertura econòmica a les distintes actuacions, principalment a través del Pla de Recuperació, Transformació i Resiliència amb els fons Next Generation.

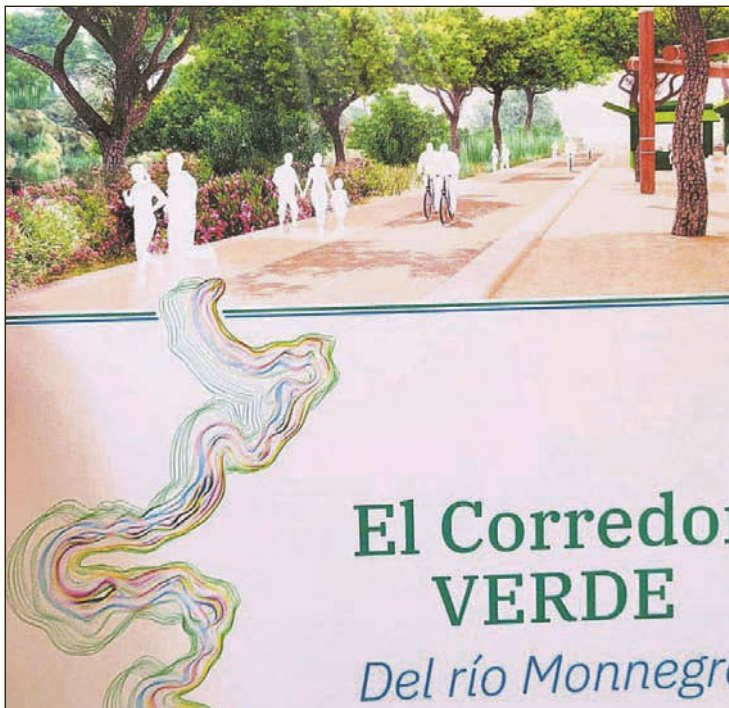
En este sentit, la proposta, que estima una inversió que supera els 50 milions d'euros, segons va indicar el president de la Diputació, Carlos Mazón, entronca amb els ODS (Objectius Desenvolupament Sostenible) i les polítiques de la UE, especialment amb el Pacte Verd per a la generació d'economies sostenibles i territoris intel·ligents.

Es tracta d'un gran projecte, que comprén turisme, medi ambient, esport, hostaleria, patrimoni, ocupació i economia, i que contempla la recuperació del llit del riu Monnegre des de l'embassament de Tibi fins a la seua desembocadura en el Campello, potenciant-ho com un nou atractiu turístic, ecològic, educatiu i d'oci que exercisca com a motor de recuperació econòmica de les comarques per les quals discorre.

La proposta comprén un traçat d'uns 20 quilòmetres, al llarg de sis municipis, connectant-ho amb carrils bici i sendes arbratges que recorren brolla-



L'alcalde de Tibi, José Luis Candela, en l'acte de la firma i presentació del projecte que va tindre lloc el 7 de març en la Diputació



Es tracta d'un gran projecte, que comprén turisme, medi ambient, esport, hostaleria, patrimoni, ocupació i economia

dors, assuts, molins, hortes o ermites, convertint l'aigua en el fil conductor.

La innovació turística, la recuperació de zones degradades, les noves oportunitats de negoci, l'ampliació i generació d'espais de mobilitat sostenible, tant per a vianants com per a cicloturistes, la millora ambiental que inclou reforestació de massa vegetal de ribera autòc-

tona i la reducció d'espècies invasores, la utilització d'energies sostenibles, la recuperació del patrimoni hidrològic, així com la creació d'oportunitats educatives i formatives, amb zones musealitzades i geoparques, són algunes de les claus d'este projecte que impulsa la institució provincial i els ajuntaments implicats i que comença a posar-se en marxa.

# L'Ajuntament de Biar rebaixa l'impost de la plusvàlua municipal a un tipus impositiu del 20%

*En el cas de les herències, l'impost es reduïx en un 50 per cent*

Escaparat. BIAR

El Ple municipal de l'Ajuntament de Biar ha aprovat la modificació de l'ordenança que regula la plusvàlua necessària per a adaptar la normativa municipal sobre este impost al decret aprovat per l'Executiu central i als canvis que contempla.

A este respecte, el regidor d'Hisenda, José Luis Valdés, hi ha assenyalat que amb eixa modificació la plusvàlua es rebaixa un 20%, i inclús, en el cas de les herències la reducció arriba al 50 per cent.

L'edil ha subratllat que "pensem que és una rebaixa justa perquè els fills quan hereten no hagen de fer un desembossament econòmic excessiu per una propietat per la qual ja han pagat els seus pares".

Així mateix, el Consistori consolida la bonificació del 50% de l'Impost sobre Construccions, Instal·lacions i Obres (ICIO) en el casc històric, però ha aprovat que la rebaixa s'aplique de forma immediata.

Valdés explica que "amb anterioritat, es pagava l'impost al complet i una vegada finalitzada l'obra, se li reembossava l'import al contribuent. Ara pagarà el que li correspon, i així s'aplica la rebaixa de forma immediata".

Així mateix, el ple va donar el vistiplau a una sèrie de beneficis en les taxes municipals del poliesportiu, que van destinada a persones majors de 65 anys.

La rebaixa suposa un 50 per cent als bons de 30 usos, que pagaran 12'5 euros. Mentres que els no abonats (de més de 65 anys) abonaran 25 euros per la utilització de les instal·lacions.



## Biar celebra el Dia de la Dona

L'associació feminista Flama Violeta va convocar una manifestació per a commemorar el Dia Internacional de la Dona, que va recórrer uns quants carrers del municipi per a finalitzar en la plaça de l'Ajuntament on va tindre lloc la lectura del manifest. L'associació agraïx a totes les persones que van assistir per seguir avançant en els drets de les dones i no fer ni un pas arrere.

**INTERNET MARUCOM**  
ESPECIALISTAS EN SU CASA DE CAMPO

Casas · Casas de Campo · Pymes  
Soluciones Económicas, Rápidas y Eficientes

info@marucom.es  
639 124 519 / 965 562 146  
C/ Alcalde Juan Rico 7, Castalla  
f MaruCom

**Guillem**  
Agencia Inmobiliaria

688 98 33 66

**MOTO ENDURO**

Venta de motos, recambios, accesorios, ropa, baterías, aceites lubricantes,...

**TALLER PROPIO**  
Servicio de recogida y entrega de motos

C/ Picasso, 31 • Ibi • Tel. 660 669 154



# L'Ajuntament i Càritas organitzen l'arreplega de material per a les víctimes d'Ucraïna

*Les persones poden acudir al carrer Azorín, número 16, i fer allí l'entrega i el Consistori ho durà tot a un punt comú*

Escaparat. CASTALLA

L'Ajuntament de Castalla ha habilitat un local com a punt de referència d'apilament de material. Des d'aquest lloc s'organitzarà tota l'ajuda a les víctimes de la guerra d'Ucraïna.

Les persones interessades a participar podran trobar l'emplaçament al carrer Azorín número 16, al costat de l'oficina de Caixa Bank. A través d'aquesta ubicació, el Consistori i Càritas canalitzen el treball de les persones voluntàries i l'aportació de material per al poble ucraïnès.

L'alcalde de Castalla, Antonio Bernabeu, ha destacat "la solidaritat de la nostra població amb les persones que estan patint en les seues carns la guerra d'Ucraïna. Des de l'Ajuntament ens toca organitzar l'ajuda junt amb la resta d'institucions i associacions dedicades a col·laborar perquè aquesta siga efectiva i arribe a qui més ho necessita".

Els veïns i veïnes de Castalla que vulguen ajudar com a persones voluntàries poden inscriure's de dues formes. Per un costat, a través de l'enllaç publicat a les xarxes socials de l'Ajuntament. Per un altre, poden fer-ho

de manera presencial a la seu de Serveis Socials de la localitat, en horari de 9 a 14 hores.

A més, l'Ajuntament està treballant per a gestionar la recollida de material humanitari per a ajudar a les víctimes de la guerra que viu Ucraïna des de fa unes setmanes.

**El veïns i veïnes de Castalla que vulguen ajudar com a persones voluntàries poden inscriure's en la seu municipal de Serveis Socials**

Per la seua banda, la Federació Valenciana de Municipis i Províncies (FVMP) i la Generalitat Valenciana han indicat les necessitats de la població ucraïnesa, amb tots els detalls respecte a material sanitari, tèxtil, d'higiene, refugi i alimentari.

D'aquesta manera, la ciutadania sap quines són les aportacions de major utilitat en aquest moment.



Roda de premsa amb la regidora de Serveis Socials, Maite Gimeno, l'alcalde, Antonio Bernabeu, i la delegada de Càritas Castalla, Loli Alcover

D'acord amb la regidora de Serveis Socials, Maite Gimeno, "segons la informació de què disposem, els elements que més poden ajudar ara mateixa són els productes i aliments bàsics, així com els de primers auxilis".

Així mateix, la Generalitat Valenciana també està regulant l'acolliment de persones refugiates d'Ucraïna en el territori espanyol. Aquest procediment es vehicularà a través del sistema d'acolliment de protecció inter-

nacional regulat per l'administració pública. A la web de GVA està tota la informació necessària, en la direcció <https://gvaobera.gva.es/va/ucrania>, així com els formularis que cal emplenar per a això.

## El bus de Labora arriba a Castalla per facilitar l'accés al treball

P.L. CASTALLA

L'autobus del servei mòbil d'ocupació de la Generalitat Valenciana-Labora visitarà Castalla pròximament per a facilitar l'accés al treball a les persones desocupades. L'autobús estarà en el municipi els dies 21, 22 i 23 de març, al passeig Antiga Bassa la Vila número 23, en horari de 10 a 18 hores.

Baix el lema L'ocupació mai ha estat tan a prop, l'objectiu es trencar les barreres territorials i oferir un millor servei a tots el ciutadans.



## Doble presentació de les obres guanyadores del premi Enric Valor de Novel·la de 2019 i 2020

P.L. CASTALLA

El Centre Cultural Castellut ha organitzat la presentació de les últimes obres guanyadores del premi Enric Valor de Novel·la en València. Segons expliquen, "les circumstàncies pandèmiques han fet que s'hagen endarrerit la presentació de les últimes obres premiades, i és per això que hem optat per fer una doble presentació on poder

conèixer les obres guanyadores dels anys 2019 i 2020, això és, *El mas de les ànimes*, de Vicent Josep Escartí, i *Balada de la frontera*, d'Ivan Carbonell.

L'acte tindrà lloc el divendres 11 de març, a les 19:45 hores, a la Casa de Cultura de Castalla per conèixer, de la mà dels dos autors tota la informació relativa a les dues obres, el seu procés de creació, contingut aproximat, i objectius.

**MOVITELTV**  
CONTIGO DESDE 1987

**TU PROVEEDOR DE FIBRA ÓPTICA**

Castalla (Alicante) C/Constitución, 18  
Teléf: 9665600607 - WhatsApp: 684413141  
Consultar nuestra web: [www.movitel.tv](http://www.movitel.tv)

**onda 15** *Uniendo comarcas*  
**106,0 FM**  
Carrer Mig, 24 • Castalla  
Tels. 96 556 06 01 - 865 522 453

**STOP A LA GUERRA**

**AVENIDA**  
Librería - Papelería  
**NINES**  
[www.librerianines.es](http://www.librerianines.es) - [info@librerianines.es](mailto:info@librerianines.es)  
C/ Pared del Real, 6 - ONIL - Tel. 96 556 47 40



# Dia Internacional de la Dona amb tallers, exposicions, xarrades i lectures

Les activitats es desenvoluparan aquest mes de març i s'emmarquen dins de la III Setmana de la Dona

Escaparat. CASTALLA

L'Ajuntament de Castalla ha organitzat una completa programació d'activitats per a la III Setmana de la Dona, com tallers, exposicions, xarrades, projeccions i lectures.

La regidora d'Igualtat, Maite Gimeno, ha mostrat "la voluntat plena de l'Ajuntament de treballar per la igualtat real i efectiva entre homes i dones a Castalla", donant "les ferramentes necessàries per a posar fi a les desigualtats per raó de gènere".

El 8 de març es van concentrar els actes principals, amb un taller de xapes pel matí, l'escape room *La dona en el temps* i, per la vesprada, la lectura del manifest institucional.

Posteriorment, el 9 de març va tindre lloc un taller d'ocupabilitat per a dones i la sessió *xarrant sobre igualtat, ocupabilitat i justícia social* per als estudiants de primer de batxillerat. El dia 10, es va celebrar un taller denominat *Dones i salut mental en temps de covid* i el dia 11, la Biblioteca Municipal acollirà el contacontes *El cofre de la Igualtat*. Després es durà a



Lectura del manifest institucional del Dia Internacional de la Dona

terme la interpretació de l'obra *Parlen* de 3Teatre a l'Auditori Municipal.

Més avant, el dia 18 de març se celebrarà la projecció de curts-metratges amb temàtica de gènere elaborats per l'alumnat de secundària de l'IES Enric Valor, en col·laboració amb l'Eculge de la Universitat Miguel Hernández (UMH). Finalment, el 25 de març s'estrenarà el 'Club de lectura violeta'.

La coordinadora de l'àrea de Serveis Socials, Mónica Martínez,

ha explicat que "la programació d'activitats s'ha dirigit a tota la població de Castalla i pretén arribar a totes les edats i grups socials". Segons ha contat Martí-

nez, "des de l'Ajuntament també anem a realitzar formacions especialitzades en matèria de violència de gènere per al professorat i els treballs municipals".

## La Biblioteca i l'àrea d'Igualtat creguen el Club de lectura Lila

*Amb l'objectiu de generar un espai d'encontre i reflexió, on analitzar diferents títols amb perspectiva de gènere i escrits per dones*

Escaparat. CASTALLA

La Biblioteca Municipal de Castalla en col·laboració amb l'àrea d'Igualtat de Serveis Socials de l'Ajuntament posen en marxa el 25 de març el 'Club de lectura Lila', una iniciativa que es promou des de la regidoria d'Igualtat durant el mes de març en commemoració del dia de la Dona i que conta amb l'ajuda de la Biblioteca per al seu desenvolupament.

El 'Club de Lectura Lila' té com a objectiu generar un espai d'encontre i reflexió, on analitzar diferents títols amb perspectiva de gènere i escrits per dones. Entre els llibres es farà una selecció de novel·les i assajos tant actuals com obres clàssiques i molt representatives sobre el feminisme.

El club es reunirà una vegada al mes, l'últim divendres de cada mes a les 19hores, i tindrà el funcionament normal dels clubs de lectura, en els que es proposa una lectura per a un comentari i

debat posterior. Els llibres estaran disponibles a la biblioteca. Les encarregades de dinamitzar les sessions són Sara Esteve Vicedo i Yolanda Bernabeu Piña.

Aquesta primera temporada compren de març a juny i de setembre a desembre. S'han programat 8 lectures. En la primera sessió es comentarà la conferència de Chimamanda Ngozi Adichie, *Todos deberíamos ser feministas*, que servirà per introduir conceptes que es debaten al llarg de l'any. En aquesta primera reunió es presentaran les lectures previstes i es donaran les pautes i normes de funcionament.

Les persones que vullguen participar sols tenen que posar-se en contacte en la Biblioteca i inscriure's per a garantir exemplars disponibles per a tots.

La Biblioteca disposa d'un Racó Lila on hi ha una gran selecció de llibres sobre dones i de dones, a més d'un punt d'informació sobre violència de gènere.

### BREVES

#### Subvenció de fons europeus per l'enllumenat

L'Ajuntament de Castalla ha rebut una subvenció del Fons Europeu de Desenvolupament Regional (FEDER) per a la renovació de les instal·lacions de l'enllumenat exterior al municipi.

En total van a substituir-se 659 lluminàries amb una ajuda de 118.248,35 euros per a millorar l'eficàcia i estalviar energia.

#### Espectacles d'humor

El dissabte 12 de març arriba l'espectacle *Pa jartarse de reír*, a l'Auditori Municipal a les 20 hores. El dia 13 la comèdia *'El Hombre probable'*, sota la direcció de Moisés Gil i la producció de TresTeatre, a partir de les 19 hores a l'Auditori.

**ANIVERSARIO**  
CUMPLIMOS CONTIGO

FINANCIA TUS COMPRAS  
**15 MESES\***

Consulte condiciones en la contraportada

TV SAMSUNG QLED Q65A

138 cm  
55"

**699€**

16,51 cm  
6,5"

**329€**

Ver video:

4K QUANTUM HDR 10+ Procesador Quantum 4K

3.100 HZ PQI SINTONIZADOR SATELITE USB GRAB

Smart Things™

EL MIRACLE

REGALO

SMARTPHONE SAMSUNG GALAXY A52S

Pantalla Super AMOLED FullHD+ • Procesador 2,4+1,8 GHz Octa-Core.  
Cámaras: principal 64+12+5 mpx; frontal 32 mpx.

Para Ibi y comarca:

**IBI TEL**

C/ Tibi, 17 • Ibi • Tel. 96 555 46 67

**MILAR**



Motivada por las quejas vecinales

## El Ayuntamiento inicia una campaña cívica sobre la tenencia de animales de compañía

JMS. ONIL

A consecuencia de las múltiples quejas vecinales, el Ayuntamiento de Onil y la Policía Local han iniciado una campaña de 'concienciación ciudadana sobre animales de compañía'.

Según ha informado la Jefatura de Policía, ante las diferentes denuncias sobre la "dejadez de excrementos de animales domésticos en la vía pública y la falta de civismo por parte de algunos de sus dueños, es conveniente proteger las necesidades vecinales de una convivencia limpia y justa para todos los ciudadanos del municipio". Ante esta situación, y "a tenor de la falta de conciencia por parte de algunos propietarios en la necesidad de cumplimen-

to de la legislación en esta materia y el cuidado y protección de esos animales, así como el incremento en la recogida de animales sueltos en el casco urbano".

Estos actos incívicos por parte de los propietarios de animales domésticos conlleva una "falta de limpieza en los parques y espacios públicos que son, principalmente, los lugares donde más ciudadanos se reúnen, convirtiéndose en lugares fundamentales de socialización."

La no recogida de excrementos caninos es un problema sanitario pues se convierte en factor de riesgo a causar enfermedades, que pueden extenderse a otro a animales y personas, explica la Jefatura de Policía.



Los agentes fueron presentados oficialmente en las dependencias municipales



## La Policía Local refuerza su plantilla con la incorporación de tres interinos

Escaparate. ONIL

La Policía Local de Onil ha finalizado la incorporación de tres agentes interinos más a su plantilla. De esta forma, se ha solventado las bajas por la marcha de agentes de la localidad a otras poblaciones con el objetivo de mantener una plantilla completa para garantizar el servicio a la ciudadanía.

Según informa la Jefatura de Policía, actualmente se están

desarrollando todos "los procesos selectivos lo que permitirá contar con una plantilla de agentes estable que evite bajas y traslados en la medida de lo posible".

Onil cuenta con 16 efectivos en su totalidad que garantiza un servicio a la población 24 horas, los 365 días al año, con un mínimo de dos agentes por turno, algo que permite atender de forma eficaz la demanda que precisan los ciudadanos.



Arriba, momento de la lectura del manifiesto; abajo, exposición de carteles

## Onil celebra el 8 de marzo con exposiciones y un manifiesto público

Escaparate. ONIL

Onil celebró el 8 de marzo, día de la Mujer Trabajadora, con varias actividades, entre las que se encuentran una exposición de carteles 8M realizadas por alumnos del Bachillerato del IES La Foia, expuesta en la casa de cultura. La asociación de Mujeres del Taller de Memo-

ria también participaron con una exposición Mural Sororitat. El Ayuntamiento de Onil, a través de la concejalía de la Mujer, organizó un acto público en la plaza Mayor con la lectura de un manifiesto en defensa de los derechos de las mujeres que, lamentablemente, tuvo poco seguimiento por parte de la ciudadanía.



## Instaladas nuevas porterías y canastas en el colegio Mare de Déu

Escaparate. ONIL

Tal y como avanzó este periódico en la pasada edición, ya han sido instaladas las porterías y canastas en el pabellón del colegio Mare de Déu de la Salut, tanto en el pabellón como en la pista exterior, dentro de las

obras de mejora financiadas por el Plan Edificant de la Conselleria de Educación. Con el reacondicionamiento de la pista exterior, se dará por finalizadas todas las mejoras previstas en esta primera fase y quedará pendiente la recepción de obras por parte del Ayuntamiento.



## Art de Foc elabora un ninot en favor de la libertad

Art de Foc ha diseñado un ninot dedicado a la libertad, en pro de la igualdad de derechos y la 'no' agresiones hacia el colectivo LGTBI. Este trabajo, que ha contado con la colaboración de Carlos Corredra, será expuesto en la Gran Vía de Valencia, junto con la falla del colectivo fallero colivenc.





## Onil envía ocho palets de ayuda humanitaria en una primera remesa a Polonia

*Los voluntarios han clasificado, etiquetado y paletizado la mercancía*

JMS. ONIL

Los vecinos de Onil han respondido de forma unánime a la llamada humanitaria convocada desde el Ayuntamiento de la localidad en colaboración con Cáritas. En esta primera semana de recogida de alimentos y demás artículos de primera necesidad se han completado

ocho palets que fueron transportados a un centro logístico de Alicante el martes 8 de marzo. Este envío se realizó, gracias a la empresa Transonil que ha facilitado un camión de su flota, a un almacén de la capital que tiene ubicado la Asociación de Ucrainianos de Torrevieja.

Este primer envío partió al día siguiente desde la capital

rumbo a la frontera de Polonia con material sanitario, comida y ropa.

Gracias al trabajo de los voluntarios se ha podido recoger, clasificar, etiquetar y paletizar de forma ordenada toda la mercancía para que así pueda llegar en las mejores condiciones posibles.

Con el mismo espíritu solida-



Transonil transportó el primer envío hasta Alicante

rio se han unido muchas empresas locales que se han ofrecido para suministrar al ayuntamiento toda la ayuda necesaria, ya sea en suministros, palets, cajas, etiquetas, precintadoras o en servicios como transporte de mercancía a los almacenes centrales de Alicante.

Las próximas recogidas, junto con los colegios de la población

y cáritas irán destinadas a las plataformas de la Federación Valenciana de Municipios y Provincia para su posterior envío.

La recogida se está realizando en el local ubicado en la plaza de los Deportistas Olímpicos, en horario de lunes a viernes de 10 a 13 horas y de 17 a 20 horas, incluyendo los sábados de 10 a 13 horas.

**EL CASTELL D'ENTORN I NO ENTORN**  
UN ESPECTACLE DE LA COLLA DE DOLÇAINERS I PERCUSSIÓ EL SOGALL

ORGANITZAT PER: EL SOGALL

REPRESENTACIÓ TEATRAL I MUSICAL DE LA RONDALLA D'ENRIC VALOR

DIUMENGE 13 DE MARÇ A LES 12.00H AL CENTRE DE CULTURA D'ONIL

COL·LABORA:

AITOR SEMPÈRE GEMA FAUS MOISÈS GIL  
con direcció de

**EL HOMBRE PROBABLE**  
una comedia de Juan Pablo Heras

Auditorio Municipal de Castalla  
Domingo 13 marzo 2022  
19:00 h.

Una producción de

Colabora



# Deporte

Envía la información de tu equipo, club o logros deportivos personales a:  
deportes@escaparedigital.com

ATLETISMO

## Antonio Martínez logra la medalla de bronce en la Transgrancanaria HG 2022

Izan Villaverde. DEPORTES

Antonio Martínez Pérez se desplazó recientemente a la isla de Gran Canaria para formar parte del elenco de deportistas inscritos a la Transgrancanaria HG 2022, carrera de gran exigencia sobre los páramos naturales de la isla volcánica del archipiélago canario que cada año acoge a cientos de atletas de todo el mundo y que, en esta presente edición, celebraba su vigésimo aniversario bajo unas condiciones climáticas adversas.

El deportista colivenc, militante del club Scarpa, logró cruzar la línea de meta en tercer lugar en la modalidad maratón, con un recorrido de 42'9 kilómetros de longitud y un desnivel positivo superior a los 1350 metros. El de Onil logró un tiempo de 3:08:32 con el que logró ser el primer atleta nacional clasificado en su categoría, estando tan solo por debajo del finés Marten Bostrom y del sueco Sebastian Ljungdahl, primero y segundo.



## Andreu Blanes, décimo en el Universitario de Cross de Lorca

Escapate. DEPORTES

La localidad murciana de Lorca fue la sede recientemente de la primera de las veinte pruebas del Campeonato de España Universitario de Campo a Través, evento deportivo en el cual participan más de 180 estudiantes de 34 universidades diferentes a nivel nacional, donde el deportista colivenc Andreu Blanes corrió bajo la tutela de la UCAM en el que fue un día negro para el de Onil.

Blanes Reig, quien venía de lograr una gran representación en el Campeonato de España de Cross, no tuvo el día bajo los cielos de Lorca. El deportista federado valenciano logró ocupar la décima posición con un tiempo de 26:20 minutos, muy lejos de su mejor nivel.

“Décima posición, sin opción a más y corriendo por el equipo porque si fuera por mí me hubiera parado en la primera vuelta.” Sentenció el de Onil en un post a través de sus redes sociales.

CICLISMO

## Copa de España BMX racing 2022

## Alejandro Verdú conquista la etapa de Terrassa y consolida su liderato

También participaron en esta prueba los 'riders' ibenses Marc Carbonell Bernabéu, Hugo López Vizcaíno y Pablo Fernández Montalbán

Escapate. DEPORTES

Recientemente se disputó en la localidad barcelonesa de Terrassa la segunda doble prueba puntuable para la Copa de España de BMX 2022 tras la anterior celebración del circuito de Mazarrón el pasado mes de febrero. El evento, al que acudieron más de 200 deportistas, contó con la participación del rider ibense Alejandro Verdú Martos, del Club Bikepark Costa Blanca, quien logró mantener el maillot de líder durante todo el fin de semana.

Verdú Martos finalizaría las dos pruebas celebradas el fin de semana del 5 y 6 de marzo ocupando en ambas la primera posición, haciendo gala de su increíble manejo de su bicicleta sobre el terreno del circuito de Terrassa, llegando de este

modo líder a la tercera prueba del certamen, la cual tendrá lugar el fin de semana de 26 y 27 de marzo en la localidad de Alcoy y estará bajo la organización del Club Ciclista BMX Alcoy.

Por último, destacar la favorable participación de los también riders ibenses Marc Carbonell Bernabéu, del Club BMX San Vicente, quien logró un 5º lugar en la final del domingo 6 de marzo; Hugo López Vizcaíno, del Club Ciclista BMX Alcoy, quien logró un 6º lugar el sábado y se llevó el bronce al cuello en la prueba del domingo; y Pablo Fernández Montalbán, también del Club Ciclista BMX Alcoy, quien entró en semifinales el primer día del torneo y logró rozar el podio con un cuarto lugar en la siguiente jornada.



Alejandro Verdú Martos en el centro el podio durante la entrega de trofeos

NATACIÓN



## Macarena Esteve, en el Campeonato de España de Natación Adaptada

La nadadora de Castalla Macarena Esteve Colomer participó el fin de semana del 4 al 6 de marzo en el XXIX Campeonato de España FEDDI celebrado en la piscina olímpica de la ciudad de Castellón.

Macarena, que nada con el Club Aquarium Alacant en categoría S14, obtuvo un sexto puesto en 100 libres y 50 braza así como un séptimo puesto en 200 libres y 50 libres, bajando sus tiempos y obteniendo marcas que le dan acceso directo a campeonatos nacionales de mayor nivel.



FÚTBOL

# Victoria cómoda del Rayo Ibense frente al Universitat d'Alacant, penúltimo de la tabla

**RAYO IBENSE**  
**UNIV. ALICANTE**

**2**  
**0**

**UD RAYO IBENSE:** Daniel Richo Nacher, José Guardiola Tormos, Adrián Cintas García, Antonio Gálvez Jorquera, Francisco José García Milán, Rafael Pina Torró, Alexis Raúl Luna Delgado, Francisco Santoyo García, Víctor Baeza Vergara, Antonio Ortega Vera, Cristian Gregorio Galiana.

**Goles:** Víctor Baeza Vergara (54'); Rafael Pina Torró (70').

**Comentario:** La UD Rayo Ibense volvió a vencer en casa, tras su última victoria ligera el pasado sábado 5 de marzo, frente al Universitat d'Alacant en el estadio municipal Francisco Villaplana Mariel de Ibi.

Los rojillos cosecharon otros tres puntos con los cuales ya suman 56 en total, ocupando el segundo lugar en la clasificación solo por debajo del Crevillente Deportivo, quien hasta el momento cuenta con 59 puntos.

El partido frente a los alicantinos fue en todo momento dominado por la escuadra ibense. En



la primera mitad del encuentro los rojillos dominaron sobre el césped, teniendo en todo momento la posesión del esférico ante un Universitat d'Alacant que no lograba salir a jugar a campo contrario. No obstante, las ocasiones de gol se hacían de

rogar y el enfrentamiento se mantendría con el cero a cero inicial al momento de dirigirse los veintidós jugadores al vestuario finalizada la primera mitad.

Tras la vuelta del descanso, la UD Rayo Ibense lograría al fin marcar en el minuto 54 de parti-

do gracias a un gran gol de Víctor Baeza, quien se llevó los aplausos del Vilaplana Mariel. Poco después, en el minuto 70 de la segunda mitad, Rafa Pina y Paco realizarían una gran combinación de pases en campo contrario que dejaría al primero

solo frente al portero para que marcara a voluntad el 2-0 definitivo que le daría otros tres puntos más al Rayo Ibense en su lucha por el campeonato.

Destacar también el debut de Manuel Zambrana Moltó, jugador del juvenil A, quien hizo un gran partido en sus primeros veinte minutos con el equipo sénior del Rayo Ibense, quien volverá a los terrenos de juego el sábado 12 de marzo para enfrentarse al Novelda UD CF.

CLASIFICACIÓN

Preferente Gr. V	PTS	PJ	PG	PE	PP
1 CREVILLENTE	59	22	19	2	1
2 RAYO IBENSE	56	22	18	2	2
3 FB REDOVÁN	45	22	13	6	3
4 CFI ALICANTE	45	22	14	3	5
5 CD THADER	43	22	12	7	3
6 NOVELDA CF	34	22	10	4	8
7 SANTA POLA CF	30	22	8	6	8
8 CD MURADA	27	22	6	9	7
9 CD ALMORADÍ	27	22	8	3	11
10 NOVELDA UD	24	22	5	9	8
11 UD ILICITANA	22	22	6	4	12
12 BENFERRI CF	20	22	5	5	12
13 PEÑA RAVAL	18	22	4	6	12
14 ASPE UD	14	22	3	5	14
15 UNIV. ALICANTE	13	22	3	4	15
16 AD BETIS	12	22	3	3	16

HÍPICA

## El jinete castallense José Bedmar Guerrero, vence en el Concurso de Yeguada la Buitrera de doma clásica

Escaparate. DEPORTES

La zona natural de la Buitrera en la provincia de Alicante acogió recientemente un nuevo torneo de doma clásica bajo la organización del club local, el Centro Equestre Yeguada la Buitrera, en el cual el Club Hípico La Foia tuvo representación bajo la figura de José Bedmar

Guerrero.

El jinete castallense participó en la modalidad de doma 7 años con su caballo Nepal jdc, con el cual consiguió una sorprendente victoria tras dos años de inactividad. Una victoria que fue fruto de todo el esfuerzo y el empeño dedicado por Bedmar Guerrero durante los pasados años.



José Bedmar junto a su joven caballo de pura raza española Nepal jdc

**Sudadera niño (antes 24€) 12€**

**Sudadera mujer (antes 48€) 24€**

**Sudadera hombre (antes 59'99€) 30€**

**Sudadera niña (antes 19'99€) 10€**

www.sporttono.com

**TIENDA SPORT TONO**

OFERTAS - STOCK - UNIDADES

**REBAJAS**

Pol. La Marjal - C/ Tramuntana, 13 - 96 556 44 71

Horario: de lunes a sábado, de 9:30 a 14:00 h. y de 17:00 a 21:00 h.



## BALONCESTO

# El CD Onil doblega al Dénia Basquet gracias a una férrea defensa y rápidos contraataques

**CD ONIL** **71**  
**DÉNIA BASQUET** **64**

**Comentario:** Tras la reciente derrota del CD Onil como visitante ante el Básquet Altea por 69 a 56, donde los colivencs realizaron un mal partido en líneas generales, el equipo dirigido por Diego Vilar logró vencer como locales frente al Dénia Básquet el pasado sábado 5 de marzo en un trascendental encuentro para perfilar las posiciones en la clasificación liguera donde los de Onil sacaron su espíritu luchador para firmar una muy sólida victoria por un resultado a favor de 71 a 64.

El CD Onil, quien acudía al duelo con varias bajas importantes y con un jugador del equipo B convocado, apostó desde un principio por una defensa zonal debido a las limitaciones con las que se encontraba, la cual rindió a la perfección. Los jugadores

del Dénia se vieron eclipsados por la defensa local, que logró anular a sus rivales en la primera mitad del encuentro. Además, la realización de eficaces transiciones ofensivas permitió a los colivencs irse de diez puntos por arriba al descanso, mostrando en líneas generales un muy buen nivel sobre el terreno de juego.

En la segunda mitad el Dénia Basquet, deseoso por darle la vuelta al marcador, comenzó a presionar más fuerte las líneas defensivas del CD Onil, rompiendo con la defensa zonal que hasta el momento había servido a los locales y, además, logrando encestar algunos triples con los cuales poco a poco iban reduciendo la distancia de diez puntos lograda antes de finalizar la primera mitad.

Tras un tiempo muerto por parte de Diego Vilar para intentar alzar el ánimo a sus jugadores, Vicente encestaría un triple decisivo que terminaría de vol-



ver a subir la moral al CD Onil, quien afrontaría el tramo final del partido con dureza, aprovechando los nervios de los visitantes para lograr el resultado favorable final de 71 a 64 con el

cual asaltaron la séptima posición de la clasificación.

El CD Onil volverá a jugar el domingo 13 de marzo como visitante ante el CA Montemar, equipo de la zona baja de la cla-

sificación ante el cual será fundamental para los de Diego Vilar lograr la victoria si quieren seguir luchando por lograr sus objetivos de la presente temporada.

## FÚTBOL SALA

## El CFS Futsal Ibi, sin piedad ante el SP San Vicente

**S. VIC. HÉRCULES** **0**  
**CFS FUTSAL IBI** **6**

**Comentario:** El CFS Futsal Ibi volvió a sumar tres puntos en la Tercera División valenciana de Fútbol Sala el pasado domingo 6 de marzo tras enfrentarse como visitante ante el SP San Vicente en el partido correspondiente a la vigesimotercera jornada del campeonato liguero, donde los ibenses golearon a un débil conjunto sanvicentino por cero goles a seis.

El partido comenzó con el temprano gol de Luis Miguel Tejero para los ibenses en el minuto dos. Posteriormente, en el minuto 8, Juan Rodríguez haría el segundo. Sobre el minuto 11 José Martín Tomás pondría el 0-3 en el marcador y; finalmente, Raúl Peñas haría el cuarto antes de que se decretara el final de la primera mitad, donde el CFS Futsal Ibi ya venía plácidamente a su equipo rival.

Tras la vuelta de los vestuarios marcaría Jesús Berenguer el



quinto a los pocos segundos de reanudarse el juego en el polideportivo municipal Ginés Aldeña y, por último, José Martín Tomás finalizaría el festín de goles convirtiendo el sexto en el minuto 32 y dándole de esa manera otros tres puntos al CFS

Futsal Ibi en su lucha por entrar en puestos de playoff de ascenso.

Los ibenses volverán a jugar el sábado 12 de marzo a las 18:00h en el Rubén Plaza de Ibi frente al CFS Racing de Novelda.

## El CFS Castalla golea a domicilio al Mar Dénia

**MAR DÉNIA 'A'** **1**  
**CFS CASTALLA** **4**

**Comentario:** El CFS Castalla, quien venía cosechando una dinámica muy positiva en sus últimos enfrentamientos ligeros al obtener dos victorias y un empate en sus anteriores encuentros, salió victorioso en su ida a Dénia al vencer a su conjunto local, el CFS Mar Dénia, por un rotundo 1-4.

El equipo dirigido por David Peinado logró materializar su hegemonía en el partido al abrir la lata del marcador en las primeras jugadas del mismo por mediación de Marcos Moltó. Posteriormente, justo antes de finalizar la primera mitad, David Andrés Saca haría el 0-2 aumentando la brecha en el luminoso.

Tras la vuelta de los vestuarios el partido seguiría en la misma tónica, donde un CFS Castalla dominador castigaba con anotaciones en contra a un Mar Dénia que poco podía hacer para evitar la embestida de los rivales. De este modo

llegaría el tercero, convertido por Julio Ribera y; por último, el 0-4 que marcaría de nuevo Marcos Moltó. Finalmente, el Mar Dénia lograría meter el gol de la honra en el minuto final, maquillando un poco el resultado.

Los de Castalla, que han ascendido a la decimotercera posición, volverán a jugar el sábado 12 de marzo en casa frente al CFS Horadada.

## CLASIFICACIÓN

3ª Div. Grupo 15	PTS	PJ	PG	PE	PP
1 IREFRANK ELCHE	54	21	17	3	1
2 CFS IBI	50	22	15	5	2
3 CFS HORADADA	45	20	14	3	3
4 SPORTING NUCIA	44	22	14	2	6
5 L'ALFÀS	38	22	12	2	8
6 DINAMITA-ALBATERA	34	22	10	4	8
7 PUBLICIDAD ASPE	32	21	9	5	7
8 CALPE FS	31	21	9	4	8
9 SERELLES ALCOY	29	21	8	5	8
10 MAR DENIA A	28	21	8	4	9
11 RACING NOVELDA	27	22	8	3	11
12 CD LA VILA	26	21	8	2	11
13 CFS CASTALLA	24	22	7	3	12
14 NUEVA ELDA B	22	22	7	1	14
15 S.VICENTE-HÉRCULES	14	22	5	2	15
16 CFS TORREVIEJA	12	22	3	3	16
17 SAN BLAS SAX	9	22	2	3	17

**¿Quieres publicar tu libro? ¡Nosotros te ayudamos!**

En Área Oberta te lo ponemos muy fácil: ☐ Diseño (interior y cubiertas) ☐ Maquetación de textos ☐ Corrección ☐ Impresión ☐ Encuadernación ☐ Distribución ☐ Gestiones legales (ISBN, Depósito Legal, Código de Barras)

Àrea oberta  
comunicación

Avda. Juan Carlos I, 63, entlo. • Ibi • Tel. 96 655 20 38 • escapate@escapatedigital.com

Pídenos  
presupuesto





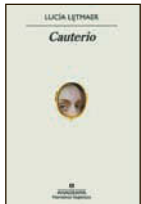
El 11 de març, a la Casa de Cultura de Castalla, presentació de les obres guanyadores del premi Enric Valor de Novel·la de 2019 i 2020

Página 12

## LIBROS

### CAUTERIO LUCÍA LIJTMAR

Es el verano de 2014. Una mujer joven que acaba de ser abandonada por su pareja huye de Barcelona a Madrid con un secreto y la convicción de que el apocalipsis se acerca. Cuatro siglos antes, otra mujer, Deborah Moody —quien pasó a la historia como «la mujer más peligrosa del mundo»—, se ve obligada a emigrar a las colonias de América del Norte cargando a su vez con otro secreto, muy distinto. ¿Qué tienen en común estas dos mujeres?



### LOS MÁS LEÍDOS

El libro negro de las horas Eva G. Sáenz de Urturi  
Violeta Isabel Allende  
El castillo de Barbazul Javier Cercas  
La muerte contada por un sapiens a un neandertal  
Juan Luis Arsuaga, Juan José Millás  
Librerías consultadas: Miralles, Plumier

### LIBRERÍA — PAPELERÍA

**Miralles**

Colaborador en la crónica literaria  
C/. San José, 1 • Tel. 96 555 22 77 • IBI

## DISCOS

### HITS TO THE HEAD FRANZ FERDINAND

Hits to the head es un álbum recopilatorio de 20 pistas de Franz Ferdinand, en el que se incluyen dos temas nuevos, que son además los avances: Billy Goodbye primero, y Curious dando continuidad. Alex Kapranos: "Es una colección de nuestros éxitos desde 'Darts of pleasure', el primer sencillo que lanzamos en 2003, hasta Billy Goodbye, una nueva canción que grabamos hace unas semanas. Todas esas canciones que han desarrollado un significado especial en vivo. Las canciones que te gustaría escuchar en un festival".



### LOS MÁS OÍDOS

El madrileño C. Tangana  
Manhattan Café Quijano  
La lucha por la vida Ilegales  
Vice versa Rauw Alejandro  
Rock believer Scorpions



## CINE

### LA PEOR PERSONA DEL MUNDO JOACHIM TRIER

Julie está a punto de cumplir 30 años y su vida es un desastre. Siente que ha desperdiciado su talento mientras que su novio Aksel, un exitoso escritor mayor que ella, la está presionando para construir una vida estable. Una noche Julie se cuela en una fiesta y conoce a Eivind, un chico encantador, con quien establece una conexión inmediata. Al poco tiempo rompe con Aksel y se ve envuelta en otra relación. Sin embargo, pronto comprenderá que algunas elecciones vitales están por encima de ella.



### EN CARTELERIA

Cyrano Joe Wright  
Escape room: La película Héctor Claramunt  
Introduction Hong Sangsoo  
Jackass forever Jeff Tremaine  
Malnazidos Javier Ruiz Caldera, Alberto de Toro



El 26 de marzo

# El Museo de la Biodiversidad de Ibi dedicará las jornadas sobre fibras vegetales a la caña

Un año más, el Museo de la Biodiversidad de celebrará las jornadas *Fibras vegetales. Patrimonio natural y cultural*, centrada esta edición en la caña.

El Museo cuenta con un grupo de personas curiosas y aficionadas a las fibras vegetales, que llevan muchos años trabajandolas y que, gracias a eso, son el eje central de la celebración ya que ejercen de maestros y, a su vez, de continuos aprendices.

La jornada tendrá lugar el sábado 26 de marzo y comenzará con un acto de bienvenida a las 10 horas. A continuación, se realizará un corro espartero, un taller familiar de cestería, bailes tradicionales, visita guiada a la exposición y a las 12 horas, se podrá disfrutar del concierto de música 'Vera Lu'. Están invitadas todas las personas que quieran aprender a trabajar las fibras vegetales y pasar una mañana agradable y divertida.

El día previo a las jornadas, 25 de marzo, se realizará el taller de caña y otras fibras, de 10 a 14



En los últimos años ha aumentado la afición por la creación de artículos de caña y otras fibras

horas y de 16 a 19 horas, impartido por Berta Bucam, artesana de las fibras vegetales. Las plazas son limitadas y requieren inscripción en el Museo

(museo.bio@ibi.es/ 966553168).

La exposición *Fibras vegetales. Patrimonio natural y cultural*. La caña estará abierta al público desde el 11 de marzo hasta el 1

de mayo, en el Museo de la Biodiversidad de Ibi. Su inauguración tendrá lugar el mismo viernes 11 de marzo, a las 13 horas.



Imagen de archivo de una tertulia realizada en 2018 en el Museo

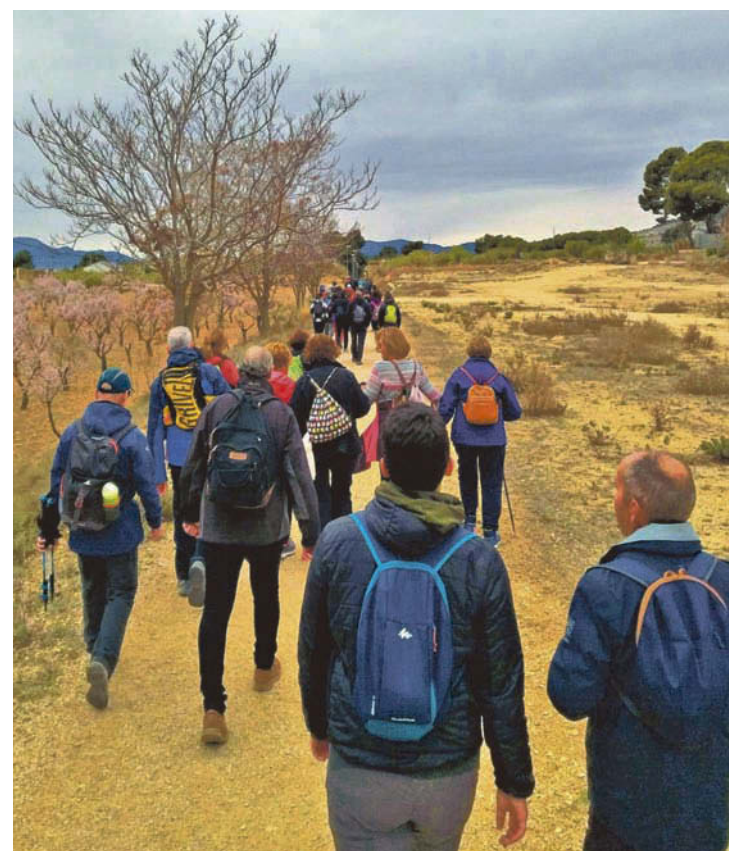
Café tertulia en el Museo del Juguete el viernes 11 de marzo

## Reconocimiento en Ibi a las mujeres emprendedoras

El Museo Valenciano del Juguete acoge este viernes 11 de marzo una tertulia sobre las mujeres emprendedoras en Ibi, con motivo de las celebraciones del Día Internacional de la Mujer.

En Ibi hubo empresarias, encargadas de fábrica, comerciantes y productoras que enca-

bezaron proyectos muy importantes para el desarrollo de la economía y la sociedad ibense desde el siglo pasado y a las que se rendirá homenaje. Participarán Sofía Albero, M<sup>a</sup> José Martínez, Vicente Satoca y M<sup>a</sup> José Herro. Comenzará a las 19:30 horas en el Museo del Juguete.



## Primera ruta por los caminos de la comarca

El 5 de marzo se realizó la primera de las rutas programadas para este año por el Ayuntamiento de Ibi y el Museo de la Biodiversidad para conocer el camino viejo que comunica la Villa de Ibi con la población de Alcoy y de regreso por La Vía.

Cerca de 50 participantes disfrutaron de la belleza de la naturaleza después de la lluvia y del petricor, ese aroma a tierra mojada que tanto gusta. La próxima ruta será el 2 de abril, para conocer el camino viejo de Ibi y Onil.





Actuaciones de grupos locales de baile de flamenco y sevillanes, dirigidos por Tatiana Carbonell



## Ibi celebra el Día de Andalucía

La asociación andaluza de Ibi volvió a inundar las calles de bailes y fiesta en la tradicional celebración del Día de Andalucía, que tuvo lugar el fin de semana del 5 y 6 de marzo.

El viernes se celebró en el Teatro Río el festival flamenco, con la actuación de Pepe El Caja, un humorista gaditano que cautivó

al público con su peculiar manera de contar chistes por bulerías. También hubo actuaciones de grupos locales de baile de flamenco y sevillanes, dirigidos por Tatiana Carbonell.

La fiesta continuó el domingo con una concentración de caballos, pasacalles, una misa rociera y una comida de hermandad.

**CURSO CALISTENIA**  
Educa de 12 a 18 años

**26 DE MARZO Y 2, 9 Y 23 DE ABRIL**

SESIONES DE 2 HORAS  
20 PLAZAS CADA DÍA  
10 PLAZAS DE 10 A 12 HORAS  
10 PLAZAS DE 12 A 14 HORAS

**PARQUE DE CALISTENIA**  
POLIDEPORTIVO MUNICIPAL

**9, 23 Y 30 DE ABRIL**  
DE 10.00H A 14.00H  
**Y 6 DE MAYO**  
DE 17.00H A 21.00H

10 PLAZAS DE 8 A 12 AÑOS Y  
10 PLAZAS DE 13 A 18 AÑOS

**SKATE PARK**  
IGNACIO ECHEVERRÍA  
POLIDEPORTIVO MUNICIPAL

**CURSO SKATE Y SCOOTER**

**23 Y 30 DE ABRIL**  
10 PLAZAS DE 4 A 10 AÑOS  
TALLERES DE JARDIN Y VISITA GRANJERA  
10 PLAZAS DE 11 A 18 AÑOS  
TIPOLÓGICA RAYAR Y VISITA GRANJERA

**CURSO MULTIADVENTURA, TALLERES Y VISITA GRANJERA**

DE 10.00H A 14.00H  
NO INCLUYE ALMUERZO

**FINCA DAROCA**  
CV 798, KM 2,5 IBI

**CURSO ORIENTACIÓN EN BTT**  
BTT-O  
Educa de 12 a 16 años

**9 Y 30 DE ABRIL Y 21 DE MAYO**

DE 10.00H A 14.00H  
**10 PLAZAS**  
POLIDEPORTIVO MUNICIPAL

**14 DE MAYO**  
DE 10.00H A 14.00H  
**100 PLAZAS**

**SKATE PARTY**

**SKATE PARK**  
IGNACIO ECHEVERRÍA

GURSES **GRATUITOS**  
INSCRIPCIONES EN [WWW.IBIDEPORTE.ES](http://WWW.IBIDEPORTE.ES)

GENERALITAT VALENCIANA  
Conselleria d'Educació, Investigació, Cultura i Esport

Ajuntament d'Ibi

**MU BIO**

**EXPOSICIÓN FIBRAS VEGETALES**  
**PATRIMONIO NATURAL Y CULTURAL LA CAÑA**

DEL 11 DE MARZO AL 1 DE MAYO 2022

VISITA LA EXPOSICIÓN

MUSEO DE LA BIODIVERSIDAD  
GLORIETA NICOLÁS PAYÁ JÓVER  
IBI (ALICANTE)

96 655 31 68 / [MUSEO.BIO@IBI.ES](mailto:MUSEO.BIO@IBI.ES)

Ajuntament d'Ibi

Universitat d'Alacant  
Universitat de València

[CIBIO](http://CIBIO)

#UAdivulga



## TELÉFONOS DE INTERÉS

### BIAR

AMBULANCIA	96 580 30 68
AYUNTAMIENTO	96 581 03 74
BOMBEROS	112
CENTRO DE SALUD	96 581 11 65
CORREOS	96 581 11 66
CRUZ ROJA	96 580 20 12
FARMACIA	96 581 01 70
GUARDIA CIVIL	96 580 03 87
OFICINA DE TURISMO	96 581 11 77
PRACTICANTES BIAR	96 581 06 84
POLICIA LOCAL	96 581 13 60

### CASTALLA

AYUNTAMIENTO	96 656 08 10
CÁRITAS PARROQUIAL	96 656 08 01
CASA DE LA CULTURA	96 556 00 28
CENTRO DE SALUD	96 656 13 76
CORREOS	96 556 09 36
GUARDIA CIVIL	96 556 00 29
ONDA 15 RADIO	96 556 06 01
POLICIA LOCAL	96 556 10 76
TAXI	627 951 724

### IBI

AYUNTAMIENTO	96 555 24 50
BOMBEROS	112
C. DE SALUD 1 CITA PREVIA	96 652 87 00
CENTRO DE SALUD 2	96 652 86 50
C. DE PLANIF. FAMILIAR	96 555 46 47
C. SOCIAL POLIVALENTE	96 655 09 34
C. CULTURAL DE LA VILLA	96 555 46 50
MUSEO DEL JUGUETE	96 655 02 26
MUSEO DE LA BIODIVERSIDAD	96 655 31 68
CORREOS	96 555 23 90
CRUZ ROJA URGENCIAS	96 555 22 21
ESCAPARATE	96 655 20 38
GUARDIA CIVIL	96 655 35 21
OFICINA DE EMPLEO	96 655 33 82
PARADA DE TAXIS	96 555 42 19
POLICIA LOCAL	96 555 00 78
RADIO IBI	96 555 31 81
SERVICIOS SOCIALES	96 555 46 11
AMBULANCIA SVB	112

### ONIL

AYUNTAMIENTO	96-654 4745
BOMBEROS	112
C. CULTURAL DE LA VILLA	96 655 73 06
CENTRO DE SALUD	96 655 76 29
CORREOS CAJA POSTAL	96 556 49 93
GUARDIA CIVIL	96 556 40 10
LA FRESCA FM RADIO	96 556 53 53
POLICIA LOCAL	96 556 40 01

### TIBI

AYUNTAMIENTO	96 561 70 86
CASA DEL MÉDICO	96 561 71 02
FARMACIA	96 561 71 03
POLICIA LOCAL	96 561 72 29
PRACTICANTE	96 561 71 74

## FARMACIAS DE GUARDIA IBI

<b>VIERNES 11</b>	LDA. JULIA ROMERO VILLA C/ Constitución, 15
<b>SÁBADO 12</b>	LDA. M <sup>a</sup> DEL MAR BONMATÍ GÓMEZ C/ Jaime I, 5
<b>DOMINGO 13</b>	LDO. J. PELEGRÍN CARCELÉN Avda. Miguel Hernández, 37
<b>LUNES 14</b>	LDA. INMACULADA JIMÉNEZ C/ Médico Anguiz, 2
<b>MARTES 15</b>	LDA. ISABEL BONILLO C/ Les Eres, 71
<b>MIÉRCOLES 16</b>	LDO. DIEGO MARTÍNEZ-GUINEA C/ Mayor, 31
<b>JUEVES 17</b>	LDA. MÓNICA COLOMA Avda. La Paz, 41
<b>VIERNES 18</b>	LDA. PILAR PAYÁ FERRÁNDIZ Avda. La Paz, 2

### Farmacias Castalla

Francisca Miralles - Av. de Onil, 58-60, del 7 al 13  
Lda. Eva Alonso - Tr. Q. Camins, 12-, del 14 al 20  
Ldo. F. Blas Carrillo - Convento, 18-, del 21 al 27  
Lda. Carmen Márquez - Constitución, 71-, del 28 al 3

### Farmacias Onil

Lda. Inmaculada Gimeno - Av. de la Paz, 36, del 7 al 13  
Ldo. Andrés M<sup>a</sup> Asensio - Constitución, 17-, del 14 al 20  
Lda. Ángela Martí - El Portal, 11-, del 21 al 27

## Instalación de juegos infantiles en la plaza Buero Vallejo de Ibi

El área de Servicios Públicos del Ayuntamiento de Ibi ha instalado en la plaza Buero Vallejo nuevos juegos infantiles, tal y como se está haciendo con otras plazas de la localidad. La zona de juegos infantiles está ahora equipada con un multijuego "Torre Fachada Globo Aerostático" y un muelle "El Avión".

Los juegos instalados son aptos para menores con edades entre 2 y 6 años. El área de seguridad está pavimentada con suelo blando amortiguador de impactos, un trabajo realizado por la empresa Galopin Playgrounds, SL, que ha resultado adjudicataria del contrato de "Suministro e instalación de juegos infantiles para el Ayuntamiento de Ibi (Alicante). Lote 2" tras su correspondiente licitación. El coste total de la actuación asciende a 18.988'38 euros. En este precio se incluyen cuatro bancos y papeleras de colores



que la empresa ha ofertado como mejora.

Miriam Laurí, teniente de alcalde de Servicios Públicos del Ayuntamiento de Ibi, declara que "seguimos con la misma línea y compromiso con el que hemos

empezado el año en cuanto a equipación de plazas y glorietas con juegos infantiles en diferentes puntos de la localidad. Somos conscientes del uso que se les da y de la cantidad de niños y niñas que día a día disfrutan de estos

espacios, por lo que queremos que a parte del mantenimiento que se hace de ellos, se vean renovados y mejorados en la medida de lo posible, y siempre en pro de la calidad en su tiempo de juego y de su seguridad".

## EL TIEMPO

	VIERNES 11 de marzo	SÁBADO 12 de marzo	DOMINGO 13 de marzo	LUNES 14 de marzo	MARTES 15 de marzo	MIÉRCOLES 16 de marzo	JUEVES 17 de marzo
	↑ 14° ↓ 6°	↑ 14° ↓ 5°	↑ 13° ↓ 5°	↑ 12° ↓ 7°	↑ 14° ↓ 10°	↑ 10° ↓ 8°	↑ 8° ↓ 6°
08:00	7°	7°	6°	8°	10°	9°	7°
14:00	14°	14°	13°	12°	14°	10°	8°
20:00	10°	9°	8°	11°	10°	9°	7°
Lluvia	3.4 mm	1.8 mm	0 mm	7.3 mm	1.5 mm	14.8 mm	37.8 mm
Viento	11 km/h	28 km/h	12 km/h	19 km/h	27 km/h	26 km/h	30 km/h

## SUDOKU

			9	8			6
	9	4	2	5			
8		2	6		3		
			8	3	2	7	5
			7	4	5	6	9
	3		1	9	6		2
			3				1
	5	8	4				
3	4		5	6		8	2

**MIÉRCOLES**  
**Día del Cliente**  
**EN DOMICILIO**

**6.50** pizza o pasta  
postre + bebida

**PastaMania**  
**96 555 40 83**

**Limpiezas GARVI**

una solución para cada necesidad

- CONTRATOS DE MANTENIMIENTO Centros oficiales - Colegios - Oficinas
- LIMPIEZA de Cristales y Fachadas
- CONSERVACIÓN de Redes de Alcantarillado y Tuberías
- EXTRACCIÓN de Fosas sépticas y Pozos negros
- SERVICIOS ESPECIALES de Pulidos y Abrillantados

Pol. Ind. L'Alfaç II • C/ Cuenca, 32 • Ibi  
Tels. 96 655 17 26 - 96 655 17 27  
610 419 655 • garvi@limpiezasgarvi.com

**mi Sabores**  
GOLOSINAS... Pan, Bollería, Pastelería, Helados, Bebidas

Ibi  
Doctor Ferrán 1  
Enfrente Plaza Sanchis Banús  
602 240 018

Castalla  
República Argentina, 39  
865 799 263



nuestros profesionales  
www.escaparatadigital.com

# Guía a su servicio

para aparecer en esta sección:  
Tel. 96 655 20 28  
comercial@escaparatadigital.com

## Alimentación

**Mil Sabores.-** Golosinas, panadería, bollería, pastelería, helados y bebidas. C/ Dr. Ferrán, 1 Ibi. **Tel. 602 240 018**  
Avda. República Argentina, 39 Castalla. **Tel. 865 799 263**

## Artes Gráficas

**Gráficas Crisval.-** Folletos, catálogos, impresos. C/ Sevilla, 33, Ibi. **Tel. 96 555 47 84**

## Asesorías Contabilidad

**Asesoría Salfe.-** Fiscal-Laboral-Contable. Tramitación autoliquidación del impuesto sobre sucesiones. Reyes Católicos, 12 Ibi. **Tel. 96 555 43 54. Fax 96 655 24 30**

**Fleonil.-** Asesoría integral de empresas: Fiscal, laboral, empresarial y financiero. Av. Constitución, 27 - 2º Dcha. Onil **Tel. 96 655 78 79**

**Fax: 96 556 47 93**

## Bares-Rtes.

**El Picaor.-** Especialidades, Lomo ibérico, Jamón de jabugo, arroz a banda, Ctra. Ibi-Castalla, Km 1 Ibi **Tel. 96 555 35 43**

**Erre que erre.-** Gastrobar. C/ Amado Brotons, 11 Ibi. **Tel. 966 33 60 46**

**La barra del Erre.-** Bar. C/ Empedrat, 18 Ibi. **Tel. 865 521 256**

**L'ermita d'Oria.-** Cervecería cafetería. Plaza de la Foia, 5 Ibi. **Tel. 661 821 067**

**Nou Sambori.-** Cervecería, cafetería, bar. Tapas caseras de elaboración propia. Terraza todo el año. Av. de la Paz, 11 Onil. **Tel. 965 037 667 - 687 663 461**

**Restaurante Continental.-** Cocina de producto, menú diario, carnes y mariscos de primera. Av. Juan Carlos I, 47, Ibi. **Tel. 603 574 165**

## Restaurante Serafines.-

Comida típica de la zona a la carta. Subida San Pascual, s/n Ibi. **Tel. 96 655 40 91**

## Salones Tuareg - Els Molins

**Hostelería.-** Desayunos y cenas, todo tipo de celebraciones. Carrer Les Eres, 75 Ibi. **Tel. 647 697 329**

## Belleza

**Begoña Estilistas.-** Peluquería, Estética, Maquillaje, Láser, Caracterización, Micro-pigmentación, Fotodepilación... C/ Murillo, 11 Ibi. **Tel. 966 551 440.** Av. de la Provincia, 2 Ibi. **Tel. 966 554 068.** El Camí, 59 Alcoy. **Tel. 965 545 808.**

## Cafeterías-Pubs

**Cafetería d'Azorín.-** Tu lugar de encuentro. Sólo buen café. Avda Juan Carlos I, 31 Ibi.

## Carpinterías

**Carpintería de aluminio Castelló.-** Puertas y ventanas sin obra. Mamparas de baño, presupuestos sin compromiso. Avda. Azorín, 23 Ibi. **Tel. Fax: 96 655 17 38**

## Centros Comerciales

**AMAT.-** Establecimientos Amat Centro. Constitución, 9 y 10 Ibi. **Tels. 96 555 24 38 - 96 555 23 73**

## Clinicas Dentales

**Clinicas Linea Dental.-** Tu sonrisa es nuestro compromiso. Doctor César G. Rubio Facelli. Av. Juan Carlos I, 56, 1º Ibi. **Tel. 96 633 13 51.** Av. de la Paz, 8, 1º Onil. **Tel. 96 655 78 87.**

**Fabian López Clínica Dental.-** Calidad y confianza (ya no es un secreto). [www.clinicadentalfabianlopez.com](http://www.clinicadentalfabianlopez.com). Av. Juan Carlos I, 39 Ibi. **Tel. 96 655 11 41.**

## Cocinas

**EHL.-** mobiliario de cocina de fabricación alemana, electrodomésticos, accesorios, diseño y gestión de reformas Constitución, 17 Ibi. **Tel. 96 555 12 81**

## Construcción

**Sola decoración.-** Todo para la construcción. Serv. de grúa, transportes y contenedores. Cocinas y baños. Decoración interiores. Av. Azorín, s/n Ibi **Tel-Fax: 96 555 13 56**

## Desatascos

**Desatascos Les Hortes.-** Servicios 24 horas desatascos y fontanería. **Tel. 637 537 862**

## Deportes

**Sport Tono Inter Sport.-** Todo en ropa deportiva y complementos para la práctica de tu deporte favorito. Pol. La Marjal, C/ Tramuntana, 13 Onil. **Tel. 96 556 44 71.** C/ Convento, 21 Castalla. **Tel. 96 556 08 55.** C/ 9 d'octubre, 1 Ibi.

## Electricidad

**Tello Electricidad, c.b.-** Domótica, automatismos, electricidad industrial, TV-TDT-sonido. Av. de la Provincia 2-D Ibi **Tel. 96 555 07 17.**

## Electrodomesticos

**Ibitel.-** Electrodomésticos, telefonía móvil, audio-video. Avda. Juan Carlos I Ibi. **Tel. 96 555 46 67**

**Radio Amorós.-** Electrodomésticos, Hi-Fi, TV, video, informática, aire acondicionado, servicio técnico propio. Constitución, 17 Ibi. **Tel. 96 555 12 81**

## Floristerías

**MiroMar Floristería.-** Una flor en el momento y lugar que tú desees. El Salvador, 9 Ibi. **Tel. 96 655 19 96**

## Nuestros profesionales, cuestión de confianza



ARTES GRÁFICAS CONTABILIDAD FONTANERÍAS  
CARPINTERÍAS CRISTALERÍAS CAFETERÍAS MODA  
CONSTRUCCIÓN LIBRERÍAS ÓPTICAS LIMPIEZA  
INFORMÁTICA FOTOGRAFÍA MOTOR TINTORERÍAS  
Y MÁS, MUCHO MÁS

Nuestros profesionales también en:  
[www.escaparatadigital.com](http://www.escaparatadigital.com)

## Fontanerías

**Montacal.-** Calefacción, aire acondicionado, fontanería, gas, piscinas, riegos, mantenimiento industrial, redes contraincendios. San Pascual, 20 Ibi. **Tel. 96 555 24 74**

## Fotografía

**Inma Juan.-** Estudio fotográfico. Reportajes de eventos sociales y fotografía de producto y arquitectura. Avda. Constitución, 37 Onil. **Tel. 96 556 48 57**

**La Fototeca.-** Fotografía y videografía. Reportajes eventos sociales y revelado online. C/ Joan Beneyto, 4 Castalla. **Tel. 657 980422**

**Verdú.-** Estudi Fotogràfic. Av. de la Paz, 17 Onil. **Tel. 96 655 76 77**

**Manolo Fotógrafo.-** Fotografía creativa. Manuel Iváñez. Tibi, 6 Ibi **Tel. 96 655 07 16**

**Raúl Fuster Fuster.-** Estudi Fotogràfic. Azorín, 2 Castalla. **Tel. 96 656 05 99**

**Ruiz Fotografía.-** Estudio fotográfico. Reportajes de eventos. C/ Tibi, 8, Ibi, Ali-cante **Tel. 965 55 14 25**

**Salva Asensi.-** Fotógrafo de eventos. Sierra de Mariola, 11 Onil. **Tel. 685 603 590**

## Gimnasios

**EnerGym.-** Gimnasia de mantenimiento, karate infantil y adultos, aerobio, fitness, spinning, yoga, pilates, etc... Jove-lanos, 1 Ibi. **96 655 12 60**

## Inmobiliarias

**Guillem Agencia Inmobiliaria.-** Ibi. **Tel. 688 983 366.**

**Inmobiliaria Rojas.-** Precios irresistibles. Av. Juan Carlos I, 63 Ibi. **Tel. 616 015 392**  
[www.inmobiliariarojas.es](http://www.inmobiliariarojas.es)

## Internet

**Escape Network.-** Desarrollamos proyectos de internet personalizados para empresas. [www.grupoescape.com](http://www.grupoescape.com) **Tel. 96 555 37 56**

**Marucom.-** Internet rural. Casas, casas de campo,

pymes. Soluciones económicas, rápidas y eficientes. C/ Alcalde Juan Rico, 7 Castalla. **Tel. 96 556 21 46 - 639 124 519**

## Joyerías

**Estilor Joyeros.-** Taller de reparación y fabricación propia. Avda. de la Paz, 20 Ibi. **96 655 24 49.** Sta. Rosa, 6 Alcoy. **96 652 13 04.** Carrefour (Petrel). **96 537 75 02**

**Javi's Joyeros.-** Pablo Sorozábal, 10 Ibi. **Tel. 96 655 20 18**

## Libros-Papel

**Avenida.-** Librería-papelería 'Nines'. C/ Pared del Real, 6 Onil. **Tel. 96 556 47 40**

**Papelería librería Miralles.-** C/ San José, 1. Ibi **Tel. 96 555 22 77**

**Plumier.-** Librería, papelería. Constitución, 6 AC, Ibi. **Tel. 96 555 05 16**

## Limpieza

**Limpiezas Garvi.-** Limpieza de alcantarillado, tuberías, fosas sépticas. Naves industriales. C/Cuenca, 32 Ibi. **Tel. 96 655 17 27**

## Mármoles

**Ibimármol S.L.-** 'En Ibi, desde 1973 dando forma a su imaginación en trabajos de piedras, mármoles, granitos y silestone'. Av. Valencia, 35 Ibi. **Tel. 96 555 16 29**

## Moda

**Dardo.-** Moda Hombre. En Onil, C/Biar, 12 **96 556 51 20.** En Castalla, C/Rey Don Jaime, 15 **96 656 04 32.** En Ibi, C/2 de Mayo, 3 **96 655 28 73**

## Motor

**Ibimotor-Wagen.-** Especializados en mecánica en general, chapa y pintura. Av. de la Provincia, 84 Ibi. **Tel. 96 555 35 07 - 626 999 789**

**Lavadero Km 0.-** Limpieza de

vehículos y tapicería, lavado de motor, accesorios en general, cambio de aceite y filtros, reparación de tapicería. Recogida y entrega a domicilio. Rafael Alberti, 5 Ibi. **96 638 18 58 - 617 146 337**

**Talleres Gis-Ver.-** Venta de vehículos nuevos y de ocasión, mecánica y electricidad, chapa y pintura, neumáticos, seguros y alquiler de coches. Av. de la Provincia, 7 Ibi. **Tel. 96 555 02 65 - 96 555 00 26**

**Xirau.-** Mecánica, neumáticos, chapa, pintura, vehículos de ocasión y seguros. C/ León, 3, nave 2 Ibi. **Tel. 96 555 34 17**

## Muebles

**Duet.-** Cocinas, armarios, vestidores, panelaciones, puertas, portones, tarima, parquet, baños, reformas, interiorismo, diseños 3D. [www.duetsoluciones.es](http://www.duetsoluciones.es) C/Lepanto, 13 Castalla. **Tel. 96 556 10 06.**

**Ideas Mobiliario.-** Instalaciones, amueblamientos integrales. Miguel de Cervantes, 17 Ibi. **Tel. 96 655 35 56**

**Tengo Mueble.-** Visítenos y aproveche nuestras ofertas. C/ Josan Fuster, 4 Ibi. **Tel. 965 038 363**

## Ópticas

**Ibi Óptics.-** Óptico optometrista, audiología, contactología. Plaça Miguel Servet, 4 Ibi. **Tel. 96 655 36 90**

## Pizzerías

**Pizzería PastaManía.-** Rte. Brasería. Servicio a domicilio. Avda. Juan Carlos I, 97. Ibi. **Tel. 96 555 40 83**

## Promotores

**Construcciones Viro.-** Promueve viviendas con garage, trastero y local con parque infantil privado, (EEE 'B'), Ramon y Cajal, 2, Ibi. **Tel. 96 555 02 71**

## Publicidad

**DAOS Publicitat, S.L.-** Artículos de publicidad, ropa laboral y de seguridad. Castalla. **Tel. 966 560 231**

## Seguridad

**Intruder Alarm Systems.-** Instalación y mantenimiento. Sistema de Alarma. D.G.P. Nº 3963. P. I. l'Alfà III C/ Zamora, 11 Ibi. **Tel. 966 555 086.**

## Seguros

**Josep Asegurances.-** 'Por lo que más quiera, asegúrese'. C/ Alfonso VI, 2 AC Ibi. **Tel. 96 555 48 42**

## Televisión

**Intercomarcal Televisión.-** Pza. Casinos, 18 Castalla. **Tel. 96 656 10 89 Fax: 96 556 15 92**

**Movitel.-** Televisión por cable. C/ Fermin Bernabeu, 3 Castalla. **Tel. 96 656 06 07 Fax: 96 556 12 76**

## Tintorerías

**Tintorería Domingo.-** Lavandería, limpieza en seco. Profesionales en toda clase de pieles, alfombras, mantas, edredones. Murillo, 19 Ibi **Tel. 96 655 05 41**

## Transportes

**Ibitrans.-** Servicio Nacional e Internacional de Transportes. Cuenca, 11 Ibi **Tel. 96 555 13 01 Fax: 96 655 01 69**

## Viajes

**Ibiviajes.-** Somos especialistas en cruceros. Consulta nuestras ofertas con las mejores compañías. Av. de la Paz, 18 Ibi. **Tel. 96 655 41 42**

## Zapaterías

**Calzados Cristi.-** Con toda la moda de la temporada. Av. Juan Carlos I, 49 y C/ Jijona, 3 Ibi. **Tel. 96 555 08 35**

**Metro Bar Cervecería** DORADA Tropical

**La cerveza de Canarias**

**1€** consumo local

**Promoción de invierno**  
Viernes y sábados medio día  
Y domingo noche

**HORARIO INVIERNO**  
DE MARTES A DOMINGO  
DE 19:00 A CIERRE  
VIERNES Y SÁBADO  
DE 13:00 A 15:30h  
DOMINGO DE 19:30 A CIERRE

HISPANITAS GEOX 24HRS Fluchos Clarks

**Cristi**

PERSONALIZAMOS TUS ZAPATOS PARA EVENTOS

Ibi: Av. Juan Carlos I, 49 y C/ Jijona, 3 • Castalla: Av. de la Libertad, 17

**BAR PIRATAS**

Carrer Les Eres, 44 • Ibi • Tel. 647 697 329

Desayunos y cenas • Todo tipo de celebraciones  
Ven a conocer nuestras instalaciones • Terraza de verano

publicitat **daos**

- Vestuario laboral
- Equipos de protección individual
- Regalo publicitario
- Servicios de impresión

C/ Manuel de Falla, 29 • CASTALLA  
Tel.: 966 560 231 • 965 561 681  
whatsapp: 619 636 561  
pedidos@daospublicitat.com  
[www.daospublicitat.com](http://www.daospublicitat.com)



también en la web

# Anuncios gratuitos\*

www.escaparatadigital.com

## INMUEBLES

**Inmobiliaria La Foia** necesita viviendas en venta y alquiler para atender demandas de clientes. Tel. 96 655 27 05.



**Inmobiliaria Rojas:** Ibi, Piso 124 metros, totalmente reformado con 3 dormitorios, ascensor en Avda. Paz 94.900€ Tel. 616 015 392.

**Inmobiliaria Rojas:** Ibi, Piso 60 metros, 3 dormitorios, comedor, cocina, balcon, 3º, 26.500€ Tel. 616 015 392.

**Inmobiliaria Rojas:** Ibi, Atico Dúplex nuevo con 2 plazas de garaje, edificio Tot Cable, AHORA 86.500€ Tel. 616 015 392.

**Inmobiliaria Rojas:** Ibi, Piso Obra nueva, 130 metros, 3 dormitorios, entrega inmediata, 117.000€. Zona centro. Tel. 616 015 392.



**Inmobiliaria Guillem:** TAMBIEN ALQUILER OPCION A COMPRA. SE VENDE 2º piso ascensor, en Castalla de 120 m2 zona mercado, de 3 habitaciones, comedor y sala de estar, cocina con galería, aire acondicionado y bomba de calor, baño y aseo, balcón bonitas vistas, amueblado, listo para entrar. ¡¡¡Todo por solo 69.500 €!! Tel. 688 98 33 66.

**Inmobiliaria Guillem:** TAMBIEN ALQUILER CON OPCION A COMPRA. Se vende piso 1º de 100 m2 aprox., zona colegio San Juan y San Pablo de Ibi muy soleado, con 3 habitaciones, gran salón comedor, terraza, cocina con galería, baño, electrodomésticos, trastero en porche, amueblado. ¡¡¡Todo por solo 52.900 €!! GRAN OPORTUNIDAD Tel. 688 98 33 66.

**Inmobiliaria Guillem:** SE VENDE FABULOSA CASA zona colegio Pla y Beltrán de Ibi, 300 m2 de vivienda y 100 m2 de planta baja haciendo funciones de 2 garajes, trastero, oficina y demás usos, la planta superior consta de cocina de diseño con todos los electrodomésticos, salón de 45 m2 con balcones, 4 dormitorios, 3 baños y aseo, uno de ellos con jacuzzi y sauna profesional, calefacción, chimenea, estufa de pellets, barbacoa, patio interior, aire acondicionado, placas solares y electricidad normal, y un largo etc en una vivienda de revista. Todo por solo 249.000€ INFORMES SIN COMPROMISO. Tel. 688 98 33 66.

**Inmobiliaria Guillem:** Se vende piso 1º en Calle Castalla de Ibi con 112 m2, 4 dormitorios, 35 m2 de salón, patio de luces con terraza grande y lavadero, balcón, 2 baños, ventanales de aluminio, buenas vistas. ¡¡¡Todo por solo 52.500 €!! Tel. 688 98 33 66.

**Inmobiliaria Guillem** INFORMA que se necesitan viviendas de alquiler para atender demanda de clientes. Tel. 688 98 33 66.

**Se busca piso estudio** para alquilar en Ibi, o bien para compartir. Chico responsable y económicamente estable. Tel. 641 028 354.

**Cochera en venta** 'Garages La Dulzura', C/ Jaime I El Conquistador 42, plaza 102. Tabicada con puerta, 18 m², capacidad para 1 coche y 4 motos, armario empotrado de tres puertas, altísimo trastero. Tel. 605 979 437.

**Busco piso** amueblado para alquilar. Si puede ser planta baja, mejor. Tel. 651 023 640.

**Busco piso** en alquiler, económico. Soy una persona muy responsable. Tel. 642 379 949.

**Busco piso** pequeño o habitación, para alquilar. Tel. 643 924 934.

**Se vende carnicería** en el ¡¡¡MERCADO CENTRAL!!! Por jubilación, con muy buena clientela. Interesados llamar al: 616 403 028 - 685 199 177.

**Busco habitación** en Onil, Ibi, Castalla, preferiblemente casa de campo. Tel. 605 573 171.

**Vendo terreno rústico** común (21.662m²) con casa-almacén de 210m² (escriturado pero sin terminar) en Onil, zona 'La Cova'. Está a 3 km. del casco urbano, próximo a la CV-802. Calle asfaltada por un lado, y de tierra por el otro. Vistas panorámicas. Sol todo el día. Todo el banal plantado de almendros y algunos olivos e higueras. Ideal para vivir todo el año. El agua está a 30 m. de profundidad (coste pozo=3.000€). Se pueden segregar 10.000 m² y construir otra edificación de 600m² en 3 alturas (sótano, planta baja y 1º). Todo legalizado y escriturado. 100.000€ Tel. 656 442 666.

**Traspaso bar-restaurant** en Onil funcionando. Urgente problemas familiares. Local 400 mts. Bien ubicado, equipado y climatizado. Salón 50 comensales + terraza 25 comensales (ampliable) y reservado 80 comensales. Despensa y almacén gran capacidad. Moto de reparto. 30.000€(negociables) Imprescindible ver el local para negociar. Tel. 619 801 288.

**Se busca chica/o** para compartir piso en Ibi. Tel. 642 421 990.

**Se alquila bar-cafetería** en Ibi. En pleno funcionamiento y con muy buena clientela. Tel. 610 341 828.

**Se vende plaza de garaje** en Castalla, calle Blasco Ibañez, 12. Ubicada en primera planta, fácil aparcamiento. Cabe un vehículo grande y una moto. Precio: 7.500€(negociables). Tel. y whatsapp 653 218 882 (Andrés). andresruisan@gmail.com

## EMPLEO

### OFERTAS:

**Empresa de Ibi** necesita aprendiz peón de electricidad. Tel. 647 406 444.

**Se necesita camarero/a** para cervicería cafetería en Onil, interesados llamar al 687 663 461.

**Se necesita camarero/a** joven, con experiencia, para trabajar en bar restaurante de Ibi. Jornada completa. Mandar CV a lasolanademurphy@gmail.com.

**Se necesita cocinero/a y jefe de sala** para restaurante en Onil, con buena clientela y capacidad para 180 comensales. Tel. 676 541 223.

**EMPRESA DE IBI** necesita MATRICERO-AJUSTADOR CON EXPERIENCIA. Contacto: 630 038 604.

**Se necesita ayudante de cocina** para restaurante en Tibi. Todo el año. Con coche propio. Tel. 687 574 056.

**Empresa de Ibi** necesita personal para cubrir puestos de: oficial de 1ª matricero-ajustador y oficial de 1ª técnico de control numérico. Tel. 630 038 604.

**Se necesita fontanero con experiencia.** Interesados llamar al teléfono 695 479 627.

### DEMANDAS:

**Mujer de 45 años** busca trabajo, por horas y fines de semana, para cuidar y acompañar a personas mayores y discapacitados. Con mucha experiencia. Disponibilidad inmediata. Tel. 618 212 073.

**Se ofrece chica** para limpieza o cuidado de ancianos, intera o externa. Con experiencia. Tel. 657 053 327.

**Se ofrece** señora para cuidar personas mayores (alzheimer), con mucha experiencia. Horario a convenir. Tel. 646 102 080.

**Busco trabajo** para cuidado de personas mayores y/o limpieza. Con mucha experiencia. Tel. 634 429 232.

**Busco trabajo** en el cuidado de personas mayores por las noches, tengo experiencia. Tel. 641 469 930.

**Busco empleo** para cuidado de niños o personas mayores y limpieza. Interna o externa. Tel. 642 417 828.

**Señora responsable** con años de experiencia en el cuidado de personas mayores. Con buenas referencias. Interna o externa. Tel. 642 198 482 - 634 882 314.

**Se ofrece señora** para cuidado de enfermos o niños, interna. Tel. 651 023 640

**Me ofrezco** para trabajos de oficios varios, cuidado de personas mayores y niños, servicio de atención al cliente, decoradora de Navidad. Disponibilidad inmediata. Tel. 641 465 095.

**Señora** se ofrece para cuidar personas mayores en Ibi por la noche. Tel. 628 031 465.

**Señora** con experiencia, limpieza de casas. Interna o externa y por horas. Tel. 633 650 480.

**Busco trabajo** interna, externa y por horas. Tel. 602 114 018.

**Ofrezco mis servicios** para el cuidado de personas mayores, interna o externa, haciendo vacaciones, días sueltos, paseos. Limpieza de hogares. Disponibilidad inmediata. Tel. 641 028 794.

**Me ofrezco** para levantar o acostar personas mayores, soy muy responsable, atenta y cariñosa. Tel. 641 445 140.

**Busco trabajo** para cuidar personas mayores y niños, en Ibi. Tengo 21 años, con experiencia, me considero una persona responsable, cariñosa, respetuosa. Tel. 641 992 421.

**Se ofrece chica** responsable para cuidar personas mayores. Interna o externa. Tel. 637 065 066.

**Se ofrece chica** para el cuidado de niños, personas mayores, limpieza y tareas de hogar. Con experiencia y referencias. Tel. 642 547 438.

**Se ofrece señora** para limpieza, cuidado de mayores y niños, interna o externa. También para fábrica. Tel. 602 393 503.

**Pintor oficial** ofrezco mis servicios a empresas o autónomos. Tengo el curso de 20 horas. Con vehículo propio. Tel. 654 322 758.

**Busco trabajo** para limpieza, tareas de hogar, cuidado de personas mayores, por horas o media jornada. Con experiencia. Tel. 666 919 986.

**Busco trabajo** como ayudante de cocina, camarero, transportista o en fábrica. Tengo carné de camión. Con experiencia en inyectado y soplado de plástico. Tel. 642 291 244.

**Busco trabajo** para el cuidado de personas mayores, interna o externa, o por horas; en Ibi. Tengo mucha experiencia. También para trabajos de limpieza u otra oferta laboral. Tel. 643 956 645.

**Busco trabajo** como albañil, pintor, en tareas del campo y agrícolas, o en cualquier otro sector. Tel. 671 264 187 (Juan).

**Maely, soy una chica responsable**, honesta, cariñosa, paciente... me ofrezco por horas, de externa o interna para cuidados de personas mayores, con experiencia y referencia. Tel. 612 404 365.

**Me ofrezco para cuidados** de personas mayores y de limpieza, con referencia y experiencia, soy una chica responsable y cariñosa (Azucena). Tel. 651 332 952.

**Se ofrece señora** para cuidado de personas mayores y niños. Horario flexible. Interna o por horas. Con mucha experiencia y buenas referencias. Tel. 672 541 357.

**Busco** trabajo para cuidar personas mayores, dependientes, discapacitados, niños. Noches, días, fines de semana y festivos. Tengo 46 años y mucha experiencia. Muy responsable y trabajadora. Dentro

**\*Todos los anuncios de compra-venta entre particulares son gratuitos excepto Sección Inmobiliaria y Motor: 10 €(20 palabras)**

Envía este cupón a: **ESCAPARATE, Av. Juan Carlos I, 63, entlo. IBI** o por correo electrónico a: **escapate@escaparatadigital.com**

## ANUNCIOS GRATUITOS — CLASIFICADOS

Nombre .....

Tel. ....

Texto .....

.....

.....

.....

.....

o fuera de Ibi. Tengo coche propio. Tel. 651 830 073.

**Se ofrece chica** con experiencia para el cuidado de ancianos. Interna o por horas. Disponibilidad inmediata. Tel. 625 459 774.

**Busco trabajo** de limpieza, recepcionista o atención al cliente. Tel. 611 044 392.

**Diseñador industrial** busca trabajo, con conocimiento de control numérico CNC, inglés atención al cliente, etc. Tel. 75 48 32 16 81.

**Busco trabajo** de interna, tengo experiencia en el cuidado de personas mayores. Tel. 666 817 520.

**Busco trabajo** cuidando personas mayores, por horas, por días o de interna, con recomendaciones y experiencia. También hago limpieza por horas. Tel. 663 596 927.

**Busco trabajo** para limpieza, cuidar personas mayores, cocina, bar,... Tel. 643 925 186.

**Busco trabajo** cuidando de personas mayores así sea de medio tiempo o por horas y también de limpieza, en Ibi. Tel. 632 456 990.

**Busco trabajo** limpieza de hogar, cuidado de personas mayores. Cuento con experiencia. Tel. 651 549 835 (Estefanía).

**Busco trabajo** como acompañante-cuidadora de personas mayores y niños, aseo de pisos... Tel. 632 055 073 (Marleny).

**Se ofrece señora** responsable, con muchos años de experiencia y muy buenas referencias para el cuidado de personas mayores. Por horas, a tiempo completo o por las noches. Incorporación inmediata. Tel. 642 740 920.

**Matrimonio sin carga familiar** se ofrece para guardeses en zona rural y trabajos agrícolas. Es de urgencia, para cubrir necesidades básicas. Con experiencia, ambos de 37 años y muchas ganas de trabajar. Tel. 667 022 453. yanramello@gmail.com

**Mujer responsable** y trabajadora busca trabajo para limpieza por horas, cuidado de niños y personas mayores, empresas, montaje, apta para cualquier trabajo. Tel. 640 058 630.

**Persona responsable** busco trabajo como peón o ayudante de construcción. Disponibilidad inmediata. Tel. 623 340 930.

**Chico busca trabajo** como camarero, ayudante de cocina, fábrica o cuidado de personas. Con experiencia. Incorporación inmediata. Tel. 612 565 575.

**Mujer busca trabajo** para limpieza o cuidado de niños y personas mayores. Con experiencia. Por horas o media jornada. Disponibilidad inmediata. Tel. 694 508 263.

**Se ofrece señora** para cuidado de personas mayores y niños, o interna. Tel. 634 385 004.

**Se ofrece señora** para cuidado de personas mayores, a horas o fines de semana. Tel. 651 519 223.

**Se ofrece chico** para trabajar de fontanero o electricista. Tel. 643 924 934.

**Chico busca trabajo** como camarero, ayudante de cocina, fábrica o cuidado de personas. Con experiencia. Incorporación inmediata. Tel. 692 951 088.

**Se ofrece chica** para trabajar en cuidado de personas, niños, tareas del hogar o en hostelería. Para Ibi, Alcoy y alrededores. Tel. 643 924 934.

## VARIOS

**Se vende máquina de coser** industrial, marca SIGMA. Precio a convenir. Tel. 697 301 642.

**Vendo tienda de campaña** nueva, para estrenar, marca Dunlop, por 20€ También **cámara deportiva**, nueva, sin estrenar, 20€ Tel. 644 471 459.

**Compro coche preparado** para minúsvaido, automático, con los pedales en el volante, económico. Tel. 633 199 175.

**Se vende estufa de leña.** Muy buen estado. Dimensiones 66x58x47 cms. Carga frontal y lateral. 150 euros. Tel. 610 078 403.

**Vendo comedor**, dormitorio juvenil y dormitorio de matrimonio. Muy buen precio. Tel. 627 470 184.

**Se ofrece chico para dar lecciones de guitarra** y/o clases de inglés para particulares, con atención personalizada. Niños y adutos. Tel. 692 951 088.

**LOGOPEDA** con amplia experiencia y formación, imparte sesiones de rehabilitación del lenguaje, habla, voz y audición. A domicilio. Zona Castalla, Onil, Ibi y Alcoy. Tel. 609 023 708.

**Vendo colección** 'Genios de la pintura' (50 libros). Precio a convenir. Tel. 617 142 898.

**Vendo Máquina de coser** con mueble. Precio a convenir. Tel. 617 142 898.

**Vendo equipo** de música y discos de vinilo (LPs y singles). Precio a convenir. Tel. 617 142 898.

**Persona sola** responsable, busco casa para cuidar. Con garantías. Me hago cargo de luz y agua. Tel. 660 462 312.

**Vendo cazadora** de cuero negra, talla 64. Precio a convenir. Tel. 622 249 589.

**Vendo muchos metros de goteros**, grifos, codos, etc... y un depósito de gasoil de calefacción de 800 litros. Precio a convenir. Tel. 695 367 434.

**Vendo dormitorio juvenil** completo, en buen estado, lo monto en casa. 300€ Soy de Biar. Tel. 644 971 476.

**TODO PRENSA**

AVDA. DE LA PAZ, 10 • IBI

TEL. 673 045 206

**KIOSCO MONTILLA**

desde 1967

Mercado Central - Puesto nº 1 - IBI

Tel.: 96 655 20 78

**Giravela**

LIBRERÍA - PAPELERÍA - COPISTERÍA

Tlf. 96 684 52 33

C/ Joan Fuster, 9 - Ibi

**La FRESCA FM**

*¡Estamos de moda!*

TEL. 96 556 53 53

**ESCAPARATE**

**¿Aún no te anuncias con nosotros?**

Infórmate en:

**96 655 20 38 - 616 206 625**

**radio ibi**

107.7 FM

Tel 96 555 31 81 fax 96 555 34 48 info@radioibi.com

**ESTANCO DULZURA**

TABACO, CAVA, QUINIÉLAS Y REVISTAS, ARTÍCULOS DE REGALO, PAPELERÍA

C/ COMUNEROS DE CASTILLA, 2 IBI 03440 ALICANTE T-965 530 886

**Quiosco Les Eres, 27**

Tel. 96 655 13 67 • C/Les Eres, 27 • 03440 IBI

Prensa • Revistas • Quiniélas



DE LA FESTA **SEGURA**  
LA VESPRE **RESPONSABLE**



GENERALITAT  
VALENCIANA

TOTS  
A UNA  
veu

# Falles 2022

## NORMES I RECOMANACIONS

### Ús obligatori de la mascareta

- En espais tancats
- En espais oberts si hi ha aglomeracions
- En les revetles i discomòbils
- En la recollida del Ninot

### Ús recomanable de la mascareta

- En cercaviles i en la despertà

### La mascareta no és obligatòria

- Per a les persones que desfilen en les ofrenes

### Celebracions en casals o carpes

- Els dinars, esmorzars i sopars es desenvoluparan preferiblement a l'aire lliure, en carpes amb només dos laterals o en carrers delimitats
- No hi ha limitació de comensals per taula, ni en la separació entre taules
- El consum serà assegut en taula, si bé es permet l'ús de la barra per al consum sempre que es mantinga la distància de seguretat interpersonal
- Ventilar adequadament els casals
- Es recomana que eviten acudir als esdeveniments les persones amb símptomes compatibles amb Covid-19

Més informació

