



Los niños y niñas no juegan para aprender, pero aprenden porque juegan.

Jean Piaget

ESCAPARATE

www.escaparatdigital.com

Periódico Independiente
de la Montaña

Del 15 al 21 de noviembre de 2019
AÑO XXVI • Tercera Época
Número 1.006
1'60 €



Prensa
Comarcal
Valenciana

Los menores de 12 años no juegan al aire libre el tiempo recomendado por los expertos

■ Un estudio revela que los niños de entre 0 y 12 años juegan una hora menos de lo aconsejado

■ AIJU presenta la Guía del Juguete cuya temática central es el tiempo de juego en la infancia

PÁGINA 11

■ IBI
El mal tiempo no impide una asistencia multitudinaria a la feria Ibimarket
10

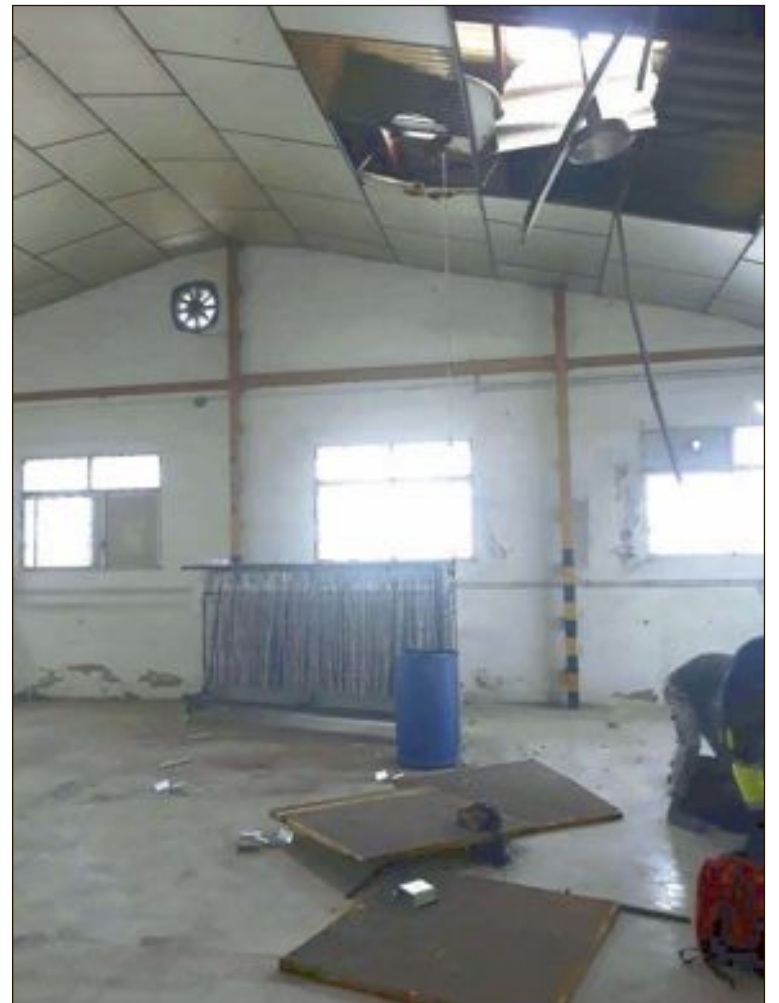
■ DEPORTES
El Motoclub de Ibi resurge 64 años después de su fundación
23

■ COMARCA/REPORTAJE
Renta Valenciana de Inclusión: un último recurso para las personas sin ingresos
6-7

■ CASTALLA
La Policía Local denuncia "desinterés político y falta de inversión en seguridad"
16

■ ONIL
El Ayuntamiento indemniza a cinco exediles del PP con 14.800 euros
14

■ TIBI
Un incendio calcina cinco hectáreas en un paraje natural cerca del Pantano
13



En estado grave un trabajador de Ibi tras caer de una altura de siete metros del tejado de una nave.

Un trabajador de la construcción, de 39 años de edad, ha resultado herido de gravedad tras precipitarse al suelo desde el tejado de una nave donde estaba realizando trabajos de reforma. Al lugar del suceso se desplazó Policía Local de Ibi, Guardia Civil y un SAMU, que trasladó al operario al hospital Virgen de los Lirios de Alcoy.

PÁGINA 5

ELECCIONES GENERALES 10N

PSOE es la fuerza más votada en la comarca, seguida de PP y Vox

PÁGINA 4 y EDITORIAL

**CLÍNICA
PODOLÒGICA**

escco
VPEU

Especialistas en podología
deportiva y pediátrica

**AHORA
10% dto. en
EXPLORACIÓN
INFANTIL**

Avda. República Argentina, 49 - Castalla
Tels. 630 242 604 - 865 797 941

- Biomecánica de la marcha
- Podología preventiva
- Farmacología
- Podología pediátrica
- Ortopodología
- Podología geriátrica
- Quiropodología
- Podología física
- Podología deportiva
- Cirugía ungueal

**COMPRO ORO
PAGO EN EFECTIVO**

Joyas, monedas, lingotes...
piezas rotas o sueltas

**Pagamos más que nadie
¡COMPRUÉBELO!**

Desde 1980 al servicio de la comarca

ESTILOR
JOYEROS

Santa Rosa, 6 96 652 13 04 **ALCOY**
Avda. de la Paz, 20 96 655 24 49 **IBI**
C.C. Carrefour 96 537 75 02 **PETREER**

DARINO
moda home

ONIL
Biar, 12
96 556 51 20

IBI
Dos de Mayo, 3
96 655 28 73

CASTALLA
Rey D. Jaime, 15
96 656 04 32

La pregunta

LA OPINIÓN DE NUESTROS INTERNAUTAS

¿Cree que hay que ilegalizar los partidos separatistas?

Puedes participar en www.escapatedigital.com

Sí	33%	
No	67%	
Ns/Nc	0%	

¿Cree que el pacto PSOE-Unidas Podemos durará toda la legislatura?



Antonio García,
industrial

“Supongo que sí; otra cosa es cómo lo harán”

“Yo creo que al final sí que aguantarán, otra cosa es cómo lo harán. Lo positivo de este acuerdo es que, de momento, hay gobierno, aunque a mí personalmente no me gusta. Pero hay que empezar a funcionar.

Creo que lo mejor sería un sistema de segunda vuelta”.



Benito Gallego,
pensionista

“No creo que duren; eso si logran formar gobierno”

“No van a durar nada, ni medio día, y eso si llega a formarse un gobierno, que todavía está por ver. No confío en que consigan los apoyos porque están todos los partidos muy alborotados. Yo creo que todos quieren sillones, no solo Iglesias”.



Pilar Cola,
administrativa

“Quiero pensar que puede llegar a ser un gobierno sólido”

“Yo digo que sí, eso si logra formarse definitivamente un gobierno. Pero quiero pensar que sí se puede llegar a formar un gobierno sólido que dure toda la legislatura. Tenemos que darles un voto de confianza. Me decepcionaría si no saliera porque esto es ya muy vergonzoso”.



Vicente Barrachina,
comerciante

“No lo creo porque tienen que hacer muchas concesiones”

“Creo que no durarán y veremos si al final logran formar gobierno, tal y como están las cosas porque tienen que hacer muchas concesiones.

Me hubiese gustado más un pacto del PSOE con PP y Ciudadanos”.

Así lo veo yo



Ángeles de la guarda

J. J. Fernández Cano, escritor

Son millones de seres humanos los que están en permanente tránsito en nuestro mundo, sobre todo en la porción de mundo que consideramos más avanzada en tecnología y economía. Los medios de transporte apenas dan abasto a tan colosal trasiego. En menos de un siglo la proporción tiempo-distancia frisa lo sobrenatural, y esto, inevitablemente, tiene su lado oscuro: pagar una especie de tributo con el sacrificio de vidas humanas.

Se siguen protocolos adoptando medidas de seguridad con el fin de paliar, o frenar, ya que no evitar, este sumidero de vidas humanas perdidas, pero los índices de siniestralidad suben de forma inexorable, año tras año. Esta realidad, por lamentable que sea, tiene su lógica, si se tiene en cuenta una serie de factores incuestionables como son: que cada vez son más aviones los que cruzan los cielos, más barcos los que surcan los mares, más trenes, y, sobre todo, más carreteras por las que circulan auténticos ríos de vehículos que generan la mayor parte de tragedias en nuestra sociedad. Todos los artillugos aquí mentados se han ideado para cubrir mayores distancias en menos tiempo.

Pero como esta universal tragedia sobrepasa con mucho mi limitada capacidad para proponer un remedio, me conformaré descendiendo al nivel que abarca nuestro entorno más inmediato, es decir: a los problemas que aquejan a nuestra villa, Ibi, y a los más que preocupantes índices

de faltas y delitos cometidos por automovilistas, registrados en lo que llevamos de año. En los más de ellos, con la presencia del alcohol y otras sustancias psicoactivas como principales causas.

Las leyes para combatir esta lacra social no dejan de endurecerse: restringiendo los máximos permitidos en la ingestión de estas sustancias si se ha de conducir un vehículo, así como aumentando la cuantía de las sanciones, la merma en los puntos de que dispone el conductor en cuestión y hasta la retirada del permiso de conducir parcial o definitiva. Según la gravedad de la infracción cometida, hasta penas de cárcel. Pero no parece ser suficiente.

Cuando se habla de accidentes de tráfico, lo primero que nos viene a la cabeza son las carreteras, quizás no demos la importancia que merecen los acaecidos en núcleos urbanos, al no tener en cuenta que suponen un auténtico vivero de cepos o trampas siempre listas para cazarlos en el menor descuido; los límites de velocidad en travesías, avenidas o cercanías de colegios, así como los pasos de peatones, no siempre son respetados por los conductores y en multitud de ocasiones, tampoco por los viandantes, que los hay que en vez de echar un vistazo a ambos lados de la calzada antes de cruzarla, lo hacen embebidos en su teléfono móvil, por lo que necesitamos -todos- un buen repaso de educación sobre seguridad vial como mejor ángel de la guarda.

En clave de humor



Cartas de los lectores

Los escritos dirigidos a esta sección deben tener un máximo de 350 palabras. En caso contrario, ESCAPARATE se reserva el derecho a publicarlos, resumirlos o extractarlos. Los escritos aparecerán publicados con la firma del autor, nunca con seudónimo, quien debe hacer constar su nombre y apellidos, domicilio, teléfono y D.N.I. Los escritos pueden enviarse por correo electrónico a: escapate@escapatedigital.com

Más Ibimarket en la fábrica Rico, por favor

Quería dar la enhorabuena a todos los organizadores -municipales y privados- del evento que hubo en la fábrica Rico este pasado fin de semana. Me ha parecido una grandísima idea lo de los *foodtrucks* en la calle, mogollón de conciertos buenísimos, tanto dentro de la fábrica como fuera; las tiendas y comercios con sus *para-tas* y las actividades que hubo para niños, lo que lo hacía ideal para ir con toda la familia a pasar la mañana o la tarde. He vivido en centroeuropa, por motivos laborales, y me recordaba mucho el ambiente de allí, donde se lleva mucho montar conciertos y acti-

vidades en parques y terrazas todos los fines de semana, donde va toda la familia, a tomar una cerveza, a comer o simplemente a escuchar música y disfrutar de la vida en la calle. Lástima que el tiempo no acompañara mucho, pero, y a pesar de eso, ha sido fantástico y espero y deseo que iniciativas como esta se sigan promocionando. ¡Gracias!

Mª Carmen Martínez

De acuerdo, que no conforme

El mar furibundo se ha encrespado en torno a nosotros y parece que esta lluvia ácida que cae como resultado de las elecciones, nos selecciona, moja de manera que, quienes nos vemos afec-

NOVIEMBRE						
L	M	X	J	V	S	D
					1	2
4	5	6	7	8	9	10
11	12	13	14	15	16	17
18	19	20	21	22	23	24
25	26	27	28	29	30	



PASÓ EN

1850

En un documento de 1850 hemos encontrado este dato: Entre las fincas urbanas que poseía Andrés Cortés, aparece una Casa y Parador denominado de San Pascual, situado en la esquina de la Calle Santa Rita y la Calle San Blas, hoy El Ravalet. Finca que con el tiempo pasaría a la familia de D. Antonio Anguiz Gil.

Antonio Anguiz Pajarón cuenta la existencia de un retablo cerámico en la fachada de la casa dedicado a San Pascual.

Archivo Municipal de Ibi. Signatura 1694/003 y Hemeroteca Local.

tados, parece que no queremos tanto a España frente a quienes la jalean y agitan en público la bandera de todos, en manifestaciones, mítines partidarios y otros. Parece que la derecha española, ahora más ultra, nos sigue usurpando la enseña patria dejándonos como con aspecto ausente. Actúan cual sepulcros blanqueados, y su agitación es bien visible. Hay que despertar las mentes para que este aire espeso de descontento social e incertidumbre, les demuestre que la enseña patria no debe usarse en enfrentamientos para demostrar quién es más y mejor español. Todos somos españoles y queremos a nuestra patria como el que más.

Dentro de este aire derechista contaminado, y el creciente anhelo de Justicia del lado español más moderado, persistimos con la mirada ausente y, en la esperanza de que, en estos días, Dios nuestro Señor, escuche nuestras plegarias y nos complazca quitando de nosotros este suflé merengero ultraderechista. Los extremismos son peli-grosos, y un día despiertas y sientes

Editorial

El 10N, una lección de democracia

España volvió a votar. Y los ciudadanos hicieron gala de su enorme sentido de la responsabilidad despejando todas las dudas sobre si la fatiga de los meses posteriores al 28A, con las oscilaciones de los líderes de los principales partidos, iba a pasar factura con una baja participación. Todo lo contrario. Cerca de un 70% del electorado volvió a introducir su papeleta en la urna; una lección de democracia estampada en la cara a los responsables de repetir estos segundos comicios en 2019.

La lógica es un principio universal que en política no es muy común. Tal vez por ello habría que preguntarse por qué Pedro Sánchez y Pablo Iglesias estuvieron mareando la perdiz durante más de cinco meses sin ponerse de acuerdo y, ahora, en menos de 24 horas, se abrazan como si nada hubiera ocurrido. La soberbia de unos y la ambición de otros tuvo más peso que los intereses generales. Esto es lo que tiene la *partidocracia*. Decepcionante.

El domingo 10 de noviembre la ciudadanía le dio a cada cual lo suyo: Al PSOE, un tirón de orejas que le costó cerca de 800.000 votos; a Pablo Iglesias, le hicieron retroceder otro escalón más -y ya van unos cuantos desde su techo en 2015-, situando al partido morado como cuarta fuerza en las Cortes; y a Ciudadanos, que se convirtió en el principal chivo expiatorio de esta nueva contienda electoral dejando al partido naranja con solo diez diputados. Albert Rivera tuvo en sus manos la gobernabilidad en abril y desaprovechó la ocasión de manera imperdonable. Y por último, PP, y sobre todo Vox, recogiendo los peces del río revuelto en el que se encuentra la derecha.

El fantasma de unas terceras elecciones parece que se aleja, por el momento, pero el pacto entre Sánchez e Iglesias tendrá que dejar espacio para acoger a otras formaciones que permitan alcanzar un acuerdo de investidura, con la vista puesta otra vez en los nacionalistas catalanes.

La Foto



Candidatos por los suelos. La fotografía capta la desoladora imagen de varias vallas publicitarias caídas a causa del intenso viento de la jornada previa al domingo 10 de noviembre. Una oportuna metáfora del pensamiento colectivo plasmado en esta anecdótica 'estampa' electoral.

que tienes mal despertar. Nos es imposible evadirnos de sus acciones mal encaradas sembrando odio y descontento, no saben actuar de manera diferente como la de unir, aunar buenas ideas conducentes a mejorar el país. Pero estas personas no quieren oír, es como si entablásemos una silenciosa conversación. Desnudan su conciencia a diario, a fuerza de aportarle normalidad a cuanto expresan. No sé qué impulsa sus reacciones, y espero que algún día al abrir mis ojos ya no estén. Estoy de acuerdo con la Democracia, aunque no siempre conforme o satisfecho de sus resultados.

Moisés Aparici Pastor

Tribuna

Una gran segunda oportunidad



Sergio Carrasco, secretario general de la Agrupación Socialista de Ibi

El Partido Socialista ha vuelto a ganar las Elecciones Generales y el bloque de izquierda es el único en condiciones de formar gobierno. Ese es el bagaje positivo de una repetición electoral que desde el punto de vista de muchos socialistas ibenses, podría (debería) haberse evitado.

Ahora el panorama político es más complicado, pero no imposible. Debemos aprender de los errores. Ahora toca negociar, esforzarse, ser generoso y comprensivo. No hay solución perfecta, pero lo importante es encontrar una solución. Una vez alcanzada, será responsabilidad de todos los implicados el que dicha solución llegue a buen puerto, dé resultados y sea duradera.

No hay opción al fracaso. La izquierda tiene la responsabilidad de entenderse y llevar a cabo políticas progresistas y sociales, por el bien de la gran mayoría de los españoles, ante la desaparición del centro derecha y el regreso de la extrema derecha machista, xenófoba, misógina, empeñada en recortar derechos e instaurar un sistema social diseñado para las élites y en detrimento del ciudadano medio. La España de los ricos y los pobres, la de los señoritos y los criados, la España sin derechos sociales cuyos ciudadanos menos favorecidos dependan de la voluntad (o capricho) del pudiente en forma de beneficencia. No podemos dar más oportunidades a aquellos que no defienden una España igualitaria sino homogénea. La mayoría de los valencianos nos sentimos españoles, algo totalmente compatible con la defensa, cuidado y fomento de nuestra cultura singular y nuestra lengua.

Ante aquellos que basan su política en la confrontación, la ruptura, la marginación de colectivos, la exclusión de opciones políticas, la devaluación de la Democracia, el recorte de derechos y libertades, la supresión de autonomías,... debe estar la izquierda, con acuerdo, entendimiento e integración. No hay más camino: o izquierda o retroceso.

Pese a lo compleja e imperfecta nueva situación política, hay motivos para el optimismo. Tenemos una gran segunda oportunidad y es nuestra responsabilidad, para con la ciudadanía, que llegue a buen puerto.



ONIL.- Jueves 21 de noviembre. Ayuntamiento, de 17 a 20:30 h.

IBI.- Viernes 22 de noviembre. Centro de Salud 2, de 16:30 a 20:30 h.

CASTALLA.- Viernes 29 de noviembre. Centro de Salud, de 16:30 a 20:30 h.

Comarca

Ibi / Tibi / Biar
Onil / Castalla

La inversión en las obras de mejora de los polígonos industriales de Onil rondará los 600.000 euros

Comienzan las obras de construcción de un nuevo edificio en el colegio Rico Sapena de Castalla

Vox se sitúa como tercera fuerza política en toda la comarca

La participación en las elecciones del 10 de noviembre bajó una media de 5 puntos en todos los municipios, excepto en Onil

Pilar Luz. IBI

El resultado electoral que dejó las urnas en la comarca en domingo 10 de noviembre reproduce prácticamente el obtenido a nivel nacional, donde el PSOE consiguió ser el partido más votado, seguido del PP y en tercer lugar Vox, que arrebató a Ciudadanos ese puesto, obtenido en las elecciones del 28 de abril.

Tal y como muestran las tablas de esta página, los dos grandes partidos políticos aumentan en votos respecto a las elecciones de hace seis meses; sin embargo, cae una media de dos puntos el apoyo a Unidas Podemos y también a Compromís, ya que la coalición Más País, donde va integrado el partido de Mónica Oltra baja en todos los municipios, excepto en Ibi donde alcanza un 4% respecto al 3'39% que obtuvo en abril.

Ciudadanos deja su tercer puesto a Vox y se desploma hasta la quinta posición, e incluso al sexto lugar, en el caso de Biar. También es Biar el único municipio de esta comarca donde Vox se queda en cuarto lugar, por detrás de Unidas Podemos.

Por otra parte, se demuestra nuevamente que los resultados locales no son extrapolables a unas elecciones nacionales y viceversa, ya que la gestión y el apoyo a los gobiernos municipales no sale reflejada en estas elecciones nacionales.

Solo Onil, donde gobierna el

PSOE, ha mantenido esta tendencia. En Tibi, donde también gobiernan los socialistas, el PP ha sido el partido más votado (aunque se reproduce casi el empate de las municipales) y en Castalla, donde gobierna Ciudadanos y PSOE, los *populares* han sido los más votados.

Por contra, en Biar donde gobierna el PP con mayoría absoluta, el triunfo en estas elecciones ha sido para el PSOE con una ventaja de ocho puntos, la más alta de todos los municipios. En Ibi, el PSOE logra más apoyos que el PP, pero ambas formaciones suben en votos y mantienen su distancia de cuatro puntos, como ocurrió en abril.

Resultados en los colegios de Ibi

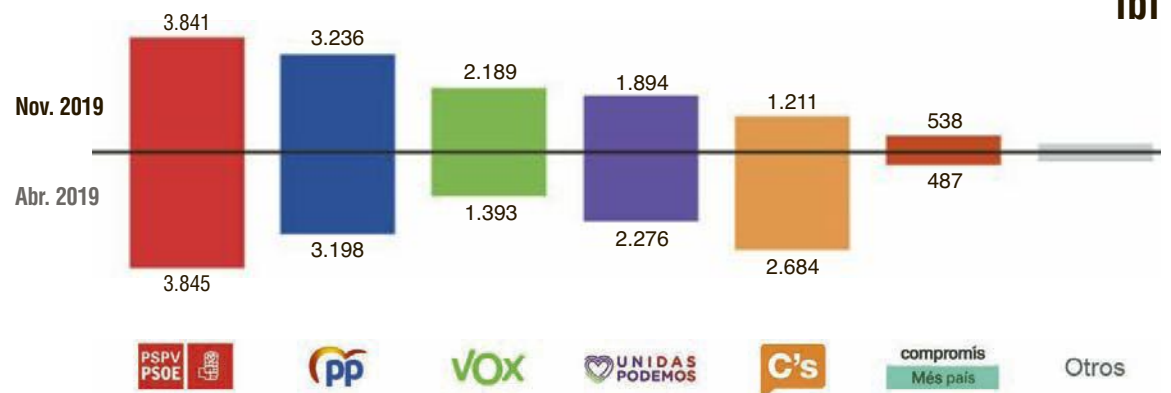
El PSOE se ha impuesto en todos los colegios electorales de Ibi, excepto en el Cervantes, donde el PP recibió más votos y Vox se consolida como el tercer partido más votado en todos los colegios, menos en el Teixereta donde Unidas Podemos obtuvo más apoyos.

Baja la participación

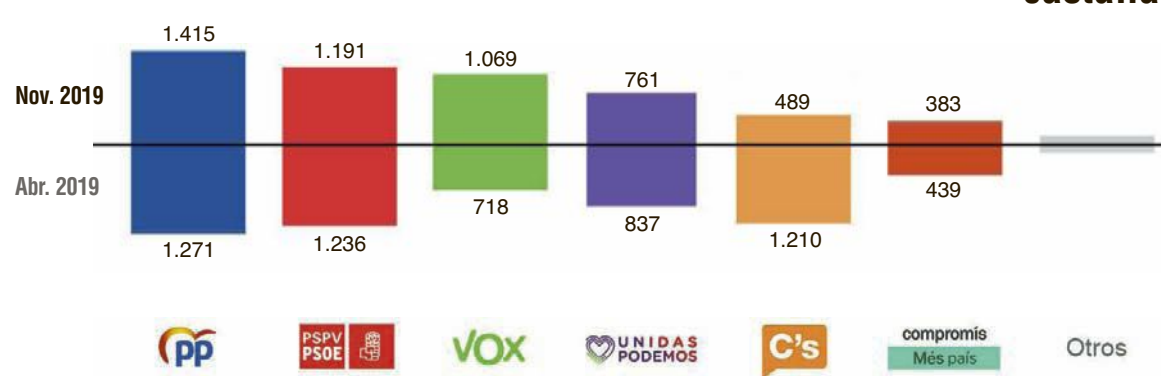
La participación baja en todos los municipios. El descenso más acusado se ha registrado en Ibi, Tibi y Castalla, donde se ha pasado de media del 79% de participación en abril al 75% en estos comicios y también en Biar, que pasa del 85 al 81%.

En cambio, en Onil la bajada ha sido de un punto, pasando del 76 al 75 por ciento de participación.

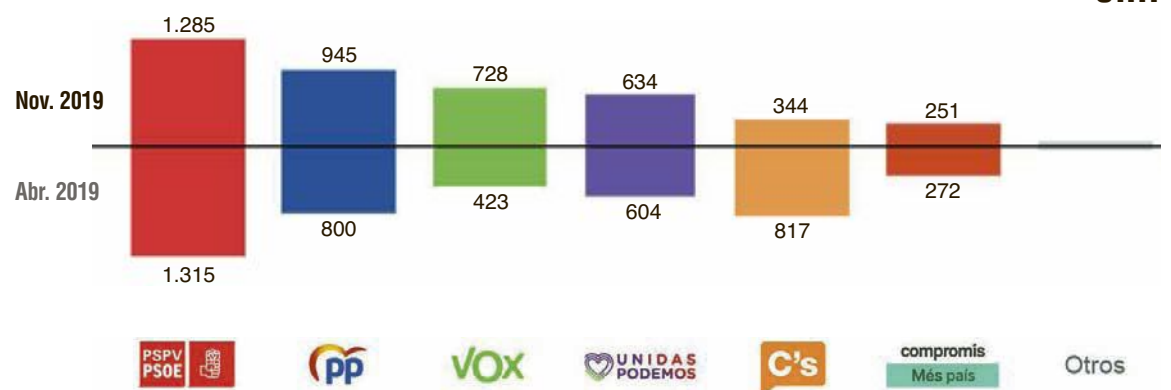
ibi



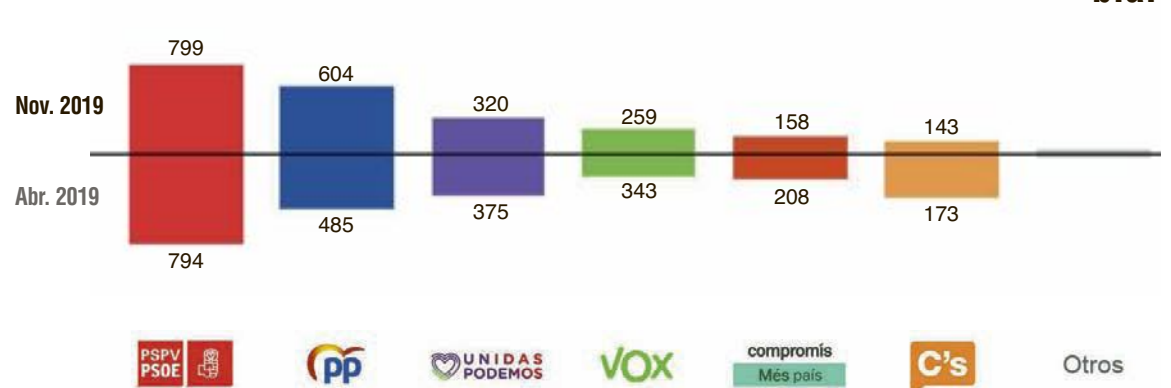
castalla



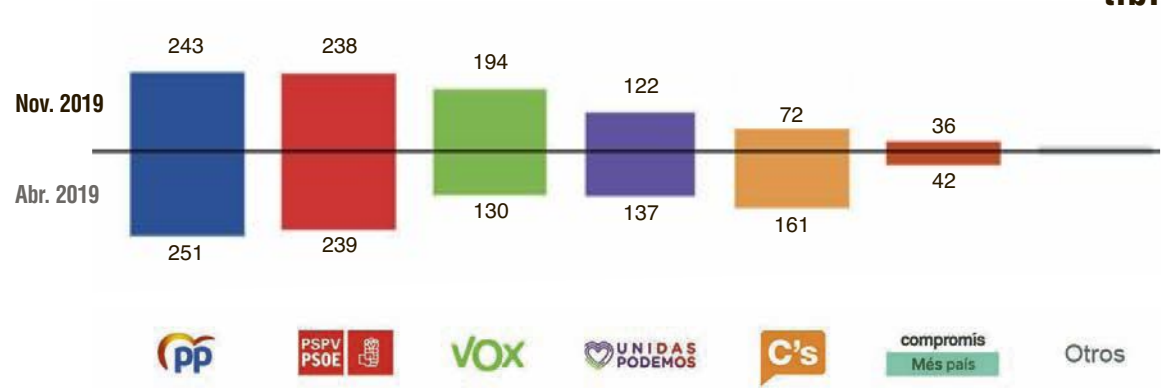
onil



biar



tibi



 clínica dental
Ayala

Odontología conservadora e infantil
Endodoncia y Periodoncia - Ortodoncia
Prótesis - Blanqueamientos - Cirugía - Implantes
Radiología: Ortopantomografía y Telerradiografía

Reyes Católicos, 14 • Ibi • Tel. 96 655 21 45 - 692 952 721

Un trabajador resulta herido grave tras caer de una altura de siete metros

El operario, de 39 años de edad, realizaba trabajos de reforma en una nave industrial

Pilar Luz. IBI

Un trabajador, de 39 años de edad, ha resultado herido de gravedad tras precipitarse al suelo desde el tejado de una nave donde estaba realizando trabajos de reforma.

El accidente laboral tuvo lugar el lunes 11 de noviembre, a las 15:20 horas, en una empresa d de la calle Murcia, y el Centro de Emergencias 112 informó que el operario había caído desde una altura de siete metros, aproximadamente.

Inmediatamente se desplazó hasta el lugar una patrulla de la Policía Local de Ibi, quien realizó una primera intervención para valorar la gravedad de su estado, comprobando que el accidentado sangraba abundantemente por la cabeza.

Una dotación de dos auxiliares del soporte vital básico fue el primer equipo sanitario que acudió al lugar y practicó las primeras funciones de asistencia sanitaria y seguidamente lo hizo la unidad del SAMU, cuyo personal facultativo continuó con la atención al herido. Tras lograr estabilizarlo fue trasladado de manera inmediata hasta el Hos-

pital Virgen de los Lirios, de Alcoy.

El hombre, de 39 años de edad y vecino de Ibi, es trabajador por cuenta propia del sector de la construcción, que había sido subcontratado para hacer una serie de reformas en el tejado de la nave de una empresa dedicada al recubrimiento de pintura de piezas metálicas y plásticas.

Mientras caminaba por el tejado a una altura aproximada de siete metros, la superficie por la que pisaba (uralita) se partió, precipitándose hasta el vacío e impactando con el suelo.

Por lo que pudieron observar los agentes policiales en el lugar de los hechos, todo parece indicar que el herido no usaba ningún tipo de medida de seguridad, como arnés o línea de vida. Su diagnóstico principal es fractura de cráneo y su estado muy grave.

Hasta el lugar también se personó una patrulla de la Guardia Civil de Ibi, así como la unidad de Policía Judicial de la Guardia Civil de Villena, quienes iniciaron las primeras investigaciones de lo ocurrido dada la gravedad de las lesiones.



GUARDIA CIVIL

El trabajador, por cuenta propia, realizaba reformas en una empresa dedicada al recubrimiento de pintura de piezas metálicas y plásticas

BREVES

Corte de avenida durante un mes por las obras en los polígonos

El Ayuntamiento mantendrá cortada durante un mes la avenida Azorín (carretera de Tibi), en el tramo de la calle Zamora hasta la vía de servicio de la Autovía, por las obras de mejora que se están ejecutando en los polígonos industriales.

Cursos gratuitos en AIJU sobre transformación de plásticos y calidad

El Instituto Tecnológico de producto infantil y de ocio (AIJU) impartirá, entre noviembre y junio de 2020 dos cursos gratuitos para personas desempleadas sobre transformación de plásticos, calidad y ensayos.

Ambas formaciones están financiadas por la Generalitat Valenciana a través del Servicio Valenciano de Empleo y Formación Laboral (antiguo Servef) y cofinanciado por el Fondo Social Europeo. Los interesados deben contactar con AIJU.

El PSOE pide que se estudie la viabilidad económica de comprar un autobús eléctrico

Sustituiría al autobús antiguo, que sufre constantes averías

P.L. IBI

El grupo Socialista ha pedido al equipo de gobierno que realice un estudio económico para determinar la viabilidad de adquirir un autobús municipal urbano adaptado 100% eléctrico e instalar un punto de carga.

Según explican en su propuesta, Ibi cuenta con dos autobuses urbanos, aunque uno de ellos sufre constantes averías debido a su dilatado uso y antigüedad.

Por esta razón, consideran que debería plantearse la posibilidad de adquirir un nuevo autobús, que asegure el servicio municipal de transporte público y, además, contribuya a reducir la contaminación ya que los vehículos de combustión son los responsables del 40% de las emisiones del CO2 y del 70% del resto de contaminantes. Añaden que la lucha contra la contaminación es uno de los grandes retos a los que nos enfrentamos. "Nuestro

autobús es ruidoso y poco eficiente. Por cada autobús eléctrico se reducen las emisiones anuales de CO2 en 88 toneladas y se ahorran 33.000 litros de combustible, lo que supone también un importante ahorro económico". Otra ventaja, subrayan, es su bajo nivel sonoro, "contribuyendo así al bienestar de los ciudadanos mediante la lucha contra la contaminación acústica" y, al adquirirse nuevo, podría ser totalmente adaptado.



Autobús urbano

Lavadero KM.0

- LIMPIEZA DE VEHÍCULOS Y TAPICERÍA
- RECOGIDA Y ENTREGA A DOMICILIO
- CAMBIO DE ACEITE Y FILTROS
- REPARACIÓN DE TAPICERÍA EN COCHES Y MUEBLES
- ACCESORIOS EN GENERAL
- LAVADO DE MOTOR

LAVADO ARTESANAL

Rafael Alberti, 5 • Ibi
Tels. 96 636 18 58 • 617 146 337

GASTROBAR

erre que erre

JUAN BROTONS, 11 IBI (ALICANTE)
TEFL. 966 33 60 46

cerrado Lunes todo el día; noches, Martes y Domingos

MUEBLES MERKA SOFAS

966 553 502

Comunidad Valenciana, 10 • Ibi • www.merkasofasibi.com

¿Tienes un familiar impedido?

SOLUCIONADO

Cabe por todas las puertas. Con ruedas incorporadas

Entró en vigor en abril de 2018 y contempla cuatro tipos de modalidades de renta

Renta Valenciana de Inclusión: un último recurso para las personas sin ingresos

No+Precarietat Alcoià-Comtat lucha y denuncia la situación de precariedad de los diversos colectivos en el ámbito de estas comarcas

Pilar Luz. IBI

La ley de Renta Valenciana de Inclusión entró en vigor en abril de 2018 y ya se están concediendo tres de los cuatro tipos de modalidades que contempla.

La última, la renta complementaria de ingresos del trabajo, entrará en vigor en abril de 2020. Esta ley sustituye a la anterior Renta Garantizada de Ciudadanía Valenciana y con ella se intenta unificar todas las situaciones de exclusión social.

Se trata de “un último recurso” para aquellas personas que carezcan de ingresos mínimos; por ejemplo, que no trabajen y además hayan agotado el desempleo tanto contributivo como subsidiado.

Para la Plataforma No+Precarietat Alcoià-Comtat es necesario que esta renta llegue a todas las personas que la necesitan y, entre sus funciones, está informar de los requisitos que se piden para solicitarla.

¿Qué es la Renta Valenciana de Inclusión?

La Renta Valenciana de Inclusión es una especie de renta básica, aunque no lo es en toda su amplitud, ya que no abarca a grandes sectores de la población que han quedado al margen de ella. Fue aprobada por les Corts Valencianes en diciembre de 2017 y entró en funcionamiento el 22 de abril de 2018.

Se trata de un último recurso para aquellas personas que carezcan de ingresos mínimos; por ejemplo, que no trabajen y además hayan agotado el desempleo tanto contributivo como subsidiado.

Se aprobó en dos modalidades: una la RGIM (Renta de Ingresos Mínimos), de mitad cuantía para personas que no estén en condiciones de llevar un itinerario de inserción, y la otra, la llamada RVI (Renta Valenciana de Inclusión), que es la más generalizada, y que va

dirigida a las personas que estén en condiciones de llevar a cabo un programa de inclusión social y laboral (cursos del servicio de empleo o de otros organismos).

Esta renta supone en cuantía el doble que la otra, ya que una sola persona puede percibir 630 euros más la posibilidad del 25% adicional para ayuda de suministros y vivienda y aumenta la cuantía en función del número de personas de la unidad familiar hasta seis.

Las dos prestaciones se solicitan en los Servicios Sociales de los ayuntamientos donde se está empadronado.

Es un salto cualitativo y cuantitativo con respecto a la anterior Renta de Inclusión valenciana del Partido Popular, ya que tiene carácter “indefinido”.

Uno de los inconvenientes de la ley es que la prestación es incompatible con el cobro de subsidios por desempleo

Para obtenerla se necesita estar empadronado en la Comunidad Valenciana, al menos un año, la cuantía es muy alta ya que va referenciada al 70% del SMI (Salario Mínimo Interprofesional), no se renueva la documentación hasta transcurridos tres años, se puede pedir a partir de los 25 años de edad y no tiene límite de edad y, en algunos casos desde los 18 o 16 años, según la situación personal.

Tiene algunas carencias, como que es incompatible con el cobro de cualquier prestación por desempleo, pero es compatible para complementar las pensiones mínimas que no lleguen a su importe de 630 euros de la RVI.

La RVI tiene varias modalidades:

des: por ejemplo, la RCIP (Renta Complementaria de Ingresos por Prestaciones), que entró en vigor el 22 de abril de 2019 y que puede complementar las pensiones no contributivas, que son actualmente de 392 euros mensuales y las perciben las personas que no han cotizado el mínimo para cobrar una pensión de la Seguridad Social, siempre que no tengan otros ingresos.

El próximo año, en abril de 2020 entrará en funcionamiento la última fase de la RVI, para complementar los ingresos por trabajo, que supondrá que aquellas personas que trabajen con contratos temporales y sus ingresos no lleguen al 80% de la RVI (unos 720 euros mensuales) podrán pedir la diferencia hasta ese importe.

¿Con qué inconvenientes se encuentra esta renta para que llegue a todas las personas que la necesitan?

Uno de los inconvenientes lo citábamos anteriormente, es el ser incompatible con el cobro de los subsidios de desempleo más bajos, como el de mayor de 52 años, entre otros. También en la configuración de las unidades familiares, ya que se tienen en cuenta todos los ingresos de una unidad familiar.

Otro inconveniente es el tiempo de espera para su cobro. Durante este año 2019 ese tiempo es de seis meses, aunque se aprueba con efectos retroactivos del día uno del mes siguiente al de su presentación en servicios sociales.

También nos estamos encontrando con problemas informáticos a la hora de realizar cambios; por ejemplo, aquellas personas que ya están en condiciones de realizar itinerarios de inserción y quieren cambiar de una Renta Mínima a la Renta de Inclusión, por ser de doble importe su cuantía y se le paraliza la primera hasta el cobro de la segunda y esta situación supo-



Jaume Brotons, miembro del Grupo de Trabajo de No+Precarietat Alcoià-Comtat

ne varios meses sin percibir ninguna de las dos.

Debido a todo esto se ha formado una ‘Plataforma de Afectados por la RVI’ en Alicante, que se ha extendido a otras poblaciones de la provincia, Elche, Elda, Petrel, y a la que se ha sumado nuestro grupo.

Dado que se localizaron un número importante de expedientes paralizados en los Servicios Municipales de Alicante capital y, además, había una situación de bloqueo en la resolución de expedientes de la renta valenciana de inclusión de toda la provincia en la dirección territorial de la Conselleria de Bienestar Social, que es quien resuelve los mismos, se llevaron a cabo movilizaciones ante el Sindic de Greuges y la propia Delegación Territorial, provocando que se haya implicado la propia Conse-

llería en Valencia para agilizar las resoluciones.

Es muy importante que existan suficiente personal, tanto en los Servicios Sociales municipales como en las direcciones territoriales de la Generalitat, para atender a los posibles perceptores, así como suficientes cursos de inclusión para los beneficiarios y también la preparación y puesta al día del personal de Servicios Sociales de cada municipio en referencia a la RVI.

¿Cuántas personas calcula la plataforma que tendrían derecho a esta renta en el ámbito de estas comarcas donde actúan?

Los datos que tenemos son diversos. En el caso de Alcoy, hay más de 400 RVI y RGIM tramitadas, de las cuales unas 350 estaban cobrando ya las prestaciones, dos han sido

Coche del Año en Europa  Ibi C/Leon ,2 Telf.- 96 555 34 17

XIRAU



¡¡¡AHORA TE DAMOS 3500€ POR TU VIEJO COCHE!!! Sujeto condiciones de septiembre



daos
PUBLICITAT
Todo en Publicidad

966 560 231
CASTALLA



www.daospublicitat.com



denegadas y el resto está pendiente de resolver por la Generalitat, según datos actualizados al mes de septiembre.

El Muro de Alcoy se han presentdo 45 solicitudes, 25 están cobrando, 17 aprobadas pendientes de cobro y siete denegaciones.

En Cocentaina hay más de noventa expedientes tramitados, aunque no tenemos datos de aprobación o denegación, pero suelen estar en el mismo orden anterior.

En Castalla, 44 expedientes tramitados, 26 de ellos percibiendo ya la prestación y 18 pen-

dientes de resolución.

Y el caso de Ibi, 18 expedientes aprobados, quince de ellos de renta de garantía de inclusión social y los tres restantes para ingresos mínimos.

De Onil también hemos solicitado los datos, pero no los han proporcionado.

Ante estos datos, se pueden ver grandes diferencias atendiendo al número de habitantes de las poblaciones del Alcoià-Comtat que tienen unos datos de desempleo muy similares (entre el 18 y el 20%) y, por lo tanto, creemos que la situación de precariedad y exclusión debe ser

similar.

Llama la atención la diferencia entre Alcoy, con más de 400 rentas tramitadas y una población de 59.000 habitantes, respecto a Ibi, con 23.000 habitantes y solo 18 expedientes aprobados.

En definitiva, creemos que son muchas más las personas que podrían estar teniendo derecho a estas prestaciones y que significan una salida para las personas sin trabajo y sin derecho a cobro de prestaciones del desempleo.

Con la entrada en vigor de la nueva ley de Servicios Sociales Inclusivos de la Generalitat los servicios sociales de muchos municipios se encuentran más saturados, ya que cuentan con pocos recursos humanos y técnicos. ¿Qué instrumentos otorga la Generalitat a los ayuntamientos para su cumplimiento?

La aprobación de la Ley de Servicios Sociales Inclusivos de la Generalitat supone un gran avance en cuanto a reconocer los derechos sociales de las personas en el ámbito de la Comunidad Valenciana como 'un derecho subjetivo', susceptible de poder ser denunciado ante los tribunales, si alguna persona cree vulnerado sus derechos sociales, y se encuentra en una situación de vulnerabilidad no atendida ni reconocida, podrá llevar a la institución implicada, autonómica o local, a litigio para que le sean

reconocidos y aplicados sus derechos sociales.

Los plazos de entrada en vigor de la Ley de Servicios Sociales Inclusivos se están produciendo ya y creemos que su puesta en marcha supondrá ante las situaciones de exclusión social un cambio determinante para las personas vulnerables.

En Ibi se han aprobado 18 expedientes y en Castalla, de los 44 tramitados, 26 ya están percibiendo la prestación

¿Cuándo y por qué se crea la plataforma No+Precariedad Alcoià-Comtat?

Con motivo de las protestas del M15 en respuesta a la situación generada por la crisis económica desatada en 2007 y sus graves consecuencias en varios sectores de la población surgieron en todo el Estado en primer lugar las llamadas 'Marchas de la Dignidad', en las que se denunciaba la situación creada a raíz de la crisis económica más importante en las últimas décadas, y que conllevaron a movilizaciones de centenares de miles de personas en las grandes ciu-

dades, denunciando la situación de precariedad social y laboral en que se encontraban grandes capas de la sociedad.

A principios de 2018, varios sectores precarios en el aspecto laboral, -los interinos de Correos, taxistas, kellys, trabajadores de Coca-Cola y otros grupos laborales-, salieron a la calle una vez más, a denunciar su situación de precariedad e inseguridad laboral, realizando diversas movilizaciones y asambleas.

En febrero de 2018 un grupo de personas, relacionadas con el activismo local, decidió crear el grupo a nivel de las comarcas del Alcoià-Comtat, naciendo "No+Precariedad Alcoià-Comtat".

¿Qué trabajos lleva a cabo la Plataforma?

Su finalidad es la lucha y denuncia de la situación de precariedad de los diversos colectivos en el ámbito de las comarcas del Alcoià-Comtat.

Se denuncia la falta de una renta de ingresos mínimos, de la necesidad de vivienda social, de apoyo a colectivos diversos, como los enfermos mentales, la diversidad funcional, la dependencia y la denuncia de situaciones puntuales en cuanto a infraestructuras o la falta de medios relacionados con los colectivos citados. En definitiva, todo lo que afecta a la precariedad tanto laboral como la exclusión social.

Nieves Cantó, coordinadora del área municipal de Ibi

"Hoy en día, los servicios sociales ya abarcan a toda la población"

El principal problema del departamento es la falta de personal para atender todas las necesidades que llegan

P.L. IBI

Con la entrada en vigor de la nueva ley de Servicios Sociales Inclusivos de la Generalitat Valenciana, los servicios sociales de muchos municipios empiezan a saturarse debido a los pocos recursos humanos y técnicos, con los que cuentan.

Este es, precisamente, uno de los principales problemas del área municipal de Ibi, cuya coordinadora, Nieves Cantó, remarca el hecho de que los servicios sociales de hoy en día han cambiado mucho respecto a épocas pasadas. "Ahora, todos podemos necesitar de ellos en algún momento de nuestra vida, por cuestiones de dependencia, violencia de género, problemas con la adolescencia o de separación, conflictos laborales e, incluso, soledad, y en todos los casos debe ofrecerse apoyo y asesoramiento", comenta.

Actualmente, el departamento municipal de Servicios Sociales cuenta con un equipo de trabajo formado por diez personas (seis trabajadores, un educador, dos



Nieves Cantó, a la derecha, durante una reunión de la mesa coordinadora de la violencia de género

auxiliares administrativos y una psicóloga), además de una agente de igualdad y un técnico en drogodependencia. Es un equipo escaso para atender todas las necesidades que llegan y, sobre todo, el seguimiento que debe realizarse de todos los casos.

Recuerda Cantó, que las valoraciones de los casos de dependencia se hacen desde Ibi y ahora, también, las solicitudes para la renta de inclusión. Se

trata, añade la coordinadora, de "una ley muy completa, que abarca a todos los sectores de la población y las diferentes etapas de vida" y requiere de trámites y seguimiento porque los beneficiarios firman un compromiso de inserción social. Es por ello, que solo se han tramitado 18 expedientes, cuando habría que haber llegado a los cien. Confía en que la plantilla se incremente el año próximo, como establece la ley.





El PSOE pide el arreglo de la calle Manuel Picó

Escaparate. IBI

El grupo Socialista se ha hecho eco de las demandas de los vecinos de la calle Manuel Picó Gisbert, cuya vía se encuentra actualmente sin asfaltar, repleta de desniveles, hoyos, socavones y malas hierbas. Según explican, falta una de las aceras y cuando llueve, la calle es impracticable.

Los vecinos consideran su situación como un agravio com-

parativo con respecto a ciudadanos de otras zonas y piden una solución.

Los socialistas han pedido al Ayuntamiento que se comprometa a terminar por completo dicha calle, fijando una fecha de ejecución de las obras.

De igual forma solicitan, que se lleven a cabo los arreglos y actuaciones de adecuación pertinentes para que la calle sea más transitable hasta que se ejecuten las obras definitivas.

El Ayuntamiento organiza un programa de actos con motivo del 25N

P.L. IBI

Desde las áreas municipales de Inclusión Social e Igualdad se ha organizado un programa de actos con motivo Día Internacional de la Eliminación de la Violencia de Género, que se conmemora el 25 de noviembre, y que arrancó el jueves día 14 con una mesa redonda sobre la identidad y las relaciones personales y de poder.

Los actos continúan el día 20 con la puesta en escena de la obra de teatro Me quiere, no me duele, con actores y actrices de 3º y 4º de la ESO. Podrá verse en el Centro Cultural Salvador Miró a las 9:30 y a las 12 horas y se abrirá un debate posterior.

El Ayuntamiento también ha organizado un taller de defensa personal para mujeres el sábado 23 de noviembre y está prevista la lectura de dos manifiestos con motivo del 25N

La primera se celebrará el día



El día 24 se leerá un manifiesto en la plaza 25N a cargo de la Asociación de Mujeres Mariana Pineda

24, a cargo de la asociación de mujeres Mariana Pineda, en la plaza 25N, a las 12 horas. Con anterioridad, habrá un taller de sensibilización social en la sede

de esta asociación. El lunes 25 de noviembre tendrá lugar el acto central con otra lectura de manifiesto en la puerta del Ayuntamiento, a las 13 horas.



El casco antiguo reclama medidas contra la despoblación

El 7 de noviembre, el grupo Socialista se reunió con la AV.V. Ibi Antic, donde se abordó el problema de la despoblación en el casco histórico y el estado de abandono de muchos de los solares, como consecuencia de derribos de viviendas. Asimismo, la Directiva solicitó que las directrices sobre acabado y ornamentación sean más fáciles de localizar en la web del Ayuntamiento, para que los vecinos las puedan consultar a la hora de realizar cambios en viviendas y negocios y se trató también la conciliación con los locales del ocio y la limpieza de las calles.

Tendrá lugar el domingo 17 de noviembre en el Polideportivo

Unas 250 personas participarán en el segundo concurso de puzles

Escaparate. IBI

Alrededor de 250 personas participarán el domingo en la segunda edición del segundo Concurso de Puzzles Solidario que se celebrará en el pabellón Rubén Plaza de Ibi. El concurso está organizado por la Asociación Española de Puzzles (AEPUIZZ), en colaboración con el Ayuntamiento, y la recaudación irá destinada este año a la Asociación Somriu. Se otorgarán premios a las tres primeras parejas clasificadas, de 200, 100 y 50 euros, respectivamente. Y un premio local de 50 euros. En infantil, los premios consistirán en lotes de regalos. Asimismo, todos los participantes recibirán como obsequio el puzle del concurso.



Primera edición del concurso

MOVITEL TV
CONTIGO DESDE 1887

TU PROVEEDOR DE FIBRA ÓPTICA

Castalla (Alicante) C/Constitución, 18
Tel: 9665600607 - WhatsApp: 684413141
Consultar nuestra web: www.movitel.tv

HISPANITAS GEOX 24 HRS Fluchos Clarks

Cristi

PERSONALIZAMOS TUS ZAPATOS PARA EVENTOS

Ibi: Av. Juan Carlos I, 49 y C/ Jijona, 3 • Castalla: Av. de la Libertad, 17

www.calzadoscristi.es

KIOSCO MONTILLA desde 1967

Mercado Central - Puesto nº 1 - IBI
Tel.: 96 655 20 78

ELS MOLINS - Hostelería

Salones Tuareg

Carrer Les Eres, 75 • IBI • Tel. 647 697 329

Desayunos y cenas • Todo tipo de celebraciones
Ven a conocer nuestras instalaciones • Terraza de verano

COPIAS IBI

LIBRERÍA - PAPELERÍA - COPISTERÍA

info@copiasibis.es Tel: 98 884 52 33
C/ Joan Fuster, 9 03440 Ibi (Alicante)

Sábado 23 de noviembre en el Polivalente

Taller gratuito de defensa personal para mujeres

Escaparate. IBI

Con motivo del Día Internacional de la Eliminación de la Violencia de Género, el Ayuntamiento organiza un curso gratuito de defensa personal para mujeres.

Será impartido el sábado 23

de noviembre por miembros de la escuela de Sambo de defensa personal y la Academia Nacional de Seguridad Pública, en el Centro Social Polivalente a partir de las 10:30 horas. Las plazas son limitadas y las inscripciones deben formalizarse en el teléfono 96555.46.11



Acera rota en la calle Casats

Los socialistas han vuelto a pedir el arreglo de la acera de la calle Casats, tal y como hicieron 3 y 15 de abril, presentando sendas instancias, a petición de algunos vecinos del barrio de la Sagrada Familia. A día de hoy, señala el PSOE, "seguimos sin respuesta y no se ha tomado ninguna medida y los vecinos siguen solicitando el arreglo de esta acera hundida y con baldosas rotas.

Herramientas para el maltrato y la detección precoz del abuso sexual infantil

El Ayuntamiento y la Fundación Rana firmarán un acuerdo para implantar una metodología basada en el cuento 'Estela, grita muy fuerte'

Escaparate. IBI

Siguiendo con las actuaciones que desde el Ayuntamiento de Ibi se llevan realizando contra el maltrato y la detección precoz del abuso sexual infantil la próxima semana, la concejala de Servicios Sociales del Ayuntamiento y la Fundación Rana firmarán un acuerdo para el desarrollo de un programa de prevención en el término municipal de Ibi, con el fin de implantar la metodología del programa basada en el cuento *Estela, grita muy fuerte*, para transmitir a los niños y niñas herramientas con las que actuar ante un caso de maltrato y, en concreto, de abuso sexual.

Desde el equipo de Familia y Menor, junto con la UPCCA (Unidad Prevención Conductas Adictivas) y el departamento de Educación se ha considerado importante la existencia en Ibi de un programa preventivo



Portada del cuento *Estela, grita muy fuerte*

para contribuir a la erradicación del abuso sexual infantil. Según datos aportados por la organización Save The Children, entre un 10% y un 20% de la población ha sido víctima de abusos sexuales en la infancia.

Rana (Red de ayuda a niños abusados) es una fundación sin

ánimo de lucro de ámbito balear, cuya función social es prevenir el maltrato y el abuso sexual infantil, a través de actividades de sensibilización, educación y trabajo en red.

La prevención se desarrollará en los centros escolares en las próximas semanas.

TALLER Y MESA REDONDA

¿QUIÉN SOY?

MESA REDONDA
¿Quién soy?
Identidad, relaciones personales y poder.
ACTIVIDAD ABIERTA. NO ES NECESARIA INSCRIPCIÓN
CENTRO SOCIAL POLIVALENTE
14 DE NOVIEMBRE - 19.00 H

TALLER
¿Quién soy?
Paz Guilló Martínez. Psicóloga
CENTRO SOCIAL POLIVALENTE
19, 20 Y 21 DE NOVIEMBRE, DE 10:00 A 12:00 H
25, 26 Y 27 DE NOVIEMBRE, DE 17:00 A 19:00 H
ÁREA DE INCLUSIÓN SOCIAL Y ÁREA DE IGUALDAD.

GRUPO DE LECTURA PSICOSOCIAL
"Leer para crecer"
Reflexión y diálogo sobre la realidad psicosocial a partir de la lectura.
CENTRO SOCIAL POLIVALENTE
7 Y 28 DE NOVIEMBRE
5 Y 19 DE DICIEMBRE
18:30 A 21:00 H
Ana M. Gómez Bernabeu.
Doctora en psicología. Terapeuta Familiar. Asociación IE.

"Programa de hábitos saludables y empoderamiento de mujeres".

TALLER DE MÚSICA CASTELL VERMELL

ACTES DE SANTA CECILIA 2019

DIUMENGE 17 DE NOVIEMBRE | 12:30 H. | CENTRE CULTURAL SALVADOR MIRÓ

II Concert de Santa Cecilia

Col·labora **PLUMIER** **ESCAPARATE**

La feria del Comercio cumple con las expectativas pese al frío y la lluvia

P.L. IBI

Del 8 al 10 de noviembre se celebró en las instalaciones de la fábrica Rico la feria del comercio IbiMarket, en la que establecimientos locales de todo tipo han puesto sus productos a la venta, en un ambiente con música, actuaciones, actividades infantiles y un *street food market* que cautivó los paladares de jóvenes y mayores.

El evento contó con numeroso público, sobre todo, durante las horas diurnas, puesto que las actividades al aire libre se vieron mermadas por el frío y la lluvia durante la noche.

La edil de Comercio, Pilar Herráiz, valoraba positivamente esta actividad, "tanto por parte

de las asociaciones, de los comercios participantes así como de la afluencia de público. El tiempo es lo único que no ha acompañado mucho, pero aún así se han podido llevar a cabo todas las actividades programadas. Estamos muy contentos y creemos que es un evento que se consolidará en próximas ediciones".



Durante las horas de sol, la plaza de la fábrica Rico se llenó de gente



El street food market triunfó durante el fin de semana de la feria del comercio



Actuación del grupo tributo a los Beatles

El colegio San Juan y San Pablo, inmerso en tres proyectos Erasmus+

El programa actual profundiza en el arte de la cerámica y la arcilla

Escaparate. IBI

Una vez más, el colegio San Juan y San Pablo ha apostado por los programas Erasmus + obteniendo como resultado final la aprobación de tres proyectos internacionales.

Su desarrollo, se llevará a cabo con otros centros educativos de otros países y contará con actividades de intercambio de buenas prácticas, en las que los alumnos realizarán movilizaciones de corta duración conviviendo con familias y estudiantes del

país que realiza la acogida, según explican desde el Centro.

La duración de estos proyectos es de 24 meses y en cada uno de ellos se van alternando diferentes movilizaciones, en las que distintos grupos de alumnos y profesores podrán nutrirse de esta maravillosa experiencia.

En esta ocasión, un grupo de chicos y chicas, acompañados por dos de los docentes del colegio, se ha desplazado hasta la localidad checa de Tábor para dar inicio al proyecto titulado *Art is everywhere*.

Durante una semana, estarán profundizando en el arte de la cerámica y la arcilla, junto a compañeros de Italia, Bulgaria, Turquía y Portugal.

"A lo largo de estos días, el equipo dará a conocer nuestro centro y la localidad, intercambiará impresiones con el resto de participantes fortaleciendo las raíces europeas y reforzará las capacidades que todos poseemos para hacer frente a nuevos desafíos", indican.

Desde Erasmus + y SEPIE (Servicio para la Internacionali-



Actualmente, un grupo de alumnos, acompañado por dos de los docentes del colegio, se ha desplazado hasta la localidad checa de Tábor para dar inicio al proyecto titulado *Art is everywhere*

zación de la Educación y Formación) "se pretende reconocer el esfuerzo y dedicación por haber impulsado el sentimiento de ciudadanía europea entre los alum-

nos, la promoción de los valores comunes europeos, la educación inclusiva y, en definitiva, la internacionalización de la educación".

Venta de motos, recambios, accesorios, ropa, baterías, aceites lubricantes,...

TALLER PROPIO
Servicio de recogida y entrega de motos

C/ Picasso, 31 • Ibi • Tel. 660 669 154

107.7 FM

Tel 96 555 31 81 fax 96 555 34 48 info@radioibi.com

TABACO, CAVA, QUINIELAS Y REVISTAS, ARTÍCULOS DE REGALO, PAPELERÍA

C/ COMUNEROS DE CASTILLA, 2
IBI 03440
ALICANTE
T:965 550 886

Tel 96 555 13 67 • C/ Les Eres, 27 • 03440

Prensa • Revistas • Quinielas

fotografía creativa

© El Salvador, 11 - Ibi (Alicante)
manolo@manolofoto.es
www.manolofoto.es
Tel. 966690716

Un estudio de AIJU señala que el 82% de los menores de 12 años juega al aire libre menos tiempo del recomendado

El Instituto presenta la Guía del Juguete cuya temática central es el tiempo de juego en la infancia

Escaparate. IBI

El Instituto Tecnológico de producto infantil y de ocio (AIJU) presentó el miércoles 13 de noviembre la 29 edición de la Guía AIJU 2019-2020 que en esta ocasión tiene como temática central el tiempo de juego en la infancia y cuyas conclusiones se han extraído de una investigación en la que han participado más de 600 familias con hijos/as entre los 0 y los 12 años de edad que viven en España.

El estudio concluye que el 82% de los niños de 0 a 12 años en España juega al aire libre menos tiempo del recomendado por los expertos. Es decir, menos de una hora al día. Tiempo que debería ser, incluso, superior a las dos horas en el caso de los más pequeños, según los expertos.

Pablo Busó, coordinador del área de investigación del usuario infantil de AIJU, señala que actualmente, “en el caso de los niños de 0 a 3 años, el tiempo destinado a realizar actividades en el exterior se sitúa en 1 hora 25 minutos pero aun así, sin llegar a las 2 horas de tiempo mínimo recomendado por los expertos. Por el contrario, los niños/as de 10 a 12 años son los que menos juegan al aire libre; el 94% de ellos juega por debajo del tiempo recomendado, con una media de 35 minutos”, indica.

El juego en el interior del hogar también resulta de gran importancia para el desarrollo infantil, ya que jugando los niños y niñas desarrollan destrezas motoras, emocionales, sociales, intelectuales o de lenguaje. Así pues, se recomienda que jueguen en el interior un mínimo de 45 minutos al día, siendo aconsejable que este tiempo se incremente hasta 1 hora 30 minutos en los más pequeños.

Aunque el tiempo medio de juego en el interior en niños de



Presentación del estudio realizado con la colaboración de más de 600 familias



El conseller de Economía Sostenible, Rafael Climent, durante su visita a una de las salas de prueba de AIJU

0 a 12 años en España se sitúa en 1 hora 50 minutos, cabe matizar que el 35% de ellos juega menos del tiempo recomendado por los expertos.

Nueva Guía del Juguete

El acto de presentación la nueva Guía contó con la participación del conseller de Economía, Rafael Climent, y el presi-

dente de la Asociación Española de Fabricantes de Juguetes (AEFJ), José Antonio Pastor.

El conseller destacó la labor de concienciación de esta Guía en valores inclusivos y no sexistas, así como las recomendaciones para juguetes destinados a niños y niñas con diversidad visual, auditiva, motora o intelectual.

En este sentido, el responsable de Economía destacó que, mediante la apuesta por la diferenciación del producto, el buen diseño y la alta calidad “el sector juguetero podrá seguir aumentando su competitividad, ampliar sus cuotas de mercado, y seguir siendo el sustento de miles de familias que, en esta comarca, viven de este sector”.

BREVES

Padres más concienciados con los valores educativos y juguetes menos sexistas

Según los últimos estudios realizados por el Instituto Tecnológico de producto infantil y de ocio-AIJU, el porcentaje de padres concienciados con valores educativos y comprometidos con la crianza es cada vez mayor.

Estos hechos han sido complementados con la línea de investigación ‘Juego, juguetes y diversidad’ de la que se extrae que el 64% de las familias piensa que los juguetes no trasladan valores de géneros y que se pueden encontrar juguetes no estereotipados en el mercado.

De hecho, el porcentaje de familias a los que sí que les cuesta encontrar juguetes no sexistas ha disminuido de un 31% en 2016 a un 17% en 2019. Lo que muestra una clara mejora de este indicador.

Además, en la actualidad, un 59% de las familias asegura haber comprado muñecas a sus hijos varones y un 48% asegura haber comprado figuras de acción a sus hijas.

Los resultados de esta investigación muestran como las diferencias de género son algo más propio del mundo adulto que del infantil y cómo en ludotecas, escuelas infantiles y colegios se ha podido comprobar que los niños/as juegan de una manera mucho más libre y espontánea a juegos no tan frecuentes en su género, cuando no hay adultos delante.

Como novedad de la Guía AIJU 2019-2020, este año AIJU ha elaborado el calendario de juego ‘AIJUgar’ con el que se pretende promover el juego en la infancia, un juego rico y valioso para ayudar al desarrollo de las habilidades que necesitan los niños y niñas para crecer sanos y felices.

MARUCOM
INTERNET RURAL

Casas - Casas de Campo - Pymes
Soluciones Económicas, Rápidas y Eficientes

info@marucom.es
639 124 519 / 965 562 146
C/ Alcalde Juan Rico 7, Castalla

Begoña
Estilistas

¡¡¡LLEGA LA REVOLUCIÓN!!!
único sistema de
DEPILACIÓN LÁSER
en pelo canoso y rubio
+EFICAZ -MOLESTO

IBI • Av. de la Provincia, 2 • 966 554 068
IBI • Murillo, 11 • 966 551 440
info@begonyaestilistas.com

TINTORERÍA DOMINGO

LIMPIEZA EN SECO
LAVANDERÍA

SERVICIO A DOMICILIO
ESPECIALISTA EN LIMPIEZA DE PIEL Y ALFOMBRAS

C/ Murillo, 19 - IBI - Tel. 96 655 05 41

Guillem
Agencia Inmobiliaria

688 98 33 66



L'alcalde, en el centre, en l'estand de Tibi d'Expofiesta, que es va celebrar del 8 al 10 de novembre

Satisfacció per l'assistència a Expofiesta "perquè ara ja coneixen més a Tibi"

P.L. TIBI

Per a l'alcalde, José Luis Candela, l'assistència enguany per primera vegada al certamen Expofiesta en IFA ha sigut una experiència "única i bonica perquè hem pogut donar a conèixer el nostre municipi, els seus costums i festes. Molts dels assistents a la Fira no coneixien el nostre municipi i ho confonien amb Ibi. Ara ja

saben ubicar-ho de forma correcta i saben que estem a 20 minuts d'Alacant i ben comunicats".

Candela assenyala que se'n van satisfets "d'haver mostrat la nostra gastronomia (minchos, rollets, misteleta, vi de la terra) i les nostres festes menys conegudes (regnat moro i les enramas de Setmana Santa) junt amb les nostres Festes Patronals de la Vaca. L'important és que

el nom de Tibi ha estat present en Expofiesta i que ara tot el món ens coneix un poc més i sap el que podem oferir. Des de la direcció d'Ifa ens han mimat i cuidat i han tingut un tracte exquisit. En general ens n'anem contents, amb els deures fets, que era mostrar Tibi a la província i amb ganes de tornar i participar en altres fires que ajuden a descobrir un poc més Tibi".

El pla parcial de Terol s'aprova el 19 de novembre

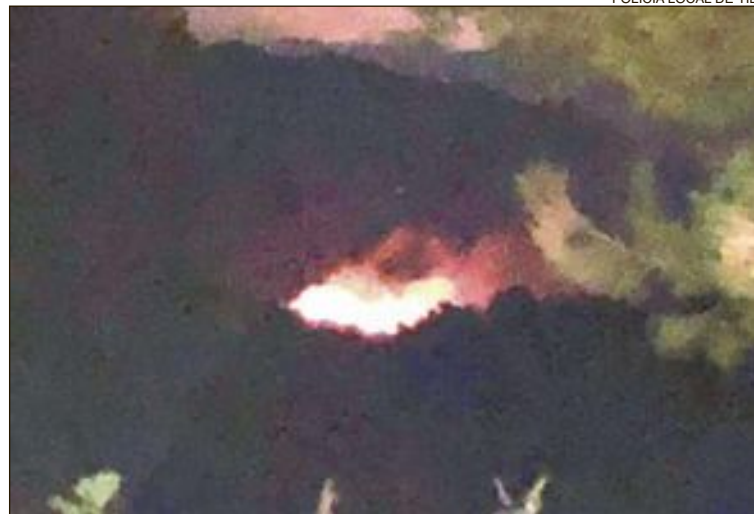
P.L. TIBI

L'Ajuntament de Tibi informa que la direcció territorial d'Urbanisme d'Alacant ha inclòs en l'ordre del dia de la comissió del dimarts 19 de novembre la aprovació del Pla Parcial de Terol,

sector 4, una vegada s'han superat tots els informes sectorials.

Acaba així un llarg procés, que va començar en 2007 amb l'aprovació del conveni urbanístic perquè este sector, el més poblat de Finca Terol, passe a ser un nucli urbà de forma definitiva.

POLICIA LOCAL DE TIBI



Incendi en l'entorn natural del Pantà

El dilluns 11 de novembre es va deslligar un incendi prop del Pantà de Tibi, que va afectar una extensió de terrenys d'uns 5.000 metres quadrats. La ràpida intervenció dels bombers va fer que en pocs minuts es tingueren controlades les flames. Van acudir un vehicle de bombers de la Diputació, dos unitats de bombers forestals, dos autobombes, un capatàs coordinador i un agent mediambiental.

L'alcalde agraïa a tot l'equip d'emergències la ràpida extinció del foc originat a l'Ancornia, entorn natural del pantà.

25n contra la violencia de género

MESA REDONDA
¿QUIÉN SOY?
Identidad, relaciones personales y poder
Centro Social Polivalente
14 de noviembre, a las 19.00 h
Equipo Centro Mujer Rural Elda,
Consejería de Igualdad y Políticas Inclusivas,
Paz Guisó Martínez, Psicóloga

ACTIVIDAD ABIERTA
NO ES NECESARIA INSCRIPCIÓN

OBRA DE TEATRO +
DEBATE POSTERIOR
CON ACTORES Y ACTRICES.
Alumnado de 3º y 4º de la ESO.
"ME QUIERE, NO ME DUELE".
El Terral Teatro.

Centro Cultural Salvador Miró,
20 de noviembre de 2019
Pase 1: 09.30 h
Pase 2: 12.00 h

ES NECESARIA LA INSCRIPCIÓN PREVIA.

TALLER DE DEFENSA PERSONAL PARA MUJERES.
Centro Social Polivalente.
23 de noviembre de 2019
de 10.30 h a 12.30 h

ES NECESARIA LA INSCRIPCIÓN PREVIA.

ACTIVIDAD DE SENSIBILIZACIÓN SOCIAL.
TALLERES Y LECTURA DE MANIFIESTO
Asociación de Mujeres Mariana Pineda.
Plaza 25 de Noviembre.
24 de noviembre, a partir de las 10.00 h.
Lectura de Manifiesto a las 12.30 h.

CONMEMORACIÓN DÍA 25 DE NOVIEMBRE
Día Internacional contra la violencia hacia las mujeres.
Lectura de Manifiesto
Ayuntamiento de Ibi
25 de noviembre, a las 13.00 h.

25 DE NOVIEMBRE
DÍA INTERNACIONAL
CONTRA LA VIOLENCIA
HACIA LAS MUJERES

HAYO E INSCRIPCIONES:
ÁREA DE INCLUSIÓN SOCIAL Y
ÁREA DE IGUALDAD.
CENTRO SOCIAL POLIVALENTE
T. 96.555.48.11

CURSO:
competencias digitales

Conocimiento y manejo de un ordenador y sus periféricos, softwares esenciales (softwares de aplicación)
Conocimiento de la navegación por Internet, los peligros y riesgos digitales (de contenido, de contacto y de conducta)

- FÁBRICA PILEN -
DEL 26 DE NOVIEMBRE
AL 20 DICIEMBRE 2019
- DE 19.00 H A 21.00 H -

PARA ESTUDIANTES
DE 12 A 16 AÑOS
PRECIO: 10€

PLAZAS LIMITADAS

HAYO E INSCRIPCIONES:
ÁREA DE EDUCACIÓN, FORMACIÓN Y OPORTUNIDADES,
CENTRO DE FORMACIÓN CONTINUA,
CALLE DEL COMENDADOR, 5
46100 BUNYOL
T. 96.555.48.11

ORGANIZA:
L'AULA

COLABORA:
Centro de Información Juvenil
Ayuntamiento d'Ibi

L'Ajuntament d'Onil indemnitzava a cinc exregidors del PP amb més de 14.800 euros

Són les despeses per defensar-se contra l'acusació de malversació per pagaments a l'arquitecte municipal en 2010 i 2011

Escaparat. ONIL

L'Ajuntament d'Onil ha hagut de pagar més de 14.000 euros, per tractar-se d'una defensa indemnitzable per l'exercici dels seus càrrecs, als components de la Junta de Govern de la legislatura en la qual Elisa Ribera va ser alcaldessa, les despeses efectives que els va ocasionar la seua defensa a partir de la denúncia de prevaricació i malversació de cabals públics presentada en la Fiscalia per les exregidores de Compromís, EUPV i l'exregidora no adscrita en la legislatura 2015-2019. L'Ajuntament va autoritzar per ple el pagament d'un total de 11.069'18 euros als investigats del Partit Popular en el procediment ja arxivat.

Els informes jurídics de l'expedient justifiquen que els càrrecs electes tenen reconegut un dret a la indemnització per les despeses ocasionades en l'exercici del



seu càrrec i quan s'haja quedat acreditat que no han incorregut en responsabilitat penal punible per l'exercici del seu càrrec. La reclamació de despeses a l'Ajuntament d'Onil presentada pels qui van ser càrrecs electes de la corporació municipi en el perio-

de 2007-2011, dirigida a sol·licitar el reembossament de les despeses de representació i defensa en un procés penal, compleix amb els requisits legals i jurisprudencials que permeten considerar com a indemnitzables.

El propi Ajuntament també va

incórrer en despeses en este procediment ja que es va identificar la necessitat de personar-se en la causa, sent conforme amb la defensa dels interessos municipals. La despesa total directa per a l'Ajuntament va ser de 3.747'57 euros.

Contextualització dels fets

El jutjat va tramitar un expedient presentat en fiscalia per les exregidores de Compromís, Esquerra Unida i l'ex regidora no adscrita en 2017. La fiscalia inicia el procediment judicial arran de la denúncia que les regidores traslladen a la fiscalia per possible malversació de cabals públics i prevaricació. L'assumpte tractava d'unes factures pagades en la legislatura 2007-2011 a qui en eixe moment era l'arquitecte municipal. L'import dels pagaments realitzats, pel qual es va denunciar als exregidors del PP, ascendeix a 9.921'80 euros. Es va iniciar la instrucció per part del jutjat a fi d'esclarir si els pagaments realitzats a l'arquitecte en la legislatura 2007-2011 eren constitutius de delictes.

El jutjat va investigar si va haver-hi prevaricació i malversació de fons públics per part dels cinc investigats, alcaldessa i quatre regidors que formaven part de la Junta de Govern d'aquella legislatura. El jutjat va dictar sobreseïment i arxivament en data 22 de març de 2019 (basat en la impossibilitat d'incloure els fets investigats en els tipus penals pels quals s'incoa la causa de prevaricació i malversació de cabals públics).

Els investigats van realitzar a l'ajuntament peticions d'abona-

ment de les despeses que els ha comportat la seua defensa lletrada. La reclamació compleix amb els requisits legals i jurisprudencials que permeten considerar com a indemnitzables estes despeses en advocats i procurador, i per tant es va elevar al ple la proposta d'indemnització.

Els investigats van realitzar a l'ajuntament peticions d'abonament de les despeses per la seua defensa lletrada

El ple va aprovar el 21 d'octubre la proposta amb l'abstenció del regidor del grup Unides Podem, indicant que no havia disposat del temps necessari per a l'estudi de la proposta, i el vot a favor dels 10 regidors restants (PP i PSOE) que van assistir; el grup municipal PP va mantindre que el que es proposava era de justícia i el grup municipal PSOE-PSPV per tractar-se d'una proposta que compleix amb els requisits legals i jurisprudencials que permeten considerar com a indemnitzables estes despeses.

El cost total del procediment d'investigació, impulsat amb una denúncia als exregidors del PP per les exregidores (Compromís, EU i la regidora no adscrita) pel pagament efectiu de 9.374,28 euros en factures a l'arquitecte municipal en 2010 i 2011, ha suposat una despesa de 14.816'75 euros per a l'Ajuntament i per tant per als ciutadans d'Onil.

EXPOSICIÓN

15 NOV.

15 NOV.

15 NOV.

15 NOV.

3 · HISTÒRIES

DE · JO GUETS ·

PINACOTECA DEL CENTRO CULTURAL EUSEBIO SEMPERE ONIL

20:00h

Fabián López
CLÍNICA DENTAL

calidad + confianza



www.clinicadentalfabianlopez.com
Avda. Juan Carlos I, 39 • Tel. 966 551 141

La inversió en les obres de millora dels polígons d'Onil rondarà els 600.000 euros

Totes les actuacions estan subvencionades per l'IVACE

Escaparate. ONIL

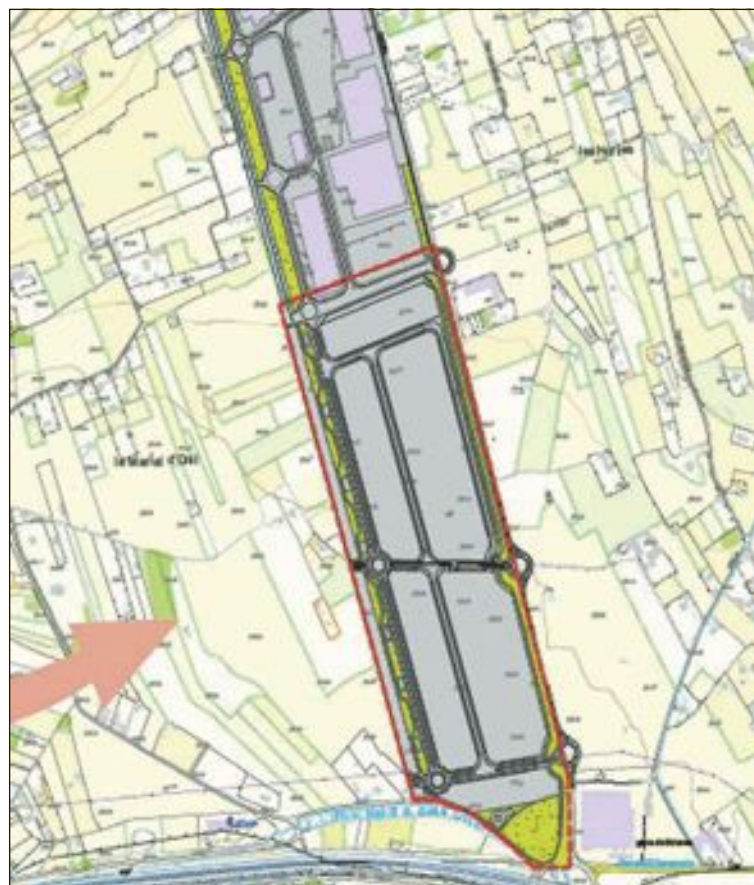
La inversió de prop de 600.000 euros en el polígons d'Onil servirà per a la millora, modernització i dotar d'infraestructures i servicis necessàries a estes zones empresarials de la vila colivenca. L'institut Valencià de Competitivitat Empresarial (IVACE) subvencionarà el 60 per cent del cost i la resta correrà a càrrec de l'Ajuntament d'Onil.

Pel que fa als polígons de La Marjal I i Marjal II, les actuacions comportaran la instal·lació de la fibra òptica i altres servicis, com ara la vigilància a través de circuit tancat de televisió connec-

tat a la Policia Local. Es milloraran les zones verdes i implantació de les mateixes i sobre el viari de zones i recorreguts biosaludables. També es remodelarà amb nou asfalt els accesos al polígon en la CV-802 y CV-815, i les rotondes internes de l'àrea industrial. També es milloraran els senyals de trànsit.

A més, a La Marjal II una de les actuacions passa pel sanejament separatiu d'aigües pluvials i residuals. Es tracta de la col·locació d'embornals i pous de registre addicionals als existents per a evitar embassades en algunes zones de la xarxa viària del polígon.

Quant al polígon industrial Vasalos, es faran millores d'enllumenat públic, mitjançant mesures d'eficiència energètica (substitució de lluminàries VSAP a llums LED) amb un 100% d'aprofitament i amb la finalitat de que les 79 lluminàries existents complisquen la normativa vigent en matèria d'estalvi energètic. Respecte a la part viària, es faran operacions de remodelació i condicionament del ferm en els vials d'accessos al polígon al costat de la carretera CV-802. La capa de rodadura actual es de més de 30 anys i està bastant desgastada i fa necessària la seua inspecció i avaluació.



Pla de les obres en la Marjal 2

IBIAE es reuneix amb l'alcaldessa i l'edil d'Indústria d'Onil

Tots els mesos es citen per a parlar de les necessitats dels empresaris colivencs

Escaparate. ONIL

El director d'IBIAE, Héctor Torrente, va visitar a mediats de novembre els polígons amb el regidor d'Indústria d'Onil, Enrique Navarro, i posteriorment es va reunir amb l'alcaldessa, Humi Guill.

Durant la visita a les zones industrials IBIAE ha traslladat la situació de necessitats de millora d'esta zona empresarial: manteniment de zones verdes, gas, fibra òptica, senyalització vertical i horitzontal, il·luminació, control de plagues, accesos i eixides dels polígons i el desenvolupament de l'APD9.

Estes han sigut algunes de les qüestions més importants respecte a les necessitats que els empresaris colivencs havien comunitat a l'Associació d'Empresaris Foia de Castalla.

Navarro va indicar a IBIAE que algunes d'estes necessitats es duran a terme amb les obres de millores dels polígons en les prò-



Héctor Torrente, director d'IBIAE, junt a Humi Guill i Enrique Navarro

ximes setmanes i la resta les aniran treballant. L'Associació d'Empresaris Foia de Castalla s'ha posat a la disposició de l'Ajuntament d'Onil per a informar sobre quan es portaran a terme les actuacions perquè, d'esta manera, les empreses coneguen

amb antelació les actuacions i així planificar la seua activitat diària.

D'altra banda, en la reunió es va tractar la necessitat d'un transport perquè els estudiants puguin desplaçar-se entre les localitats de la Foia (Ibi-Onil-

Castalla), la proposta de realització d'elements divulgatius per a difondre el potencial empresarial d'Onil, la situació del curs amb compromís de contractació per al sector de la nina i la celebració d'un esdeveniment empresarial a Onil per a 2020.

Tres alumnes d'Onil, premis extraordinaris al rendiment acadèmic de Primària

En la Resolució de 30 de setembre de 2019, la Direcció General d'Innovació Educativa, va concedir Premis Extraordinaris en rendiment acadèmic d'Educació Primària corresponent al curs 2018/2019 a tres alumnes colivencs. Àlex Bernabéu i Lluís Bernabéu, del CEIP Mare de Déu de la Salut i Ana Semperre del CEIP Sant Jaume. Estos premis són un reconeixement als estudiants, pel seu esforç i treball diari, però també per als mestres dels centre educatius que tracten de formar als seus alumnes.

AVENIDA NINES
Libreria - Papeleria
www.librerianines.es - info@librerianines.es
C/ Pared del Real, 6 - ONIL - Tel. 96 556 47 40

ASESORÍA INTEGRAL DE EMPRESAS
FLEONIL S.L.
Fiscal, Laboral, Empresarial y Financiero
Av. Constitución, 27 - 2º Dcha. • fleonil@fleonil.com
Tel. 96 655 78 79 - Fax: 96 556 47 93 • ONIL

Tu Cerveceria, Cafeteria, Bar
Nou Samorri
TAPAS CASERAS DE ELABORACIÓN PROPIA
TERRAZA TODO EL AÑO
Reserve mesa para toda clase de eventos
Av. de la Paz, 11 • Onil • 965 037 667 - 687 663 461

ESCAPARATE
¿Aún no te anuncias con nosotros?
Infórmate en:
96 655 20 38 - 616 206 625

El alcalde indica que los nuevos presupuestos contemplarán las necesidades de la Policía Local

La plantilla denuncia la escasez de personal y la falta de inversión en material y equipamiento

P.L. CASTALLA

El alcalde, Antonio Bernabeu, se ha comprometido a tener en cuenta en los nuevos presupuestos municipales “las necesidades de material de trabajo necesario para el normal desarrollo de la tarea de la Policía Local”.

El primer edil ha salido al paso de las duras críticas vertidas por la plantilla policial, donde acusan al Ayuntamiento de “abandono, desinterés político y falta de inversión en seguridad”.

El sindicato de la Policía presentó el 7 de noviembre un escrito en el que denuncian que el Ayuntamiento haya destinado a un agente de Policía a la vigilancia de los contenedores de basura del extrarradio del municipio cuando existe una gran carencia de personal que dificulta que pueda cubrirse con normalidad el servicio ordinario mínimo de dos policías por turno, durante las 24 horas los 365 días del año.

Esta circunstancia, señala el escrito, ha provocado que incluso haya habido un agente patrullando solo, con el riesgo para su integridad y la grave deficiencia que supone para la seguridad de la población.

Además, la plantilla denuncia también la falta de inversión municipal en material y equipamiento, así como el “nulo interés en invertir recursos para el mantenimiento del material y equipamiento ya existente”.

Según relatan, carecen del equipamiento ‘drogotest’; de los 10 chalecos antibalas, tres están caducados desde 2016; las dos motocicletas policiales marca BMW están inutilizadas por ITV caducada desde el año 2016 y las dos motocicletas scooter policiales tienen los neumáticos con una antigüedad superior a los 10



Policías de Castalla durante unas prácticas de tiro / ARCHIVO

años, entre otras muchas deficiencias.

El PP de Castalla se ha hecho eco de esta situación y exige al equipo de gobierno que dote a la Policía Local de los medios necesarios para “ejercer este servicio fundamental a plena capacidad” al entender que “la dejadez del alcalde provoca la inseguridad de los vecinos de Castalla”, según asegura la portavoz popular, Magda Berenguer. Además, considera “urgente” que los próximos presupuestos municipales incluyan “la renovación de los equipos y el aumento de la plantilla”.

Solo ocho policías

El alcalde reconoce que la plantilla está actualmente mermada ya que para poder hacer una cobertura total de todos los turnos de mañana, tarde y noche, serían necesarios 12 agentes totalmente en servicio, mientras que actualmente el Ayuntamiento de Castalla solo cuenta con ocho.

Esto supone que el 42,85% de los agentes está actualmente sin servicio: un 21,42% (tres agentes) por baja por enfermedad o indisposición, y tres plazas de agente vacías y pendientes de ser cubiertas. Sin embargo, indica el primer edil, la Ley de Coordinación de Policías Locales de 2017 impide la contratación de policías interinos, que posibilite la cobertura de las plazas que están vacías.

Aún así, confía en que, dada la gran demanda y la presión que están ejerciendo los alcaldes de muchos municipios, a finales de este año puede cambiar la situación y se abra la posibilidad de cubrir las plazas de interinos vacías.

Respecto a la decisión de destinar un policía a la vigilancia de los contenedores de basura, explica que se está cumpliendo con lo dispuesto en las ordenanzas municipales al respecto, con la finalidad de paliar y reducir, en la medida de lo posible, los vertidos incontrolados y los com-

portamientos incívicos.

Asimismo, señala que ya ha comenzado la colocación de cámaras de vigilancia, que faciliten la identificación y control de los depositantes de enseres y materiales no permitidos, y así “puedan descargar a la Policía Local de estas labores de vigilancia y control, dado el escaso número de agentes con que se cuenta”.

Respecto a las deficiencias de material, el alcalde señala que por parte del Intendente Jefe de la Policía se ha informado que existen suficientes chalecos antibalas y aparatos como el sonómetro y etilómetro, deben calibrarse para que funcionen bien.

Por último, Antonio Bernabeu explica que el importe invertido para aprovisionamiento de distintos materiales, vehículos, indumentaria laboral y obras de acondicionamiento de la sede la Policía Local desde 2016 a 2019 asciende a 141.469 euros, siendo la inversión de esta años de 53.447 euros.

BREVES

Subvención de la Diputación para la ampliación del cementerio

El Plan de Obras y Servicios de la Diputación contempla una inversión de 168.308 euros para el proyecto básico y de ejecución de 160 nichos en el cementerio municipal de Castalla.

Las obras se llevarán a cabo en unos terrenos de propiedad municipal que lindan con el cementerio, donde ya se llevó a cabo la anterior ampliación en la pasada legislatura.

La intervención proyecta también la urbanización de la zona, adecuando los accesos y la acera perimetral de los nichos. El importe global del proyecto asciende a 224.411 euros, de los que una parte será financiada por la administración provincial y el resto, 56.102 euros, serán de aportación municipal.

Según la concejal de Urbanismo, Raquel Guill “con esta nueva actuación queda cubierta una necesidad municipal de primer orden, solucionando la falta de espacio y garantizando el servicio durante los próximos años, además de dotar a las instalaciones de las características necesarias para realizar la gestión eficiente y óptima que los vecinos de Castalla se merecen”.

La Asociación Despertar organiza la XII Gala, dedicada a la radio

La Asociación Despertar de Castalla y comarca celebrará el sábado 30 de noviembre su XII Gala, que estará dedicada a la radio.

La participación es de cinco euros y se entrará en el sorteo de una cesta de Navidad y un lote de vino.

Reabre el Espai Jove con una amplia oferta cultural y educativa

Dispondrá de zona de juegos y organizará talleres y eventos

Escaparate. CASTALLA

El área de Juventud reabre este viernes 15 de noviembre el Espai Jove con el objetivo de ofrecer una nutrida programación cultural y de ocio a los jóvenes del municipio.

Ubicado en la primera planta de la Casa de la Cultura, durante el fin de semana se podrá disfrutar de una zona de juegos de

mesa, con campeonatos de ajedrez, billar, fútbol, ping pong y dardos; una Play Station, televisión y también una zona wifi y se llevarán a cabo eventos deportivos, excursiones, talleres, gimkhanas y jornadas de convivencia para fomentar las actividades entre iguales al aire libre.

También se organizarán concursos de temáticas variadas y se podrá disfrutar de forma even-

tual de meriendas y sorteos con el objetivo de fomentar el espacio entre los vecinos del municipio. En el ámbito académico, aquellos jóvenes que acudan a este espacio a realizar sus tareas escolares recibirán refuerzo para resolver posibles dudas que les surjan mientras desarrollan deberes o trabajos de clase, un atractivo más según indica el edil de Juventud, Román Sáez.



El Espai Jove está ubicado en la primera planta de la Casa de la Cultura

Comienzan las obras de construcción de un nuevo edificio en el colegio Rico Sapena

La nueva instalación albergará un gimnasio, vestuarios, un salón de actos y varios despachos

Escaparate. CASTALLA

Financiadas por la Conselleria de Educación, dentro del Plan Edificant, esta semana han comenzado las obras de construcción del nuevo edificio en el colegio Rico Sapena, tras su licitación a la empresa Diseño y Objetivos de Construcción S.L. el pasado mes de septiembre.

Las nuevas instalaciones dotarán al centro educativo de un nuevo gimnasio, vestuarios, un salón de actos y varios despachos, sobre una superficie total de 637,87 metros cuadrados y con una inversión de 786.821 euros.

El nuevo edificio se ubicará dentro de la parcela escolar, en una zona junto a las pistas deportivas, justo en el lugar donde en 2010 la Conselleria

tuvo que derribar el antiguo edificio tras detectar graves daños estructurales.

El nuevo inmueble se proyecta como una gran sala polivalente de dimensiones 22,5 x 16,5 x 7,5 metros, que albergará el gimnasio y el salón de actos concebidas como dos salas de un mismo pabellón, compartimentadas por una divisoria plegable que permitirá su uso diferenciado o conjunto como un solo espacio. En el lateral Oeste del pabellón se instalarán los vestuarios, un espacio para el profesor, un aseo con ducha, un almacén y un cuarto de instalaciones. En el lateral Este, se incluirán dos despachos. Las obras tendrán una duración aproximada de siete meses.

Raquel Guill, responsable de Urbanismo, señala que este

nuevo edificio “supondrá una importante mejora para el único colegio público de Infantil y Primaria con que cuenta el municipio y que con los años se ha ido quedando pequeño, consiguiendo así optimizar el servicio prestado a los alumnos y el desempeño de las funciones del profesorado y la dirección”.

Hay que recordar que la Conselleria aprobó la construcción de un nuevo colegio en Castalla valorado en 4,3 millones de euros y que se financiará con el plan Edificant.

El nuevo colegio se construirá en una parcela de 7.500 metros cuadrados de la partida de La Llauria, en las proximidades de la Ronda Foia, que circunvala el municipio. En este momento el proyecto se encuentra en fase de adjudicación.



Las obras tendrán una duración aproximada de siete meses



La reunión, a la que asistió como invitado el director de IBIAE, Héctor Torrente, se celebró el miércoles 13 de noviembre

Los empresarios de Castalla acuerdan integrarse en IBIAE

P.L. CASTALLA

La asociación de empresarios de IBIAE y el Ayuntamiento de Castalla han apostado por trabajar conjuntamente en la dinamización industrial y empresarial de la localidad y para aportar soluciones a sus demandas. Este acuerdo se formalizará en las próximas semanas mediante un convenio de colaboración en el que se definirán las grandes líneas de trabajo a seguir, siempre desde la independencia de cada una de las organizaciones.

En el transcurso del encuentro celebrado el miércoles 13 de noviembre, IBIAE presentó la labor que lleva realizando desde hace más de 26 años por la defensa y representación del tejido empresarial de la Foia, así como las ventajas que supone una unión empresarial bajo una

misma entidad comarcal y multi-sectorial. Su director, Héctor Torrente, quiso agradecer “la muestra de confianza de las compañías para ser parte de la asociación y trabajar por el desarrollo económico de la localidad” y señaló que “la incorporación de empresas de Castalla va a fortalecer a la asociación, pero sobre todo a cada empresa asociada”.

Por su parte, el alcalde Antonio Bernabéu, destacó que “se trata de un acuerdo con el que queremos contribuir a aportar soluciones a los problemas de las empresas de la localidad y poner en valor nuestro tejido industrial”. Destacó la importancia de “sumar esfuerzos y que todos los agentes implicados vayamos a una para impulsar el crecimiento de nuestra industria y del territorio”.

40
ANIVERSARIO

Despertar

SÁBADO 30 DE NOVIEMBRE A LAS 19:00
EN EL AUDITORIO

XII Gala

DONATIVO : 5 €

CON PARTICIPACIÓN EN EL SORTEO DE:
1º CESTA DE NAVIDAD 2º LOTE DE VINO

DOMINGO 1 DE
DICIEMBRE A LAS 18:00 EN
LA CASA DE CULTURA

ENTRADA GRATUITA

Colaboran:

XX PEREGRINACIÓN NOSTRE SENYOR ROBAT

TIBI-CASTALLA-ONIL

Domingo 24 de noviembre de 2019

SALIDA EN AUTOBÚS HACIA TIBI

7:00 h.: Desde la Avenida de La Paz de Onil, frente al Museo de la Muñeca.
Se ruega la máxima puntualidad.

8:00 h.: (aprox.) Llegada en autobús a Tibi, donde se realizará la tradicional bendición de peregrinos antes de iniciar la marcha. Chocolatada.

INICIO PEREGRINACIÓN

8:30 h.: Inicio de la marcha desde Tibi (Plaza de España).

10:30 h.: Almuerzo (llevar bocadillo).

11:30 h.: (aprox.) Paso por la Iglesia de Castalla.

13:00 h.: (aprox.) Llegada a Onil.

Recepción de autoridades y párroco de Onil.

Visita a la Capilla de Nostre Senyor Robat.

Refrigerio en el Palacio Municipal de Onil.

INSCRIPCIONES

Papelería Riber de Tibi
Centro Cultural de Onil
Tourist Info de Castalla
Periódico Escaparate

PRECIO DE LA INSCRIPCIÓN

7€ por persona

(niños, hasta 12 años, 5€)

Con la inscripción se tendrá derecho al servicio de autobús Tosta-Tibi, pañoleta, chocolatada y refrigerio.

Inscripciones hasta el 20 de noviembre (por la mañana). Plazas limitadas



ORGANIZA: ESCAPARATE, Ayto. de Tibi y Ayto. de Onil

COLABORAN: Ayto. de Castalla; Paresquias de Onil, Tibi, Castalla e Ibi; Autoceras Farley, Imprenta Maramat; Deos Publicitat; Movitel, Onda 15, TV-A, TV Intercomercial, La Fresca FM y Radio Ibi

ESCAPARATE



El Totcable Futsal Ibi fulmina al Colmenar Viejo en liga

Mientras que se despiden de la Copa del Rey poniendo al Elche CFS contra las cuerdas

TOTC. FUTSAL IBI **2**
ELCHE CFS **3**

Comentario (Copa): Muy cerca de dar la campanada estuvo el Totcable Futsal Ibi en la Copa del Rey ante una parroquia entregada a la causa y que cumplió con creces.

El pabellón Rubén Plaza superó las 750 personas en sus gradas y vivió el ambiente de las grandes ocasiones. Baca adelantó a los de Líber Casado ante el Elche CFS de Segunda División, aunque casi a renglón seguido Jordi equilibró el choque.

En la segunda mitad, de inicio, Pele puso a los ilicitanos por delante. La persistencia del Totcable Futsal Ibi encontró su premio con el gol de Vicent en el minuto 39. Era el 2-2. Sin embargo, el equipo de Guillelmo en los segundos finales, por mediación de Rubi, despertó del sueño a los ibenses.



COLMENAR VIEJO **0**
TOTC. FUTSAL IBI **4**

Comentario (Liga): Valdés, Baca por partida doble, y Lolo, fueron los encargados de barrer

de la pista al Colmenar Viejo en el choque correspondiente a la jornada número nueve de la competición de liga.

La estrategia y el potencial del Totcable Futsal Ibi otorgaron tres puntos de oro en la pista del

cuadro madrileño. Ahora el conjunto ibense es tercero a únicamente dos puntos del líder y con licencia para seguir escalando posiciones. El liderato es una posibilidad cada vez más cercana.

Al CFS Castalla le birlan el empate con el reloj a cero

CFS CASTALLA **3**
PILAR HORADADA **4**

CFS Castalla: Peinado; Dani, Pedro, Guti, Requena. También jugaron Sola, David, Rico, Charli, Miguel, Pepe y Román.

Goles: 1-1, Charli (min. 18); 2-1, Dani (min. 19); 3-3, Charli (min. 38).

Árbitros: Soler, Manodavel y Planelles (malísima actuación).

Comentario: El choque entre el CFS Castalla y el Pilar de la Horadada estuvo marcado por

la última acción del encuentro, cuando el electrónico marcaba 3-3. La actuación arbitral fue escandalosa, sobre todo como consecuencia de la jugada final.

Apenas quedaban 15 segundos cuando un córner a favor del equipo del Horadada iba a desencadenar los acontecimientos. En la continuación de esa acción Raül marcó para los de la Vega Baja. La bocina ya había sonado cuando el balón atravesó la línea de gol, lo que provocó el enfado del público castallense. La Policía Local tuvo que sacar al trío arbitral escoltado.



Jugadoras del Futsal Ibi y el CFS Castalla, en la fiesta 'Valenta' de la FFCV

Escaparate. IBI

La Federación de Fútbol de la Comunitat Valenciana celebró en la Plaza de Toros de València el viernes 8 de noviembre una gran fiesta para poner en valor el programa 'Valenta'. Al acto asistieron jugadoras de los equipos de fútbol sala del Futsal Ibi y del CFS Castalla. Hubo actividades lúdicas y conciertos, así como un gran

ambiente festivo para el deporte femenino. Según el presidente de la FFCV, Salvador Gomar, "en los nueve meses que lleva en marcha este proyecto, creado con el ánimo de romper estereotipos en torno al fútbol e impulsar la igualdad entre chicas y chicos, se ha multiplicado casi por cuatro la tasa de crecimiento de equipos femeninos". El deporte femenino está de moda.



FÚTBOL SALA

CASTALLA: Viernes 15 de noviembre.-
Alevín: CFS CASTALLA 'B'-LA NUCÍA.
Polideportivo Municipal, a las 19.30 h.

CASTALLA: Sábado 16 de noviembre.-
Benjamín: CFS CASTALLA 'B'-MUTXAMEL. Pol. Municipal, a las 9.30 h.

CASTALLA: Sábado 16 de noviembre.-
Benjamín: CFS CASTALLA 'A'-LA VILA.
Polideportivo Municipal, a las 10.30 h.

CASTALLA: Sábado 16 de noviembre.-
Infantil: CFS CASTALLA-GUARDAMAR.
Polideportivo Municipal, a las 11.30 h.

CASTALLA: Sábado 16 de noviembre.-
Cadete: CFS CASTALLA- BUSOT.
Polideportivo Municipal, a las 12.30 h.

CASTALLA: Sábado 16 de noviembre.-
Cadete mas.: RIBECO CFS CASTALLA-FUTSAL IBI 'B'. Pab. Municipal, a las 16 h.

CASTALLA: Sábado 16 de noviembre.- Cad.
Mas.: RIBECO CASTALLA-SP. DESAM-PARADOS. Pol. Municipal, a las 18 h.

IBI: Sábado 16 de noviembre.- Sénior mas.:
TOTCABLE FUTSAL IBI-AD BARGAS.
Pabellón Rubén Plaza, a las 18.30 h.

IBI: Martes 19 de noviembre.- Partido
Internacional sub-19 Femenino:
ESPAÑA-PORTUGAL. Pabellón Rubén
Plaza, a las 20.30 h. Entradas a la venta
en la sede del Club Futsal Ibi y en la
piscina climatizada del Polideportivo. Ese
mismo día en las taquillas del pabellón.

ATLETISMO

IBI: Domingo 17 de noviembre.- XVIII
SUBIDA AL REFUGIO. Salida: AVV La
Dulzura, desde las 9 h. marchadores y
corredores. Inscripciones en Deportes
Ramón y en www.mychip.es. Organiza:
Ayuntamiento de Ibi y AVV La Dulzura.

IBI: Domingo 1 de diciembre.- TRAIL POUS
DE NEU. Trail: 20 KM. Senderismo: 15
KM. Salida desde la plaza de Giravela, a
las 9 h.

MONTAÑISMO

IBI: Viernes 15 de noviembre.- Presentación
de la nueva temporada de CUMBRES SIN
BARRERAS. Centro Cultural Salvador
Miró, a las 20.30 h.

SENDERISMO

IBI: Sábado 16 de noviembre.- Rutes
màgiques per Ibi i els seus voltants:
SANTA MARIETA- LES DONZELLES.
Salida: Museo de la Biodiversidad, a las 9
h. Visita al Castell Vell y el Pi de les
Revortes.

TIBI-ONIL: Domingo 24 de noviembre.- XX
PEREGRINACIÓN NOSTRE SENYOR
ROBAT. Imprescindible inscripción previa.
Más información en contraportada.

B Á D M I N T O N

Fran Olivares cae en las semifinales del Máster Nacional de Granollers

El ibense continúa estando entre los mejores del bádminton nacional

Escaparate. IBI

Tanto en la modalidad individual como en dobles, Fran Olivares alcanzó las semifinales del Máster Nacional absoluto de Granollers. El ibense se quedó esta vez a las puertas de acceder a la lucha por el título de este campeonato.

En individual obtuvo las dos victorias de grupo ante el francés Paul Clement (21/9 y 21/18) y ante Guillem Rodríguez de Granollers (21/9 y 21/13), pasando a la ronda de cuartos al haber sido cabeza de serie. En la misma, se enfrentaría a Rafael Gálvez de Benalmádena, alcanzando la penúltima ronda en un partido muy serio (21/17 y 21/8). En semifinales Fran se enfrentó a Pablo Abián, actual campeón de España y olímpico por partida doble. Luchó cada punto que se disputó pero no pudo derrotar a Abián, que todavía está algún escalón por encima del resto de jugadores nacionales (21/15 y 21/17).

En la modalidad de dobles, junto a Carlos Sánchez, en la fase de grupos vencieron a David Manzano e Iñigo Urrea (Navarra) y a Adrián Melero y Guillem Rodríguez (Granollers) en partidos relativamente fáciles. La pareja alicantina alcanzaba directamente las semifinales al ser cabezas de serie. En ese



Fran cayó en semifinales con Pablo Abián, actual campeón de España

escenario, tras un largo e intenso duelo de una hora de duración, Olivares-Sánchez no alcanzaban la gran final y sucumbían en tres sets por 21/16, 19/21 y 13/21.

La próxima cita para Fran es en Sevilla. A orillas del Guadalquivir se disputa una nueva jor-

nada de la Liga Nacional. Por su parte, lo más pequeños del Club Bádminton Ibi -Sara, Edith, Carlos y Jesús- participarán en la primera jornada del circuito alevín en El Campello, acompañados por los técnicos Pedro Ripoll y Jose Verdú.

N A T A C I Ó N



Macarena Esteve, primera por la izquierda, ganó en 100 metros espalda

Nadadores de la comarca participan en el Open de Natación Adaptada de Murcia

Escaparate. CASTALLA

Santi Sánchez, Rubén Sepúlveda, José Luis Tortosa y Macarena Esteve, miembros del Club Aquarium y nadadores de la Foia de Castalla, participaron en el Open de Natación Adap-

tada de Murcia en su modalidad de S 14. Todos ellos firmaron una meritoria actuación. Obtuvieron cuatro medallas y quedaron campeones en relevos, además de conseguir una primera posición en 100 metros espalda con Macarena Esteve.

D E P O R T E B A S E



Éxito de participación en la 33ª edición del torneo de la Inmaculada

Más de 250 alumnos se dan cita en el colegio Salesianos de Ibi

JMSB. IBI

Éxito de participación en una nueva edición del torneo de la Inmaculada celebrada en el colegio Salesianos de Ibi. Concretamente 253 niños se dieron cita en esta jornada deportiva que cada año celebra el colegio salesiano para todos los niños ibenses en las modalidades de basket y fútbol sala, categorías benjamín y alevín. A pesar de la desapacible tarde, los niños disfrutaron de una jornada de

deporte y se llevaron a casa su medalla. Como cada año, se contó con la presencia de la familia Cantó para hacer entrega del trofeo a la deportividad que lleva el nombre de su hijo Carlos y con Pepe Palau, concejal de Deportes del Ayuntamiento de Ibi.

Desde el centro se ha valorado muy positivamente el cambio de fecha de sábado a viernes por la tarde pues permite la participación de más niños de la localidad.

T E N I S



El Club Tennis Teixereta accede a las semifinales del Autonómico +35 de Primera División

Escaparate. IBI

Después de imponerse por 4-3 al Club Tennis Lliria, el Club Tennis Teixereta se ha metido en las

semifinales del Campeonato de la Comunitat Valenciana +35 de Primera División. La jornada frente a los edetanos fue un poco complicada por el fuerte

viento que dificultó el normal desarrollo del juego en algunos momentos. A pesar de ello los ibenses lograron sumar un punto más y llevarse la eliminatoria.

BALONCESTO



ARCHIVO

El Totcable CD Onil sigue con su buena racha e impone su ley al Torrevieja

TORREVIEJA 62
TOTC. CD ONIL 87

Anotadores: Ángel (13), Juanjo (11), Monllor (6), Tente (2), David (12), Fuster (1), Pedro (-), Jaume (2), Miquel (22), Edu (18) y Navarro (-).

Comentario: El Totcable CD Onil jugaba un partido importante contra el segundo de la

tabla, el Torrevieja. Una victoria permitiría al conjunto colivenc mantenerse arriba de la tabla y pelear por los puestos de cabeza. La hoja de ruta se cumplió con creces exhibiendo un alto nivel competitivo.

La gran intensidad defensiva en el primer cuarto y el acierto en el tiro, permitió al Totcable CD Onil abrir una distancia importante (12-27). Antes del descanso el Torrevieja estuvo

inspirado desde el 6.75, aunque la distancia se mantuvo (30-48).

El equipo de Onil sólo tenía que administrar la ventaja en el electrónico en los capítulos que le restaban al choque. Defender bien y anotar era suficiente para mantener alejado al Torrevieja.

Después de 40 minutos para guardar como ejemplo de cara al futuro, el +25 hacía que el triunfo fuese inapelable (62-87).



El cadete femenino del Teixereta cierra con victoria la primera vuelta

NB ALCOI 37
CB TEIXERETA 52

Comentario: El inicio del partido fue la auténtica clave para el Teixereta cadete femenino. El equilibrio defensa-ataque sirvió para arañar una considerable ventaja (8-26) al final de los tres primeros periodos. Las alcoyanas, poco a poco y sin hacer ruido, despertaron de su letargo. De esta manera, el NB Alcoi conseguía tres buenos parciales en el

tercer, cuarto y quinto octavo (8-6/4-4/8-7).

Con todo, el Teixe llegó a la recta final del encuentro con una renta de 15 puntos que supo mantener sin ningún problema hasta el definitivo 37-52.

A pesar de no poseer un gran acierto de cara al aro, el Teixereta efectuó un gran partido a nivel táctico en ataque, consiguiendo un rigor en el orden y también el movimiento de balón que llevaba buscando desde semanas atrás.

CICLISMO

El tiberero Raúl Mira termina tercero en la Copa de España de ciclocross de Karrantza

El CC AM Sonido Energym demuestra su potencial en la categoría cadete

Escapate. TIBI

El 10 de noviembre se celebró en Karrantza (Vizcaya) la tercera prueba de la Copa de España de ciclocross 2019. Los cadetes del CC AM Sonido Energym, Raúl Mira y Claudia Pérez, consiguieron unos excelentes resultados. El fin de semana estuvo marcado por las malas condiciones meteorológicas. Además del frío característico del País Vasco, había que sumar la intensa lluvia caída. El circuito estaba completamente encharcado y embarrado. Estos componentes añadieron más dureza y dificultad.

En categoría masculina, el tiberero Raúl Mira consiguió terminar tercero después de una gran remontada. Una mala salida le hizo tener que ir progresando de atrás hacia adelante durante toda la carrera. En cambio, Gorka Verdú finalizaba en la posición trigésimo segunda. Por su parte, Claudia Pérez, concluyó en una excelente décima posición.

Hay que destacar la quinta posición conseguida por la corredora de Tibi Vania Rico, pertene-



Vania Rico y Raúl Mira en un momento de la carrera

ciente al Club Teika Team. Los problemas mecánicos lastraron a Vania y no le permitieron competir en la cabeza de carrera. A pesar de este resultado sigue en

la lucha por esta competición.

La próxima cita será el domingo 17 de noviembre en el municipio madrileño de Alcobendas.



MOTOCICLISMO

El Moto Club Ibi resurge y aspira a ser el nexo de unión de los moteros ibenses

Escaparate. IBI

Hace ahora unos 7-8 meses unos enamorados de las motos comenzaron una apasionante andadura para intentar constituir nuevamente el Moto Club Ibi. Empezaron ayudando a organizar la carrera de motos clásicas y desde hace escasas fechas ya son oficialmente motoclub. Con su filosofía de trabajar por una afición, apuestan por unos valores claros para erigirse en una gran familia motera.

Luis Berbegal es el presidente y la cabeza visible del proyecto del nuevo Motoclub Ibi, una institución que renace 64 años después de su fundación en 1955 por un grupo de moteros de la mano de Edmundo José Sanjuán Verdú, apodado 'el Coreuero'.

El Moto Club Ibi está abierto a los amantes de las motos de todas las disciplinas como el trial, custom, carretera, trail, enduro, etc. Su intención es aglutinar a los seguidores de las dos



Empezaron ayudando a organizar la carrera de motos clásicas que se celebró en marzo y desde hace escasas fechas ya son oficialmente motoclub

ruedas para recuperar la esencia mediante la promoción de pilotos, realización de rutas moteras, organización de viajes a pruebas motociclistas y acontecimientos, concentraciones, almuerzos moteros, realización de carreras y un largo etcétera de actividades con el mundo de la moto como epicentro.

Quienes quieran hacerse

socios, pueden contactar con el Moto Club Ibi a través de secretaria@motoclubibi.com y les indicarán cómo formar parte de una de las entidades con más solera de Ibi. En su día el Moto Club Ibi trajo a la villa juguetera pruebas del Campeonato de España en las que participó Ángel Nieto, la figura más grande del motociclismo español.

ARTES MARCIALES

Pedro Gómez, medalla de bronce en el Campeonato de España de judo

Escaparate. CASTALLA

Otra medalla más para el castallense Pedro Gómez, que obtuvo el bronce en el Campeonato de España sénior de judo. Por su parte, Noelia quedó novena clasificada en la Copa de España junior celebrada en Gijón. David, Ángel, Marta y Eloy estuvieron también en la competición. Pese a que no tuvieron suerte, mostraron que siguen progresando poco a poco gracias al esfuerzo con el que trabajan día a día.

Por otro lado, las hermanas Mireia y Adriana Rodríguez Salvador consiguieron dos medallas de bronce en las categorías sénior y junior. Ambas continúan coleccionando éxitos para el judo castallense.



Miro Mar
FLORISTERIA
C/ El Salvador, 9 • Ibi
Tel. 966 551 996
www.floristeriamiro.com

La Fresca FM
¡Estamos de moda!
TEL. 96 556 53 53

TODO PRENSA
AVDA. DE LA PAZ, 10 • IBI
TEL. 673 045 206

onda 15
Uniendo comarcas
106,0 FM
Carrer Mig, 24 • Castalla
Tels. 96 556 06 01 - 865 522 453

TENIS

David Llorens debuta con victoria en la segunda fase del XLII del Circuito Alicantino

Escaparate. IBI

El tenista ibense David Llorens logró una victoria muy trabajada y ajustada en cuartos de final en la segunda fase XLII Circuito Alicantino de Tenis-Trofeo Diputación 2019 en la categoría sub-20. El torneo se juega en las pistas del Club de Tenis Guardamar. Con un juego agresivo sobre la rápida superficie de la entidad de la Vega Baja, David consiguió imponerse a Iván Ivars por 7/5 y 7/6. Con esta victoria obtiene el acceso a las semifinales en una categoría superior a la suya.



ATLETISMO



La Subida al Refugio llega a su XVIII edición

Escaparate. IBI

El domingo 17 de noviembre los runners y marchadores tienen una cita con una de las clásicas de la comarca. La Subida al Refugio, organizada por la AAVV La Dulzura y el Ayuntamiento de Ibi, alcanza su edición número XVIII.

La marcha y la carrera

arrancarán a las 9 horas. La distancia es de 16 kilómetros, divididos en 8 de subida y otros 8 de bajada con un desnivel acumulado de +450 metros. Además, a lo largo del recorrido, los participantes contarán con seis puntos de avituallamiento y una bolsa del corredor, entre otros detalles interesantes.

Orto-K Las lentes que actúan mientras duermes para una vista perfecta todo el día

Optics Ibi
sin cirugía sin gafas sin lentillas

Pz. Miguel Servet, 4 (Ibi) • Tl. 96 655 36 90 • 643 145 081 •

FÚTBOL

CLASIFICACIONES

El Rayo se reconcilia con la victoria y vuelve a oponer a zona de play-off

UD PETRELENSE	0
UD RAYO IBENSE	2

RAYO IBENSE: Dani; Bari, Caste, Javi y Bryan; Santi, Cristian, Héctor, Baeza; Corbalán y Fran. También jugaron: Javi Navarro 'Cutri', Marco, Alexis y Álvaro.

Goles: 0-1, Caste (min. 13); 0-2, Fran (min. 70).

Comentario: Encuentro complicado el que le esperaba al Rayo Ibense ante el equipo que cierra la clasificación. El viento fue el otro protagonista, ya que desde el calentamiento se percibía la dificultad en la circulación del esférico. Mejor jugar la bola por abajo y renunciar al juego aéreo. Los primeros compases del partido fueron de los locales,

que arrancaron con dos ocasiones. Una que rechazó Bryan en el área pequeña y otra que abortó Dani sacando un magnífico pie para mandar el balón a córner. El Rayo, tras esos minutos de dudas, comenzó a hacerse dueño y señor del partido. Antes del primer cuarto de hora, Caste cabeceó el esférico en un córner que el portero no logró bloquear. El propio Caste recogió el rechace y lo mandó al fondo de la portería.

Pasaron los minutos y los síntomas eran extraños. El Rayo dominaba y las ocasiones llegaban, pero no se materializaban. El choque se puso más de cara antes del descanso. José María fue expulsado tras propinar un fuerte cabezazo a Fran. El equipo local se hipotecó.

A falta de veinte minutos,



Baeza se internó en el área y puso un gran pase al segundo palo que Fran aprovechó para dejar el partido prácticamente

cerrado. Los últimos compases transcurrieron con claras ocasiones de Corba y de Héctor, aunque el marcador ya no se movió.

Preferente Gr. IV	PTS	PJ	PG	PE	PP
1 VILLAJUYOSA C.F.	24	11	7	3	1
2 F.B. REDOVAN C.F. 'A'	24	11	7	3	1
3 C.F.I. ALICANTE	24	11	7	3	1
4 U.D. RAYO IBENSE	23	11	7	2	2
5 A.T. C. TORRELLANO	19	11	5	4	2
6 C.D. ALMORADI	17	11	5	2	4
7 UNIV. ALICANTE	16	11	4	4	3
8 CALLOSA DEP. C.F.	16	11	4	4	3
9 U.D. HORADADA 'A'	15	11	4	3	4
10 CALVARI BENIDORM 'A'	14	11	3	5	3
11 ORIHUELA C.F. 'B'	14	11	4	2	5
12 BENFERRI C.F.	13	11	3	4	4
13 ELITEI PROJECT C.F.	11	11	3	2	6
14 C.D. MURADA	10	11	2	4	5
15 C.D. THADER	9	11	3	0	8
16 CARRUS-UD ILICITANA	9	11	2	3	6
17 S.F.F.C.V. BENIDORM	6	11	1	3	7
18 U.D. PETRELENSE	6	11	1	3	7

1ª Reg. Gr. 8	PTS	PJ	PG	PE	PP
1 SANTA POLA C.F.	25	9	8	1	0
2 C.D. ALTET	17	9	5	2	2
3 REFC TORREVIEJA	17	9	5	2	2
4 C.D. COX	17	9	5	2	2
5 HONDON NIEVES C	16	9	5	1	3
6 U.D.F. SAX	16	9	5	1	3
7 RACING SAN MIGUEL	15	9	4	3	2
8 IL-LICITANA RAVAL 'A'	12	9	3	3	3
9 C.F. RAFAL	12	9	3	3	3
10 ALGUENIA C.F.	11	9	3	2	4
11 ORIHUELA DEP.	11	9	3	2	4
12 ATLETICO CATRAL	10	9	2	4	3
13 C.F. CASTALLA	9	9	3	0	6
14 CALLOSA DEP. C.F. 'B'	9	9	2	3	4
15 SP. SAN FULGENCIO	4	9	1	1	7
16 MONOVAR C.D.	0	9	0	0	9

1ª Reg. Gr. 6	PTS	PJ	PG	PE	PP
1 C.F. GANDIA	21	9	6	3	0
2 U.D. OLIVA	20	9	6	2	1
3 C.D. XERACO	18	9	5	3	1
4 C.D. CONTESTANO	15	9	4	3	2
5 VILLENA C.F.	14	9	4	2	3
6 L'ALCUDIA CRESPIANS	14	9	4	2	3
7 C.F. CC ALCOY 'A'	14	9	4	2	3
8 REAL DE GANDIA C.F.	14	9	4	2	3
9 C.F. U.E. GANDIA	11	9	3	2	4
10 C.D. S.B. ONTINYENT	11	9	3	2	4
11 U.D. RAYO IBENSE 'B'	11	9	3	2	4
12 MOIXENT C.F.	10	9	3	1	5
13 ES. CARAMANCHEL 'A'	8	9	1	5	3
14 FONT D'ENCARROS	8	9	2	2	5
15 U.D. MONTAVERNE	5	9	0	5	4
16 ATLETIC MURO 'A'	2	9	0	2	7

2ª Reg. Gr. 11	PTS	PJ	PG	PE	PP
1 ONTINYENT 1931 'A'	23	9	7	2	0
2 PINOSO C.F. 'A'	22	9	7	1	1
3 PROM. BANYERES 'A'	18	9	6	0	3
4 C.D. ELDENSE 'B'	17	9	5	2	2
5 C.F. AIELO	16	9	5	1	3
6 S.D. VALLADA	16	9	5	1	3
7 C.D. ALBAIDENSE	15	9	5	0	4
8 BENIARRES C.F.	14	9	4	2	3
9 P.D. AYORENSE	13	9	4	1	4
10 C.F. AGULLENT	12	9	4	0	5
11 C.D. BOCAIRENTE	11	9	3	2	4
12 F. DE LA FIGUERA 'A'	11	9	3	2	4
13 PEÑA MADRIDISTA IBI	10	9	3	1	5
14 C.D. BIARENSE 'A'	6	9	2	0	7
15 BANYERES U.E. 'A'	3	9	1	0	8
16 RACING NOVELDA 'A'	1	9	0	1	8

El Castalla cae en Torrevieja tras perdonar a su rival y estrellar tres balones en los palos

REFC TORREVIEJA	2
CF CASTALLA	1

CF CASTALLA: Sergio; Toni, Quico, David Payá, Amine; Álvaro, Angelo, Salva, Batano; Joan y Moreno. También jugaron: Ernesto, Sobe, Moso y Javi.

Árbitro: Arrua Matías (buena actuación).

Goles: 1-0, (min. 41); 2-0, (min. 70); 2-1, Ernesto (min. 86).

Comentario: Dominar un encuentro y disfrutar de muchas opciones en la zona de finalización a veces no es sinónimo de victoria. El paso siguiente es concretar lo generado en gol. Si fallas en la ejecución final, acaba-

bas pagándolo. Eso y una pizca de suerte también es necesario. Es, tal vez, lo que le faltó al Castalla en Torrevieja.

El Castalla fue muy superior durante todo el partido ante uno de los de arriba, pero no tuvo suerte en la primera parte que pudo acabar 0-3 con las diversas ocasiones de las que dispuso. El conjunto castallense estrelló dos balones en los palos. Mientras tanto, al filo del descanso, los salineros abrieron la lata.

Tras el descanso el Castalla salió a por el empate pero fue el Torrevieja quien marcó el 2-0. Ante tal panorama estiró líneas y Ernesto consiguió recortar distancias cuando el choque estaba cerca de caducar.

El Torrevieja acabó pidiendo la



hora. Incluso en el tiempo de descuento un esférico del Casta-

lla acabó, una vez más, en el larguero.

La Peña Madridista de Ibi rompe su racha negativa con una victoria balsámica ante el Biarense

PEÑA MADR. IBI	3
CD BIARENSE	2

PEÑA MADRIDISTA: Aarón; Miguel, José David (Jorge), Aranda, Mor; Ramón, Aitor (Carlos), Cándido, Moha (Roberto); Alberto y Germán.

Goles: 1-0, Candi (min. 33); 2-0, Candi (min. 45); 2-1 (min. 61); 2-2 (min. 70); 3-2, Candi (min. 79).

Comentario: Después de una serie de malos resultados, algunos de ellos sin merecerlo, la Peña Madridista varió el guion de sus partidos anteriores. El equipo rompió la racha frente al Biarense, que puso en aprietos a

los ibenses después de ir ganando por 2-0 en la primera mitad. Candi fue el autor de este par de dianas.

La Peña durante el primer tiempo fue muy superior al rival, que aguantó como pudo todas las acometidas de la Peña, pero que nada pudo hacer para contrarrestar a los del Climent.

Tras el descanso la Peña entró en un bajón de ritmo de juego que dio alas al Biarense. En dos llegadas empató el encuentro en un visto y no visto. Fue entonces cuando, a diferencia de otros partidos, la Peña Madridista tiró de orgullo y logró ponerse de nuevo por delante en el marcador por medio de Candi. El futbolista firmó su primer hat-trick

de la temporada.

Este triunfo concede moral para afrontar los encuentros que

vienen y así escalar alguna posición más antes del parón navideño.





ESPAÑA vs PORTUGAL

PARTIDO INTERNACIONAL SUB-19
FÚTBOL SALA FEMENINO

PABELLÓN RUBÉN PLAZA DE IBI
19 DE NOVIEMBRE DE 2019 (20.30 HORAS)



PRECIO ENTRADAS: 5€

PUNTO DE VENTA DE ENTRADAS:

ENTRADA ANTICIPADA: SEDE OFS FUTSAL IBI - PISCINA CLIMATIZADA

DÍA DE PARTIDO: TAGUILLA DEL PABELLÓN



CON LICENCIAMIENTO



ESCAPATE



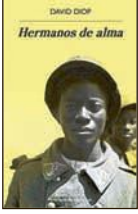
El Centre Cultural Castellut organitza un nou cicle dels 'Encontres literaris'

Página 28

LIBROS

HERMANOS DE ALMA DAVID DIOP

Alfa Ndiaye es senegalés y combate con el ejército francés en las trincheras de la Primera Guerra Mundial. En el mismo regimiento también lucha su amigo Mademba Diop, que es herido de gravedad en el frente. Cuando Mademba le pide que lo mate para evitar sufrimientos, Alfa se siente incapaz de hacerlo. Deseoso de vengar su muerte, cada noche se desliza hacia las posiciones enemigas, elige a un soldado y lo mata infligiéndole la misma herida con que se desangró Mademba.



LOS MÁS LEÍDOS

Loba negra.....Juan Gómez-Jurado
La cara norte del corazón.....Dolores Redondo
Tampoco pido tanto.....Megan Maxwell
El negociado del yin y el yang.....E. Mendoza
Reina roja.....Juan Gómez-Jurado
Librerías consultadas: Miralles, Plumier

LIBRERÍA - PAPELERÍA

Miralles

Colaborador en la crónica literaria
C/. San José, 1 • Tel. 96 555 22 77 • IBI

DISCOS

BLUE EYED SOUL SIMPLY RED

Hijos del Mediterráneo es un homenaje al disco Mediterráneo de Joan Manuel Serrat, ideado y dirigido por Amaro Ferreiro y producido por Ricky Falkner. Con 10 intérpretes, uno por canción: Jorge Drexler (Mediterráneo), Eva Amaral (Aquellas pequeñas cosas), Xael López (La mujer que yo quiero), Depedro (Pueblo blanco), Iván Ferreiro (Tío Alberto), Miren Iza (Qué va a ser de ti), Andrés Calamaro (Lucía), Santi Balmes (Vagabundear), Sílvia Pérez Cruz (Barquito de papel) y Josele Santiago (Vencidos).



LOS MÁS OÍDOS

El danzar de las mariposas.....El Barrio
1016.....Alfred García
Fuego.....Estopa
Prisma.....Beret
30 aniversario.....Celtas Cortos



CINE

EL IRLANDÉS DIR.: MARTIN SCORSESE

Frank Sheeran fue un veterano de la Segunda Guerra Mundial, estafador y sicario que trabajó con algunas de las figuras más destacadas del siglo XX. 'El irlandés' la crónica de uno de los grandes misterios sin resolver del país: la desaparición del legendario sindicalista Jimmy Hoffa; un gran viaje por los turbios entresijos del crimen organizado: sus mecanismos internos, rivalidades y su conexión con la política. Adaptación del libro 'I Heard You Paint Houses', de Charles Brandt.



EN CARTELERIA

Buenos principios.....Yvan Attal
La audición.....Ina Weisse
La casa del terror.....Scott Beck, Bryan Woods
Le Mans '66.....James Mangold
Madre.....Rodrigo Sorogoyen



El fotógrafo ibense, cuarto por la derecha, tras recibir el premio del concurso el 7 de noviembre

El ibense Carlos Verdú, premio de honor del 58º Salón Local de Fotografía de Alcoy

El autor consiguió el premio con el tema Arquitectura alcoyana

El fotógrafo ibense Carlos Verdú Belda ha conseguido el premio de honor del Concurso Social 58º Salón Local de Fotografía, con una colección de cuatro fotografías con la temática 'arquitectura alcoyana', dentro del apartado 'Aspectos de Alcoy'. La entrega de premios tuvo lugar el 7 de noviembre y ese mismo día quedó inaugurada la exposición de los trabajos premiados, además de una selección de las obras presentadas a este concurso.

La exposición permanecerá abierta al público hasta el 29 de noviembre y se podrá visitar de lunes a viernes desde las 17 a 20:30 horas.



Una de las cuatro fotografías de la colección premiada

Castell Vermell ofrecerá el Concierto de Santa Cecilia en el Centro Cultural de Ibi

Será el domingo 17 de noviembre, a las 12:30 horas

El domingo 17 de noviembre a las 12:30 horas se celebra en el Centro Cultural Salvador Miró el II Concierto de Santa Cecilia a cargo de Castell Vermell de Ibi, dirigido por Ginés Sanjuán.

El concierto de este año contará con nuevos integrantes, ya que el taller de música recogió el sábado 9 de noviembre a los nuevos educandos, que se incorporan al grupo; una jornada muy emotiva para todos.



Castell Vermell, de camino a recoger a los nuevos educandos

AGENDA



EXPOSICIONES

ONIL: Viernes 15 de noviembre.- Inauguración de la exposición HISTORIES DE JOGUETS 3. Centro Cultural, a las 20 h.

ONIL: Hasta el 17 de noviembre.- 50 ANIVERSARIO DEL C.D. ONIL, DESDE 1970. Centro Cultural.

CASTALLA: Hasta el 29 de noviembre.- Exposición de las obras presentadas en la II BIENAL DE PINTURA ELISEO ESTEVE. Casa de Cultura.

IBI: Del 15 de noviembre al 8 de diciembre.- Exposición del XL CONCURSO DE FOTOGRAFÍAS. VILLA DE IBI 2019. Inauguración. Viernes, 15, a las 20 h. Centro Cultural Salvador Miró.

CASTALLA: Hasta el 8 de diciembre.- Exposición fotográfica LES FETES DE MOROS I CRISTIANS DE CASTALLA. Casa de Cultura.

IBI: Hasta el 6 de enero.- Exposición retrospectiva del HOSPITAL DEL JUGUETE. Museo del Juguete.



MÚSICA

IBI: Sábado 16 de noviembre.- FESTIVAL DE PARRANDAS, con la actuación de la DOLÇA PARRANDA de Tibi y EL PORTELL de Castalla. Concierto benéfico a favor de ACODIP. Teatro Río, a las 19 h.

BIAR: Sábado 16 de noviembre.- Concierto de la Coral ARS NOVA. Iglesia Parroquial, a las 20:30 h.

IBI: Domingo 17 de noviembre.- II CONCIERTO DE SANTA CECILIA, a cargo del Taller de Música Castell Vermell. Centro Cultural, a las 12:30 h.

BIAR: Domingo 17 de noviembre.- Concierto de la BANDA JOVE. Casa de Cultura, a las 18:30 h.

IBI: Viernes 22 de noviembre.- GALA 60 ANIVERSARIO DE MANOS UNIDAS. Centro Cultural, a las 20 h. Entrada gratuita.

CASTALLA: Viernes 22 de noviembre.- Ensayo general abierto. CONCIERTO DEDICADO A LOS SOCIOS. Agrupación Musical Santa Cecilia. Auditorio, a las 20:30 h.

BIAR: Sábado 23 de noviembre.- CONCIERTO DE SANTA CECILIA de la Sociedad Unión Musical de Biar. Casa de Cultura, a las 19 h.

CASTALLA: Sábado 23 de noviembre.- THE QUEEN SYMPHONI, con el coro de cámara Óscar Esplá (Mutxamel) y la capella l'Assumpció (Castalla). Dirigido por Saúl Gómez. Auditorio, a las 19:30 h.



LITERATURA

CASTALLA: Viernes 15 de noviembre.- DIÀLEG SOBRE POESIA, amb els poetes Carles Mulet y Maria Josep Escrivà. Casa de Cultura, a les 20 h. Organitza: Centre Cultural Castellut.

CASTALLA: Sábado 23 de noviembre.- DIÀLEG SOBRE NARRATIVA, amb Joan Benesiú, escriptor, i Irene Mira, doctora en Filologia Catalana. Casa de Cultura, a les 18 h. Organitza: Centre Cultural Castellut.

TIBI: Sábado 23 de noviembre.- Cuentacuentos: LES VELLETES DE LA PENYA ROJA. Biblioteca, a las 12 h.

AGENDA

TEATRO

IBI: Sábado 23 de noviembre.- Txalo
Producciones presenta: JUNTOS.
Con María Castro, Gorka Oxoá,
Kiti Mánver e Inés Sánchez. Teatro
Río, a las 20 h.

CINE

IBI: Sábado 16 de noviembre.-
MENDI TOUR, muestra de cine de
montaña y aventura. Centro Cultu-
ral, a las 19 h.

IBI: Jueves 21 de noviembre.- Cine
Club Layndon: MALAS CALLES,
de Martir Scorsese. Teatro Río, a
las 20:30 h.

FIESTAS-FERIAS

TIBI: Sábado 30 de noviembre.-
ROMERÍA A LA PEDRERA.
Almuerzo popular, juegos y bailes
de coros y danzas. Salida: Plaça, a
las 9 h.

CONFERENCIAS

IBI: Jueves 14 de noviembre.- Mesa
redonda: ¿QUIÉN SOY? IDENTI-
DAD, RELACIONES PERSONALES
Y PODER. Actividad abierta, sin
inscripción. Centro Social Poliva-
lente, a las 19 h.

JORNADAS

IBI: Del 25 de octubre al 1 de
diciembre.- XIV JORNADAS
MICOLÓGICAS. Concursos, confe-
rencias, gastronomía, exposicio-
nes. Museo de la Biodiversidad.

IBI: 26 y 27 de noviembre.- V CON-
GRESO NACIONAL DE ENFERME-
DADES RARAS. Declarado de
Interés Sanitario. Centro Cultural.
Info e inscripciones: Asociación
ADIBI 966 550 327- 686 198 897.
#hazlasvisibles.

CURSOS-TALLERES

IBI: Del 26 de noviembre al 20 de
diciembre.- COMPETENCIAS DIGI-
TALES. Para estudiantes de 12 a
16 años. Plazas limitadas. Fábrica
Pilen, de 19 a 21 h. +info: Centro
de Información Juvenil, 965 550
272.

IBI: Del 19 al 21 de noviembre.-
Taller: ¿QUIÉN SOY?, impartido
por la psicóloga Paz Guilló Martí-
nez. Inscripciones: 965 554 611.
Centro Social Polivalente, de 10 a
12 h.

IBI: Del 25 al 7 de noviembre.- Taller:
¿QUIÉN SOY?, impartido por la
psicóloga Paz Guilló Martínez. Ins-
cripciones: 965 554 611. Centro
Social Polivalente, de 17 a 19 h.

CONCURSOS

IBI: Del 16 al 24 de noviembre.-
XXXVII CONCURSO ORNITOLÓGI-
CO IBENSE. Concurso puntuable
Liga del Llarguet, I Campeonato
Gloster Ciudad de Ibi. Fábrica
Rico.

IBI: Domingo 17 de noviembre.-II
CONCURSO SOLIDARIO DE PUZ-
LES. Polideportivo Municipal, a las
11 h. Bases e inscripciones:
www.aepuzz.es. Plazas limitadas.
+info: 654 086 682.



La jornada contó con un taller gastronómico de setas



Stand de la Asociación Micológica Alicantina

Con motivo las XIV Jornadas Micológicas que se están celebrando en la localidad

Amantes de las setas y su gastronomía se reúnen en Ibi en la Feria Micológica

La segunda edición de la Feria Micológica consiguió aglutinar en Ibi a un buen número de personas, interesadas por el mundo de las setas.

La feria, instalada en la plaza Nicolás Payá, junto al Museo de la Biodiversidad, contaba con varios stands de ASOMA (Asociación Micológica Alicantina), quienes enseñaban a identificar ejemplares, mostraron las setas más comunes de nuestro territorio y también cómo cultivar setas en nuestra propia casa.

La jornada fría, aunque soleada, contó con otro reclamo importante: la degustación de setas cocinadas en directo por el gerente del restaurante Tuareg, Ginés García. Bajo el lema 'Las setas del gourmet', el público pudo desgustar diferentes platos cocinados a base de hongos y también aprender a confeccionarlos, siguiendo las explicaciones del chef. La mañana contó tam-

bién con talleres de manualidades, bailes tradicionales, elaboración de esparto y visitas guiadas al Museo.

Esta actividad se enmarca dentro de las XIV Jornadas Micológicas, que se celebran en Ibi hasta el 1 de diciembre.

Próximas actividades

El miércoles 13 de noviembre tendrá lugar la charla-taller 'Introducción al cultivo de setas', dirigida por el biólogo Rubén Mendoza.

El sábado 16 de noviembre, ASOMA organiza una excursión micológica con asistencia de un micólogo para la identificación de las especies encontradas y el domingo 24 de noviembre habrá una nueva excursión micológica, con concurso. Para finalizar las jornadas, el 1 de diciembre se realizará un taller gastronómico y la entrega de premios del concurso fotográfico.



También hubo demostración de elaboración de esparto



Històries de Joguets se expone en Onil

Històries de joguets, exposición organizada por el Museo del Juguete de Ibi y la asociación cultural Engafat podrá visitarse a partir del viernes 15 de noviembre en la pinacoteca Eusebio Semper de la Casa de Cultura de Onil. En la muestra participan 51 artistas de la comarca y provincia y, entre ellos, hay autores de Onil.

La exposición se inaugura a las 20 horas y el acto contará con música en directo y la participación de la asociación Engafat.



Ágora recauda 200 euros en su gala benéfica

La Asociación contra el Cáncer de Castalla, Ágora, celebró el sábado 9 de noviembre su gala benéfica en el restaurante comparsa Tuareg de Ibi, que contó con participación de Antonio Bellido, quien realizó una sesión de corte jamón solidario. El acto contó con miembros de la asociación, así como familiares y amigos, y Ágora recaudó 200 euros, que irán destinados a la entidad, quien agradece la participación de colaboradores, asistentes y de Antonio Bellido.

Tindran lloc els dies 15, 23 y 29 de novembre en la Biblioteca

El Centre Cultural Castellut organitza un nou cicle dels 'Encontres literaris'

El Centre Cultural Castellut repren este mes de novembre el contacte amb escriptors reconeguts, per parlar de Literatura, amb un nou cicle de 'Encontres literaris', que tindrà lloc el els dies 15, 23 i 29 de novembre.

Els organitzadors han dividit les sessions en tres apartats: poesia, narrativa i teatre i han convidat a tot un seguit de creadors de la paraula perquè parlen de la seua experiència, de creació literària, de les seues influències, els seus plans, la

"Una bona oportunitat de passar unes agradables estones dialogant amb especialistes i rodejats de llibres"

seua visió crítica de la nostra societat, de la nostra literatura... "Total una oportunitat de passar unes agradables estones dialogant amb especialistes, rodejats

de llibres, és per això que hem decidit fer-ho a la Biblioteca, en un ambient íntim i agradable", expliquen.

Per a l'ocasió es comptarà amb Carles Mulet i M^a Josep Escrivà per parlar de poesia i creació poètica; amb Joan Benesiu i Irene Mira per conversar sobre narrativa, i amb Josi Alvarado i Joan Nave per fer-ho sobre teatre. El Centre Cultural Castellut està convençuts "que és una esplèndida proposta per a tots els amants de la nostra Literatura. Aprofitem-la!".

El dissabte 23 de novembre, de 10 a 13 hores

El col·lectiu Riu Verd de Castalla organitza una ruta de sensibilització ambiental

El col·lectiu Riu Verd de Castalla ha organitzat per al dissabte 23 de novembre una ruta de sensibilització ambiental. Es tracta d'una ruta interpretativa pel riu Verd, on es descobriren els secrets d'este riu, la vegetació de la ribera, la seua fauna i el patrimoni cultural.

Serà un recorregut junt al llit que permetrà descobrir eixe tresor natural i la problemàtica que aguaita al riu. La ruta és gratuïta i està pensada per a totes les edats ja que la dificultat és baixa. És necessari inscripció prèvia en riu-verdcastalla@gmail.com

Sopar de gala a benefici del Centre Ocupacional d'Ibi

El 29 de novembre en els Salons Tuareg

L'associació ACODIP organitza per al divendres 29 de novembre, a les 21 hores, el seu tradicional sopar de gala, a benefici del Centre Ocupacional Sant Pascual d'Ibi, que tindrà lloc en els Salons Tuareg.

Els assistents disfrutaran d'una vetlada màgica, on hi haurà balls, rifes i moltes altres sorpreses, i s'estarà col·laborant per al manteniment de les activitats que es duen a terme destinades, no sols als usuaris del Centre Ocupacio-

nal, sinó també de les vivendes tutelades de Sant Pascual i Santa Lluïa, millorant així la seua qualitat de vida, la socialització, la formació i els servicis de les persones amb discapacitat intel·lectual per les quals treballa en ACODIP.

La col·laboració és de 28 euros per adult i 12 euros per a xiquets i xiquetes. L'entrades es poden obtindre en el Centre Ocupacional Sant Pascual (Tfno. 96.555.28.75)



ENCONTRES LITERARIS 2019
EN FORMA DE DIÀLEG
PER PARLAR SOBRE LA CREACIÓ LITERÀRIA, AIXÍ COM DE LES INFLUÈNCIES REBUDES I DE LA SITUACIÓ ACTUAL DE LA POESIA, DE LA NARRATIVA I DEL TEATRE

Divendres 15 de novembre - 20:00h
Diàleg sobre Poesia
Conversarem amb **Carles Mulet**, poeta i guanyador del Vicent Andrés Estelles de poesia dels Premis Octubre (2018) i **Maria Josep Escrivà**, poeta i narradora, guanyadora dels Jocs Florals de Barcelona (2007)

Dissabte 23 de novembre - 18:00h
Diàleg sobre Narrativa
Conversarem amb **Joan Benesiu**, escriptor i guanyador dels premis Llibreter de narrativa (2015) i Joan Crexells (2016) i **Irene Mira**, Doctora en Filologia Catalana

Divendres 29 de novembre - 20:00h
Diàleg sobre Teatre
Conversarem amb **Josi Alvarado**, autora teatral i directora de la Cia. Teatre la Clandestina i **Joan Nave**, autor teatral i director de la Cia. Esclafit Teatre

TOTES LES SESSIONS ES CELEBRARAN A LA BIBLIOTECA PÚBLICA MUNICIPAL DE LA CASA DE CULTURA DE CASTALLA

ORGANITZA: CENTRE CULTURAL CASTELLUT



FRANCISCO GIL



FRANCISCO GIL

Personatges no deixa indiferent a ningú

El grup de teatre d'Ibi Font Viva va estrenar el divendres 8 de novembre *Personatges*, la seua última obra on cinc vagabunds ens posen enfront de l'espill de situacions que poden conduir a la indigència. Una gran interpretació dels cinc actors amateurs Paco Esteve, Rosa Asensio, José Mejías, Mariluz Expósito y Chelo Bautista, que van aconseguir combinar l'humor i la tragèdia a parts iguals i molt aconseguida també l'escenografia.

ESCAPARATE A su Servicio

GUÍA DE PROFESIONALES - COMPRA - VENTA - INTERCAMBIO - TRABAJO - CONTACTOS

TELÉFONOS DE INTERÉS

BIAR

AMBULANCIA	96 580 30 68
AYUNTAMIENTO	96 581 03 74
BOMBEROS	96 581 11 65
CENTRO DE SALUD	96 581 11 66
CORREOS	96 581 08 10
CRUZ ROJA	96 580 20 12
FARMACIA	96 581 01 70
GUARDIA CIVIL	96 580 03 87
OFICINA DE TURISMO	96 581 11 77
PRACTICANTES BIAR	96 581 06 84
POLICIA LOCAL	96 581 13 60

CASTALLA

AYUNTAMIENTO	96 656 08 10
CÁRITAS PARROQUIAL	96 656 08 01
CASA DE LA CULTURA	96 656 08 01
CENTRO DE SALUD	96 656 08 01
CORREOS	96 656 08 01
GUARDIA CIVIL	96 656 08 01
ONDA 15 RADIO	96 656 08 01
POLICIA LOCAL	96 656 08 01
TAXI	627 951 724

IBI

AYUNTAMIENTO	96 555 24 50
BOMBEROS	96 555 24 50
C. DE SALUD 1 CITA PREVIA	96 555 24 50
CENTRO DE SALUD 2	96 555 24 50
C. DE PLANIF. FAMILIAR	96 555 24 50
C. SOCIAL POLIVALENTE	96 555 24 50
C. CULTURAL DE LA VILLA	96 555 24 50
MUSEO DEL JUGUETE	96 555 24 50
MUSEO DE LA BIODIVERSIDAD	96 555 24 50
CORREOS	96 555 24 50
CRUZ ROJA URGENCIAS	96 555 24 50
ESCAPARATE	96 555 24 50
GUARDIA CIVIL	96 555 24 50
OFICINA DE EMPLEO	96 555 24 50
PARADA DE TAXIS	96 555 24 50
POLICIA LOCAL	96 555 24 50
RADIO IBI	96 555 24 50
SERVICIOS SOCIALES	96 555 24 50
AMBULANCIA SVB	96 555 24 50

ONIL

AYUNTAMIENTO	96-654 4745
BOMBEROS	96-654 4745
C. CULTURAL DE LA VILLA	96-654 4745
CENTRO DE SALUD	96-654 4745
CORREOS CAJA POSTAL	96-654 4745
GUARDIA CIVIL	96-654 4745
LA FRESCA FM RADIO	96-654 4745
POLICIA LOCAL	96-654 4745

TIBI

AYUNTAMIENTO	96 561 70 86
CASA DEL MÉDICO	96 561 71 03
FARMACIA	96 561 72 29
POLICIA LOCAL	96 561 71 02
PRACTICANTE	96 561 71 74

FARMACIAS DE GUARDIA IBI

VIERNES 15	LDO. DIEGO MARTÍNEZ-GUINEA C/ Mayor, 31
SÁBADO 16	LDA. MÓNICA COLOMA Avda. La Paz, 41
DOMINGO 17	LDA. PILAR PAYÁ FERRÁNDIZ Avda. La Paz, 2
LUNES 18	LDA. JULIA ROMERO VILLA C/ Constitución, 15
MARTES 19	LDA. M ^a DEL MAR BONMATÍ GÓMEZ C/ Jaime I, 5
MIÉRCOLES 20	LDO. J. PELEGRÍN CARCELÉN Avda. Miguel Hernández, 37
JUEVES 21	LDA. INMACULADA JIMÉNEZ C/ Médico Anguiz, 2
VIERNES 22	LDA. ISABEL BONILLO C/ Les Eres, 71

Farmacias Castalla

Lda. Carmen Márquez -Constitución, 71-, del 11 al 17
Francisca Miralles -Av. de Onil, 58-60, del 18 al 24
Lda. Eva Alonso -Tr. Q. Camins, 12-, del 25 al 1
Ldo. F. Blas Carrillo -Convento, 18-, del 2 al 8

Farmacias Onil

Lda. Ángela Martí -El Portal, 11-, del 11 al 17
Lda. Inmaculada Gimeno -Av. de la Paz, 36, del 18 al 24
Ldo. Andrés M^a Asensio -Constitución, 17-, del 25 al 1

Jóvenes de Ibi participan en el primer curso de defensa personal y kick-boxing para mujeres

A finales de octubre tuvo lugar en Ibi el primer curso de defensa personal femenina y Kick-Boxing gratuito organizado por el Centro de Información Juvenil y el Club Kick-Boxing Ibense. En él, tomaron parte diez chicas de entre 20 y 30 años.

El curso, de tres días, se efectuó en el Centro Social Polivalente y estuvo impartido por el ibense Darío Rodríguez Fajardo (cinto marrón de kick-boxing, cinto azul rojo en taekwondo ITF e instructor de defensa personal por la Federación de Luchas Olímpicas). Darío cuenta con más de 29 años de experiencia en el Club Kick-Boxing Ibense de Manuel Simón, su maestro personal.

Este fue el debut como instructor de Darío, quien espera que no sea el último. "Vivimos en una sociedad donde los miedos, la violencia y la falta de



autoestima están al orden del día. La violencia de género es una lacra que, desgraciadamente, afecta a nuestra sociedad y por ello me decidí a formarme e impartir este tipo de talleres pildora. En tres días no se puede aprender todo, pero basta para

la pérdida de miedo y que conozcan de que va este mundillo, que se empoderen y tengan ganas de continuar aprendiendo", explica.

De la misma forma, Darío lanza un mensaje de agradecimiento a cada una de las chicas

que asistieron al curso y al Centro de Información Juvenil de Ibi "por confiar en mi proyecto y a mis amigos y ayudantes del club Celia Albors y Adrián Tomás porque solo no hubiese podido llevar a cabo este tipo de taller".

EL TIEMPO

	VIERNES 15 noviembre	SÁBADO 16 noviembre	DOMINGO 17 noviembre	LUNES 18 noviembre	MARTES 19 noviembre	MIÉRCOLES 20 noviembre	JUEVES 21 noviembre
	9° 3°	9° 2°	10° 2°	11° 5°	11° 4°	12° 5°	14° 6°
06:00	3°	3°	3°	6°	5°	6°	7°
14:00	9°	9°	10°	11°	11°	12°	14°
20:00	5°	5°	7°	7°	6°	8°	9°
Lluvia	0 mm	0 mm	0.5 mm	0.3 mm	0 mm	0 mm	0 mm
Viento	36 km/h	24 km/h	22 km/h	25 km/h	12 km/h	9 km/h	12 km/h

SUDOKU

		6	7	8			2	
	9		2	3	5		1	
3								
		4				8		
7				5	8		4	3
		5	3					7
6								
8	7		4	1				6
2	5		8			7	3	

PastaManía®
Nos encanta comer bien.

96 555 40 83

Limpiezas GARVI s.l.

una solución para cada necesidad

- Contratos de Mantenimiento
- Centros Oficiales
- Colegios
- Oficinas
- Limpieza de Fachadas
- Conservación de Redes de Alcantarillado y Tuberías
- Extracción de fosas sépticas y Pozos Negros
- Servicios Especiales de Pelidos y Asfaltados

Pol. Ind. L'Alfaç II • C/ Cuenca, 32 • IBI
Tels. 96 655 17 26 - 96 655 17 27
Móvil: 610 419 655 • Fax: 96 655 17 27

mi Sabores
GÍOLOSINAS... Pan, Bollería, Pastelería, Helados, Bebidas

Ibi
Doctor Ferrán 1
Enfrente Plaza Sanchis Banús
602 240 018

Castalla
República Argentina, 39
865 799 263

nuestros profesionales
www.escaparatdigital.com

Guía a su servicio

para aparecer en esta sección:
Tel. 96 655 20 28
comercial@escaparatdigital.com

Alimentación

Mil Sabores.- Golosinas, panadería, bollería, pastelería, helados y bebidas. C/ Dr. Ferrán, 1 Ibi. **Tel. 602 240 018** Avda. República Argentina, 39 Castalla. **Tel. 865 799 263**

Sandibi.- Todo para la hostelería. Bebida, alimentación... Especialidad en lotes para empresas. Venta al público. C/ León, 12 - Pol. Ind. L'Alfaç III. Ibi. **Tel. 619 411 831**

Artes Gráficas

Gráficas Crisval.- Folletos, catálogos, impresos. C/ Sevilla, 33, Ibi. **Tel. 96 555 47 84**

Asesorías Contabilidad

Asesoría Salfe.- Fiscal-Laboral-Contable. Tramitación autoliquidación del impuesto sobre sucesiones. Reyes Católicos, 12 Ibi. **Tel. 96 555 43 54. Fax 96 655 24 30**

Fleonil.- Asesoría integral de empresas: Fiscal, laboral, empresarial y financiero. Av. Constitución, 27 - 2º Dcha. Onil **Tel. 96 655 78 79** **Fax: 96 556 47 93**

Bares-Rtes.

El Picaor.- Especialidades, Lomo ibérico, Jamón de jabugo, arroz a banda, Ctra. Ibi-Castalla, Km 1 Ibi **Tel. 96 555 35 43**

Erre que erre.- Gastrobar. C/ Amado Brotons, 11 Ibi. **Tel. 966 33 60 46**

La barra del Erre.- Bar. C/ Empedrat, 18 Ibi. **Tel. 865 521 256**

L'ermita d'Oria.- Cervecería cafetería. Plaza de la Foia, 5 Ibi. **Tel. 661 821 067**

Nou Sambori.- Cervecería, cafetería, bar. Tapas caseras de elaboración propia. Terraza todo el año. Av. de la Paz, 11 Onil. **Tel. 965 037 667 - 687 663 461**

Restaurante Continental.- Cocina de producto, menú diario, carnes y mariscos de primera. Av. Juan Carlos I, 47, Ibi. **Tel. 603 574 165**

Restaurante Serafines.- Comida típica de la zona a la carta. Subida San Pascual, s/n Ibi. **Tel. 96 655 40 91**

Salones Tuareg - Els Molins Hostelería.- Desayunos y cenas, todo tipo de celebraciones. Carrer Les Eres, 75 Ibi. **Tel. 647 697 329**

Belleza

Begoña Estilistas.- Peluquería, Estética, Maquillaje, Láser, Caracterización, Micro-pigmentación, Fotodepilación... C/ Murillo, 11 Ibi. **Tel. 966 551 440.** Av. de la Provincia, 2 Ibi. **Tel. 966 554 068.** El Camí, 59 Alcoy. **Tel. 965 545 808.**

Cafeterías-Pubs

Cafetería d'Azorín.- Tu lugar de encuentro. Sólo buen café. Avda Juan Carlos I, 31 Ibi.

Carpinterías

Carpintería de aluminio Castelló.- Puertas y ventanas sin obra. Mamparas de baño, presupuestos sin compromiso. Avda. Azorín, 23 Ibi. **Tel. Fax: 96 655 17 38**

Centros Comerciales

AMAT.- Establecimientos Amat Centro. Constitución, 9 y 10 Ibi. **Tels. 96 555 24 38 - 96 555 23 73**

Clínicas Dentales

Clínicas Linea Dental.- Tu sonrisa es nuestro compromiso. Doctor César G. Rubio Facelli. Av. Juan Carlos I, 56, 1º Ibi. **Tel. 96 633 13 51.** Av. de la Paz, 8, 1º Onil. **Tel. 96 655 78 87.**

Fabían López Clínica Dental.- Calidad y confianza (ya no es un secreto). www.clinicadentalfabianlopez.com. Av. Juan Carlos I, 39 Ibi. **Tel. 96 655 11 41.**

Cocinas

EHL.- mobiliario de cocina de fabricación alemana, electrodomésticos, accesorios, diseño y gestión de reformas Constitución, 17 Ibi. **Tel. 96 555 12 81**

Construcción

Sola decoración.- Todo para la construcción. Serv. de grúa, transportes y contenedores. Cocinas y baños. Decoración interiores. Av. Azorín, s/n Ibi **Tel-Fax: 96 555 13 56**

Desastres

Desastres Les Hortes.- Servicios 24 horas desastres y fontanería. **Tel. 637 537 862**

Deportes

Sport Tono Inter Sport.- Todo en ropa deportiva y complementos para la práctica de tu deporte favorito. Pol. La Marjal, C/ Tramuntana, 13 Onil. **Tel. 96 556 44 71.** C/ Convento, 21 Castalla. **Tel. 96 556 08 55.** C/ 9 d'octubre, 1 Ibi.

Electricidad

Tello Electricidad, c.b.- Domótica, automatismos, electricidad industrial, TV-TDT-sonido. Av. de la Provincia 2-D Ibi. **Tel. 96 555 07 17.**

Electrodomésticos

Ibitel.- Electrodomésticos, telefonía móvil, audio-video. Avda. Juan Carlos I Ibi. **Tel. 96 555 46 67**

Radio Amorós.- Electrodomésticos, Hi-Fi, TV, video, informática, aire acondicionado, servicio técnico propio. Constitución, 17 Ibi. **Tel. 96 555 12 81**

Floristerías

MiroMar Floristería.- Una flor en el momento y lugar que tú desees. El Salvador, 9 Ibi. **Tel. 96 655 19 96**

Nuestros profesionales, cuestión de confianza



ARTES GRÁFICAS CONTABILIDAD FONTANERÍAS
CARPINTERÍAS CRISTALERÍAS CAFETERÍAS MODA
CONSTRUCCIÓN LIBRERÍAS ÓPTICAS LIMPIEZA
INFORMÁTICA FOTOGRAFÍA MOTOR TINTORERÍAS
Y MÁS, MUCHO MÁS

Nuestros profesionales también en:
www.escaparatdigital.com

Fontanerías

Montacal.- Calefacción, aire acondicionado, fontanería, gas, piscinas, riegos, mantenimiento industrial, redes contraincendios. San Pascual, 20 Ibi. **Tel. 96 555 24 74**

Fotografía

EJ Fuster.- Especialista en reportaje social, bodas, comuniones, fiestas, retratos naturales... C/ San José, 40 Ibi. www.ejfuster.com **Tel. 96 555 20 70 - 630 262 583**

Inma Juan.- Estudio fotográfico. Reportajes de eventos sociales y fotografía de producto y arquitectura. Avda. Constitución, 37 Onil. **Tel. 96 556 48 57**

La Fototeca.- Fotografía y videografía. Reportajes eventos sociales y revelado online. C/ Joan Beneyto, 4 Castalla. **Tel. 657 980422**

Verdú.- Estudi Fotogràfic. Av. de la Paz, 17 Onil. **Tel. 96 655 76 77**

Manolo Fotógrafo.- Fotografía creativa. Manuel Iváñez. Tibi, 6 Ibi. **Tel. 96 655 07 16**

Raúl Fuster Fuster.- Estudi Fotogràfic. Azorín, 2 Castalla. **Tel. 96 656 05 99**

Ruiz Fotografía.- Estudio fotográfico. Reportajes de eventos. C/ Tibi, 8, Ibi, Alicante **Tel. 965 55 14 25**

Salva Asensi.- Fotógrafo de eventos. Sierra de Mariola, 11 Onil. **Tel. 685 603 590**

Gimnasios

EnerGym.- Gimnasia de mantenimiento, karate infantil y adultos, aerobio, fitness, spinning, yoga, pilates, etc... Jove-lanos, 1 Ibi. **96 655 12 60**

Pádel Fitness Center.- Pádel, funcional training, trx, salsa, bachata, ciclo indoor, step, pilates, box-fit, zumba, pump-fit... Pol. Ind. La Marjal II Onil. **606 843 851**

Inmobiliarias

Guillem Agencia Inmobiliaria.- Ibi. **Tel. 688 983 366.**

Inmobiliaria Rojas.- Precios irresistibles. Av. Juan Carlos I, 63 Ibi. **Tel. 616 015 392** www.inmobiliariarojas.es

Interworld.- Servicios Inmobiliarios Interworld. Ibi. **Tel. 965 088 902.**

Internet

Escape Network.- Desarrollamos proyectos de internet personalizados para empresas. www.grupoescape.com **Tel. 96 555 37 56**

Marucom.- Internet rural. Casas, casas de campo, pymes. Soluciones económicas, rápidas y eficientes. C/ Alcalde Juan Rico, 7 Castalla. **Tel. 96 556 21 46 - 639 124 519**

Totcable.- Televisión + Internet Banda Ancha. Tarifa plana 24 h. Av. Juan Carlos I, 23 Ibi. **Tel. 96 555 46 62**

Joyerías

Estilor Joyeros.- Taller de reparación y fabricación propia. Avda. de la Paz, 20 Ibi. **96 655 24 49.** Sta. Rosa, 6 Alcoy. **96 652 13 04.** Carrefour (Petrel). **96 537 75 02**

Javi's Joyeros.- Pablo Sorozábal, 10 Ibi. **Tel. 96 655 20 18**

Libros-Papel

Avenida.- Librería-papelería 'Nines'. C/ Pared del Real, 6 Onil. **Tel. 96 556 47 40**

Papelería librería Miralles.- C/ San José, 1. Ibi **Tel. 96 555 22 77**

Plumier.- Librería, papelería. Constitución, 6 AC, Ibi. **Tel. 96 555 05 16**

Limpieza

Limpiezas Garvi.- Limpieza de alcantarillado, tuberías, fosas sépticas. Naves industriales. C/Cuenca, 32 Ibi. **Tel. 96 655 17 27**

Mármoles

Ibimármol S.L.- 'En Ibi, desde 1973 dando forma a su imaginación en trabajos de piedras, mármoles, granitos y silestone'. Av. Valencia, 35 Ibi. **Tel. 96 555 16 29**

Moda

Dardo.- Moda Hombre. En Onil, C/Biar, 12 **96 556 51 20.** En Castalla, C/Rey Don Jaime, 15 **96 656 04 32.** En Ibi, C/2 de Mayo, 3 **96 655 28 73**

Motor

Ibimotor-Wagen.- Especializados en mecánica en general, chapa y pintura. Av. de la Provincia, 84 Ibi. **Tel. 96 555 35 07 - 626 999 789**

Lavadero Km 0.- Limpieza de vehículos y tapicería, lavado de motor, accesorios en general, cambio de aceite y filtros, reparación de tapicería. Recogida y entrega a domicilio. Rafael Alberti, 5 Ibi. **96 638 18 58 - 617 146 337**

Talleres Gis-Ver.- Venta de vehículos nuevos y de ocasión, mecánica y electricidad, chapa y pintura, neumáticos, seguros y alquiler de coches. Av. de la Provincia, 7 Ibi. **Tel. 96 555 02 65 - 96 555 00 26**

Xirau.- Mecánica, neumáticos, chapa, pintura, vehículos de ocasión y seguros. C/ León, 3, nave 2 Ibi. **Tel. 96 555 34 17**

Muebles

Duet.- Cocinas, armarios, vestidores, panelaciones, puertas, portones, tarima, parquet, baños, reformas, interiorismo, diseños 3D. www.duetsoluciones.es C/Lepanto, 13 Castalla. **Tel. 96 556 10 06.**

Ideas Mobiliario.- Instalaciones, amueblamientos integrales. Miguel de Cervantes, 17 Ibi. **Tel. 96 655 35 56**

Tengo Mueble.- Visítenos y aproveche nuestras ofertas. Av. Juan Carlos I, 35 Ibi. **Tel. 966 381 373**

Ópticas

Ibi Óptics.- Óptico optometrista, audiología, contactología. Plaça Miguel Servet, 4 Ibi. **Tel. 96 655 36 90**

Pizzerías

Pizzería PastaManía.- Rte. Brasería. Servicio a domicilio. Avda. Juan Carlos I, 97. Ibi. **Tel. 96 555 40 83**

Promotores

Construcciones Viro.- Promueve viviendas con garage, trastero y local con parque infantil privado, (EEE 'B'), Ramon y Cajal, 2, Ibi. **Tel. 96 555 02 71**

Publicidad

DAOS Publicitat, S.L.- Artículos de publicidad, ropa laboral y de seguridad. Castalla. **Tel. 966 560 231**

Seguridad

Intruder Alarm Systems.- Instalación y mantenimiento. Sistema de Alarma. D.G.P. Nº 3963. P. I. l'Alfaç III C/ Zamora, 11 Ibi. **Tel. 966 555 086.**

Seguros

Josep Asegurances.- 'Por lo que más quiera, asegúrese'. C/ Alfonso VI, 2 AC Ibi. **Tel. 96 555 48 42**

Televisión

Intercomarcal Televisión.- Pza. Casinos, 18 Castalla. **Tel. 96 656 10 89 Fax: 96 556 15 92**

Movitel.- Televisión por cable. C/ Fermín Bernabeu, 3 Castalla. **Tel. 96 656 06 07 Fax: 96 556 12 76**

Tintorerías

Tintorería Domingo.- Lavanería, limpieza en seco. Profesionales en toda clase de pieles, alfombras, mantas, edredones. Murillo, 19 Ibi **Tel. 96 655 05 41**

Tintorería Rosa.- Limpiezas en seco. Mantas edredones y alfombras. Especialistas en pieles. Servicio a domicilio. Avda. de la Paz, 4 Ibi. **Tel. 96 555 22 73**

Transportes

Ibitrans.- Servicio Nacional e Internacional de Transportes. Cuenca, 11 Ibi **Tel. 96 555 13 01 Fax: 96 655 01 69**

Viajes

Ibiviajes.- Somos especialistas en cruceros. Consulta nuestras ofertas con las mejores compañías. Av. de la Paz, 18 Ibi. **Tel. 96 655 41 42**

Zapaterías

Calzados Cristi.- Con toda la moda de la temporada. Av. Juan Carlos I, 49 y C/ Jijona, 3 Ibi. **Tel. 96 555 08 35**

Déjate ver en 24 m²
alquila una VALLA PUBLICITARIA
desde **150** euros al mes
más información: 649 338 756

también en la web

Anuncios gratuitos*

www.escaparatedigital.com

INMUEBLES

Inmobiliaria La Foia necesita viviendas en venta y alquiler para atender demandas de clientes. Tel. 96 655 27 05.

SERVICIOS INMOBILIARIOS



Interworld: REF-688 Fantástico atico duplex, zona centro, 140m2, 3 hab dobles, 2 baños, cocina con galería, amplio salón, seminuevo, con garaje y trasero 140.000€.Tel. 965 088 902.

Interworld: REF-524 Venta piso semi-nuevo zona Giravela, 4º con ascensor, 2 baños, cocina con galería, comedor con balcón, ventanas climalit, calefacción, suelo de tarima 85.000€ Tel. 965 088 902.

Interworld: REF-483 BAJADA DE PRECIO Venta piso zona tranquila, 2 dormitorios, salón, cocina, baño y balcón, muy soleado ANTES 23.000€AHORA 19.500€ Tel. 965 088 902.

Interworld: REF-651 Venta casa zona ayuntamiento, 146m2, 4 habitaciones, baño, cocina con despensa, amplio patio, soleada, con calefacción, 58.500€Tel. 965 088 902.

Interworld: REF-655 OCASIÓN Venta piso en Onil, zona céntrica, 200m2, 5 hab, 3 baños, cocina con galería, 2 balcones, trastero, calefacción, ventanas climalit... 78.000€ Se acepta Alquiler con Opción a Compra. Tel. 965 088 902.



Imobiliaria Rojas: Ibi, Piso zona Aiju, año 1994, 92 metros, 3 dormitorios , comedor, cocina con galería y patio pequeño, 2 baños, ascensor, 62.000€ Tel. 616 015 392.

Imobiliaria Rojas: Ibi, AHORA 10.000€de descuentos, viviendas de 3 y 4 dormitorios en Plaza Libertad , desde 117.500€y 131 metros. Tel. 616 015 392.

Imobiliaria Rojas: Casa en Ibi, zona Aiju, 160 metros, 3 dormitorios, 3 baños, garaje para varios vehiculos incluso negocio, 110.000€ Tel. 616 015 392.

Imobiliaria Rojas: Ibi, Piso 70 metros, 3 dormitorios, comedor, cocina con galería, baño, altura 2º , buen estado, 27.500€ Tel. 616 015 392.



Inmobiliaria Guillem: INFORMA que se necesitan viviendas en alquiler para atender demandas de clientes. Tel. 688 98 33 66.

Inmobiliaria Guillem: Se vende bonita casa en barrio de la Dulzura de Ibi, con 5 habitaciones varias, dos salones, terraza de 25 m2, baño, cocina nueva, ventanales nuevos de aluminio con cristal de climalit, instalaciones de luz y de agua nuevas, opcional cochera cerrada, ¡¡¡todo por solo 55.000 €!!! !!! TENEMOS OTRA POR LA ZONA EN 45.000€ Tel. 688 98 33 66.

Inmobiliaria Guillem: Se Alquila Local junto Guardia Civil de Ibi, 150 m2, aire acondicionado, aseó, acceso de inválidos, escaparate, trastienda con salida de humos y azulejado. ¡¡¡¡390€!!! Tel. 688 98 33 66.

Inmobiliaria Guillem: Se Vende Pisazo 4º ascensor en zona Reyes Magos Ibi de 145m2, 40m2 de salón, balcón-terraza, 3 habitaciones, 2 baños, cocina muy moderna con enorme galería, aire acondicionado, calefacción a gas, puertas roble macizo, etc... ¡¡¡ Todo por solo 125.000€ Tel. 688 98 33 66.

Inmobiliaria Guillem: Se traspasa negocio de ocio infantil en Ibi (Alicante) en pleno funcionamiento, zona centro de 250 m2 útiles con parque de bolas homologado 100%, cocina completa, servicios con cambiador de bebes, muchos electrodomésticos, cafetería, aire acondicionado, proyector, todo el mobiliario que aparece en fotos. ¡¡¡Todo por solo 36.500€!!! Tel. 688 98 33 66.

Busco habitación en Onil, Ibi, Castalla, preferiblemente casa de campo. Tel. 605 573 171.

Vendo terreno rústico común (21.662m²) con casa-almacén de 210m² (escriturado pero sin terminar) en Onil, zona 'La Cova'. Está a 3 km. del casco urbano, próximo a la CV-802. Calle asfaltada por un lado, y de tierra por el otro. Vistas panorámicas. Sol todo el día. Todo el bancel plantado de almendros y algunos olivos e higueras. Ideal para vivir todo el año. El agua está a 30 m. de profundidad (coste pozo=3.000€). Se pueden segregar 10.000 m² y construir otra edificación de 600m² en 3 alturas (sótano, planta baja y 1º). Todo legalizado y escriturado. 100.000€ Tel. 656 442 666.

SE PRASPASA CERVECERÍA-Cafetería por enfermedad y prejubilación, todo montado e ingresos demostrables, precio muy interesante, estaría un mes o dos meses ayudando al que se lo quede. Tel. 687 663 461.

Traspaso bar-restaurante en Onil funcionando. Urgente problemas familiares. Local 400 mts. Bien ubicado, equipado y climatizado. Salón 50 comen-

sales + terraza 25 comensales (ampliable) y reservado 80 comensales. Despensa y almacén gran capacidad. Moto de reparto. 30.000€(negociables) Imprescindible ver el local para negociar. Tel. 619 801 288.

Se busca chica/o para compartir piso en Ibi. Tel. 642 421 990.

Particular vende casa adosada en Ibi de 250 m² con 10 metros y medio de fachada caravista, 4 plantas, local, garaje, comedor, cocina, 3 habitaciones grandes, 3 baños uno muy amplio con bañera de hidromasaje, habitación principal con baño y patio, buhardilla de 52 m. con vistas a San Miguel, caldera y puerta de entrada nueva, muy buena ubicación y excelentes calidades. 220.000 €negociables. Tel. 687 663 461- 965 037 667.

Alquilo habitación para chica responsable. Tel. 628 859 639.

Se alquila piso en Jijona en muy buenas condiciones. Semiamueblado, zona nueva (centro de salud, campo de fútbol). Precio a convenir. Tel. 616 111 589.

Se alquila bar-cafetería en Ibi. En pleno funcionamiento y con muy buena clientela. Tel. 610 341 828.

Se vende plaza de garaje en Castalla, calle Blasco Ibañez, 12. Ubicada en primera planta, fácil aparcamiento. Cabe un vehículo grande y una moto. Precio: 7.500€(negociables). Tel. y whatsapp 653 218 882 (Andrés). andresruisan@gmail.com

Se vende Casa de pueblo, finca cerca de la zona recreativa y terreno de 15.000 m² en el polígono. Tel. 687 761 511.

MOTOR

Vendo Kia Río 1.3 gasolina, ITV pasada, revisión hecha, estado nuevo, por 6.900€ Tel. 609 680 911.

Vendo Moto Gilera Nexus 125cc con 21.000 km, recién revisada con cambio de rodillos nuevos, ruedas y aceite, ideal para circular en ciudad, precio 1.300€negociables, del año 2009, muy bien cuidada y siempre duerme en cochera. Tel. 676 896 611.

Vendo remolque. Precio a convenir. Tel. 686 183 431.

EMPLEO

OFERTAS:

Inden Pharma. Empresa de transformación de plástico en Ibi, necesita: TÉCNICOS DE INYECCIÓN Y/O SOPLADO. Experiencia probada más de 5 años. Residente en la provincia de Alicante. Salario a convenir. Enviar C.V. a: recepcion@indenpharma.com.

Empresa de Biar requiere personal cualificado para taller mecánico: soldadura, mantenimientos, moldes. Condiciones laborales a convenir según conocimientos y experiencia. Interesados enviar curriculum al mail: rototank@rototank.com.

Se necesita camarero/a para cervercería cafetería en Onil, interesados llamar al 687 663 461.

Se busca chica para cuidado de niños, por la tarde, preferentemente que hable inglés. Tel. 635 653 831.

Busco persona que imparta clases de italiano, francés, alemán o chino, para adultos o niños. Tel. 635 653 831.

Se necesita camarero/a joven, con experiencia, para trabajar en bar restaurante de Ibi. Jornada completa. Mandar CV a lasolanademurfy@gmail.com.

Empresa de Castalla precisa repartidor. Interesados llamar al tel. 670 433 682.

Se necesita cocinero/a y jefe de sala para restaurante en Onil, con buena clientela y capacidad para 180 comensales. Tel. 676 541 223.

EMPRESA DE IBI necesita MATRICERO-AJUSTADOR CON EXPERIENCIA. Contacto: 630 038 604.

Se necesita ayudante de cocina para restaurante en Tibi. Todo el año. Con coche propio. Tel. 687 574 056.

Empresa de Ibi necesita personal para cubrir puestos de: oficial de 1º matricero-ajustador y oficial de 1º técnico de control numérico.Tel. 630 038 604.

Se necesita fontanero con experiencia. Interesados llamar al teléfono 695 479 627.

Empresa de hostelería en Ibi busca personal para trabajo de camarero/a. Interesados enviar curriculum a: bartender.ibeense@gmail.com.

Se necesitan operarias para tareas de producción, trabajo todo el año con contrato laboral. Interesadas enviar curriculum vitae a curriculummaxi@gmail.com

Se necesita señora para limpieza y cuidado de niños en Ibi. Con experiencia, profesional. Limpieza al detalle, planchado profesional, cocina. Con vehículo propio. Trabajo a largo plazo. Sin cargas familiares. Se ofrece jornada completa y alta en la S.S. Interesadas enviar CV con foto a: leonor.svalbad@yahoo.es

DEMANDAS:

Se ofrece chica para cuidado de personas mayores o niños, interna o externa. Muy responsable y

con experiencia. Tel. 643 887 573.

Busco trabajo para cuidar personas mayores o para limpieza, interna, externa o por horas. Tel. 642 625 360.

Urgente: busco trabajo. Boliviana de 50 años sin cargas familiares, con experiencia en cuidado de personas mayores y niños, limpieza, cocina. Interna o externa, o por horas. Tel. 633 650 480 (Paty).

Busco empleo de limpieza, por horas y cuidado de personas mayores, fines de semana. Tel. 602 150 683.

Busco empleo: cuidadora de personas mayores (interna o externa), limpieza, friegaplatos. Tel. 612 404 365.

Señora se ofrece para labores del campo, cuidado de niños o ancianos y limpieza y jardinería. Tel. 659 567 497.

Chica busca trabajo en cuidado de niños o ancianos, camarera, limpieza... Tel. 722 694 634.

Busco trabajo para cuidar personas mayores o para limpieza, interna, externa o por horas. Tel. 602 402 422.

Chica honrada y responsable busca trabajo en Ibi. Cuidado de ancianos, niños, ayudante de cocina o limpieza. Tel. 642 674 578.

Busco trabajo en fábricas, montajes o en el campo, u otra oferta. Soy un chico muy responsable. Tel. 642 505 112.

Se ofrece Chico para cuidar niños de cualquier edad entre semana y fines de semana, y dar clases particulares de Primaria con atención personalizada. Tel. 965 550 753 (José).

Busco trabajo como cuidadora de ancianos, con experiencia, en Castalla o Ibi. Tel. 625 459 774.

Joven de 31 años con experiencia en restauración, se ofrece como ayudante de cocina (jornada completa). Tel. 642 362 744.

Se ofrece chica, 36 años, para limpieza y cuidado de personas mayores, o fábrica. Tel. 693 062 676.

Se ofrece chica responsable para el cuidado de personas mayores, o cualquier labor del hogar. Soy serie, paciente y amable. Tel. 642 001 863.

Se ofrece chica para el cuidado de personas mayores, sería y responsable, por horas, por las noches o tiempo completo. Disponibilidad inmediata. Tel. 642 002 204 (preguntar pot Lissetelt).

Señora responsable busca trabajo de cuidadora de personas mayores. Externa o por la noche. Tel. 628 031 465.

Busco trabajo para cuidar personas mayores. Interna, por las noches, por horas. Tel. 643 956 696.

Señora responsable, trabajadora y honrada, busca trabajo en limpieza, cuidado de personas mayores, ayudante de cocina. Disponibilidad de horario. Tel. 604 151 334.

Se ofrece señora para cuidado de personas mayores y limpieza, con mucha experiencia, y también para trabajar en fábrica u hostelería. Disponibilidad completa. Tel. 633 416 497.

Se ofrece señora responsable, amable y cariñosa para el cuidado de personas mayores. Por horas o a tiempo completo. Por las noches. Disponibilidad inmediata. Tel. 642 740 920.

Se ofrece chica joven responsable, atenta y cariñosa para el cuidado de personas mayores. Por horas, por las noches o a tiempo completo. Disponibilidad inmediata. Tel. 642 907 591.

Busco empleo cuidando personas mayores, tengo mucha experiencia. Tel. 634 429 232.

Se ofrece hombre de 40 años para trabajar en lo que salga. Facilidades de aprendizaje. Tel. 643 040 813.

Chica busca trabajo de interna o externa, por horas, con experiencia y referencias en el cuidado de personas mayores y niños, y en limpieza. Tel. 643 956 645.

Se ofrece mujer española, auxiliar de enfermería, para cuidar a personas mayores. Con experiencia. Tel. 693 863 650.

Se ofrece chica para cuidado de personas mayores y limpieza. Jornada completa o por horas. Tel. 642 737 129.

Chica latina de 45 años busca trabajo de cuidar personas mayores o niños, limpieza, como externa, interna o por horas. Tel. 660 462 312.

Chica con experiencia, busco trabajo en cuidade de personas mayores y niños, fábrica o limpieza. Tel. 633 650 480.

Chica busca trabajo de interna, externa o por horas. Con experiencia y referencia en el cuidado de personas mayores y niños, o limpieza. Responsable, cariñosa y muy trabajadora. Tel. 632 456 990.

Busco trabajo en el cuidado de personas mayores y limpieza de casas. Con experiencia y buenas recomendaciones. Tel. 667 017 776.

***Todos los anuncios de compra-venta entre particulares son gratuitos excepto Sección Inmobiliaria y Motor: 10 €(20 palabras)**

Envía este cupón a: **ESCAPARATE, Av. Juan Carlos I, 63, entlo. IBI** o por correo electrónico a: **escapate@escaparatedigital.com**

ANUNCIOS GRATUITOS — CLASIFICADOS

Nombre
Tel.
Texto
.....
.....

Se ofrece señora para trabajar cuidando personas mayores como interna, de lunes a viernes, o externa. Preferiblemente en Alcoy. Tel 666 629 579.

Se ofrece chica para cuidado de personas mayores, limpiezas, ayudante de cocina con mucha experiencia (con carnet de manipulador de alimentos). Tel. 643 273 317.

Se ofrece chico para almacén y sector cárnico (carnet de manipulador de alimentos), con experiencia. Con carnet de conducir. Tel. 621 005 371.

Se ofrece chica para cuidado de personas mayores y limpieza, con experiencia contrastada. Tel. 642 421 990.

Se ofrece mujer para cuidar niños, personas mayores, limpieza, u otra oferta. Fines de semana inclusive. Jornada completa o por horas. Tel. 642 267 442.

Se ofrece señora para trabajar en cualquier sector, preferentemente cuidar personas mayores, limpieza, etc. Tel. 642 438 671.

Señora, me ofrezco para realizar higiene de los pies, pedicura y maquillaje, básica o semipermanente. Tel. 643 518 845 - 643 505 391.

Camarera, cocinera, responsable, disponibilidad inmediata, con experiencia y trabajo en equipo. Para Ibi, Castalla, Onil. Tel. 694 511 832.

Chico joven se ofrece para camarero, limpiaplatos, cocinero. Disponibilidad inmediata. Capacidad de aprendizaje y trabajo en equipo. Tel. 654 530 597.

Busco trabajo para limpieza, fábrica, con experiencia y muy responsable. Disponibilidad inmediata. Tel. 694 511 832.

Se ofrece chica responsable para trabajar por horas, con referencias, para cuidado de niños, personas mayores o limpieza. Tel. 642 484 480.

Chica responsable, trabajadora y honrada, se ofrece para el cuidado de personas mayores o niños, ayudante de cocina los fines de semana o cualquier oferta laboral. Disponibilidad de horario. Tel. 630 183 704.

Señora busca trabajo de limpieza, ayudante de cocina, en fábrica (máquinas de inyectar, montaje, cadena...), o cuidador personas mayores. Tel. 635 370 501.

Se ofrece chica para cuidar personas mayores, limpieza, ayudnte de cocina, y fábricas. Tel. 646 647 299.

Se ofrece jardinero con certificado de profesionalidad para hacer trabajos de jardinería (poda, desbroce, fumigación, etc.). Tel. 652 254 095.

Busco trabajo tengo experiencia como ayudante de obra, ayudante de carpintería, pintor, limpieza... Tel. 642 504 198.

Se ofrece señora para cuidar ancianos o trabajos de limpieza. Tel. 643 439 641.

Señora busca trabajo cuidando personas mayores, limpieza, cocina. A tiempo completo, por horas o interna. Tel. 642 650 679.

Chica responsable y honesta se ofrece para cuidar a personas mayores. Tel. 643 341 972 (Esther).

Busco trabajo como empleada de hogar y de limpieza, cuidado de personas mayores. Externa y tiempo completo. Con vehículo propio. Tel. 686 674 778 (Piedad).

Chica busca trabajo de ayudante de cocina, realizar el manejo de plancha de cocina, limpiar y de niñera. Tel. 646 504 938.

Señora de 46 años, busca trabajo de interna, externa, por horas, fines de semana o fiestas, para cuidar ancianos, enfermos, limpieza... Muy responsable y trabajadora. Con coche. Tel. 651 830 073.

CONTACTOS

Busco compañera / pareja para convivir de 45-55 años. Que no fume. Tel. 630 351 136.

Busco señor de 56 a 70 años, bueno, independiente y que no fume, para relación seria. Tel. 667 017 776.

Señora latina, 72 años, desea conocer caballero de 72-73 años culto, cariñoso y formal. Viudo o divorciado. Más detalles en el tel. 630 329 902 (a partir de las 22 h.).

Hombre de 55 años busca mujer (máximo 60 años). Hoy te doy placer, mañana cariño, pasado mañana amor. Dejar mensaje. Tel. 655 495 008.

Divorciado busca mujer de 50 a 55 años para relación seria. Tel. 609 680 911 (sólo por Whatsapp).

Hombre de 70 años busca compañera, de 55 a 65 años, para salir fines de semana, amistad o lo que surja. Tel. 96 555 17 16.

Hombre de 54 años, atractivo, educado, culto, desea conocer mujer de hasta 50 años para amistad o relación. Zona Castalla. Tel. 606 514 934.

Mujer guapa busca hombre entre 45 y 50 años sin tatuajes.Para disfrutar el resto de la vida. Mail con foto a biancamarks1000@gmail.com.

Intento encontrar personas para formar un grupo de hombres y mujeres de 45 a 55 años para salir, conocerse y pasar buenos momentos. Lo que importa es estar a gusto y disfrutar de buena compañía. Estoy segura de que hay muchas personas solas deseando conocer nuevos amigos. Os espero, formemos un bonito grupo. Tel. 654 748 493.

Soy un hombre viudo bastante mayor, por lo que necesito una mujer que no se fije en los años, la quiero para hacerme compañía y convivir con ella, si es buena, limpia y cariñosa; y que sea de fiar, y cuando yo falte se quedará en una posición que se alegrará toda su vida. Estoy en buena posición. Tel. 646 321 860.

Hombre de 45 años busca pareja de 45 años para relación estable. Tel. 687 638 795.

Señora de 63 años busco amigas para salir por el pueblo para tomarnos algo y conocernos. Tel. 631 301 671 - 627 014 038.

VARIOS

Vendo dormitorio juvenil completo, en buen estado, lo monto en casa. 300€ Soy de Biar. Tel. 644 971 476.

Corte de cabello e higiene de pies para señores de la tercera edad. A domicilio. Tel. 643 518 845 (María).

Vendo teclado de piano Forte, en perfecto estado. Precio a convenir. Tel. 605 573 171.

Ofrezco vivienda sin coste alguno. Para persona o matrimonio. Solo por ayudar a dos personas mayores. Con carné de conducir, no necesario que tenga coche. Tel. 651 800 479.

Vendo muebles súpereconómicos, mesa, sillas, camas, mueble auxiliar para restaurante. Tel. 680 684 364.

Compro tebeos antiguos de los años 1940-1965. Tel. 722 341 776.

Vendo zapatos chica comparsa Tuareg. Nº 39. 15 euros. Tel. 680 684 364.

Hago masajes y arreglo uñas a domicilio. Tel 667 017 776

Vendo sofá en buen estado (3 plazas) por 100€ (se regalarían 2 fundas). **Televisor** Philips de 17" color, con mando + tdt externo + soporte pared metálico de color negro. Por 40€ **Trona y una silla de coche** para una edad aprox. de 1 a 2'5 años. Precios a convenir. **2 sillas de cocina** color beige, económicas. Tel. 605 141 463.

Clases particulares. Se ofrece estudiante de magisterio, para dar clases particulares de inglés, matemáticas, lengua, naturales y cualquier otra asignatura. Tel. 677 149 948.

Vendo lavadora Zanussi XWF 71240W seminueva, por 120€ **Nevera** friforífica Bru (buen estado) de 55x55x145 cms., por 100€ **Reloj carrillón** de pared Tempus Fugit, en caja de madera e intriór en dorado y contrapesas, por 120€ Tels. 628 773 671 - 617 255 070.

Vendo microondas por 25€ **máquina** para pedallear por 20€ **consola** por 20€y **televisión** pantalla plana 32" por 100€ Tel. 693 863 650.

ENTREVISTAS AFA IBI: Carmen Pérez y Martín González (Restaurante El Picaor)

«Que la gente decida celebrar y compartir un acontecimiento importante de su vida con nosotros es algo que nos llena de satisfacción»

En AFA IBI (Asociación de Familiares y amigos de enfermos de Alzheimer y otras demencias de Ibi) continuamos desarrollando nuestra actividad sobre

los medios de comunicación más destacados. Esta semana nos han visitado Carmen Pérez y Martín González del restaurante El Picaor. A lo largo de la visita, las perso-

nas usuarias formularon diversas preguntas para conocer en profundidad su oficio. Desde aquí aprovechamos para daros las gracias por compartir con todos nosotros

vuestro tiempo y vivencias. Por último, dar las gracias a nuestros compañeros del periódico ESCAPARATE por dejarnos participar y desarrollar esta iniciativa. ¡Gracias!

Pregunta: ¿En qué año se abrió en Ibi el restaurante El Picaor? ¿Dónde estaba ubicado?

Respuesta: Martín G.: El primer restaurante El Picaor estaba situado en la calle 9 de Octubre, muy cerca de la Plaza de los Reyes Magos y se abrió en el año 1975.

P ¿Quién lo fundó?

R Carmen P.: El restaurante El Picaor lo fundó mi padre, Augencio Pérez Cabeza, el cual vino a Ibi en busca de trabajo. Aquí empezó a trabajar como carnicero, aunque su verdadera pasión es la hostelería, ya que su padre había tenido cinco o seis bares y restaurantes y desde muy pequeño, con tan solo ocho años, ya empezó a trabajar en la hostelería. Por ello, durante algunos años, compaginó su labor como carnicero con la hostelería, hasta que consiguió algunos ahorros y pudo comprar un salón. En un principio, mi padre realizaba bodas y otros eventos en locales de la localidad que la gente le prestaba, hasta que adquirió un salón en la calle 9 de Octubre. Todo esto lo consiguió con mucho esfuerzo e ilusión, y con el apoyo indispensable de su mujer.

«Mi padre tuvo el placer de dar de comer al Rey Emérito y al actual Rey de España»

P ¿Dónde está actualmente? ¿Desde qué año se encuentra en la ubicación actual?

R Carmen P.: El restaurante El Picaor cambió de ubicación en el año 1985 y desde entonces se encuentra en el Polígono Industrial de Ibi.

P A día de hoy, ¿quién se encarga de la dirección del restaurante?

R Carmen P.: Actualmente nos encargamos de la dirección del restaurante mi marido, Martín González y yo, Carmen Pérez.



Martín González y Carmen Pérez, de restaurante El Picaor, durante su visita a la asociación



R Martín G.: Es muy importante el papel que lleva a cabo mi mujer en el restaurante, y me gustaría destacar su valentía y fortaleza, gracias a ello todos los que formamos el restaurante podemos seguir teniendo este gran trabajo. Realmente es ella la que se encarga de dirigirlo y el resto la acompañamos.

P ¿Cuántos trabajadores forman la plantilla de trabajo? ¿Qué perfiles profesionales hay?

R Carmen P.: A diario, somos diez trabajadores en el restaurante, pero durante los fines de semana y dependiendo del evento, podemos llegar a ser

cincuenta personas trabajando. En cuanto al equipo de trabajo del restaurante, está compuesto por cocineros, camareros y personal de limpieza.

P ¿Qué eventos organizáis a lo largo del año?

R Martín G.: Durante el año organizamos y desarrollamos eventos muy diversos, desde pequeñas comidas familiares hasta celebraciones más grandes como una boda de cuatrocientas personas o bautizos y comuniones. También celebramos eventos como aniversarios de alguna fábrica, de hecho, se han celebrado este año diferentes eventos de fábricas de Ibi que han

cumplido 50 años. Es muy importante para todos los que formamos este restaurante que la gente decida celebrar y compartir con nosotros un acontecimiento importante de su vida.

P ¿Cuáles son vuestras especialidades culinarias? ¿Hay en vuestra carta platos representativos de la localidad?

R Martín G.: A nosotros siempre nos ha gustado apostar por la calidad del producto y es algo que nos ha transmitido mi suegro Augencio. Ya que esto ayuda mucho en la elaboración de un buen plato. Por eso, el pescado y el marisco lo adquirimos del puerto de Santa Pola y lo traba-

jamos siempre fresco y del día. Además, intentamos que gran parte de nuestros platos estén elaborados con alimentos de la zona y sean representativos de la montaña. Podemos destacar el "arròs amb conill" o el arroz de la montaña, la pericana... Para nosotros es primordial plasmar la gastronomía típica de la zona en nuestro restaurante y apostar por alimentos de gran calidad.

«A nosotros siempre nos ha gustado apostar por la calidad del producto»

P ¿Ha visitado algún personaje conocido vuestro restaurante?

R Carmen P.: A lo largo de los años han sido numerosas y muy diversas las personas conocidas que han visitado nuestro restaurante. Por ejemplo, han venido a cantar el Dúo Dinámico, también ha visitado nuestros salones el actor José Luis López Vázquez, jugadores de fútbol como Butragueño o Vicente del Bosque, antiguo entrenador de la Selección Española de Fútbol. También diferentes políticos, diseñadores de moda, Mario Conde... e incluso mi padre tuvo el placer de dar de comer al Rey Emérito y al actual Rey de España.

P ¿Qué es lo que más te gusta de tu profesión?

R Carmen P.: Lo que más me gusta de mi profesión, es ver a la gente feliz cuando está disfrutando de la comida y de la compañía en nuestro restaurante. Es muy reconfortante, cuando al final de la comida, nos dicen que han estado cómodos y que les ha gustado mucho. Para mí es muy bonito poder continuar la importante labor que con tanto sacrificio consiguió mi padre.

P Define tu profesión en tres palabras.

R Martín G.: Servicio, honradez y sacrificio.