

Ana Barceló, consellera de Sanidad de la Generalitat Valenciana, en declaraciones a Escaparate

“A partir de junio o julio podemos plantear algún tipo de festividad”

PÁGINAS 6 Y 7

La Generalitat construirá un geriátrico en Ibi, otro en Castalla y un centro de día en Onil, dentro del Pla Convivint, dotado con 561 millones

PÁGINA 5

14 El Parque Deportivo de Onil ocupará una extensión de más de 200.000 metros cuadrados

5 El director general de Turismo anuncia la creación de una 'ruta del juguete' en la Foia

17 El Padel Plus masculino de Ibi gana la Copa Autonómica en Alicante

11 Biar ayudará a las empresas locales con 47.600 euros del Plan Resistir

13 Castalla recibe nueve proyectos de macroplantas solares para construir en su término municipal

11 Tibi acogerá los días 24 y 25 de abril la prueba del Superprestigio Faster MTB



Persecución policial durante el toque de queda en Ibi. Así quedó el vehículo del conductor que se dio a la fuga en Ibi, a las tres de la madrugada, cuando se percató de la presencia policial. El hombre, en estado ebrio, emprendió la huida a toda velocidad por varias calles del casco urbano, con el fin de despistar a la patrulla, infringiendo todas las señales de tráfico y colisionando con dos coches estacionados, a los que ocasionó numerosos daños.

PÁGINAS 9

D'ARDO
moda home
IBI Dos de Mayo, 3 96 655 28 73
ONIL Bar, 12 96 556 51 20

ESTILOR JOYEROS
Desde 1980 al servicio de la comarca

Brilla en tu COMUNIÓN con ESTILOR JOYEROS

lo tenemos todo para ti

Santa Rosa, 6 96 652 13 04 **ALCOY**
Avda. de la Paz, 20 96 655 24 49 **IBI**
C.C. Carrefour 96 537 75 02 **PETRE**

Fabián López CLÍNICA DENTAL

calidad + confianza

www.clinicadentalfabianlopez.com
Avda. Juan Carlos I, 39 • Tel. 966 551 141

El dato

LA OPINIÓN DE NUESTROS INTERNAUTAS

¿Está de acuerdo que se levante el estado de alarma el 9 de mayo?

Puedes participar en www.escapatedigital.com

Si	14%	
No	86%	
n/c	0%	

Sanidad registra 220 casos nuevos de covid y 197 altas en la Comunidad

Actualmente, hay 298.243 personas que ya han recibido las dos dosis de la vacuna

La Comunidad Valenciana ha administrado un total de 1.197.718 dosis de la vacuna contra el coronavirus y 298.243 personas ya han recibido las dos dosis, según informó el jueves 15 de abril la conselleria de Sanidad.

Además, se han notificado 220 casos nuevos de coronavirus confirmados por prueba PCR o a través de test de antígenos desde la última actualización, que sitúan la cifra total de positivos en 387.823 personas. Por provincias, 25 en Castellón (39.741 en total); 65 en Alican-

te (145.638 en total); y 130 en la provincia de Valencia (202.443 en total). Desde la última actualización se han registrado 197 altas a pacientes con coronavirus. De esta forma, ya son 388.538 personas en la Comunidad Valenciana las que han superado la enfermedad desde que comenzó la pandemia.

Los hospitales valencianos tienen actualmente 322 personas ingresadas: 26 en la provincia de Castellón, con 8 pacientes en UCI; 133 en la provincia de Alicante, 24 de ellos en la



UCI; y 163 en la provincia de Valencia, 32 de ellos en UCI.

Se han registrado cinco fallecimientos por coronavirus desde la última actualización, por lo que el total de defunciones desde el inicio de la pandemia es de 7.241: 789 en la provin-

cia de Castellón, 2.752 en la de Alicante y 3.700 en la de Valencia.

De acuerdo con los datos registrados, en estos momentos hay 3.512 casos activos, lo que supone un 0'88% del total de positivos.

ABRIL

L	M	X	J	V	S	D
			1	2	3	4
5	6	7	8	9	10	11
12	13	14	15	16	17	18
19	20	21	22	23	24	25
26	27	28	29	30		

Meng. 4 Nueva 11 Crec. 20 Llena 26

PASÓ EN

1934, primer colegio en Ibi

Una de las claves de la política reformista republicana fue la enseñanza. La construcción de escuelas fue una de las medidas más urgentes. En Ibi, en 1934, se colocaba la primera piedra del grupo escolar que reuniría las escuelas de niños, de niñas y de párvulos diseminadas por la población; fue inaugurado en 1937 con el nombre de Colegio José Sanchis Banús, renombrado durante la postguerra como colegio Miguel de Cervantes.

Archivo Municipal de Ibi

Así lo veo yo



De vital importancia

J. J. Fernández Cano, escritor

Todo apunta a que las intenciones, por parte de los gobiernos, de intentar, al menos, poner coto al deterioro y envenenamiento a que está sometido nuestro planeta, esta vez van en serio. Hasta aquí, se han celebrado cumbres multitudinarias, se han establecido protocolos que no sólo se incumplieron, sino que ni siquiera los firmaron en su nacimiento algunos países de las más potentes economías del mundo; el tiempo nos demostró, y nos continúa demostrando, que estas grandes potencias económicas no estaban dispuestas a permitir que sus ingresos sufrieran la más pequeña merma en sus beneficios, aún a costa de arrastrar a nuestra casa común la Tierra a un precipicio sin fondo.

Hay quienes alegan, en su afán por justificar el desmedido ritmo, el desenfreno con que se mueve el mundo de la economía, la industria, las finanzas y todo lo que genera dinero y poder, que si esto se frenara, la pobreza sería mayor en el mundo; esto es absolutamente falso. El fruto de estos beneficios obtenidos sometiendo al planeta a una salvaje explotación revierte en la creación de nuevos millonarios, y en engrosar las cuentas de quienes ya lo eran, pero nunca en beneficio del grueso de la sociedad, puesto que las bolsas de pobreza y desigualdades son cada vez mayores, ya que los desórdenes meteorológicos originados por el cambio climático obligan a miles, millones de familias, a abandonar sus tierras de origen, en las que desde sus ancestros

les era posible al menos subsistir. Han llegado al extremo de la cruel hambruna, que obliga a migraciones tan cuantiosas como desesperadas, un claro ejemplo lo tenemos en las terribles imágenes que se están dando -cada vez más- en las fronteras que dividen a los países pobres de los países ricos, donde se da lugar a situaciones dramáticas, en las que los padres se desprenden de sus hijos (algunos bebés) embarcándolos en una incierta aventura huyendo de la miseria más absoluta. ¡Qué situaciones más desesperadas. qué vergüenza para toda la Humanidad!

En las últimas décadas, el avance de nuevas técnicas ha permitido una destacada aceleración en la fabricación de infinidad de artículos, sobre todo industriales, algo que podría llamarse progreso, si no fuera porque estas necesidades fabriles precisan consumir ingentes cantidades de materias primas y escasas restricciones medioambientales, llegando a extremos de sobreproducción, por otra parte, que sobrepasan las voraces necesidades consumistas.

El mundo se nos pudre a pasos agigantados. A estas alturas no hace falta hacer una descripción de cómo están nuestros mares, nuestros ríos y el aire que respiramos. Llego a preguntarme, cada vez con más insistencia, si no tendrá alguna relación el terrible coronavirus que estamos sufriendo con vivir en este mundo tan podrido... La suciedad siempre fue la cuna de las enfermedades contagiosas.

En clave de humor



Cartas de los lectores

Los escritos dirigidos a esta sección deben tener un máximo de 350 palabras. En caso contrario, ESCAPARATE se reserva el derecho a publicarlos, resumirlos o extraerlos. Los escritos aparecerán publicados con la firma del autor, nunca con seudónimo, quien debe hacer constar su nombre y apellidos, domicilio, teléfono y D.N.I. Los escritos pueden enviarse por correo electrónico a: escapate@escapatedigital.com

CSIF se congratula por la decisión de Sanidad de reforzar la recogida y tratamiento de residuos sanitarios y por dotar con más EPIs a sus profesionales

El sindicato CSIF quiere expresar su satisfacción por el hecho de que la Conselleria de Sanidad Universal y Salud Pública haya aprobado la declaración de emergencia para la contratación de servicios de gestión de residuos sanitarios de sus centros adscritos y de EPIs para sus trabajadores. Una medida que va a suponer el refuerzo en la recogida de residuos sanitarios y su posterior envío para su

tratamiento a instalaciones autorizadas y que esperemos que suponga también que cada profesional sanitario disponga de su propio material de protección reutilizable.

"Esperamos que con esta declaración de emergencia se solucionen de una vez por todas situaciones como las que desde nuestro sindicato se vienen denunciando y que han venido teniendo lugar en la provincia de Alicante con el almacenamiento de residuos sanitarios de forma inadecuada en diferentes hospitales de la provincia y con la falta de EPIs reutilizables para cada uno de los profesionales sanitarios, circunstancia esta última que provocó que en el Hospital General Universitario de San Juan los técnicos en cuidados auxiliares de enfermería se

viesen obligados a tener que realizar la limpieza de estos equipos de protección reutilizables compartidos de sus compañeros", ha indicado Cecilia Meliá, presidenta del Sector de Sanidad de CSIF en Alicante.

Desde CSIF se piden también a la Conselleria de Sanidad las máximas garantías para el tratamiento de los residuos sanitarios a la hora de su destrucción y que este proceso no ponga en riesgo la salud de los habitantes de núcleos urbanos próximos a las instalaciones encargadas de tal cometido.

Al mismo tiempo, se sigue esperando una respuesta sobre el modo en el que se están almacenando los residuos sanitarios en las instalaciones de IFA y cómo piensa Sanidad compaginar dicho almacenamiento con la utilización del recinto ferial para la campaña masiva de vacunación.

Nos congratulamos por el hecho de que finalmente la Conselleria de Sanidad Universal y Salud Pública haya reconocido que el incremento de residuos sanitarios por la Covid-19 hacía necesarias medidas para garantizar su

Editoriales

Reconocimiento a los represaliados republicanos ibenses, un acuerdo histórico en Ibi

A menudo la política sorprende para bien. Sobre todo cuando formaciones de distintos colores y en las antípodas ideológicas se ponen de acuerdo en un tema tan delicado como este. El consenso materializado por unanimidad entre todos los grupos municipales ibenses para ponerse a trabajar y realizar un reconocimiento a los republicanos represaliados en Ibi es algo histórico. Lo es, porque en los años de democracia que llevamos, un asunto tan espinoso como la guerra civil española, y sus consecuencias, siempre lleva adjunto aristas de todo tipo. Este acuerdo en el ámbito de la política local ibense tiene un doble valor dado el contexto actual en el que estamos donde la polarización ideológica ha llegado a un punto irreconocible desde la Transición. Es necesario analizar y acometer este asunto con el objetivo de dignificar a todas aquellas personas que han sufrido la represión durante los 40 años de dictadura y que lucharon por unos derechos que les fueron arrebatados. Hay mucho camino por andar, pero el paso dado en la última sesión plenaria de Ibi para establecer un grupo de trabajo que decidirá las acciones a emprender hay que subrayarlo inequívocamente. Esperemos que este consenso continúe hasta alcanzar una resolución que repare la memoria de los 139 hombres y 37 mujeres y que cierre las heridas para siempre.

¿Dónde irán los 140.000 millones de Europa?

La solemnidad del presidente Sánchez al presentar el plan económico de los 140.000 millones de euros no se corresponde con el panfleto presentado esta semana en el Congreso de los Diputados. El denominado pomposamente como Plan de Recuperación, Transformación y Resiliencia es, en algunas secciones, un copia y pega de otros artículos oficiales ya publicados, que no aportan mucha información y que se liquida en poco más de 200 páginas. Algo que ha desconcertado tanto a empresarios como a comunidades autónomas ante tanta generalidad y tan poca concreción. En este contexto, el organismo anticorrupción del Consejo de Europa, GRECO, ha advertido de que la inyección de dinero llegado de Europa, a cualquier país, puede provocar casos de corrupción. Una posibilidad que se maneja sobre todo con los antecedentes de algunos miembros europeos en los últimos 25 años, especialmente en España. Habrá que seguir de cerca esta inyección de capital para saber cuánto, dónde, cómo y quién gestionará este dinero público que, no hay que olvidar, marcará la estrategia económica de los próximos dos lustros en el viejo continente y construirá los cimientos de una sociedad que se encamina hacia la sostenibilidad global.

La Foto

Homenaje del Museo de la Muñeca a las fiestas de Onil

En vísperas de lo que deberían ser las fiestas de Onil, el Museo de la Muñeca ha realizado un entrañable homenaje al mundo de los Moros y Cristianos. La elaboración en la confección de los trajes se ha llevado a cabo gracias a la creatividad y diseño de profesionales, modelistas, sastres y modistas vinculadas a la industria muñequera local. Todo un lujo para los sentidos.



recogida y tratamiento, toda vez que, como se denunció en varias ocasiones dese este sindicato y como reconoce Sanidad, la actual empresa contratista no podía asumir adecuadamente estos procesos.

CSIF

Premio al artista

Resulta muy agradable desayunarnos con la alegre noticia del galardón del Premio Nacional de Televisión 2021 por hacer de la gastronomía cultura, al artista de los fogones Karlos Arguiñano. Su trayectoria gastronómica y la labor televisiva que de ella hace a diario, merecen este Premio y cualesquiera otros que se le concedan. Así el

Ministerio de Cultura y Deporte le reconoce en su grandeza. Porque Arguiñano no es ningún cualquiera, es nuestro santo y seña, aquel que, con sus programas por diferentes cadenas, lleva décadas instruyéndonos en el arte del bien cocinar, sin alaracas ni onerosos precios. Igual nos informa y nos entretiene con sus chistes malos. Así, que me alegro mucho del galardón, lo merece.

Somos muchos españoles, vascos o no, quienes nos alegramos muchísimo por este hecho, Arguiñano no sólo es buen cocinero, también un hombre maduro y tranquilo, simpático y dicharachero.

Moisés Aparici Pastor

Regala Vida
DONA SANGRE

BIAR.- Lunes 19 de abril. Casa de Cultura, de 17:00 a 20:30 h.

IBI.- Viernes 23 de abril. Centro Social Carne Garrigós, de 17 a 20:30 h.

ONIL.- Jueves 29 de abril. Ayuntamiento, de 17 a 20:30 h.

En mi molesta opinión



Libres para no hacer el memo

José Luis Fernández Rodrigo, periodista

Si en la Edad Media valía todo, siempre y cuando tuviera legitimidad “divina”, en nuestros tiempos que nos ha tocado vivir, ahora es la “Libertad” la que vale para descosidos, rotos y –con frecuencia– para hacer el memo.

Cada vez que un dirigente político, un portavoz de las familias de una AMPA, un tertuliano televisivo, un influencer de las redes sociales, etcétera, quiere cargarse de razones para que todos comprendamos su postura, casi siempre acaba apelando a ser “libres”. Para comprender que libertad no es sinónimo de hacer lo que me da la gana, basta con aplicarlo a las múltiples situaciones en que eso no cuadra sin más: asesinar, robar, ejercer la violencia, estafar, conducir de forma temeraria... La lista de acciones prohibidas y que no se puede justificar porque somos libres de cometerlas sería muy larga.

Con los delitos, parece evidente y nadie lo cuestionará, seguramente. Pero ahora fijémonos más detenidamente en otros ejemplos de actualidad en los que planea la libertad como coartada. Los defensores de la enseñanza concertada protestan cuando consideran que el Estado les impide ser libres porque no financia lo suficiente –para sus cálculos– estos centros y da prioridad a los públicos. La reivindicación es legítima, pero no se trata de libertad, sino de gestión del dinero de todos: los padres son libres de llevar a sus hijos al colegio que quieran, pero si no les satisfacen los públicos, deben pagárselo de su bolsillo. Como hay suficiente demanda social para esta educación dirigida por la Iglesia, la Administración establece esos conciertos en los que se enseña el mismo plan de estudios que en la pública. La asignatura de Religión o la formación complementaria que se quiera añadir a las materias obligatorias, eso ya queda fuera del horario escolar, que lo acuerde cada centro concertado, no debería contar con fondos de los impuestos. En todo caso, que se ajuste el número de colegios e institutos concertados al volumen de usuarios, sin hacer más porque sí ni tampoco cerrarlos sin razón.

Cuando la presidenta madrileña Díaz Ayuso (que no ganó las elecciones, no nos olvidemos) lanza esa alerta de “Comunismo o libertad” solo hace que reeditar la misma idiotez de su predecesora Esperanza Aguirre, cuando nos quiso asustar con aquello de que en Madrid se iban a formar los “soviets” con la jueza Carmena como alcaldesa. Como se vio posteriormente, ni la Puerta del Sol se parece a la Plaza Roja de Moscú en tiempos de Stalin y otros tiranos genocidas, ni la política municipal ha aplicado ninguna receta de la antigua URSS. Es más, el polémico y denostado sistema de limitar el tráfico en el centro de la ciudad, por la contaminación, ahora lo defiende y lo quiere ampliar el alcalde Almeida, muy liberal y también representante del PP, cuando en campaña prometió derogarlo de inmediato. Por ejemplo.

Al rebajar impuestos a las grandes empresas radicadas en la capital de España, los madrileños no son más libres. A no ser que entendamos que son más libres de endeudarse para pagarse seguros médicos privados porque la Sanidad pública ha tenido recortes desde hace décadas. Por ejemplo. Al dejar abrir los bares en plena pandemia, son libres de ir a disfrutar de la estupenda hostelería que tenemos, y también más libres de contagiarse del coronavirus y tener más papeletas de enfermar, acabar hospitalizados o algo peor... Hemos oído mucho la cantinela esa de que nadie ha cogido el covid-19 en el bar, pero ¿quién sabe dónde se infecta? Hasta varios días después no se sufren los síntomas. La solución no consiste en dar alegremente esa falsa libertad, sino en compensar a todos los profesionales que tienen que echar la persiana porque en su actividad hay aglomeraciones de gente.

Tan estúpido será que el hecho de dar manga ancha a los bares le dé votos a Ayuso, como lo sería que las muertes por coronavirus se los quite por culpa a ella de esas defunciones. En esta pandemia, nadie lo ha hecho bien al 100% y las estadísticas así lo cantan, con datos trágicos de forma generalizada. A escala planetaria, podemos hacernos una idea de lo que ha funcionado y lo que no: los países que más “libertad” han dado, no por principios ni sentido común, sino más bien por desidia y soberbia (Brasil y Estados Unidos), encabezan el triste ranking de la muerte. En el extremo contrario, los más estrictos y restrictivos con la movilidad (Australia, Corea del Sur) han sufrido mucho menos esta pandemia.

Comarca

Ibi / Tibi / Biar
Onil / Castalla

L'Ajuntament de Castalla rep 9
projectes per a construir
macroplantes solars en el municipi

El Parque Deportivo de Onil ocupará
más de 213.000 metros y se
desarrollará en fases

El director general de Turismo anuncia la creación de una 'ruta del juguete' en la comarca

Herick Campos ha visitado Ibi y Onil para conocer la oferta e impulsar este producto turístico

P.L. IBI

El director general de Turismo, Herick Campos, visitó el viernes 9 de abril los municipios de Ibi y Onil para impulsar la creación de una 'ruta del juguete' en la comarca como producto turístico.

Campos lo anunció tras visitar el Museo del Juguete de Ibi y explicó que el siguiente paso será conformar un grupo de trabajo con los municipios de la Foia de Castalla, además de las asociaciones empresariales y el sector del alojamiento para impulsar este proyecto.

El director General puso en valor todos los recursos con los que cuenta la comarca para hacer realidad esta iniciativa como "como museos, oficinas Tourist Info, fábricas visitables, alojamientos turísticos temáticos, y además dentro de poco contará con la Casa de los Reyes Magos, como anunció el presidente Ximo Puig".

Además, Herick Campos indicó que "desde Turisme estamos haciendo un esfuerzo especial para impulsar rutas vinculadas a productos y recursos que nos aporten valor, por lo que haremos un entronque en el futuro

CdT de Alcoi, donde realizaremos cursos de formación específica en esta línea".

Visitas programadas

Tras visitar el Museo Valenciano del Juguete, acompañado por el alcalde, Rafael Serralta, el concejal de Turismo, Rubén Barea, y otros miembros de la corporación municipal, se trasladó al Hotel del Juguete, donde fue recibido por su gerente, Dolores Pérez quién le mostró las instalaciones.

Seguidamente, Campos se desplazó hasta la localidad de Onil donde visitó el Museo de la Muñeca y la Tourist Info, ubicada en el propio museo, y posteriormente, el Palacio Marqués de Dos Aguas para firmar en el libro de honor, acompañado por la alcaldesa, Humi Guill.

Apoyo al sector turístico

Durante la visita a Ibi, Herick Campos también recaló que "la Generalitat está haciendo un esfuerzo por ese sector turístico que está sufriendo, como es la gastronomía, los alojamientos, así como el sector cultural" y puso en valor el plan Resistir impulsado por la Generalitat junto a ayuntamientos y diputaciones. Recordó que en este Plan "hay



El director general de Turismo, Herick Campos, durante su visita el 9 de abril al Museo del Juguete

más de 3'5 millones para la comarca de la Foia de Castalla destinados a ayudar a este sector que lo ha pasado y lo está pasando mal" y destacó que la Generalitat es la "única que ha dado ayudas a las agencias de

viaje".

Asimismo, indicó que "todas las ayudas en la Comunitat Valenciana están ya en marcha, cuando hay otras comunidades autónomas que están empezando ahora y cuyas cuantías son infe-

riores".

Campos también hizo hincapié en que desde la Generalitat "estamos realizando un gran esfuerzo para retomar el turismo y la movilidad en la Comunitat Valenciana".

Sanidad habilita un teléfono gratuito para resolver dudas sobre la vacunación

En el 900 300 555, personal formado atiende todas las consultas

Escapate. IBI

La Conselleria de Sanidad ha puesto a disposición de la ciudadanía diferentes soportes para dar respuesta a las posibles dudas que surjan con relación a la campaña de vacunación contra el coronavirus.

Desde el enlace <http://coronavirus.san.gva.es/ca/web/vacunacion/inicio> de la página web de Sanidad, se puede acceder al apartado de preguntas frecuentes sobre las vacunas, así como obtener respuestas a aquello que se debe conocer antes de recibir la vacuna, y la Conselleria tam-

bién ha habilitado el número de teléfono gratuito 900 300 555, donde el personal que ha recibido formación al respecto atenderá todas las consultas y responderá sobre qué hacer y cómo actuar ante cualquier cuestión relacionada con el proceso de vacunación.

CASTELLÓN
erre que erre

ENTRANTES

- OSTRAS FRANCESAS GILLERDAU N°2(unid)...3€
- NUESTRA PERCANA...8€
- ATÚN EN ESCABECHE...12€
- TARTAR DE SALMÓN CON AGUACATE...12€
- BIRINIS DE QUESO TRUFADO Y RÚCULA (2 unid.)...5,5€
- BACALLARÉ CON SALSA TÁRTARA...12€
- CROQUETÓN DE JAMÓN (unid.)...1,5€
- CROQUETÓN DE RABO (unid.)...1,5€
- ONION BHAI CON SALSA DE YOGURT(unid.)...1,5€
- ABISINIOS CON SALSA TÁRTARA ROSA(unid.)...2€
- MIGAS DE PAN NUEVO Y FOIE...14€
- COCA PIZZA DE SOBRASADA, RÚCULA Y MIEL...12€
- QUACAMOLE CON TOTOPOS DE MAÍZ...9€
- CALAMARÉ EN SALSA...12€
- SALTEADO DE ALCACHOFAS...12€
- PULPO AL HORNO A LA CERVEZA...12€

COMIDA DEL MUNDO

- POLLO THAI CON ARROZ JAZMIN...12€
- BAB DE PRESA ADOBADA CON MISO...5,50€
- BURGHER TERNERA WAGYU...9,50€
- TACO PASTOR DE COSTILLA CON MOSTAZA Y PICO DE GALLO...5,50€
- SANDWICH PASTRAMI ESTILO NEW YORK...9€
- BIGATA CURAND CHEF...9€
- PEPITO TERNERA Y TRUFA...6€
- KEBAB DE CORDERO CON SALSA TZATZIKI...9€
- FAJITA DE TERNERA MADURADA AL ESTILO MEXICANO (2 pax.)...14€

PLATOS

- COCHINILLO CONFITADO CON ZANAHORIA ENCURTIDA...14€
- CHULETÓN DE VACA PRISONA CON SETAS Y TRUFA...35€ (1 Kg aprox.)

POSTRES

- TARTA DE QUESO CON FRUTOS ROJOS...4€
- HOJALDRE RELLENO DE CREMA Y CHOCOLATE...4€

POR ENCARGO

- GASPACHOS DE LA FOIA...10€
- ARROZ DEL SEÑOR...14€
- ARROZ DE PRESA IBÉRICA CON VERDURAS...14€

TAKE AWAY

TEL. 966 336 046 - WhatsApp 635 457 239

XIRAU
SERVICIOS

NEUMÁTICOS - MECÁNICA - CHAPA - PINTURA
VEHÍCULOS NUEVOS Y DE OCASIÓN

¡TU TALLER DE CONFIANZA!

C/ León, 3, nave 2 • Ibi • Tel. 96 555 34 17 • xirauibi@gmail.com

Begoña
Estilistas

¡¡¡LLEGA LA REVOLUCIÓN!!!
único sistema de
DEPILACIÓN LÁSER
en pelo canoso y rubio
+EFICAZ -MOLESTO

IBI • Av. de la Provincia, 2 • 966 554 068
IBI • Murillo, 11 • 966 551 440
info@begonyaestilistas.com

La consellera Mónica Oltra presenta el Plan Convivint, dotado con 561 millones de euros

La Generalitat construirá un geriátrico en Ibi, otro en Castalla y un centro de día en Onil

También se contempla dos infraestructuras más en Ibi y Castalla para personas con diversidad funcional

Pilar Luz. IBI

La comarca contará con tres importantes infraestructuras del del área de Servicios Sociales, ya que el nuevo plan de inversión de la Generalitat Valenciana contempla la construcción de dos geriátricos, uno en Ibi y otro en Castalla y un centro de día para mayores en Onil. Además, se incluye un centro de día en Castalla y una residencia en Ibi para personas con diversidad funcional.

La vicepresidenta y consellera de Igualdad y Políticas Inclusivas, Mónica Oltra, presentó el jueves 15 de abril el Pla Valencià d'Infraestructures de Serveis Socials 2021-2025 (Pla Convivint), donde se especifican las infraestructuras de carácter socio-sanitarias a desarrollar en la Comunidad Valenciana entre los años 2021 y 2025 y donde figuran las inversiones en la Foia.

El Plan está dotado con 561

para la reforma o construcción de 247 instalaciones, lo que supondrá 3.500 puestos de trabajo directos, según anunció la consellera.

El alcalde, Rafael Serralta, expresaba su satisfacción tras conocerse el Plan porque “los ciudadanos de esta comarca podrán contar, por fin, con estos servicios”, recordando que la provincia de Alicante es la que mayor déficit tiene de toda la Comunidad. Serralta se mostraba convencido que el geriátrico de Ibi será uno de las primeras infraestructuras en llevarse a cabo “porque llevamos dos años trabajando y el proyecto está muy adelantado” y señalaba el gran “espaldarazo” que supone esta inversión para el municipio.

También el portavoz Socialista, Sergio Carrasco, mostraba su satisfacción y el compromiso del Govern del Botànic con Ibi y apuntaba que ahora “toca seguir trabajando para que estas infra-



Recreación virtual del proyecto de la residencia de ancianos de Ibi que se ubicará en el Alamí

estructuras lleguen lo antes posible”.

En Castalla, la presentación del Plan ha supuesto la confirmación oficial de las infraestructuras previstas por la Conselleria en el municipio, “porque desde

finales de enero sabíamos que estos proyectos iban adelante”, explica la edil de Servicios Sociales, Maite Gimeno. Sobre la residencia de ancianos, Gimeno indica que falta concretar la ubicación y, en cuanto el centro de

día, será gestionado por la Asociación Desperar.

El Pla Convivint tendrá una financiación múltiple procedente de fondos propios de la Generalitat, de ayudas europeas y aportaciones municipales.

El Plan Edificant invierte 3.144.760 € en el colegio Pla y Beltrán

Escaparaté. IBI

Las obras del colegio Pla y Beltrán, contempladas en el Plan Edificant de la Generalitat Valenciana, comenzaron el mes de marzo. De todas las acciones de mejora que se van a llevar a cabo en el centro, la principal actuación en estos momentos es en la construcción de un nuevo pabellón multiusos. Para ello, se ha realizado la demolición de los elementos que había en el lugar, como arbolado, la pista, los muros, el mobiliario deportivo y se ha excavado la tierra para rebajar el nivel del suelo.

En cuanto al arbolado, se ha transplantado el conjunto de moreras afectadas por la demolición, una actuación coordinada junto al área de Medio Ambiente. Los ejemplares, algunos de ellos con una antigüedad aproximada de 40-50 años, se han reu-

bicado en el Jardín Botánico de Torretes en la zona de sus colecciones botánicas dentro de Rincón Andalusi.

Durante su visita al centro, Rafael Serralta señalaba el gran trabajo del área de Territorio y Patrimonio para desarrollar los

proyectos que se van a ejecutar ahora en los colegios, “tres obras que van a dotar a los tres centros de la funcionalidad que necesitan y del confort, seguridad y modernidad que se merecen sus alumnos”.

En cuanto a los tiempos y la

evolución de cada obra, el primer edil señalaba que “los protocolos de actuación de estas obras están organizados con los propios centros, por lo que su desarrollo no está impidiendo, por el momento, el normal funcionamiento de la rutina en las

clases. Además, hemos acondicionado espacios públicos, colindantes a dichos centros, para que hagan de patios temporales mientras se desarrollan las obras y ante las necesidades sanitarias para hacer frente al covid-19 en los centros escolares”.



INTERNET MARUCOM
ESPECIALISTAS EN SU CASA DE CAMPO

Casas · Casas de Campo · Pymes
Soluciones Económicas, Rápidas y Eficientes

info@marucom.es
639 124 519 / 965 562 146
C/ Alcalde Juan Rico 7, Castalla

HISPANITAS GEOX 24HRS Fluchos Clarks

el mejor regalo para el DÍA de la MADRE

Cristi

Ibi: Av. Juan Carlos I, 49 y C/. Jijona, 3 • Castalla: Av. de la Libertad, 17

www.calzadoscristi.es

BAR PIRATAS

Carrer Les Eres, 44 • Ibi • Tel. 647 697 329

Desayunos y cenas • Todo tipo de celebraciones
Ven a conocer nuestras instalaciones • Terraza de verano

ESCAPARATE
con nuestra hostelería

Nou Torresol

Tel.- 608 146 748
abierto todos los días

Tic. Tac

Tel.- 675 254 355
abierto todos los días

Ana Barceló, consellera de Sanidad Universal y Salud Pública de la Comunidad Valenciana

“Es posible que a partir de los meses de junio o julio podamos llevar a cabo algún tipo de celebración festiva”

Escaparate. IBI

En el último año, Ana Barceló está siendo la consellera del Gobierno Valenciano más expuesta al escrutinio público, como responsable de la gestión sanitaria a causa de la pandemia. Tras haber liderado la Comunidad Valenciana las mayores tasas de incidencia de todo el país en la tercera ola, ahora mismo es una de las regiones de Europa con la incidencia más baja, situada en 34'6 casos por 100.000 habitantes.

¿Tiene usted la sensación de estar protagonizando la película *El año que vivimos peligrosamente*?

Algo así. Está claro que en una situación como ésta no hay margen para pensar en una misma. Todo lo ocupa esta crisis sanitaria. Las noches y los días. Todo el tiempo. La forma de vivir. A todos nos condiciona y nos ha cambiado la vida.

En lo personal, ¿le ha cambiado la vida esta crisis?

No en el carácter o en la forma de pensar pero sí, como todo el mundo, echo en falta la forma de relacionarme socialmente, con la familia...

Veremos si es fundamental que los vacunados con la primera dosis de AstraZeneca reciban la segunda dosis

¿Cómo podemos pasar en apenas dos meses de ser una de las regiones de Europa con una tasa de incidencia más alta y, ahora mismo, con 34'6 casos por 100.00 habitantes, convertirnos en quizás la región del continente con mejores cifras frente a la pandemia?

Las cifras actuales son el resultado el esfuerzo colectivo de toda la sociedad valenciana y, también, de las consecuencias de un conjunto de medidas que se han aplicado durante todo este tiempo. Cabe recordar que la Comunitat Valenciana lleva cuatro meses de confinamiento perimetral, que hemos cerrado durante un periodo la hostelería



Ana Barceló, durante la reciente entrevista concedida a la Associació de Premsa Comarcal de la Comunitat Valenciana, de la que Escaparate es miembro

y la restauración, que hemos reducido nuestra actividad social, que no se producen eventos multitudinarios, ni actividades que supongan grandes aglomeraciones ni celebraciones festivas. Todo este sacrificio, todo este compromiso de la sociedad valenciana hacia las medidas adoptadas ha sido clave y determinante.

Yo estoy muy orgullosa de la respuesta que ha dado la sociedad valenciana y creo que ese sentimiento debe hacerse extensible, tenemos que estar muy orgullosos los valencianos por lo que hemos conseguido entre todos y habernos convertido en la única región de Europa que hoy en día presenta estos datos.

En todo caso, ahora, todo apunta a que deberemos afrontar la llegada de una cuarta ola, ¿en qué situación exacta nos encontramos?

Antes del puente de San José ya habíamos implantado las medidas restrictivas. Más de 15 días después de esta festividad hemos comprobado como el comportamiento de toda la sociedad valenciana ha sido excelente y hemos superado

Echo en falta la forma de relacionarme socialmente, con la familia...

bien aquella fecha. Ahora, nos faltan los efectos de la Semana Santa, todavía nos quedan unos días para comprobar cuáles son las consecuencias. Pero, en todo caso, si existiera un repunte de los datos, tenemos un cierto margen de maniobra porque nos hemos situado en cifras muy bajas. Ese margen nos permitiría adoptar, si fuese necesario, nuevas medidas para frenar la incidencia. Por otro lado, el proceso de vacunación se está llevando a cabo sin tener tensado nuestro sistema sanitario y esto, sin duda, también es positivo.

¿Qué mensaje podemos darle a todos aquellos ciudadanos que se han vacunado con la primera dosis de AstraZeneca y, ahora, se ven inmersos en la incertidumbre que se ha creado alrededor de esta marca?

Creo que no deberían existir motivos para esa incertidumbre porque todos los controles están funcionando. Y me refiero a que tenemos suficientes mecanismos de vigilancia por parte de expertos y científicos que revisan los procesos y efectos que están teniendo las vacunas. Pero, además, la gente que ha recibido esa primera dosis, como es el caso de los profesionales de los centros docentes, deben tener claro que, en estos momentos, ya disponen de un 76% de protección según todos los estudios que hemos conocido, y también se han convertido en una barrera para que el virus no se siga extendiendo.

Veremos si es fundamental que estas personas reciban la segunda dosis o si será suficiente con la que ya tienen inoculada. Pero, en todo caso, será una decisión que estará avalada por criterios técnicos y científicos. Entiendo que existen mensajes que pueden inducir a la contradicción, pero nosotros somos rigurosos. Estamos en una época en la que todo el mundo opina sobre todos los temas y esa circunstancia puede crear confusión. Lo que yo recomendaría,

siempre, es acudir a las fuentes oficiales, al Ministerio y a las administraciones.

Con todo lo que está sucediendo respecto al proceso de vacunación, ¿considera posible que lleguemos al verano con el 70% de personas inmunizadas?

El Ministerio de Sanidad dice que sí. Yo confío en esa percepción. Pero sé que solo será posible si el plan de vacunación se cumple. Soy realista más que optimista. Para que se alcancen

Estoy orgullosa de la respuesta que ha dado la sociedad valenciana y ese sentimiento debe hacerse extensible

los objetivos ha de mantenerse la regularidad en la recepción de las dosis y los compromisos adquiridos por las farmacéuticas, aspectos que no dependen de nosotros. Con la información de la que dispongo ahora puedo

decir que sí, que se alcanzará ese objetivo de tener un 70% de la población vacunada, al menos a finales del verano”.

La pregunta siguiente es consecuencia directa. Si se alcanzan

esos objetivos, ¿podremos planear algún tipo de fiestas?

No podemos anticiparnos porque todo dependerá de si se alcanza ese 70% de población vacunada. Hay que tener claro que, en estos momentos, está

prohibida cualquier tipo de celebración festiva. Las fiestas significan tener un contacto físico, social. Las fiestas son siempre alrededor de mesa y mantel, son comidas y charlas, unión y encuentro. Todos esos elementos

que componen nuestras fiestas, todavía, no son posibles. Todavía es pronto para augurar que podemos celebrar algún tipo de fiestas sin medidas. Vamos a seguir la situación, a ver cómo se desarrolla. Es posible que a

partir de junio/julio podamos ver la posibilidad de llevar a cabo algún tipo de celebración festiva. Todo estará en función de la población que ya tengamos inmunizada, pero quizás podamos plantear cosas.

Respecto al uso de los periódicos en locales públicos:

“Hemos visto como la gente los utiliza con normalidad y no pasa nada”

Ante la queja generalizada del sector de los vendedores de prensa por la criminalización del uso del papel de periódico en los bares y restaurantes, Ana Barceló explicó a Escaparate que “esta fue una cuestión que se trató muy al principio. Creo que la información de la que hemos ido disponiendo respecto al virus y sus formas de contagio ha ido evolucionando a medida que hemos conocido mejor los datos sobre el mismo y se ha ido informando de una manera más conveniente. Sí, es cierto que al principio de todo se habló mucho sobre las superficies y el contacto con ellas pero, en el caso concreto de los periódicos, hace mucho tiempo que es un problema que está corregido y zanjado –subrayó la consellera–.



Hemos visto como la gente los utiliza con normalidad y no pasa nada. Personalmente soy una apasionada de leer los

periódicos de papel, mucho más durante el fin de semana cuando dispongo de más tiempo”.



La consellera de Sanidad recibe la primera dosis de la vacuna de AstraZeneca

La consellera de Sanidad Universal y Salud Pública, Ana Barceló, fue vacunada el miércoles 14 de abril en el Pabellón Azul de Elda, donde acudió tras ser citada para la inmunización con AstraZeneca dentro de la franja de edad a la que pertenece, entre 60 y 69 años.

Barceló señaló, tras recibir esta primera dosis, que la vacuna es el inicio para poner fin a la pandemia y añadió que “son muchos los millones de personas vacunadas” y es necesario continuar con el proceso para intentar recobrar una cierta normalidad. Es la única puerta a la salida de la crisis sanitaria y a la pandemia”.

MU BIO el 24 de abril a las 11:30h

AL OTRO LADO DE LA PARCELA
presenta

Los otros Cuentos de Quita y Pon

Inscripciones en el
Museo de la Biodiversidad
96 655 31 68
museo.bio@ibi.es

Ajuntament d'Ibi

PARQUE DERRAMADOR

NORMAS BASICAS DEL ESTANQUE

NO ARROJAR COMIDA AL AGUA

ARROJAR CUALQUIER TIPO DE COMIDA AL AGUA DEL ESTANQUE PROVOCA LA **PROLIFERACIÓN DE ALGAS TÓXICAS Y DE MICRO-ORGANISMOS** QUE **NO SON SANOS** PARA LA SALUD DE LOS PATOS Y QUE, ADEMÁS, **IMPIDEN** LA CORRECTA **OXIGENACIÓN DEL AGUA**.

LOS PATOS SON ALIMENTADOS PERIÓDICAMENTE POR EL PERSONAL DEL AYUNTAMIENTO, CON PIENSO ADECUADO A SUS NECESIDADES. TAMBIÉN SE CONTROLA LA CONTINUA LIMPIEZA DE LOS BEBEDEROS Y EL CAMBIO DEL AGUA DEL ESTANQUE.

¿SABÍAS QUE...?

TIRAR PAN, SNACKS Y COMIDA AL ESTANQUE PROVOCA

EL CRECIMIENTO DE **ALGAS Y MOHO**, **MALOS OLORES Y SUCIEDAD** EN SU ENTORNO, **ATASCOS** EN LA RECIRCULACIÓN DEL AGUA, **ATRAE** A OTROS ANIMALES (COMO ROEDORES).

LAS CRÍAS DE PATO SON MUY FRÁGILES

NO HAY QUE **COGERLAS**. **VERLAS A DISTANCIA** ES LO MÁS **SEGURO** PARA **ELLAS** Y PARA **SUS MADRES** QUE PUEDEN SUFRIR **ESTRÉS** **ATACAR** O **EMITIR GRAZINIDOS**.

CONSEJO DE ALIMENTACIÓN



Reunión entre la patronal y el PSOE el 14 de abril

Entre IBIAE y el grupo municipal Socialista

Acción conjunta en Europa para abordar la crisis del encarecimiento de las materias primas

Escaparate. IBI

Los concejales del grupo municipal Socialista Sergio Carrasco y Nuria Pina, mantuvieron el 14 de abril una reunión con el gerente de IBIAE, Héctor Torrente, para tratar la crisis que ha desatado en el sector industrial el rápido y severo encarecimiento de materias primas como el plástico, el aluminio o el acero.

El PSOE informó a la patronal de las gestiones realizadas recientemente ante la dirección general de Comercio y la de Competitividad de la Unión Europea, por mediación de la eurodiputada socialista Inmaculada Rodríguez-Piñero, y ambos concretaron la siguiente acción a emprender, elaborando conjuntamente las propuestas a trasladar desde Ibi al Parlamen-

to Europeo para superar la situación generada por la escasez de materias primas y su encarecimiento, y prevenir que esta situación no se vuelva a dar. Según explica el portavoz socialista, Sergio Carrasco, el PSOE actuará de correa de transmisión con Europa y recuerda que “en la visita de la eurodiputada socialista Inmaculada Rodríguez-Piñero a Ibi el pasado mes de agosto, quedó patente su predisposición a actuar de puente de comunicación entre la industria ibense y la Unión Europea”.

El grupo municipal Socialista considera que debe “hacer todas las gestiones necesarias y llamar a todas las puertas a nuestro alcance para buscar respuestas y soluciones a todas las problemáticas que afecten a Ibi y a su industria”.



La primera reunión de trabajo entre la Policía y la Guardia Civil tuvo lugar el martes 13 de abril

La Policía Local se incorpora al Sistema de Seguimiento Integral de los casos de Violencia de Género

P.L. IBI

La Policía Local ya ha comenzado a trabajar en el Sistema de Seguimiento Integral de los casos de Violencia de Género, cuyo convenio entre el Ministerio de Interior y el Ayuntamiento se suscribió el 20 de enero de este año.

A través de dicho convenio, la Policía Local podrá aplicar el

protocolo para la valoración policial del nivel de riesgo de violencia de género y establecer las necesarias adecuaciones conforme a los criterios establecidos en el protocolo, el cual fue elaborado gracias al compromiso de todas las instituciones que intervienen en materia de violencia hacia la mujer, con financiación a cargo del Pacto de Estado contra la Violencia de Género.

El objetivo del protocolo es definir las pautas básicas para la detección, actuación y respuesta frente a la violencia machista.

El desarrollo de este mecanismo institucional supone poner en común y coordinar las funciones de la Guardia Civil y de la Policía Local, cuya primera reunión de trabajo entre ambos cuerpos tuvo lugar el martes 13 de abril.

Som Ibi propone la creación de una área de autocaravanas en condiciones

La actual no cuenta con recursos y las apps la desaconsejan

P.L. IBI

El aumento de este tipo de turismo y la escasa oferta de espacios debidamente habilitados para el estacionamiento de autocaravanas, ha propiciado que el grupo municipal Som Ibi haya representado recientemente una propuesta en este sentido.

Según explican, aunque en Ibi se cuenta desde hace años con un solar para autocaravanas, el hecho de no se haya invertido durante todo este tiempo en unos mínimos recursos ha deri-

vado en que las aplicaciones móviles (app) destinadas al turismo con autocaravanas, desaconsejen “nuestro municipio para estacionar”, señala la portavoz Aitana Gandia.

Som Ibi pretende con su propuesta “mejorar y ampliar nuestra oferta turística, dado que si ya contamos con una muy variada en Ibi, ahora tenemos que saber dar promoción y ofrecer alternativas para que nuestro municipio sea de interés para realizar este tipo de turismo”.

Por ello, pide que se estudie

el mejor espacio público para crear este área e incorporar los servicios básicos necesarios como el vaciado de aguas grises, aguas negras, punto de luz y punto de agua mediante fuentes.

“Estamos convencidos del potencial turístico que tiene nuestro municipio, por ello consideramos que apostar por este sector podría repercutir de manera muy positiva en la economía de Ibi, y creemos que un buen punto de partida puede ser la creación de este tipo de espacios”.

Compra un COLCHÓN...

OFERTÓN

...y te REGALAMOS:

BASE TAPIZADA - NÓRDICO - PROTECTOR - ALMOHADA VISCO

TENGO MUEBLE

www.tengomueble.com

Joan Fuster, 4 - Ibi - Tel. 965 038 363

Orto-K Las lentes que actúan mientras duermes para una vista perfecta todo el día

Solicita tu cita previa

sin cirugía sin gafas sin lentillas

Ibi Optics

Pz. Miguel Servet, 4 (Ibi) • Tl. 96 655 36 90 • 643 145 081 •

Lavadero KM.0

• LIMPIEZA DE VEHÍCULOS Y TAPICERÍA
• RECOGIDA Y ENTREGA A DOMICILIO
• CAMBIO DE ACEITE Y FILTROS
• REPARACIÓN DE TAPICERÍA EN COCHES Y MUEBLES
• ACCESORIOS EN GENERAL
• LAVADO DE MOTOR

LAVADO ARTESANAL

Rafael Alberti, 5 • Ibi
Tels. 96 638 18 58 • 617 146 337



Estado en el que acabó el coche que emprendió la huida de la Policía



Uno de los vehículos con los que colisionó en la calle Reyes Católicos

Persecución policial a las tres de la madrugada

La Policía Local detiene a un conductor ebrio tras una larga persecución, impactando con varios vehículos en su huida

P.L. IBI

La Policía Local pudo detener la madrugada del domingo 11 de abril a un conductor que emprendió la huida, al percatarse de la presencia de los agentes.

El coche se encontraba a las 3:15 horas de la madrugada parado en la avenida de Azorín, cuando fue visto por la Policía mientras realizaba el servicio ordinario de vigilancia ciudadana.

Dado que estaba incumpliendo el toque de queda de las diez de la noche, la patrulla decidió aproximarse al vehículo para averiguar el motivo del quebrantamiento de dicho horario.

En el instante en que el conductor advirtió la presencia policial, emprendió la huida a toda velocidad, comenzando en ese momento una auténtica persecución por el casco urbano. El con-

ductor intentó despistar a la patrulla circulando con gran temeridad por las calles, saltándose todas las señales de tráfico, invadiendo el sentido contrario de la calzada e, incluso, impactado con dos turismos que se hallaban estacionados en la calle Reyes Católicos, uno a cada lado de la calzada, los cuales resultaron considerablemente perjudicados como consecuencia del impacto.

Debido a estas colisiones, el vehículo fugado también quedó muy dañado e imposibilitado para seguir circulando, momento en el cual los agentes pudieron interceptarlo a media altura de la avenida Miguel Hernández.

El conductor, que circulaba con un acompañante, presentaba evidentes signos de embriaguez por lo que se le practicó la prueba de alcoholemia, arrojando un

resultado de 0'81 mg/l por aire espirado (recordemos que el máximo legal establecido para poder conducir es de 0'25 mg/l).

El conductor, quien ya disponía de antecedentes penales por alcoholemia, fue detenido, trasladando los hechos a la autoridad judicial para su posterior valoración penal; siendo denunciado también administrativamente por incumplimiento de la limitación de movilidad nocturna a causa del covid-19.



El otro coche estacionado con el que impactó durante su huida



Som Ibi pide bolardos en el cruce de las calles Alicante con El Salvador

P.L. IBI

Som Ibi ha trasladado de nuevo su petición de colocar bolardos en el cruce de las calles Alicante y El Salvador, dado que se trata de un punto muy conflictivo, con numerosas quejas vecinales.

La solicitud, explican desde

Som Ibi, "ha sido trasladada al equipo de gobierno en varias ocasiones, pero al no llevar a cabo ningún tipo de actuación siguen produciéndose situaciones de conflicto, cómo rozaduras entre los coches, rotura de retrovisores u obstrucción de la acera al estacionar vehículos ocupando la misma".

¿Qué hace IBIAE?

001
Defender intereses comunes
Polígonos, subestación eléctrica, seguridad, necesidades empresariales...

002
Comunicar logros y novedades
Hacer visibles a nuestros asociados y difundir su potencial empresarial

003
Gestión de problemas
Nosotros te buscamos la solución

004
Convenios y ventajas
Asistencia a ferias, formación a medida, servicios con descuentos...

Si estás interesado, infórmate:
96 655 27 36 - ibiae@ibiae.com

IBIAE
Asociación de Empresas Fisi de Castilla

Gran acollida ciutadana a l'ecoparc mòbil

Un total de 119 persones ho van usar l'últim trimestre de l'any

Escaparat. IBI

De setembre a desembre de 2020, de les set vegades que ha estat l'ecoparc mòbil a Ibi, un total de 119 persones van fer ús d'ell. Unes xifres molt bones, que demostren la gran acollida que té este servici en la localitat, pel fàcil accés de les instal·lacions i per disposar de contenidors per al desfet de residus que no poden reciclar-se en els contenidors de selectiva habituals, segons expliquen des de la regidoria de Servicis Públics.

Actualment, des de de l'Ajuntament es compta amb una educadora social que informa i consciència a la ciutadania que s'acosta a les instal·lacions.

Durant el període indicat, a Ibi es van reciclar un total de 554'24 kg de residus de qualsevol tipus, principalment tèxtils, xicotets aparells electrònics, plàstics, metalls, mobles, paper, oli comestible i de l'automòbil, parament de la llar, monitors i tv, fluorescents, envasos de qualsevol tipus, radiografies, tinta o tóner i pintura. L'eco-



L'ecoparc se situa en el pàrquing del Centre de Salut II i compta amb una educadora social, a càrrec de l'Ajuntament

parc mòbil del Consorci Terra, la planta de tractament del qual s'ubica a Xixona, ha arplegat més de 1.000 quilos de residus en només tres setmanes i, en total, hi ha previstes 77 visites als municipis l'àrea de gestió,

que comprén les comarques d'El Comtat i part de l'Alcoià i l'Alacantí. La periodicitat de les visites a cada població s'ha establert de forma proporcional al nombre d'habitants de cada municipi.



La mostra s'inaugurarà el 23 d'abril a l'ermita de Sant Vicent

Del Centre d'Adults Joan Lluís Vives

Última exposició de manualitats de la professora Carmen Pastor

Escaparat. IBI

El Centre d'Adults inaugurarà el 23 d'abril l'Exposició de Manualitats, Tall i Confecció, Costura i Ceràmica a l'ermita de Sant Vicent.

Com explica el director, Carles Durà, "aquesta serà l'última exposició que coordine la nostra companya Mari Carmen Pastor, atés que enguany es jubila, i per això volem que siga una ocasió especial, no solament per exposar els treballs artístics realitzats sinó per demostrar-li el nostre

més sincer reconeixement per tots aquests més de trenta anys d'implicació, dedicació, il·lusió, creativitat, professionalitat i estima pel seu ofici".

Durà fa extensiva la invitació a totes les persones que hagen assistit en algun moment als tallers de la professora Mari Carmen Pastor, com homenatge i reconeixement a tota una vida al servei de l'Escola.

L'inauguració tindrà lloc a les 19 hores i l'exposició es podrà visitar de 11 a 13 i de 17:30 a 20 hores.

LOS SÁBADOS DEL DEPORTE

SENDERISMO - MTB - ESCALADA - ORIENTACIÓN - TRAIL RUNNING
JUEGOS EN LA NATURALEZA - FRANKLIN NATURAL - BIKE TRIAL

ABRIL

3 DE ABRIL "POUS DE NEU". SENDERISMO.
RECORRIDO POR RUTAS DE SENDERISMO, DEPORTE Y PASATIEMPO. ADEMAS CON INFORMACIÓN HISTÓRICA, CULTURAL, FAUNA, FLORA.

10 DE ABRIL "TÚNELES DE ALCOY". MTB.
RESISTENCIA, VELOCIDAD, BAJADA. CREAR CONCIENCIA ECOLÓGICA Y HABITOS SANOS.

17 DE ABRIL "SANTA LUCÍA". ESCALADA.
PRÁCTICA EN VÍAS SENCILLAS. FORMAR PRÁCTICA CON GRUPOS EXPERIMENTALES. DESARROLLO DE LOS MÚSCULOS.

24 DE ABRIL "ERMITA SAN MIGUEL". ORIENTACIÓN.
CONCURSO EN REALIZACIÓN EN EL MENOR TIEMPO POSIBLE. UN RECORRIDO MARCAJO EN EL PLANO Y SOBRE EL TERRENO.

PRÓXIMAMENTE PUBLICAREMOS LA PROGRAMACIÓN DE MAYO

INSCRIPCIONES: WWW.IBIDEPORTE.ES
ACTIVIDAD 100% GRATUITA Y SEGURA


Ajuntament d'Ibi

El conseller d'Obres Públiques visita a Biar la nova glorieta en la CV-799

La inversió ha sigut de 103.000 euros i les obres han durat tres mesos

Escaparat. BIAR

El conseller de Política Territorial, Obres Públiques i Mobilitat, Arcadi España, va visitar el 10 d'abril la nova rotonda construïda per a millorar la mobilitat de vianants i la seguretat, en un tram potencialment perillós per la velocitat del tràfic i els múltiples accessos.

Les obres de la glorieta en la CV-799 van finalitzar fa unes setmanes, després de tres mesos d'obres, i la inversió ha sigut de 103.000 euros. El conseller va indicar en la seua visita que un dels objectius de la Generalitat "és disminuir la sinistralitat en les nostres carreteres i, en este sentit, es realitza un esforç continu per a actualitzar la nostra xarxa viària amb infraestructures com les del municipi de Biar".

La glorieta compta amb ràdios interior i exterior de 9'5 i 14'5 metres respectivament, amb un únic carril de 5 metres d'ample i amb voreres d'emergència, exterior i interior, de 0'5 metres.

Al llarg d'una longitud de 823 metres s'ha renovat la capa superficial del ferm per a millorar la seguretat i comoditat de la circulació en la travessia. En



Visita de les autoritats a la nova rotonda construïda a Biar

total, s'ha renovat una superfície de 7.766 metres quadrats amb aglomerat i 1.013 metres quadrats amb taulell d'acabat granític en dos tons.

L'alcalde de Biar, Magdalena Martínez, va indicar que els inicis van ser difícils perquè "tres mesos d'obres en l'avinguda principal del municipi va ser complicat i tot el món es queixava, però finalment, els veïns han pogut observar com l'actuació millora la seguretat viària i dels vianants en una zona transitada de xiquets al col·legi. En este moment, la rotonda ha

millorat el trànsit vial en un encreuament complicat".

Ara, només falta la decoració de la rotonda, per al que s'ha encarregat un monument, que materialitzarà com una rèplica un escut de Biar

Nous projectes

Per la seua banda, el cap del servei territorial de la conselleria de Política Territorial, Obres Públiques i Mobilitat, Enrique del Río, va assenyalar que ja està projectada una segona rotonda en la intersecció amb la carretera de Canyada.

Biar atorga 47.600 euros d'ajudes a empreses dins del Pla Resistir

Ha quedat un romanent de 70.000 euros

Escaparat. BIAR

L'Ajuntament de Biar ha donat el vist i plau a 22 expedients d'ajudes per a empreses locals dins del Pla Resistir, destinat als afectats per les restriccions del covid-19.

Es tracta d'un total de 47.600 euros, que s'estan entregant en ajudes directes a l'hostaleria (cafeteries, restaurants i bars), oci, activitats culturals i esportives.

En la primera convocatòria, del total dels 117.600 euros que li han correspost a Biar es van a repartir 47.600 euros, quedant un romanent de 70.000 euros per a una segona convocatòria d'ajudes, destinades a altres sectors afectats, com el comerç.

Les ajudes que ara s'atorguen aconseguixen els 2.000 euros per cada persona treballadora autònoma o microempresa de fins a

10 treballadors, més altres 200 euros per persona treballadora afiliada a la Seguretat Social a data 31 de desembre de 2020, fins a aconseguir un màxim de 4.000 euros per sol·licitud.

En un poc més d'un mes, el departament municipal ha aconseguit avaluar les sol·licituds, s'han aprovat les que complien els requisits en la Junta de Govern, ja s'han abonat algunes i en breu, es pagaran totes.

El regidor d'Hisenda, José Luis Valdés, destaca que "volem que arriben com més prompte millor estes ajudes perquè els autònoms i empreses ho necessiten i és un bon impuls per a reactivar l'economia".

Així mateix indica que "estem redactant les bases d'una segona convocatòria que tindrà com objectiu sectors com el comerç i algun altre que s'han quedat fora de la que ara hem tancat".

Tibi acull el 24 i 25 d'abril la prova del Superprestigi Faster MTB

Escaparat. TIBI

El Club Ciclista AM Sonido-Energym està preparant amb màxima cura la prova del Superprestigi Faster MTB-V Gran Premi Internacional AM Sonido-Energym, que se celebrarà a Tibi el cap de setmana del 24 i 25 d'abril.

L'entitat alacantina disposa de més de 30 anys d'experiència en organització d'esdeveniments ciclistes i, entre ells, cal ressaltar

el Campionat d'Espanya de BTT de 1992 amb les proves de ral·li, descens i cronoescalada.

També compta amb experiència en organització de proves ciclistes professionals de mountainbike com a Campionats d'Espanya BTT o Campionats de la CV BTT proves puntuables arplegues dins de l'Open de la CV XCO.

El circuit pràcticament ja està preparat i destacar el treball que està realitzant el club organitza-

dor amb el suport de l'Ajuntament de Tibi.

Els corredors hauran de presentar-se amb molta antelació i dins de l'horari d'inscripció i baixa de dorsals, indicat en el reglament particular d'esta carretera.

Amb Aaron Sanjuán com a director tècnic, la segona prova del Superprestigi Faster MTB es realitzara davall normativa UCI i reglament tècnic de la Federació Espanyola de Ciclisme.



Circuit que sha dissenyat a Tibi

publicitat Daos

- Vestuario laboral
- Equipos de protección individual
- Regalo publicitario
- Servicios de impresión

C/ Miguel de Fábila, 29 CASTALLA
Tel: 965 560 233 - 965 561 081
WhatsApp: 619 536 561
pedidos@daospublicitat.com
www.daospublicitat.com

ESTANCO
MOULZURA

TABACO, CAVA
QUINIELAS Y REVISTAS
ARTÍCULOS DE REGALO
PAPELERÍA

C/ COMUNEROS DE CASTILLA, 2
IBI 03440
ALICANTE
T: 965 550 886

Quiosco
Les Exes, 27

Tel: 96 555 13 67 - C/ Les Exes, 27 - 03440 IBI
Prensa · Revistas · Quinielas

radio ibi

107.7 FM

Tel 96 555 31 81 fax 96 555 34 48 info@radioibi.com

IBIMOTOR

VW, HYUNDAI, KIA, SKODA, AUDI

www.ibimotorwagen.com

Avd. de la Provincia, 84 - Ibi - 965 553 507 - 626 999 789

Viralitzant Esportistes, nova campanya per a visibilitzar a les dones en l'esport

Escaparat. CASTALLA

L'Ajuntament de Castalla ha llançat la campanya gràfica 'Viralitzant Esportistes: a quantes dones coneixes en el món de l'esport?'; una iniciativa de la regidoria de Serveis Socials, emmarcada en el I Pla Municipal d'Igualtat de la localitat, amb l'objectiu de donar a conèixer entre la societat a dones espanyoles que exerceixen al més alt nivell professions tradicionalment masculinitzades. La campanya es podrà seguir a través de les xarxes socials de l'Ajuntament i s'ha realitzat en col·laboració amb la consultora Igualtat.

La regidora de Serveis Socials, Maite Gimeno, ha destacat "la importància de mostrar referents feministes als xiquets i xiquetes de la nostra ciutat, i a la població en general, perquè vegem com, essent dona, es pot arribar a l'elit de qualsevol disciplina".

En aquest sentit, el projecte pretén impactar visualment als conciutadans amb un doble objectiu. Per un costat, busca visibilitzar a les dones que practiquen o competeixen en esports



Cartell de la campanya

masculinitzats. Per altre costat, la iniciativa pretén equilibrar la presència d'ambdós sexes en el món de l'esport en general.

Per aquesta raó, ha subratllat l'edil, "és essencial mostrar referents femenins en esports que han sigut practicats i exercits principalment per homes". La iniciativa es difondrà a través de les xarxes socials de l'Ajunta-

ment. A més, *Viralitzant esportistes* intenta promoure la participació dels i les veïnes de Castalla.

La ciutadania podrà usar el hashtag #EsportFemeniChallenge i pujar a les seues stories de Facebook i Instagram les fotografies d'aquelles dones que coneixen. Per a això han d'usar el hashtag i etiquetar a l'Ajuntament en les publicacions.

La Diputació d'Alacant invertix 319.000 euros en l'arreglament de la carretera Castalla-La Barraca

Dins del Pla de Millora de la Xarxa Viària

Escaparat. CASTALLA

Castalla és un dels quinze municipis inclosos en el Pla de Millora de la Xarxa Viària Provincial 2021-2022 que impulsa la Diputació d'Alacant i que comptarà amb una inversió de 2.733.000 euros per a l'execució d'un total de deu projectes en altres tantes carreteres de la província.

Este programa, "permetrà millorar la mobilitat i la seguretat en els desplaçaments i vertebrar el territori", segons el diputat responsable de Carreteres, Alejandro Morant.

La inversió a Castalla ascendirà a 319.469,98 euros per al reforç del ferm i l'adequació del drenatge longitudinal en la CV-816, que unirà Castalla-La Barraca, des del punt quilomètric 0+400 al 2+500.

La xarxa viària que gestiona la Diputació d'Alacant comprén més de mil quilòmetres

de longitud i més de 130 carreteres i les obres incloses en el pla superen en la pràctica totalitat els 200.000 euros, arribant inclús als quasi 500.000 en algun cas.

El diputat explica que "des de la institució provincial realitzem cada any un important esforç pressupostari per a garantir que les nostres vies, que s'estenen al llarg de tota la província, complisquen amb els paràmetres de seguretat exigibles, alhora que apostem per afavorir una millor connectivitat i una mobilitat cada vegada més sostenible".

Junt amb el Pla de Millora de la Xarxa Viària Provincial, dotat enguany amb 27 milions d'euros, l'àrea de Carreteres de la Diputació d'Alacant invertirà en este exercici un total de 7.307.544 euros en els treballs de conservació, reparació, senyalització i abalament de la seua xarxa de carreteres.

EL DÍA DE RAMIRO
TEATRO DE CALLE INFANTIL

Día del Libro 2021
A continuació entrega premis Concurs de Marcapàgines

8
DIVENDRES, 23 D'ABRIL
17.30H.
SALÓ D'ACTES CASA DE CULTURA
Inscripcions a la Biblioteca. Aforo limitat

Ameba TEATRE

PIRELLA GÖTTSCHE LOWE
EL VIAJE DE PINOCHO
EL MUSICAL

25
ABRIL
18:00H

AUDITORIO DE CASTALLA
DOM 25 ABR | 18:00H

compralaentrada.com
ENTRADA GRATUITA - ENTRADAS SOLO ONLINE

L'Ajuntament de Castalla rep 9 projectes per a construir macroplantes solars en el municipi

El Consistori modificarà el PGOU per a blindar-se contra estes instal·lacions que ocuparien una superfície de 960 hectàrees

P.L. CASTALLA

Ni un ni cinc, finalment són 9 els projectes que s'han presentat en l'Ajuntament de Castalla per a instal·lar macroplantes solars en el seu terme municipal, el que representa una superfície aproximada de 960 hectàrees.

Per esta raó, l'alcalde va convocar una roda de premsa el 9 d'abril per a informar dels tràmits que ha emprés l'Ajuntament a fi de blindar-se contra estes instal·lacions.

Segons va explicar Antonio Bernabeu, els tècnics municipals ja han remés a la Generalitat Valenciana, a través de les conselleries corresponents, la documentació oficial amb la qual inicia els tràmits per a modificar el Pla General d'Ordenació Urbana (PGOU), la qual cosa permetrà

suposarien un enorme impacte paisatgístic i per al medi ambient".

Per la seua banda, la regidora de Turisme, Maite Gimeno, va afirmar que l'Ajuntament de Castalla només ha tramitat certificats de compatibilitat de sòl, els quals han demanat els promotors d'aquestes instal·lacions per a esbrinar si les finques són aptes per a acollir aquestes macroinstal·lacions "donat que aquests empresaris volen valorar si poden llogar o comprar les finques, però l'Ajuntament no ha concedit cap llicència d'obres o permís per a instal·lar res en aquest sòl".

La decisió d'instal·lar o no aquestes centrals és una competència de la Generalitat a través de diferents conselleries d'Agricultura, Desenvolupament Rural, Emergència Climàtica i Transició Ecològica, la de Política Territorial, Obres Públiques i Mobilitat i la d'Economia Sostenible, Sectors Productius, Comerç i Treball.

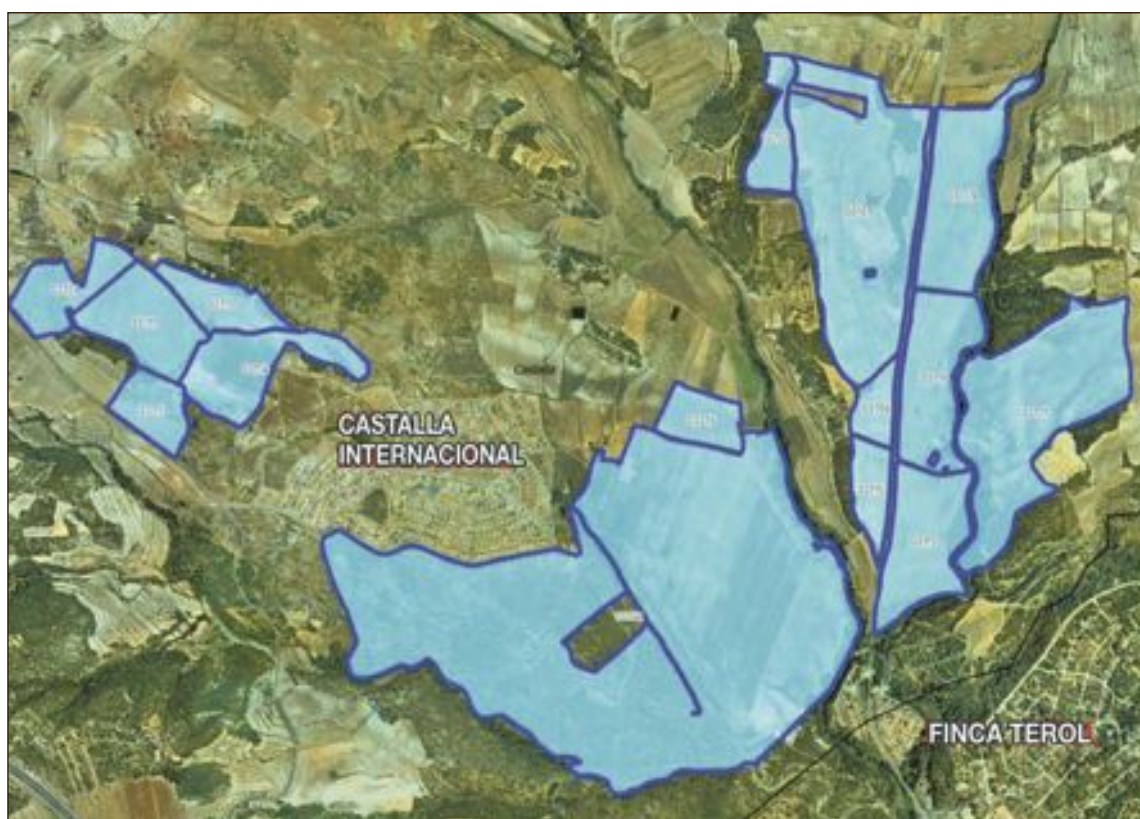
Aquests organismes són els competents per a tramitar les autoritzacions. Això no obstant, com s'ha traslladat al Consistori de Castalla, des de Generalitat tindran en compte i donaran suport a la postura de cada municipi d'acord amb els interessos que manifesten els seus representants.

Crítiques a l'oposició

Bernabeu va aprofir per a recordar que quan es va portar al plenari la modificació del PGOU, amb l'objectiu de frenar aquestes instal·lacions "ens vam trobar que el grup de Compromís es va abstenir i el PP va votar en contra, a pesar que l'equip de govern ha defensat el millor per al seu poble". Per la seua banda, Gimeno va expressar el seu desconcert amb l'oposició municipal "sobretot quan les conselleries que regulen aquestes instal·lacions les lidera Compromís i quan veiem que el Partit Popular demana signatures a favor del que aquest grup parlamentari va votar en contra".



L'alcalde, Antonio Bernabeu, i la regidora de Turisme, Maite Gimeno, van oferir una roda de premsa el 9 d'abril per a informar dels tràmits que ha emprés l'Ajuntament contra estes instal·lacions



Megaplanta solar de la empresa de Florentino Pérez

Este és el projecte d'una megaplanta solar de 100 MW que l'empresa de Florentino Pérez pretén instal·lar en el terme municipal de Castalla. És el projecte més conegut fins ara i pertany al promotor Cobra Concessions. La subdelegació del Govern en la província d'Alacant ha tret a informació pública el projecte, un tràmit que es prolongarà durant tres mesos. Es tracta d'una central fotovoltaica de 99'99 MW i les infraestructures d'evacuació: una subestació transformadora de 30/220 kV, la línia elèctrica de 220 kV i la subestació colectora de 220 kV, tot això en el terme municipal de Castalla.

Diversos col·lectius d'àmbit local i provincial han pres la iniciativa de denunciar i presentar al·legacions al projecte. Entre ells, el Centre Cultural Castellut, Col·lectiu Riu Verd, Asociación de Vecinos Castalla Internacional, Actuamos Alicante y Biotremol.

TODO PRENSA
AVDA. DE LA PAZ, 10 • IBI
TEL. 673 045 206

KIOSCO MONTILLA
desde 1967
Mercado Central - Puesto nº 1 - IBI
Tel: 96 655 20 78

Giravela
LIBRERÍA - PAPELERÍA - COPISTERÍA
Tlf. 96 684 52 33
C/ Joan Fuster, 9 - Ibi

MOVITEL TV
CONTIGO DESDE 1987
TU PROVEEDOR DE FIBRA ÓPTICA
Castalla (Alicante) C/Constitución, 18
Tel: 9665600607 - WhatsApp: 684413141
Consultar nuestra web: www.movitel.tv

ESCAPARATE
¿Aún no te anuncias con nosotros?
Infórmate en:
96 655 20 38 - 616 206 625

La FRESCA FM
¡Estamos de moda!
TEL. 96 556 53 53

El Parque Deportivo de Onil ocupará más de 213.000 metros y se desarrollará en fases

Dos pistas de tenis y la piscina al aire libre serán los dos primeros proyectos que se iniciarán durante el 2021

J.M. Solano. ONIL

Onil se encamina a disponer de un espacio multidisciplinar de dimensiones considerables: Más de 213.000 metros cuadrados será lo que ocupará el Parque Deportivo de Onil junto al núcleo urbano y alrededor de la pista central de atletismo actual. Se trata de un proyecto, ya reflejado en el actual Plan General de Ordenación Urbana, PGOU, que albergará, entre otras, pistas de tenis, frontones, un campo de fútbol sala, baloncesto, piscinas cubierta y aire libre, *skate park*, voley playa, además de zonas verdes de esparcimiento y *running*. Un complejo poli-deportivo soñado que comienza a hacerse realidad.

Las primeras actuaciones previstas serán la construcción de nuevas pistas de tenis y una piscina al aire libre

Las primeras actuaciones previstas serán la construcción de nuevas pistas de tenis y una piscina al aire libre, ambas inversiones pendientes de licitar por la Diputación Provincial de Alicante, que asumirá una parte importante de su coste y el

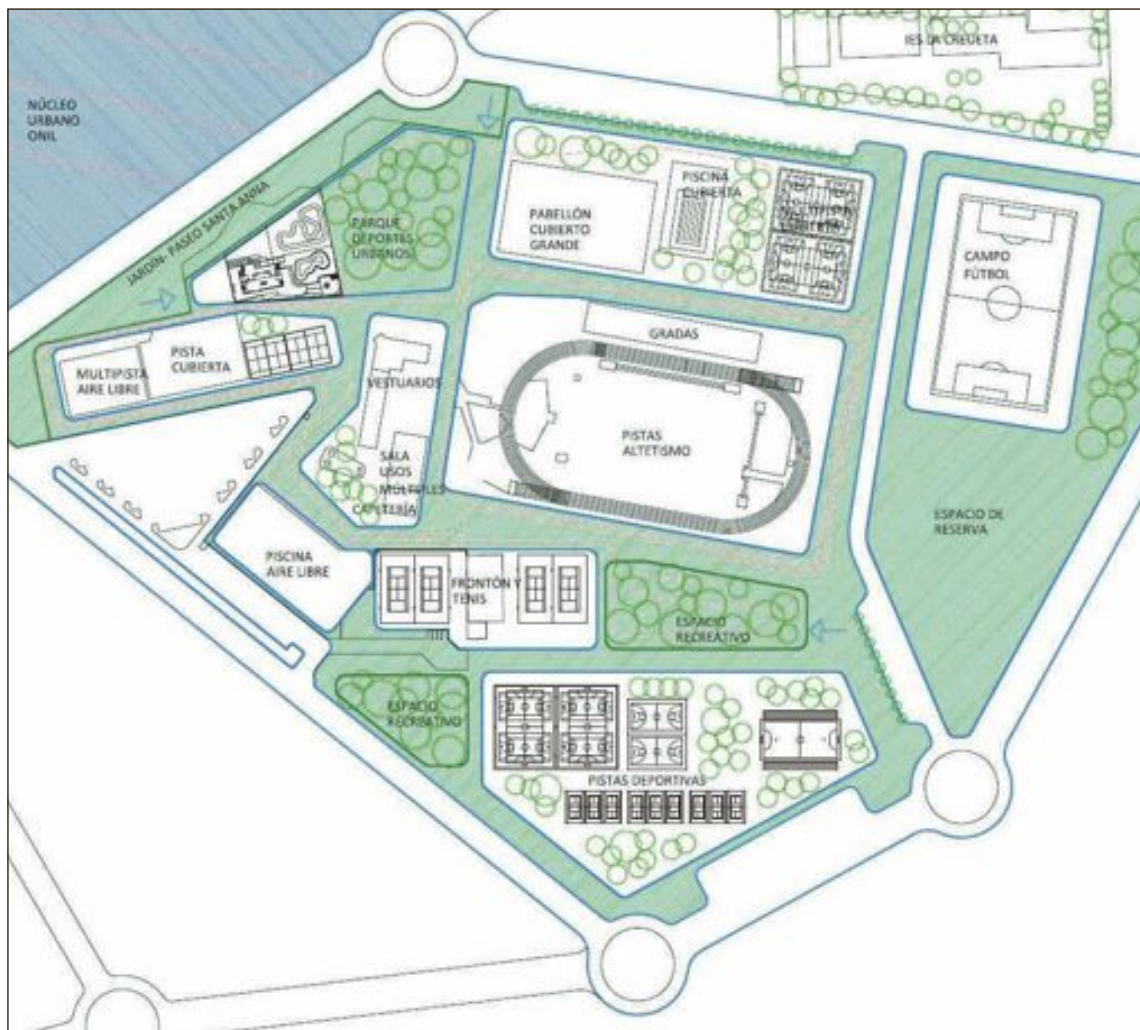
resto será a cargo del Ayuntamiento de Onil. Estas dos primeras actuaciones tendrán un presupuesto aproximado de 700.000 euros y, según ha avanzado a Escaparate el concejal del área, Raúl Ferrer, “pondrán empezar a construirse antes de que finalice el 2021”. Previo a estas obras, queda pendiente solucionar el enterramiento de la instalación de media tensión que cruza junto a lo que será la pista cubierta.

Asamblea del Consejo Asesor del Deporte

El Ayuntamiento de Onil, a través de la concejalía de Deporte, ha mantenido una reunión con el Consejo Asesor del Deporte para informar a clubs y entidades locales cómo va avanzando el proyecto de ordenación del que saldrá el Parque Deportivo de Onil.

Ferrer ha explicado que “en un primer proceso se irán adaptando las infraestructuras que ya están previstas como son el cubrimiento de las pistas de tenis para un pabellón cerrado que se realizará en dos fases, cubrición y adecuación, la piscina al aire libre, las pistas de tenis y el *skate park/pumtrack*” que junto a otras que ya hay construidas, de esta manera se irán urbanizando tramos para poder conectar otras posibles actuaciones futuras”.

El edil de Deportes concreta

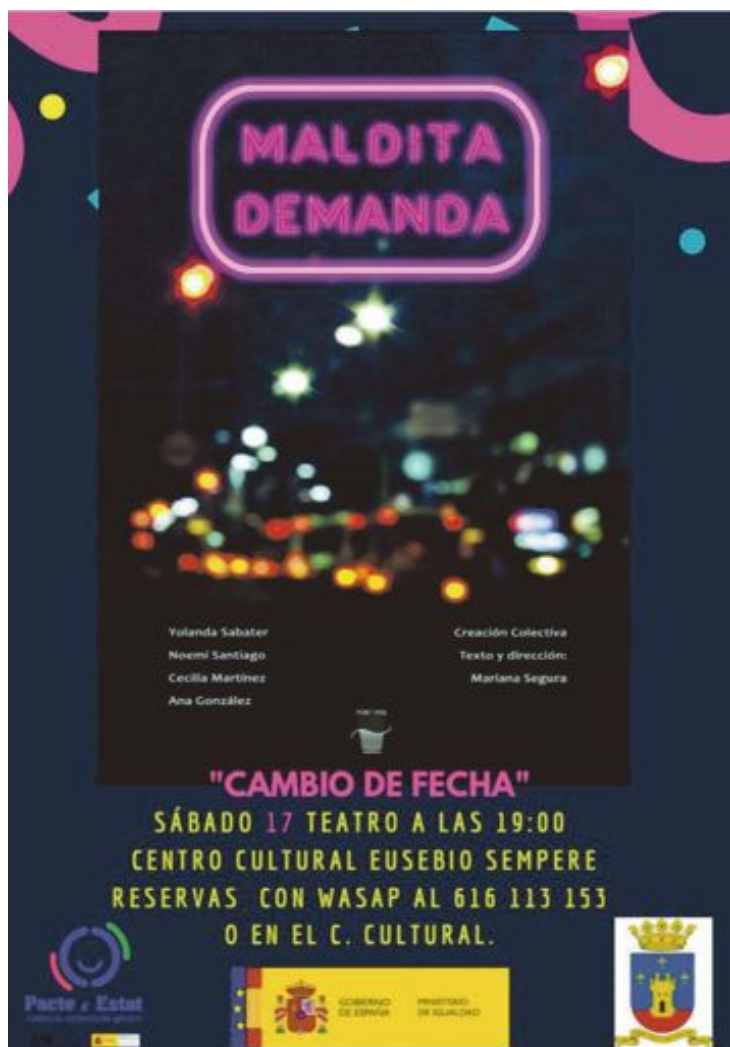


El boceto del Parque Deportivo de Onil dibuja los espacios donde se ubicarán las distintas pistas deportivas

que es un proyecto “muy ambicioso que consideramos necesario para que en un futuro Onil cuente con una zona adecuada para lo que el deporte supone”, “El proyecto –prosigue el con-

cejal– se irá desarrollando a lo largo del tiempo y bajo la demanda de necesidades y posibilidades que estén al alcance del ayuntamiento, la zona del derramador es la zona destinada

en el plan de ordenación urbana a terreno deportivo y afortunadamente para los ciudadanos es una zona con muchas posibilidades y en un entorno privilegiado”.



Solidaridad en tiempos de pandemia

Cerca de treinta donantes acudieron al llamamiento de la Asociación de Comparsas de Moros y Cristianos Virgen de la Salud en Onil, el pasado 5 de abril. Desde el colectivo festero se ha querido trasladar un mensaje de agradecimiento a todas las personas que altruistamente donaron sangre, realizado en la misma sede de la asociación, así como por el apoyo recibido desde el Ayuntamiento de Onil y la Consejería de Sanidad (Centro de Transfusión de la Comunidad Valenciana).

El Pleno aprueba las cuentas municipales de 2021 que alcanzan los 6.023.151 euros

La crisis sanitaria y los pagos por las sentencias judiciales condicionan los presupuestos para el próximo año

J.M.S. ONIL

El Ayuntamiento de Onil ha aprobado en el Pleno los presupuestos municipales para 2021 con una cuantía que asciende a un total de 6.023.151 euros, un 2,17 % más que el año anterior. Unas cuentas públicas que se han visto condicionadas principalmente por la crisis sanitaria y por las "obligaciones que se desprenden de sentencias judiciales, principalmente de la que afecta al plan urbanístico de la APD-10 de 2001-2002" y que suma 261.727,63 euros más 51.961 euros de intereses.

Los presupuestos han sido aprobados con los votos a favor del PSOE (9), y en contra, del PP (3) y Unidas Podemos (1).

La alcaldesa, Humi Guill, ha explicado a Escaparate que estas cuentas públicas "están basadas en la austeridad, el control del gasto público, la búsqueda de la eficiencia y la eficacia en la gestión municipal", pero reconoce que son "insuficientes para abordar todas las necesidades de Onil ante las consecuencias provocadas por la pandemia y por las obligaciones judiciales adquiridas".

Según aclara la primera edil, los presupuestos municipales para 2021 son "un rasgo de continuidad" en la gestión pública local lo que "ha permitido contar con un Ayuntamiento totalmente saneado económicamente al inicio de la legislatura y solvente". En este sentido, Guill afirma que "se va a continuar con la política de contención del gasto que se implementó en 2015 y en ejercicios sucesivos. Además, se ha conseguido no limitar los servicios mediante la optimización de recursos tanto humanos como materiales e institucionales".

En su elaboración, prosigue Guill, "se ha tenido en cuenta las propuestas que han llegado al consistorio durante los últimos años", algunas de ellas reflejadas en este presupuesto municipal "con partida nominativa y otras



Los plenos siguen celebrándose de forma telemática debido a la pandemia

incluidas en partidas de carácter general".

Humi Guill ha querido subrayar que "todas estas actuaciones persiguen proseguir con la adecuación de nuestro municipio a las necesidades reales y los grandes retos del presente y del futuro, sin perder de vista en ningún momento la realidad económica. Son unos presupuestos que pretenden resultar de utilidad a los objetivos estratégicos del Ayuntamiento: transparencia total, participación, mejora de los servicios públicos y modernización de la administración y de las infraestructuras".

Guill concluye que el presupuesto "consolida el gran esfuerzo de este Ayuntamiento para mejorar el nivel de los servicios públicos, especialmente aquellos relativos a la asistencia social y la mejora de la dinamización económica y de promoción de la actividad productiva".

PRESUPUESTO MUNICIPAL - ONIL 2021

PARTIDAS DESTACADAS

PARTIDAS DESTACADAS	PRESUPUESTO
Subvención Asociación Hosteleros "Campaña Navidad"	15.000 euros
Subvención AICSONIL Campaña Comercio	15.000 euros
Subvención Asociaciones Promoción Económica	5.000 euros
Plan Resistir.....	33.126 euros
Cruz Roja	19.420 euros
Sad Dependencia	3.000 euros
Vivienda y urbanismo	889.034 euros
Campaña concienciación en materia de residuos	2.500 euros
Subvención a las AMPAS.....	3.200 euros
Ayudas al transporte.....	3.000 euros
Intervenciones en medio ambiente	5.000 euros
Cultura	254.915 euros
Voluntariado en prevención de incendios	3.000 euros
Deportes	207.000 euros
Futuro pabellón.....	150.000 euros
Industria (ayuda del IVACE)	600.000 euros
Limpieza de edificios municipales	173.316 euros
Gestión del patrimonio municipal	455.436 euros
Gasto de personal.....	2.773.957 euros
Gasto corriente.....	2.391.011 euros
Créditos	477.805 euros


AVENIDA
Librería - Papelería
NINES
www.librerianines.es - info@librerianines.es
C/ Pared del Real, 6 - ONIL - Tel. 96 556 47 40

ASESORÍA INTEGRAL DE EMPRESAS
FLEONIL S.L.
Fiscal, Laboral, Empresarial y Financiero
Av. Constitución, 27 - 2º Dcha. • fleonil@fleonil.com
Tel. 96 655 78 79 - Fax: 96 556 47 93 • ONIL

Tu Cervecería, Cafetería, Bar

TAPAS CASERAS DE ELABORACIÓN PROPIA
TERRAZA TODO EL AÑO
Reserve mesa para toda clase de eventos
Av. de la Paz, 11 • Onil • 965 037 667 - 687 663 461

Deporte

Envía la información de tu equipo, club o logros deportivos personales a:
deportes@escaparatadigital.com



La colivenca Esther Buendía Sáez, novena en el Trail de Sierra Nevada

Izan Villaverde. DEPORTES

El macizo montañoso de Sierra Nevada, situado entre las provincias de Granada y Almería, albergó el pasado fin de semana el evento de Ultra Sierra Nevada, uno de los ultratrail a mayor altitud de toda Europa. En dicha competición participó

la colivenca Esther Buendía Sáez, atleta perteneciente al Club Trail Running Onil, en la categoría de Trail, la cual contaba con una distancia a recorrer de 64 kilómetros.

El recorrido comenzó el sábado 10 de abril a las 6:00am en la población granadina de Beas y vio su final en la localidad de

Padrollano, lugar donde se congregaban las líneas de meta de las cuatro modalidades de Ultra Sierra Nevada.

El trayecto contaba con una largarías de más de 60 kilómetros, con un desnivel positivo de 3710 metros y un descenso de 2650 metros. A pesar de la gran dificultad que suponía dicha

carrera, Buendía Sáez pudo superarla con éxito en un tiempo récord de 13 horas y 17 minutos que le valió para posicionarse en una novena posición muy merecida para la atleta colivenca, quien posteriormente catalogó el Trail como una experiencia muy exigente, pero única.

FÚTBOL SALA



La ibense Elena García Martos, convocada con la Selección Española para el amistoso ante el Atlético Navalcarnero

La jugadora militante del Universitat d'Alacant Fútbol Sala volverá a vestir la roja el próximo fin de semana de 18 y 22 de abril en un duelo ante el C.D Futsi Atlético Navalcarnero, uno de los equipos españoles más galardonados de la historia del fútbol sala femenino que cuenta en su palmarés con 5 títulos de liga, 7 Copas de España y 2 Copas de Europa.

El encuentro servirá de preparación para las jugadoras de la Selección Española antes de la Eurocopa Femenina de Fútbol Sala 2022, torneo que tendrá lugar en marzo de 2022 donde la roja intentará revalidar su título como Campeona de Europa.

BALONCESTO

Grandes sensaciones en la vuelta a la competición del C.D Onil Basket

Izan Villaverde. DEPORTES

El pasado fin de semana volvió a botar la pelota sobre el parché del Pabellón Municipal de Onil tras el largo parón que sufrió el baloncesto autonómico a raíz de la incidencia del Covid en la comunidad. En dicha jornada, las diferentes escuadras del C.D Onil Basket dieron grandes sensaciones con su juego de cara

al final de temporada.

Las primeras en jugar fueron las jugadoras del Junior Femenino, quienes vencieron con una gran solvencia al Aspe en un encuentro con resultado de 54 - 17 que supuso la octava victoria consecutiva del Junior Femenino que sigue imbatible esta campaña.

A continuación, fue el turno del Senior Autonómico, quienes

se midieron al C.A Montemar. El encuentro se lo llevaron los locales en un partido muy reñido que reflejó un 65 -58 en el luminoso que permite a los jugadores del C.D Onil Basket seguir soñando por un ascenso a 1º Nacional que cada día es más factible.

Finalmente, la jornada del fin de semana la cerraron los jugadores del Junior Masculino, quienes



notaron la falta de ritmo competitivo al caer 61 - 49 ante el C.B La Vila. No obstante, la

actitud del equipo fue la correcta y se espera que vuelvan a la senda de la victoria pronto.

¿qué son DESECHOS ORGÁNICOS*?

*Cuando estén disponibles los contenedores, los DESECHOS ORGÁNICOS podrán depositarse en el CONTENEDOR MARRÓN.

SOMOS DESECHOS ORGÁNICOS



Pan y similares



Comida precocinada



Carnes y pescado



Frutas y verduras



Flores y restos de jardinería (de maceta)



Bolsas de infusiones



Pesos y filtros de café



Papel de cocina con restos



Tapones de corcho



Palillos y palos de polo

NO SOMOS DESECHOS ORGÁNICOS



Mascarillas, pañales y compresas



Colillas y cenizas



Excrementos de animales



Bombillas incandescentes



Acetona o cualquier líquido



Vidrio



Metal



Pilas y baterías

BÁDMINTON

Fin de semana plagado de éxitos para los jugadores del Club Bádminton Ibi

José Verdú y David Ramal vencieron en el Autonómico mientras Olivares fue semifinalista en el Máster Nacional

Izan Villaverde. DEPORTES

El pasado fin de semana fueron hasta seis los jugadores del Club Bádminton Ibi que se trasladaron fuera del municipio ibense para defender a su club en un torneo autonómico o nacional: José Verdú, Antonio Marco y David Ramal disputaron el Campeonato Autonómico de Valencia; Fran Olivares y Carlos Sánchez se dirigieron a Montilla para celebrar el Máster Nacional absoluto; y Ana García se desplazó a la capital para participar en el Campeonato Autonómico Universitario.

En Valencia, José Verdú y David Ramal se impusieron a todos sus rivales, consiguiendo el oro en la modalidad de dobles. No obstante, las hazañas de Verdú no quedarían ahí, pues este conseguiría consagrar su doblete personal al vencer a su pareja de dobles en la modalidad individual en un igualado encuentro que se decidió por la infortunada lesión de Ramal cerca del final del primer set. Al mismo tiempo, Antonio Marco conseguiría el segundo lugar de la modalidad de dobles junto a



Antonio Marco, Juan Antonio López (CB El Campello), David Ramal y José Antonio Verdú

Juan Antonio López, jugador de El Campello, al caer ante sus compañeros de equipo por 21/9 y 21/9. Además, volvería a rozar la victoria en individuales tras ceder en el tercer set ante Víctor Buades en un espectacular encuentro que se lo acabó llevando el jugador del Club Bádminton Aspe por 21/17, 17/21 y 21/16.

Por su parte, Fran Olivares y Carlos Sánchez fracasaron en dobles al no poder pasar de la

fase de grupos al ganar solo uno de los dos encuentros que disputaron. No obstante, Olivares sacó su mejor bádminton en individuales, donde se hizo paso por el cuadro principal del torneo hasta las semifinales, en las que cayó ante un gran Tomás Toledano del Claser Clear de Madrid por 21/7 y 25/23 al llevarse el madrileño un segundo set muy disputado. En cambio, Sánchez tampoco pudo pasar de la fase de grupos de la modalidad indi-

vidual, acabando así su opaca participación en el Máster de Montilla.

En Madrid, Ana García sufrió un destino similar al de su compañero de equipo al no acceder a ningún cuadro principal del Campeonato Autonómico Universitario tanto en la modalidad individual como en dobles pese al buen juego demostrado sobre el terreno de juego, finalizando prematuramente su participación en el torneo.



Fran Olivares y Carlos Sánchez, en el Máster de Montilla



Ana García participó en el Campeonato Autonómico Universitario

PÁDEL



El equipo masculino jugará el Campeonato Autonómico el próximo 1 de mayo en Valencia

El Padel Plus masculino gana la Copa y jugará el Campeonato Autonómico

Deportes. IBI

El equipo Padel Plus masculino se ha alzado con la Copa Autonómica Federada por equipos tras ganar la final 2 a 1 al AN Alicante, partido celebrado el fin de semana del 10 al 11 de abril en el Sport Club de Alicante.

La victoria del equipo ibense

le da paso directo al Campeonato Autonómico por equipos en Valencia que se celebrará el próximo 1 de mayo.

Desde el club se ha valorado muy positivamente el logro del equipo masculino al conseguir esta victoria tras los parones por la pandemia, algo que refuerza la moral de un equipo que ha sabido sobreponerse con mucho

trabajo y esfuerzo colectivo.

Por su parte, el equipo femenino del Padel Plus, de cuarta categoría, llegó hasta los cuartos de final tras perder contra el club de tenis de Jávea; mientras el equipo femenino de tercera categoría pudo alcanzar la semifinal cayendo de forma heroica ante el potente club de tenis de Moraira.

NATACIÓN

Macarena Esteve participará en el Campeonato de España de Natación en Torrevieja

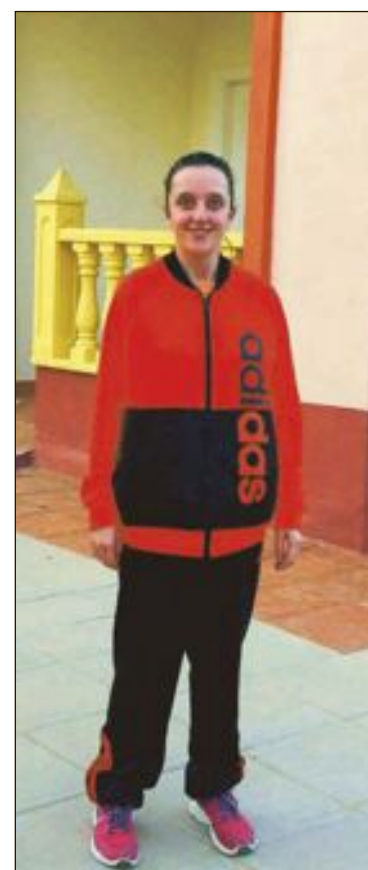
Deportes. CASTALLA

La nadadora Macarena Esteve Colomer participará en el próximo Campeonato de España de Natación que se celebrará en Torrevieja entre los días 20 al 24 de abril.

La joven castallense tendrá el reto de mejorar sus marcas personales en las dos modalidades que mejor domina: 50 metros libres y 50 mariposa.

Macarena afronta con mucho ilusión el campeonato absoluto tras participar el pasado mes de marzo, en el Control de Marcas de Natación de Torrevieja 2020. En este torneo oficial, consiguió marca personal en 50 metros libres con 41,87 segundos, con un segundo puesto en su categoría.

La nadadora también sumó un tercer puesto en el Campeonato de España por comunidades autónomas que se celebró en la ciudad de Castellón también en marzo.



Macarena Esteve

FÚTBOL

El Rayo Ibense se desinfla en la lucha por los puestos de playoff

Izan Villaverde. DEPORTES

La pasada semana sentó como un jarro de agua fría en la moral del Rayo Ibense. La escuadra ibense jugó dos encuentros ligeros, primero como visitantes contra la U.D Canals y posteriormente ante la S.D Sueca en el Vilaplana Mariel de Ibi, donde sólo pudieron rascar un punto de los seis que se disputaron.

El Estadio Quatre Camins de Canals acogió el pasado sábado el encuentro pertinente a la decimoséptima jornada de la División Preferente que enfrentó a la U.D Canals ante la U.D Rayo

Ibense, duelo de vital importancia en la lucha del conjunto de Dani Pina por entrar en los puestos de playoff de ascenso. La escuadra ibense comenzó adelantándose en el partido gracias al tanto de Alexis que suponía el 0-1 a favor de su equipo justo antes de adentrarse a los vestuarios. No obstante, los locales no bajaron los brazos y en la segunda parte equilibraron nuevamente la balanza, reflejándose el 1-1 sobre el luminoso al final del encuentro que supuso el reparto de puntos entre ambos equipos.

Sin mucho descanso previo, la



U.D Rayo Ibense tuvo que afrontar un nuevo encuentro el pasado miércoles referente a la novena jornada del calendario liguero, encuentro aplazado ante la S.D Sueca donde era primordial puntuar para acechar con más fuerza la zona alta de la tabla. No obstante; y pese al testarazo de Caste que adelantó a

los ibenses en el partido, el conjunto suecano demostró por qué es uno de los principales aspirantes al ascenso remontando el encuentro por 1-2 haciéndose con los tres puntos.

Pese a no haber logrado la victoria en los últimos partidos, la U.D Rayo Ibense todavía sigue metida de lleno en la

lucha por acceder a los puestos de playoff. Los de Dani Pina tendrán otra oportunidad para hacerse con los 3 puntos el próximo domingo 18 de abril a las 12:00h, donde acogerán al C.E Alberic como locales en un encuentro en el que será primordial volver a adentrarse en la senda de la victoria.

Los juveniles de la Peña Madridista de Ibi logran un empate decisivo para el tramo final de liga

Un doblete de Alejandro Sánchez permite a los ibenses depender de sí mismos en la lucha por el ascenso de categoría

PEÑA MAD. IBI
UE L'ALCUDIA

2
2

Comentario: El pasado martes 13 de abril el Estadio Municipal Climent albergó el partido aplazado correspondiente a la sexta jornada de liga que enfrentó al conjunto juvenil de la Peña Madridista ante la U.E L'Alcudia "A", encuentro fundamental para la escuadra dirigida por Fernando García Márquez donde puntuar era primordial para poder acceder a la segunda fase liguera, que enfrentará a los mejores 7 equipos en la lucha por el ascenso.

El duelo comenzó con un temprano gol de los locales que convirtió Alejandro Sánchez tras una jugada muy pícaro en la que supo zafarse de dos rivales



para cruzar la pelota con un chut imposible de parar para el guardameta alcudiense. No obstante, la Peña Madridista pecó de confianza y vio cómo los visitantes les remontaban el encuentro en una primera parte opaca para los ibenses en la que no supieron imponer su juego sobre el césped.

Tras la vuelta de los vestuarios, el encuentro se radicalizó

y ambos conjuntos contaron con numerosas llegadas al área contraria. Sin embargo, sería nuevamente Alejandro Sánchez quien, tras un gran centro de Manuel Zambrana, tocaría levemente el esférico desviando la pelota al interior de la portería rival, subiendo el 2-2 al marcador y dándole un punto crucial a su equipo en la lucha por el ascenso.

FÚTBOL SALA



El Futsal Ibi Femenino obtiene un importante empate sobre la bocina ante el Pinoso B

PINOSO 'B'
FUTSAL IBI

3
3

Comentario: La escuadra ibense se dirigió al municipio pinosero la pasada semana para medirse ante su conjunto local, el Pinoso B, en un partido decisivo para los ibenes en su lucha por seguir ocupando las posiciones altas de la clasificación.

El encuentro comenzó con un claro dominio de las visitantes, quienes atosigaron con sus incessantes aproximaciones a la portería de la escuadra pinosera. Fue en el minuto 12 cuando finalmente obtuvieron su ansiada recompensa por mediación de Ainhoa. La delantera ibense realizó un potente chut al primer palo al que no llegó la guardameta rival, subiendo el 0-1 al

marcador, resultado que se mantendría hasta finalizados los primeros 20 minutos del partido.

En la segunda mitad, las locales lograrían darle la vuelta al partido con tres tempranos goles que fueron como un jarro de agua fría para las visitantes, quienes vieron cómo su ventaja inicial desaparecía en cuestión de minutos. No obstante, supieron alzarse del fango y utilizaron todas sus fuerzas restantes para tratar de equilibrar la balanza del encuentro. Primero vendría el tanto de Erika que daba alas a su equipo tras una maravillosa jugada combinativa por parte del Futsal Ibi y; finalmente, sería Miriam de nuevo quien, sobre la bocina, perforaría por segunda vez la portería pinosera para darle un punto vital a su equipo por la lucha por los primeros puestos de la clasificación.

Guillem
Agencia Inmobiliaria

688 98 33 66

onda
15
106,0 FM
Uniendo comarcas

Carrer Mig, 24 • Castalla
Tels. 96 556 06 01 - 865 522 453

ESCAPATE



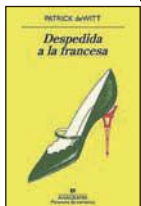
El Museo Arcade Vintage de Ibi anuncia la próxima reapertura de sus instalaciones

Página 20

LIBROS

DESPEDIDA A LA FRANCESA PATRICK deWITT

Frances Price y su hijo Malcolm llevan una vida sofisticada y regalada en el más glamoroso Manhattan, gracias a la fabulosa herencia del difunto marido de ella. Un marido sobre cuya muerte planean ciertas sospechas sobre Frances. Los excesos acaban agotando la cuenta bancaria y de pronto madre e hijo ven en la ruina. Emprenden una huida hacia adelante con destino a París con Pequeño Frank, el gato de la familia donde ella cree que habita el espíritu de su difunto marido...



LOS MÁS LEÍDOS

El vigilante nocturno.....Louise Erdrich
Lazarus.....Lars Kepler
Voz.....Christina Dalcher
La biblioteca de París.....Janet Skeslien Charles
Cadencia de estomino.....Luis Mario
Librerías consultadas: Miralles, Plumier

E-MAIL: info@libreriaplumier.com

PLUMIER

Colaborador en la crónica literaria
Constitución, 6 AC • Tel. 96 555 05 16 • IBI

DISCOS

LET THE BAD TIMES ROLL THE OFFSPRING

Let the bad times roll es el décimo álbum de The Offspring (banda formada por Dexter Holland, cantante, el guitarrista Noodles, el baterista Pete Dinklage y el nuevo bajista Todd Morse), el primero en 9 años. Se trata de una colección de 12 pistas con la titular como primer anticipo. Da continuidad *We never have sex anymore*. Un disco compuesto y grabado a lo largo de varios años en varios lugares. Esta es ya la tercera colaboración de la banda con el productor Bob Rock (Metallica, Van Morrison, Michael Bublé).



LOS MÁS OÍDOS

El madrileño.....C. Tangana
Mis manos.....Camilo
KG0516.....Karol
Joven para siempre.....Funzo & Baby Loud
Future nostalgia.....Dua Lipa



CINE

UNA JOVEN PROMETEDORA EMERALD FENNELL

Todos pensaban que Cassie era una joven muy prometedora... hasta el día en que un misterioso suceso hizo descarrilar su futuro. Ha dejado los estudios de Medicina sumida en una profunda inactividad. Rubia, guapa y con una inteligencia muy superior a la media, Cassie carece de la menor ambición. Al parecer, le basta con pasar el día haciendo cafés con su compañera Gail en una cafetería, decepcionando profundamente a sus padres, que desean que su hija de casi treinta años viva su vida y se vaya de casa.



EN CARTELERIA

Crock of gold.....Julien Temple
Detective Conan: la bala escarlata.....Chika Nagaoka
Mortal Combat.....Simon McQuoid
Una veterinaria en la Borgoña.....Julie Manoukian
Bajo las estrellas de París.....Claus Drexel



Homenaje del Museo de la Muñeca de Onil a los creadores de los trajes de Fiestas

En los 70 y 80 los artistas usaban a las muñecas de maniquí para hacer los trajes

El Museo de la Muñeca de Onil ha realizado una entrañable exposición en homenaje a los artesanos del mundo de la fiesta de Moros y Cristianos, en vísperas de la celebración de las fiestas colivencas, a finales de abril, suspendidas por segundo año consecutivo a causa de la pandemia.

Como explican en las redes sociales desde el Museo, una de las características más reconocidas de estas fiestas es la elaboración artesanal de las vistosas creaciones de vestuario.

Su alto grado de diseño y su perfecta confección se debe a la gran creatividad de los profesio-

nales del diseño, modelistas, sastres y modistas relacionados con la industria de la muñeca de Onil. Según explican, "muchos de estos creadores realizaban los bocetos de sus propuestas a capitanías o escuadras confeccionando un prototipo sobre una muñeca, a la que vestían con todo lujo de detalles para que fuera lo más fidedigna a como quedaría en la persona que finalmente lo luciera".

Así pues, el Museo de la Muñeca ha querido rendir un homenaje a los artesanos de la Fiesta con esta simpática exposición de las muñecas 'boceto' de Antonio Berenguer, uno de los



Exposición de las muñecas 'boceto' del artista festero colivenc Antonio Berenguer

creadores locales. El artista colivenc utilizó de maniquí para todas sus elaboraciones artesanas

a la muñeca Core de BB, durante las décadas de los años 70 y 80 del pasado siglo.



Museo del Juguete

El Museo del Juguete de Ibi aumenta el número de visitantes esta Semana Santa

El Museo del Juguete de Ibi ha sido uno de los destinos elegidos por muchos ciudadanos de la Comunidad Valenciana para visitar durante estas fiestas de Semana Santa.

En concreto, según explica su directora Pilar Avilés, el Museo ha recibido 634 visitantes, la mayoría procedentes de localidades de la provincia pero también de Castellón y Valencia, como Benicarló, Villareal, Burriana, Algemesí, Agullent o Gan-

día, entre otras muchas. En 2019 el Museo del Juguete recibió un total de 876 visitantes de toda España, de los cuales 577 procedían de la Comunidad Valenciana, una cifra inferior a la registrada este año.

Por otro lado, hasta el 20 de junio podrá visitarse en el Museo del Juguete la muestra *La cerámica da mucho juego*, enmarcada en las actividades del XXX aniversario del Museo, con 39 piezas en exposición.



Auditorio de Castalla

L'Auditori de Castalla acoge la obra Enlatados y el musical infantil Pinocho

Enlatados, con Carmen Alcayde y Raúl Fervé, es una comedia "sin colorantes ni conservantes" para no parar de reír, que llega el sábado 17 de abril al Auditorio de Castalla, a las 20 horas.

Un macarra sensible y una pija choni se encuentran como una cápsula del tiempo y el problema es que no se entienden, son como la trucha y el mero. Raúl, se acaba de separar y las cosas han cambiado mucho desde que era soltero y salía por los bares

con sus amigos a ligar. Por su parte, Carmen habla sin pudor de las etapas que más han marcado su vida.

La entrada es gratuita y solo puede adquirirse online a través de compralaentrada.com

El domingo 25 de abril llegará al Auditorio el musical *Pinocho*, una fantástica aventura, con un reparto excepcional, canciones mágicas y una futurista puesta en escena. Las entradas también son gratuitas, a través de la web compralaentrada.com

La nueva guía culinaria sobre gastronomía de la UA enseña cómo aprovechar mejor el pescado

Una nueva monografía *Guía culinaria para aprovechar mejor el pescado de nuestras costas. Composición y cocción del pescado y su uso sostenible*, incluida en la colección Gastronomía y editada por Publicaciones de la Universidad de Alicante, estudia la composición, propiedades y usos culinarios del pescado. Cuenta para ello con aportaciones de diez expertos, más la participación del chef David Ariza.

El pescado es un alimento importante en la gastronomía mediterránea, y es recomendable su consumo dos o tres veces por semana, ya que, cocinado adecuadamente, aporta nutrientes esenciales para ayudar a seguir una dieta equilibrada y saludable. Los productos del mar son extraordinariamente variados, en sabor, en nutrientes, en apariencia, particularmente en el Mediterráneo, donde se capturan más de docenas especies diferentes. A pesar de ello, solo unas pocas especies son conocidas, ya que son las que el público demanda con mayor asiduidad.



Cubierta de la 'Guía culinaria para aprovechar mejor el pescado de nuestras costas. Composición y cocción del pescado y su uso sostenible'

El libro profundiza en la idea de mostrar a la sociedad la gran diversidad de especies del mar que se pueden aprovechar en la cocina.

También se da una información completa sobre la composición en los principales nutrientes del pescado, es decir, proteínas y

grasas en algunas de las especies de pescado más frecuentes de encontrar y otras alternativas más sostenibles.

Además, muestra las posibilidades de la pesca sostenible para la alimentación y la gastronomía desde diferentes áreas de conocimiento.



El Museo Arcade Vintage de Ibi se encuentra en la fábrica Rico

El Museo Arcade anuncia su próxima reapertura

Sin citar fecha concreta, el Museo Arcade Vintage de Ibi está anunciando la próxima reapertura de sus instalaciones, cerradas desde que comenzó hace un año la pan-

demia. Los responsables están acondicionando el Museo para que cumpla con todas las normas de seguridad y sanitarias y anuncian novedades para iniciar esta nueva etapa.

cantaJuego
«TE EXTIENDO MI MANO»
GIRA 2020 / 2021

IBI
TEATRO RÍO
25 ABRIL 2021
17.00H.

COLABORA
TEATRO RÍO

ENTRADAS
taquillas del teatro

SIGUENOS EN

DOMINGO 25 ABRIL - 2021
17:00 H.

TEATRO RÍO IBI

VENTA DE ENTRADAS
WWW.BACANTIX.COM

TAQUILLAS
del teatro teatro ríu

TELÉFONO: 966 11 11 11 - 11:00 A 21:00 H.

EXPOSICIÓ

Inauguració
dia 23 d'abril a les 19:00

Ermita Sant Vicent

Visites
del 23 d'abril a l'1 de maig
d'11:00 a 13:00
i de 17:30 a 20:30

Centre Públic Formació Persones Adultes
Lluís Vives - Ibi

ESCAPARATE A su Servicio

GUÍA DE PROFESIONALES - COMPRA - VENTA - INTERCAMBIO - TRABAJO - CONTACTOS

TELÉFONOS DE INTERÉS

BIAR	
AMBULANCIA	96 580 30 68
AYUNTAMIENTO	96 581 03 74
BOMBEROS	112
CENTRO DE SALUD	96 581 11 65
CORREOS	96 581 08 10
CRUZ ROJA	96 580 20 12
FARMACIA	96 581 01 70
GUARDIA CIVIL	96 580 03 87
OFICINA DE TURISMO	96 581 11 77
PRACTICANTES BIAR	96 581 06 84
POLICIA LOCAL	96 581 13 60

CASTALLA	
AYUNTAMIENTO	96 656 08 10
CÁRITAS PARROQUIAL	666 955 963
CASA DE LA CULTURA	96 556 00 28
CENTRO DE SALUD	96 556 13 66
CORREOS	96 556 09 36
GUARDIA CIVIL	96 556 00 29
ONDA 15 RADIO	96 556 06 01
POLICIA LOCAL	96 556 10 76
TAXI	627 951 724

IBI	
AYUNTAMIENTO	96 555 24 50
BOMBEROS	112
C. DE SALUD 1 CITA PREVIA	96 652 87 00
CENTRO DE SALUD 2	96 652 86 50
C. DE PLANIF. FAMILIAR	96 555 46 47
C. SOCIAL POLIVALENTE	96 555 09 34
C. CULTURAL DE LA VILLA	96 555 46 50
MUSEO DEL JUGUETE	96 655 02 26
MUSEO DE LA BIODIVERSIDAD	96 655 31 68
CORREOS	96 555 23 90
CRUZ ROJA URGENCIAS	96 555 22 21
ESCAPARATE	96 655 20 38
GUARDIA CIVIL	96 555 35 21
OFICINA DE EMPLEO	96 555 33 82
PARADA DE TAXIS	96 555 42 19
POLICIA LOCAL	96 555 00 78
RADIO IBI	96 555 31 81
SERVICIOS SOCIALES	96 555 46 11
AMBULANCIA SVB	112

ONIL	
AYUNTAMIENTO	96-654 4745
BOMBEROS	112
C. CULTURAL DE LA VILLA	96 655 73 05
CENTRO DE SALUD	96 655 76 29
CORREOS CAJA POSTAL	96 556 49 93
GUARDIA CIVIL	96 556 40 10
LA FRESCA FM RADIO	96 556 53 53
POLICIA LOCAL	96 556 40 01

TIBI	
AYUNTAMIENTO	96 561 70 86
CASA DEL MÉDICO	96 561 71 02
FARMACIA	96 561 71 03
POLICIA LOCAL	96 561 72 29
PRACTICANTE	96 561 71 02

FARMACIAS DE GUARDIA IBI

VIERNES 16	LDO. DIEGO MARTÍNEZ-GUINEA C/ Mayor, 31
SÁBADO 17	LDA. MÓNICA COLOMA Avda. La Paz, 41
DOMINGO 18	LDA. PILAR PAYÁ FERRÁNDEZ Avda. La Paz, 2
LUNES 19	LDA. JULIA ROMERO VILLA C/ Constitución, 15
MARTES 20	LDA. M ^º DEL MAR BONMATÍ GÓMEZ C/ Jaime I, 5
MIÉRCOLES 21	LDO. J. PELEGRÍN CARCELÉN Avda. Miguel Hernández, 37
JUEVES 22	LDA. INMACULADA JIMÉNEZ C/ Médico Anguiz, 2
VIERNES 23	LDA. ISABEL BONILLO C/ Les Eres, 71

Farmacias Castalla
Lda. Eva Alonso -Tr. Q. Camins, 12-, del 12 al 18
Lda. F. Blas Carrillo -Convento, 18-, del 19 al 25
Lda. Carmen Márquez -Constitución, 71-, del 26 al 2
Francisca Miralles -Av. de Onil, 58-60, del 3 al 9

Farmacias Onil
Lda. Andrés M^º Asensio -Constitución, 17-, del 12 al 18
Lda. Ángela Martí -El Portal, 11-, del 19 al 25
Lda. Inmaculada Gimeno -Av. de la Paz, 36, del 26 al 2

La Diputación y la conselleria de Educación colaboran en la gestión de los residuos en los colegios

La Diputación de Alicante y la conselleria de Educación, Cultura y Deporte trabajarán conjuntamente para mejorar la gestión de los residuos generados en los colegios y centros educativos de la provincia y minimizar su impacto en el ámbito escolar a través de una serie de acciones específicas.

El presidente de la Diputación de Alicante, Carlos Mazón, y el secretario autonómico de Educación y Formación Profesional, Miquel Soler, firmaron el miércoles 14 de abril el protocolo de actuación. Entre las acciones que llevará a cabo la institución provincial se encuentra la elaboración de una guía metodológica 'modelo', la prestación de asistencia técnica y la impartición de conferencias y charlas de formación para informar a los representantes de los centros educativos de las buenas prácticas en la gestión de residuos.



El secretario autonómico de Educación y Formación Profesional, Miquel Soler, y el presidente de la Diputación de Alicante, Carlos Mazón, firmaron el miércoles 14 de abril el protocolo de actuación

EL TIEMPO

	VIERNES 16 abr.	SÁBADO 17 abr.	DOMINGO 18 abr.	LUNES 19 abr.	MARTES 20 abr.	MIÉRCOLES 21 abr.	JUEVES 22 abr.
	13° 5°	10° 4°	13° 4°	18° 7°	13° 9°	13° 8°	12° 7°
06:00							
14:00							
20:00							
Lluvia	5.3 mm	1.7 mm	0 mm	0 mm	4.5 mm	5.6 mm	0 mm
Viento	13 km/h	13 km/h	11 km/h	14 km/h	14 km/h	13 km/h	14 km/h

SUDOKU

		7				4		
	2			7			6	8
	6		4				7	2
8					6			
	5	2			8	7	4	
		6					5	
			5	3				
		8				2	9	5
		4					3	

MIÉRCOLES
Día del Cliente
EN DOMICILIO

6.50 Pizza o pasta + postre o bebida

PastaMania
96 555 40 83

Limpiezas GARVI s.l.

una solución para cada necesidad

- Contratos de mantenimiento
- Centros Oficiales
- Colegios
- Oficinas
- Limpieza de Circulいた
- Fachadas
- Conservación de fachadas de Alcantarilla y Tuberías
- Extracción de fosas sépticas y Pozos Negros
- Servicios Especiales de Pulidos y Aborillados

Pol. Ind. L'Alfaç II • C/ Cuenca, 32 • IBI
Tels. 96 655 17 26 - 96 655 17 27
Móvil: 610 419 655 • Fax: 96 655 17 27

mi Sabores
GOLOSINAS... Pan, Bollería, Pastelería, Helados, Bebidas

Ibi
Doctor Ferrán 1
Enfrente Plaza Sanchis Banús
602 240 018

Castalla
República Argentina, 39
865 799 263

nuestros profesionales
www.escaparatadigital.com

Guía a su servicio

para aparecer en esta sección:
Tel. 96 655 20 28
comercial@escaparatadigital.com

Alimentación

Mil Sabores.- Golosinas, panadería, bollería, pastelería, helados y bebidas. C/ Dr. Ferrán, 1 Ibi. **Tel. 602 240 018**
Avda. República Argentina, 39 Castalla. **Tel. 865 799 263**

Artes Gráficas

Gráficas Crisval.- Folletos, catálogos, impresos. C/ Sevilla, 33, Ibi. **Tel. 96 555 47 84**

Asesorías Contabilidad

Asesoría Salfe.- Fiscal-Laboral-Contable. Tramitación autoliquidación del impuesto sobre sucesiones. Reyes Católicos, 12 Ibi. **Tel. 96 555 43 54. Fax 96 655 24 30**

Fleonil.- Asesoría integral de empresas: Fiscal, laboral, empresarial y financiero. Av. Constitución, 27 - 2º Dcha. Onil **Tel. 96 655 78 79**
Fax: 96 556 47 93

Bares-Rtes.

El Picaor.- Especialidades, Lomo ibérico, Jamón de jabugo, arroz a banda, Ctra. Ibi-Castalla, Km 1 Ibi **Tel. 96 555 35 43**

Erre que erre.- Gastrobar. C/ Amado Brotons, 11 Ibi. **Tel. 966 33 60 46**

La barra del Erre.- Bar. C/ Empedrat, 18 Ibi. **Tel. 865 521 256**

L'ermita d'Oria.- Cervecería cafetería. Plaza de la Foia, 5 Ibi. **Tel. 661 821 067**

Nou Sambori.- Cervecería, cafetería, bar. Tapas caseras de elaboración propia. Terraza todo el año. Av. de la Paz, 11 Onil. **Tel. 965 037 667 - 687 663 461**

Restaurante Continental.- Cocina de producto, menú diario, carnes y mariscos de primera. Av. Juan Carlos I, 47, Ibi. **Tel. 603 574 165**

Restaurante Serafines.-

Comida típica de la zona a la carta. Subida San Pascual, s/n Ibi. **Tel. 96 655 40 91**

Salones Tuareg - Els Molins

Hostelería.- Desayunos y cenas, todo tipo de celebraciones. Carrer Les Eres, 75 Ibi. **Tel. 647 697 329**

Belleza

Begoña Estilistas.- Peluquería, Estética, Maquillaje, Láser, Caracterización, Micro-pigmentación, Fotodepilación... C/ Murillo, 11 Ibi. **Tel. 966 551 440.** Av. de la Provincia, 2 Ibi. **Tel. 966 554 068.** El Camí, 59 Alcoy. **Tel. 965 545 808.**

Cafeterías-Pubs

Cafetería d'Azorín.- Tu lugar de encuentro. Sólo buen café. Avda Juan Carlos I, 31 Ibi.

Carpinterías

Carpintería de aluminio Castelló.- Puertas y ventanas sin obra. Mamparas de baño, presupuestos sin compromiso. Avda. Azorín, 23 Ibi. **Tel. Fax: 96 655 17 38**

Centros Comerciales

AMAT.- Establecimientos Amat Centro. Constitución, 9 y 10 Ibi. **Tels. 96 555 24 38 - 96 555 23 73**

Clínicas Dentales

Clínicas Linea Dental.- Tu sonrisa es nuestro compromiso. Doctor César G. Rubio Facelli. Av. Juan Carlos I, 56, 1º Ibi. **Tel. 96 633 13 51.** Av. de la Paz, 8, 1º Onil. **Tel. 96 655 78 87.**

Fabian López Clínica Dental.- Calidad y confianza (ya no es un secreto). www.clinicadentalfabianlopez.com. Av. Juan Carlos I, 39 Ibi. **Tel. 96 655 11 41.**

Cocinas

EHL.- mobiliario de cocina de fabricación alemana, electrodomésticos, accesorios, diseño y gestión de reformas Constitución, 17 Ibi. **Tel. 96 555 12 81**

Construcción

Sola decoración.- Todo para la construcción. Serv. de grúa, transportes y contenedores. Cocinas y baños. Decoración interiores. Av. Azorín, s/n Ibi **Tel-Fax: 96 555 13 56**

Desatascos

Desatascos Les Hortes.- Servicios 24 horas desatascos y fontanería. **Tel. 637 537 862**

Deportes

Sport Tono Inter Sport.- Todo en ropa deportiva y complementos para la práctica de tu deporte favorito. Pol. La Marjal, C/ Tramuntana, 13 Onil. **Tel. 96 556 44 71.** C/ Convento, 21 Castalla. **Tel. 96 556 08 55.** C/ 9 d'octubre, 1 Ibi.

Electricidad

Tello Electricidad, c.b.- Domótica, automatismos, electricidad industrial, TV-TDT-sonido. Av. de la Provincia 2-D Ibi **Tel. 96 555 07 17.**

Electrodomésticos

Ibitel.- Electrodomésticos, telefonía móvil, audio-video. Avda. Juan Carlos I Ibi. **Tel. 96 555 46 67**

Radio Amorós.- Electrodomésticos, Hi-Fi, TV, video, informática, aire acondicionado, servicio técnico propio. Constitución, 17 Ibi. **Tel. 96 555 12 81**

Floristerías

MiroMar Floristería.- Una flor en el momento y lugar que tú desees. El Salvador, 9 Ibi. **Tel. 96 655 19 96**

Nuestros profesionales, cuestión de confianza



ARTES GRÁFICAS CONTABILIDAD FONTANERÍAS
CARPINTERÍAS CRISTALERÍAS CAFETERÍAS MODA
CONSTRUCCIÓN LIBRERÍAS ÓPTICAS LIMPIEZA
INFORMÁTICA FOTOGRAFÍA MOTOR TINTORERÍAS
Y MÁS, MUCHO MÁS

Nuestros profesionales también en:
www.escaparatadigital.com

Fontanerías

Montacal.- Calefacción, aire acondicionado, fontanería, gas, piscinas, riegos, mantenimiento industrial, redes contraincendios. San Pascual, 20 Ibi. **Tel. 96 555 24 74**

Fotografía

Inma Juan.- Estudio fotográfico. Reportajes de eventos sociales y fotografía de producto y arquitectura. Avda. Constitución, 37 Onil. **Tel. 96 556 48 57**

La Fototeca.- Fotografía y videografía. Reportajes eventos sociales y revelado online. C/ Joan Beneyto, 4 Castalla. **Tel. 657 980422**

Verdú.- Estudi Fotogràfic. Av. de la Paz, 17 Onil. **Tel. 96 655 76 77**

Manolo Fotógrafo.- Fotografía creativa. Manuel Iváñez. Tibi, 6 Ibi **Tel. 96 655 07 16**

Raúl Fuster Fuster.- Estudi Fotogràfic. Azorín, 2 Castalla. **Tel. 96 656 05 99**

Ruiz Fotografía.- Estudio fotográfico. Reportajes de eventos. C/ Tibi, 8, Ibi, Ali-cante **Tel. 965 55 14 25**

Salva Asensi.- Fotógrafo de eventos. Sierra de Mariola, 11 Onil. **Tel. 685 603 590**

Gimnasios

EnerGym.- Gimnasia de mantenimiento, karate infantil y adultos, aerobio, fitness, spinning, yoga, pilates, etc... Jove-lanos, 1 Ibi. **96 655 12 60**

Inmobiliarias

Guillem Agencia Inmobiliaria.- Ibi. **Tel. 688 983 366.**

Inmobiliaria Rojas.- Precios irresistibles. Av. Juan Carlos I, 63 Ibi. **Tel. 616 015 392**
www.inmobiliariarojas.es

Internet

Escape Network.- Desarrollamos proyectos de internet personalizados para empresas. www.grupoescape.com **Tel. 96 555 37 56**

Marucom.- Internet rural. Casas, casas de campo,

pymes. Soluciones económicas, rápidas y eficientes. C/ Alcalde Juan Rico, 7 Castalla. **Tel. 96 556 21 46 - 639 124 519**

Joyerías

Estilor Joyeros.- Taller de reparación y fabricación propia. Avda. de la Paz, 20 Ibi. **96 655 24 49.** Sta. Rosa, 6 Alcoy. **96 652 13 04.** Carrefour (Petrel). **96 537 75 02**

Javi's Joyeros.- Pablo Sorozábal, 10 Ibi. **Tel. 96 655 20 18**

Libros-Papel

Avenida.- Librería-papelería 'Nines'. C/ Pared del Real, 6 Onil. **Tel. 96 556 47 40**

Papelería librería Miralles.- C/. San José, 1. Ibi **Tel. 96 555 22 77**

Plumier.- Librería, papelería. Constitución, 6 AC, Ibi. **Tel. 96 555 05 16**

Limpieza

Limpiezas Garvi.- Limpieza de alcantarillado, tuberías, fosas sépticas. Naves industriales. C/Cuenca, 32 Ibi. **Tel. 96 655 17 27**

Mármoles

Ibimármol S.L.- 'En Ibi, desde 1973 dando forma a su imaginación en trabajos de piedras, mármoles, granitos y silestone'. Av. Valencia, 35 Ibi. **Tel. 96 555 16 29**

Moda

Dardo.- Moda Hombre. En Onil, C/Biar, 12 **96 556 51 20.** En Castalla, C/Rey Don Jaime, 15 **96 656 04 32.** En Ibi, C/2 de Mayo, 3 **96 655 28 73**

Motor

Ibimotor-Wagen.- Especializados en mecánica en general, chapa y pintura. Av. de la Provincia, 84 Ibi. **Tel. 96 555 35 07 - 626 999 789**
Lavadero Km 0.- Limpieza de

vehículos y tapicería, lavado de motor, accesorios en general, cambio de aceite y filtros, reparación de tapicería. Recogida y entrega a domicilio. Rafael Alberti, 5 Ibi. **96 638 18 58 - 617 146 337**

Talleres Gis-Ver.- Venta de vehículos nuevos y de ocasión, mecánica y electricidad, chapa y pintura, neumáticos, seguros y alquiler de coches. Av. de la Provincia, 7 Ibi. **Tel. 96 555 02 65 - 96 555 00 26**

Xirau.- Mecánica, neumáticos, chapa, pintura, vehículos de ocasión y seguros. C/ León, 3, nave 2 Ibi. **Tel. 96 555 34 17**

Muebles

Duet.- Cocinas, armarios, vestidores, panelaciones, puertas, portones, tarima, parquet, baños, reformas, interiorismo, diseños 3D. www.duetsoluciones.es C/Lepanto, 13 Castalla. **Tel. 96 556 10 06.**

Ideas Mobiliario.- Instalaciones, amueblamientos integrales. Miguel de Cervantes, 17 Ibi. **Tel. 96 655 35 56**

Tengo Mueble.- Visitenos y aproveche nuestras ofertas. Av. Juan Carlos I, 35 Ibi. **Tel. 965 038 363**

Ópticas

Ibi Óptics.- Óptico optometrista, audiología, contactología. Plaça Miguel Servet, 4 Ibi. **Tel. 96 655 36 90**

Pizzerías

Pizzería PastaManía.- Rte. Brasería. Servicio a domicilio. Avda. Juan Carlos I, 97. Ibi. **Tel. 96 555 40 83**

Promotores

Construcciones Viro.- Promueve viviendas con garage, trastero y local con parque infantil privado, (EEE 'B'), Ramon y Cajal, 2, Ibi. **Tel. 96 555 02 71**

Publicidad

DAOS Publicitat, S.L.- Artículos de publicidad, ropa laboral y de seguridad. Castalla. **Tel. 966 560 231**

Seguridad

Intruder Alarm Systems.- Instalación y mantenimiento. Sistema de Alarma. D.G.P. Nº 3963. P. I. l'Alfaç III C/ Zamora, 11 Ibi. **Tel. 966 555 086.**

Seguros

Josep Asegurances.- 'Por lo que más quiera, asegúrese'. C/ Alfonso VI, 2 AC Ibi. **Tel. 96 555 48 42**

Televisión

Intercomarcal Televisión.- Pza. Casinos, 18 Castalla. **Tel. 96 656 10 89 Fax: 96 556 15 92**

Movitel.- Televisión por cable. C/. Fermin Bernabeu, 3 Castalla. **Tel. 96 656 06 07 Fax: 96 556 12 76**

Tintorerías

Tintorería Domingo.- Lavandería, limpieza en seco. Profesionales en toda clase de pieles, alfombras, mantas, edredones. Murillo, 19 Ibi **Tel. 96 655 05 41**

Transportes

Ibitrans.- Servicio Nacional e Internacional de Transportes. Cuenca, 11 Ibi **Tel. 96 555 13 01 Fax: 96 655 01 69**

Viajes

Ibiviajes.- Somos especialistas en cruceros. Consulta nuestras ofertas con las mejores compañías. Av. de la Paz, 18 Ibi. **Tel. 96 655 41 42**

Zapaterías

Calzados Cristi.- Con toda la moda de la temporada. Av. Juan Carlos I, 49 y C/ Jijona, 3 Ibi. **Tel. 96 555 08 35**



también en la web

Anuncios gratuitos*

www.escaparatедigital.com

INMUEBLES

Inmobiliaria La Foia necesita viviendas en venta y alquiler para atender demandas de clientes. Tel. 96 655 27 05.



Inmobiliaria Rojas: Ibi, Atico Duplex Mercadona, 135 metros, 4 dormitorios, comedor, cocina con galería, 2 baños, incluye garaje y trastero, vistas a Santa Lucía, 130.000€ Tel. 616 015 392.

Inmobiliaria Rojas: Ibi, Casa 150 metros, 4 dormitorios, comedor, cocina, 2 baños, terraza, en casco antiguo para hacer reforma 28.000€ Tel. 616 015 392.

Inmobiliaria Rojas: Ibi, 10 Duplex situados en edificio Tot Cable, desde 100.100€ incluyen 2 garajes, se escuchan ofertas entorno 10% descuento. Tel. 616 015 392.

Inmobiliaria Rojas: Ibi, Pisos de Obra nueva desde 117 metros, 3 dormitorios, 2 baños en zona centro de Ibi desde 117.000€ ULTIMAS VIVIENDAS. Tel. 616 015 392.



Inmobiliaria Guillem: INFORMA que se necesitan viviendas en alquiler para atender demandas de clientes. Tel. 688 98 33 66.

Inmobiliaria Guillem: Se vende piso 1º en Calle Castalla de Ibi con 112 m², 4 dormitorios, 35 m² de salón, patio de luces con terraza grande y lavadero, balcón, 2 baños, ventanales de aluminio, buenas vistas. ¡¡¡Todo por solo 52.500€!!! Tel. 688 98 33 66.

Inmobiliaria Guillem: AHORA TAMBIÉN ALQUILER CON OPCIÓN A COMPRA. Se vende reformada casa de pueblo en el barrio de les Costeretes de Ibi, con 4 plantas, baño y cocina reformados, 5 habitaciones, amueblado 3 buhardillas, hayar de leña, terraza exterior en fachada de 25m2. Todo por solo 57.000€¡¡¡AHORA 42.500€!!! Tel. 688 98 33 66.

Inmobiliaria Guillem: AHORA TAMBIÉN ALQUILER CON OPCIÓN A COMPRA. Se vende CASA ESQUINA zona Dulzura en Ibi frente parque del Dragón, de dos plantas, con 125m² aprox, planta baja garaje y baño planta primera, dos habitaciones, baño, cocina con despensa, terraza, salón comedor ¡¡¡¡TODO POR SOLO 59.000€!!! Tel. 688 98 33 66.

Inmobiliaria Guillem: BAJADA DE PRECIO ¡¡¡¡AHORA 150.000€!!! Chalet en Terol de 272m² todo nuevo, garaje, salón de 35 m², terraza, 3 habitaciones, todo nuevo, cocina , 2 baños, 1 aseo, chimenea, barbacoa, gran sótano de 136m², luz y agua , listo para entrar, jardín, vallado, aire acondicionado, etc. ANTES 165.000€ ¡¡¡¡INFORMESE!!!. Tel. 688 98 33 66.

Busco piso o casa en alquiler, amueblado, o también habitación. Tel. 651 023 640.

Busco piso en alquiler, económico. Soy una persona muy responsable. Tel. 642 379 949.

Busco piso pequeño o habitación, para alquilar. Tel. 643 924 934.

Se vende carnicería en el ¡¡¡MERCADO CENTRAL!!! Por jubilación, con muy buena clientela. Interesados llamar al: 616 403 028 - 685 199 177.

Busco habitación en Onil, Ibi, Castalla, preferiblemente casa de campo. Tel. 605 573 171.

Vendo terreno rústico común (21.662m²) con casa-almacén de 210m² (escriturado pero sin terminar) en Onil, zona 'La Cova'. Está a 3 km. del casco urbano, próximo a la CV-802. Calle asfaltada por un lado, y de tierra por el otro. Vistas panorámicas. Sol todo el día. Todo el bancal plantado de almendros y algunos olivos e higueras. Ideal para vivir todo el año. El agua está a 30 m. de profundidad (coste pozo=3.000€). Se pueden segregar 10.000 m² y construir otra edificación de 600m² en 3 alturas (sótano, planta baja y 1º). Todo legalizado y escriturado. 100.000€ Tel. 656 442 666.

SE PRASPASA CERVECERÍA-Cafetería por enfermedad y prejubilación, todo montado e ingresos demostrables, precio muy interesante, estaría un mes o dos meses ayudando al que se lo quede. Tel. 687 663 461.

Traspaso bar-restaurant en Onil funcionando. Urgente problemas familiares. Local 400 mts. Bien ubicado, equipado y climatizado. Salón 50 comensales + terraza 25 comensales (ampliable) y reservado 80 comensales. Despensa y almacén gran capacidad. Moto de reparto. 30.000€(negociables) Imprescindible ver el local para negociar. Tel. 619 801 288.

Se busca chica/o para compartir piso en Ibi. Tel. 642 421 990.

Se alquila bar-cafetería en Ibi. En pleno funcionamiento y con muy buena clientela. Tel. 610 341 828.

Se vende plaza de garaje en Castalla, calle Blasco Ibañez, 12. Ubicada en primera planta, fácil aparcamiento. Cabe un vehículo grande y una moto. Precio: 7.500€(negociables). Tel. y whatsapp 653 218 882 (Andrés). andresruisan@gmail.com

MOTOR

Vendo patinete eléctrico Mywigo, a estrenar. Precio 60€ Tel. 639 755 817.

Necesito coche preparado para minúsválido, donado o muy barato. Tel. 633 199 175.

Vendo Kia Río 1.3 gasolina, ITV pasada, revisión hecha, estado nuevo, por 6.900€ Tel. 609 680 911.

Vendo Moto Gilera Nexus 125cc con 21.000 km, recién revisada con cambio de rodillos nuevos, ruedas y aceite, ideal para circular en ciudad, precio 1.300€negociables, del año 2009, muy bien cuidada y siempre duerme en cochera. Tel. 676 896 611.

Vendo remolque. Precio a convenir. Tel. 686 183 431.

EMPLEO

OFERTAS:

Busco alguien que pueda impartir clases particulares de legislación sanitaria. Para preparar oposiciones. Tel. 687 446 530.

Se busca chica española para cuidado de persona mayor. Noches y fines de semana. Tel. 629 694 958.

Se necesita camarero/a para cervcería cafetería en Onil, interesados llamar al 687 663 461.

Se necesita camarero/a joven, con experiencia, para trabajar en bar restaurante de Ibi. Jornada completa. Mandar CV a lasolanademurfy@gmail.com.

Se necesita cocinero/a y jefe de sala para restaurante en Onil, con buena clientela y capacidad para 180 comensales. Tel. 676 541 223.

EMPRESA DE IBI necesita MATRICERO-AJUSTADOR CON EXPERIENCIA. Contacto: 630 038 604.

Se necesita ayudante de cocina para restaurante en Tibi. Todo el año. Con coche propio. Tel. 687 574 056.

Empresa de Ibi necesita personal para cubrir puestos de: oficial de 1º matricero-ajustador y oficial de 1º técnico de control numérico.Tel. 630 038 604.

Se necesita fontanero con experiencia. Interesados llamar al teléfono 695 479 627.

Empresa de hostelería en Ibi busca personal para trabajo de camarero/a. Interesados enviar curriculum a: bartender.ibense@gmail.com.

Se necesitan operarias para tareas de producción, trabajo todo el año con contrato laboral. Interesadas enviar curriculum vitae a curriculummaxi@gmail.com

DEMANDAS:

Busco trabajo como transportista o en fábrica. Tengo carné de camión. Con experiencia en inyectado y soplado de plástico. Tel. 642 291 244.

Se ofrece chica para cuidar personas mayores. Interna. 550€al mes. Tel. 637 065 066.

Señora se ofrece para cuidar enfermos, interna o fines de semana, y para cuidar niños. Tel. 651 023 640 (por la tarde).

Se ofrece señora para cuidado de personas mayores y niños. Horario flexible. Interna o por horas. Con mucha experiencia y buenas referencias. Tel. 672 541 357.

Se ofrece señora para cuidar personas mayores (alzheimer), con mucha experiencia. Horario a convenir. Tel. 646 102 080.

Busco trabajo para cuidar personas mayores, dependientes, discapacitados, niños. Noches, días, fines de semana y festivos. Tengo 46 años y mucha experiencia. Muy responsable y trabajadora. Dentro o fuera de Ibi. Tengo coche propio. Tel. 651 830 073.

Se ofrece chica con experiencia para el cuidado de ancianos. Interna o por horas. Disponibilidad inmediata. Tel. 625 459 774.

Busco trabajo de limpieza, recepcionista o atención al cliente. Tel. 611 044 392.

Diseñador industrial busca trabajo, con conocimiento de control numérico CNC, inglés atención al cliente, etc. Tel. 75 48 32 16 81.

Busco trabajo de interna, tengo experiencia en el cuidado de personas mayores. Tel. 666 817 520.

Busco trabajo para el cuidado de personas mayores, interna o externa, o por horas; tengo mucha experiencia. También para trabajos de limpieza. Tel. 643 956 645.

Busco trabajo cuidando personas mayores, por horas, por días o de interna, con recomendaciones y experiencia. También hago limpieza por horas. Tel. 663 596 927.

Busco trabajo para limpieza, cuidar personas mayores, cocina, bar,... Tel. 643 925 186.

Señora responsable y trabajadora, se ofrece para limpiar casas por horas o cuidado de personas mayores, bien por horas o como prefieran. Disponibilidad de horarios. Tel. 628 031 465.

Busco trabajo cuidando de personas mayores así sea de medio tiempo o por horas y también de limpieza, en Ibi. Tel. 632 456 990.

Busco trabajo limpieza de hogar, cuidado de personas mayores. Cuento con experiencia. Tel. 651 549 835 (Estefanía).

Busco trabajo como acompañante-cuidadora de personas mayores y niños, aseo de pisos... Tel. 632 055 073 (Marleny).

Se ofrece señora responsable, con muchos años de experiencia y muy buenas referencias para el cuidado de personas mayores. Por horas, a tiempo completo o por las noches. Incorporación inmediata. Tel. 642 740 920.

Señora con experiencia, limpieza de casas y cuidado de personas mayores. Interna o externa. Trabajo por horas. Tel. 633 650 480.

Persona adulta con experiencia y buenas referencias busca empleo. Tel. 634 882 314 - 666 813 412.

Matrimonio sin carga familiar se ofrece para guardeses en zona rural y trabajos agrícolas. Es de urgencia, para cubrir necesidades básicas. Con experiencia, ambos de 37 años y muchas ganas de trabajar. Tel. 667 022 453. yanramello@gmail.com

Mujer responsable y trabajadora busca trabajo para limpieza por horas, cuidado de niños y personas mayores, empresas, montaje, apta para cualquier trabajo. Tel. 640 058 630.

Persona responsable busco trabajo como peón o ayudante de construcción. Disponibilidad inmediata. Tel. 623 340 930.

Chico busca trabajo como camarero, ayudante de cocina, fábrica o cuidado de personas. Con experiencia. Incorporación inmediata. Tel. 612 565 575.

Mujer busca trabajo para limpieza o cuidado de niños y personas mayores. Con experiencia. Por horas o media jornada. Disponibilidad inmediata. Tel. 694 508 263.

Se ofrece chica para el cuidado de personas mayores, limpieza. Por horas. Tel. 651 332 952.

Se ofrece señora para cuidado de personas mayores y niños, o interna. Tel. 634 385 004.

Se ofrece señora para cuidado de personas mayores, a horas o fines de semana. Tel. 651 519 223.

Se ofrece chico para trabajar de fontanero o electricista. Tel. 643 924 934.

Chico busca trabajo como camarero, ayudante de cocina, fábrica o cuidado de personas. Con experiencia. Incorporación inmediata. Tel. 692 951 088.

Se ofrece chica para trabajar en cuidado de personas, niños, tareas del hogar o en hostelería. Para Ibi, Alcoy y alrededores. Tel. 643 924 934.

Se ofrece señora para cuidado de personas mayores y niños, con mucha experiencia, y también para trabajar en fábrica, empleada de hogar u hostelería. Disponibilidad completa. Tel. 633 416 497.

Busco trabajo por horas, y también media jornada, y limpieza por horas. Tengo coche y puedo desplazarme. Tel. 686 674 778.

Busco trabajo en fábricas o de camarero, con experiencia, incorporación inmediata. Tel. 698 925 247.

Busco trabajo de camarera o recepcionista. Con experiencia y responsable. Tel. 636 993 864.

Se ofrece chica para trabajar cuidando personas mayores, niños, cocinera, camarera... Interna o por horas. Disponible Ibi, Alcoy y alrededores. Tel. 643 924 798.

Señora responsable y seria se ofrece para cuidar personas mayores o niños y limpieza. Interna, externa o por horas. Tel. 632 107 740.

Se ofrece chica con experiencia en cuidado de ancianos. Interna. Urgente. Tel. 687 618 983.

Se ofrece chica para cuidado de personas mayores o niños, interna o externa. Muy responsable y con experiencia. Tel. 643 887 573.

Busco trabajo para cuidar personas mayores o para limpieza, interna, externa o por horas. Tel. 642 625 360.

Busco trabajo. Boliviana de 50 años sin cargas familiares, con experiencia en cuidado de personas mayores y niños, limpieza, cocina. Interna o externa, o por horas. Tel. 633 650 480 (Lety).

*Todos los anuncios de compra-venta entre particulares son gratuitos excepto Sección Inmobiliaria y Motor: 10 €(20 palabras)

Envía este cupón a: **ESCAPARATE, Av. Juan Carlos I, 63, entlo. IBI** o por correo electrónico a: escapate@escapatedigital.com

ANUNCIOS GRATUITOS — CLASIFICADOS

Nombre

Tel.

Texto

.....

.....

.....

Busco empleo de limpieza, por horas y cuidado de personas mayores, fines de semana. Tel. 602 150 683.

Busco empleo: cuidadora de personas mayores (interna o externa), limpieza, friegaplatos. Tel. 612 404 365.

Señora se ofrece para labores del campo, cuidado de niños o ancianos y limpieza y jardinería. Tel. 659 567 497.

Chica busca trabajo en cuidado de niños o ancianos, camarera, limpieza... Tel. 722 694 634.

Busco trabajo para cuidar personas mayores o para limpieza, interna, externa o por horas. Tel. 602 402 422.

Chica honrada y responsable busca trabajo en Ibi. Cuidado de ancianos, niños, ayudante de cocina o limpieza. Tel. 642 674 578.

Busco trabajo en fábricas, montajes o en el campo, u otra oferta. Soy un chico muy responsable. Tel. 642 505 112.

Se ofrece Chico para cuidar niños de cualquier edad entre semana y fines de semana, y dar clases particulares de Primaria con atención personalizada. Tel. 965 550 753 (José).

Joven de 31 años con experiencia en restauración, se ofrece como ayudante de cocina (jornada completa). Tel. 642 362 744.

CONTACTOS

Busco compañera / pareja para convivir de 45-55 años. Que no fume. Tel. 630 351 136.

Busco señor de 56 a 70 años, bueno, independiente y que no fume, para relación seria. Tel. 667 017 776.

Señora latina, 72 años, desea conocer caballero de 72-73 años culto, cariñoso y formal. Viudo o divorciado. Más detalles en el tel. 630 329 902 (a partir de las 22 h.).

Hombre de 55 años busca mujer (máximo 60 años). Hoy te doy placer, mañana cariño, pasado mañana amor. Dejar mensaje. Tel. 655 495 008.

Divorciado busca mujer de 50 a 55 años para relación seria. Tel. 609 680 911 (sólo por Whatsapp).

Hombre de 70 años busca compañera, de 55 a 65 años, para salir fines de semana, amistad o lo que surja. Tel. 96 555 17 16.

Hombre de 54 años, atractivo, educado, culto, desea conocer mujer de hasta 50 años para amistad o relación. Zona Castalla. Tel. 606 514 934.

Mujer guapa busca hombre entre 45 y 50 años sin tatuajes.Para disfrutar el resto de la vida. Mail con foto a biancamarks1000@gmail.com.

Intento encontrar personas para formar un grupo de hombres y mujeres de 45 a 55 años para salir, conocerse y pasar buenos momentos. Lo que importa es estar a gusto y disfrutar de buena compañía. Estoy segura de que hay muchas personas solas deseando conocer nuevos amigos. Os espero, formemos un bonito grupo. Tel. 654 748 493.

Soy un hombre viudo bastante mayor, por lo que necesito una mujer que no se fije en los años, la quiero para hacerme compañía y convivir con ella, si es buena, limpia y cariñosa; y que sea de fiar, y cuando yo falte se quedará en una posición que se alegrará toda su vida. Estoy en buena posición. Tel. 646 321 860.

VARIOS

Se vende estufa de leña. Muy buen estado. Dimensiones 66x58x47 cms. Carga frontal y lateral. 150 euros. Tel. 610 078 403.

Vendo comedor, dormitorio juvenil y dormitorio

de matrimonio. Muy buen precio. Tel. 627 470 184.

Se ofrece chico para dar lecciones de guitarra y/o clases de inglés para particulares, con atención personalizada. Niños y adutos. Tel. 692 951 088.

LOGOPEDA con amplia experiencia y formación, imparte sesiones de rehabilitación del lenguaje, habla, voz y audición. A domicilio. Zona Castalla, Onil, Ibi y Alcoy. Tel. 609 023 708.

Vendo colección ‘Genios de la pintura’ (50 libros). Precio a convenir. Tel. 617 142 898.

Vendo Máquina de coser con mueble. Precio a convenir. Tel. 617 142 898.

Vendo equipo de música y discos de vinilo (LPs y singles). Precio a convenir. Tel. 617 142 898.

Persona sola responsable, busco casa para cuidar. Con garantías. Me hago cargo de luz y agua. Tel. 660 462 312.

Vendo cazadora de cuero negra, talla 64. Precio a convenir. Tel. 622 249 589.

Vendo muchos metros de goteros, grifos, codos, etc... y un depósito de gasóil de calefacción de 800 litros. Precio a convenir. Tel. 695 367 434.

Vendo dormitorio juvenil completo, en buen estado, lo monto en casa. 300€ Soy de Biar. Tel. 644 971 476.

Corte de cabello e higiene de pies para señores de la tercera edad. A domicilio. Tel. 643 518 845 (María).

Vendo teclado de piano Forte, en perfecto estado. Precio a convenir. Tel. 605 573 171.

Ofrezco vivienda sin coste alguno. Para persona o matrimonio. Solo por ayudar a dos personas mayores. Pagaría aparte por la limpieza de la casa. Con carné de conducir, no necesario que tenga coche. Tel. 651 800 479.

Vendo muebles supereconómicos, mesa, sillas, camas, mueble auxiliar para restaurante. Tel. 680 684 364.

Compro tebeos antiguos de los años 1940-1965. Tel. 722 341 776.

Vendo zapatos chica comparsa Tuareg. Nº 39. 15 euros. Tel. 680 684 364.

SUPER OFERTA!!! Muebles despacho. Mobiliario moderno y elegante prácticamente nuevo, sin apenas uso. Aporta esa seriedad necesaria en su trabajo diario. Mesa despacho de 2 m. de largo x 0'90 de ancho. Ala mesa despacho 1'20 x 0'65. Mueble estantería con puertas, 3 estantes, 1'40 alto x 0'95 largo x 0'40 ancho. Cajonera con ruedas, 3 cajones con llave, 0'56 alto x 0'46 largo x 0'50 ancho. Entrega gratuita a domicilio en zona Alcoià y Foia de Castalla. 195€ Tel. 634 734 693.

Hago masajes y arreglo uñas a domicilio. Tel. 667 017 776

Vendo sofá en buen estado (3 plazas) por 100€ (se regalarían 2 fundas). **Televisor** Philips de 17" color, con mando + tdt externo + soporte pared metálico de color negro. Por 40€ **Trona y una silla de coche** para una edad aprox. de 1 a 2'5 años. Precios a convenir. **2 sillas de cocina** color beige, económicas. Tel. 605 141 463.

Clases particulares. Se ofrece estudiante de magisterio, para dar clases particulares de inglés, matemáticas, lengua, naturales y cualquier otra asignatura. Tel. 677 149 948.

Vendo lavadora Zanussi XWF 71240W seminueva, por 120€ **Nevera** frigorífica Bru (buen estado) de 55x55x145 cms., por 100€ **Reloj carrilón** de pared Tempus Fugit, en caja de madera e interior en dorado y contrapesas, por 120€ Tels. 628 773 671 - 617 255 070.

Vendo microondas por 25€ **máquina** para pedalear por 20€ **consola** por 20€y **televisión** pantalla plana 32" por 100€ Tel. 693 863 650.

En un lugar de la Comunitat Valenciana...



Francisco Brines Premio Cervantes 2020

Las últimas preguntas

En el acabamiento de la tarde,
cuando hacía el camino,
he llegado de pronto ¿a dónde?
La noche que ha caído,
tan repentina y negra, me impide ver,
y sólo sé que nadie me acompaña.
¿Qué ha sido este viaje?
Muy largo debió ser, por la fatiga,
o acaso fue muy breve, si existió:
De entre mis posesiones
sólo guardo un pañuelo que oscurece en mis manos:
¿Para secar las lagrimas que no puedo verter?
¿O para despedirme, desde la prescripción,
de las sombras que dejo?
Sin tiempo, me pregunto: ¿qué soy? ¿quién soy?
¿Y para qué partí?
¿Y qué sentido tiene haber llegado?
Y qué poco me importa lo que,
del lado del desuso, pueda pasar ahora,
si nada entiendo.
Dejo de ser mortal. Mas no soy inmortal.
Como si nada hubiera sido.

