

ESCAPARATE

www.escaparatdigital.com

Del 3 al 9 de febrero de 2012

AÑO XIV • Tercera Época
Número 628

1,40 €

La comarca se echa a la calle contra los recortes del Consell en Educación

La manifestación convocada por colegios e institutos de la Foia reúne a un millar de personas

■ IBI	El Ayuntamiento cobrará una fianza por el uso de los locales municipales	7
■ BIAR	Sanidad justifica el cierre de las urgencias nocturnas para "optimizar recursos"	14
■ TIBI	El Ayuntamiento contrata a un abogado externo para estudiar el proyecto de Terol	14



Más educación, menos corrupción. Éste era el lema que figuraba en la pancarta que abrió la manifestación contra los recortes en Educación y que reunió a más de un millar de personas el 31 de enero en Ibi. Profesores, alumnos y padres de colegios e institutos de Ibi, Castalla, Onil y Tibi, se unieron para reclamar una enseñanza de calidad "porque la educación no es un gasto, es una inversión de futuro".

PAGINAS 4 y 5

■ IBI	Los grupos políticos no llegan a un acuerdo para la adjudicación del servicio de basuras y limpieza viaria	6
■ ONIL	El Ayuntamiento trabaja para frenar el deterioro del Convento de Montserrat	11
■ CASTALLA	Un ingreso de la Conselleria permite al Instituto volver a conectar la calefacción	13
■ DEPORTES	Cerca de 400 personas participan en el V Trofeo de Orientación 'Villa de Ibi'	24

C/ Tibi, 3 • Ibi • Tel. y Fax 96 655 09 19

4º aniversario

the green

te vestimos de pies a cabeza

ROPA Y COMPLEMENTOS PARA HOMBRE Y MUJER

by Lu Lois Bandelli DIESEL

2, 3, 4 y 5 de febrero

Horario: de 10 a 13:30 y de 17:30 a 20:30 h. Domingo 5, de 11 a 13:30 h.

En ropa de temporada 70% dto.

60% dto. en complementos y vaqueros

Compra en estos días y participa en el sorteo de 2 noches de hotel, que se realizará el día 5 a las 13:15 horas.

OUTLET primavera-verano 2011 al 80% dto.

carpintería

La Ibense

especialistas en muebles de cocina

www.clicocinaseinteriores.com

NUEVA EXPOSICIÓN

+info: pag. 29

DISEÑAMOS TUS IDEAS

Jaime I, 74 (junto Centro de Salud 2) • IBI

Tel. 96 555 24 86 - Móvil: 617 403 820

Horario: de lunes a viernes, de 10 a 13:30 h. y de 17:30 a 21 h. Sábados, de 10 a 14 h.

VITALDENT

EN VITALDENT

TE LO PONEN MUY FÁCIL,

LA PRIMERA VISITA ES GRATIS*

IBI

Avda. Juan Carlos I, 74.

Tlf.: 96 655 30 25

CITA ON LINE

VITALDENT.COM

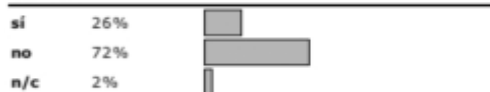
* Radiografía de diagnóstico gratuita condicionada a la aceptación del presupuesto. En caso contrario se abonará precio de tarifa vigente.

La pregunta

LA OPINION DE NUESTROS INTERNAUTAS

¿Le parece justo el veredicto sobre Camps y Costa?

Puedes participar en www.escapatedigital.com



¿Qué sería lo primero que recortaría?



Noelia Carrión,
enfermera

"En los sueldos de los políticos"

"En los sueldos de los políticos que son los que más cobran. También en la banca. En Educación y en Sanidad no se puede recortar, son los pilares básicos de un Estado de Bienestar y que se está viendo muy afectado por todas las medidas llevadas a cabo y que solo afectan a los pacientes, que somos todos, y a los niños, que son el futuro".



Óscar Bravo,
mecánico

"En tanto coche oficial y en las dietas"

"Los que han robado que devuelvan todo el dinero. No es justo que se vayan de 'rositas' cuando se han llevado el dinero de los trabajadores. Recortaría en coches oficiales, innecesarios por la cantidad y por ser de gama alta, cuyo coste es mucho más elevado para las arcas públicas. También suprimiría las dietas de los políticos".



Jorge Mira,
comercial

"En cargos públicos duplicados "

"Sin duda habría que eliminar las duplicidades en la Administración: ministros, secretarios generales, consejeros autonómicos, diputados provinciales, concejales del ámbito local, etc. Menos políticos y más técnicos. Desde mi punto de vista considero que estas figuras son insostenibles e innecesarias en estos momentos de crisis global".



Rubén Vañó,
empresario

"Recortaría en muchos sitios..."

"En las Administraciones Públicas sobra mucha gente y hace falta personas que funcionen mejor. Además de quitar los coches oficiales, de bajar los sueldos a los políticos, suprimiría también las vacaciones... La situación está muy mal y tenemos que apretarnos el cinturón todos y no solo unos pocos. En asociaciones como Noo's directamente las eliminaría".

FEBRERO

L	M	M	J	V	S	D
		1	2	3	4	5
6	7	8	9	10	11	12
13	14	15	16	17	18	19
20	21	22	23	24	25	26
27	28	29				



PASÓ EN

1975

Los niños Plus-Ultra

Coincidiendo con la inauguración del monumento a los Reyes Magos de Ibi, se recibió la visita de 16 niños que representaron, entonces, el ejemplo de los valores humanos de los niños, de la comprensión y de la solidaridad internacional hacia la infancia; de aquel encuentro surgió el segundo, los niños regresaron a Ibi el 23 de septiembre del mismo año; en esta ocasión visitaron las principales empresas jugueteras y se preparó una entrada de Moros y Cristianos en la que participaron en el desfile.

Archivo Municipal de Ibi. Folleto 'La operación Plus Ultra en Ibi'. Imp.

Así lo veo yo

Hasta siempre, profesor

Alacrán



Aunque la labor de político ennoblece –si el político es honesto con la ciudadanía y consigo mismo–, tu exacerbado sentido de la justicia lo llevabas ya cosido al alma cuando te conocí como maestro de alguno de mis hijos, antes, mucho antes de ejercer como portavoz del principal partido de la oposición en el ayuntamiento de Ibi. Por ello no es de extrañar tu pertinaz afán por poner orden y concierto en muchos, demasiados asuntos municipales, que nunca brillaron, precisamente, por su transparencia y acertada administración.

Quienes andamos al margen de siglas y colores políticos y centramos nuestro interés en hombres o mujeres, personas concretas que irradian honestidad y, además ponen de manifiesto la capacidad de gestión que tú has demostrado a lo largo de esos nueve años de escabroso papel en la oposición, tenemos claro que la política en nuestro país no anda muy sobrada de gentes que reúnan estas cualidades, la confianza de los ciudadanos acusa esta orfandad de forma más que preocupante, algo que no es bueno, ni para los políticos ni para nuestra sociedad en general. Tal vez por eso no podemos evitar sentir cierta frustración al saber tu salida de nuestra política local, puede que, tras conocer tu templan-

za, y a la vez contundencia como opositor, nos hayamos quedado con la incógnita de no haber llegado a saber cómo habría resultado tu labor ostentando las riendas de la alcaldía. Saber qué hay de cierto en ese viejo dicho que afirma que el poder –político, económico o del carácter que sea– transforma a las personas

De todas formas, este complicado teatro que es el vivir cada día seguirá su curso y sus actores, que somos todos, continuaremos representando el papel que nos ha tocado como Dios, el destino, o quien quiera que maneje los hilos de este mundo, mejor nos dé a entender. Sólo me resta decir que si perdemos a un político, cuya andadura ha sido provechosa para nuestro pueblo, lo ganamos como profesor y... casi me atrevería a decir, que no saldremos perdiendo. Hasta siempre, profesor.



En clave de humor



Cartas de los lectores

Los escritos dirigidos a esta sección deben llegar mecanografiados con un máximo de 350 palabras. En caso contrario, ESCAPARATE se reserva el derecho a publicarlos, resumirlos o extractarlos. Los escritos aparecerán publicados con la firma del autor, nunca con seudónimo, quien debe hacer constar su nombre y apellidos, domicilio, teléfono y D.N.I. Los escritos pueden enviarse por correo, por fax al número 96 555 35 51, o por correo electrónico a: escapate@escapatedigital.com

Qué bien se ven los toros desde la barrera

Hay un dicho que dice: "los toros se ven muy bien desde la barrera", y eso es lo que ha pasado al señor Rajoy. Pero ahora, ¿Qué pasa?, cuando se encuentra dentro del coso y se ve él delante de un Miura de 600 kilos, no sabe como quitárselo de encima y pide ayuda a "TODOS" los españoles para que le ayudemos a lidiar a ese toro. A usted también se la pidieron no una, sino muchas veces y usted se hizo el sordo y miro para otro lado.

Cuantas veces usted ha repetido que al gobierno Zapatero se le había perdido la confianza. Y yo me pregunto, ¿a ustedes que acaban de empezar, no les está

pasando lo mismo?. Ustedes gritaban a los cuatro vientos que Zapatero mentía a los españoles, ¿y ustedes que han hecho?. Yo le contestare con un frase popular, "no querías una, pues toma dos tazas..."

No nos vale que ustedes hayan decidido imponer una ley "brutal" de recortes justificándose en que la culpa es del anterior gobierno, "que en parte seguro que puede que sí", porque eso ya no cuela.

Los recortes que van a hacer en vez de ir a degüello contra las clases pobres ¿Por qué no empiezan por los políticos de todos los colores? (que son en su gran parte, culpables de este desastre), ¿y por esos señores que amasan sus

grandes fortunas a costa de los trabajadores?, y que se permiten junto a ustedes el salir en la prensa pidiendo "las reformas que se tienen que hacer" y luego llegan a sus empresas y despiden a los trabajadores sin piedad. O esos individuos que sin escrúpulos han desvalijado cajas, bancos y el erario público, vaya usted y sus secuaces a recortar ahí primero y luego venga a pedirnos a los pobres más sacrificios. Ahí es donde hay que aplicar el recorte, en esos sitios primero y no a los de las nominas que hacienda ya tiene bien controlados.

Yo pido desde estos renglones el apoyo a para los trabajadores públicos que en su gran mayoría cumplen fielmente con su trabajo; profesores, médicos, ats, etc... y que en estos días tienen sueldo y puesto de trabajo en el aire y que son parte importantísimo para sustentar el sistema del bienestar social. Por que apoyarlos es apoyar a nuestra salud, la educación de nuestros hijos y

Editorial

Mi gobierno, mis reglas

De todos es sabido que la mejor forma de manipular, adoctrinar e instaurar el pensamiento único es a través de la educación. Por eso, cada partido que ha conseguido la mayoría suficiente en este país lo primero que ha hecho ha sido meterle mano a las leyes educativas y a los planes de estudios. Primero meten la cabeza en la política y luego meten la pata en la educación, a pesar de que el objetivo es siempre el mismo, y nuestros gobernantes lo tienen clarísimo: como yo pienso así, voy a hacer todo lo posible para que tú pienses lo mismo que yo. Además, qué narices, las urnas me han legitimado para ello, así que chitón. Es mucho mejor gobernar para una masa dócil y aborregada que para una sociedad librepensante, donde cada uno tiene su propio criterio y a las primeras de cambio te montan una huelga. Así que, sin cortarse ni un pelo, llegan ahora los que mandan y se ponen a deshacer lo que hicieron los que mandaban antes, faltaría más, que se note que han llegado. Si la asignatura de Educación para la Ciudadanía enseñaba a ser buenos ciudadanos, a conocer y respetar la diversidad social, racial y sexual y, básicamente, a saber vivir dentro de un orden (marcado por la Constitución), a partir del año que viene los estudiantes tendrán otra cosa, con otro nombre, pero enfocada a conseguir los mismos resultados... ¿O no? Hasta que no veamos esos libros que se avecinan no podremos opinar, pero escuchando a ciertos políticos y tertulianos de la cuerda *popular*, dan ganas de echarse a temblar. Luego está el cambio de cursos, el despiporre generalizado y los recortes, no sólo en educación, sino también en sanidad (justamente donde nunca deberían haberse hecho)... En definitiva, una miserable cortina de humo para esconder un problema, el del escandaloso paro, al que no tienen ni idea de cómo hincarle el diente. Ese sí que es un buen Miura. Dejen de marear y salten al ruedo ya de una vez.

La Foto



Equipo Infantil del CT Teixera 2012 (de izq. a dcha.): Daniel Domenech, J. Vicente Ureña, Alberto Galiano (capitán), Nicolás Verdú y Jorge Asensio

Los peques del CT 'Teixe' dan la talla

El 29 de enero, en las pistas del Derramador, dentro del Campeonato Regional FTCV en categoría Infantil, el equipo del Club de Tennis Teixera cayó derrotado en semifinales ante el CT Almassora por 3 a 2. Dani cedió el definitivo punto en el *tie-break* del tercer set. Hay que destacar la entrega y esfuerzo de todos los integrantes del equipo que, a pesar de contar con dos alevines, han sido capaces de pasar cuatro rondas y meterse en las semifinales. Ahora lucharán por el tercer o cuarto puesto en Massanassa.

Diario de un mequetrefe

1812

Vicente J. Sanjuán



Hace doscientos años gobernaba en Europa Napoleón Bonaparte, Emperador de los franceses, que por aquella época estaba en guerra con los españoles, portugueses, ingleses y rusos a los que había invadido ese mismo año. Es el año de Los Arapiles, Borodino y de la conquista de Valencia por parte del mariscal Suchet. También es el año en que nació Charles Dickens, autor de libros tan nuestros como Oliver Twist o Cuento de Navidad con el avaro por excelencia de la historia de la literatura, Mr. Scrooge.

Es un año importante para la historia de Ibi y la comarca de la Foia de Castalla ya que tuvo lugar en nuestros campos y poblaciones una cruenta batalla que ganaron las tropas francesas que combatieron en inferioridad de combatientes contra las tropas españolas.

El cuartel general de los franceses estaba en Alcoy al mando del general Harispe que tenía destacamentos en Castalla, Biar e Ibi. Los españoles venían de Sax, Agost, Tibi y Alicante vía Jijona; su plan era derrotar a los franceses y llevarlos hasta la línea del Júcar en consonancia con la ofensiva que desde Portugal llevaba a cabo Lord Wellington. Las tropas españolas las mandaba el general José O'Donnell y el destacamento francés en la comarca lo mandaba el coronel Delort que tenía su cuartel general en Castalla. Los españoles fueron masacrados en el casco urbano de Castalla y en sus alrededores pero el ala derecha del despliegue español, mandada por el general Roche, atacó Ibi que estaba ocupado por el 44º Regimiento de Línea mandado por el coronel Mesclop que resistió en las ermitas de San Vicente y de Santa Lucía los ataques españoles que, a su vez, resistieron los ataques de caballería del 13º Regimiento de Coraceros francés. Tras ver Roche que los españoles habían sido destrozados en el centro y en la izquierda las tropas bajo su mando se retiraron ordenadamente hacia Jijona y Alicante en la única acción honrosa que tuvieron ese aciago día las tropas españolas.

Esta batalla tuvo lugar el 21 de julio de 1812 y en ella murieron más de dos mil españoles que tuvieron más bajas que todas las tropas francesas a las que se habían enfrentado.

P. D.: Camps es tan inocente como el equipo de gobierno socialista de Ibi de la época del "caso de las farolas" o el hermano (y su novia) de Miguel Carcaño, el asesino de Marta del Castillo. Que no se haya encontrado culpable a alguien no quiere decir que sea inocente; es la esencia de un estado de derecho garantista como el nuestro. Los únicos verdaderos inocentes iban al limbo.

nietos y a nosotros mismos.

Es una vergüenza que se hayan gastado los millones de euros en aeropuertos sin aviones para criar conejos con las zonas verdes o levantando para ensalzar sus egos estatuas para señores corruptos, y que esos dispendios los tengamos que pagar los de siempre: los más pobres.

¡Y si no quieres caldo, toma tres tazas llenas!, la nueva alcaldesa de la ciudad de Madrid (la señora Botella), -sí, sí, esa señora que va a la peluquería con dos coches oficiales y cuatro escoltas, propone (eso sí, pensando en las familias más necesitadas), que las despidos y bajas de empleados públi-

cos las cubran voluntarios; voluntarios que mientras ella va a la peluquería con sus coches y demás, se encarguen de la limpieza y el mantenimiento gratuito de los espacios públicos; ¡como hay tanto paro y tienen tanto tiempo libre!, pues lo pueden emplear quitándole el pan a los que tienen esos puestos de trabajo.

Yo propongo que por qué no van ella y su marido y lo hacen ellos, de paso así pueden pensar donde meter la pasta que se embolsan los dos porque ya no sabrán donde meterla; ¡que vergüenza!

Y antes de acabar una pregunta, ante los abusos a los que están some-

tiendo a las clases más desfavorecidas; ¿dónde está la gente? ¿Dónde los partidos de izquierdas? ¿Dónde están los sindicatos?...

Gonzalo milla Tébar

Donación de juguetes al Cotto-lengo de Valencia

Un año más, la Agrupación de Artilleros de Ibi ha llevado la ilusión a las enfermas disminuidas físicas y psíquicas del Cotto-lengo del Padre Alegre de Valencia.

El sábado 28 d enero, la agrupación distribuyó un cargamento de juguetes donados por industriales de Ibi y Onil, entre las enfermas del Cotto-lengo en presencia del Teniente

General Jefe del Cuartel General Terrestre de alta Disponibilidad de Valencia y General de la OTAN, el General Jefe del Estado Mayor y el Gobernador Militar de Valencia, así como de todo el personal militar del cuartel general terrestre de Alta Disponibilidad de la ciudad.

Los juguetes fueron donados por las empresas Claudio Reig, Color Baby, Ibitrans, Industrial Juguetera (Injusa), Juinsa, Coloma y Pastor, Jopi, Moltó y Cia, Muñecas Llorens y Palau Hermanos.

Agrupación de Artilleros de Ibi



ESCAPARATE

www.escaparatdigital.com
info@escaparatdigital.com

ESCAPARATE no se hace responsable de la opinión de sus colaboradores en los artículos publicados, ni se identifica necesariamente con el contenido de los mismos.

Por motivos de espacio, ESCAPARATE se reserva el derecho de publicar cualquier artículo, carta o sección.

Editor: Àrea oberta
comunicación

Redacción y administración:

Avda. Juan Carlos I, 63

Entresuelo - Local 5

03440 IBI (Alicante)

Tels. 96/655 20 38 • 655 01 60

Fax: 96 555 35 51

Director: José Manuel Solano Andreu

Redacción: Pilar Luz
César Manuel Romero

Deportes: César Manuel Romero

Director Comercial: Francisco José Abarca Cruz

Administración: José Miguel García

Diseño y maquetación: AREA OBERTA, s.l.

Colaboradores deportivos: Ibi: Paco López, Vicente Vicedo (Rayo Ibense), Quintanilla (Peña Madridista), Pina y Calero (UD Ibense)

Castalla: José Payá

Onil: Nacho Sempere

Biar: José Ignacio Satorres

Tibi: Eladio Cremades

Opinión: José L. Fernández, Juan J. Fernández, Vicente Sanjuán

Ilustraciones: Javier Campoy, Vicente Blanes

Fotografía-colaboraciones: Verdú

Fotógrafo, Manuel Iváñez, Fotos

Juan, Raúl Fuster, Paco Crespo,

Josefina Molina, SM Fotógrafos,

ASA3, Fotos Durá, Fotos Lledó,

Salu Ribera, Pardines, Casarejos

Fotografía: AREA OBERTA, s.l.
José María Gómez

Impresión: Proceso Gráfico, s.l.
Depósito legal: A -1.092 - 1991
ISSN: 1131-7752

Reservados todos los derechos. Este periódico no puede ser reproducido, ni en todo ni en parte, por medio alguno cualquiera que sea su naturaleza y técnica, ni puede ser transmitido por ningún sistema de comunicación, ni sus contenidos radiados o emitidos por emisoras de radio o televisión, aún citando la fuente de procedencia, sin permiso previo, explícito y documentado del editor propietario de la publicación.

Comarca

Ibi / Tibi / Biar
Onil / Castalla

El alcalde de Onil reta a la oposición a renunciar a sus pluses por asistencia a plenos y comisiones

Finaliza en Castalla el seminario sobre Patrimonio e Historia Medieval con una conferencia sobre la carta puebla

Más de un millar de personas de la comarca se manifestaron en Ibi el 31 de enero

Masiva protesta en la calle contra los recortes del Consell en educación

Pilar Luz. IBI

Profesores, padres y alumnos de toda la comarca de la Foia salieron el 31 de enero a la calle en Ibi para protestar por los recortes decretados por la Generalitat en educación y en el resto de servicios públicos.

La manifestación concentró a más de un millar de personas que, con pancartas, eslóganes y canciones, exigió la retirada del decreto-ley y una apuesta decidida por una enseñanza de calidad. A la protesta asistieron los colegios e institutos públicos de Ibi, Castalla, Onil y Tibi.

Los manifestantes salieron a las 17,30 horas de la plaza de la Tartana y recorrieron las calles del centro urbano encabezados por una gran pancarta donde se leía: "No a los recortes: más educación, menos corrupción".

Al término de la protesta se leyó un manifiesto para exigir a la Generalitat que cumpla con los presupuestos que aprobó en 2012 y que "no contemplan las rebajas en servicios sanitarios, educativos y de otro tipo, así como el brutal ataque al salario de los funcionarios". Sobre ello opinan que "parece querer transmitirse la idea de que somos los culpables de estos problemas", cuando, añaden, "en nuestro trabajo somos rigurosísimos con el gasto y nuestras cuentas



En la protesta participaron todos los colegios e institutos públicos de Ibi, Castalla, Onil y Tibi



La manifestación partió a las 17,30 horas de la plaza de la Tartana

son públicas y sometidas a aprobación".

Solidarios con la grave situación económica por la que están atravesando muchas

familias, manifestaron que la solución "no es quitar poder adquisitivo a las clases medias y bajas porque repercutirá en el consumo y aumentará el paro" y expresaron su preocupación por la reducción drástica de las becas de comedor así como el impago de ayudas para textos y bono-libros y anunciaron que "nadie puede asegurar que pondrá comprar los libros en septiembre".

Pidieron a los gobernantes que cumplan sus compromisos y que no sea el conseller de Hacienda, José Manuel Vela, quien lleve a cabo esa tarea.

"Nos merecemos el bienestar que en el apartado de servicios públicos habíamos conseguido todos los valencianos. Nadie nos ha regalado nada y no vemos por qué hay que renunciar a él. Seguiremos luchando para mantenerlo".

JJDLUXECARS
IF TEAM REQUEST

CASAROS CON FERRARI FF
EL PRIMER MODELO DE 4 PLAZAS FABRICADO POR FERRARI

¡Esta si es una ocasión para disfrutar de un coche UNICO y EXCLUSIVO!

Disponibilidad en exclusiva. UNA ÚNICA contratación por población. Limitado a Península y Baleares.

NUEVO

SI QUERÉIS CONOCERLO VISITAD NUESTRA PÁGINA WEB

Reservas: 696 705 981 | WWW.BODASFERRARI.COM | WWW.JJDLUXECARS.COM

El Cantonet de la Foia

TAPERÍA
CERVECERÍA
CAFETERÍA

Amplia terraza exterior todo el año

Joan Fuster, 7 (junto Parque Giravella) • Ibi • Tel. 617 974 109

Qué dicen los internautas...

de las protestas por los recortes en educación

LOLI: Pasé por la Tartana y la "GRAN MANIFESTACION" que vi "LAMENTABLE", solo era de los únicos responsables de que este-mos como estamos "PSOE" y PARTIDOS QUE LES APOYAN...Tengo hij@s en el instituto y me parece patético que los profesores paguen con los alumnos sus problemas. DONDE VAMOS A LLEGAR?

Marta Pérez: Los recortes en educación, en forma de no pagar los gastos básicos los hace la Generalitat Valenciana, que la gestiona el PP desde hace 15 años. Malgastaron nuestro dinero y ahora no pueden pagar la educación y la sanidad. No olvidéis quien es el responsable.

LOLI: Que hagan las horas de un trabajador en una fabrica ,tengan las mismas vacaciones, los mismos riesgos y cobren lo mismo que los trabajadores.. A que no les interesa? Venga ya....

BR: 3 semanas en Navidades, por lo menos, 15 días en S.Santa por lo menos, Semana Blanca..., 1 mes de vacaciones y otro que van pero no dan clases. Horario de señoritos, con recreos de por medio. Días libres por asuntos propios, 2.000 a 2.500 € de sueldo. Es que este trabajo tiene mucho "stress". Los de las máquinas de plástico, no tienen ningún "stress", no les da tiempo a pensar en eso.

Duardo: Les estamos haciendo el juego sucio a los políticos nefastos que tenemos. Ellos quieren que nos echemos las culpas de esta crisis (que ellos han creado y engordado) entre nosotros, los trabajadores. Da igual si de máquinas de plástico o funcionario. Todos somos currantes de nómina, y no debemos permitir que dividan nuestras fuerzas este hatajo de irresponsables y caraduras. Si nos dividen, está claro que ellos vencerán. No caigamos en su trampa.

Ildefonso: Cómo se lo han montado los profesores, han movilizado a padres, alumnos y familiares en beneficio propio, realmente lo que quieren es que les vuelva a poner el sueldo que tenían, ahora pillan una rabieta y dejan sin actividades extraescolares a los chavales, no veo mal que pidan lo suyo, pero hay otras maneras de hacerlo sin perjudicar a los mas vulnerables, esta es la misma estrategia que utilizan los políticos.

Mikael: Como padre estaria con los profesores por tener una educación a nivel europeo y con menos ideología. Lo que no voy hacer es luchar para tener a los profesores mejor pagados de Europa.

magenta: No es justo criticar a los funcionarios públicos, que son víctimas de la MALA GESTION de los POLITICOS que malgastaron el dinero de todos. Centraos en la causa del problema y no en quien lo sufre...

Qué dicen los internautas...

MAESTRA: Soy maestra (y muy orgullosa de serlo) y futura madre. Yo no tengo porque pagar con mi sueldo la mala gestión que ha hecho el PP en esta Comunidad. A vosotros/as os gustaría que os descontaran dinero todos los meses para pagar toda la deuda??

BR: Sempre he sentit: La paga d'un General, les vacances d'un Mestre i la faena d'un Cura. Per algo serà.

MAESTRA: Yo no sé lo que la gente piensa que cobramos, pero en los buenos tiempos un simple peón de obra cobraba unos 3000 euros al mes (muchísimo más de lo que cobro yo) o un herrero, un albañil...cobraban un dineral. Que no somos los que más cobramos de España!

Maestro de obra: ...hay hechos que cantan por si solos y las huelgas de funcionarios se sabía que se producirían en el momento que el PP llegara al gobierno de la nación.

Lagarto, lagarto: Dos datos: 1º El informe Pisa pone a la educación española entre las peor valoradas de Europa. 2º Un informe de la UE dice que los profesores españoles son los mejor pagados de Europa. Una regla de tres: peor educación=mejores sueldos.

Andy: Tal y como está la situación del país, una persona que trabaja en lo que le gusta, que goza de sueldo fijo todos los meses, que se considera socialista y a la misma vez solidaria con sus semejantes, lo primero que debería de hacer es renunciar a sus privilegios para ayudar a sus semejantes. Así que recomiendo que los profesores donen el 50% de su sueldo en beneficio de una familia en apuros, incluyo en estas medidas a políticos de cualquier color.

MAESTRA: Andy, si yo dono el 50% de mi sueldo, pagas tu los gastos de mi casa? los gastos que tenga de mi hija? me pagas tu la comida? la gasolina para poder ir a trabajar?etc, etc. ¿que lo donen esos empresarios de alto estandig que van a ver la F1!

magenta: Pese a las salidas de tono de algunos, creo que a todos los que aquí hemos escrito nos parece MISERABLE que la Generalitat no pague los gastos de le educación de nuestros niños@s.

...

Más comentarios en:
www.escaparatedigital.com



Manifestantes concentrados en la plaza de la Tartana el martes 31 de enero

Educación anuncia que amplía el horario de los profesores de instituto y reduce plantilla en Primaria

La medida supondrá el despido de interinos y maestros de apoyo y especialistas

P.L. IBI

Lejos de atender las demandas de la comunidad educativa, la Conselleria ha lanzado un paquete de nuevas medidas que supondrán el despido de muchos profesores interinos en los institutos.

Si se aumentan tres horas lectivas a los profesores de Secundaria, "tendremos ocho interinos menos", señala el director del IES Fray Ignacio Barrachina, Germán Belda.

La intención de la Conselleria es añadir tres horas lectivas a los docentes de instituto, que pasarían de 18 a 21 horas semanales. Este aumento de la carga lectiva supone eliminar un 10 por ciento de docentes, uno de cada diez interinos en los institutos.

El horario laboral de los profesores, explica Belda, es de 37,5 horas semanales, de las que 25 son presenciales, con

un mínimo de 18 para dar clases y el resto para guardias y tutorías; cinco horas para reuniones de claustro y evaluaciones (que se computan mensualmente) y las 7,5 horas restantes de preparación de temarios y corrección de exámenes (que se realizan fuera del centro).

Además, si la medida se aplica, indica el director del IES Barrachina, si hay muchos profesores de la misma especialidad algunos deberán solicitar el traslado. Para Germán Belda, se trata de una propuesta "amenazadora".

En educación Infantil, la Conselleria anuncia que se reducirán los maestros de apoyo y en Primaria, los especialistas (profesores de música e inglés). Estas asignaturas serían impartidas por los docentes generalistas en los colegios.

El recorte en Infantil supo-

ne, según denuncian los sindicatos, acabar con los acuerdos del 8 de mayo con los que se habían logrado en los últimos años hasta 620 docentes para las aulas de niños de 3 a 5 años con el fin de impartir inglés desde el comienzo de la etapa escolar.

Estas nuevas medidas se añaden al decreto-ley aprobado por el Consell que contempla una recorte del sueldo de hasta el 50 por ciento en los complementos de formación de los profesores, la finalización de los contratos de los interinos al 30 de junio (que ya no cobrarán julio y agosto), no se completará el pago en situaciones de incapacidad temporal, se suspenden las aportaciones a los planes de pensiones, la supresión de ayudas sociales y días 'moscosos' por antigüedad y por festivos recaídos en domingos, al tiempo que no se prorrogarán las jubilaciones.

B R E V E

Educación prevé eliminar una clase en el Pla y Beltrán el curso próximo

El Consejo Escolar Municipal ha presentado una alegación ante la conselleria de Educación contra la medida que prevé eliminar una clase de Primaria en el colegio público Pla y Beltrán.

Si esta medida se aplica desaparecerá la línea de valenciano que se está impartiendo en el centro educativo.

Ve a tu boda GRATIS en un espectacular Ferrari 599...



B R E V E

Continúan las protestas en los centros

Colegios e institutos mantienen todas las semanas las concentraciones en las puertas de los centros para protestar por los recortes de la Generalitat. Además, en todos cuelgan carteles de rechazo y reclaman una enseñanza de calidad.

DARDO
moda home

Nueva colección
Ceremonia 2012

Onil: C/ Biar, 12 • Tel. 96 556 51 20
IBI: C/ Dos de Mayo, 3 • Tel. 96 655 28 73
Castalla: C/ Rey Don Jaime, 15 • Tel. 96 656 04 32

CLÍNICA DE ESPECIALIDADES ODONTOLÓGICAS
DIRECTOR CLÍNICO: DR. CÉSAR GUSTAVO RUBIO FACELLI

Para suavizar la cuesta de enero... **PRECIOS SIN COMPETENCIA**, que en estos tiempos de crisis significan una gran ayuda, mejorando todas las ofertas, incluso la de los seguros

REVISIONES Y DIAGNÓSTICO, RADIOGRAFÍAS	GRATIS
TOPICACIONES DE FLÚOR, 1 LIMPIEZA (previa indicación)	GRATIS
IMPLANTES	desde 549€
EMPASTES	desde 34,99€
CORONAS METAL CERÁMICA	199€
ORTODONCIA (en cuotas mensuales)	desde 116€
BLANQUEAMIENTO DENTAL (por maxilar)	desde 99,50€

IBI: Avda. Juan Carlos I, nº56, 1º • Tel. 966 331 351
ONIL: Avda. de La Paz, nº8, 1ªA • Tel. 966 557 887

RESTAURANTE PALMASO

UN CONCEPTO DISTINTO DEL TAPEO

Excelente surtido de tapas, montaditos y bocadillos

Menú diario excepto fin de semana

Almuerzos, comidas y cenas

Tapas y bocadillos para llevar

Salón de eventos (50-60 personas)

TODO TIPO DE CELEBRACIONES

Presupuestos al instante

Av. de la Paz, 23 • Onil • Tel. 666 526 413

El Ayuntamiento mantiene prorrogado el servicio con FCC y Urbaser desde principios de 2011

La contratación del servicio de limpieza y basura, sin acuerdo político

La oposición pide que la adjudicación quede desierta y se rebaje de 25 años a 10

Pilar Luz. IBI

Los grupos políticos no han llegado a un acuerdo en la Mesa de Contratación, celebrada el 2 de febrero, para determinar la adjudicación del servicio de limpieza viaria y basuras a una de las cuatro empresas que han presentado ofertas: Urbaser, FCC, la UTE Secopsa Bluesa y Valoriza

El Ayuntamiento mantiene estos servicios prorrogados desde principios de 2011 con Fomento de Construcciones y Contratas, que se encarga de la recogida de residuos sólidos, y con Urbaser, que lleva a cabo la limpieza viaria.

Ahora, el informe externo del técnico Antonio Vilaplana Torregrosa, de la Universidad de Alicante, realizado a petición de los grupos políticos en la primera Mesa que se celebró, no coincide en ningún término con el primer informe del ingeniero municipal, lo que ha arrojado más dudas sobre la adjudicación, según señala la concejal socialista Yolanda Venteo. Mientras que el ingeniero municipal puntúa como mejor empresa FCC, el técnico de la Universidad, se la otorga a Secopsa Bluesa (Unión Tem-



Imágenes de archivo de la presentación de Urbaser

poral de Empresas).

Sin embargo, el mayor escollo con el que se encuentra el equipo de gobierno para obtener el apoyo del resto de grupos son las condiciones de esta contrata.

Venteo indica que tanto el PSOE, como ADi y EU han pedido que la adjudicación quede desierta porque están en contra de que se otorgue el servicio por 25 años y por 35 millones de euros. La edil socialista los considera “una barbaridad” porque se está

“hipotecando a Ibi de por vida”. Por ello, solicitan que se redacte un nuevo pliego de condiciones donde el contrato sea de 8 o 10 años.

Aunque el portavoz del CDL, Juan Valls, no ha podido asistir a la Mesa de Contratación, sí ha expresado su intención de solicitar más informes y estudiar el tema más a fondo, según ha explicado a Escaparate.

El PP, por su parte, ha dado el visto bueno al informe de la Universidad.

Esta contrata ya fue motivo de agria polémica, cuando el el PP intentó en abril pasado y, por urgencia, adjudicar el servicio. Ante las críticas de la oposición, el entonces equipo de gobierno dio marcha atrás alegando que “hubo una equivocación en la comunicación del trámite”.

La contratación del servicio de basura y limpieza, se aplaza de nuevo, ya que el PP necesita mayoría cualificada (once votos) en el Pleno para aprobar la adjudicación.

EU lleva a Les Cortes la situación del colegio Sanchis Banús

El grupo ha formulado varias preguntas a la consellera

P.L. IBI

El Grupo Parlamentario de EUPV en *Les Corts Valencianes* ha interpelado a la consellera de Educación con varias preguntas sobre la situación del proyecto de reforma del colegio de educación especial Sanchis Banús.

El grupo municipal de EU remitió días atrás un completo *dossier* sobre el estado “lamentable” del centro y el proyecto de rehabilitación.

“A pesar de los reiterados anuncios por parte de la alcaldesa, Mayte Parra, no hay a fecha de hoy un día para el comienzo de esta rehabilitación”, explican desde EU. Con este *dossier*, “hemos querido trasladar a nuestros compañeros en las

Cortes la problemática del centro y que tomen interés en averiguar el estado de tramitación del proyecto”.

Se preguntó por las razones que existen para que sesenta niños con necesidades educativas especiales hagan uso de unas instalaciones precarias que suponen un riesgo para su integridad personal y para el personal docente

EU se interesó por el estado de tramitación del proyecto, por los plazos de ejecución de la reforma y por si la Generalitat se declara responsable subsidiaria en caso de incidentes.

EU confía que con estas preguntas la consellera “tome conciencia del problema y proceda a declarar el proyecto prioritario”.

El claustro del Centro de Adultos decide celebrar la Semana Cultural

La actividad estaba programada con anterioridad a las movilizaciones por los recortes en educación

P.L. IBI

El Centro de Educación de Personas Adultas, Joan Lluís Vives, celebra del 6 al 9 de febrero la XXIV Semana Cultural de las escuelas comarcales d'adults, con el lema *Així ho feien abans...*

Esta actividad se mantiene, pese a la voluntad manifestada por el centro de reducir o eliminar las actividades extraescolares como medida de protesta contra el decreto de recortes de la Conselleria Educació, por acuerdo del claustro.

Según explica la dirección, en la reunión, los profesores acordaron mantener la celebración de la Semana Cultural ya que el programa de actividades estaba elaborado desde

muchos antes de las movilizaciones. El claustro entendió que su eliminación supondría “un grave perjuicio para el alumnado, una falta de seriedad hacia las personas colaboradoras y una pérdida de tiempo y esfuerzos innecesarios de la gestión realizada durante el primer trimestre”.

En la Semana Cultural se realizarán gran variedad de talleres, exposiciones, viajes, excursiones a los pozos de nieve, charlas, encuentros literarios y presentación de proyectos solidarios.

La Semana arranca el lunes 6 de febrero con una exposición y una conferencia sobre los pozos de nieve, a cargo de Joan Josep Sarrió, de *Amics de les Muntanyes*.

BREVES

La concejalía de Juventud organiza un curso de monitor de tiempo libre

La concejalía de Juventud, desde el Centro de Información Juvenil, organiza un curso de Monitor de Tiempo Libre homologado por el Instituto Valenciano de la Juventud (IVAJ) e incluido dentro de la programación de Juventud para el primer cuatrimestre del año.

El curso se iniciará en marzo, finalizará en junio y se realizará los sábados en el Centro Social Polivalente. Constará de 250 horas, la mitad lectivas y la otra mitad, prácticas.

Se impartirá los días 3, 10, 24 y 31 de marzo, 14 y 21 de abril, 5, 19 y 26 de mayo y 2, 9, 16 y 23 de junio y va dirigido a personas mayores de 18 años. El precio del curso es de 180 euros, que se podrán abonar en dos plazos: 75 euros a la formalización de la matrícula y el resto, un mes después.

Las personas interesadas deben informarse en el Centro de Información Juvenil.

Actividades deportivas para el primer trimestre de 2012

La concejalía de Deportes ha elaborado el programa para el primer trimestre del año, que incluye la actividad ‘Respira Natura’, la segunda Jornada Técnica de Formación para Entrenadores, campañas educativas para escolares y asociaciones y una patinada popular, entre otros.

El programa de febrero comienza el 5 de enero con una salida a la *Serra de Biscoi*. Se saldrá a las 8,30 horas desde la plaza de la Tartana y un monitor amenizará la marcha contando a los caminantes la historia del lugar.

Del 6 al 12 de febrero, se realizará una semana temática en el CFPA Joan Lluís Vives en la que habrán exposiciones, conferencias y se organizarán salidas al *Canyo* y la *Cova del Simarro*, incluidas dentro de la campaña educativa ‘Descubrir parajes y la historia que nos rodea’.

Elaboración de una nueva ordenanza para colectivos y asociaciones locales

El Ayuntamiento cobrará una fianza por el uso de los locales municipales

Pilar Luz. IBI

El Ayuntamiento ha elaborado una ordenanza con la que pretende regular el uso de los locales municipales.

Uno de los aspectos más significativos del nuevo texto es el cobro de una fianza a colectivos y asociaciones por utilizar como sedes esos espacios públicos, que les será reintegrada cuando devuelvan el local.

La ordenanza fue aprobada por todos los grupos en la comisión de Educación celebrada el 2 de febrero, tras introducir pequeñas modificaciones a la redacción inicial, explica el portavoz del CDL, Juan Valls.

Con la citada ordenanza se persigue ordenar y dar un buen uso a los numerosos locales de propiedad municipal que existen y para ello se ha decretado delimitar su utilización a cuatro años prorrogable a dos más. El objetivo es que no existan sedes otorgadas a entidades que apenas se usan, mientras que hay asociaciones que están demandando un local y llevan tiempo en lista



Miembros de Amics de les Muntanyes durante la inauguración de su sede en la Pilen

de espera para conseguirlo.

En cuanto a la fianza, la ordenanza estipula que se cobrará a la entidad el 2% del valor del inmueble y otro 2% en el caso de que el Ayuntamiento haya realizado obras de acondicionamiento.

Como en cualquier contrata de alquiler, la cantidad abonada como fianza se devolverá íntegra si el local no presenta desperfectos.

Según indica la portavoz del PSOE, Susana Hidalgo, ahora se está a la espera de conocer el estudio económico solicitado para saber la repercusión económica de estas medidas.

Apertura de colegios

En la misma comisión, el representante de EU, Santiago García, propuso que se elabore un informe para conocer la viabilidad de abrir los colegios

públicos por la tarde, fuera del horario lectivo.

Asimismo, se acordó proponer también un programa de actividades que podría desarrollarse en los centros.

La edil de Educación, Rosa Ibáñez, se posicionó en contra de esta medida por su elevado coste ya que supondría contratar personal para la vigilancia y supervisión de los colegios mientras estuvieran abiertos.

La medida está a la espera de un informe económico

El PP propone el pago de una tasa para las bodas civiles que se celebren en el Ayuntamiento

PSOE y EU ya adelantan su voto en contra, mientras ADI y CDL esperarán al informe

P.L. IBI

La gratuidad de las bodas civiles celebradas por los concejales en espacios públicos puede que tenga los días contados.

El PP ha presentado una propuesta para que se cobre una tasa a los novios, con la que se sufragarían los gastos

de limpieza y personal funcionario que acarrearán estas celebraciones al Consistorio.

Sin embargo, PSOE y EU no están de acuerdo con la medida. Para la portavoz socialista, Susana Hidalgo, los ciudadanos ya contribuyen con sus impuestos a mantener los servicios municipales y no sería lógico que pagaran ahora por

éste. Hidalgo recuerda que el PSOE fue el primero que propuso regular estas celebraciones "pero para que todos los concejales dispongamos de los mismos medios".

Para determinar la viabilidad de la propuesta, se ha solicitado un informe económico que cuantifique el gasto municipal por la celebración de las bodas

y la cantidad aplicable a la posible tasa.

En la comisión celebrada el 2 de febrero, los grupos municipales de ADI y CDL se abstuvieron hasta que se conozcan las conclusiones del informe, mientras que PSOE y EU ya adelantaron que votarán en contra de la aplicación de la tasa por las bodas civiles.

BREVES

Juegos infantiles y reparto de helado en la Festa dels Geladors

La Asociación de Heladeros Ibenses en colaboración con la Concejalía de Fiestas organiza, un año más, la tradicional Festa dels Geladors, que tendrá lugar el sábado y domingo, 11 y 12 de febrero.

En la fiesta se organizan actividades para todos los públicos, entre las que destacan los juegos infantiles, almuerzos, y el esperado reparto de helados para todos los ciudadanos.

La fiesta infantil se celebra el sábado a las 12 horas en la plaza de la Palla y, por la tarde, a las 17 horas, tendrá lugar el reparto de helado.

Concierto benéfico de profesores del taller de música Castell Vermell

Los profesores del Centro de Estudios Musicales de Ibi (escuela de música de Castell Vermell) realizarán un concierto el sábado 4 de febrero, en el auditorio del colegio Salesiano a partir de las 19 horas.

Se trata de un concierto solidario que organiza el centro educativo a beneficio de las organizaciones de Cáritas. Por ello, el precio de la entrada será de cinco euros.

La plantilla instrumental estará formada por: Flauta, xaramita-clarinete, clarinete-clarinete bajo, clarinet, saxo alto, trompeta, trompa, trombón-bombardino, percusión y piano.

El centro y la escuela de música animan al público a asistir a este concierto.

Miro Mar
FLORISTERIA
C/ Salvador, 9
Tel. 96 655 19 96 • IBI

CASTELLÓ, S.L.
CARPINTERIA DE ALUMINIO Y P.V.C.
AVDA. AZORÍN, 23 - IBI
TELÉFONO Y FAX: 966 551 738

onda 15
Uniendo comarcas
106,0 FM
Empedrat, 27 • Castalla
Tel. 96 556 06 01

FOTOGRAFÍA-VÍDEO
Raúl Fuster
C/ Azorín, 2 • CASTALLA
Tel 96 656 05 99

VM Radio
88.0 fm

radio ibi
107.7 FM
Tel 96 555 31 81 fax 96 555 34 48 info@radioibi.com



Desfile de carnaval en Ibi

El sábado 18 de febrero

Fiesta de Carnaval en la plaza de la Libertad

El desfile infantil se realizará por la tarde

Escaparate. IBI

El Ayuntamiento ha organizado la fiesta de Carnaval para el 18 de febrero que contará con dos desfiles, uno de ellos dedicado a los niños, y con una gran fiesta nocturna que este año se celebra en la plaza de la Libertad.

El desfile infantil tendrá lugar el sábado por la tarde, a partir de las 16,30 horas, y los participantes saldrán del Patronato hasta la sede de la comparsa Tuareg donde habrá hinchables, chocolate y bombas.

El desfile de Carnaval para mayores saldrá, por la noche, también del Patronato y finalizará en la plaza de la Libertad, donde tendrá lugar la verbena.

Como todos los años, se convoca el concurso de disfraces

y todas las personas que deseen participar deben realizar la inscripción en la oficina de información del Ayuntamiento, o bien, a través de la web www.ibi.es

El plazo para inscribirse finaliza el 16 de febrero.

Se otorgarán cuatro premios y uno especial. Los dos primeros premios para grupos de más de diez componentes, dotados con 400 y 200 euros, respectivamente. El tercero, dotado con 100 euros, es para grupos de hasta 6 personas y el cuarto, para el mejor elemento creativo de elaboración propia, dotado con 200 euros.

El premio especial será para el grupo que cree el mejor ambiente durante el recorrido del desfile y está dotado con 200 euros.



La presentación del programa tuvo lugar el 26 de enero donde se les entregó a las familias el kit de ahorro

Veintidós familias se inscriben en el programa medioambiental Llars Verdes

Han recibido un kit para ahorrar energía en sus hogares

Escaparate. IBI

El programa *Llars Verdes* de la conselleria de Medio Ambiente, al que se ha adherido el Ayuntamiento, arrancó el pasado 26 de enero con veintidós familias inscritas.

El programa tiene como objetivo concienciar a las familias sobre la importancia de las acciones en el hogar y su relación con el cuidado y

respeto del medio ambiente.

Cada familia ha recibido un kit para ahorrar energía en sus hogares. Durante la presentación, se realizó una auditoria inicial con un cuestionario sobre las características de los hogares participantes y un taller sobre el ahorro energético en las casas.

Para que el programa resulte efectivo, los participantes deben tomar nota del consu-

mo de agua y de luz durante los doce meses del año y compararlo con el consumo del año anterior, comprobando así la efectividad del kit y de los conocimientos aprendidos.

Tras el taller de ahorro energético, el programa se completa con dos cursos más que se realizarán próximamente: uno sobre el agua y otro sobre residuos.

Afectados por la Hipoteca, satisfechos por la creación de una Comisión que dará viviendas a los desahuciados

La Plataforma se llama ahora Agrupación Social Pro-Vivienda de Ibi

P.L. IBI

La Plataforma de afectados por la Hipoteca ha decidido cambiar de nombre y pasar a denominarse Agrupación Social Pro-Vivienda de Ibi (ASPROVI). La decisión surge a raíz de la aprobación en el Ayuntamiento de una comisión de vivienda alternativa para dar solución a las familias desahuciadas por el impa-

go de hipotecas.

Desde la Agrupación se muestran muy satisfechos por haber obtenido el respaldo municipal y "haber visto con buenos ojos nuestra iniciativa".

La propuesta fue aprobada por unanimidad en el último Pleno del pasado año y se acordó crear una comisión desde donde se gestione la rehabilitación de viviendas

abandonadas en la localidad para destinarlas a la gente con extrema necesidad.

La concejalía de Urbanismo es la encargada de realizar el censo de viviendas municipales y desde Servicios Públicos se designarán las prioridades.

La Agrupación confía en que pronto se constituya la comisión para comenzar a trabajar.

TE LLEVAMOS DE MARCHA, DE CENA, BARRA LIBRE, SHOWS, MEJORES PUBS Y DISCOTECAS

Y TODO A PARTIR DE 49,90 EUROS

TELÉFONO DE RESERVAS
696 785 981

WWW.JJDISCOBUS.COM

RESERVAS 696 785 981 WWW.JJDISCOBUS.COM

SI PRESENTAS CON TU RESERVA ESTE ANUNCIO TE DESCONTAMOS UN 10% (DESCUENTO MÁXIMO HASTA FIN DE OCTUBRE 2011)

MARUCOM

INTERNET RURAL

CASAS · CASAS DE CAMPO · PYMES

SOLUCIONES ECONÓMICAS, RÁPIDAS Y EFICIENTES

info@marucom.es

639 124 519 / 965 562 146

C/ Alcalde Juan Rico 7, Castalla

Begoña

Estilistas

NUEVO SERVICIO Respondemos tus consultas de belleza en:

info@begonyaestilistas.com

VISITE NUESTRA WEB

www.begonyaestilistas.com

IBI • Murillo, 11 • 966 551 440

IBI • Av. de la Provincia, 2 • 966 554 068

ALCOY • El Camí, 59 • 965 545 808

La Comisión entrega los premios anuales

Contrabandistas y Tuareg, mejores comparsas de las Fiestas de 2011

Escaparate. IBI

La Comisión de Fiestas entregó el 28 de enero los premios de reconocimiento a las mejores comparsas en las pasadas fiestas de Moros y Cristianos.

Los premios se entregan por actos y en la Diana, las mejores fueron los Templarios, por el bando cristiano, y los Almorávides, por el bando moro.

En la Entada Cristiana, el premio a la mejor comparsa fue para los Guerreros y en la Entrada Mora, los Tuareg.

En el acto del Alardo fueron premiados los Almogávares y los Piratas y en el Desfile Infantil, los Maseros y los Argelianos.

La Comisión premió a la comparsas Contrabandistas y

En las Entradas, las mejores comparsas fueron Guerreros, del bando cristiano, y Tuareg,



Presidentes de las comparsas premiadas con el reconocimiento de la Comisión

Tuareg por ser las mejores en todos los actos de las pasadas fiestas de Septiembre, y también otorgó un reconocimiento a los mejores cabos infantiles.

Por el bando cristiano fue premiado Ramón Mariel Cantón, de los Guerreros, y por el

bando moro, Aida Salvador Aracil, de los Mudéjares.

El acto se celebró en el salón de Plenos del Ayuntamiento el pasado 28 de enero y contó con una gran asistencia de público, entre ellos, el concejal de Fiestas.



Mural realizado por los alumnos del centro

San Juan y San Pablo celebra el Día de la Paz

Los alumnos elaboran un gran mural

Escaparate. IBI

El colegio San Juan y San Pablo celebró el 30 de enero el Día Mundial de la Paz y la no violencia. Los alumnos han realizado diversas actividades y un gran mural pero desde el

centro se recuerda que "no es suficiente un solo día de buenas intenciones colectivas sino que es necesario comprometerlos cada día con los demás, ya que la Paz necesita de la tolerancia, de la justicia, de la igualdad, de la generosidad".



Los asistentes tuvieron la oportunidad, además, de conocer la nueva sede

Organizadas por el Sonet y el Grupo de Danzas

Más de 120 personas asisten a la Nit del Sonet

P.L. IBI

La primera Nit del Sonet, celebrada el 28 de enero, fue todo un éxito. Más de 120 personas asistieron a este entrañable acto, que organiza

el Grupo de Danzas y el Sonet, donde los asistentes se divierten bailando.

El acto se hizo coincidir con una apertura oficial de la nueva sede del grupo en la antigua fábrica Pilen.

JUDISCUBUS
RESERVAS 696 785 981
WWW.JJDLUXECARS.COM | WWW.JJDISCUBUS.COM

OS ORGANIZAMOS LA MEJOR FIESTA DE EMPRESA
CENA ABUNDANTE CON BARRA LIBRE
Y
4 HORAS DE RUTA
POR **SÓLO 50 €**

Restaurante Les Eres
Les Eres, 76 • Ibi • Tel. 96 555 23 00

Menú especial San Valentín

BEBIDA
Cerveza, Agua, Refrescos
Vino: Tinto de Alicante, o Rosado Lambrusco

APERITIVOS
Cocas de pan y Pericana
Almendras y Olivas
Zamburiñas a la plancha
Habitas con foie y virutas de jamón
Langostinos plancha
Magret de pato

PLATO A ELEGIR
Solomillo de cerdo saltado con setas
Secreto al Pedro Ximenez
Bacalao pil-pil con gambas y guisantes
Hojalbre de mero con crema de espinacas

POSTRE
Postre especial San Valentín
Café

Durante la velada se sorteará una cena para 2 personas
Precio por persona: 25€

DESAYUNOS, MERIENDAS y COPAS
TERRAZA TODO EL AÑO
PEPPER
Joan Fuster, 17 - Ibi (junto al nuevo Centro de Salud)

ELS MOLINS
Salones Tuareg
Carrer Les Eres, 75 • IBI • Tel. 647 697 329
Desayunos y cenas • Todo tipo de celebraciones
Ven a conocer nuestras instalaciones • Terraza de verano

PEPPER
MODA & COMPLEMENTOS
PROMOCIÓN
15% dto. barbarella®
moda primavera-verano
hasta el 17 de febrero
como siempre, **PRIMERAS MARCAS**
ALCOI Alameda, 66 - 965 524 936 • IBI Joan Fuster, 17 - 966 554 212
CAMPELLO Avda. Carrer La Mar, 13 - 966 374 703

BREVES

El alcalde reta a la oposición a renunciar a sus suplementos económicos

Ante las críticas vertidas por parte de la oposición por el aumento del sueldo del alcalde en un 3% (en consonancia con la subida del IPC), el primer edil, José Ramón Francés Blanes, ha contraatacado instando a estos grupos municipales a “renunciar” a los suplementos económicos que perciben por su asistencia a plenos y comisiones, “tal como yo renuncié durante tres legislaturas cuando fui concejal de este mismo Ayuntamiento”.

En caso de que la oposición dejara de percibir estos pluses, Blanes estaría dispuesto a renunciar “al mantenimiento legal del IPC” en su propio salario.

Como ya ha mencionado en otras ocasiones, Blanes realiza “tres trabajos por el precio de uno”, puesto que, según él mismo explica, “soy alcalde, concejal de Economía y Hacienda y, además, ejerzo como economista-auditor del Ayuntamiento, lo cual supone un gran ahorro para esta administración pública”.

Técnicos locales y de Diputación harán el inventario de bienes de Onil

El alcalde, José Ramón Francés Blanes, ha informado a este periódico que cuatro técnicos de la Diputación Provincial de Alicante, así como personal del Ayuntamiento, realizarán el inventario de bienes municipales, que “está sin hacer desde el año 1992”.

Una vez esté realizado este inventario de bienes, que será aplicado en el apartado de Inmovilizado de la contabilidad del Ayuntamiento, “se reflejará fielmente la realidad contable”, explica Blanes, quien añade que este “importante esfuerzo” permitirá “sacar mensualmente balances y cuentas de resultados adaptados a la realidad”.

En este inventario estarán contemplados todos los bienes de propiedad municipal: edificios, cuadros, esculturas, etcétera, según señala el primer edil.



La nueva oficina del Centre Municipal d'Esports se encuentra situada en los bajos del Polideportivo de Onil

Los usuarios de instalaciones deportivas pagarán una cuota

El mantenimiento de estas infraestructuras supone 200.000 euros al año

Escaparate. ONIL

La concejalía de Deportes, área gestionada por Victoria Sánchez, comunica que, para usar las instalaciones deportivas municipales, a partir de este año será imprescindible tener la tarjeta de abono o pagar las cantidades que se anuncian para cada instalación.

Esta medida comenzará a aplicarse el 1 de marzo, de modo que los usuarios tienen aún tiempo (hasta el 29 de febrero) para ir retirando sus abonos.

Para solicitar el correspondiente carné o abono hay que dirigirse a la recién inaugurada oficina del Centre Municipal d'Esports, en los bajos del Polideportivo.

Según la concejal de Deportes, el deporte en Onil “siempre ha sido un valor y ésta es de las pocas poblaciones que hasta ahora no cobraba a los usuarios por el uso de las instalaciones, pero, debido al estado económico-financiero del Ayuntamiento, hemos tenido que tomar esta medida, entre otras muchas, con el fin de mantener y preservar la práctica del deporte de nuestros ciudadanos”. Además, añade Sánchez, el nuevo carné “permitirá una mejor gestión de las instalaciones deportivas”, cuyos costes de mantenimiento suponen más de

200.000 euros anuales, pagados entre todos los vecinos de la villa.

Victoria Sánchez cree que este esfuerzo solicitado a todos los deportistas de Onil “es asumible” y se han tenido en cuenta consideraciones distintas en función de la edad, si el socio pertenece a un club deportivo o si está jubilado.

Aun así, la edil colivenca anuncia que “no se cubrirá la totalidad de costes reales de los servicios e instalaciones deportivas municipales que se ponen a disposición del ciudadano”.

En el cuadro adjunto se reflejan los precios del abono anual para la siguiente temporada (2012-2013) y la cuota que se ha estipulado para lo que queda de ésta (entre marzo y agosto de 2012). Para un mejor control de los socios, el carné se expedirá por temporadas.

El abono incluye el uso de las instalaciones deportivas municipales de Onil, así como las clases de gimnasia de mantenimiento para adultos impartidas por los técnicos municipales, las clases predeportivas en horario extraescolar para alumnos de 1º a 4º de Primaria, predeporte, así como el uso del resto de instalaciones deportivas municipales.

Los horarios de gimnasia de mantenimiento, una actividad

para todas las edades, son: mañanas (9-10, 10-11, 11-12) y tardes (19:30-20:30 horas).

Otra de las ventajas de poseer este carné, explica Sánchez, son los descuentos en las entidades colaboradoras: tiendas de deportes (Velo Sport, Deportes Tono, Tot Sport), gimnasios (Cronos) y estaciones de servicio (Albero y Grupo Mirón).

Centre Municipal d'Esports

Como ya se ha adelantado, desde hace unos días ha quedado inaugurada la nueva oficina del Centre Municipal d'Esports, situada en el bajo número 6 del Polideportivo Municipal. Allí se podrá encontrar todo tipo de información deportiva, informa la edil de esta área, Victoria Sánchez.

En esta oficina, el usuario obtendrá una atención personalizada, podrá darse de alta reservar pistas, proponer sugerencias, solicitar el carné de usuario de las instalaciones deportivas, etcétera.

Además, encontrará información acerca de los diferentes clubes deportivos que hay en Onil.

El horario de atención al público es: de lunes a viernes de 11:00h a 14:00 horas, además de que los lunes y miércoles también habrá horario vespertino (de 19:30 a 21:30 horas).

ABONO USUARIO 2012 (marzo-agosto)

Precio	Menores 18 años	Jubilados	Federados	Federados menores de 18 años
25€	12'5€	12'5€	12'5€	6'25€

ABONO ANUAL DE USUARIO TEMPORADA 2012-2013 (12 meses)

Precio	Menores 18 años	Jubilados	Federados	Federados menores de 18 años
50 €	25€	25€	25€	12'50€

BREVES

Fiesta de San Valentín para la 3ª edad en el Hogar Provincial

El departamento de Servicios Sociales anuncia que el martes 14 de febrero se celebrará la Fiesta de los Enamorados en el Hogar Provincial de Alicante, con las actuaciones de dos bandas de música y un mago.

Las personas de la tercera edad interesadas en participar en esta fiesta de San Valentín para mayores pueden reservar su plaza hasta el 9 de febrero, de forma gratuita, en los Servicios Sociales Municipales (ubicados en el Parque Municipal, esquina con Dr. Ezquerdo), los lunes, miércoles y jueves de 9 a 12 de la mañana.

La salida tendrá lugar el mismo día 14 a las cuatro de la tarde en la parada de la avenida de la Paz, mientras que el regreso está programado alrededor de las 20:15 horas.

Rebajas y San Valentín en los comercios de la localidad

La concejalía de Comercio ha puesto en marcha dos campañas en los establecimientos de la localidad. Por un lado, la campaña de rebajas de invierno, que finalizará en marzo, con importantes ventajas y descuentos en comercios y servicios. Por otra parte, la campaña de San Valentín, ante la inminencia del Día de los Enamorados, para la que se han repartido por los comercios sugerentes carteles con fondo rojo.

Reparto gratuito de árboles y plantas

Al igual que en años anteriores, y con motivo de la Campaña del Árbol, el Ayuntamiento pone a disposición de la población diversas especies de plantas y árboles (pinos, carrascas, romeros, *lledoners*...), para que los vecinos interesados los puedan plantar en sus jardines o casas de campo. Los interesados pueden recoger sus plantas gratuitamente en el Centro Cultural. En principio se entregarán dos árboles por persona, hasta fin de existencias.

El Ayuntamiento da prioridad a la restauración del Monasterio de Montserrat

Lo más urgente es apuntalar el edificio para que no se derrumbe y frenar su deterioro

César Manuel Romero. ONIL

La restauración de la Ermita, Monasterio o Convento de Nuestra Señora de Montserrat, edificio situado en la zona alta de Onil y que data del siglo XVI, es una de las prioridades del actual equipo de gobierno municipal, cuyo primer objetivo es frenar el deterioro del inmueble y apuntalarlo para evitar su derrumbe. Posteriormente ya vendrán otras actuaciones encaminadas a rehabilitarlo y restaurarlo para darle un uso preferentemente cultural, pero para ello es urgente que el edificio, actualmente abandonado y en muy mal estado, no se eche a perder.

El apuntalamiento del Mo-

nasterio de Montserrat está contemplado en los presupuestos de 2012, aprobados recientemente, con un importe de 27.000 euros. Asimismo, tanto la Diputación Provincial de Alicante como la Generalitat Valenciana ya han mostrado su interés en preservar la integridad de este edificio y es muy probable que ambas instituciones destinen algún tipo de subvención para este fin. Sin ir más lejos, la consellera de Turismo, Lola Johnson, en su reciente visita a Onil, se mostró partidaria de la rehabilitación del inmueble, y el alcalde, José Ramón Francés, anunció también su intención de solicitar el 1% Cultural al Ministerio de Fomento.



El concejal de Patrimonio, José Luis Castelló, y el alcalde, José Ramón Francés, junto a dos técnicos de Diputación

FOTO: ÁNGEL CASAREJOS



La consellera de Turismo, Lola Johnson, también estuvo el Monasterio de Montserrat a principios de enero

El Grup Folklòric d'Onil celebra su 25 aniversario en el Centro Cultural

Escaparate. ONIL

El sábado 28 de enero, el Grup Folklòric d'Onil celebró su 25 aniversario con una actuación en el Centro Cultural.

Fue un acto emotivo donde el grupo local bailó acompañado de la Rondalla Colivenca. También participaron niños y niñas de la Escola de Dansa.

Se hizo un repaso por la historia del grupo mediante fotografías de los viajes, actuaciones, obras teatrales, etcétera, y el Grup Folklòric rememoró todas sus épocas utilizando todo el vestuario del

que ha dispuesto desde su fundación.

El momento más emotivo del acto fue el homenaje que los miembros del Grup dedicaron a los más veteranos. Enrique Rodríguez (Rondalla), Jaume Llorens (ballaor) y M^a Teresa Quilis (cantaora) recibieron un obsequio por toda una vida dedicada a la danza.

Después de la actuación, con un auditorio casi lleno, los miembros del Grup, así como ballaors que alguna vez formaron parte de él, participaron en una cena de hermandad y continuó la celebración.



La actuación se celebró el sábado 28 de enero en el Auditorio del Centro Cultural de Onil

GVC
Gráficas Crisval
C/ Sevilla N°33 • IBI
Telf. y Fax: 96 555 4784
crisval@aiju.es

REPORTAJE SOCIAL
ESTUDIO FOTOGRAFICO
FOTOGRAFIA INDUSTRIAL
DVD INTERACTIVOS
LLEDU
Fotografo
Calle Convento 14 CASTALLA
TF. 965560850
www.lledofotografo.com

FLEONIL, S.L.
asesoría integral de empresas
fleonil@fleonil.com
Av. Constitución, 27 - 2º Dcha. • ONIL • Tel.: 96 655 78 79 • Fax 96 556 47 93



La alcaldesa, Maite Gimeno, fue la encargada de clausurar el seminario

Una charla sobre la carta puebla cierra el seminario sobre Patrimonio e Historia Medieval

Escaparate. CASTALLA

El viernes 27 de enero finalizó la segunda parte del seminario 'Castalla i el sud del Regne de València (segles XIII-

XV). Commemoració del 700 i 725 aniversari de la concessió de mercat i carta de poblament a Castalla', con la conferencia de clausura impartida por Enric Guinot, profesor de

Historia Medieval en la Universidad de Valencia.

Guinot habló de forma muy amena sobre las cartas pueblas y lo que supuso su concesión en el contexto político y territorial del Reino de Valencia.

Las cartas pueblas son documentos ligados al proceso de conquista, que se otorgaban, normalmente, a las capitales comarcales (como Castalla, capital histórica de la comarca natural de la Foia de Castalla).

Además, también era frecuente que después de la concesión de la carta puebla se otorgara el derecho a celebrar mercado. De nuevo, en Castalla también se sigue este esquema y, después de la carta puebla (1287), el municipio obtuvo el derecho a celebrar mercado (1311).

La alcaldesa, Maite Gimeno, fue la encargada de clausurar el seminario, haciendo una apuesta decidida por el patrimonio cultural castallense

Aunque las condiciones económicas no son las mejores posibles, el trabajo para gestionar los bienes culturales de esta localidad "no parará", informan fuentes del área de Patrimonio Cultural.

El ingreso de 18.000 euros permite al IES pagar la luz y la calefacción al menos otro mes

A raíz de la 'revolución del batín', ciertamente incómoda para la imagen exterior de la Generalitat, la conselleria de Educación ha ingresado a los colegios e institutos valencianos una parte muy pequeña de lo que les debe desde hace meses, pero que ha servido para pagar los recibos más necesarios. En el caso de Instituto de Educación Secundaria Enric Valor de Castalla, los 18.000 euros ingresados (de los 105.000 euros que debe la Conselleria en total) han servido para poder rellenar la caldera de gasóleo para la calefacción y cubrirán también el recibo de la luz de febrero y los gastos de papel y fotocopias.

Sin embargo, este parche dejará de ser efectivo a finales de este mes o principios de marzo, cuando los problemas volverán a ser los mismos.

IV JORNADAS de ASOCIACIONES mancomunadas en CASTALLA

SÁBADO **25** de FEBRERO 2012
a las 19:00h

GALA DE LAS ASOCIACIONES
AUDITORIO DE CASTALLA

Teatro, Música, Danza Moderna, Mágia,
Danzas Populares, Violines Animalísticos,
Malabares...

Entrada libre con invitación.
Puedes recogerla en la Casa de Cultura,
Auditorio o la Oficina de Turismo.

DOMINGO **26** de FEBRERO 2012
a las 11:00h

IV FERIA DE ASOCIACIONES
PARQUE MUNICIPAL DE CASTALLA

Donde las Asociaciones Mancomunadas
realizarán actividades, talleres y juegos...
Almuerzo popular y pasacalles.

SI PERTENECES A UNA ASOCIACIÓN O GRUPO, Y QUIERES DARTE A CONOCER O PARTICIPAR EN EL ENCUENTRO NO DUDES EN PONERTE EN CONTACTO CON NOSOTROS: INJUCACASTALLA@HOTMAIL.COM - WWW.INJUCA.COM

ORGANIZA:

INJUCA
Información Juvenil Castalla

PARTICIPAN:

Despertar



ASOCIACIÓN DE FAMILIARES Y AMIGOS DE HIJOS DE ALZAIQUER DE CASTALLA Y COMARCA



ASOCIACIÓN DE AMIGOS DE LA FOIA DE CASTALLA



COLABORA:

M.I. AYUNTAMIENTO DE CASTALLA
CONCEJALÍA DE CULTURA
CONCEJALÍA DE JUVENTUD





La directora y los profesores del colegio María Asunta, junto a Robert Swart y Rebecca Reagan



Robert Swart, con alumnos del María Asunta

Dos profesores de Harvard imparten técnicas de coaching en el María Asunta

Escaparate. CASTALLA

El colegio María Asunta de Castalla desarrolla, desde hace cuatro años, unas metodologías innovadoras que intentan adecuar la práctica educativa con las nuevas formas de aprender de los alumnos.

Se trata de un aprendizaje basado en el pensamiento, concretamente siguiendo el método desarrollado por Robert Swartz, profesor de Harvard, llamado *Infusion*.

Consiste en integrar los contenidos curriculares a tra-

vés de diferentes destrezas de pensamiento, de tal manera que los alumnos, al pensar bien, aprendan mejor y que lo aprendido les quede para toda la vida.

Robert Swartz y su colaboradora Rebecca Reagan han estado recientemente en este colegio castallense, donde han constatado la aplicación de este método mediante una técnica denominada *coaching*, que consiste en observar cómo los profesores han preparado, desarrollado y evaluado una destreza de pensamiento den-

tro del aula, con sus alumnos.

No se trata de examinar a los profesores, sino de comprobar cómo imparten sus clases para analizar y mejorar esta puesta en práctica.

Desde la Dirección del María Asunta explican: "Estamos muy satisfechos con los resultados obtenidos y con la implicación de profesores y alumnos. El colegio quiere ser referente de la innovación educativa, es una tarea apasionante que nos tiene que conducir a ser, cada vez más, una comunidad que aprende".

Encuentros informativos entre el Ayuntamiento y los jóvenes del municipio

César M. Romero. CASTALLA

El grupo de gobierno municipal se ha propuesto conocer de primera mano la opinión, necesidades e inquietudes de los jóvenes de la localidad, para lo cual se está desarrollando una serie de encuentros entre los estudiantes y el Ayuntamiento. A estos encuentros asisten la alcaldesa, Maite Gimeno, y los concejales de Juventud y Deportes (Álvaro Palma), Educación (María Gon-

zález), Medio Ambiente (Joan Antoni Cerdà) y Cultura (Lusa Monllor).

El objetivo es que los jóvenes opinen sobre ocio y tiempo libre, planteen sus necesidades y propongan iniciativas.

De momento ya se han mantenido dos de estos encuentros, donde han participado alumnos de 5º y 6º de Primaria y 1º, 2º, 3º y 4º de ESO. Queda pendiente la reunión con 1º y 2º de Bachillerato, que se celebrará el día 4.

Marcha popular a beneficio de la asociación Ágora

El domingo 5 de febrero, a las once de la mañana, la Asociación contra el Cáncer Ágora-Foia de Castalla ha organizado una marcha solidaria por el casco antiguo de la localidad, saliendo desde la Casa de Cultura. Abierta a participantes de todas las edades, se anuncia que será muy entretenida, puesto que un grupo de malabares acompañará a los marchadores durante todo el recorrido. La organización venderá camisetas a beneficio de la Asociación Ágora. Al finalizar se servirá un tentempié. Colaboran el Ayuntamiento y varias empresas y entidades.

Cena, barra libre, shows y fiesta en San Juan a bordo de...



Anuncian la renovación de la Directiva de AFA

Escaparate. CASTALLA

La Asociación de Enfermos de Alzheimer de Castalla y Comarca ha abierto el plazo de presentación de candidaturas para renovar su Junta Directiva, que será elegida en marzo en asamblea general.

Todos aquellos socios interesados en formar parte de la

nueva Junta Directiva deben dirigirse a la sede de AFA (Era del Frare, 17), llamar a los teléfonos 96.556.06.78/650.233.901 o escribir al correo electrónico de la asociación castallense (afa_castalla@hotmail.com).

Los cargos que hay que renovar son: presidente, vicepresidente, secretario, tesorero y vocales.

QUESERÍA DEL VALLE DE TIBI
Queso de Cabra Artesano

OS ESPERO PARA PROBAR AUTÉNTICOS QUESOS FRESCOS ARTESANOS Y MÁS...

Horario de lunes a sábado de 9 a 13 h.

Lilian B. Gut "Lili"

Avda. de la Pau, 10 • Tibi • Tel. 636 635 053

CURSO DE FOTOGRAFÍA DIGITAL

Últimas Plazas

Infórmate en: WWW.GOMEZFOTOGRAFIA.COM

XIRAU®
SERVICIOS

NEUMÁTICOS
MECÁNICA
CHAPA - PINTURA
VEHÍCULOS NUEVOS Y DE OCASIÓN

Agente oficial **CHEVROLET**

Distribuidor oficial **MICHELIN** **BFGoodrich** Recambios **BOSCH** Agente oficial **union alcayana**

Ven, es fácil estar seguro

C/ León, 3, nave 2 • Ibi • Tel. 96 555 34 17 • xirau@servicam.com

La conselleria de Sanidad justifica el cierre del servicio de urgencias en Biar “para optimizar recursos”

El PP rechaza en el Pleno la moción de los grupos de la oposición contra esta medida

Pilar Luz. BIAR

La conselleria de Sanidad ha decretado el cierre del servicio de urgencias de 24 horas en el Centro de Salud de Biar como una medida “para optimizar recursos”, según explica la alcaldesa, Magdalena Martínez.

Así lo trasladó la directora general de Sanidad a los alcaldes de la zona en la reunión que mantuvieron el 26 de enero en Biar. La decisión se justifica por la escasa demanda del servicio ya que en el último año se atendieron por la noche un total de 930 urgencias, según expuso la responsable del área.

Ante ello, el PP votó en contra en el Pleno del 31 de enero de la moción presentada por los grupos de la oposición en contra de este cierre que supondrá, según PSOE y EU, un deterioro para la población y para los consultores auxilia-

res de Benejama, Cañada y Campo de Mirra, que tendrán que desplazarse a Villena.

La alcaldesa indica que el servicio de urgencias funcionará desde las 15 a las 21 horas y se habilitará un número de teléfono para que puedan atenderse casos en los domicilios. Los sábados y domingos se mantendrá abierto de 9 a 21 horas. La opción es desplazarse a Villena o llamar al teléfono de emergencias. Para la primera edil, la asistencia sanitaria mantendrá su nivel de calidad a los ciudadanos.

Sin embargo, el concejal de EU, Vicent Galvany, considera que “no es igual tener un servicio de urgencias las 24 horas del día en el centro del municipio que tener que trasladarse a 10 km, con los inconvenientes asociados al traslado de personas enfermas”.

Para Galvany, la alcaldesa actúa como “cargos de obediencia del partido” y no como defensora de los intereses del municipio y señala que EU seguirá defendiendo los intereses de Biar y luchando “para que no se produzcan más



Centro de Salud de Biar

recortes en servicios sociales y recuperar lo ya perdido”. El Ayuntamiento ha distribuido carteles informando a la población de los nuevos horarios y teléfonos de asistencia.

BREVES

Nueva ordenanza en Biar para alejar las explotaciones apícolas de las viviendas

El Ayuntamiento ha aprobado una nueva ordenanza que regula las explotaciones apícolas en el término municipal de Biar.

Según explica la alcaldesa, Magdalena Martínez, el objetivo es alejar de las viviendas la instalación de los paneles de abejas que causan muchos problemas en primavera. La Conselleria autoriza estas instalaciones a una distancia mínima de 100 metros de cualquier casa y con la nueva ordenanza esta distancia se amplía hasta los 250 metros.

Esplai de Cruz Roja Biar

Cruz Roja de Biar organiza juegos y actividades los sábados por la tarde para niños de entre 8 y 12 años, en su sede.

El Ayuntamiento de Tibi contrata a un abogado externo para estudiar el proyecto de Terol

El PSOE critica el excesivo gasto de esta medida

P.L. TIBI

El equipo de gobierno (PP y AIDU) ha contratado los servicios de un abogado externo al Ayuntamiento para que les asesore sobre el proyecto de urbanización de Terol, ahora paralizado.

Según explica la concejala de Urbanizaciones, Sofía Vilchez, “tenemos que asesorarnos bien porque es una decisión muy

importante”. Sin embargo, para el PSOE se trata de un nuevo gasto excesivo, cuando existen letrados en el Consistorio para informar. La edil pide a los socialistas tiempo para informarse, “ellos emplearon cinco años para realizar el proyecto” y también paciencia a los propietarios, “entendiendo perfectamente por lo que están pasando pero es necesario saber dónde estamos”.



Más ventajas para el Carnet Jove

El director del Instituto Valenciano de la Juventud, Marcos Sanchis, y la alcaldesa de Biar, Magdalena Martínez, se reunieron la pasada semana para abordar cuestiones relacionadas con actividades y programas juveniles. En el encuentro se trató la adhesión al Carnet Jove por parte del Ayuntamiento y de empresas locales. Más del 34% de los jóvenes de Biar disponen del Carnet Jove y Marcos Sanchis se comprometió a ampliar las ventajas de adhesión.

Verdú

Estudio Fotográfico

REPORTATGES FOTO CARNET RETRATS FOTOGRAFIA PUBLICITARIA SERVICIO DIGITAL REVELADO 1 HORA

Av. de la Paz, 22 • Tel. 96 655 76 77 • ONIL

ESTANCO DULZURA

TABACO, CAVA, QUINIELAS Y REVISTAS, ARTICULOS DE REGALO, PAPELERIA

C/ COMUNEROS DE CASTILLA, 2
IBI 03440
ALICANTE
T: 965 550 886

Quiosco Les Eres, 27

Tel. 96 555 13 67 • C/ Les Eres, 27 • 03440 • IBI

Prensa • Revistas • Quinielas

TODO PRENSA

Reparto a empresas y comercios

AVDA. DE LA PAZ, 10 • IBI
TEL. 96 555 06 82

MOVITEL

La Televisión por cable para Castalla

Tel. 96 656 06 07 • Fax 96 556 12 76
C/ Fermín Bernabeu, 3 • Castalla

de papel

Riesco Montilla desde 1967

Mercado Central - Puesto nº 1
y C/ Dr. Ferrán, 1
Tel. Fax: 96 655 20 78 • IBI
dequiosco@terra.es

La mejor música del planeta

La Fresca fm 91.5

www.lafrescafmm.com
Tel. 96 556 53 53



Economía

“
Emprender es una
actitud, no una
decisión”
Pau García-Milà

MEDIO CENTENAR DE EMPRESAS DE LA COMARCA ASISTEN AL CERTAMEN ALEMÁN, QUE SE CELEBRA DEL 1 AL 6 DE FEBRERO

La Foia refuerza su presencia en la Feria del Juguetes de Nuremberg

La Feria del Juguetes de Nuremberg, *Spielwarenmesse*, se convierte del 1 al 6 de febrero en el epicentro de la industria juguetera global, en el cual España es un país de referencia.

En esta edición, las empresas de la comarca de la Foia han reforzado su presencia y son medio centenar de firmas las que asisten a este certamen, considerado el más importante del circuito internacional; lo que demuestra, por otro lado, una clara apuesta por la exportación.

La Feria de Nuremberg representa, de facto, el pistoletazo de salida para la campaña de Navidad tanto en España como en otros países, puesto que en ella se presentan todas las novedades del sector infantil para el año 2012.

Se esperan cerca de 80.000 visitantes profesionales, procedentes de 114 países, para ver a los 2.600 exhibidores.

El juguete español, uno de los principales referentes en la industria internacional, y sobre todo, europea, exhibe en Nuremberg de forma masiva. Con más de 120 marcas, y bajo el identificador común de *Toys from Spain*, el sector está posicionado internacionalmente por su calidad, diseño, estricto cumplimiento de las normas de seguridad y alto valor didáctico y educativo. “El cliente internacional considera al juguete español como referente en creación, innovación y pasión en una industria que pese a su carácter tradicional, realiza importantes esfuerzos en innovación, adaptándose a los nuevos tiempos y renovando anualmente hasta en un 60% su catálogo”, explican desde la Asociación Española de Fabricantes de Juguetes (AEFJ).

Además, el juguete español es referente en la asunción

de valores en materia de Responsabilidad Social Corporativa, estando la mayoría de empresas españolas participantes en Nuremberg adheridas al código de Buenas Prácticas Comerciales ICTICARE, consistente en un programa de fabricación ética, con condiciones laborales justas, reconocido como un estándar por los principales clientes internacionales.

Apoyo institucional

Con el apoyo del ICEX y la Oficina Económica y Comercial de España en Düsseldorf, el sector cuenta con un stand informativo ubicado de forma preferente en la feria desde el que se informa del juguete español. Además, y para completar la acción, se ha realizado una amplia campaña de promoción y comunicación, incluyendo inserciones en medios profesionales, la búsqueda de representantes en Alemania o la edición de un catálogo de empresas participantes en la feria, del que se ha hecho una amplia difusión tanto por medios tradicionales como por medios digitales.

Igualmente, las empresas valencianas, con especial relevancia dada la fuerte implantación productiva en la zona, contarán un año más con el apoyo del IVEX.

Cifras de exportación

El juguete español alcanzó unas ventas internacionales en desde enero a noviembre del año 2011 superiores a 352 millones de euros desde España, a lo que hay que añadir las cifras correspondientes a las ventas desde las fábricas instaladas en otros países como México, Rusia, Vietnam o China.

Mercados como Francia (81,2 millones de euros), Portugal (73,7 millones de euros),



Estand de información de España en la Feria de Nuremberg

Italia (41,9 millones de euros), Alemania (26,9 millones de euros) o Reino Unido (19,9 millones de euros) “aprecian los valores que encarna el juguete español, como demuestra la penetración de nuestros productos en dichas plazas”, indican desde AEFJ.

Precisamente, explican, en estos mercados se opera desde hace años a raíz de los contactos comerciales celebrados en la ferias de Nuremberg.

Este esfuerzo constante de las empresas españolas en la elaboración de un producto innovador y de calidad, unido a su apuesta por los mercados exteriores, viene reflejado en las cifras totales de exportación de nuestros productos

La importancia de la participación en los eventos de referencia internacional es vital para el sector español y así lo puntualizaba hace varias semanas el presidente de AEFJ, Jose Antonio Pastor, con motivo de la asistencia a la feria de Hong Kong. “Cada vez más, la competencia en el sector del jue-

te pasa por incentivar la internacionalización de nuestras empresas. Así, en el año 2011, la exportación de las empresas jugueteras españolas desde las principales zonas de producción ha crecido en el período de enero a octubre un 6% respec-

to al 2010, y ello en un entorno de crisis económica. A esto hay que añadir las ventas que, cada vez en mayor medida, los clientes solicitan desde las fábricas españolas en China, Vietnam, Brasil, Rusia o México”



Asesoramiento Integral de Empresas y Comerciantes

Relaciones Laborales y con la Seguridad Social

Tramitaciones Tributarias y Fiscales

Herencias e impuestos sobre sucesiones

C/ Reyes Católicos, 12 Tel. 96 555 43 54 - Fax 96 655 24 30

Email: asesoria@salfe.com IBI



Soluciones de equipamiento global para espacios públicos y de trabajo



PARQUE TECNOLÓGICO ACTIU
proyecto certificado **LEED® GOLD**
por U.S. Green Building Council en 2011
Líder en eficiencia y diseño sostenible

Parque Tecnológico Actiu, un proyecto industrial sostenible, certificado **LEED® Oro** en 2011 por el U.S. Green Building Council americano, que reconoce su construcción responsable con el medio ambiente y su sistema de aprovechamiento de los recursos naturales.

La empresa alicantina, de la Foia de Castalla, se convierte en la primera empresa del sector en Europa en obtener esta certificación, incorporándose a la lista de edificios emblemáticos con dicho reconocimiento, tales como la Torre HSBC en la ciudad de México, el aeropuerto de Sofía en Bulgaria, el edificio de la Armada de los Estados Unidos en Vicenza, Italia, o el World Trade Center y el Empire State en Nueva York.

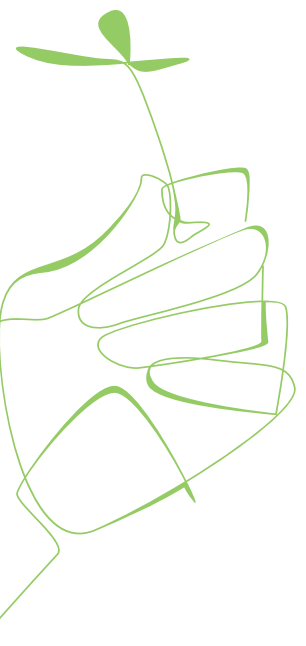
Oferta de empleo

Más información: www.actiu.com

En su estrategia de **EXPANSION INTERNACIONAL**, Actiu precisa seleccionar personal cualificado para su departamento comercial que lidere la implantación internacional en países o zonas determinadas, definiendo nuevas estrategias, implementando acciones comerciales y motivando a sus distribuidores.

REQUISITOS:

- Edad entre 30 – 40 años
- Dominio de idiomas inglés y francés (se valorará otros)
- Experiencia en gestión comercial y desarrollo de mercados en el ámbito internacional.
- Disponibilidad para viajar a cualquier parte del mundo
- Residente en la Foia de Castalla o comarcas vecinas



Promoibi recibe más de 500 demandas de empleo en la bolsa de trabajo creada hace dos meses

La Oficina de Promoción Económica de Ibi (Promoibi) puso en marcha a finales de 2011 una bolsa de trabajo para facilitar a las empresas la búsqueda de personal con perfiles específicos, que tiene a fecha de hoy más de 500 currículums de demandantes de empleo.

Promoibi recibe las ofertas por parte de las empresas y procede a su publicación y promoción en diferentes foros. Precisamente, uno de ellos es la página web del Ayuntamiento www.ibi.es y también en el perfil de facebook: Promoibi ADL IBI.

La oficina se encarga de

recibir tanto las ofertas como las demandas y es la propia empresa interesada la encargada de seleccionar el personal que necesita. Hasta el momento han recibido 20 ofertas.

El objetivo de esta bolsa, que se enmarca dentro del programa de empleo público Emcorp, es conseguir una preselección más personalizada, que se complementa con las bolsas de trabajo de las oficinas de empleo.

Además, en la oficina de Promoibi se asesora y ayuda a los demandantes que no dispongan de currículum a confeccionarlo.



Promoibi está situada en la calle Les Eres, frente al Ayuntamiento



Vicent Barrachina, tesorero de la Asociación de Tintorerías

El 28 de enero se celebró la asamblea general de la Asociación de Empresarios de Tintorerías y Lavanderías de Alicante, donde se produjo el relevo en la Junta Directiva. Para el cargo de tesorero fue nombrado Vicent Barrachina Mariel,

gerente de la mercantil Tintorería Vicent SL de Ibi. La nueva Directiva formada por gente joven y ganas de llevar a buen puerto nuevos proyectos, va a intentar dar un nuevo giro a un gremio que trabaja desde muchos años para sus afiliados.



La Asociación de Turismo Atif se reúne con el diputado de Turismo

El presidente de la asociación de Turismo de Interior de la Foia (ATIF), José Manuel Solano, y el vicepresidente, Fernando Casado, se han reunido con el diputado de Turismo de la Diputación de Alicante, Joaquín Albaladejo, para establecer lazos de cola-

boración y apostar por un turismo de calidad de interior en la Foia de Castalla ya que, según Solano la Foia es "una de las comarcas más industriales y emprendedoras de la Comunidad Valenciana".

ATIF quiere potenciar las ofertas turísticas para merca-

IBIAE y la empresa CHC Formación organizan un curso de coaching

IBIAE, en colaboración con la empresa CHG Formación, organiza un curso de *coaching* que se desarrollará los días 16, 17, 23, 24 de febrero y el 1 de marzo, de 16 a 20 horas, en la sede de la Asociación de Empresarios de Ibi. El curso lo impartirá Carolina Hernández, de CHG Formación, experta en *coach*, comunicación estratégica para pymes y consultora en proyectos de internet. El objetivo del curso es aprender a ser un buen líder "con el fin de ser más competitivos, efectivos y aumentar la rentabilidad de tu negocio". Está subvencionado cien por cien por la Fundación Tripartita.

**Fiesta sólo de chicas
viernes por la noche
a bordo del...**

JJ Discobus

LLámanos al 696 705 981
ó entra en nuestra web:

WWW.JJDISCOBUS.COM

dos específicos como un Turismo familiar o Profesional, aprovechando los recursos de la zona como es el caso del juguete.

La Divina Comedia
Cafetería y Restaurante

**UN AMBIENTE AGRADEABLE,
UN SABOR IMPECABLE,
Y UN SERVICIO
SOCIALMENTE RESPONSABLE**

**CONTIGO
PODEMOS**

Centro Especial de Empleo

C/ Paca Guillem, 7 - Ibi - Reservas: 677 485 200



Eliseo Rodríguez Monteagudo
Estratega en comunicación
@eliseoteo

Comunicación, un buen plan

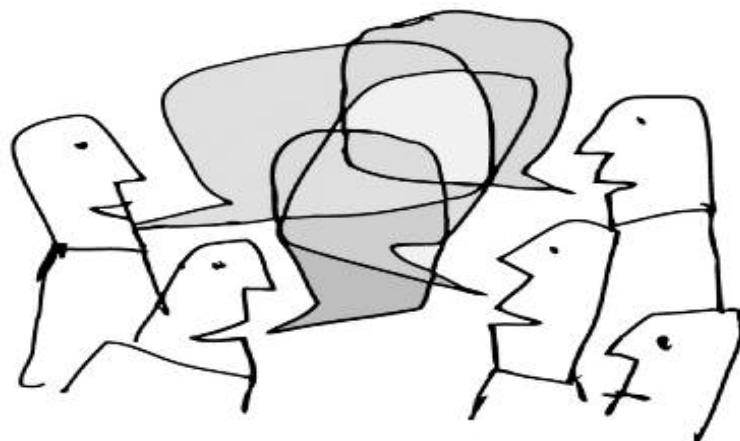
Resulta más que evidente que la comunicación, bien planificada, aporta múltiples beneficios a cualquier organización en sus distintos quehaceres. Tal contribución se corrobora a través de la identificación de una serie de ventajas, muchas de ellas tan obviadas como difícilmente cuantificables en cifras.

Partiendo de la premisa de asentar la comunicación como una inversión garantizada a medio plazo y, de igual forma,

como un requisito fundamental para una apropiada gestión, sobre todo en las circunstancias actuales, la implantación de estrategias comunicativas en cualquier empresa se convierte en una necesidad ya poco discutible. Asimismo su enfoque hacia las nuevas tendencias virales y/o sensoriales, en la que el usuario se sube al escenario para participar activamente, también lo es.

Con todo ello asumido, es lógico interpretar el plan de comunicación como la mejor vía para alcanzar ineludibles propósitos corporativos, mucho más allá de aumentar las ventas y cumplir objetivos únicamente económicos. Éste, siempre y cuando se adapte a las posibilidades reales de

cada compañía y se diseñe con una perspectiva global, actúa además como elemento integrador que relaciona los distintos públicos de la organización, vertebrando su estructura interna y genera sinergias tanto dentro como fuera de ella. Esta planificación integral, entendida por la suma de acciones promocionales que requiere el negocio así como otras voluntarias y más humanizadas, dinamiza de forma considerable el proyecto empresarial. Así la interacción de la corporación con sus públicos directos, desde los propios trabajadores y proveedores hasta los consumidores finales; la cohesión de todo su equipo; y su aceptación por parte de una sociedad más informada, que



exige mayor compromiso y honestidad al tejido empresarial, son algunas consecuencias de la implantación de los procesos resultantes. Procesos que estimulan e incorporan, paralelamente también, numerosas fórmulas de innovación.

En consecuencia la comunicación, aunque requiera una

labor metódica, repercute positivamente en la fluidez de la gestión organizativa y, a su vez, en la propia marca mejorando su reputación y aumentando su valor. Pero, ante todo, concibe un nuevo paradigma en el que la empresa evoluciona de lo que es hacia lo que debería ser.



Alcaldes y concejales de Castalla, Onil y Biar, en el stand de la Costa Blanca en Fitur 2012

Castalla, Onil y Biar estuvieron presentes en el certamen Fitur 2012

Del 18 al 22 de enero se celebró en la Institución Ferial de Madrid (Ifema) la trigésima segunda edición de la Feria Internacional de Turismo (Fitur), donde acudieron, bajo el paraguas del Patronato de Turismo Costa Blanca, las localidades de Castalla, Onil y Biar.

En esta ocasión, cada localidad no contó con un mostrador propio, sino que el espacio expositivo de la Costa Blanca estuvo dividido en cua-

tro grandes áreas temáticas (cultura, gastronomía, mar y naturaleza), más un stand genérico con la oferta turística de la provincia de Alicante.

Cada ayuntamiento participante envió a Fitur un técnico de turismo y material promocional (folletos, pósters, postales, mecheros, etcétera), que se distribuyeron dependiendo de la temática de cada área (por ejemplo, tanto Castalla como Onil y Biar tuvieron folletos y otro material turístico en las áreas

relativas a cultura, gastronomía y naturaleza, así como en el stand genérico).

Acudir a Fitur este año no ha supuesto ningún coste para los ayuntamientos, puesto que cada técnico de turismo recibió de la Diputación Provincial de Alicante 600 euros para gastos.

Aparte hay que contabilizar, obviamente, los viajes y estancias de los concejales y alcaldes de las localidades participantes que asistieron a la feria.

El castallense Julio Vicedo modera una mesa redonda sobre empresa familiar en la UA

El viernes 3 de febrero se celebra, en el Salón de Grados de la Facultad de Derecho de la Universidad de Alicante (UA), la mesa redonda 'Claves del éxito en la empresa familiar', como parte del máster en Dirección y Gestión de Pymes.

La sesión empezará a las 16:30 horas con una presentación a cargo de José Antonio Carrión López, subdirector del máster, y la ponencia de José Ramón de Páramo Dupuy, abogado asociado sénior de la empresa Deloitte.

A continuación, a las 18:30 horas, el castallense Julio Vicedo Cerdá, director de 'La Tarde de la Economía' (programa radiofónico que emite COPE Alicante), moderará un coloquio en el que Javier Fur Quesada, del Grupo Marjal, Vanesa Pérez Díaz y José Manuel García Pérez, del Grupo Soledad, y Gianni Cecchin, de Teleco, explicarán los procesos de sucesión de sus respectivas empresas.

Clausurará el acto, hacia las 20:00 horas, el presidente de la Asociación de Empresa Familiar, Francisco Gómez.



Julio Vicedo es colaborador de la Cadena COPE en Alicante

Por otro lado, el también castallense Isidro Pérez, director creativo de la empresa Avanza Soluciones de Comunicación, clausuró recientemente la sexta edición del Foro de Periodistas de la Universidad Miguel Hernández (UMH), ofreciendo una interesante charla donde dio algunas claves de diseño y usabilidad para sacar el mayor rendimiento a blogs y sitios web profesionales. Pérez explicó el proyecto LinktoStart, de apoyo a jóvenes emprendedores.

"La estructura salarial no debe responder al factor tiempo sino a la cantidad y calidad del trabajo"

José María Escrigas es licenciado en Derecho y letrado asesor de Sociedades Mercantiles. Experto en negociación colectiva y planes de redimensionamiento de plantillas y en materia de prevención de riesgos laborales, principalmente en los sectores de transporte, calzado y construcción. Es socio del bufete de abogados Cuatrecasas, Gonçalves Pereira.

Pregunta: ¿Podría explicarnos en qué consiste la reforma laboral aprobada por patronal y sindicatos?

Respuesta: Las ideas clave del II acuerdo para el empleo y la negociación colectiva para los años 2012, 2013 y 2014 firmada por patronal y sindicatos el pasado día 25 de enero son:

1. Que los convenios sectoriales deben propiciar la negociación en la empresa de las materias de jornada, funciones y salarios.

2. Que en el ámbito provincial de negociación se han de abordar y potenciar medidas de flexibilidad interna, debiendo contemplar dos niveles de flexibilidad, ordinaria y extraordinaria.

Ordinaria: En materia de tiempo de trabajo: distribución irregular de un 10% de la jornada anual, con afectación de los horarios diarios. Bolsa de 40 horas al año que puede alterar el calendario anual. Racionalización de horarios.

En materia de movilidad funcional: Fórmulas ágiles de movilidad y polivalencia funcional.

En materia salarial: Acuerdos para modificar la estructura y cuantías salariales, vinculando conceptos retributivos a la productividad y definiendo conceptos variables en función de criterios objetivos ligados a la evolución de la productividad y resultados de la empresa.

Extraordinaria temporal: En materia de tiempo de trabajo: Cuando se necesiten medidas de flexibilidad superiores a los porcentajes y bolsa de horas anteriormente referenciadas.

En materia de movilidad funcional: Realización de funciones distintas a las del grupo profesional si existen razones económicas, técnicas, organizativas o de producción

que las justifiquen.

3. Que asimismo la negociación debe abordar medidas de empleo, como el uso adecuado de las modalidades contractuales, la potenciación del contrato a tiempo parcial y medidas de prejubilación ligadas a circunstancias económicas de las empresas.

4. Se han igualmente de prever las situaciones económicas que puedan determinar una inaplicación temporal de condiciones laborales pactadas en los convenios, como el horario y distribución de la jornada, régimen de trabajo a turnos, sistema de remuneración, sistema de trabajo y rendimiento y funciones.

5. Finalmente se adopta una propuesta de acuerdo salarial en los siguientes términos: Los incrementos salariales pactados en 2012 no deberían ser superiores al 0,5% con una cláusula de actualización en función de la variación anual del IPC; en 2013 no deberían exceder del 0,6% con la misma cláusula de actualización y en 2014, y en función del aumento del BIP, el incremento irá desde un 0,6 % a un 1,5%.

P: ¿En qué beneficiará y perjudicará a empresarios y trabajadores?

R: Mas que preguntarnos en que beneficia o perjudica a empresarios y trabajadores dicho acuerdo, lo que debemos analizar y valorar es la respuesta que tal acuerdo ofrece a la actual situación laboral en España, para llegar a la conclusión de que es absolutamente insuficiente, por no decir decepcionante, pues remite a que sea la negociación colectiva la que articule medidas que requieren una implantación inmediata, con el agravante de que la práctica y cultura de nuestra negociación colectiva, excesivamente, rígida e inmovilista, va a hacer muy difícil la negociación de medidas de flexibilidad como las comentadas, de modificaciones de estructura salarial o acuerdos de inaplicación temporal de condiciones de trabajo. Yo lo veo muy difícil, salvo que seamos capaces de cambiar radicalmente de mentalidad y predisposición en la negociación de los Convenios.

P: ¿Qué otras medidas estructurales necesi-

ta el mercado laboral español para salir de la crisis?

R: Creo que el mercado laboral español para facilitar la estabilidad y continuidad de las empresas y, por tanto, para poder hacer frente a la crisis, necesita urgentemente que se modifique la rigidez legislativa actual para poder modificar las condiciones de trabajo, para poder aplicar flexibilidad de jornada y horario y para posibilitar formulas contractuales que se adapten a las necesidades y circunstancias de las empresas, esencialmente de las integrantes de la industria manufactureras con una importante incidencia de la mano obra. Finalmente entiendo que a las empresas prestarias de servicios se les deben facilitar instrumentos más ágiles para poder adaptar las condiciones laborales de sus trabajadores a las exigencias del titular del servicio.

P: ¿Es cierto que España tiene uno de los mercados laborales más rígidos de la Unión Europea?

R: Sí, es cierto, y aunque en la Unión Europea en materia laboral hay un denominador común de legislación tuteladora y proteccionista de las relaciones laborales, en España la legislación laboral es más rígida que la media Europea en todos los aspectos de flexibilidad y movilidad que hemos venido comentando, además de una mayor dificultad para la extinción de las relaciones laborales.

P: ¿Cómo se aumenta la productividad?

R: Desde un punto de vista jurídico-laboral considero que la única fórmula es que la estructura salarial responda cada vez más, no al factor tiempo de trabajo, sino a la cantidad y calidad del mismo, con sistemas retributivos incentivados que motiven al buen trabajo.

P: Según usted ¿se están efectuando las reformas necesarias para crear empleo? ¿qué medidas propondría?

R: Se está avanzando en este sentido, dentro de las dificultades de nuestro sistema de representación económica/social y de relaciones en el ámbito laboral, pero



José María Escrigas

"Creo que una sociedad moderna, justa e igualitaria descansa en los pilares de la educación y la sanidad universal y en estos ámbitos no pueden haber recortes"

creo sinceramente que falta una voluntad decidida para analizar y abordar las posibilidades y necesidades de empleo por sectores y no como un bloque genérico para todas las actividades empresariales.

P: Opina que el objetivo principal es cumplir el déficit o está en la línea de los que piensan que habría que solicitar un mayor margen de tiempo a Europa para cumplirlo?

R: Creo que es prioritario, necesario y fundamental cumplir con la reducción de déficit prevista, pero creo igualmente que la Unión Europea nos debe conceder un margen imprescindible de tiempo razonable, habida cuenta las peculiaridades de nuestro tejido empresarial y de los sectores empresariales con que contamos para poder afrontar la recuperación económica y del empleo.

P: ¿No es posible efectuar recortes en otras áreas o ámbitos, que no sean la educación y la sanidad, para reducir el

déficit?

R: Soy de los que creo sinceramente que una sociedad moderna, justa e igualitaria descansa fundamentalmente en los pilares de la educación y de un sistema sanitario digno y universal, por lo que, menos en estos dos ámbitos, los recortes para poder reducir el déficit pueden afectar a todas las demás áreas de nuestras administraciones estatal, local y autonómica.

P: ¿Es optimista? ¿Cree que España recuperará la senda del crecimiento económico?

R: Necesariamente he de creer en nuestra recuperación, porque los trabajadores y las empresas de nuestro país siempre han sabido responder a las situaciones adversas, y en este caso, a pesar de la gravedad de la adversidad, si a los agentes económicos y sociales se les dota de mecanismos que faciliten la estabilidad de las empresas el futuro deseado se puede lograr en un tiempo razonable. Si ese tiempo se demorase demasiado siempre nos queda el último consuelo de que "no hay

Deporte

Envía la información de tu equipo, club o logros deportivos personales a: deportes@escaparedigital.com

Ibi acoge la segunda carrera ciclista del Torneo Interclubs

Escaparate. IBI

Un total de 110 corredores de diferentes categorías participó, el sábado 28 de enero, en la segunda carrera del Trofeo Ciclista Interclubs Comarca del Vinalopó, donde se alzó con el triunfo el campeón de España en categoría Máster 30, Francisco Torrella.

Con un tiempo estratosférico (11 minutos y 13 segundos), Gómez recorrió los 5'3 kilómetros de ascensión de *Les Revoltes*.

El tercero en cruzar la meta fue el ibense Unai Huertas (del equipo Tibi-AM Sonido), con un tiempo de 11 minutos y 23 segundos.

En lo que se refiere a la participación de los corredores del Club Ciclista Ibense, su actuación de nuevo estuvo a la altura y brindaron a los aficionados un bonito espectáculo.

El mejor de los socios del CC Ibense fue esta vez José Carlos Sola, de la Universidad Politécnica de Valencia, que se metió en una meritoria decimoquinta posición de la general.

El siguiente, ya dentro del CC Ibense propiamente dicho, fue David Martínez, que firmó una trigésima posición, aunque muchos en el seno del club ibense tenían grandes esperanzas en él.

Lo que queda demostrado



Francisco Torrella Gómez ganó la cronoescalada de *Les Revoltes*

es que su preparación de cara a las carreras de *mountain bike* está siendo la adecuada, y es allí donde tiene que brillar.

Víctor Godoy acabó el trigésimo quinto, también un poco por debajo de lo que se esperaba. Andrés Sánchez consiguió una buena cuadragésima novena posición y, finalmente, Emilio Verdú y Manuel Saez acabaron septuagésimo (70) y centésimo, respectivamente.

Por el Tibi-AM Sonido parti-

ciparon cinco corredores, destacando Unai Huertas en tercera posición de la general y primero de la categoría Élite Sub-23.

El resto de ciclistas del club tiberero fueron: Javier Pérez (categoría Máster 30), en la posición trigésima cuarta de la general; Javier Toledo (Cadete), sexagésima sexta posición; José Sanjuán (Sénior), posición 98 y sexto de su categoría y Jesús E. Almodóvar (Élite), en la posición 103.

Energym colabora con la formación del alumnado

Jordi Barrachina. IBI

Durante el mes de enero, el centro deportivo *Energym* de Ibi ha colaborado en la formación del alumnado del primer curso del módulo de formación profesional de grado superior TAFAD (Técnico en Actividades Físicas y Animación deportiva), que se imparte en el Instituto de Educación Secundaria La Creueta de Onil.

Energym ha facilitado sus instalaciones, materiales y monitores especializados a un precio simbólico para el desa-

rollo de actividades específicas que se trabajan en este tipo de centros deportivos y que por sus características son difíciles de desarrollar en el instituto o en cualquier otra instalación municipal. Actividades tan novedosas como *metabolic effect*, dónde *Energym* es el único centro deportivo de toda España (y uno de los pocos de Europa) que lo realiza, *body pump*, TBC (*total body conditioning*), pilates, GAP (gluteos, abdominales y piernas), etcétera.

Desde el IES La Creueta



Alumnos de TAFAD en las instalaciones de *Energym*

pretenden formar a su alumnado de ciclos de formación profesional para que pueda optar al mayor número de salidas laborales posible y esto representa una formación extra, así como otra posible salida profesional. Asimismo, participan en

el programa Leonardo da Vinci, en el que el alumnado puede realizar las prácticas obligatorias para la obtención de su título en un país europeo y así profundizar más en el conocimiento de una lengua y cultura extranjeras.

AGENDA

BALONCESTO

ONIL: Sábado 4 de febrero. - Alev.Fem.: CD ONIL-COCENTAINA. Polidep. Municipal, a las 9 h.

ONIL: Sábado 4 de febrero. - Alev.Mas.: CD ONIL-JJ NOVELDA. Polidep. Municipal, a las 10 h.

IBI: Sábado 4 de febrero. - Cad.Fem.: TEIXERETA 'B'-BANYERES. Polidep. Municipal, a las 10 h.

ONIL: Sábado 4 de febrero. - Cad.Mas.: CD ONIL-ALGINET 'B'. Polidep. Municipal, a las 12 h.

IBI: Sábado 4 de febrero. - Inf.Fem.: TEIXERETA 'B'-BANYERES. Polidep. Municipal, a las 12 h.

ONIL: Sábado 4 de febrero. - Sen.Mas.: CD ONIL 'B'-CATRAL. Polidep. Municipal, a las 18 h.

IBI: Sábado 4 de febrero. - Sen.Fem.: TEIXERETA-CD ONIL. Polidep. Municipal, a las 19 h.

IBI: Domingo 5 de febrero. - Inf.Fem.: TEIXERETA 'A'-GUARDAMAR. Polidep. Municipal, a las 17 h.

ONIL: Domingo 5 de febrero. - Sen.Mas.: CD ONIL 'A'-UCAM MURCIA. Polidep. Municipal, a las 18'30 h.

IBI: Domingo 5 de febrero. - Cad.Fem.: TEIXERETA 'A'-JJ NOVELDA 'A'. Polidep. Municipal, a las 19 h.

IBI: Domingo 5 de febrero. - Sen.Mas.: TEIXERETA 'B'-AYORA. Polidep. Municipal, a las 19 h.

FÚTBOL

IBI: Sábado 4 de febrero. - Infantil: PEÑA MADRIDISTA IBI-VILLENA 'A'. Estadio Climent, a las 10 h.

IBI: Sábado 4 de febrero. - Benjamín: RAYO IBENSE 'A'-NOVELDENSE 'A'. Estadio Vilaplana, a las 10'30 h.

IBI: Sábado 4 de febrero. - Benjamín: RAYO IBENSE 'B'-PETRELENSE 'B'. Estadio Vilaplana, a las 10'30 h.

CASTALLA: Sábado 4 de febrero. - Alevín: CASTALLA-BANYERES. Estadio Municipal, a las 10'30 h.

CASTALLA: Sábado 4 de febrero. - Benjamín: CASTALLA-BANYERES. Estadio Municipal, a las 11'30 h.

IBI: Sábado 4 de febrero. - Alevín: RAYO IBENSE 'A'-PETRELENSE 'A'. Estadio Vilaplana, a las 11'30 h.

IBI: Sábado 4 de febrero. - Alevín: RAYO IBENSE 'B'-MONFORTE. Estadio Vilaplana, a las 11'30 h.

CASTALLA: Sábado 4 de febrero. - Infantil: CASTALLA-ALGUEÑA. Estadio Municipal, a las 16 h.

IBI: Sábado 4 de febrero. - Juvenil: RAYO IBENSE-GANDÍA 'A'. Estadio Vilaplana, a las 18'30 h.

IBI: Domingo 5 de febrero. - Cadete: PEÑA MADRIDISTA IBI-RAYO IBENSE 'B'. Estadio Climent, a las 10'30 h.

IBI: Domingo 5 de febrero. - Senior: RAYO IBENSE 'B'-CASTALLA. Estadio Vilaplana, a las 16'30 h.

Sí, quiero

Salón de banquetes
Jardines y rincones incomparables
Detalles personalizados
Ceremonias al aire libre
Y mucho más...

Y nosotros también...
Celebra tu boda con nosotros en el mejor lugar

Hotel Caseta Nova

palacios

Ctra. Vieja Ibi-Castalla Km. 4,5 - Castalla • Tels. 627 469 006 - 606 107 640
E-mail: s.h.palacios@hotmail.com - www.hotelcasetanova.com

MARMOLES MAIGMO

INNOVACIÓN Y SERVICIO

Especialidad en trabajos de:
MÁRMOL, GRANITO, SILESTONE totalmente montados

Pol. Ind. Riu - C/ 21 de juliol, 10 • CASTALLA • Tel. 96 556 12 86
marmolesmaigmo@marmolesmaigmo.com

AGENDA

ATLETISMO - CARRERAS POR MONTAÑA

FÚTBOL SALA

CASTALLA: Sábado 4 de febrero.- Alevín: CASTALLA-ASPE. Polidep. Municipal, a las 12 h.

CASTALLA: Sábado 4 de febrero.- Cadete: CASTALLA-SERELLES ALCOY. Polidep. Municipal, a las 16'30 h.

CASTALLA: Sábado 4 de febrero.- Senior: CASTALLA-ALFAZ DEL PI. Polidep. Municipal, a las 18 h.

IBI: Sábado 4 de febrero.- Sen.Fem.: KIWIBI-FEMESALA ELCHE. Polidep. Municipal, a las 19'30 h.

TIBI: Domingo 5 de febrero.- Senior: CFS TIBI-EL CAMPELLO. Polidep. Municipal, a las 12 h.

ATLETISMO

ONIL: Domingo 5 de febrero.- 2ª JORNADA PROVINCIAL DE ORIENTACIÓN. Quítrana, a las 10 h.

CICLISMO

IBI: Sábado 28 de enero.- 2ª Carrera del IV Torneo Interclubes Comarcas del Vinalopó. Salida: C/ Palafanga, a las 15 h.

DEFENSA PERSONAL

IBI: Sábado 4 de febrero.- TALLER DE DEFENSA PERSONAL. A partir de 12 años. Horario: de 10 a 13 h. Gratuito. Inscripciones: CIJ. C/ Dr. Waksman, 5. Tel. 96 555 02 72. www.ibijuventud.wordpress.com

TENIS

CASTALLA: A partir de febrero.- TORNEO SEMANA SANTA 2012. Inscripciones: 639 266 623. Organiza: Club de Tenis la Foia de Castalla.

VOLEIBOL

BIAR: Sábado 4 de febrero.- Juv.Fem: CD BIARENSE-L'ILLA GRAU. Gimnasio del IES, a las 17 h.

BILLAR

CASTALLA: Sábado 4 de febrero.- Nacional: CB CASTALLA-CB VALENCIA. Club de Billar Castalla (Polidep. Municipal), a las 16 h.

CASTALLA: Domingo 5 de febrero.- Nacional: CB CASTALLA-CB BURGOS. Club de Billar Castalla (Polidep. Municipal), a las 16 h.

SENDERISMO

CASTALLA: Domingo 5 de febrero.- PENYA MIGJORN O ROJA (Tibi-Xixona). Salida: Bar Argentina, a las 8 h. Organiza: Natura i Gent y Centre Cultural Castellut.

IBI: Domingo 5 de febrero.- Respira Natura: SIERRA BISCOI. Salida: Plaza de la Tartana, a las 8'30 h. Organiza: Concejalía de Deportes.



Los seis participantes del Club Atletisme Castalla en la carrera de Catí

La Copa Autonómica comienza en el Xorret

Escaparat. CASTALLA

La ubicación rural deL Xorret de Catí fue la elegida para el comienzo de la Copa Autonómica de Carreras por Montaña más temprana, la que organiza cada año por estas fechas, la *Federació d'Esports de Muntanya i Escalada de la Comunitat Valenciana*.

A las nueve de la mañana del domingo 29 de enero se daba la salida a esta carrera, que contó desde un primer momento con más de 500 inscripciones, dato que demuestra

las ganas de ponerse a prueba del aficionado valenciano, por un trazado de 20'5 kilómetros y 1.250 metros de desnivel, lo cual implicaba tramos muy montañosos, mucho tramo de senda, y un nivel de tecnicidad medio-alto.

Según el *timer* de la prueba, Conxip, finalmente fueron 387 participantes los que finalizaron la carrera.

En categoría masculina, más o menos se cumplieron las previsiones, y los grandes favoritos no fallaron. El actual campeón de esta competición,



Un momento de la competición, celebrada el domingo 29 de enero

y uno de los corredores valencianos más en forma del momento, Cristobal Adell, no dejaba que la presencia de David López Castán le sometiera a otra plaza que no fuera la de ganador. Así, el del Mur i Castell-Tuga, se imponía por tres minutos a Emili Sellés, acabando en tercera plaza Sebas Sánchez.

Silvia Sos, del recién fundado C.M GR-33, se alzaba con un holgado triunfo por delante de sus excompañeras de club Silvia Arnau y Melisa Gali, del Mur i Castell-Tuga.

ARTES MARCIALES

Los benjamines del Judo Club Castalla brillan con luz propia en el Provincial

Escaparat. CASTALLA

Los alumnos del Judo Club Castalla en categoría Benjamín compitieron la semana pasada en el Campeonato Provincial que se celebró en Alicante, donde demostraron su excelente nivel. Raúl Fuster logró, por segundo año consecutivo, alzarse con el campeonato en el peso de 47 kilos. Marina Castelló logró la medalla de oro en la categoría de 30 kilos, disputando el pase a la final con Neus Rico, que fue bronce. Salma Turad se proclamó

subcampeona en 42 kilos, en su primera participación en un torneo oficial. María Pérez y Paula Esteve fueron bronce en las categorías de 42 y 38 kilos, respectivamente. Pepe Pardo logró medalla de bronce en 42 kilos. Marc Baixauli fue bronce y no accedió a la final de 26 kilos por un grave error arbitral. Cerca de las medallas estuvieron Paula Gomis, Sofia Noüel, Hugo Uriós y Joan Castell. El proximo sábado será el turno de los infantiles y cadetes, que participarán en el Interprovincial en Almoradí.



Un grupo de jóvenes judocas castallenses, junto a su entrenador

Despedidas de solteras/os a bordo del...

JJDiscoBus

LLámanos al 696 705 981 ó entra en nuestra web: WWW.JJDISCOBUS.COM

no+vello

30€ zona sesión unisex

LIDER MUNDIAL en Fotodepilación y Fotorrejuvenecimiento

prueba gratuita

¡Ya estamos en IBI!

Av/ Juan Carlos I nº 20 telf: 966 238 442

Iglesia Evangélica Bautista de Ibi

HORARIO DE ACTIVIDADES

DOMINGO: 17:00 Reunión grupos de Oración; 18:30 Culto de Adoración y Alabanza.

LUNES: 06:00 Tiempo de Oración e Intercesión.

MARTES: 15:30 Taller "Un panorama al Antiguo Testamento"; 17:00 Clases de alabanza y música, Atención pastoral (cita previa); 19:00 Reunión grupo alabanza "Adonay"; 20:00 Taller "Un panorama al Antiguo Testamento".

MIÉRCOLES: 12:00 Atención pastoral (cita previa); 15:30 Taller "Mi experiencia con Dios"; 17:00 Atención pastoral (cita previa); 20:00 Taller "Mi Experiencia con Dios".

VIERNES: 19:00 Ensayo grupo adolescentes; 20:00 Reunión adolescentes; 20:00 Reunión de mujeres (una vez al mes).

C/ Joan Fuster, núm. 10; Plaza de Giravella • Ibi • Tlf.- 627.04.27.06

BALONCESTO



El Sénior Masculino 'B' ganó por un solo punto contra Pinoso

El CD Onil 'A' comienza bien en Sueca pero se acaba diluyendo

CD ONIL 'A': Juanjo 6, Abraham 5, Casero (lesionado), Tete Edu 9, Cristóbal (lesionado), Rafa 10, Héctor 7, Pascual 7, Adrián 13, Yago y Juan 7.

Comentario: Buen comienzo de partido, que se fue diluyendo a lo largo del primer y segundo cuarto para llegar al descanso perdiendo de 20 puntos.

El tercer cuarto se inició con cinco defensas perfectas con sendos ataques en los que siempre se sumó. La desventaja se convirtió en tan solo ocho puntos, varias veces.

Pero a partir de ahí, las prisas por querer recuperar cada balón en cada movimiento convirtieron lo que fue una gran defensa en una frágil resistencia.

Por todo ello, en lugar de aminorar la desventaja, ésta aumentó a 16 puntos.

Sénior Masculino: CB Calpe B 77-72 CD Onil B. Partido bonito para el espectador, donde se llevaría la victoria el equipo local, el Aigües de Calp B. Gran equipo, gran club y un poco más de presupuesto que los visitantes. Derrota del joven filial, que se mostró bastante exhausto en algunas decisiones importantes

del juego. Falta de concentración para realizar ataques y defensas. Un mal partido del B, que aprenderá seguro de esta derrota.

Sénior Masculino: CD Onil B 89-88 CB El Pinós. Un calco del día anterior pero de tamaño gigantesco. La falta de concentración hizo del partido un cúmulo de continuos errores, pero, por suerte, en el último ataque se pudo sumar y conseguir la victoria.

Júnior Masculino: Teixereta 63-50 CD Onil. Pese a ser un partido bastante disputado en la mayor parte de sus minutos, la falta de efectivos descompensó al equipo, que no se supo rehacer.

El **Júnior Femenino** también caería, por 55-43 en Villena.

1ª División Gr.B	PJ	PG	PP	PTS
1 CB GUARDAMAR	14	13	1	27
2 MOLINA BASKET	14	11	3	25
3 BASKET CARTAGENA	14	11	3	25
4 C.B. SUECA	14	8	6	22
5 UCAM MURCIA	14	8	6	22
6 ESET ONTINET	14	8	6	22
7 LINARES INMOB.	14	7	7	21
8 ADESAVI "A"	14	6	8	20
9 BENIDORM	14	6	8	20
10 ARCHENA	14	6	8	20
11 C.D. ONIL "A"	14	5	9	19
12 C.B.ELDA	14	4	10	18
13 S.C.D. CAROLINAS	14	4	10	18
14 C.B. LA VILA	14	1	13	15



Plantilla del Teixereta Sénior 'B'

El Teixe 'B' pierde un partido marcado por las defensas fuertes

TEIXERETA 'B': Toni, Víctor, Serralta, Reche y Héctor, Gabi, Juanlu, Juanito y Pablo.

Comentario: Comenzaba el equipo morado la segunda vuelta de la competición en tierras de la Canal de Navarra contra un clásico de la 2ª Zonal que año a año saca buenos equipos, intensos y con las ideas claras. Defensa individual bien arriba, intensidad para las líneas de pase y en ataque 1x1 y correr cuando se pueda.

Visto el resultado, no hace falta haber asistido al partido para darse cuenta de que las defensas, salvo en el primer periodo, superaron ampliamente a los ataques. Ambos equipos fueron inteligentes en defensa y aprovecharon la permisividad arbitral para marcar unas defensas duras, nunca antideportivas, y eso hizo que los ataques, cuarto a cuarto, se espasaran, de manera que el equipo que mejor estuvo en los minutos finales consiguió llevarse el gato al agua. La circulación de balón por parte del Teixereta fue pésima, y su trabajo sin balón y lado débil, inexistente.

Sólo en el primer periodo se pudo ver un tanteo digno, con ambos equipos un tanto tímidos en defensa. Los loca-

les hacían su juego y los ibenses aprovechaban a un gran Héctor, que conseguía martillar una y otra vez el aro local.

En un arranque de inspiración local, unido al cortocircuito ofensivo de los visitantes, los de la Canal de Navarra consiguieron ponerse 15-10 en el marcador, pero el tiempo muerto visitante logró lo que pretendía: circulación de balón y buenos tiros.

En el segundo cuarto, ambos equipos endurecieron sus defensas, de modo que el 10-9 lo indica todo, con sólo tres canastas de campo por equipo en todo el periodo.

El resto de esta crónica y más información sobre el club ibense, en la página web oficial:

<http://www.cbteixereta.es>

S.M. 2ª Zonal Gr.D	PJ	PG	PP	PTS
1 NB XATIVA "C"	11	10	1	21
2 C.B. V-74 VILLENA	11	10	1	21
3 C.B. ANNA	11	8	3	19
4 C.B. AYORA	10	7	3	17
5 LLOSA BASQUET	11	6	5	17
6 C.B. GENOVES	11	5	6	16
7 C.B. TEIXERETA "B"	11	4	7	15
8 C.D. MOIXENT	11	3	8	14
9 C.B. CASTALLA	10	3	7	13
10 C.B. BANYERES	11	2	9	13
11 ENGUERA B. "B"	10	1	9	11
12 EQUIPO RETIRADO	0	0	0	0

PÁDEL

Jugadores de Onil y Castalla participan en el I Open Villaitana

Más de cien participantes, procedentes de la comarca de la Marina Baixa y otras localidades alicantinas, como Onil, Castalla, Elche, Teulada y Benissa, participaron la semana pasada en el primer Open de Pádel Villaitana, que se celebró en Benidorm.

Durante los tres días de torneo se vivió un gran ambiente en las seis pistas del Club de Pádel Villaitana, en Benidorm.

El marco es inmejorable, ya que el club de pádel se encuentra dentro del complejo hotelero *Resort Villaitana*, con dos campos de golf, SPA y más de 450 habitaciones.

Desde las pistas de pádel se pueden contemplar vistas a la bahía de Benidorm, de modo que la práctica de este deporte allí se vuelve exquisita.

Es importante destacar que la lluvia del sábado por la mañana, y las previsiones de mal tiempo del fin de semana, no pudieron con la organización de este I Open Villaitana.

Satisfacción

Triunfó el pádel y los amantes de este deporte, que se dieron cita en el torneo organizado por *Padelpoint*, que supieron estar en todo momento dentro de la pista, luchando cada punto, y fuera, esperando a que la lluvia del sábado diera tregua y permitiera continuar con los partidos.

El domingo 29 de enero por la mañana se disputaron las fases finales de cada categoría.

Padelpoint agradece su participación a todos los jugadores de este torneo y el apoyo de las empresas colaboradoras.

TINTORERIA DOMINGO

LIEMPIEZA EN SECO

LAVANDERÍA

SERVICIO A DOMICILIO

ESPECIALISTA EN LIMPIEZA DE PIEL Y ALFOMBRAS

C/. Murillo, 19 - Tel. 96 655 05 41 - IBI

sendillos
divertidos
soñadores
encantadores
pacientes
delicados
provocativos
emotivos
tiernos
actuales
naturales
ingeniosos
maravillosos
diferentes...

MANOLO
fotografía creativa
manolofoto@wanadoo.es
www.manolofoto.es

en nuestro estudio Tfno.966550716

EJuster
Fotógrafo

Vicente Aleixandre, 4 • IBI
(Rotonda Estadio Climent)

Tel. 96 555 20 70 - 630 26 25 83

www.ejuster.com

Calzados **Cristi**
desde 1967

En Ibi: Av. Juan Carlos I, 49 y C/. Jijona, 3 • En Castalla: Av. de la Libertad, 17

¿VIENES? tus eventos antes de que ocurran

www.tvienes.com

FÚTBOL SALA



Imagen del partido de ida entre la UD Ibense y La Salle Alcoyano

La UD Ibense se impone al equipo La Salle de Alcoy y sigue segunda

UD IBENSE: Ángel, Pedro Ja-reño, Juanma Jordi y Requena.

Goles: Requena, Bomba y Jordi (penalti).

Comentario: Partido disputado el sábado 28 de enero con un resultado propicio para los ibenses.

Como buen derbi, fue un encuentro muy igualado y jugado de poder a poder, donde la mala actuación arbitral perjudicó a los ibenses con cuatro 10 metros y un indirecto en los últimos segundos, además de la expulsión de Jordi.

Los goles fueron obra de Requena, Bomba y Jordi (de penalti).

Los alcoyanos dispusieron de mil y una ocasiones para

empatar el partido, pero, en unas el meta Peinado, y en otras los defensores ibenses, hicieron que el marcador ya no se moviese.

Desde la Directiva de la UD Ibense desean mucha suerte al Alcoy FS, ya que la inmensa mayoría de los jugadores del equipo son de Ibi.

La UD Ibense está protagonizando una temporada excelente y se mantiene la segunda de la tabla.

El próximo partido de la Unión Deportiva Ibense se celebrará el sábado 11 de febrero a las 18:30 horas en el Polideportivo Derramador, contra el Elche, tercer clasificado y uno de los favoritos para el ascenso. El sábado 4 de febrero es jornada de descanso.

3ª Nacional A Gr. 15	PTS	PJ	PG	PE	PP
1 ORIHUELA F.S.	37	14	12	1	1
2 U.D. IBENSE	31	14	10	1	3
3 XALOC ALACANT F.S.	27	14	8	3	3
4 ELCHE WONDERS	27	14	8	3	3
5 CALLOSA SEGURA	23	14	7	2	5
6 C.F.S. L'ALFAZ DEL PI	21	14	7	0	7
7 C.D. UA	20	13	5	5	3
8 YE FAKY F.S.	20	14	6	2	6
9 C.D. CALPE FS	13	14	4	1	9
10 ALBATERA	13	13	4	1	8
11 LA SALLE-ALCOYANO	12	14	4	0	10
12 AT. TORREVIEJA F.S.	9	14	3	0	11
13 NUEVA ELDA F.S.	6	14	1	3	10

Cpto. Prov. Fem.	PTS	PJ	PG	PE	PP
1 FEMESALA ELCHE "B"	34	12	11	1	0
2 XALOC ALACANT F.S.	34	12	11	1	0
3 VILLENA F.S.-GLEM	30	12	10	0	2
4 FS.SPSAN VICENTE	28	12	9	1	2
5 BIMILLENARI F.S. "A"	28	12	9	1	2
6 C.D. SANTA ROSA "B"	24	12	8	0	4
7 C.D. SANVISALA	21	12	7	0	5
8 FEMESALA ELCHE "C"	19	12	6	1	5
9 YE FAKY F.S.	17	12	5	2	5
10 BIMILLENARI F.S. "B"	11	12	3	2	7
11 C.F.S.CASTALLA	11	12	3	2	7
12 C.D.F.S. BENISSA	8	12	2	2	8
13 LA SALLE-ALCOYANO	7	12	2	1	9
14 C.F. MUTXA	4	12	1	1	10
15 ONIL F.S.	2	12	0	2	10
16 GARCA C.F.-KIWIBI	1	12	0	1	11



Jugadoras del Kiwibi que participaron en el partido contra el Benissa

El Kiwibi demuestra que sigue mejorando a pesar de continuar en la última posición de la tabla

KIWIBI: Nati, Mónica, Liber, Bea y Anaís. Suplentes: Lucía y Marta.

Comentario: El Kiwibi, con más errores que aciertos, hizo un partido muy aceptable contra un equipo que tiene en sus filas jugadoras que hace dos días descendieron de División de Plata.

Las bajas en el equipo ibense, sobre todo en la portería, merman muchísimo al Kiwibi, aunque ya defienden mejor y atacan con algo más de criterio, si bien su asignatura pendiente sigue siendo ser más contundentes y conservar más el balón.

Las ibenses tuvieron tres ocasiones de gol claras que no supieron materializar.

Y, después del partido, este extremo les fue reconocido por el entrenador del equipo contrario con un comentario muy contundente: "No entiendo cómo podeis ir las últimas", una frase que deja bien claro que quien ve o juega contra las ibenses, sabe que siguen mejorando.

Líber y Anaís. Suplentes: Marta, Lucía y Tamara.

Goles: Anaís (3) y Mónica.

Comentario: En este partido, las ibenses tuvieron el triunfo, o, en el peor de los casos, un empate. Pero no pudo ser.

Jugaron una primera parte muy irregular, con muchos fallos en los marcajes y ninguna comunicación entre las jugadoras. Lo que sí funcionó fue el marcaje por toda la pista de Mónica hacia la número 10 del Benissa. Tuvo el valor de anular a la mejor jugadora del equipo contrario y hasta marcó un gol. Anaís también estuvo soberbia con sus tres golitos.

Al final de la primera parte hubo cinco ocasiones clarísimas de gol que de nuevo fallaron flagrantemente, y el marcador se fue favorable a las locales 3-1. Reaccionaron en el segundo tiempo y el juego ibense fue más fluido, pero cuando mejor estaban llegó el 4-1 del Benissa. Hicieron dos contras propiciadas por sendos robos de balón que acabaron subiendo al luminoso (4-3). El equipo local siguió con su misma estrategia: circular y circular el balón hasta conseguir sacar a las ibenses de su sitio. Y lo consiguieron.

KIWIBI: Nati, Bea, Mónica,

Una primera mitad efectiva da los tres puntos al Castalla en tierras alteanas

CFS CASTALLA: Jordi, Pedro, Santi, Ricky y Andreu. Para cambios: Lledó, Maño, Xoxi, Miguel, Juanjo, Pere y Moi.

Goles: 0-1, Ricky; 1-2, Juanjo; 1-3, Moi; 1-4, Andreu.

Comentario: Estos puntos de oro dejan al Castalla como primero del grupo, con un partido más que el Rácing de Mutxamel, que ha aplazado su partido frente a El Camello. Esta semana, tercer desplazamiento fuera de casa, a Alfaz del Pi, en una nueva final para el Castalla en sus pretensiones de pelear por el posible ascenso.

Todo se decidió en la primera mitad, en un encuentro trabado frente a un equipo que lo intentó todo, pero que se chocaba con la defensa castallense y con el meta Jordi, que cuajó un gran partido.

No en vano, el Castalla mereció la victoria en todo momento, por juego, por intensidad y por solventar algunas inclemencias que se dieron durante el término de la primera mitad.

Así, las ocasiones se sucedían una y otra vez en la meta local, pero el meta lo detenía todo, erigiéndose en el mejor jugador de su equipo. Sin embargo, un disparo exterior, que era despejado por el meta, llegaba a pies de Ricky, que no erraba al aprovechar el rechace. El gol parecía que abriría la defensa local y permitiría conseguir ampliar el marcador, pero un despiste defensivo costaba la igualada del encuentro.

Lejos de amilanarse, el equipo continuó con su juego, mejorando conforme avanzaba el encuentro y consiguiendo así sus frutos. Un pase interior de Miguel era aprovechado por Juanjo para batir al meta.

www.cfscastalla.com

Restaurante
"El Picaor"

Especialidades en:

- Jamón de Jabugo • Lomo Ibérico
- Mariscos y Pescados Frescos
- Arroz a Banda • Habichuelas con Perdiz

Ctra. Ibi-Castalla Km. 1 • IBI
Tel.: 96 555 35 43

ALQUILO PISO de 1 dormitorio en IBI - NUEVO A ESTRENAR

Detrás del supermercado SuperValu C/ Rafael Alberti y Federico Gª Lorca

Piso de 45 m² con climatización frío-calor, dos splits, pavimento de tarima de madera natural en dormitorio y salón, gres de Porcelanosa en cocina y baño. Cocina amueblada con encimera vitrocerámica, horno eléctrico con grill y campana extractora. Armario empotrado en dormitorio y mueble de baño. Gran luminosidad. Posibilidad de alquilar plaza de garaje.

270 euros / mes

Directamente con la propiedad, José Manuel, tel. 667 449 217

MECÁNICA, ELECTRICIDAD, DIRECCIÓN, FRENOS, SISTEMAS DE INYECCIÓN, NEUMÁTICOS, AIRE ACONDICIONADO Y DIAGNOSIS DE SISTEMAS ELECTRÓNICOS

Entrada Autolavado por calle Granada
Avda. Valencia, 25 • Tel. 96 555 13 65 • IBI • E-mail: tallerpabel@telefonica.net

Cerca de 400 personas participan en el quinto Trofeo de Orientación 'Villa de Ibi'

Juan Luis Gámez (CEAM-O)

La sección de Orientación del *Centre Excursionista Amics de les Muntanyes* (CEAM-O) organizó el domingo 29 de enero la primera prueba de la Liga Autonómica de Orientación de la Comunidad Valenciana y quinto Trofeo de Orientación 'Villa de Ibi', puntuable para los *Jocs Esportius* del *Consell Valencià de l'Esport*.

Demostrado queda con esta quinta edición del Trofeo de Orientación de la villa de Ibi que vamos a más. El número de participantes aumenta año tras año, rozando los 400 atletas en la presente edición, así como el número de colaboradores que en este año de vacas flacas nos han ofrecido una importante ayuda para realzar este evento y colocarlo dentro de las pruebas deportivas del deporte de la orientación con mayor número de participantes de toda la Comunidad Valenciana.

La jornada transcurrió sin imprevistos; todo marchó según estaba planificado, ajustándose los acontecimientos al plan horario.

Las salidas de los corredores se iniciaron a las diez de la mañana, momento a partir del cual empezaron a salir los más de 350 corredores, muchos de ellos niños acompañados de sus padres, que hicieron de este día un delicioso momento de disfrute familiar.

A las 12:30 horas, prácticamente la totalidad de los corredores ya había llegado a meta, iniciándose así la entrega de trofeos. Como en años anteriores, y por ser la primera prueba de la Liga Autonómica de Orientación, se hacía entrega de los trofeos correspondientes a los ganadores de la Liga Autonómica de la edición

del 2011, entre los cuales se encontraban algunos de los corredores pertenecientes al *Centre Excursionista Amics de les Muntanyes d'Ibi*:

-Manuel Monleón alzó el trofeo del primer puesto de la categoría Hombres-55.

-Víctor Monleón se hizo con el primer puesto de la Comunidad Valenciana en la categoría de Hombres Sénior B.

-Ventura Galera quedó el segundo clasificado en la categoría de Hombres 35.

-Sergio Pastor, primer puesto en Hombres Sénior A.

Tras la entrega de los trofeos autonómicos, se entregaron los trofeos correspondientes a la competición del día, obteniendo también unos óptimos resultados los corredores locales (CEAM-O) así como los corredores del *Centre Esportiu Colivenc*. Los resultados se pueden ver en la página www.fedocv.org.

Contamos con la inestimable colaboración del concejal de Juventud de Ibi, Abel Martínez, y el concejal de Deportes, Antonio Rico, que amablemente hicieron entrega de los trofeos a cada uno de los corredores ganadores de las distintas categorías y que nos acompañaron y se interesaron por la naturaleza de esta disciplina deportiva, que les sorprendió en cuanto al número de participantes y el buen ambiente existente.

Una vez finalizada la entrega de trofeos se procedió al sorteo de juguetes, como no podía ser de otra forma en nuestra localidad, y que fueron donados por nuestros colaboradores (Juguetes Gómez y Superjuguete).

El resto de colaboradores son: Alimentaciones Almansa, Plásticos Vicent, Sanpas Corte por Láser, Colevega, Grupo Empresarial La Cañada, Esca-



Los concejales ibenses Abel Martínez y Antonio Rico asistieron a esta prueba de orientación

parate y el Ayuntamiento de Ibi. A todos ellos, nuestro más enorme agradecimiento, porque de forma desinteresada han contribuido a engrandecer este evento, posicionándolo entre los mejores del calendario deportivo de nuestra localidad, y esperamos que sigan con nosotros para futuras ediciones.

Desde la organización del evento no podemos dejar pasar la ocasión sin agradecer a aquellas personas pertenecientes al Club *Amics de les Muntanyes* que nos han prestado su ayuda y su tiempo.

Mucho más se podría decir de esta jornada de competición, pero me quedo con las gratificantes opiniones de los noveles corredores que han quedado enormemente satisfechos de haber participado en esta carrera por primera vez y que aseguran que no será la última, y con las palabras del presidente de la Federación de Orientación, José Barberá, dándonos la enhorabuena por la organización y por el número de participantes y animán-



Una participante se deja la piel para conseguir una buena posición

donos a seguir en esta línea de la promoción de este gratificante deporte, a través de nuevos eventos y cursos para la práctica de esta actividad que no es difícil pero que requiere un mínimo de entendimiento de las claves y normas para poder practicarlo con seguridad.

Qué mejor forma de finalizar esta crónica que reiterando el éxito de esta quinta edición del Trofeo Villa de Ibi y primera prueba del 2012 de la Liga Autonómica, que, sin la partici-

pación de los corredores, los colaboradores externos, los medios y esas manos amigas que pasan desapercibidas y que son la base de todo, no hubiera sido posible.

Os esperamos a todos el año que viene, que, con total seguridad, será mejor que éste, y os esperamos también en las numerosas actividades que tiene previstas el club para este año 2012, de las cuales podéis informarnos en las webs: www.amicsdelesmuntanyesibi.es y ceamibi-o.blogspot.com.

MENÚ

3 Entrantes (centro mesa)

- Escalivada de verduras
- Surtido de ibéricos
- Queso de cabra con dulce de tomate
- Croquetas de bacalao
- Patatas, huevo y chorizo
- Pastel de morcilla con salsa de piquillo
- Pulpo de roca salteado
- Pimientos del piquillo rellenos de bacalao

Plato a elegir

- Magret de pato con salsa de frambuesa
- Bacalao al perfume de ajo confitado

Postre

- Tarta de queso con frambuesa
- Hojaldre relleno de crema bañado con chocolate

1ª bebida incluida 25€ IVA no incluido

Restaurant Ricardo
Juan Brotóns, 11 - 03440 IBI (Alicante)
Telf. 96 655 11 03
www.restaurantericardo.es

MAXIM'S

DESCUENTOS

- Jeans **20%**
- Burberry **50%**
- Sueters **30 y 40%**
- Complementos **20%**
- Chaquetas **40 y 50%**
- Camisas **20, 30 y 40%**
- Botas y zapatos **20 y 30%**

AVENIDA
Librería - Papelería
"NINES"

Avd. Constitución, 10 - ONIL
Tel. 96 556 47 40

FÚTBOL

El Rayo Ibense logra un empate ante el líder

RAYO IBENSE A: Alentado, Jesús, Julio, Nando, Juan Carlos, Campoy, Juanmi (Beibel), Alejandro (Diego), Jony, Antonio (Juancar) y Navarro (Juanlu).
Goles: 1-0, Jony (57').

Comentario: Éste es, posiblemente, el partido más serio tácticamente jugado por el Rayo esta temporada. El equipo salía ante el líder con un 5-4-1 que reflejaba desde el inicio el respeto que imponía el Elche Ilicitano *a priori*.

Pronto se intuyó que, con este esquema, el Rayo era capaz de maniatar al líder tan pronto como éste pasaba la línea de medio campo y fiaba todo su juego ofensivo a la capacidad de enganchar alguna contra.

La primera media hora fue de equilibrio total, sin prácticamente ocasiones de gol.

La única clara llegaría a favor del Elche en el minuto 30, en jugada muy rápida por la izquierda, centro al área y remate muy bueno de cabeza de un jugador ilicitano, al que responde Alentado, que reapar-



Once inicial del Rayo Ibense en el partido de la pasada jornada

ecía con una gran parada.

El Rayo se defendía bien, con mucho orden y una gran disciplina táctica, pero era incapaz de crear peligro en la portería rival y el Elche dominaba el juego pero tampoco era capaz de llegar con claridad a la portería rayista.

En la segunda parte, el Rayo salió mucho más suelto y jugando mejor que el Elche.

En el minuto 3, Juanmi se interna por la banda derecha y su centro cerrado se estrella en el larguero. Era la primera gran ocasión de un Rayo que

ya no se limitaba sólo a defender, sino que comenzaba a dominar el centro del campo y creaba peligro.

En el minuto 12, jugada de Antonio, que se lleva un balón dando un magnífico pase sobre Jony, que dispara cruzado por bajo y bate al meta visitante. Un bonito gol que significaba el 1-0. El Rayo controlaba bien al líder, pero en el minuto 30 se produce un córner a favor del Elche que es rematado por un delantero visitante (1-1).

El resto de la crónica, en <http://ibifutbol.blogspot.com>.



El portero del equipo ilicitano para un balón del Rayo Ibense

Preferente Gr. 4	PTS	PJ	PG	PE	PP
1 ELCHE ILICITANO	38	19	11	5	3
2 VILLAJOSYOSA C.F.	37	19	11	4	4
3 SANTA POLA C.F.	37	19	11	4	4
4 CALLOSA C.F.	35	19	10	5	4
5 HERCULES C.F. "B"	34	19	9	7	3
6 U.D. HORADADA	34	19	11	1	7
7 PINOSO C.F.	32	19	9	5	5
8 C.D. THADER	31	19	9	4	6
9 C.D. ALCOYANO "B"	30	19	8	6	5
10 ALBATERA C.F.	30	19	9	3	7
11 C.D. ALMORADI	24	19	6	6	7
12 C.D. EL CAMPELLO	19	19	5	4	10
13 C.D. CONTESTANO	19	19	5	4	10
14 ALGUEÑA C.F.	15	19	4	3	12
15 C.D. POLOP	15	19	3	6	10
16 RAYO IBENSE C.F.	15	19	4	3	12
17 SAN VICENTE "B"	14	19	3	5	11
18 C.D. UA	14	19	3	5	11

El Castalla se impone en el derbi comarcal contra la Peña Madridista de Ibi

CASTALLA: Michel, Eliseo, David, Isaac, Berni, Álvaro, Lledó, Pardines, Carlos, Merlos y Moreno.

PEÑA MADRIDISTA DE IBI: Dani, Blas (Miguel Vieira), Pirri, Juanito (Juanjo), Chapu, Lin, Víctor (Juanfran), Pío (José Carlos), Acosta y Juanlo.

Goles: 1-0, Merlos (5'); 2-0, Moreno (31'); 3-0, Adri (63'); 3-1, Lin (77'); 4-1, Pardines (85'); 4-2, Castalla p.p. (88').

Comentario (José Payá): Gran

partido el realizado por el Castalla ante su eterno rival, la Peña Madridista de Ibi, que se desplazó al Municipal de Castalla con la intención de sacar algo positivo, pero se encontró con un Castalla que está demostrando ser uno de los mejores equipos del grupo, con muchísima juventud en sus filas, y con la ilusión de poder terminar la liga entre los tres o cuatro primeros.

Destacó, un día más, el numeroso público que asistió a este partido, tanto de Castalla



El partido se disputó en el Estadio Municipal de Castalla

como de Ibi, a pesar de la fría tarde, meteorológicamente hablando.

El Castalla jugará la próxima jornada contra el Rayo

Ibense 'B', un partido donde los castallenses esperan seguir con la racha y escalar algún puesto, o al menos mantenerse, en la clasificación.

Fiesta universitaria
jueves por la noche
a bordo del...

15€ con copa incluida

JJDiscoBus

Llámanos al 696 705 981
ó entra en nuestra web:

WWW.JJDISCOBUS.COM

2º Reg. Gr. 12	PTS	PJ	PG	PE	PP
1 C.F. CAROIG	34	14	10	4	0
2 C.F. AGULLENT	31	15	9	4	2
3 C.D.F. BOCAIRENT	28	15	8	4	3
4 C.D.F. BENIARRES	26	15	8	2	5
5 C.F. CASTALLA	25	14	7	4	3
6 C.D. BIARENSE	23	14	7	2	5
7 C.D. ALBAIDENSE	20	15	5	5	5
8 BANYERES U.E.	17	15	5	2	8
9 VILLENA C.F. "B"	17	15	5	2	8
10 CARAMANCHEL "A"	16	15	3	7	5
11 RAYO IBENSE "B"	16	14	4	4	6
12 F. LA HIGUERA C.F.	14	15	3	5	7
13 PEÑA MADRIDISTA IBI	11	15	2	5	8
14 COCENTAINA C.F.	5	15	1	2	12

www.daospublicitat.com

daos
PUBLICITAT

Todo en
Publicidad

CASTALLA 966 560 231
IBI 966 199 485

Visión
% dioptrías
Sin gafas ni lentillas

Corrige tu vista mientras duermes

Plaza Miguel Servet, 4
Tel. 96 655 36 90 - Ibi

Ibi Òptics visual

TODO PARA LA HOSTELERÍA

Bebida, Alimentación...
Especialidad en lotes para empresas
Venta al público

Sandibi
Distribuciones

Pol. Ind. L'Alfàs III • C/. León, 12 • Ibi
Tel. 619 411 831 • E-mail: info@sandibi.com

ESCÁPATE



La compañía Castallense Agrucom presenta dos sainetes en el Auditorio

Pág. 28

LIBROS

VISITA A UN EXTRAÑO RAMÓN REBOIRAS

Benjaminiano unas veces, quevedesco casi siempre, es decir, barroco y nihilista a la vez, éste es un libro de iluminaciones sobre la identidad perdida y el mundo reencontrado en una habitación; un relato sobre la incertidumbre que acaba convirtiéndose en un inventario de las muchas certezas que nos acompañan durante la caída, cualquier caída. Y es un *roman à clef* extraordinario que le da la vuelta también a ese conocido tópico: sexo, drogas y rock and roll.



LOS MÁS LEÍDOS

El prisionero del cielo.....Carlos Ruiz Zafón
El temor de un hombre sabio Patrick Rothfuss
La comida de la familia.....Ferran Adrià
El puente de los asesinos Arturo Pérez-Reverte
Steve Jobs. La biografía.....Walter Isaacson
Librerías consultadas: Miralles, Plumier

E-MAIL: info@libreriaiplumier.com

Plumier

Colaborador en la crónica literaria
Constitución, 6 AC • Tel. 96 555 05 16 • IBI

DISCOS

RINGO 2012 RINGO STARR

Ringo 2012 es el 17º álbum en estudio de Ringo Starr. Producido por el mismo Ringo, grabado en Los Ángeles y mezclado en Inglaterra por Ringo y Bruce Sugar. De los nueve temas que forman el disco, dos son versiones: "Think It Over" de Buddy Holly y "Rock Island Line", una canción que popularizó Lonnie Donegan y muy conocida por los miembros de The Beatles cuando crecían en Liverpool. Otros dos de los temas, "Wings" y "Step Lightly" son revisiones de temas suyos.



LOS MÁS OÍDOS

Habla.....Manuel Carrasco
En Acústico.....Pablo Alborán
21.....Adele
Vía Dalma 2.....Sergio Dalma
Pablo Alborán.....Pablo Alborán
Consultados: Discos Surco-pop

CASSETTES • MAXIS • COMPACT-DISC •
CD • SINGLE • CASSETTES • MAXIS •
COMPACT-DISC • SINGLE • CASSETTES
CASSETTES • MAXIS • COMPACT-DISC •
CD • SINGLE • CASSETTES • MAXIS • CD

DVD

LA DEUDA

DIR.: JOHN MADDEN

La historia empieza en 1997, cuando dos agentes del Mossad ya retirados, Rachel y Stephan, reciben una noticia sorprendente acerca de su antiguo compañero David. Se convirtieron en figuras muy respetadas en Israel después de una misión que realizaron entre 1965 y 1966 cuando los tres localizaron al criminal de guerra nazi Dieter Vogel, el temible "Cirujano de Birkenau", en Berlín Este. Rachel sirvió de cebo para que sus compañeros atraparan a Vogel.



NOVEDADES

Las manos en el aire.....Romain Goupil
Mammoth.....Benoît Delépine, Gustave Kervern
Cena de amigos.....Danièle Thompson
Film socialisme.....Jean-Luc Godard
La oportunidad de mi vida.....Nicolas Cuche
Consultados: Mundo Cine

mundo cine mundo

VIDEO CLUB

C/. Tibi, 8 - Tel. 96 633 82 09 - IBI
www.mundocineibi.com



La actividad tuvo lugar el domingo 29 de enero en las instalaciones del museo ibense

La vida de los murciélagos atrae a más de 150 personas en el primer taller del Museo de la Biodiversidad

La próxima temática estará dedicada a los 'maestros del camuflaje'

El Museo de la Biodiversidad de Ibi inició el domingo 29 de enero el programa anual con un taller dedicado a conocer la vida de los murciélagos, ya que 2012 ha sido declarado el Año Internacional de estos mamíferos. Más de 150 personas asistieron a esta primera temática, principalmente vecinos de la localidad, aunque también de otros municipios como Alcoy t Alicante.

La actividad consistió en una charla informativa y la realización de talleres y juegos para los niños con la intención de evitar los prejuicios tradicionales que despiertan los murciélagos debido a los mitos y leyendas que hay detrás de estos mamíferos voladores.

El objetivo era concienciar al público sobre su importancia en los ecosistemas terrestres y los beneficios que aportan a la agricultura, ya que se alimentan

de una gran cantidad de insectos dañinos para las cosechas.

Los asistentes conocieron algunos aspectos básicos de su biología y los importantes beneficios que brindan a los humanos a través de la polinización, dispersión de semillas y control de plagas, entre otros.

La próxima actividad será el 19 de febrero, a las 11,30 horas, titulada los 'Maestros del camuflaje: Los camuflajes del Reino Animal'.

Espacios de luz, exposición en Ibi de Dionisio Gázquez

La exposición *Espacios de Luz*, del artista Dionisio Gázquez Méndez se inaugura el viernes 3 de febrero en la ermita de San Vicente de Ibi donde permanecerá abierta hasta el día 27.

Gázquez es un gran conocedor del arte en todas sus expresiones. Catedrático de dibujo y dinamizador del arte en la provincia, ha creado numerosos foros de debate durante los años que estuvo al frente departamento de Arte y Comunicación Visual 'Eusebio Sempere' del Instituto Juan Gil-Albert. El artista ha realizado 37 muestras individuales y colectivas.

El Teatro Río aplaza la obra teatral Tío Vania al mes de junio

La escasa venta de entradas obligó al Ayuntamiento de Ibi a proponer a la compañía L'Om Imprebis el aplazamiento de la obra *Tío Vania*, que debía haberse representado el sábado 28 de enero en el Teatro Río. La obra se pondrá, de nuevo, en cartel el 15 de junio y los espectadores que adquirieron entradas podrán conservarlas o solicitar la devolución del dinero en la taquilla del teatro.

Tío Vania, es un gran clásico de la literatura rusa de Anton Chéjov, interpretada por Rosana Pastor, ganadora de un Goya, Sandro Cordero, Vicente Cuesta y Paca Ojea.

Clownic actúa en el Teatro Río el 4 de febrero con Ticket

Clownic, la segunda compañía de Tricycle, propone en su último espectáculo un viaje teatral para repasar la historia del cine cómico.

Tres acomodadores muy excéntricos harán lo posible para superar todos los contratiempos y para que el público pueda disfrutar.

Ticket es una sucesión de *sketches* trepidantes y delirantes que fusionan el cine de humor con el teatro cómico y que tiene un único objetivo: hacer reír al público.

Clownic llega al Teatro Río el viernes 4 de febrero, a las 20,30 horas, con su último montaje.

AGENDA



MUSEOS

BIAR: Museo Etnográfico Municipal.-
C/ Mayor, 1. Tel.: 965811177.
Horario: de martes a sábado de 10 a 14 y de 16 a 19'15 h. Domingo, de 10 a 14 h. Cierre: lunes y domingos tarde.

IBI: Museo Valenciano del Juguete.-
C/ Aurora Pérez Caballero.
www.museojuguete.com

IBI: Museo de la Biodiversidad.-
Glorieta Nicolás Payá Jover, 2.
Horarios: de martes a sábado, de 10 a 13 y de 16 a 19 h. Domingos y festivos, de 11 a 14 h.

CASTALLA: Visitas guiadas al Castillo.-
Miércoles y viernes, a las 15 y 16'30 h. Sábados y domingos, a las 11 y 12'30 h. Visita gratuita, previa reserva en la Oficina de Turismo (96 656 10 18).



EXPOSICIONES

ONIL: EXPOSICIÓN DE MUÑECAS en la Casa de l'Hort. Laborables.: visitas concertadas en el tel. 96 556 53 65 (Tourist Info Onil). Sábados: de 10 a 13'30 h. y de 18 a 22 h. Domingos: de 10 a 13'30 h.

ONIL: EXPOSICIÓN DE TRAJES FESTEROS, en el claustro superior del Palacio Municipal. Horarios: Laborables, de 10 a 14 h. Sábados, de 18 a 20'30 h. y domingos, de 10'30 a 13'30 h.

BIAR: Hasta el 12 de febrero.- Exposición de la Asociación Provincial de Donantes de Sangre. Casa de Cultura.

IBI: Del 3 al 27 de febrero.- ESPACIOS DE LUZ, pinturas de *Dionisio Gázquez*. Ermita de San Vicente.

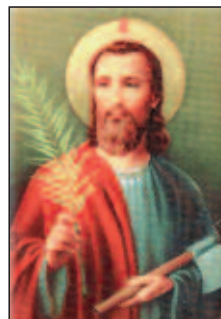


MÚSICA

ALCOY: Jueves 9 de febrero.- IVÁN FERREIRO presenta su disco 'Picnic extraterrestre'. Teatro Calderón, a las 21 h.

IBI: Sábado 11 de febrero.- RECICLART: Actuación del grupo de percusión TOOM-PAK. Teatro Río. Sesión infantil a las 12 h. y para adultos, a las 20'30 h.

CASTALLA: Sábado 11 de febrero.- Concierto de VIOLONCELO y PIANO, con María Micherva y Amparo Pous. Auditorio, a las 19'30 h.



SAN
JUDAS
TAD
E
O

A San Judas Tadeo, abogado de los casos difíciles y desesperados. Reza nueve Avemarias durante nueve días, pide tres deseos: uno de negocios y dos imposibles; al noveno día publica este aviso. Se cumplirá aunque no lo creas.
R.M.S.

TEATRO

ALCOY: Viernes 3, sábado 4 y domingo 5 de febrero. - *Cirque Style* presenta BALAGAN, la grandeza del Cirque du Soleil en la intimidad de un teatro. Teatro Calderón, a las 20'30 h. el viernes; a las 18 y 21'30 h. el sábado; y a las 12 y 18 h. el domingo.

IBI: Sábado 4 de febrero. - *Clownic* presenta TICKET, dirigida por Marc Montserrat con la colaboración de Tricycle. Teatro Río, a las 20 h.

CASTALLA: Sábado 4 y domingo 5 de febrero. - Sainetes: *Teatre Agrucom* presenta LA TASETA DE PLATA, de Paco Barrachina y EL CHULO DE BARATILLO, de Enrique Mollá. Auditorio, a las 19'30 h.

CINE

IBI: Viernes 3 de febrero. - Presentación del corto UNA Y OTRA VEZ, realizado por un grupo de chicos y chicas del Centro Juvenil de Ibi. Centro Cultural, a las 21 h.

de Cultura, a las 16'30 y 18'30 h.

ONIL: Sábado 4 de febrero. - LOS PINGÜINOS DEL SEÑOR POPPER. Centro Cultural, a las 18 h.

CASTALLA: Sábado 4 y domingo 5 de febrero. - KIKA SUPERBRUJA. Casa de Cultura, a las 16'30 y 18'30 h.

IBI: Sábado 4 y domingo 5 de febrero. - EL GATO CON BOTAS. Centro Cultural, a las 16'30 y 18'30 h.

Mediometrage: Coup de Poudre en el Teatro Río de Ibi

IBI: Viernes 10 de febrero. - Estreno del mediometrage escrito y dirigido por Cristian Reche Lillo: COUP DE POUDE. Teatro Río, a las 20 h.

ONIL: Sábado 11 de febrero. - ARTHUR Y LA GUERRA DE LOS MUNDOS. Centro Cultural, a las 18 h.

FIESTAS

IBI: Sábado 11 y domingo 12 de febrero. - FESTA DELS GELADORS. Con juegos infantiles y reparto de helados.

CONCURSOS

IBI: V Concurso Fotográfico Festes d'Hivern 2011. - Las obras se presentarán o remitirán a: Archivo Municipal (Pl. de Les Corts, 1) Tel. 96 555 29 35. Admisión de obras hasta el 29 de febrero de 2012. +info: www.ibi.es

La maté porque no era mía

Yo la esperaba todas las mañanas, con los primeros rayos de sol, delante de su casa. La seguía discretamente, pero dejándome ver con descaro, adonde quiera que ella fuera. La esperaba a la salida del trabajo y la acompañaba, a pesar de sus insultos e improperios, a casa. La amaba con toda mi alma, como sólo se puede amar si no tienes otra cosa que hacer. Y siempre que tenía ocasión se lo decía. Pero a veces, la mayoría de las veces, se hacía acompañar por algún amigo, para que me ahuyentara a base de pedradas. Le escribí cartas preciosas, en las que le decía que sería mía o de nadie, y que no me gustaban nada los amigos con los que salía, sobre todo uno rubio, alto y corpulento que tenía muy mala leche.

Ella me amaba, desde luego, pero no quería reconocerlo en público. Por eso, siempre que yo intentaba hablar con ella me decía con dulzura "¡vete a la mierda, pesao!", o a veces, como coqueteando, me gritaba "¡que no me hables, especie de anormal!". Pero yo, y sólo yo, sabía que lo decía para fanfarronear delante de sus amigos.

Cuántas veces le regalé gladiolos, y ella, por no destapar sus verdaderos sentimientos, escupía sobre ellos con cara de asco y luego los tiraba a cualquier contenedor de basura. Pobrecilla. Qué horrores psicológicos debía de pasar para proceder de aquellas maneras. Cuántas lágrimas contenidas se evaporarían a la puerta de sus ojos por el simple hecho de no dejarse llevar por sus sentimientos, sus verdaderos sentimientos hacia mí. Porque yo sé que ella me amaba con un amor loco, un amor desesperado, un amor que no reconocía por miedo a ser demasiado feliz. Como aquel día que la pedí de bailar en la discoteca varias veces, hasta que, temerosa de traicionarse a sí misma, me estampó una botella de cerveza en la cabeza. O aquel otro día que me pilló delante de su ventana haciéndome tocamientos y me tiró un ladrillo que si me da me mata. Cuántas veces me denunció por acoso y cuántas otras yo salí absuelto sin cargos. Muchas. Hasta que se jubiló el juez que se encargaba de mis casos.

—Tú otra vez —me decía el juez—. ¿Qué pasa, que has vuelto a reñir con tu novia?

—La señorita no es su novia —decía el abogado de ella—, ni siquiera le conoce, y desearía que la dejara en paz.



—Venga, por favor, no me haga perder el tiempo con peleas de enamorados. Si se ve a la legua que están coladitos el uno por el otro.

—Señoría —insistía su abogado—, le repito que este hombre acosa a mi cliente, y que no es la primera vez.

—¿Ha habido algún tipo de lesiones? —preguntaba el juez.

—Aún no, pero si no se toman cartas en el asunto, ¿quién sabe?

—Si no hay lesiones o muerte cerebral no hay caso —dictaminaba el buen juez con un mazazo sobre la mesa—. ¡El siguiente!

Pero, lo que yo decía, desde las altas esferas judiciales, con poco criterio desde mi punto de vista, decidieron jubilar a este recto hombre y pusieron en su lugar a un joven imbécil que decía que la ley está para cumplirla. Así que, tras un altercado en un callejón oscuro, donde yo sólo pretendía hacerla mía a la fuerza y de donde ella escapó corriendo tras pegarme una patada en mis partes, volvió a presentar una denuncia contra mí. Y esta vez, el nuevo juez, con sus estúpidas ideas de proteger a la víctima (como la llamaban a ella), dictó una orden de alejamiento: no podía acercarme a menos de 500 metros de ella so pena de ser encarcelado.

Yo no tenía intención de incumplir la sentencia, pues siempre me he considerado un ciudadano de bien, así que me compré un rifle con mira telescópica.

En el fondo yo sabía que estaba loca por mí. Si no pensara así jamás hubiera hecho lo que hice. ¿Que qué hice? Pues hice lo que cualquier persona en su sano juicio hubiera hecho. La maté. Sí, porque qué otra cosa podía hacer. Ella se negaba sus sentimientos, y yo no podía dejar que ella sufriera. Porque ella sufría. Sufría lo indecible por no reconocer su amor hacia mí. ¿Qué vida hubiera tenido si yo no hubiera reparado tan malsano proceder?

Pese a todo, me encarcelaron sin pruebas, pues yo estoy seguro de que los disparos que la mataron los hice a más de 500 metros.

Me llamaron asesino, loco, sicópata y no sé cuántas cosas más, y me recluyeron en un hospital psiquiátrico. Nadie comprendió que lo que hice, lo hice por ella, lo hice por amor. Ahora yo sé que ella descansa, y yo por mi parte, me he vuelto a enamorar. Se trata de una de las enfermeras. Y estoy seguro de que ella también me ama... con locura.

HORÓSCOPO, por Mr. X

aries La luna estará esta semana en tu signo, lo que indica que te va a dar poco el sol. No descuides tu alimentación, come de vez en cuando.

tauro Tu tiempo es muy valioso, pero no tanto como el de la gente que te rodea, así que no les hagas perder su tiempo con tus tonterías. Vigila tu peso, si no quieres perderlo.

géminis La luna cuadrando desde el signo de Virgo te fastidiará un negocio que tenías ya casi cerrado. Esto te enseñará a no hacer negocios con la luna cuadrando en Virgo.

cáncer Es una buena semana para intentar una reconciliación con tu pareja. Si es que habías roto con ella. Si no es así, también es una buena semana para romper con ella.

leo Buen momento para ordenar papeles y luego pegarlos fuego. Ah, y no descuides tu alimentación, te va la vida en ello.

virgo Durante los primeros días de la semana los nervios podrían jugarle una mala pasada. Si no es así, entonces será en los días siguientes, pero de una mala pasada no te escaparas.

libra Buenas son, para esta semana, las posibilidades de hallar a tu pareja con otro en la cama.

escorpio Allí donde vayas serás bien recibido y te convertirás de inmediato en el centro de atención. Aunque también puede pasar que se rían de ti y te echen a hostias; que es lo más seguro. De todas formas cuida tu alimentación, pase lo que pase.

sagitario Semana propicia para el abuso de alcohol y estupefacientes. En cuanto a la alimentación procura comer sano y variado.

capricornio Evita las discusiones esta semana, déjalas para la semana que viene. Si alguien quiere discutir contigo le dices que la semana que viene, que esta semana no estás tú para discusiones.

acuario No pretendas tener todo bajo control, porque luego pasa lo que pasa y se descontrola todo y tú quedas como un gilipollas.

piscis Las críticas no solo te aportarán enemistades, sino que te puedes llevar alguna hostia. Así que no critiques tanto y cuida tu alimentación.

Conéctate a la información que más te interesa

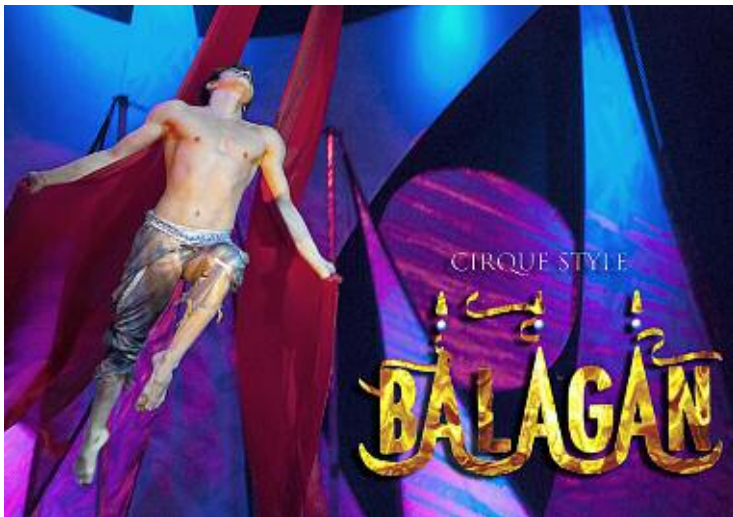
ESCAPARATE digital.com

El espectáculo 'Balagan' cierra en el Calderón su segunda gira por España

El Circo del Sol adaptado para ser disfrutado en teatros

La compañía *Cirque Style*, dirigida por la estrella circense mundial Misha Matorin, uno de los fundadores del *Circo del Sol* y creador de algunas de sus rutinas más asombrosas, presenta los días 3, 4 y 5 de febrero, en el Teatro Calderón de Alcoy, el espectáculo 'Balagan'. Precisamente es en Alcoy donde finaliza la segunda gira por España de este gran espectáculo que ofrece la grandeza del *Circo del Sol* en la intimidad de un teatro.

El show cuenta con la participación de 30 artistas, entre gimnastas, saltimbanquis, acróbatas y payasos, con el eje central del espectáculo aéreo combinado con la comedia clásica. Misha Matorin dice que cuando somos niños "siempre hemos soñado con



'Balagan' cuenta con alrededor de treinta artistas sobre el escenario

volar", y esa fantasía es la base de 'Balagan'. El término ruso 'Balagan' hace referencia a los mercados donde tradicionalmente actúan los artistas callejeros y ambulantes.

La cita es los días 3 de febrero (viernes) a las 20:30

horas, sábado 4 a las 18:00 y 21:30 y el domingo día 5 al mediodía (sesión matinal) y a las 18:00 horas.

Las entradas cuestan 34 euros y pueden adquirirse en las taquillas del Teatro Calderón y en www.servicam.es.



Imagen de archivo de una obra de teatro protagonizada por Agrucom

La compañía castallense Agrucom presenta dos sainetes en el Auditorio

'La tasetta de plata' y 'El chulo de baratillo'

Quienes se acerquen al Auditorio de Castalla los días 4 y 5 de febrero (sábado y domingo) podrán divertirse con la representación de dos sainetes a cargo del grupo local Agrucom.

Se trata de las obras 'La tasetta de plata', de Paco Barchino, y 'El chulo de baratillo', de Enrique Mollá.

Los dos sainetes se representarán, ambos días, a las 19:30

horas, al precio de tres euros la entrada, que, como es habitual en Castalla, conviene comprar de forma anticipada en la Casa de Cultura, la Oficina de Turismo y en el propio Auditorio.

Por otro lado, y siguiendo con la programación cultural castallense, el sábado 11 de febrero, a las 19:30 horas en el Auditorio, actuarán la violonchelista búlgara María Micherva y la pianista Amparo Pous.



Maratón de Juegos de Mesa en la cafetería La Cábala de Ibi

El Club de Rol 'Aminoael' organizó, el sábado 28 de enero en la cafetería La Cábala, el primer Maratón de Juegos de Mesa, donde participó una treintena de jóvenes procedentes de Ibi, Castalla, Alicante y otras localidades. La jornada comenzó a las doce del mediodía y acabó pasadas las doce de la noche, un maratón en toda regla donde todos los participantes disfrutaron de lo lindo.



Los grupos Pellikana y Kelesden actúan en Xixona a beneficio de la banda local Mugroman

El sábado 28 de enero se celebró en Xixona una fiesta a beneficio del grupo local *Mugroman*, que recientemente sufrió un importante robo de equipos e instrumentos. Entre los grupos participantes en el concierto, celebrado en la *Kábala dels Cavallers del Sit*, estaban *Pellikana* (de Castalla) y *Kelesden!* (de Onil).

ESCAPARATE

www.escaparatedigital.com

EN LA REDES SOCIALES
i Compártenos!

tuenti

YouTube

facebook

A su Servicio

ESCAPARATE



SI YA NO ME USAS, TIRAME A LA PAPELERA

COMPRA - VENTA - INTERCAMBIO - TRABAJO - GUIA DE PROFESIONALES

TELÉFONOS DE INTERÉS

BIAR	
AMBULANCIA	96-580 30 68
AYUNTAMIENTO	96-581 03 74
BOMBEROS	112
CENTRO DE SALUD	96-581 11 65
CORREOS	96-581 11 66
CRUZ ROJA	96-581 08 10
FARMACIA	96-580 20 12
GUARDIA CIVIL	96-581 01 70
OFICINA DE TURISMO	96-580 03 87
PRACTICANTES BIAR	96-581 11 77
POLICIA LOCAL	96-581 06 84

CASTALLA	
AYUNTAMIENTO	96-556 08 10
CÁRITAS PARROQUIAL	96-556 08 01
CASA DE LA CULTURA	666 955 963
CENTRO DE SALUD	96-556 13 76
CORREOS	96-556 04 62
GUARDIA CIVIL	96-556 09 36
ONDA 15 RADIO	96-556 00 29
POLICIA LOCAL	96-556 06 01

IBI	
AYUNTAMIENTO	96 555 24 50
BOMBEROS	112
C. DE SALUD 1- CITA PREVIA	96 652 87 00
CENTRO DE SALUD 2	96 652 86 50
C. DE PLANIF. FAMILIAR	96 555 46 47
C. SOCIAL POLIVALENTE	96 655 09 34
C. CULTURAL DE LA VILLA	96 555 46 59
MUSEO DEL JUGUETE	96 655 02 26
MUSEO DE LA BIODIVERSIDAD	96 655 31 68
CORREOS	96 555 23 90
CRUZ ROJA - URGENCIAS	96 555 22 21
ESCAPARATE	96 655 20 38
GUARDIA CIVIL	96 655 35 21
OFICINA DE EMPLEO	96 555 42 39
PARADA DE TAXIS	96 555 42 19
POLICIA LOCAL	96 555 00 78
RADIO IBI	96 555 31 81
SERVICIOS SOCIALES	96 555 46 11
AMBULANCIA SVB	112 / 96 514 40 00

ONIL	
AYUNTAMIENTO	96-654 4745
BOMBEROS	112
C. CULTURAL DE LA VILLA	96-655 73 05
CENTRO DE SALUD	96-655 76 29
CORREOS-CAJA POSTAL	96-656 43 93
GUARDIA CIVIL	96-556 40 10
LA FRESCA FM RADIO	96-556 53 53
POLICIA LOCAL	96-556 40 01

TIBI	
AYUNTAMIENTO	96-561 70 86
BOMBEROS	96-561 71 02
CASA DEL MEDICO	96-561 71 03
FARMACIA	96-561 72 29
POLICIA LOCAL	96-561 71 02
PRACTICANTE	96-561 71 74

FARMACIAS DE GUARDIA IBI

VIERNES 3	LDO. OBDULIO JIMÉNEZ JIMÉNEZ C/ MEDICO ANGUIZ, 2
SÁBADO 4	LDA. ISABEL BONILLO C/ LES ERES, 71
DOMINGO 5	LDO. DIEGO MARTÍNEZ-GUINEA C/ MAYOR, 31
LUNES 6	LDA. MÓNICA COLOMA AVDA. LA PAZ, 41
MARTES 7	LDA. PILAR PAYÁ FERRÁNDIZ AVDA. LA PAZ, 2
MIÉRCOLES 8	LDA. J. ROMERO CONSTITUCION, 15
JUEVES 9	LDA. Mª J. CATALÁ SEMPERE C/ JAIME I, 5
VIERNES 10	LDA. A. CARCELÉN CUTILLAS C/ LOPE DE VEGA, 29

Farmacias Castalla
Ldo. Enrique Reus Canals -Tr. Q. Camins, 12-
Ldo. F. Blas Carrillo -Convento, 18-
Lda. Carmen Márquez Romero -Pza. Carreter, 7-

Farmacias Onil
Ldo. Andrés Mª Asensio -Constitución, 12-, del 1 al 15
Lda. Mª Angeles Martí -El Portal, 11-, del 16 al 31

Carpintería La Ibense estrena nueva exposición en la Avenida Jaime I de Ibi

Carpintería La Ibense estrena nuevas instalaciones (en la Avenida Jaime I El Conquistador, junto al Centro de Salud II) para ofrecer a sus clientes más servicios.

Tres generaciones trabajando desde Ibi para toda la comarca, Carpintería La Ibense se abre paso ahora a proyectos personalizados de interiorismo que incluyen desde los muebles de baño y cocina pasando por puertas y ventanas, electrodomésticos y hasta el equipamiento de dormitorios.

Más de 360 metros cuadrados de exposición donde podrá encontrar productos de última generación como piezas trabajadas en piedra natural, azulejos, pavimentos o mármoles.

No dude en visitarnos y se sorprenderá.

+info: 617 403 820.



Exterior de las nuevas instalaciones para exposición de Carpintería La Ibense

¿Dónde está Fisgón?



COLABORAN:



Consigue premios con ESCAPARATE

Sólo tienes que buscar la pareja de fisgones que están escondidos en dos anuncios del periódico ESCAPARATE.

Si tienes buena vista y los encuentras, rellena este cupón y envíalo a:

ESCAPARATE Avda. Juan Carlos I, 63 Entlo. Local 5. IBI

Entre los acertantes se sortearán entradas para el cine en las Casas de Cultura de Castalla, Ibi y Onil; Alquileres de películas en Mundo Cine y Colecciones de cuentos.

Centros Culturales de:
CASTALLA, IBI y ONIL

Nombre.....Apellidos.....

Direcc.Ciudad.....Tel.....

¿En qué anuncios está Fisgón?..... /

ESCAPARATE N° 628

Ganador/a de una noche para dos personas en el Hotel del Juguete:
Recoger en Escaparate presentando el D.N.I.

Ganador/a del alquiler de una película:
En Mundo Cine (C/ Tibi, 8) presentando el D.N.I.

• Juan Román Lalín, Ibi

Ganador/a de dos entradas para el cine en el Centro Cultural:

Recogerlas en Escaparate presentando el D.N.I.

• Mónica Jiménez Boronat, Ibi

*Nota: Todos los premios caducan a los 7 días

SU MAÑANA ES HOY

Manos Unidas
CAMPAÑA CONTRA EL HAMBRE

Colabora:
902 40 07 07 - www.manosunidas.org

Limpiezas GARVI s.l.

una solución para cada necesidad

Pol. Ind. L'Alfàc II • C/ Cuenca, 32 • IBI
Tels. 96 655 17 26 - 96 655 17 27
Móvil: 610 419 655 • Fax: 96 655 17 27

PastaManía®

Nos encanta comer bien.

96 555 40 83

carpintería La Ibense

especialistas en muebles de cocina

www.clicocinaseinteriores.com

DISEÑAMOS TUS IDEAS
Jaime I, 74 (junto Centro de Salud 2) • IBI
Tel. 96 555 24 86 - Móvil: 617 403 820
Horario: de lunes a viernes, de 10 a 13:30 h. y de 17:30 a 21 h.
Sábados, de 10 a 14 h.

Guía a su Servicio

www.escaparedigital.com

www.escaparedigital.com

Alimentación

Quesería del Valle de Tibi.-

Auténticos quesos frescos artesanos de cabra, yogures, etc... Avgda. de la Pau, 10 Tibi. **Tel. 636 635 053**

Artes Gráficas

BH Seriart.- Servicios de impresión. Castalla. **Tel. 966 560 231**

Gráficas Crisval.- Folletos, catálogos, impresos. C/ Sevilla, 33, Ibi. **Tel. 96 555 47 84**

Gráficas Torres.- Fábrica de etiquetas, folletos, catálogos. Offset - Serigrafía - Tipografía. Avda de Valencia, 39-41 Ibi. **Tel. 96 555 09 40 Fax 96 555 46 00**

Asesorías Contabilidad

Asesoría Salfé.- Fiscal-Laboral-Contable. Tramitación autoliquidación del impuesto sobre sucesiones. Reyes Católicos, 12 Ibi. **Tel. 96 555 43 54 Fax 96 555 24 30**

Fleonil.- Asesoría integral de empresas: Fiscal, laboral, empresarial y financiero. Av. Constitución, 27 - 2º Dcha. Onil **Tel. 96 655 78 79 Fax: 96 556 47 93**

Autoescuelas

Autoescuela-Ibi.- Centro de enseñanza vial. Más de 6.000 permisos formados. Avda. La Paz, 13 **96 555 07 10.** Preparación de exámenes. Juan Carlos I, 44 **96 655 06 39**

Bares-Rtes.

Casino Primitivo.- Tapas variadas. Comidas y cenas tipo informal. C/ San José, 24 Ibi. **Tel. 96 655 20 32**

El Cantonet de la Foia.- Tapería, cervecería, cafetería. Amplia terraza exterior todo el año. C/ Joan Fuster, 7 Ibi. **Tel. 617 974 109**

El Picaor.- Especialidades, Lomo ibérico, Jamón de jabugo, arroz a banda, Ctra. Ibi-Castalla, Km 1 Ibi **Tel. 96 555 35 43**

El Parnaso.- Excelente surtido de tapas. Menús diarios y de fin de semana. Av. de la Paz, 23 Onil. **Tel. 666 526 413**

La Divina Comedia.- Centro Especial de Empleo. Un ambiente agradable, un sabor impecable y un servi-

cio socialmente responsable. C/ Paca Guillem, 7 Ibi. **Tel. 677 485 200**

Restaurante Les Eres.- Especialidad en tapas variadas, pescados frescos y carnes. Menú de martes a viernes. Carrer Les Eres, 76 Ibi. **Tel. 96 555 23 00**

Restaurante Ricardo.- Menú de martes a sábado, 1ª bebida incluida: 25 euros. Juan Brotons, 11 Ibi. **Tel. 96 655 11 03**

Restaurante Serafines.- Comida típica de la zona a la carta. Subida San Pascual, s/n Ibi. **Tel. 96 655 40 91**

Salones Palacios - Hotel Caseta Nova.- Salón de banquetes. Ceremonias al aire libre. Ctra. Vieja Ibi-Castalla Km. 4,5 Castalla. **Tels. 627 469 006 - 606 107 640**

Salones Tuareg - Els Molins Hostelería.- Desayunos y cenas, todo tipo de celebraciones. Carrer Les Eres, 75 Ibi. **Tel. 647 697 329**

Belleza

Begoña Estilistas.- Todos nuestros servicios en la web: www.begonyaestilistas.com C/ Murillo, 11 Ibi. **Tel 966 551 440.** Av. de la Provincia, 2 Ibi. **Tel. 966 554 068.** El Camí, 59 Alcoy. **Tel. 965 545 808.** P. Recaredos de los Ríos, 41 Alicante. **Tel. 966 377 710**

No+vello.- Líder mundial en fotodepilación y fotorrejuvenecimiento. Tarifal plana unisex: 30€ zona. Avda. Juan Carlos I, 20 Ibi. **Tel 966 238 442**

Cafeterías-Pubs

Les Temptacions Café.- Chocolates, té especiales, desayunos y copas. C/ Villena, s/n Onil. **Tel. 649 635 123**

Pepper Caffé.- Un lugar diferente. Desayunos, meriendas y copas. C/ Joan Fuster, 17 Ibi (junto al nuevo Centro de Salud).

Carpinterías

Carpintería de aluminio Castelló.- Puertas y ventanas sin obra. Mamparas de baño, presupuestos sin compromiso. Avda. Azorín, 23 Ibi. **Tel. Fax: 96 655 17 38**

Carpintería La Ibense.- Muebles de cocina y baño. Diseños por ordenador. C/ Lope de Vega, 66 Ibi. **Tel. 96 555 24 86**

Centros Comerciales

AMAT.- Establecimientos Amat Centro. Constitución, 9 y 10 Ibi. **Tels. 96 555 24 38 - 96 555 23 73**

Clínicas

Clínica Lozano.- Medicina y cirugía estética. Reconocimiento de conductores y armas. Plaza de la Palla, 5, Ibi. **Tel. 96 555 44 28**

Cocinas

Carpintería La Ibense.- Muebles de cocina y baño. Diseños por ordenador. C/ Lope de Vega, 66 Ibi. **Tel. 96 555 24 86**

EHL.- mobiliario de cocina de fabricación alemana, electrodomésticos, accesorios, diseño y gestión de reformas Constitución, 17 Ibi. **Tel. 96 555 12 81**

Construcción

Const. Viro e Hijos S.L.- Venta de viviendas, trasteros, garajes y local de protección oficial. C/ Ramón y Cajal, 2 Ibi. **Tel. 96 555 02 71**

Dora Exteriores.- Complementos en madera para exteriores. Porches, pérgolas, cenadores, vallas para jardines y terrazas, complementos. Pol. Ind. 2, C/ Cocentaina, 11 Castalla. **Tel. 96 556 00 64**

Sola decoración.- Todo para la construcción. Serv. de grúa, transportes y contenedores. Cocinas y baños. Decoración interiores. Av. Azorín, s/n Ibi **Tel-Fax: 96 555 13 56**

Cristalerías

Cristalería García.- Exposición en C/ 9 de Octubre, 4 **Tel. 96 655 26 01** Taller en Virgen de la Salud, 8 Ibi **Tel. 96 555 42 91**

Electricidad

Tello Electricidad, c.b.- Domótica, automatismos, electricidad industrial, TV-TDT-sonido. Av. de la Provincia 2-D Ibi **Tel. 96 555 07 17**

Electrodomésticos

Ibitel.- Electrodomésticos, telefonía móvil, audio-video. Avda. Juan Carlos I Ibi. **Tel. 96 555 46 67**

Nuestros profesionales, cuestión de confianza



Radio Amorós.- Electrodomésticos, Hi-Fi, TV, video, informática, aire acondicionado, servicio técnico propio. Constitución, 17 Ibi. **Tel. 96 555 12 81**

Eventos

JJ Deluxe Cars Team Group.- Alquiler de coches de lujo. Limusinas. Discobus. Para todo tipo de eventos: bodas, despedidas, fiestas,... **Tel. 696 705 981** www.jjdiluxecars.com www.jjdiscobus.com

Floristerías

MiroMar Floristería.- Una flor en el momento y lugar que tú desees. El Salvador, 9 Ibi. **Tel. 96 655 19 96**

Fontanerías

Montacal.- Calefacción, aire acondicionado, fontanería, gas, piscinas, riegos, mantenimiento industrial, redes contraincendios. San Pascual, 20 Ibi. **Tel. 96 555 24 74**

Fotografía

EJ Fuster.- www.ejfuster.com Especialista en reportaje social, bodas, comuniones, fiestas, retratos naturales... C/ Vicente Aleixandre, 4. **Tels. 96 555 20 70 - 630 262 583**

Verdú.- Estudi Fotogràfic. Av. de la Paz, 17 Onil. **Tel. 96 655 76 77**

Gómez Fotografía.- Fotógrafo. C/ Ravalet, 47 Ibi. **Tels. 96 655 27 90 - 629 374 576**

Manolo Fotógrafo.- Fotografía creativa. Manuel Iváñez. Tibi, 6 Ibi **Tel. 96 655 07 16**

Raúl Fuster Fuster.- Estudi Fotogràfic. Azorín, 2 Castalla. **Tel. 96 656 05 99**

SM Fotógrafos.- Estudio fotográfico. Fotografía industrial. Bodas, comuniones, bautizos. Reportajes de fiestas. Av. de la Paz, 22 Ibi. **Tel. 96 655 09 05**

Funeraria

Funeraria Moya.- Cádiz, 7 Ibi **Tel. 96 655 23 37**

Gimnasios

EnerGym.- Gimnasia de mantenimiento, karate infantil y adultos, aerobio, fitness, spinning, yoga, pilates, etc... Jove llanos, 1 Ibi. **96 655 12 60**

Hoteles

Hotel del Juguete.- C/ L'Escoleta, 4 Ibi. www.hoteldeljuguete.com **Tel. 96 555 29 45**

Inmobiliarias

Inmobiliaria La Foia.- Si busca vivienda, no dé más vueltas. Ramón y Cajal, 4 Ibi. **Tel. 96 655 27 05**

Internet

Escape Network.- Desarrollamos proyectos de internet personalizados para empresas. www.grupoescape.com **Tel. 96 555 37 56**

Joyerías

Estilor Joyeros.- Taller de reparación y fabricación propia. Avda. de la Paz, 20 Ibi. **96 655 24 49** Sta. Rosa, 6 Alcoy. **96 652 13 04** Continente (Petrel). **96 537 75 02**

Javi's Joyeros.- Pablo Sorozábal, 10 Ibi. **Tel. 96 655 20 18**

Oro Comercial.- Taller de joyería. Compramos tu oro. Pagamos en efectivo y al instante. C/ Constitución, 24 Ibi. **Tel. 966 980 336**

Juguetes

Superjuguete.- Tu gran tienda de juguetes en Ibi. Abierto todo el año. Ctra. de Alicante. Pol. Alfaç II - C/ Cuenca. 29 Ibi **Tel. 96 555 21 85**

Libros-Papel

Avenida.- Librería-papelería. Avda. Constitución, 10 Onil. **Tel. 96 556 47 40**

Papelería librería Miralles.- C/ San José, 1. Ibi **Tel. 96 555 22 77**

Plumier.- Librería, papelería. Constitución, 6 AC, Ibi. **Tel. 96 555 05 16**

Limpieza

Limpiezas Garvi.- Limpieza de alcantarillado, tuberías, fosas sépticas. Naves industriales. C/Cuenca, 32 Ibi. **Tel. 96 655 17 27**

Mármoles

Ibimármol S.L.- “En Ibi, desde 1973 dando forma a su imaginación en trabajos de piedras, mármoles, granitos y silestone”. Av. Valencia, 35 Ibi. **Tel. 96 555 16 29**

Mármoles Maimó S.L.- Todo tipo de trabajos en mármoles, granitos y silestone totalmente montados. Castalla. **Tel. 96 556 12 86 Fax: 96 556 17 76**

Mascotas

Ibizoo.- Venta de mascotas y complementos. Servicio de peluquería canina. Jaime I El Conquistador, 100 Ibi. **Tel. 96 555 40 66**

Moda

Dardo.- Moda Hombre. En Onil, C/Biar, 12 **96 556 51 20.** En Castalla, C/Rey Don Jaime, 15 **96 656 04 32.** En Ibi, C/2 de Mayo, 3 **96 655 28 73**

Maxim's.- Estilo y elegancia en ropa de caballero. En Ibi, C/ Constitución, 14. **Tel. 96 555 16 84**

Petit Coco.- Ropa de bebé y premamá. Mobiliario para el bebé. Dr. Marañón, 14 Ibi. **Tel. 96 655 15 76**

The Green.- Te vestimos de pies a cabeza. Ropa y complementos para hombre y mujer. Con las mejores marcas. C/ Tibi, 3 Ibi. **Tel. 96 655 09 19**

Motor

Talleres Pabel.- Mecánica, electricidad, neumáticos, frenos, dirección, sistemas de inyección y aire acondicionado. Av. de Valencia, 25 Ibi. **Tel. 96 555 13 65**

Xirau.- Mecánica, neumáticos, chapa, pintura, vehículos de ocasión y seguros. C/ León, 3, nave 2 Ibi. **Tel. 96 555 34 17**

Muebles

Ideas Mobiliario.- 2 tiendas en Ibi a su servicio: *Ideas Vanguardia*, Av. Juan Carlos I, 57. *Ideas Colonial Stile*, Miguel de Cervantes, 17. Ideas Contract: Instalaciones, amueblamientos integrales, restaurantes, cafeterías, hoteles, etc... **Tel. 96 655 35 56**

Sofass.- Más de 70 modelos en piel y relax. Precios directos de fábrica. Av. de la Provincia, 69. Ibi. **Tel. 96 555 20 73**

Ópticas

Ibi Óptics.- Óptico optometrista, audilogía, contactología. Plaça Miguel Servet, 4 Ibi. **Tel. 96 655 36 90**

Óptica Cardona.- Optometrista. Revisiones de la vista, Lentes de Contacto, ORTO-K, control de la miopía, instrumentos de Baja Visión, medida de la Tensión Ocular. C/ Reyes Católicos, 14 • Ibi. **Tel. 96 655 29 40**

Pizzerías

Pizzería Pasta Manía.- Rte. Brasería. Servicio a domicilio. Avda. Juan Carlos I, 97. Ibi. **Tel. 96 555 40 83**

Publicidad

DAOS Publicitat, S.L.- Artículos de publicidad, ropa laboral y de seguridad. Castalla. **Tel. 966 560 231**

Puericultura

Petit Coco.- Ropa de bebé y premamá. Mobiliario para el bebé. Dr. Marañón, 14 Ibi. **Tel. 96 655 15 76**

Rotulación

Rótulos Gavilán.- Todo en rotulación. Vehículos, metacrilatos, escaparatés, neón, luminosos, lonas, vallas. Avda. Juan Carlos I, 100 Ibi. **Tel. 96 655 27 21**

Seguridad

Seguridad Sart.- Instalación y mantenimiento. Sistema de Alarma. D.G.P. Nº 953. Pol. Ind. l'Alfaç III C/ Zamora, 11 Ibi. **Tel. 902 007 292**

Fax: 902 007 293

Seguros

Josep Asegurances.- “Por lo que más quiera, asegúrese”. C/ Alfonso VI, 2 AC Ibi. **Tel. 96 555 48 42**

Ocaso.- Avda. Juan Carlos I, 59 Ibi. **Tel. 96 555 28 90**

Tanatorios

Tanatorio Moya.- Cádiz, 7 Ibi. **Tel. 96 655 23 37**

Televisión

Intercomarcal Televisión.- Pza. Casinos, 18 Castalla. **Tel. 96 656 10 89 Fax: 96 556 15 92**

Movitel.- Televisión por cable. C/ Fermin Bernabeu, 3 Castalla. **Tel. 96 656 06 07 Fax: 96 556 12 76**

TV Onil.- Apdo. 95 Onil. **Tel. y Fax: 96 556 51 53**

Tintorerías

Tintorería Domingo.- Lavandería, limpieza en seco. Profesionales en toda clase de pieles, alfombras, mantas, edredones. Murillo, 19 Ibi **Tel. 96 655 05 41**

Tintorería Rosa.- Limpiezas en seco. Mantas edredones y alfombras. Especialistas en pieles. Servicio a domicilio. Avda. de la Paz, 4 Ibi. **Tel. 96 555 22 73**

Transportes

Ibitrans.- Servicio Nacional e Internacional de Transportes. Cuenca, 11 Ibi **Tel. 96 555 13 01 Fax: 96 655 01 69**

Viajes

Viajes Iberia.- Somos especialistas en cruceros. Consulta nuestras ofertas con las mejores compañías. Av. de la Paz, 18 Ibi. **Tel. 96 655 41 42**

Video Clubs

Mundo Cine.- Video club. Todo el cine en tus manos. C/ Tibi, 8 Ibi **Tel. 96 633 82 09**

Zapaterías

ANUNCIOS GRATUITOS*

Tus anuncios ahora también en internet
www.escapatedigital.com

INMUEBLES

Inmobiliaria La Foia necesita viviendas en venta y alquiler para atender demandas de clientes. Tel. 96 655 27 05.

Inmobiliaria Rojas: Casa nueva Ibi, 170 metros, 3 dormitorios, comedor, cocina, 2 baños, calle Santa Rita, nueva a estrenar, 162.000€. Tel. 96 633 87 97.

Inmobiliaria Rojas: Piso seminuevo Ibi, 100 metros, 3 dormitorios, comedor, cocina, 2 baños, calle Santa Rita, 83.000€ negociables, financiado 100%. Tel. 96 633 87 97.

Inmobiliaria Rojas: Pisos nuevos centro de Ibi, 82 metros, 3 dormitorios, 2 baños, incluye trastero, 88.000€, CUOTA MENSUAL 320€. Tel. 96 633 87 97.

Inmobiliaria Rojas: Casa campo Castalla, 2000 metros de parcela, 80 metros construidos, barbacoa, piscina, trastero, luz eléctrica, agua potable y de pozo, muy buen acceso, 89.000€. Tel. 96 633 87 97.

Inmobiliaria Rojas: Piso nuevo en Ibi, 75 metros, 2 dormitorios, comedor, cocina con galería, baño, incluye plaza de garaje, 72.400€, CON SOLO 2.100€ ENTRADA, CUOTA MENSUAL 266€. Tel. 96 633 87 97.

Se traspasa café bar El Punto en Ibi. Tel. 669 462 340.

Se traspasa bar-restaurant La Bolera, en Onil. Tel. 666 526 413.

Particular alquila pisos nuevos en Ibi. En pleno centro (C/ Paca Guillem). A estrenar. Muy económicos. A partir de 210€ / mes. Tel. 637 555 047.

Oportunidad, alquilo piso con piscina con opción a compra, durante 5 años. Todo exterior y muy soleado, accesible para minusválidos, plaza de garaje al lado del trastero, 3ª altura, dispone de zonas comunes como piscina, terraza, garaje, etc. Comedor y 3 dormitorios con vistas a la piscina, tarima flotante, climatit-oscilobatientes, calefacción, aire acondicionado con bomba de calor. 390.-€ alquiler del piso. El garaje y trastero sería opcional. Tel. 678 787 275.

Casa de campo 60 m. más buhardilla de 40 m., parcela con de 2.800 m. semivallada, muy buen acceso y buena zona, comedor con chimenea, cocina, 1 baño completo, agua y luz...! Precio 73.000€. Tel. 658 885 238.

Chico español responsable busca piso para compartir en zona Onil o Castalla. Tel. 664 503 623.

Vendo terreno en Castalla 11.500, acceso asfaltado...! 56.000€ Tel. 658 885 238.

Vendo plaza de garaje en edificio Mercadona de Ibi. Tel. 626 290 527.

Vendo plazas de garaje cerradas y abiertas. En el edificio de la antigua Gozán. Tel. 653 808 660.

Casa nave de 130m construidos en Castalla, parcela de 4.000m con agua...! 49.000€ Tel. 658 885 238.

Busco piso en alquiler en Ibi. Tel. 645 329 478.

Alquilo local Céntrico en Castalla en frente del "Cau" precio interesante. Tel. 687 458 521.

Nave industrial de 500 m., dispone de patio y 2 baños con duchas completos, pequeño despacho con puerta al exterior, mas 2 puertas grandes para cargar y descargar! 129.000€. Tel. 658 885 238.

Se traspasa negocio de lencería, muy céntrico, por no poder atender. Inmejorables condiciones. Interesad@s llamar al 607 43 28 29.

Chalet de nueva construcción en Castalla de 110 m², 3 habitaciones, más buhardilla y terraza, 1 baño, ventanas de climatit, puertas de pino, agua y luz, parcela de 4.000 m², impresionantes vistas. 118.000€. Tel. 658 885 238.

Vendo piso de 100 m² en Ibi, zona San Miguel, tarima flotante, aire acondicionado, alarma conectada a central, ventanas climatit, 11 años de antigüedad (reformado hace 4 años). Tel. 617 229 105 E-mail: jimpas@terra.es

Se traspasa Café-Pub Niágara. Precio muy interesante, alquiler económico. Tel. 616 446 070.

Vendo piso en Alicante junto a la estación de Renfe. Amueblado, 3 dormitorios. 115.000€. Tel. 606 449 616.

¡OCASIÓN! Vendo piso en Ibi en C/ Alfonso VI (zona Giravella) 90 m², 1º piso sin ascensor. 72.000€ negociables. Tel. 630 790 444.

Vendo cochera en Ibi en Plaza la Tartana, 36 m², caben 2 coches. 22.000€ negociables. Tel. 630 790 444.

Se alquila local comercial 50 m², en Ibi, Avda. Juan Carlos I, entre muebles Ideas y Naturhouse. Tel. 651 821 066.

Se traspasa cafetería-bar Racó de Baco, en Onil. Tel. 666 526 413.

Compro en Onil, huerto o parcela rústica muy pequeña y económica. Tel. 660 904 631.

Particular vende finca rústica en Biscoy, de 133.000 m² en explotación de olivar, posibilidad de agua y luz. Casa de 500 m² para rehabilitar. 200.000€. Tel. 607 797 500.

Piso nuevo en Ibi a estrenar, en la GOZAN, C/ Rafael Alberti, en 4ª planta, recién acabado y sin utilizar. Vivienda de 1 dormitorio con tarima de roble en dormitorio y salón, gres de Porcelanosa en cocina y baño. Splits de calor y frío en dormitorio y salón, baño con mampara de cristal, gresite en ducha y mueble de baño. Muebles de cocina, campana, encimera vitrocerámica y horno eléctrico. Puerta acorazada con blindaje multipunto. Precio: 69.131€; con garaje: 83.921€. Vende particular. José Manuel. Tel. 667 449 217.

Compraría casa de campo cerca de Ibi. Precio económico. Tel. 606 089 518.

Busco habitación en piso compartido en Ibi. Tel. 696 974 993.

Se vende local para cualquier comercio de 100 m², con aseo, zona correos, buena ubicación. Interesados llamar al 625 30 37 10.

¡Oportunidad! Casa de campo rústica, nueva construcción, 70 m² en doble planta, con luz solar, agua y 4.500 m² de terreno vallado, magníficas vistas. A 25 minutos de Alicante. Tel. 699 849 384.

Particular vende piso en Ibi, de 114 m², con magníficas vistas, es un 3º y último. También vendo casa de 113 m². Precio a convenir. Tel. 630 262 583.

Alquilo locales comerciales totalmente acondicionados en la calle Constitución de Ibi. Precio: 750€ Tel. 655 214 893.

Vendo piso con trastero en Glorieta de España, a estrenar, con 3 dormitorios. PVP: 116.000 € + IVA. Tel. 647 687 029.

MOTOR

Vendo APRILIA SR50 REPSOL itv recién pasada, en perfecto estado, como nueva, precio 700 euros. Tel. 637 427 290.

Compro coche, menos de siete años. Interesados llamar al tel. 679 406 016.

Vendo remolque de 1'10 con tapa y rueda de recambio. Precio a convenir. Tel. 635 663 398.

Se vende pack para Seat Córdoba o Ibiza compuestos por: faros traseros estilo lexus, 4 llantas 17" con cubiertas semi nuevas incluidas, enbellecedores, retrovisor en cromo. 800 euros negociables. Tel. 664 412 876.

EMPLEO

OFERTAS:

Se necesita empresa o autónomos independientes, para instalación de ventanas de PVC y aluminio. Trabajo durante todo el año. Interesados contactar en: rbentrada@gmail.com

AVON busca distribuidoras para la comarca. Compatible con cualquier otra actividad, podrás crear tu negocio a tu ritmo, sin inversiones ni horarios. Tú decides cuanto quieres ganar. Llama y te informaremos. Tel. 633 375 529. Esther.

Empresa de nueva creación precisa persona como guía turístico. Interesados enviar curriculum a: hippiey@live.com o llamar al 676 515 497.

Se necesita persona con buena presencia para trabajar en cosmética. Tel. 635 654 029. Anna.

Se necesitan chicas: don de gentes en Castalla, Onil y Tibi para hacer reuniones TUPPER-SEX, ¡anímate! Preguntar por Alba. Tel. 618 025 779.

Busco profesor/a para clases particulares de Hidráulica y Neumática. Tel. 607 289 877.

DEMANDAS:

Señora con experiencia en limpieza y cuidado de ancianos busca trabajo. Disponible fines de semana. También para otras ofertas. Tel. 681 266 119.

Se ofrece señora por las tardes y noches para cuidar niños y personas mayores, por horas. Tel. 687 034 232.

Se ofrece chica para cuidar personas mayores o niños. Interna o externa o por horas. También para

fábricas. Tel. 676 040 479.

Hombre de 52 años busca trabajo como cuidador de chalés, limpieza, jardinería, obras o en cualquier sector. Dispone de carnet de conducir y vehículo propio. En Ibi y comarca. Tel. 661 011 104.

Auxiliar en geriatría cuida enfermos de Alzheimer y en hospital. Tel. 610 695 073.

Se ofrece señora para cuidar personas mayores, limpieza o cualquier otra oferta laboral. Con carné de conducir. Tel. 686 674 778.

Chico español de 25 años recién titulado en ingeniería técnica, busca trabajo en cualquier sector. Tel. 607 482 954.

Hombre serio y responsable con experiencia de electricidad en fábricas, viviendas y empresas de túneles, metro, máquinas... Con vehículo propio, carné internacional. Busco trabajo en Ibi y resto de España. Tel. 670 244 651 (Ricardo).

Chica de 27 años busca trabajo como empleada de hogar, cuidado de personas mayores o niños, por horas, interna o externa. Tiempo disponible y responsable. Tel. 672 731 914.

Señora de 55 años se ofrece para trabajar cuidando personas mayores o niños, limpieza, ayudante de cocina o cualquier otra oferta. Posibilidad de desplazarse. Coche propio. Tel. 674 439 694.

Se ofrece chico de 36 años para trabajar en la limpieza de grandes superficies con experiencia con máquinas de barrer, máquinas de fregar, también limpiaría en comunidades de vecinos o donde surgiera. También he trabajado muchos años en máquinas de plástico, estaría dispuesto a trabajar por turnos, fines de semana. Tel. 678 164 284.

Chico español de 39 años se ofrece para trabajar, con experiencia como chófer repartidor, o en cualquier trabajo en fábrica o campo. Tel. 669 284 931.

Se ofrece chica con experiencia en hostelería, para cualquier oferta laboral. Tel. 669 790 490.

Se ofrece chico con experiencia en almacenes de juguetes, en la obra, empresas de plástico, etc. Tel. 675 145 988.

Chica rumana de 18 años busca trabajo de camarera en Ibi. 642 641 308.

Mujer de 42 años, más de 2 inscrita en el paro, residente en Ibi, con formación en administración, dirección, calidad, atención al público, ventas y comercial, se ofrece para trabajar en empresa de la provincia, en cualquier puesto. Interesados en c.v. llamar al 633 375 529.

Titulada Universitaria se ofrece para refuerzo de cualquier asignatura hasta 2º de ESO. Inglés, Valencià y Filosofía hasta 2º de Bach. Tel. 620 427 670.

Se ofrece chica de 29 años para dependienta u operaria de máquinas de inyección, cuidado de niños o personas mayores. Tel. 619 987 758.

Busco trabajo de interna o externa para cuidar abuelos, limpieza, cuidar chalés en pareja y trabajar en el campo. Ibi y comarca. Tel. 646 451 072.

Se ofrece chico ibense de 27 años, responsable, para trabajar en cualquier sector y con disponibilidad de hacer horas extras y fines de semana. Tel. 615 795 950 (Jorge).

Señora se ofrece para cuidar personas mayores, interna o externa, o por horas. También para fábrica. Tel. 669 388 349.

Se ofrece española, 52 años, como empleada de hogar, cocina, plancha, cuidar niños y personas mayores, limpieza de escaleras, oficinas, etc. Tel. 696 594 150.

Titulada Universitaria se ofrece para clases particulares de Filosofía, Ética o Ciudadanía. También Inglés y Valencià. Tel. 620 427 670.

Chico de Ibi busca trabajo oficial de 2º encofrador, camarero, máquinas de plástico, cartonajes, cadena de montaje, baño níquel, almacenista, torito dumper, restaurador muebles. Disponibiliad inmediata (fines de semana), horario flexible. Tel. 636 893 643.

Se ofrece chica con conocimientos en paquete Office y Contaplus. También para trabajar como dependienta, limpieza o montaje. Tel. 616 150 355. Mail: carines.d9@gmail.com.

Chico joven ibense busca trabajo en cualquier sector en la comarca de la Foia de Castalla. 630 229 286 (Gaspar).

Se ofrece camarera-cocinera con experiencia de más de 10 años. Tel. 673 575 452.

Mujer de 44 años busca trabajo de interna, externa o por horas. Limpieza de escaleras, cuidar personas enfermas, mayores, niños. Fines de sema-

Ya puedes mandar tus anuncios por SMS*

fácil
rápido
cómodo
eficaz

envía un SMS al
27070
a cualquier hora del día

envía ESCAPARATE (espacio)
y el texto de tu anuncio al 27070
indicando tu número de teléfono

Precio del sms 1,20 euros + IVA. Los anuncios se publicarán en el próximo núm de ESCAPARATE

Importante: los anuncios deben enviarse desde el teléfono de referencia. En caso contrario, no serán publicados.



***Todos los anuncios de compra-venta entre particulares son gratuitos excepto Sección Inmobiliaria y Motor: 10€ (20 palabras)**

Envía este cupón a: **ESCAPARATE, Av. Juan Carlos I, 63 IBI**

Por SMS al: **27070** Por fax al: **96 555 35 51**

Por correo electrónico a: **escapate@escapatedigital.com**

ANUNCIOS GRATUITOS - CLASIFICADOS

Nombre
Tel.
Texto
.....
.....

na, noches, de lunes a domingo. Disponibilidad total. Tel. 690 157 206.

Busco trabajo en reparación, venta y mantenimiento de equipos de informática. Tel. 671 334 405.

Matricero moldista se ofrece a media o jornada completa, experiencia a nivel de taller conocimientos de CAD CAM moldes matricería e inyección. Tel. 638 066 233.

Chico ofrece sus servicios como: recadero, controlador inventario bodegas, aprendiz carpintero metálico, dependiente en tiendas de fotografía, auxiliar administrativo. Experiencia demostrable. Tel. 676 096 498.

Hombre español busca trabajo cuidando o acompañando personas mayores en casas y hospitales. Interno o externo. Día o noche. También cuidando fincas o guarda de fábrica. En cualquier punto de España. Económico. Tel. 606 298 942.

Chica de 31 años busca trabajo para cuidar niños o ancianos, limpieza, etc. Experiencia en montaje de juguetes. También para recoger niños en colegio. Tel. 616 113 294.

Hombre español busca trabajo cuidando fincas o acompañando a personas mayores, día o noche, económico. En cualquier punto de España. Tel. 646 684 089.

Señora boliviana se ofrece para cuidar personas mayores, limpieza, ayudante de cocina, asistente de hogar. Con referencias. Vehículo propio. Por horas, media jornada, jornada completa, noche o fines de semana. Tel. 617 854 996.

CONTACTOS

Chica de 38 años, busca chica de la Foia o alrededores, para amistad o lo que pueda surgir. Tel. 649 635 123. Te espero.

Chico busca chico de 18 a 40 años para relación esporádica. No malos rollos. Yo 40 años. Tel. 634 709 063.

Chico busca chica de 30 a 42 años para amistad y lo que surja. Tel. 600 776 874.

Chico busca chica de 30 a 45 años con las ideas claras, para disfrutar del sexo y amistad sana. Tel. 672 759 663.

Hombre de 50 años, divorciado, busca mujer de 40 a 50 años, sincera y honesta para relación seria. Soy de Onil. Tel. 606 298 942.

Hombre español de 50 años busca mujer de 40 a 50 años sincera y honesta para relación seria y estable. Soy de Onil. Tengo piso. Tel. 646 684 089.

Hombre español busca mujer de 40 a 50 años para relación seria y estable. Sin cargas familiares. Tel. 646 918 322.

Mujer mayor, alegre. Necesito sexo. Tel. 601 000 665.

Madurita adinerada, busco sexo. Gratifico. Tel. 601 000 550.

Chico simpático, agradable, discreto, físico normal. Busca chicos/as de mismas características para amistad y algo más. No mayores de 40 años. Tel. 692 414 891.

Divorciado, 50 años, sin cargas, soy de Onil: busco mujer de 40 a 50 años para relación seria. Tel. 649 068 380.

Chico de 30 años busca relación seria y formal con chica de hasta 35 años. Soy serio y educado. Tel. 630 760 015.

Dos chicos buscan chicas hasta 35 años. Simpáticos, para amistad o lo que surja. Tel. 657 174 836.

Señora viuda latina, desea conocer señor viudo o divorciado de 65 a 70 años, formas, con buenos sentimientos, que me transmita alegría y le guste el baile y pasear. Si fuera posible andaluz. Tel. 630 329 902.

Hombre de 45 años, educado, discreto y sano. Me gustaría amistad con mujer y relación esporádica discreta, si surge. Tel. 678 355 366.

VARIOS

Vendo 2 radiadores de calor azul (de 7 elementos) por 150€. Acumuladores de calor 3 grandes, 3 medianos y 1 pequeño, con un año de uso por 1.000€ todos. Cabecero 1'05 color verde olivamadera, nuevo por 40€. Cama plegable color cerezo con colchón por 100€. Regalo zapatero. Tel. 647 003 840 (de 6 a 8 de la tarde).

Vendo películas de Mr. Bean en VHS, colección completa de 15 videos. Precio a convenir. Tel. 615 603 523.

Compro cochecito de bebé seminuevo, de 3 ruedas, que sea económico. Tel. 676 536 468.

Compro tebeos antiguos, de los años 40 al 65, también álbumes de cromos antiguos. Tel. 961 555 908.

Vendo libros históricos y 6 libros de balnearios de todo el mundo, encuadrados en piel. Sin estrenar. Tel. 958 287 541.

Para Fiestas: Vendo o alquilo plataforma de 4x8 m. Ideal para abanderadas, boatos, desfile infantil. Puedes decorarla a tu gusto. Tel. 616 150 355. Mail: carines.d9@gmail.com.

Vendo colección de libros: 47 volúmenes de Misterios y Enigmas de la historia, en tapa dura y perfecto estado. Precio a convenir. Tel. 637 885 960.

Vendo cama de 90 completa (somier, patas, cabecero, colchón) y una mesita a juego. Estilo rústico. Precio económico. Tel. 637 885 960.

Alumnos de un colegio de Benidorm visitan Onil en el marco de un proyecto educativo a nivel europeo

Conocieron la Casa de l'Hort y la empresa juguetera Playmobil

Escaparate. ONIL

Alumnos del colegio La Cala de Benidorm estuvieron en Onil el lunes 30 de enero, donde visitaron el futuro Museo de las Muñecas y la empresa juguetera Playmobil.

Los niños estuvieron acompañados en todo momento por las muñecas vivientes del futuro Museo de las Muñecas.

Proyecto Comenius

Esta actividad se enmarca en el proyecto Comenius 'Mi Canica Azul: jugando a través de los tiempos', que durante dos cursos escolares (2011-2013) compartirán los alumnos benidormenses con sendos cen-

tros escolares de Turquía, Polonia, Francia y el Reino Unido.

Este proyecto, además de la mejora del nivel de inglés de alumnos y profesores a través de las nuevas tecnologías, también supone la recuperación de juegos y juguetes tradicionales.

Visitas previstas

Los profesores y niños tienen previstas varias visitas a estos colegios europeos y, además, serán los anfitriones de las delegaciones de estos países, que disfrutarán de Benidorm en marzo, fecha en que los representantes y niños europeos de este proyecto volverán a disfrutar de Onil, con sus visitas al futuro Museo de

las Muñecas y a Playmobil.

Ese mismo día, los chavales obsequiaron al futuro Museo de las Muñecas y a Playmobil con un certificado como colaboradores en el proyecto Comenius, informan fuentes de la organización.

Juego en Santa Ana

Tras estas visitas, se dirigieron al paraje de Santa Ana, para la búsqueda de un tesoro escondido, que encontraron con la ayuda de las muñecas vivientes, caracterizadas como bandoleros.

Finalmente, encontraron el tesoro en la fuente de la Casa Tápena y entre todos se repartieron el botín.



Los niños visitaron en primer lugar la empresa juguetera Playmobil



Nieves Sáiz, coordinadora del proyecto Comenius, junto al alcalde de Onil y dos muñecas vivientes, en el futuro Museo de las Muñecas

COMUNIONES

oro... plata... relojes...

C/Constitución, 24 (frente BBVA) • Telf. 96 698 03 36 • IBI

696 705 981

WWW.JJDLUXECARS.COM

WWW.JJDISCOBUS.COM

OS LLEVAMOS DE CARNIVAL.
MEJOR NO LO PASARÉIS.
CENA CON BEBIDA,
DISFRACES, 5 HORAS DE
RUTA POR LOS MEJORES
LOCALES Y TODO POR
SÓLO **69,00 €**