



El que te habla de los defectos de los demás, con los demás hablará de los tuyos.- Denis Diderot

ESCAPARATE

www.escaparedigital.com

Periódico Independiente de la Montaña

Del 25 al 31 de marzo de 2022
AÑO XXIX • Tercera Época
Número 1119

1'60 €



Prensa Comarcal Valenciana

Ibi, Castalla y Onil se coordinan para tramitar la acogida de refugiados

*En Onil, cerca de 80 familias se ofrecen para dar cobertura humanitaria a familias ucranianas
Los ayuntamientos piden a la población que acuda a los organismos y entidades oficiales*

PÁGINA 5

4 La invasión de Ucrania frena las exportaciones de muñecas al mercado ruso y a Europa del Este

7 El PP de Ibi afirma que la plusvalía ahora es más ventajosa para el contribuyente

6 Las empresas de IBIAE necesitan cubrir 94 puestos de trabajo

16 Jorge Ureña, séptimo en el Mundial de Belgrado

13 El Ayuntamiento de Castalla cede dos faroles históricos a la iglesia parroquial

11 Cruce de acusaciones en Biar entre PP y PSOE por el Fondo de Cooperación de la Diputación

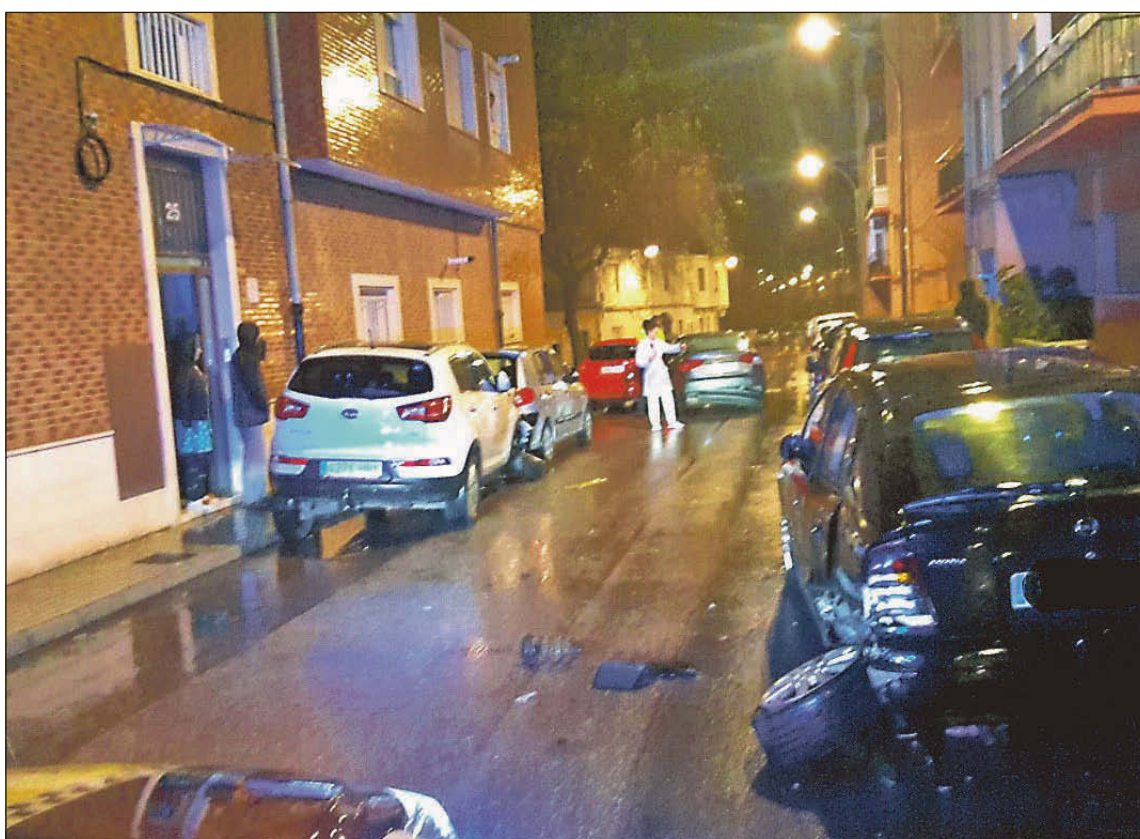


14 Festeros y público reviven La Volta de Onil



CAMBIO DE HORA

Recuerde: en la madrugada del sábado al domingo, a las 2:00 h. serán las 3:00 h.



Colisiona con cinco vehículos y se da a la fuga. La madrugada del sábado 19 de marzo, un conductor en aparente estado ebrio colisionó con cinco vehículos que estaban estacionados en la calle La Vía y se dio a la fuga a pie dejando el vehículo en medio de la calzada. Gracias a la colaboración ciudadana, la Policía y Guardia Civil lo localizaron en su casa, aunque se negó a que le practicaran la prueba de alcoholemia. Los vehículos afectados presentan importantes daños materiales.

PÁGINA 8

DESDE 1960 A SU SERVICIO

Amorós

ELECTRODOMÉSTICOS • HI-FI • TV • VIDEO • INFORMÁTICA
AIRE ACONDICIONADO • SERVICIO TÉCNICO PROPIO

**LOS MEJORES PRODUCTOS,
AL MEJOR PRECIO, TAMBIÉN
EN NUESTRA WEB**


 **¡Compruébalo!**

Y más ideas en:
www.radioamoros.com

MASTER
Precio y mucho más

Constitución, 17 • Tel. 96 555 12 81 • Ibi

DAFIDO
moda home



IBI Dos de Mayo, 3
96 655 28 73

ONIL Biar, 12
96 556 51 20

Fabián López
CLÍNICA DENTAL

calidad + confianza

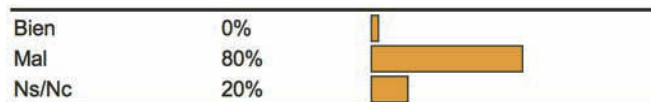


www.clinicadentalfabianlopez.com
Avda. Juan Carlos I, 39 • Tel. 966 551 141

LA OPINIÓN DE NUESTROS INTERNAUTAS

¿Qué le parece el cambio de posición del Gobierno español en relación al conflicto del Sáhara?

Puedes participar en www.escapatedigital.com



El dato

Los falleros Art de Foc consiguen varios premios a sus creaciones durante las Fallas de Valencia

Art de Foc ha conseguido alzarse con un quinto premio en tercera categoría y un tercero en la modalidad de Ingenio y Gracia en la falla dels Generals, una de las apuestas más importantes de los artistas falleros colivencs durante este año. Además de estos galardones, Art de Foc recibió también un octavo premio en la adulta de Primado Reig y en infantiles, en gran vía Fernando el Católico y segundo en Ingenio y Gracia.

En total el colectivo fallero de Onil ha plantado este año 11 fallas distribuidas entre Valencia, Manises y Xàtiva, esta última con ninots del año 2020 que todavía estaban sin quemar.



Dit d'una altra manera

La llibertat i la medicina estètica són compatibles a la nostra societat?

Faina L. Vicedo Bethencourt, graduada en filosofia

Hi ha idees que, des de l'enginy de la publicitat, modifiquen la nostra manera de veure el món. En concret, un dels missatges que més rebem des del sector de la indústria de la medicina estètica (i no ens referim a l'àmbit de la cirurgia plàstica reparadora destinada a la reparació de teixits afectats per malalties o accidents), és que podem triar lliurement un tractament (quirúrgic o no) amb l'objectiu d'aconseguir més autoestima i seguretat en nosaltres mateixa. Però, aleshores sorgeixen dubtes: d'on prové aquest malestar respecte a l'autoimatge corporal el qual algú decideix solucionar lliurement amb determinades intervencions estètiques?

Aquest dubte ens el resol la Societat Espanyola de Cirurgia Plàstica Reparadora i Estètica (SECPRE), a la seua pàgina web esclareix que tot i que la motivació per a sotmetre's a tractaments és personal, també n'hi ha factors externs. Per exemple "l'orientació actual de la societat cap a la joventut i en la qual l'aspecte físic jove i dinàmic és primordial per a poder competir en igualtat de condicions professionals. Una importància semblant té un bon aspecte físic a les relacions socials i afectives. Influxa també una major exposició del cos i amb un determinat patró de bellesa. Aquestes consideracions influeixen negativament sobre l'autoimatge cor-

poral que, en definitiva, és la raó que impulsa a una persona a sotmetre's a una operació de Cirurgia Estètica". Ara, amb aquesta informació podem dir que ens sotmetem a aquests tractaments de manera lliure?

Arribar a un acord total i epistemològic sobre el concepte de llibertat és complicat, però de manera molt mundana entenem que llibertat és poder triar allò que volem fer d'una manera autònoma i, per tant, sense una coacció externa. No obstant això, el que ens transmet la SECPRE és que les raons principals per a sotmetre'ns a eixos tractaments és la por a ser rebutjades laboralment i a no tindre parella. I és normal que tinguem aquesta por perquè vivim sota la pressió de les imatges contínues dels tipus cosos, llavis, mamelles i culs que s'han de tindre per a aconseguir l'aprovació social. Ara bé, dubte molt que considerariem un acte totalment autònom si la nostra amiga ens diguera que se sotmetrà a un tractament estètic perquè la seua parella l'ha rebutjada per un defecte físic. Més bé, pensariem que hi ha un tipus de coacció en la seua decisió. Aleshores, ens hauriem de preguntar: per què quan l'origen del rebuig cap al nostre cos és causat per la pressió de les xarxes socials, sí que creiem que som lliures en transformar-lo perquè s'assembla més a l'ideal de bellesa? Perquè la normalit-

En clave de humor



zació de la pressió estètica és tan gran que no percebem la seua coacció.

La llibertat de la nostra imatge personal no hauria de fonamentar-se a elegir quin tractament estètic ens convé per a aproximar-nos a un ideal. La llibertat hauria de consistir a poder gaudir el nostre cos sense sentir autoodi, ni la necessitat de sotmetre'l a cirurgies i tractaments per pressions fomentades per una indústria que tracta d'anul·lar l'acceptació social de la diversitat corporal humana a través d'astúcies propagandístiques sobre el benestar.

Cartas de los lectores

Los escritos dirigidos a esta sección deben tener un máximo de 350 palabras. En caso contrario, ESCAPARATE se reserva el derecho a publicarlos, resumirlos o extraerlos. Los escritos aparecerán publicados con la firma del autor, nunca con seudónimo, quien debe hacer constar su nombre y apellidos, domicilio, teléfono y D.N.I. Los escritos pueden enviarse por correo electrónico a: escapate@escapatedigital.com

Se pasaron de frenada

Las sombras se extienden por las ciudades, y al socaire de ellas, los malos acechan impertérritos, por eso, porque alguien ha de protegernos, la policía con sus acciones tempranas y celo en el desempeño de su ímprobo trabajo por nuestras ciudades, se dejan la piel en defensa de nuestras libertades personales. Es cierto que pese a la buena consideración ciudadana para con la policía que vela por nosotros, no siempre se les considera con agradecimiento, en ocasiones como en el procés catalán, se decía de ella que se había transformado y, de repente, violaba, maltrataba y no sé qué cuántas cosas más. Pero lo

ABRIL

L	M	X	J	V	S	D
				1	2	3
4	5	6	7	8	9	10
11	12	13	14	15	16	17
18	19	20	21	22	23	24
25	26	27	28	29	30	

Nueva 1
Crec. 8
Llena 16
Meng. 23

PASÓ EN

50 años del grupo de teatro Font Viva

El 24 de marzo de 1972, el grupo de teatro Font Viva presenta su primera obra, dirigida por Juan Alberca, 'La ciudad no es para mí', de Fernando Ángel Lozano, en el Teatro Cinema Río. El grupo se había constituido el 14 de enero, en el seno del Club Juvenil Ibense insertado en el Círculo Cultural Recreativo del MESEyOP.

En este primer año representaron hasta cuatro obras. Hoy, la agrupación sigue más viva que nunca. ¡Felicidades, por muchos años más!

Arxiu Municipal d'Ibi

Editorial

La comarca vuelve a demostrar su solidaridad

Con la pandemia, la solidaridad en la comarca se hizo más que patente. Las consecuencias del confinamiento y la posterior crisis económica supusieron un cambio radical en la supervivencia de muchas familias que acabaron buscando ayuda a través de ONG's como Cáritas o Cruz Roja, principalmente. Estos dos colectivos aglutinaron gran parte de las ayudas provenientes de empresas y particulares anónimos que, voluntariamente, decidieron dar apoyo a los más vulnerables durante los momentos más difíciles de la crisis sanitaria.

Cuando la pandemia todavía sigue coleando en términos económicos, y también sanitarios, en determinados sectores, el conflicto en Ucrania vuelve a poner a prueba esa sensibilidad colectiva para ayudar a los más necesitados. Esta vez con más decisión si cabe, puesto que esta tragedia humanitaria no tiene similitud en términos de destrucción de un país comparado con la Covid-19. La invasión por parte de Rusia de un estado soberano ha generado el mayor éxodo desde la II Guerra Mundial –sin olvidar la crisis de refugiados tras la guerra de Siria–. Cuando tan solo llevamos un mes desde el inicio de la agresión ya se han cuantificado casi 3'5 millones de desplazados, y lo que queda. Este respaldo al pueblo ucraniano se ha diversificado en varios frentes; desde el envío de alimentos, ropa, higiene y medicamentos hasta la acogida de niños y familias que se han visto obligadas a dejar sus hogares.

Las instituciones públicas se han puesto a trabajar para recepcionar a las personas de la forma más humana y solidaria posible, buscando su integración en las poblaciones que empiezan a recibirlas. Este es el caso de Onil, donde cerca de 80 familias colivencas han solicitado al Ayuntamiento su adhesión al programa humanitario ofreciendo casas de acogida. La coordinación entre particulares, ayuntamiento, centros educativos y colectivos sociales y deportivos está siendo fundamental para poder aminorar, en la medida de lo posible, el sufrimiento de estas familias desplazadas, algunas de ellas alejadas de padres, madres, hermanos o hermanas que han decidido quedarse para luchar por su país.

El respaldo al pueblo ucraniano es una muestra sólida de cómo la sociedad occidental da respuesta a las consecuencias generadas por la barbarie emprendida por Putin y sus cómplices que de ningún modo debería haberse originado.

La foto



Apoyo del Centro Ocupacional San Pascual a Ucrania

Desde Acodip también han querido mostrar su solidaridad con el pueblo ucraniano elaborando en el Centro Ocupacional San Pascual esta gran pancarta para pedir la paz.

puede perder de vista la importancia del uniforme que viste y el trabajo y labor que ejerce. Esta comisaria, en su destino previo en Pozuelo de Alarcón (Madrid), no tuvo empacho alguno en referirse a esa localidad como plaza nacional y no republicana. Bueno, que sus palabras son intolerables y su cese inmediato, acertado. Un policía puede tener su propia ideología personal, pero jamás debiera aflorarla vistiendo el uniforme. Lamentable, de verdad. Esta comisaria se pasó de frenada. Gracias, pero hasta la Policía ha de someterse a la Ley.

Otro que también se ha pasado de frenada es Enrique Ossorio, por-

tavoz de Gobierno de Ayuso, que insiste en que en Madrid no hay un millón y medio de pobres. Es decir, ya parece que sí, que acepta que en Madrid sí hay pobres, pero no más que en otras comunidades y regiones del mundo. Mantiene su rayado discurso, en Madrid no hay pobreza, todo lo contrario. Es una región de prosperidad y oportunidades. No digo que el señor consejero no pueda presumir de su gestión en su Comunidad, pero tanta euforia en un tema incontestable como que Cáritas ha efectuado un informe que asevera que el número de personas en riesgo de exclusión social en la Comunidad madrileña se eleva a un

millón y medio, y el consejero erre que erre, como si por Madrid llevara atados a los perros con longanizas.

Este asunto es como esa arcana luz de luna que ahí está, pero a la que parece que nunca vemos. Insiste y sigue sin ver esta pobreza, y no sólo eso, además carga contra la izquierda acusándola de generadora de pobreza en España. Mucha cara me parece a mí, cuando el Gobierno de España ha tenido y tiene que lidiar con años de pandemia y ahora con las consecuencias de la guerra de Putin. Puñetero este consejero que parece quiere estar a la altura de Ayuso, pero olvida que la fuerza

está en el saber, y que esto de la pobreza en tiempos difíciles, se está convirtiendo en un inmenso mar de espuma donde esa miseria, esa falta de trabajo o alimentación, esa falta de dinero con el que poder hacer frente a las deudas, no es una plaga escondida, la vemos cada día por doquier. Pruébalo señor Ossorio, viva una temporada una austera existencia, y ya nos dirá, porque pobres en Madrid, haberlos los hay, igual es que cuando usted no los ve, será porque viven vidas que discurren en paralelo. Déjese de ademanes desdeñosos y sea más humilde.

Moisés Aparici Pastor

Tribuna

Acto institucional de Reyes, 18 de marzo 2022



Rafael Serralta Vilaplana, alcalde de Ibi

Imagino que solo el tiempo nos dará la perspectiva necesaria para analizar lo que hemos vivido durante la pandemia, al igual que solo el tiempo ordenará los sentimientos y sensaciones compartidas por todas las personas presentes y por aquellas que hayan visto la retransmisión del Acto Institucional de Reyes del pasado 18 de marzo. Más de dos años sin poder celebrarlo hacían necesario el reconocimiento a la labor realizada por tantas personas comprometidas con la seguridad y bienestar de los vecinos y vecinas de Ibi.

Cada uno de nosotros recordará la pandemia de una manera, pero todos recordaremos de la misma manera la solidaridad y trabajo realizado por aquellas personas que fueron protagonistas en los momentos más duros.

Nuestro reconocimiento extraordinario al grupo de sanidad y recursos sociales por haber afrontado con valentía una situación desconocida para cuidar de los demás y volcarse con la parte más social. Gracias al grupo de cuerpos y fuerzas de seguridad por la serenidad y control mostrado en momentos de miedo e incertidumbre. Gracias al personal esencial, profesionales y empresas por la labor fundamental desempeñada tanto en los momentos más difíciles del confinamiento como en los posteriores meses. A quienes cerraron sus establecimientos en los momentos más difíciles y regresaron más fuertes para devolver parte de la alegría. A las asociaciones que pese a la espera han conseguido mantener viva la llama de nuestras tradiciones y fiestas. A los medios de comunicación por transmitir las repercusiones del virus en cada faceta de nuestra vida. Gracias a los miembros de diferentes administraciones y servicios públicos por la capacidad de adaptación a todos los cambios impuestos. Al enorme tejido de voluntariado y donantes con el que cuenta Ibi, por su silenciosa y enorme labor altruista. Gracias a todos y todas porque habéis sido ESENCIALES.

Estamos seguros de que el alumnado premiado por su esfuerzo académico, las personas ganadoras de los concursos de escaparatismo y fotografía; así como los colaboradores más estrechos de Sus Majestades los Reyes Magos de Oriente, se sienten también orgullosos de haber compartido una noche llena de emoción y gratitud como la vivida. INCREÍBLES, todos y cada uno de los y las protagonistas a quienes quisimos reconocer por ser la cara más amable en los momentos más difíciles, esperamos que sintierais como nuestro este sentido agradecimiento.

Si hemos cometido algún fallo pedimos nuestras disculpas más sinceras, intentamos que en este acto estuvieran representadas el máximo de personas, asociaciones, particulares, negocios, empresas y entidades. GRACIAS En nuestro recuerdo permanecen las familias y seres queridos de las 63 personas a las que la pandemia ha golpeado de la manera más dura e injusta. Os abrazamos.

IBI, SOM UN GRAN POBLE.

BIAR.- Lunes 28 de marzo. Casa de Cultura, de 16:30 a 20:30 h.

IBI.- Viernes 1 de abril. Centro de Salud 2, de 16:30 a 20:30 h.

CASTALLA.- Viernes 8 de abril. Centro de Salud, de 16:30 a 20:30 h.

Comarca

Ibi / Tibi / Biar
Onil / CastallaLa Diputació d'Alacant avança en
les gestions del pla per reactivar el
Xorret de CatíMiles de festeros reviven La Volta de
Onil tras dos años suspendida por la
pandemia

La invasión de Ucrania frena las exportaciones de muñecas a Rusia y a Europa del Este

Además, los elevados precios de las materias primas y la energía, están disparando los costes de fabricación

P.L./J.M.S. IBI

Las repercusiones de la invasión de Ucrania por parte de Rusia se están dejando notar en muchos sectores y uno de ellos es el juguetero, especialmente la fabricación de muñecas, con una destacada implantación en el municipio de Onil.

César Bernabéu Juan, gerente de Berjuán, explica que el conflicto bélico en Europa está afectando a toda la exportación a los países limítrofes, no solo a Rusia, también a Polonia, Ucrania, e incluso a los territorios de la antigua Yugoslavia y está situación supone en torno al 15% de la producción total de muñecas por parte de la firma colivenca.

Para la firma Paola Reina, el conflicto bélico afecta al 30% de su facturación, puesto que las muñecas que fabrica son muy apreciadas en los países de Europa del Este, donde trabaja desde hace más de quince años. Precisamente, esta circunstancia está permitiendo que las relaciones comerciales no se hayan interrumpido completamente.

Sin embargo, el gerente Camilo Bernabeu explica que la guerra ha truncado las previsiones iniciales de contratos cerrados en el pasado mes de noviembre por un millón de euros y las perspectivas no son demasiado favorables "porque el conflicto acabará pero las sanciones continuarán". Precisamente, una de las consecuencias más inmediatas

está siendo la devaluación del rublo, "lo que provoca que el coste de las muñecas para los ciudadanos se haya disparado de los 30 o 40 euros de antes a los 120 o 150 de ahora".

También César Bernabéu indica que tenía previsiones cerradas en Rusia, que es el mercado más importante de estos países, y se han caído todas. "Está todo bloqueado y paralizado, sin saber cuándo se podrá reanudar la exportación, si dentro de unas semanas o bien afectará todo el año".

Sin embargo, tanto Paola Reina como Berjuán están mirando ya hacia otros mercados, especialmente en Latinoamérica, y reforzar Europa, una estrategia que en el caso de Berjuán empezó en 2019 y que la pandemia alteró.

Por su parte, Paola Reina exporta el 70 por ciento de su producción a 52 países y, entre ellos, explica su gerente, "estamos creciendo en Canadá, Corea del Sur, Australia y también España".

Suben las materias primas

A esta parálisis comercial, se le añaden otras dificultades a las empresas de este sector, como son el aumento de los costes de la materias primas, energías o carburantes que no ayudan a mejorar la situación.

En este sentido, el empresario colivenc César Bernabé confirma que se ven en la obligación de revisar las tarifas de precios en

abril, "cuando teníamos unas precios cerrados en enero", pero "el aumento del coste del plástico, del cartón, de los tejidos de confección o el gasóleo, ya nos ha llegado directamente a nosotros y nos ha hecho polvo".

El plástico duplica su coste

Entre las materias primas que más han subido de precio se encuentra el plástico. Actualmente su coste se ha duplicado, e incluso triplicado dependiendo del tipo de material, señala Carlos Navarro, gerente de Plasticman. A la escasez que se venía arrastrando desde la pandemia se ha unido ahora el elevado precio del petróleo y la electricidad, disparando los costes de fabricación. Según explica Navarro, ahora mismo, el plástico supone el 60% del coste de la pieza, dejándola sin margen para subir el precio".

Además de los materiales, recuerda el gerente de Plasticman, "también ha subido la mano de obra y la energía", lo que en el caso de su empresa ha supuesto un sobre coste de más de 60.000 euros al mes en la factura de la luz.

El grupo Plasticman cuenta en Ibi con dos empresas y una plantilla de 65 trabajadores y esta incertidumbre, "no es buena para la empresa porque dificulta que puedan realizarse pedidos a largo plazo dada la inestabilidad de los precios", indica Carlos Navarro.

Transporte

Por su parte, empresas del sector del transporte en Ibi han confirmado las dificultades que se están teniendo en determinados puntos de distribución en España. Especialmente en la localidad jienense de Bailén, donde los piquetes impiden el normal funcionamiento del envío



Camilo Bernabeu, gerente de la empresa colivenca Paola Reina



César Bernabéu, gerente de la firma muñequera Berjuán S.L.

de mercancías a través de los camiones. También hay otros puntos calientes como Madrid, Barcelona, Valencia o Valladolid que se encuentra en similares circunstancias. Estas dificultades para realizar el transporte se han suavizado desde el lunes 21 de marzo, ya que la Guardia Civil está dando cobertura para asegurar la descarga de mercancías en estas ciudades

Desde que se inició la huelga, "nos estamos encontrando que no hay camiones de arrastre (profesionales autónomos y pequeñas empresas de transporte)". A esto se le añade otro problema que es el que los camiones salen desde Ibi, dejan la mercancía y vuelven de vacío, y esto supone "otra piedra en el camino porque aumenta los costes del transporte".

OFERTÓN
ALMOHADA VISCOELÁSTICA

10€

aloe vera

TENGO MUEBLE

www.tengomueble.com

Joan Fuster, 4 - Ibi - Tel. 965 038 363

GASTROBAR
erre que erre

JUAN BROTONS, 11 IBI (ALICANTE)
TEFL. 966 33 60 46

cerrado Lunes todo el día;
noches, Martes y Domingos

Begoña
Estilistas

¡¡¡LLEGA LA REVOLUCIÓN!!!
único sistema de
DEPILACIÓN LÁSER
en pelo canoso y rubio
+EFICAZ -MOLESTO

IBI • Av. de la Provincia, 2 • 966 554 068
IBI • Murillo, 11 • 966 551 440
info@begonyaestilistas.com

Ibi, Onil y Castalla se coordinan para la ayuda y la acogida de refugiados de Ucrania

Piden encarecidamente a la población que acuda a los organismos y entidades oficiales

Escaparate. IBI

Los Ayuntamientos de Ibi, Castalla y Onil llevan preparando desde hace días todas las acciones relacionadas con el envío de ayuda humanitaria a Ucrania y el acogimiento de personas refugiadas.

La recepción de las personas que están llegando a los municipios de la comarca se coordina desde las respectivas áreas de Servicios Sociales, con la colaboración de Cruz Roja y Cáritas y los ayuntamientos colaboran de cerca con todas las iniciativas (personales, de ONG o fundaciones) “dando todo el apoyo que sea necesario con los medios que, como administraciones locales tenemos, agilizando los trámites burocráticos, prestando asistencia social y sanitaria, información, etcétera.. siempre dentro de los cauces legales y siguiendo las directrices de la Conselleria”, explican los máximos responsables.

El acogimiento de niños, niñas y adolescentes solo se puede realizar a través del sistema de protección de la Generalitat

Precisamente, los alcaldes y concejales de Servicios Sociales de Ibi, Castalla y Onil se han reunido recientemente para coordinar las acciones e informar de forma conjunta a la ciudadanía sobre los pasos que debe dar para ofrecer alojamiento o acogida a personas refugiadas de Ucrania.

En este sentido, señalan que para que la ayuda al pueblo de Ucrania sea adecuada y efectiva es necesario y fundamental evaluar adecuadamente las necesidades, organizar y planificar que llegue a quien lo necesite y, por tanto, canalizar adecuadamente



Reunión de los alcaldes y concejales de Servicios Sociales de Ibi, Castalla y Onil

la inmensa y generosa solidaridad que el pueblo valenciano está realizando y quiere realizar.

Por ello, la Generalitat, a través de la vicepresidencia y conselleria de Igualdad y Políticas Inclusivas y la conselleria de Participación, Transparencia, Cooperación y Calidad Democrática, está organizando y canalizando a través de diversas vías los ofrecimientos que se realizan por parte de entidades locales, ONG o particulares.

Vías de información

Es importante que la ciudadanía se informe de las vías de ayuda a través de los canales de fuentes oficiales (Gobierno de España, Generalitat, diputaciones, ayuntamientos...) o de ONGs de reconocido prestigio. Fuentes no oficiales, o canales poco seguros (como whatsapp) que pueden usarse para suplantar fuentes oficiales, pueden proporcionar información errónea o falsa que puede ser contraproducente o peligrosa, y que puede provocar fraudes o estafas.

Ayuda humanitaria

La Generalitat coordina un convoy de ayuda humanitaria de la mano de los gobiernos ucraniano y polaco para la entrega del material que los ayuntamientos estamos recogiendo. Los **centros de recogida** están ubicados en:

En **Ibi**, el Centro Social Carme Garrigós. De lunes a viernes de 9 a 21 horas

En **Castalla**, calle Azorín, 16. Miércoles de 16:30 a 19:30 horas.

En **Onil**, plaza Deportistas Olímpicos. De lunes a viernes (10 a 13 y 17 a 20 horas). Sábados, de 10 a 13 horas.

La manera más efectiva de canalizar la ayuda mediante aportaciones económicas es a través de Organizaciones No Gubernamentales (ONG) que trabajan en la zona de conflicto. La lista de organizaciones con base en la Comunidad Valenciana e inscritas en el registro de Agentes de Cooperación Valenciana que están actuando en dicho territorio son: Cruz Roja, Farmamundi, Acnur, Unicef, Ayuda en acción, Cáritas, Cesal, Médicos del mundo, Save the children, Vides, Acción contra el hambre, Alianza por la solidaridad, Entreculturas, Fundación Proclade, Oxfam Intermon, Psicólogos y psicólogas sin fronteras y Juntos por la vida.

Alojamiento

La acogida en territorio español de personas refugiadas de Ucrania (mayoritariamente familias compuestas por mujeres con sus hijos e hijas y personas mayores) se articulará a través del sistema de acogida de protección internacional regulado

por la administración pública.

Las personas o entidades que dispongan de un alojamiento disponible para las familias ucranianas, pueden ponerlo a disposición en el siguiente enlace: <https://gvaoberta.gva.es/es/ucrania>

Acogida de niños, niñas y adolescentes

El acogimiento de niños, niñas y adolescentes sin referente familiar únicamente se podrá realizar a través de los cauces legales del sistema de protección de la Generalitat. No se contempla ninguna otra posibilidad que no sea esta, para garantizar su protección y seguridad y evitar así que puedan ser víctimas de mafias de tráfico de personas.

Puede encontrarse más infor-

mación en la página web de Conselleria <https://inclusio.gva.es> (acolliment familiar)

La colaboración de la ciudadanía, asociaciones, empresas y cualquier entidad en iniciativas de traslado y acogimiento de personas refugiadas es muy importante, pero ha de estar debidamente planificada y coordinada con las entidades locales y ONG autorizadas. Los alcaldes ruegan encarecidamente a la población que, antes de participar en cualquier acción de este tipo, se informe bien acerca de la organización o entidad que la ha puesto en marcha y cómo se ha organizado todo el dispositivo para la recepción y distribución de las personas refugiadas.

“Para cualquier información, por favor, diríjanse a los servicios sociales de su Ayuntamiento o la página web de la Conselleria, que actualiza continuamente toda la información disponible en cada momento. (<https://gvaoberta.gva.es/es/ucrania>)”.

Por último, los responsables municipales agradecen la colaboración y solidaridad de la ciudadanía de los municipios de La Foia “que tan generosa y desinteresadamente se está volcando en ofrecer su ayuda, tanto a la población ucraniana que está llegando huyendo del horror de la guerra, como en la recogida de materiales de primera necesidad que estamos enviando a las fronteras de aquel país”.

LAVADERO Km.0 ibi

- LIMPIEZA DE VEHÍCULOS A MANO
- REPUESTOS LIMPIAPARABRISAS
- ARTÍCULOS PARA EL AUTOMÓVIL
- CAMBIO DE ACEITE Y FILTROS
- PASTILLAS DE FRENO
- REVISIÓN DE BOMBILLAS
- PULIDO DE FAROS PARA ITV

Rafael Alberti, 5 • Ibi
Tels. 96 638 18 58 • 617 146 337

IBIMOTOR VENTAS & SERVICIOS

Avenida de la Provincia, 84 Ibi. • 965 553 507

La Carrasca
CENTRO DE EDUCACIÓN INFANTIL

Escolaridad GRATUITA
para los niños nacidos en 2020
*Gratuidad sujeta a bono infantil

Matrícula ¡ABIERTA!
2022/2023

CENTRO DE EDUCACIÓN INFANTIL **subvencionado**
Nº de Registro: 03021087

GENERALITAT VALENCIANA
Conselleria d'Educació, Investigació, Cultura i Esport

Más información en: T. 653 30 50 91 • C/ Lope de Vega, 67 Ibi



La reunión con esta asociación que lleva trabajando en Ibi hace poco más de un año fue telemática

El Grupo Municipal Socialista se reúne con la asociación Iris LGTBIQ+

P.L. IBI

Miembros del Grupo Municipal Socialista se reunieron telemáticamente, el 16 de marzo, con Adela Erades y Antonio Pérez, presidenta y secretario respectivamente de la asociación

Iris LGTBIQ+ para conocer los proyectos de este colectivo, que ha iniciado hace poco más de un año su andadura en el municipio. Para la presidenta, "la intención de la asociación es trabajar por la visibilidad del colectivo, la educación en tolerancia y

para facilitar ayuda a aquellas y aquellos ibenses que necesiten acompañamiento en su transición". El portavoz socialista Sergio Carrasco le trasladó el compromiso de ayudarles y, como primera medida, "hemos puesto a su disposición nuestra sede".

Las empresas de IBIAE necesitan cubrir 94 puestos de trabajo

Consultar ofertas en www.ibiae.es

Escaparaté. IBI

A pesar de la pandemia y de la coyuntura actual, la Asociación de Empresarios, IBIAE, cuenta casi un centenar de ofertas de empleo de empresas de la Foia de Castalla que buscan cubrir diferentes perfiles en firmas industriales. En la gran mayoría de los casos son puestos que requieren de una formación cualificada.

Casi todas estas vacantes que tienen las empresas se corresponden con el sector metal-mecánico-plástico, ya que estas son la parte fundamental de las compañías tractoras de la comarca.

Estos 94 puestos de trabajo se canalizan a través del Servicio de Colocación y Orienta-

ción de IBIAE, puesto en marcha en septiembre de 2018 por la Asociación de Empresarios Foia de Castalla. Estos puestos se pueden consultar en la página web www.ibiae.es y las personas interesadas deben mandar el currículum a www.ibiae.com/colocacion/

El Servicio de Colocación dispone de una bolsa de trabajo con las personas que cumplen con las condiciones y pasan así a formar parte de una base de datos que son facilitados a las empresas que demandan trabajadores. Por su parte, aquellas personas que no cumplen con los requisitos reciben información sobre cómo formarse para aumentar sus opciones de entrar en la base de datos y encontrar un empleo.

ESCAPARATE

con nuestra hostelería



Tel.- 608 146 748
abierto todos los días



Tel.- 965 553 088



Tel.- 966 274 518



Tel.- 965 550 198



Tel.- 696 086 384



Pizzeria · Trattoria

Tel.- 966 337 982



Tel.- 966 845 179



Tel.- 966 335 324



Tel.- 965 553 672



Tel.- 965 553 537



Tel.- 675 254 355
abierto todos los días



Tel.- 966 551 774



Tel.- 687 507 381



Tel.- 679 942 733



Tel.- 674 939 319

El PP asegura que la plusvalía será ahora más ventajosa para los contribuyentes

Pese al incremento del gravamen municipal, los ibenses pagarán hasta un 75% menos que antes de la reforma legal

Escaparate. IBI

El equipo de gobierno aprobó en el último pleno elevar el gravamen del impuesto sobre el Incremento de Valor de los Terrenos de Naturaleza Urbana, (IIVTNU), del 28 al 30 por ciento para amortiguar el impacto que tendrá en la recaudación municipal el nuevo decreto-ley, que ha cambiado la forma de cálculo de este impuesto que recaudan los ayuntamientos de forma directa.

Los ingresos que dejan de percibir las administraciones locales por el cambio de normativa en el impuesto de plusvalía supone en muchos casos retocar al alza otros impuestos como el IBI (contribución) o el IVTM (vehículos), que pagan prácticamente la totalidad de los contribuyentes, para compensar la merma de ingresos por este concepto.

El PP explica que, en su lugar, como se ha decidido en Ibi, lejos de aumentar impuestos que afectan a la práctica totalidad de la población se ha decidido aumentar el tipo de gravamen para el impuesto de plusvalía y que, con el cambio de normativa, sigue siendo más ventajoso para el propietario que venda o reciba una herencia con aumento de valor. "La abstención en bloque de la oposición en el Ayuntamiento responde, como viene siendo costumbre, a la no asunción de responsabilidades en cuanto a temas que son importantes. No votaron en contra de la medida porque son perfectamente conocedores de la minoración de ingresos que supone este cambio de paradigma y que pone contra las cuerdas a los ayuntamientos que verán en un futuro, cuando se realicen las liquidaciones pertinentes, sus recursos corrientes comprometidos".

En el caso de Ibi, indican desde el equipo de gobierno, se espera una reducción de ingresos por este concepto alrededor del 40%, aunque habrá que esperar a final de año para conocer con

exactitud la magnitud de la caída.

Por otro lado, explica el PP que si el Ayuntamiento aplicara el IBI de otras poblaciones como la de Biar, (donde se ha bajado la plusvalía al 20%) "hubiera recaudado 719.098 euros más y también se podría permitir el lujo de bajar el impuesto de plusvalía". Así pues, "los ciudadanos que tengan que pagar el impuesto de plusvalía al Ayuntamiento en ningún caso desembolsarán más".

El cambio de la normativa es más ventajosa para los propietarios que cierran una operación en la actualidad pese al incremento del 28 al 30% del tipo de gravamen.

Cuestión distinta, explican desde el equipo de gobierno popular, será las consecuencias que va a traer esta situación para las arcas municipales de los ayuntamientos que tendrán que buscar nuevas fórmulas para que esta minoración de ingresos no afecte a la cobertura de actividades y servicios, y en general, a la atención a las necesidades del municipio y de sus habitantes.

Municipio	Ivtnu	Urbana	Rústica	Bonificaciones a familias numerosas	COMPARATIVA TASAS IMPUESTO SOBRE BIENES INMUEBLES (I.B.I.)
Alcoy	29,00%	1'01%	0'70%	-75% hasta 61.111€v.c. -50% entre 61.112 y 72.222€v.c. -25% de 72.223 a 83.333€v.c.	
Cocentaina	27,00%	0'90%	0'35%	Del 75 al 5% en 8 tramos desde 0 a +80.000€ Del 60 al 2% en 7 tramos desde 0 a +80.000€para categoría especial	
Castalla	30,00%	0'7605%	0'30%	-50% hasta 60.000€v.c. (90% fam. num. especial) -30% de 60.001 hasta 100.000€v.c. (60% fam. num. especial) REBAJA DEL 32% EN 5 AÑOS, LA TERCERA DESDE 2016 (-10% en oct.2019) -50% hasta 80.000€v.c. (antes de la última rebaja de 2019)	
Onil	30,00%	0'76%	0'71%	-50% 3 hijos, -75% 4 hijos, -90% 5 hijos o más Valor catastral vivienda hasta 92.125€	
Tibi	26,00%	0'75%	0'80%	-50%	
Biar	24% / 20%	0'66%	0'80%	-50%	
Villena	28,00%	0'6632%	0'540%	Hasta el -50% según resultado base liquidable IRPF dividido n.º de hijos	
Alicante	30,00%	0'62795%	0'7315%	Del 65 al 10% en 7 tramos desde 0 a +150.000€ Del 90 al 30% en 7 tramos desde 0 a +150.000€para categoría especial	
Banyeres	28,57%	0'70%			
San Vicente	28,00%	0'767%			
Ibi	30,00%	0'585%	0'30%	Del 5 al 70% en 8 tramos desde 0 a 80.001€	

SALIDA MOTERA

PRÓXIMA FECHA!!!

10 DE ABRIL

LUGAR: BAR PARAISO - IBI

HORA: 08:30 a.m.

INCLUYE:

- Almuerzo en ruta
- Comida

Puedes apuntarte en:

APLAZADO!!!

secretaria@motoclubibi.com

► Redes sociales

Precio salida: 30€

Precio socios: 25€

PAGO ANTICIPADO
(AFORO MÁX. 60 pers.)
FECHA LÍMITE 5 DE ABRIL

Con la colaboración de:

radioibi 107.7 FM

ESCAPARATE



CLINICAS LINEA DENTAL
DR. CÉSAR G. RUBIO FACELLI

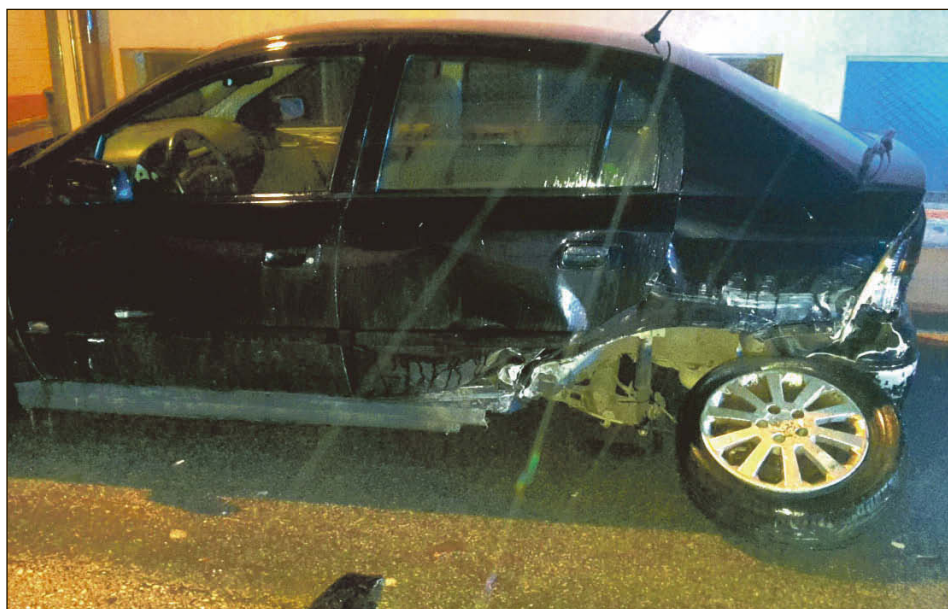
Tu sonrisa es nuestro compromiso

- Llamar para cita previa
- Estamos preparados, cumplimos todos los requisitos sanitarios para proteger tu salud

Próximamente, también en CASTALLA

Síguenos en:

IBI: Avda. Juan Carlos I, nº56, 1º • Tel. 966 331 351
ONIL: Avda. de La Paz, nº8, 1ªA • Tel. 966 557 887
ELDA: Av. José Mtnez. González, 2 bj • Tel. 965 380 112



El accidente se produjo la madrugada del sábado 19 de marzo en la calle La Vía confluencia con Virgen de Guadalupe y los daños materiales han sido cuantiosos

Un conductor ebrio colisiona con cinco vehículos estacionados y se da a la fuga

La Guardia Civil localizó al autor en su domicilio, quien se negó a someterse a la prueba de alcohol

Pilar Luz. IBI

La madrugada del viernes al sábado la Policía Local de Ibi recibió un aviso a través del Centro de Emergencias 112, informando que un turismo Audi A4 había colisionado con otros vehículos que se encontraban estacionados en la calle La Vía confluencia con Virgen de Gua-

dalupe. Al llegar la patrulla, comprobó que había cinco coches afectados, dos de ellos con daños de considerable importancia. Los agentes localizaron al vehículo causante en medio de la calzada, pero el conductor había huido.

Para localizarlo fue fundamental la colaboración ciudadana, siendo varios los testigos allí pre-

sentes que supieron identificar al hombre, con nombre y apellidos, indicando que tras la colisión se marchó a pie, dado muestras de encontrarse en un grave estado de embriaguez.

Con motivo de ello, los agentes de Policía solicitaron la asistencia de la Guardia Civil de Ibi a fin de colaborar en el hallazgo del presunto infractor, siendo

localizado en el interior de su domicilio. Los agentes de la Guardia Civil pudieron comprobar, sin ninguna duda, que se hallaba bajo los efectos del alcohol, rehusando colaborar con los agentes a pesar de estar obligado a ello.

Tras efectuar las pertinentes gestiones con los titulares de los vehículos dañados, la Policía

Local de Ibi dio cuenta de lo sucedido a la autoridad judicial, debido a la presunta comisión por parte del conductor del vehículo de tres delitos castigados con pena de prisión: conducir bajo los efectos del alcohol, negativa a someterse a las pruebas de alcoholemia y desobediencia a los agentes de la autoridad.

WEBINAR: OPTIMIZACIÓN DE MATERIALES Y RESIDUOS PARA NUEVAS APLICACIONES Y CONOCIMIENTO DE LÍNEAS DE FINANCIACIÓN PARA PROYECTOS DE ECONOMÍA CIRCULAR



PONENTES: **José Enrique García**, CEO de Evanthink (empresa dedicada a la fabricación de planchas de EVA)

Sonia Vicedo, Estrategia y Desarrollo Sostenible (experta en líneas PERTE)

FECHA: **Miércoles 30 de marzo de 2022, de 9:30 a 10:30 h.**

INSCRIPCIONES: comunicacion@ibiae.com Información: **96 655 27 36**



Manos Unidas coloca huchas solidarias en 17 establecimientos

P.L. IBI

El colectivo Manos Unidas ha puesto en marcha su nueva campaña destinada a recaudar fondos para construir cuatro viveros y proporcionar herramientas, semillas y 200 cabras que garan-

tizan la seguridad alimentaria de 100 familias extremadamente pobres de la comunidad Basse-Plaine, en Haití.

Las huchas para colaborar en este proyecto se han distribuido en 17 establecimientos de la localidad.

Uniendo comarcas
106,0 FM
Carrer Mig, 24 • Castalla
Tels. 96 556 06 01 - 865 522 453

Las lentes que actúan mientras duermes para una vista perfecta todo el día

Solicita tu cita previa

Optica i audiometria
Ibi Optics

sin cirugía sin gafas sin lentillas

Pz. Miguel Servet, 4 (Ibi) • Tl. 96 655 36 90 • 643 145 081 •

Fallados los ganadores del concurso de Carnaval

Pilar Luz. IBI

Tras la deliberación del jurado, la concejalía de Fiestas ha hecho público los ganadores del concurso de Carnaval, que se celebró el 26 de febrero, esta vez en formato matutino y para todas las edades.

En la categoría infantil, el premio al grupo de menos de diez participantes, dotado con 100 euros, queda desierto por falta de participantes. El premio para el grupo con el disfraz más elaborado, dotado con 150 euros, ha sido para Star Wars y el premio para el grupo de más de diez participantes, con 200 euros, ha sido para 'Los Marvel', cuyo deseo manifiesto es el de

donar la cantidad de su premio a fines benéficos, en este caso para Ucrania.

En la categoría de adultos, el premio al grupo de menos de diez participantes, con un importe de 100 euros, ha sido para 'La forma de las olas'.

El premio al grupo con el disfraz más elaborado, dotado con 150 euros, ha sido para 'Fantasía, color y vitaminas' y el premio al grupo de más de diez participantes, de 200 euros, para 'Fantasy Disney'.

Los premios no se darán en metálico sino que cada premiado los podrá canjear en establecimientos de restauración, alimentación, librerías, tiendas de ropa deportiva y agencias de viajes.



X XIRAU[®]

SERVICIOS



- NEUMÁTICOS • MECÁNICA • CHAPA • PINTURA
- VEHÍCULOS NUEVOS Y DE OCASIÓN

¡Revisa tu vehículo antes de salir de viaje en Semana santa!



¡Tu taller de confianza!

C/ León, 3, nave 2 • Ibi • Tel. 96 555 34 17 • xirauibi@gmail.com



BREVES

Se aplaza de nuevo la cremà de la falla de San Pascual

Debido al temporal de lluvia que no cesa, el Centro Ocupacional San Pascual ha vuelto a aplazar la cremà de su falla, al viernes 1 de abril.

Así pues, si no aparecen nuevos contratiempos, la plantà de la falla será el martes 29 de marzo y las visitas al público, desde el miércoles día 30.

Los actos del 1 de abril comenzarán a las 19:30 horas con un pasacalles hasta el parque Les Hortes, donde se procederá a la cremà a las 21 horas.

Emociones positivas

Los días 4 y 5 de abril se impartirá un taller sobre emociones positivas, dentro del programa municipal de Hábitos Saludables y Empoderamiento para Mujeres.

Lo impartirá Reyes Cortés, trabajadora social de Solc. El taller volverá a impartirse el 3 y 5 de mayo, por Carina Castillo, psicóloga de Solc.



Reunión de representantes de Som Ibi con el conseller de Economía Sostenible, Rafael Climent

Som Ibi traslada al conseller el malestar por el retraso de las obras en el NPI-5

P.L. IBI

Representantes de Som Ibi se reunieron con la pasada semana con el conseller de Economía Sostenible, Rafael Climent, para preguntar sobre la situación del nuevo polígono NPI-5 y trasladarle el malestar por el retraso en el comienzo de las obras.

También agradecieron a Climent su compromiso con Ibi, “dado que es el Conseller que mayores inyecciones económicas ha realizado a nuestra industria

a través de las subvenciones de su Conselleria”.

Desde Som Ibi expresaron su desconcierto porque los trámites referentes al nuevo polígono se han dilatado mucho en el tiempo y le pidieron al conseller que tenga en cuenta la necesidad de agilizar estas obras para las siguientes fases.

Por otro lado, Som Ibi también le mostró su preocupación, “dado que, con la forma de gestión escogida, tememos que se oferte suelo a precios desor-

bitados que retrasen la puesta en marcha de la primera fase del nuevo polígono en su totalidad”.

“Viendo los problemas que se están ocasionando y las graves consecuencias que supone la marcha de industriales ibenses de nuestro municipio a poblaciones vecinas, queremos tener constancia de todas las fórmulas existentes poniendo la mirada en las dos fases que todavía quedan por urbanizar”, indican desde la formación independiente.

BREVES

Charla sobre protección de datos organizada por Martínez y Asociados

Martínez y Asociados organiza el miércoles 30 de marzo, a las 10 horas en la localidad de Villena, una charla informativa sobre la actualidad en materia de protección de datos.

En ella, el experto Roberto Hermo, director de LOP-DAT Protección de Datos, realizará una explicación práctica sobre cómo aplicar la normativa actual y responderá todas las dudas que los asistentes puedan tener al respecto.

Durante la jornada informativa se desarrollarán los siguientes apartados: datos personales, conceptos de la normativa, pilares de la norma, figuras en la protección de datos y aplicación de la normativa.

Esta charla informativa gratuita será una oportunidad para despejar todas las dudas relativas a la protección de datos.

Formulario de inscripción: <https://forms.gle/1iETxm7zMwDp68hX8>

CONCERT DEL SOCI

UNIÓN MUSICAL D'IBI

DIUMENGE 27 MARÇ 2022 / 12.00 H.

CENTRE CULTURAL SALVADOR MIRÓ

ENTRADA GRATUITA PREVIA RECOGIDA DE LA MISMA EN LA TAQUILLA DEL TEATRO RÍO

HORARIO TAQUILLA: JUEVES Y VIERNES DE 11:00 A 13:00 Y DE 19:00 A 21:00 H.

FALLA 2022 INDIA

C.O. SAN PASCUAL

¡SE APLAZA DE NUEVO!

CREMÀ VIERNES 1 DE ABRIL

PARC LES HORTES -21.00H-

PASACALLES PREVIO A LA CREMÀ 1 DE ABRIL 19.30H AYUNTAMIENTO DE IBI PUERTA PRINCIPAL

DÍAS DE VISITA DEL MIÉRCOLES 30 DE MARZO AL VIERNES 1 DE ABRIL DE 09.00H A 12.30H DE 15.00H A 21.00H

EXPOSICIÓN HISTORIA DE LAS FALLAS DEL C.O. SAN PASCUAL ¡FINALIZA EL 22 DE MARZO! MUSEO DEL JUGUETE

FALLEROS MAYORES 2022 Javier Giménez Bernabeu María Torrico Serrano

San Pascual Ajuntament d'Ibi



Missa de la patrona de l'any passat

Tibi convoca el concurs de cartells de les seues Festes Patronals

El termini de presentació és el 13 de maig

P.L. TIBI

Després de dos anys sense celebrar les festes patronals, l'Ajuntament de Tibi comença amb els preparatius publicant les bases per al XIV concurs de cartells per al llibre de festes.

El originals podran presentar-se fins al 13 de maig a la Biblioteca Municipal o a l'Ajuntament i cada participant podrà presentar un màxim de dos obres.

El jurat el formaran persones vinculades a la festa i el 15 de maig es donarà a conèixer la desició. S'atorgarà un únic premi consistent en una tauleta Lenovo+Smart Doc, valorada en 300 euros, i un sopar en un restaurant de la localitat al millor treball de entre els artistes locals.

L'original premiat serà la portada del llibre de festes i tots el cartells s'exposaran al Centre Social Polivalent.



Amigues de Rússia i Ucraïna, juntes en el camí de Santiago

L'oficina de Turisme de Biar rebia esta setmana una visita molt especial, la de quatre amigues de Rússia i Ucraïna, que estan realitzant juntes el camí De Santiago. Les pegrines van passar per Biar per a segellar el credencial, ja que el seu Tourist Info pertany a l'Associació d'Amics del Camí de Santiago a Alacant.

Encreuament d'acusacions entre PP i PSOE pel Fons de Cooperació Municipal

Mentres els socialistes critiquen que Biar ha deixat de rebre en sis anys més de 370.000, el PP destaca el "ninguneo" del Consell als municipis xicotets i els 216.000 que ha rebut del pla +Cerca

P.L. BIAR

Els socialistes de l'Alt i Mig Vinalopó denunciaven esta setmana la "discriminació que, un any més, patixen els municipis alacantins per part de la Diputació que presidix Mazón i que ha costat 21 milions d'euros a les localitats de l'Alt i Mig Vinalopó", segons explica el diputat autonòmic Jesús Sellés Quiles.

Sellés indica que en els sis anys (2017-2022) que la Diputació no està en el Fons de Cooperació Municipal, els municipis de la comarca de l'Alt i Mig Vinalopó han deixat de percebre 21.271.066 d'euros. En el cas de Biar, la quantitat ascendix a 370.688 euros.

El Fons de Cooperació és una ferramenta que doten al 50% la Generalitat Valenciana i les diputacions i que es repartix als municipis de la comunitat basant-se en criteris poblacionals. Segons Sellés, el fons té com a objectiu promoure l'equilibri econòmic dels ens locals de la Comunitat Valenciana i la realització interna del principi de solidaritat, a fi de contribuir que els diferents nuclis i entitats de població compten amb la dotació adequada per a la prestació dels servicis de competència local".

No obstant això, la diputada provincial del Grup Popular, Mari Carmen Jover, en resposta,



Ajuntament de Biar

denunciava este dijous "el ninguneo constant a què està sotmetent la Generalitat Valenciana als pobles més xicotets del Mig i Alt Vinalopó, una situació de continu maltractament que estem resolent des de la Diputació d'Alacant". La diputada popular ha posat com a exemple del "ninguneo" els 61.842 euros que Biar rep del Consell enfront dels més de 216.000 euros que percep el municipi amb el Pla Més Prop de la Diputació.

A més, ha destacat que la Diputació ha establert en els criteris de repartiment del seu pla

inversor (el Pla +Cerca) una bonificació per despoblament de què es beneficien municipis com Biar, entre altres.

"Els pobles més xicotets i amb risc de despoblament necessitem protecció i les mesures de la Diputació són les que realment estan sent sensibles amb les zones més despoblades", ha dit Jover. En este sentit, ha destacat la injecció que suposa el Pla +Cerca de la Diputació "per a estes zones, un gran baló d'oxigen econòmic per a les comarques més despoblades a les que ofega el Consell".

El diumenge 27 de març

El Moviment de Pintura Biarense inaugura la seua exposició col·lectiva

P.L. BIAR

El Moviment de Pintura Biarense inaugura el diumenge 27 de març la XXIX exposició

col·lectiva, en la Casa de Cultura. La mostra estarà oberta fins al 10 d'abril i ella s'exposen 33 obres realitzades pels associats.

Esta activitat està inclosa en

els actes commemoratius del 25 aniversari de la creació del Moviment Pintura Biarense, que se n'aniran celebrant en el transcurs d'enguany.

publicitat Daos

- Vestuario laboral
- Equipos de protección individual
- Regalo publicitario
- Servicios de impresión

C/ Manuel de Falla, 29 CASTALLA
Tel.: 966 560 231 - 965 561 681
whatsapp: 619 636 561
pedidos@daospublicitat.com
www.daospublicitat.com

HISPANITAS GEOX 24HRS Fluchos Clarks

Cristi

PERSONALIZAMOS TUS ZAPATOS PARA EVENTOS

Ibi: Av. Juan Carlos I, 49 y C/. Jijona, 3 • Castalla: Av. de la Libertad, 17

BAR PIRATAS

Carrer Les Eres, 44 • Ibi • Tel. 647 697 329

Desayunos y cenas • Todo tipo de celebraciones

Ven a conocer nuestras instalaciones • Terraza de verano

Bar Cerveceria

La cerveza de Canarias

1€ consumo en local

Promoción de invierno
Viernes y sábados medio día
Y domingo noche

HORARIO INVIERNO
DE MARTES A DOMINGO
DE 19:00 A CIERRE
VIERNES Y SÁBADO
DE 13:00 A 15:30h
DOMINGO DE 19:30 A CIERRE

Concert per a veu i piano de l'artista castallense Inma Mira el 26 de març

L'actriu, cantant i compositora Inma Mira, natural de Castalla, actuarà en l'Auditori d'esta localitat el dissabte 26 de març a les 19 hores, amb un concert íntim per a veu i piano, titulat *Entre tu i jo*. El concierto es gratuito y las invitaciones deben recogerse previamente en la Casa de Cultura y en el Auditorio. La última actuación de Inma Mira en Castalla fue en 2018 amb el espectáculo *La diva que no fui*.

Imatges de Castalla i la seua gent, en una exposició del Centre Castellut

El nostre poble, la nostra gent, amb imatges és el títol de l'exposició que ha organitzat el Centre d'Estudis Castellut, i que s'obrirà al públic el 31 de març, a les 19:30 hores.

La mostra conté imatges dels anys 20 cap als nostres dies i es podrà visitar fins al 6 de maig en la Casa de Cultura. Col·labora la regidoria de Cultura.



Obres de reparació de voreres

L'Ajuntament de Castalla ha iniciat les obres del projecte de millora, reparació i repavimentació de voreres en diferents carrers de la localitat. Unes actuacions amb l'objectiu de millorar de manera constant els carrers municipals, segons expliquen des del Consistori.



Els diputats d'Arquitectura i Infraestructures s'han reunit amb els alcaldes de Castalla i de Petrer

La Diputació avança en les gestions del pla per reactivar el Xorret de Catí

Diputats, alcaldes de Castalla i Petrer i tècnics municipals han mantingut una reunió per poder optar als fons Netx Generation

Escaparat. CASTALLA

La Diputació d'Alacant continua amb els tràmits per a l'elaboració d'un pla detallat per a la reactivació de les instal·lacions de Xorret de Catí.

El diputat d'Arquitectura, José

Ramón González de Zárate, i el responsable provincial d'Infraestructures, Javier Gutiérrez, s'han reunit esta setmana amb els alcaldes de Castalla i Petrer, Antonio Bernabeu i Irene Navarro, respectivament, per a reprendre les gestions prèvies al

projecte. Entre altres accions, han arreglat les aportacions tant d'associacions implicades com de tècnics d'ambdós municipis per a incorporar-les al Pla que es presentarà per a optar als fons europeus de sostenibilitat turística, Next Generation.

LUIS ZAHERA

Con su show: **"CHUNGO"**

Produce: **ALIKATE PRODUCCIONES**

AUDITORIO DE CASTALLA - CASTALLA

VIERNES 1 ABRIL

HORA DE LA FUNCIÓN: 21:00H

ORGANIZA  Ayuntamiento de Castalla

ENTRADA ANTICIPADA: 13€
ENTRADA EN TAQUILLA: 18€
ENTRADAS.ZETAFFPRODUCCIONES.COM

Hora del conte

LA CABRA SERAFINA

A CÀRREC DE: **BLAI SENABRE**

Presentació del llibre + Contacontes + Taller

Divendres, 1 d'abril

17:30

SALÓ D'ACTES CASA DE CULTURA

 biblioteca pública Castalla 

L'Ajuntament cedeix dos fanals a l'església parroquial de la Mare de Déu de l'Assumpció

El Consistori ha restaurat els fanals processionals abans de cedir-los a la parròquia local per un termini de cinc anys prorrogables

Escaparat. CASTALLA

L'Ajuntament de Castalla ha cedit dos fanals de propietat municipal a l'església parroquial de la Mare de Déu de l'Assumpció, mitjançant un contracte d'exposició i cessió temporal de bens mobles per un termini de cinc anys, amb la possibilitat de pròrrogues si hi ha acord entre les entitats política i religiosa.

L'alcalde, Antonio Bernabeu, i el rector de l'església parroquial, Salvador Valls, han formalitzat l'acord.

En aquest sentit, el primer edil ha declarat que "antigament aquests fanals s'usaven en les processons de la Mare de Déu i a través d'aquest acord amb l'església, recuperem el seu ús original i els cedim perquè siguin exposats i usats en els actes religiosos de la parròquia de la Mare de Déu de l'Assumpció".

Bernabeu ha afegit que "a Castalla comptem amb un gran patrimoni i des de l'Ajuntament som responsables de conservar la nostra història perquè es mantinga en bon estat, a través de la rehabilitació i el manteniment".

Els fanals processionals es trobaven ubicats al vestíbul de l'edifici de l'Ajuntament antic, on

van ser trobats quan es va comprar l'immoble, i formen part de l'inventari municipal.

La finalitat d'aquesta cessió és donar-li un ús cultural i de devoció als elements. D'aquesta manera, la ciutadania podrà visi-

Segons explica l'alcalde, antigament els fanals s'usaven en les processons i, a través d'este acord, recuperen el seu ús original

tar-los a l'església i també es faran servir com a ornamentació i acompanyament de la imatge de la Patrona de Castalla.

Per la seua banda, la regidora de Patrimoni, Maite Gimeno, ha explicat que "els dos antics fanals de la Mare de Déu de la Soledat constitueixen una part important de la història i el patrimoni de Castalla, de gran qualitat artística, i des de l'Ajuntament treballem per a posar-ho en valor i que tot el poble puga disfrutar d'ells en la parròquia

de la nostra localitat".

A través del contracte, la parròquia local es compromet al manteniment dels fanals per a la seua deguda conservació i rehabilitació, en cas de ser necessari.

El Consistori ja havia escomès el procés de restauració d'aquests. Durant el tractament es va descobrir que els fanals estan fets de peltre -aliatge d'estany, coure, antimoni i plom, en algunes ocasions- i estaven repintats. Els tractaments s'han allargat durant tres mesos, fins que els elements han quedat en perfecte estat.



Els fanals processionals es trobaven ubicats al vestíbul de l'edifici de l'Ajuntament antic, on van ser trobats quan es va comprar l'immoble



La ciutadania podrà visitar-los a l'església i també es faran servir com a ornamentació i acompanyament de la imatge de la Patrona de Castalla

FINANCIA TUS COMPRAS
15 MESES*

*Consulta condiciones en la contraportada

ANIVERSARIO
CUMPLIMOS CONTIGO

ASPIRADOR ESCOBA
SAMSUNG VS15A6031R4/ES

SUCCIÓN 150 W SIN CABLE
MOTOR DIGITAL INVERTER FILTRACIÓN MULTICAPA

249€

LAVADORA SAMSUNG WW90T534DTT/S3

A++ A

DIGITAL INVERTER 10 años de garantía en el motor

449€

ANIVERSARIO MILAR ANUNCIADO EN TV

ecobubble TECHNOLOGY

9 kg 1400 rpm WI-FI AUTO-DOSIFICACIÓN

Para Ibi y comarca:

IBITEL

C/ Tibi, 17 • Ibi • Tel. 96 555 46 67

MILAR



Capitanía 'Tiranes' de la comparsa Vizcaínos



Escuadra de la comparsa de Moros

Miles de festeros reviven La Volta de Onil tras dos años suspendida por la pandemia

Las comparsas cambiaron el itinerario habitual de los desfiles debido al mal tiempo previsto

Escaparate. ONIL

Público y comparsas volvieron a vivir una jornada festera con el día de La Volta. Miles de personas participaron en los desfiles en una tarde lluviosa que obligó a variar parte del itinerario habitual.

Un acto donde las capitanías de *Templaris*, de la Comparsa Cristianos; *Tiranas*, de los Vizcaínos; *The Migha*, de la comparsa Estudiantes; la capitanía de los *Sarracenos*, de los Moros; Familia *Bonet-Silvestre*, de la comparsa Marrocs y la capitanía de *Al-bergines*, de los Moros Artistas, realizaron su primer desfile oficial después de dos años de parálisis a causa de la pandemia.

La plaza Mayor de Onil volvió a albergar el encuentro de todas las comparsas antes del inicio de los desfiles. En ese

mismo escenario se aprovechó para realizar la presentación del cartel de Fiestas 2022. Una novedad que ha introducido la actual directiva de la Asociación de Comparsas de Moros y Cristianos Virgen de la Salud con el objetivo de hacer más multitudinario ese acto oficial a todos los festeros y a la localidad en general.

Las restricciones sanitarias obligaron a no realizar las tradicionales cenas en las sedes de las respectivas comparsas.

Por su parte, miembros de la directiva de la asociación festera han valorado muy positivamente este acto por su alta participación y por la gran aceptación que ha tenido el cambio de ubicación de la presentación del cartel de Fiestas así como la proclamación de capitanías en el local social de los Moros Artistas.



Algunas escuadras integraron el paraguas en su indumentaria festera en el día de La Volta

La I Trobada de Embajadores acogerá a festeros de Castalla, Ibi, Bañeres, Muro y Cocentaina

Escaparate. ONIL

La Asociación de Comparsas de Moros y Cristianos Virgen de la Salud ha organizado la I Trobada comarcal de Embajadores. Este encuentro festero se realizará el sábado 26 de marzo en la Palacio del Marqués de Dos Aguas y cuenta con la colaboración de la UNDEF y el Ayuntamiento de Onil. La Trobada reunirá a embajadores de las poblaciones comprendidas en el

área VII definidas por la Federación de Comparsas entre las que se encuentra Castalla, Ibi, Bañeres, Muro de Alcoy y Cocentaina.

José Fernando Domene Verdú y José María Ramírez Mellado participan como ponentes

La jornada comenzará las 16 horas con la recepción de los invitados y a las 16:30 comenzará la mesa redonda sobre las embajadas de las fiestas de moros y cristianos en la que participarán como ponentes José Fernando Domene Verdú y José María Ramírez Mellado.

La Trobada se cerrará con una representación de la Embajada de Onil a cargo de Juan José Pardines Yáñez y Jorge Cervera Ribera.

I Seminari de la Història de Gènere d'Onil el viernes 25 de marzo

Escaparate. ONIL

El Ajuntament d'Onil ha anunciat el I Seminari d'Història de Gènere d'Onil amb el títol "Trajectòries i percepcions de les dones a Europa i la Mediterrània" per al proper divendres 25 de març de les 17:00 a les 20:00 hores al Palau del Marqués de Dos Aigües d'Onil.

Aquest seminari realitzat en col·laboració amb l'Associació Cultural SURC, pretén donar

continuitat a les activitats del Dia Internacional de les Dones, 8M, i ajudar a ampliar el coneixement sobre les trajectòries individuals i compartides que les dones han solcat a banda i banda de la Mediterrània des de les primeres poblacions neolítiques fins a l'últim terç del segle XX.

Per a inscripcions, serà necessari posar-se en contacte amb: asoc.surc@gmail.com o a través del telèfon 640239149 i aportar nom i cognoms

¿Quieres publicar tu libro? ¡Nosotros te ayudamos!

En Área Oberta te lo ponemos muy fácil: ☐ Diseño (interior y cubiertas) ☐ Maquetación de textos ☐ Corrección ☐ Impresión ☐ Encuadernación ☐ Distribución ☐ Gestiones legales (ISBN, Depósito Legal, Código de Barras)

Área Oberta
comunicación

Avda. Juan Carlos I, 63, entlo. • Ibi • Tel. 96 655 20 38 • escapate@escapatedigital.com

Pídenos
presupuesto

Cerca de 80 familias en Onil se ofrecen para dar cobertura humanitaria a familias ucranianas

Llegan los primeros niños y comienzan las clases en Primaria y Secundaria

J. M. Solano. ONIL

La solidaridad de los vecinos de Onil para con el pueblo ucraniano es más que evidente. Cerca de 80 familias colivencas ya han dado el paso para ofrecer sus viviendas a aquellos desplazados por la guerra que lleguen a la provincia de Alicante.

En los últimos días han llegado varias familias desde Ucrania que empiezan a integrarse en la vida social y educativa de la población. Este es el caso de tres niños ucranianos de entre 3 y 12 años que ya han comenzado a asistir a clases escolares en el Mare de Déu y el colegio San Jaime.

El trabajo está siendo intenso desde la concejalía de Educación, gestionada por María José Sánchez, que está en permanente contacto con los centros educativos de Onil.

La edil explica que son las

propias familias locales las que se ponen en contacto con el Ayuntamiento para ofrecer sus casas a los refugiados ucranianos. En este sentido, Sánchez asegura que si “van llegando poco a poco, podremos gestionarlo de forma sencilla, priorizando antes que la educación, la integración y la aceptación social para con estas familias. El objetivo es conocer el idioma y socializar ya que estamos en el tercer trimestre”.

Una de las claves para escolarizar a los niños en los centros educativos es conocer la ratio por aula. En el caso del colegio público de la Mare de Déu de la Salut se da la circunstancia que ofrece mayores posibilidades ya que el número de alumnos por clase lo permite.

En esta línea, María José Sánchez elogia el gran trabajo y predisposición de los cuatro centros educativos de los que dispone Onil ya que están muy implica-

dos en toda la gestión de incluir a niños de distintas edades teniendo como objetivo principal su estabilidad emocional y su aceptación en el entorno educativo. Por otro lado están los jóvenes en edad más avanzada que todavía no pueden todavía escolarizarse en el IES La Creueta, además de tener que validar los estudios desde su país de origen con los de España. Ante esta circunstancia, varios clubs deportivos se han ofrecido para acoger a estos jóvenes para realizar actividades concretas y de esta forma reforzar así su integración en el municipio.

La edil de Educación ha informado de que la Conselleria del ha habilitado un paquete de voluntariado para realizar tareas de traducción, figura similar a los auxiliares de conversación que trabajan a nivel oral y que ya existen en los centros educativos de la Comunidad Valenciana.



Profesores y alumnos del Mare de Déu de la Salut reciben a los niños ucranianos con carteles de bienvenida y señalización en su lengua de origen



El Ayuntamiento de Onil inicia obras de mejora de calzadas y aceras con un importe de 867.326 euros

La inversión se destinará a zonas urbanas y rurales

Escaparate. ONIL

El Ayuntamiento de Onil ha iniciado una importante inversión en diversas obras destinadas tanto a zonas urbanas como rurales con el objetivo de aumentar la seguridad y la accesibilidad de los usuarios.

El importe total para acometer estas ejecuciones en el municipio colivenc asciende a 867.326,52 euros que correrán a cargo del presupuesto municipal y de las partidas de la Diputación destinadas a la ayuda a las poblaciones de la provincia. Los plazos para finalizar estas obras oscilan entre uno y tres meses en función la zonas a acometer.

Por un lado se encuentra las inversiones destinadas a acondicionar caminos rurales o reforzar con barreras de contención. Entre ellas se encuentra el camino Cosme, Camí de Favarella, azagador de L'Arcà, partida Plà de Quart o el azagador de la Tosqueta (tramo 1), camí de les Penyes Roges, Senda Valencia o azagador del Tosqueta en su tramo 2, mejoras todas ellas a cargo del presupuesto local.

En este sentido, desde el Ayuntamiento se subraya la continua labor en la “recuperación del entorno urbano y rural de forma intensa, junto con otras obras iniciadas con anterioridad en parques, en la Ave-

nida de Castalla, en edificios municipales y en los polígonos industriales”.

La alcaldesa, Humi Guill, explica que la intención de “nuestro de gobierno es el compromiso de mejorar el estado y el mantenimiento de nuestro pueblo y por ello esta gran inversión tiene como finalidad la rehabilitación y mejora de la movilidad y supone una inversión importantísima y necesaria.”

En esta línea, desde el consistorio colivenc se informa de que en los próximos meses se redactarán otros nuevos proyectos para ser ejecutados a lo largo de 2022 y 2023.

CAMINOS Y/O VÍAS	PRESUPUESTO	PARTIDA	EJECUCIÓN
ACONDICIONAMIENTO DE CAMINOS RURALES	383.856,41 €	Municipal	3 meses
Firmes: Camino de Cosme. Fase 2, Camí de Favarella Azagador de L'Arcà, Camino Partida Plà de Quart Azagador de la Tosqueta (Tramo f1)			
Barreras de contención: Camí de les Penyes Roges, Senda de Valencia Azagador de la Tosqueta (tramo 2)			
ACONDICIONAMIENTO DE VÍAS PÚBLICAS EN CASCO URBANO	338.758,70 €	Municipal	3 meses
Calles Eras, Carlos Arniches, Maestro Chapí, Gabriel Miró Intersección entre las calles Cruce Altas y Cruce bajas, C/Ferrándiz C/ Joaquín Zapater, C/Doctor Esquerdo, C/Rafael Altamira, C/Cardenal Payá, C/Del Raval, Ctra. Alcoy Plaza Acacias con C/Federico García Lorca y C/Jorge Guillem C/Jaime I con C/Todos los Santos:			
CAMINO DE COSME. (Fase 1)	37.327,54 €	Diputación	1 mes
ACERAS Y CALZADAS y ADECUACIÓN Y MEJORA DEL PASAJE	107.383,87 €	Diputación	3 meses
Calles Cervantes, Pintor Sorolla, Rafael Altamira y Alcoy Pasaje Escultor Pascual Sempere Av. de Castalla, esq. Paseo de la Virgen			


AVENIDA
Librería - Papelería
NINES
www.librerianines.es - info@librerianines.es
C/ Pared del Real, 6 - ONIL - Tel. 96 556 47 40

L'aplec **LA MARJAL**
Restaurante Restaurante
cocina casera
menú diario, de fin de semana y a la carta,
almuerzos, comidas por encargo y para llevar
L'aplec **Grupo** reservas: **965 565 967**

MOVITEL TV
CONTIGO DESDE 1987
TU PROVEEDOR DE FIBRA ÓPTICA

Castalla (Alicante) C/Constitución, 18
Telef: 966560067 - WhatsApp: 684413141
Consultar nuestra web: www.movitel.tv

Deporte

Envía la información de tu equipo, club o logros deportivos personales a: deportes@escaparatadigital.com

Jorge Ureña, lejos del podio en el Mundial de Atletismo de Belgrado debido a su lesión crónica de tobillo

El heptatleta de Onil acabó séptimo con un total de 6.049 puntos

Escaparate. ONIL

Un séptimo puesto para Jorge Ureña en el Mundial de Atletismo en pista cubierta sabe a poco para el plusmarquista nacional en heptatlón y campeón europeo en 2019 de la modalidad.

La lesión de tobillo que arrastra el atleta colivenc durante varios meses ha sido un lastre para alcanzar una mejor posición. Aun así, Ureña compitió con su garra y fuerza mental de siempre.

En la segunda jornada en la capital serbia, el que fuera campeón de Europa en pista cubierta alcanzó un cuarto puesto en los

60 metros con vallas, con un tiempo de 7'98 segundos, que le llevó a los 984 puntos en la clasificación general. En la pértiga, séptimo puesto con una altura de 4'8 metros (849 puntos). Y cerró la jornada vespertina con un muy meritorio cuarto puesto en los 1.000 metros que cerraban la competición (848).

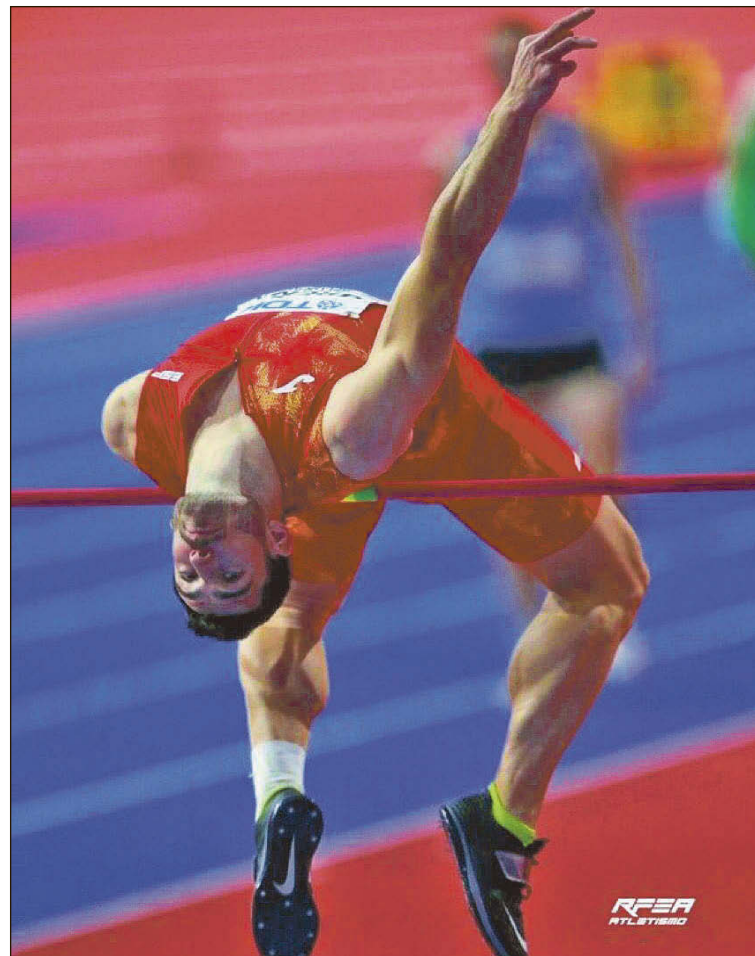
José Ureña, padre del atleta olímpico y uno de sus dos entrenadores, ha confesado que "de no ser por la lesión, el plusmarquista nacional hubiera sumado doscientos puntos más, lo que equivaldría a un cuarto puesto en la clasificación, haciendo sus marcas habituales, y tal vez

hubiera alcanzado el podio."

La medalla de oro fue para el atleta canadiense y sorprendente campeón olímpico en Tokio 2020, Damian Warner, que firma la segunda mejor marca de la historia del heptatlón en pista cubierta con 6.489 puntos.

Ureña padre, recién llegado de la cita de Belgrado, comenta que ahora el objetivo es la recuperación de la lesión a través de los tratamientos médicos y descanso.

El Europeo de Múnich en agosto, y el Mundial en Oregón, en julio, son las siguientes citas internacionales donde Jorge Ureña podrá volver a demostrar su gran nivel competitivo.



Ureña en el salto de altura, donde fue cuarto con un salto de 2'05 metros



El Centre Esportiu Colivenc, gracias a su cantera, lidera la liga Española de División de Honor de Orientación



Ángel de la Torre y Helio Marco, en el campeonato de España juvenil

El Centre Esportiu Colivenc cierra una excelente temporada de invierno con 65 medallas

Jesús Gil. DEPORTES

Buena actuación de los atletas y orientadores del Centre que han finalizado esta primera parte de la temporada con excelentes resultados.

Atletismo

Cuatro han sido los campeonatos de España de atletismo en pista cubierta a los que han asistido desde el grupo de entrenamiento, con una medalla y tres finalistas.

En el absoluto Jorge Ureña se colgó la medalla de oro en el

heptatlón y Sanae Zouine fue sexta en la final de los 60 metros vallas.

En el Sub 23 celebrado en Salamanca, Pablo Roelas también fue finalista en la prueba del heptatlón, acabando en sexta posición, misma marca que Miguel Pérez, que en el campeonato de España Junior de Antequera, después de pasar tres rondas también fue finalista, siendo sexto en los 60 metros lisos. Resaltar la lesión de Álex Abellán en la prueba de los 1.500 metros de este campeonato.

Los juveniles también tuvieron su campeonato: Helio Marco participó en los 400 ml y Ángel de la Torre en el triple salto.

En total, cuatro actuaciones en el campeonato de España y 65 medallas ganadas en las diferentes competiciones oficiales de nivel provincial y autonómico, así como el ascenso de categoría por equipos a la autonómica A del equipo sénior de chicos.

Orientación

Después de tres jornadas en las localidades de Ibi, Ávila y Lorca, el Centre Esportiu Coli-

venc sigue liderando la liga Española de División de Honor, seguido muy de cerca por el club de Orientación Cataluña y el Coma de Málaga.

Este mes de abril será muy importante para la clasificación con los resultados de los dos campeonatos de España que se celebrarán en Plasencia y Sabiñánigo.

Estas jornadas, realizadas como las previstas para el mes de abril, también son decisivas para seleccionar a los orientadores que participarán en las dife-

rentes categorías en los campeonatos de Europa y Mundiales, con cuatro orientadores con posibilidades de estar en esas selecciones: Ana Camarasa y Álvaro García en sénior, Miguel Teruel en júnior y Javi Marco en juveniles.

En menor nivel, la posible clasificación para los campeonatos de España de Orientación Escolar a celebrar en Antequera, con la posibilidad de que doce orientadores de categorías menores representen a la Comunidad Valenciana.

ATLETISMO

Cristina Juan, agente de la Policía Local de Ibi, ganadora de la 10K de Benidorm y quinta en la 10K en ruta Villa de Laredo

Escapate. DEPORTES

El pasado sábado 5 de marzo, Cristina Juan, agente de Policía Local de Ibi, participó en la carrera Benidorm Half, competición atlética de 10 kilómetros de distancia que discurre por la localidad que porta su nombre, resultando ganadora en la categoría de mujeres, con un tiempo total de carrera de 34:16.

Dos semanas después, el sábado 19 de marzo, la policía y atleta nacida en Elche se desplazó a tierras cántabras para participar en la carrera de 10 kilómetros en ruta Villa de Laredo, competición histórica dentro del atletismo nacional donde compite la élite de este deporte, considerado uno de los circuitos más rápidos del mundo debido al alto nivel mostrado por sus participantes y a las marcas obtenidas por éstos en sus diferentes celebraciones.

Cristina Juan mejoró su



marca personal con respecto a la prueba benidormí, finalizando los 10 kilómetros en un tiempo de 33:30 (quedándose únicamente a 29 segundos del actual

récord autonómico), hecho que le hizo alcanzar la meritoria quinta posición, superando en marca y resultados a un gran número de atletas del panorama

internacional.

Entre los logros deportivos de esta agente de Policía se encuentra su participación, dentro de la categoría absoluta, en



la 101ª edición del campeonato de España de Atletismo celebrado en Getafe, evento en la que fue finalista de la prueba de 5000 metros.

BALONCESTO

El CD Onil cae derrotado frente al CB Jorge Juan

Los colivencs mantuvieron el tipo durante la primera mitad ante el líder

CB JORGE JUAN	81
CD ONIL	58

Comentario: Derrota esperada la que sufrió el CD Onil el pasado domingo 20 de marzo frente al CB Jorge Juan, líder invicto de la 1ª División Nacional B masculina, quien hasta la fecha había logrado un pleno de victorias en el campeonato liguero.

El equipo dirigido por Diego Vilar, pese a la gran mejora en su juego que habían visto recompensada en las anteriores jornadas cosechando un importante número de victorias con la finalidad de conseguir lograr sus objetivos a final de temporada, se vieron claramente superados por el conjunto noveldense.

En la primera mitad, el conjunto colivenc sorprendió a sus rivales al ponerse por encima en el marcador durante gran parte del primer juego. Los de Onil supieron hacer una buena labor defensiva, pese a sufrir en algunos tramos puntuales del encuentro, sobre todo con los tiros de tres del rival, y aprovecharon los diversos contrataques que tuvieron para ir anotando en la canasta contraria, logrando sumar más puntos de los que recibían por parte del Jorge Juan. No obstante, en los minutos finales el líder de la clasificación subiría un par de marchas a su intensidad en el partido para lograr adelantarse antes del descanso, yéndose con una ventaja de cinco puntos y un marcador de 30-25.

En la segunda mitad, los locales presionaron mucho más fuerte a los de Onil, propiciando que estos fueran más susceptibles a cometer errores con su juego que los noveldenses, que poco a poco iban transformando estos errores en canastas.

Quique lograría recortar distancias haciendo fruto de su calidad, pero la tónica del partido se mantendría favorable para el conjunto local, quien acabaría ganando el partido por un contundente 81-58.

El CD Onil jugará el último partido de la primera fase de la temporada el próximo domingo 27 de marzo en casa frente al San Pedro Moixent, donde buscará un pinchazo del Elche para lograr arrebatárselos la octava plaza en la clasificación.

FÚTBOL

El Rayo se prepara para recibir al FB Redován

Izan Villaverde. DEPORTES

La UD Rayo Ibense, después de descansar junto al resto de equipos de su categoría la semana anterior, se prepara para recibir el domingo 27 de marzo al FB Redován, tercer clasificado de la liga Preferente Valenciana, en un importantísimo duelo para el conjunto rojillo en su lucha por el campeonato liguero.

El equipo dirigido por Daniel Pina, que rompió su racha de seis victorias consecutivas la anterior jornada al empatar a uno frente al Novelda UD, deberá vencer al conjunto redovanense si quiere seguir aspirando al liderato, siendo que los de Ibi actualmente se encuentran segundos a cinco puntos de distancia del primer clasificado, el Crevillente Deportivo, a falta de enfren-

tarse ambos conjuntos a partido directo.

El encuentro tendrá lugar la tarde del domingo 27 de marzo a las 17 h. en el Francisco Vilaplana Mariel.

CLASIFICACIÓN

Preferente Gr. V	PTS	PJ	PG	PE	PP
1 CREVILLENTE DEP.	62	23	20	2	1
2 RAYO IBENSE	57	23	18	3	2
3 FB REDOVÁN	48	23	14	6	3
4 CD THADER	46	23	13	7	3
5 CFI ALICANTE	45	23	14	3	6
6 NOVELDA CF	34	23	10	4	9
7 SANTA POLA CF	31	23	8	7	8
8 CD ALMORADÍ	28	23	8	4	11
9 CD MURADA	27	23	6	9	8
10 NOVELDA UD	25	23	5	10	8
11 BENFERRI CF	23	23	6	5	12
12 UD ILICITANA	22	23	6	4	13
13 ASPE UD	20	23	5	5	13
14 PEÑA RAVAL	19	23	4	7	12
15 UNIV. ALICANTE	13	23	3	4	16
16 AD BETIS	10	23	2	4	17

INTERNET MARUCOM
ESPECIALISTAS EN SU CASA DE CAMPO

Casas · Casas de Campo · Pymes
Soluciones Económicas, Rápidas y Eficientes

info@marucom.es
639 124 519 / 965 562 146
C/ Alcalde Juan Rico 7, Castalla
f MaruCom

Guillem
Agencia Inmobiliaria

688 98 33 66

MOTO ENDURO

Venta de motos, recambios, accesorios, ropa, baterías, aceites lubricantes,...

TALLER PROPIO
Servicio de recogida y entrega de motos

C/ Picasso, 31 • Ibi • Tel. 660 669 154

FÚTBOL SALA

MULTIDEPORTE

El Futsal Ibi arrolla a domicilio al CFS Mar Dénia

CFS MAR DÉNIA
CFS FUTSAL IBI

1
5

Comentario: El Club Fútbol Sala Futsal Ibi se desplazó recientemente a la localidad de Dénia para medirse ante su conjunto local, el Club Fútbol Sala Mar Dénia, en el partido correspondiente a la vigesimoquinta jornada de la Tercera División valenciana de fútbol sala. Los ibenses firmaron un muy completo partido, en el cual llevaron siempre la iniciativa con su juego y donde lograron vencer con autoridad.

A los cuatro minutos de comenzar el partido, Mario Domene Navarro estrenó el marcador para adelantar a los de Ibi. Posteriormente, Juan Rodríguez Encinas haría el segundo en el minuto 15 y, justo antes del final de la primera mitad, Luís Miguel Tejero convertiría el cero a tres sobre el luminoso.

Una vez finalizado el tiempo reglamentario de descanso el partido seguiría con la misma tónica, siendo el CFS Futsal Ibi el equipo que tenía el control del esférico en todo momento y que atosigaba a su rival. De este modo, José Martín Tomás



García marcaría el cuarto para los ibenses, después del cual llegaría el gol de la honra para los dianenses por mediación de Pedro Molina. No obstante, el propio Tomás García al poco de reanudarse el juego lograría firmar su doblete personal, cerrando así con el conteo de goles con un resultado final de 1-5 a favor del Futsal Ibi.

Los ibenses se enfrentarán la siguiente jornada al CFS Horadada, cuarto en la clasificación, en un duelo donde tratarán de seguir sumando de tres en su lucha por permanecer en los puestos de playoff de ascenso.

CLASIFICACIÓN

3ª Div. Grupo 15	PTS	PJ	PG	PE	PP
1 IREFRANK ELCHE	57	22	18	3	1
2 CFS IBI	56	24	17	5	2
3 SPORTING NUCIA	50	24	16	2	6
4 CFS HORADADA	49	22	15	4	3
5 L'ALFÀS	41	24	13	2	9
6 DINAMITA-ALBATERA	37	23	11	4	8
7 SERELLES ALCOY	32	23	9	5	9
8 PUBLICIDAD ASPE	32	23	9	5	9
9 CALPE FS	31	23	9	4	10
10 RACING NOVELDA	30	24	9	3	12
11 MAR DÉNIA 'A'	28	23	8	4	11
12 CFS CASTALLA	28	24	8	4	12
13 CD LA VILA	27	23	8	3	12
14 NUEVA ELDA B	25	24	8	1	15
15 S. VICENTE-HÉRCULES	17	24	6	2	16
16 CFS TORREVIEJA	16	24	4	4	16
17 SAN BLAS SAX	9	24	2	3	19

Manita del CFS Castalla al S&C Publicidad Aspe

S&C ASPE
CFS CASTALLA

3
5

Comentario: El Club Fútbol Sala Castalla, quien viene cosechando muy buenos resultados en las últimas jornadas disputadas de la Tercera División valenciana de fútbol sala, viajó a Aspe recientemente con la intención de seguir sumando de tres en la clasificación venciendo a su conjunto local, el S&C Publicidad Aspe.

El partido comenzó con un tanto temprano de Ízan Rodríguez López, quien abriría el marcador a favor del conjunto de Castalla en el minuto 5 del partido. No obstante, tardaría poco en replicar el Aspe por mediación de Alejandro Moreno, quien pondría las tablas de nuevo sobre el luminoso.

El encuentro siguió igualado hasta llegado el final de la primera mitad, momento en el cual el propio Rodríguez López firmó su doblete personal volviendo a adelantar al Castalla justo antes de ir rumbo al paso por los vestuarios.

Tras el descanso, el marcador



se mantuvo estable hasta los minutos finales del partido, momento en el cual se sucedieron una combinación de tantos para ambas escuadras. En primer lugar, David Vidal haría el 1-3 para los castallenses. No obstante, Javier Sabuco reduciría distancias en el marcador. Tras la reanudación del juego, Julio Ribera pondría el 2-4 y, poco después, Miguel Ángel Pastor marcaría el 3-4. Finalmente, Rafael Bernabéu senten-

ciaría el partido en el minuto final del mismo a favor de los visitantes, convirtiendo el 3-5 y dándole tres puntos importantísimos al CFS Castalla, quien ya asciende a la decimosegunda posición.

El equipo dirigido por David Peinado jugará la próxima jornada en casa frente al CFS Irefrank Elche, líder de la clasificación, en un duro encuentro donde tratará de rascarle algún punto al cabeza de serie.

CURSO CALISTENIA
EADAES DE 12 A 18 AÑOS

26 DE MARZO Y 2, 9 Y 23 DE ABRIL

SESIONES DE 2 HORAS
20 PLAZAS CADA DÍA
10 PLAZAS DE 10 A 12 HORAS
10 PLAZAS DE 12 A 14 HORAS

PARQUE DE CALISTENIA
POLIDEPORTIVO MUNICIPAL

CURSO SKATE Y SCOOTER

9, 23 Y 30 DE ABRIL
DE 10.00H A 14.00H
Y 6 DE MAYO
DE 17.00H A 21.00H

10 PLAZAS DE 8 A 12 AÑOS Y
10 PLAZAS DE 13 A 18 AÑOS

SKATE PARK
IGNACIO ECHEVERRÍA
POLIDEPORTIVO MUNICIPAL

23 Y 30 DE ABRIL
10 PLAZAS DE 4 A 10 AÑOS
TALLERES, VISITA GRANJERA
10 PLAZAS DE 11 A 18 AÑOS
TRAVESÍA DE LA SIERRA DE L'IBI

DE 10.00H A 14.00H
NO INCLUYE ALMUERZO

FINCA DAROCA
CV 798, KM 2,5 IBI

CURSO ORIENTACIÓN EN BTT
BTT-O

9 Y 30 DE ABRIL
Y 21 DE MAYO
DE 10.00H A 14.00H

10 PLAZAS
POLIDEPORTIVO MUNICIPAL

SKATE PARTY

14 DE MAYO
DE 10.00H A 14.00H
100 PLAZAS

SKATE PARK
IGNACIO ECHEVERRÍA

GURSOS GRATUITOS
INSCRIPCIONES EN WWW.IBIDEPORTE.ES

Actividades deportivas y educativas gratuitas organizadas por el Ayuntamiento

Vuelven los 'Sábados del Deporte' en Ibi

Escapate. IBI

Desde las áreas de Deportes y de Educación del Ayuntamiento de Ibi vuelve 'Los Sábados del Deporte'. Una iniciativa que se vuelve a poner en marcha gracias a la "Subvención destinada a municipios para la realización de actividades extraescolares, deportivas y culturales" de la Conselleria de Educación, Cultura y Deporte, con una inversión de 21.327,32 euros.

Las actividades deportivas propuestas son gratuitas y van dirigidas a niños y jóvenes de diferentes edades. El programa comienza con el curso de Calistenia, de 12 a 18 años, los días 26 de marzo, 2, 9 y 23 de abril, en sesión de 10 a 12 o de 12 a 14:00 h. Estará limitado a un total de diez plazas por turno y se realizará en el parque de Calistenia del Polideportivo Municipal. Por otra parte, el curso Skate y Scooter tendrá lugar los días 9, 23 y 30 de abril, de 10 a 14:00 h, y el 6 de mayo, de 17 a 21 h. Ofrece diez plazas de 8 a 12 años y otras diez de 13 a 18 años, y tendrá lugar en el Skate Park Ignacio Echeverría.

Para los más aventureros está previsto el curso Multiaventura,

talleres y visita granjera, el 23 o 30 de abril, o ambos días. Con diez plazas para el Taller de jabón y visita granjera, de 4 a 10 años, y otras diez plazas para la Tirolina, Kayak y visita granjera, de 11 a 18 años.

Los días 9 y 30 de abril y 21 de mayo tendrá lugar el curso de Orientación en BTT-O, con diez plazas para edades entre los 12 y los 16 años. El horario será de 10 a 14:00 h y tendrá lugar en el Polideportivo Municipal. Y, finalmente, el 14 de mayo tendrá lugar en el Skate Park Ignacio Echeverría de Ibi la Skate Party, a las que se ofertan 100 plazas y será de 10 a 14:00 h.

Pepe Palau, concejal de Deportes del Ayuntamiento de Ibi, declara que "no hay nada que pueda enorgullecernos más, aparte de tener unas buenas, mejoradas y completas instalaciones deportivas, que poder ofrecer un calendario de actividades gratuitas en las que los niños y los más jóvenes de la localidad puedan disponer de ocio saludable, divertido y en convivencia de personas con su misma edad".

Las personas interesadas en estas actividades pueden realizar la inscripción en www.ibideporte.es.

ESCAPATE



Concert per a veu i piano de l'artista castallense Inma Mira el 26 de març a l'Auditori de Castalla

Página 12

LIBROS

EL MENTALISTA

CAMILLA LÄCKBERG-HENRIK FEXEUS

En un parque de atracciones a las afueras de Estocolmo aparece el cuerpo de una joven asesinada de forma macabra: atravesada por múltiples espadas dentro de una caja. La metódica agente de policía Mina Dabiri forma parte del equipo especial de investigación que se hace cargo del caso. Cuando Mina agota todas las posibles pistas, recurre al conocido mentalista Vincent Walder para que los ayude a detectar los indicios que podrían conectar el asesinato con el mundo del ilusionismo.



LOS MÁS LEÍDOS

El libro negro de las horas Eva Gª Sáenz de Urturi
El castillo de Barbazul.....Javier Cercas
La muerte contada por.....J.L. Arsuaga, J.J. Millás
Por si las voces vuelven.....Ángel Martín
El mentalista.....Camilla Läckberg, Henrik Fexeus
Librerías consultadas: Miralles, Plumier

LIBRERÍA - PAPELERÍA

Miralles

Colaborador en la crónica literaria
C/. San José, 1 • Tel. 96 555 22 77 • IBI

DISCOS

CALLE LIBERACIÓN SEXY ZEBRAS

Tras la salida de Samuel como batería, tras casi tres lustros tocando juntos y al final de la gira más multitudinaria de su carrera; Sexy Zebbras encontraron la revolución que los salvó como banda en su propia casa: en la Calle Liberación del madrileño barrio de Hortaleza. La misma calle donde también creció Jesús, hermano de Jose, nueva incorporación y tercera pata, junto con Gabi, de los nuevos Sexy Zebbras. Como primer single Tonerías. Dan continuidad O todos o ninguno, Jaleo, Marte, Nena y Una canción para resucitar.



LOS MÁS OÍDOS

Impera.....Ghost
El madrileño.....C. Tangana
La folclórica.....María Peláe
Vice versa.....Rauw Alejandro
Levantaremos al sol.....Álvaro de Luna



CINE

LA CIMA

IBON CORMENZANA

Mateo se enfrenta por primera vez a la montaña más peligrosa del planeta, el Annapurna, con el reto de llegar hasta la cima y cumplir así una antigua promesa. En su ascenso sufre un accidente que le deja inconsciente y gravemente herido. Horas más tarde es rescatado por Ione (Patricia López Arnaiz), una alpinista experimentada que está pasando el invierno en un refugio, sola y alejada del mundo. A pesar de no entender las razones que han llevado a Mateo hasta allí, Ione intentará ayudarlo a alcanzar su meta.



EN CARTELERIA

A tiempo completo.....Éric Gravel
Adiós, Señor Haffmann.....Fred Cavayé
Belle.....Mamoru Hosoda
Camera Café, la película.....Ernesto Sevilla
Llegaron de noche.....Imanol Uribe



Els mestres del taller de l'experiència preparen una sorpresa per a les Jornades de Fibres Vegetals

La jornada sobre fibres vegetals del Museu de la Biodiversitat es trasllada al 9 d'abril per la pluja

A causa de la previsió de pluja per a tota la jornada del dissabte 26 de març, el Museu de la Biodiversitat informa que la 'Jornada de Fibres Vegetals. Patrimoni Natural i Cultural. La canya' es trasllada al 9 d'abril.

El programa per a eixe dia començarà a les 10 hores amb un acte de benvinguda al rogle esparter.

Després es realitzarà una visita guiada a l'exposició i a les 12 hores tindrà lloc el concert de Vera Lu.



El 23 d'abril al Teatre Río d'Ibi

Arriba a Ibi The Òpera Locos l'obra de Yllana Teatre premiada amb el Max 2019 al millor espectacle musical

Cinc cantants lírics són els protagonistes de *The Òpera Locos*, un espectacle còmic operístic en què els grans èxits de l'òpera es fusionen amb altres estils musicals de la manera més original. Amb una singular posada en escena, cuidada estètica i el sentit de la comèdia del grup Yllana, *The Òpera Locos*

aconsegueix crear una experiència nova i diferent de l'hora d'experimentar l'òpera i, sobretot, acostar-la a tots els públics d'una manera fresca, inusual i divertida. Yllana va aconseguir el Premi Max de Teatre en 2019 al millor espectacle musical. L'obra s'estrena el 23 d'abril en el Teatre Río d'Ibi.

La Biblioteca de Castalla obri el 'Club de lectura Lila' amb la conferència *Todos deberíamos ser feministas*

La Biblioteca Municipal de Castalla en col·laboració amb l'àrea d'Igualtat de Serveis Socials de l'Ajuntament posen en marxa el 25 de març el 'Club de lectura Lila', una iniciativa que es promou des de la regidoria d'Igualtat durant el mes de març en commemoració del dia de la Dona i que conta amb l'ajuda de la Biblioteca per al seu desenvolupament.

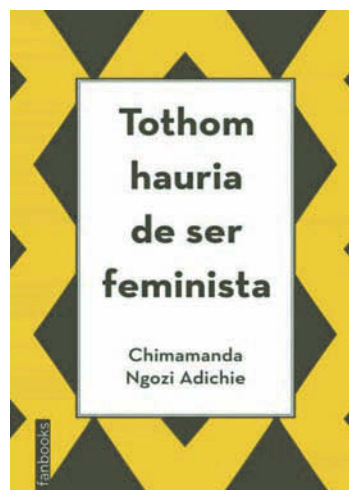
El 'Club de Lectura Lila' té com a objectiu generar un espai d'encontre i reflexió, on analitzar diferents títols amb perspectiva de gènere i escrits per dones. Entre els llibres es farà una selecció de novel·les i assajos tant actuals com obres clàssiques i molt representatives sobre el feminisme.

El club es reunirà una vegada al mes, l'últim divendres de cada mes a les 19 hores, i tindrà el funcionament normal dels clubs

de lectura, en els que es proposa una lectura per a un comentari i debat posterior. Els llibres estaran disponibles a la biblioteca. Les encarregades de dinamitzar les sessions són Sara Esteve Vicedo i Yolanda Bernabeu Piña.

Aquesta primera temporada compren de març a juny i de setembre a desembre. S'han programat 8 lectures. En la primera sessió es comentarà la conferència de Chimamanda Ngozi Adichie, *Todos deberíamos ser feministas*, que servirà per introduir conceptes que es debateran al llarg de l'any. En aquesta primera reunió es presentaran les lectures previstes i es donaran les pautes i normes de funcionament.

Les persones que vullguen participar sols tenen que posar-se en contacte en la Biblioteca i inscriure's per a garantir exemplars disponibles per a tots.



Chimamanda Ngozi Adichie, una de les escriptores nigerianes de més ressò internacional

La Biblioteca disposa d'un Racó Lila on hi ha una gran selecció de llibres sobre dones i de dones, a més d'un punt d'informació sobre violència de gènere.

Font Viva Teatre estrena el 27 de març l'obra *Refugio*

Refugio és l'últim muntatge del taller Font Viva Teatre, que narra la història de l'autora Margarita Tresp sobre un camp de refugiats, interpretat per un elenc d'artistes protagonistes, entre els 12 i 16 anys d'edat.

La història es dividix en tres actes i és un exemple de valentia i qualitat interpretativa a càrrec de més de 30 artistes en escena, ja que col·labora també en esta obra el taller d'adults compartint, d'esta manera, l'experiència amb què xafen per primera vegada un escenari.

Refugio es posarà en escena en 27 de març, en el Teatre Riu d'Ibi, coincidint amb el Dia Mundial del Teatre.

Tal com explica el seu director, Iván Vidal, *Refugio* és un projecte carregat de consciència social, crítica i esperança.

Una part de la venda d'entrades es destinarà a les ONGs que treballen en els camps de refugiats.

Asoma convoca el concurs de fotografia micològica

Hi haurà un premi de 200 euros i un segon, amb 100 euros

L'Associació Micològica Alcantina (Asoma) ha convocat una nova edició del concurs de fotografia micològica, obert a tots els aficionats, sense límit d'edat, sexe o nacionalitat.

La inscripció és gratuïta i el tema de les fotografies versarà sobre el món de la micologia (bolets silvestres). Totes les imatges hauran de ser originals i cada autor podrà presentar un màxim de tres fotografies, podent obtenir com a màxim un premi. Els treballs hauran de ser remesos en format jpg, abans de les 00 hores del 23 de setembre al correu electrònic: museo.bio@ibi.es

Hi haurà un jurat d'admissió i un altre de classificació, designats ambdós per Asoma i estaran formats per experts relacionats amb el món de la fotografia i la micologia.

Quant als premis, s'atorgarà un primer dotat amb 200 euros i un segon, amb 100 euros. Entre els associats participants al concurs se sortejaran, a més, dos premis consistents en dos invitacions per al taller gastronòmic.



El veredict del jurat es farà públic el 16 d'octubre de en el Museu de la Biodiversitat d'Ibi i l'entrega de premis s'efectuarà el 20 de novembre en la fàbrica

Rico. Les fotografies estaran exposades en el Museu de la Biodiversitat des del 14 d'octubre fins al 13 de novembre. Cap premi es declararà desert.



La primera activitat tindrà lloc al 25 de març al Centre Social Polivalent

Per al 25 i 26 de març

L'associació El Teix d'Ibi organitza dos activitats al voltant de l'ús del valencià al Baix Segura

L'associació El Teix ha organitzat dos activitats al voltant de l'ús del valencià al Baix Segura.

La primera activitat tindrà lloc al 25 de març, a les 19:30 hores, al Centre Social Polivalent i és una conferència que porta com a títol, *Teixint llaços des del Sud del Sud* on el professor Vicent Beltran parlarà del Valencià en terres del Baix Segura.

La segona activitat és una passejada pels carrers d'Oriola, de la mà del professor Jesús Millán amb les seues enriquidores explicacions.

Serà el dissabte dia 26, amb inscripció previa en el correu elginebresa@gmail.com.

L'associació El Teix continua així amb les activitats de coneixement de la realitat de la llengua i el patrimoni del territori valencià.

REFUGIO

de Font Viva Teatro

FONT-VIVA TEATRE
DOMINGO 27 DE MARZO 2022 - 18:00 H.
ENTRADA 7 € - SOCIOS, JUBILADOS Y ESTUDIANTES 5 €
ENTRADAS: taquilla@fontviva.es
TAQUILLA: JUEVES 24 Y VIERNES 25 DE MARZO - DE 18:00 A 21:00 H.

TEATRO RÍO
IBI

EMOCIONES POSITIVAS

OPCIÓN 1: 4 y 5 de abril -----> 17h a 19h
OPCIÓN 2: 3 y 5 de mayo -----> 10h a 12h

CENTRE SOCIAL CARME GARRIGÓS

Inscripciones en: socialesigualdad@ibi.es / 965554611

CONCERT DE PRIMAVERA

Banda Jove del CIMO d'Onil

DISSABTE 26 MARÇ
19:00 H

CENTRE CULTURAL SALVADOR MIRÓ
D'IBI

Banda Jove del TMCV d'Ibi

Entrada gratuïta
amb reserva prèvia

TELÉFONOS DE INTERÉS

BIAR

AMBULANCIA	96 580 30 68
AYUNTAMIENTO	96 581 03 74
BOMBEROS	96 581 11 65
CENTRO DE SALUD	96 581 11 66
CORREOS	96 581 08 10
CRUZ ROJA	96 580 20 12
FARMACIA	96 581 01 70
GUARDIA CIVIL	96 580 03 87
OFICINA DE TURISMO	96 581 11 77
PRACTICANTES BIAR	96 581 06 84
POLICIA LOCAL	96 581 13 60

CASTALLA

AYUNTAMIENTO	96 656 08 10
CÁRITAS PARROQUIAL	96 656 08 01
CASA DE LA CULTURA	96 656 08 28
CENTRO DE SALUD 1	96 656 08 50
CENTRO DE SALUD 2	96 656 08 50
C. DE PLANIF. FAMILIAR	96 656 08 47
C. SOCIAL POLIVALENTE	96 656 08 34
C. CULTURAL DE LA VILLA	96 656 08 50
MUSEO DEL JUGUETE	96 656 02 26
MUSEO DE LA BIODIVERSIDAD	96 656 02 26
CORREOS	96 656 23 90
CRUZ ROJA URGENCIAS	96 656 22 21
ESCAPARATE	96 656 20 38
GUARDIA CIVIL	96 656 35 21
OFICINA DE EMPLEO	96 656 33 82
PARADA DE TAXIS	96 656 42 19
POLICIA LOCAL	96 656 00 78
RADIO IBI	96 656 31 81
SERVICIOS SOCIALES	96 656 46 11
AMBULANCIA SVB	96 656 40 01

IBI

AYUNTAMIENTO	96 555 24 50
BOMBEROS	96 555 11 62
C. DE SALUD 1 CITA PREVIA	96 555 87 00
C. DE SALUD 2	96 555 86 50
C. DE PLANIF. FAMILIAR	96 555 46 47
C. SOCIAL POLIVALENTE	96 555 09 34
C. CULTURAL DE LA VILLA	96 555 46 50
MUSEO DEL JUGUETE	96 555 02 26
MUSEO DE LA BIODIVERSIDAD	96 555 02 26
CORREOS	96 555 23 90
CRUZ ROJA URGENCIAS	96 555 22 21
ESCAPARATE	96 555 20 38
GUARDIA CIVIL	96 555 35 21
OFICINA DE EMPLEO	96 555 33 82
PARADA DE TAXIS	96 555 42 19
POLICIA LOCAL	96 555 00 78
RADIO IBI	96 555 31 81
SERVICIOS SOCIALES	96 555 46 11
AMBULANCIA SVB	96 555 40 01

ONIL

AYUNTAMIENTO	96-654 4745
BOMBEROS	96 654 11 62
C. CULTURAL DE LA VILLA	96 655 73 06
CENTRO DE SALUD	96 655 76 29
CORREOS CAJA POSTAL	96 656 49 93
GUARDIA CIVIL	96 656 40 10
LA FRESCA FM RADIO	96 656 53 53
POLICIA LOCAL	96 656 40 01

TIBI

AYUNTAMIENTO	96 561 70 86
CASA DEL MÉDICO	96 561 71 02
FARMACIA	96 561 71 03
POLICIA LOCAL	96 561 72 29
PRACTICANTE	96 561 71 02

FARMACIAS DE GUARDIA IBI

VIERNES 25	LDA. MÓNICA COLOMA Avda. La Paz, 41
SÁBADO 26	LDA. PILAR PAYÁ FERRÁNDIZ Avda. La Paz, 2
DOMINGO 27	LDA. JULIA ROMERO VILLA C/ Constitución, 15
LUNES 28	LDA. M ^º DEL MAR BONMATÍ GÓMEZ C/ Jaime I, 5
MARTES 29	LDO. J. PELEGRÍN CARCELÉN Avda. Miguel Hernández, 37
MIÉRCOLES 30	LDA. INMACULADA JIMÉNEZ C/ Médico Anguiz, 2
JUEVES 31	LDA. ISABEL BONILLO C/ Les Eres, 71
VIERNES 1	LDO. DIEGO MARTÍNEZ-GUINEA C/ Mayor, 31

Farmacias Castalla

Ldo. F. Blas Carrillo -Convento, 18-, del 21 al 27
Lda. Carmen Márquez -Constitución, 71-, del 28 al 3
Francisca Miralles -Av. de Onil, 58-60, del 4 al 10
Lda. Eva Alonso -Tr. Q. Camins, 12-, del 11 al 17

Farmacias Onil

Lda. Ángela Martí -El Portal, 11-, del 21 al 27
Lda. Inmaculada Gimeno -Av. de la Paz, 36, del 28 al 3
Ldo. Andrés M^º Asensio -Constitución, 17-, del 4 al 10

Suma pone en marcha una app para acercar sus servicios a los ciudadanos

Se podrá realizar el pago de impuestos, aplazamiento, fraccionamiento o domiciliación

Suma Gestión Tributaria ha puesto en marcha una aplicación web para móvil con el objetivo de favorecer y acercar a los ciudadanos los servicios que ofrece el organismo dependiente de la Diputación de Alicante.

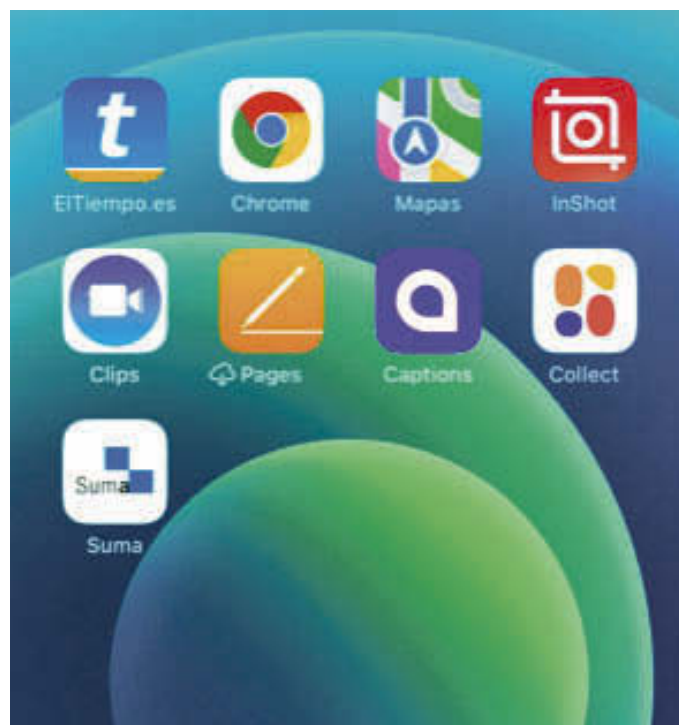
Este nuevo servicio, disponible para Android e IOS y que se descarga desde la propia web de Suma, permite a los contribuyentes la realización de los trámites más habituales que se ofrecen también en la sede electrónica.

La vicepresidenta de Suma y diputada de Tesorería, María Gómez, ha destacado que "esta nueva herramienta es un paso más en pro de una estrategia de innovación orientada al ciudadano". De esta forma, a través de la app se podrán realizar, entre otros trámites, el pago de impuestos, el aplazamiento o fraccionamiento, la domi-

ciliación de tributos o la solicitud de cita previa. Además, la aplicación dispone de un lector de códigos QR que facilita el acceso directo a los trámites, así como de un formulario para almacenar datos del usuario de forma que favorece su uso.

El director del organismo, José Antonio Belso, ha explicado, por su parte, que desde la aplicación se ha incluido también una opción de acceso directo a la propia sede electrónica lo que permite consultar la información general. Las personas que dispongan de certificado digital o del sistema Cl@ve también podrán acceder a su propia información tributaria de una forma más extensa.

Para su instalación, el usuario deberá acceder a la web de Suma y pinchar en el banner, dándole entonces la opción de crear un acceso directo.



EL TIEMPO

	VIERNES 25 de marzo	SÁBADO 26 de marzo	DOMINGO 27 de marzo	LUNES 28 de marzo	MARTES 29 de marzo	MIÉRCOLES 30 de marzo	JUEVES 31 de marzo
	10° 8°	9° 7°	12° 6°	14° 6°	12° 7°	16° 8°	13° 8°
08:00	9°	8°	7°	8°	9°	9°	9°
14:00	10°	9°	12°	14°	12°	16°	13°
20:00	9°	7°	8°	9°	9°	11°	10°
Lluvia	4.7 mm	14.2 mm	2.7 mm	0 mm	6.9 mm	7.7 mm	7.1 mm
Viento	20 km/h	22 km/h	18 km/h	13 km/h	15 km/h	11 km/h	10 km/h

SUDOKU

			9	8			6
	9	4	2	5			
8		2	6		3		
			8	3	2	7	5
			7	4	5	6	9
	3		1	9	6		2
			3				1
	5	8	4				
3	4		5	6		8	2

PATATAS PETRONELA CON HUEVO • 8.60 €

Patata gallega a gajos cubierta de una salsa de beicon y quesos con un huevo frito. Pura delicia.

PROVOLONE AL PROSCIUTTO • 8.90 €

Queso provolone al horno acompañado de jamón serrano y tomates Cherry.

GALLETAS FRITAS DE VERDURAS • 8.90 €

Falsos buñuelos de verduras con una mezcla de harina de garbanzo y especias, acompañada de salsa de yogurt y hierbabuena y de alioli de albahaca.

CALZONE DE HAMBURGUESA DE ANGUS • 11.90 €

220 g de carne de ternero Angus dentro de nuestra base de pizza, con beicon, cebolla caramelizada y queso, mucho queso.

CARBONARA DE GUANCHALE • 9.60 €

Según la receta original con guanchale, queso parmesano y yema de huevo. Su cremosidad y el sabor del guanchale te sorprenderán.

PastaManía

96 555 40 83

Limpiezas GARVI

una solución para cada necesidad

- CONTRATOS DE MANTENIMIENTO
Centros oficiales - Colegios - Oficinas
- LIMPIEZA de Cristales y Fachadas
- CONSERVACIÓN de Redes de Alcantarillado y Tuberías
- EXTRACCIÓN de Fosas sépticas y Pozos negros
- SERVICIOS ESPECIALES de Pulidos y Abrillantados

Pol. Ind. L'Alfaç II • C/ Cuenca, 32 • Ibi
Tels. 96 655 17 26 - 96 655 17 27
610 419 655 • garvi@limpiezasgarvi.com

GOLOSINAS... Pan, Bollería, Pastelería, Helados, Bebidas

Ibi
Doctor Ferrán 1
Enfrente Plaza Sanchis Banús
602 240 018

Castalla
República Argentina, 39
865 799 263

nuestros profesionales
www.escaparatadigital.com

Guía a su servicio

para aparecer en esta sección:
Tel. 96 655 20 28
comercial@escaparatadigital.com

Alimentación

Mil Sabores.- Golosinas, panadería, bollería, pastelería, helados y bebidas. C/ Dr. Ferrán, 1 Ibi. **Tel. 602 240 018** Avda. República Argentina, 39 Castalla. **Tel. 865 799 263**

Artes Gráficas

Gráficas Crisval.- Folletos, catálogos, impresos. C/ Sevilla, 33, Ibi. **Tel. 96 555 47 84**

Asesorías Contabilidad

Asesoría Salfe.- Fiscal-Laboral-Contable. Tramitación autoliquidación del impuesto sobre sucesiones. Reyes Católicos, 12 Ibi. **Tel. 96 555 43 54. Fax 96 655 24 30**

Fleonil.- Asesoría integral de empresas: Fiscal, laboral, empresarial y financiero. Av. Constitución, 27 - 2º Dcha. Onil **Tel. 96 655 78 79**

Fax: 96 556 47 93

Bares-Rtes.

El Picaor.- Especialidades, Lomo ibérico, Jamón de jabugo, arroz a banda, Ctra. Ibi-Castalla, Km 1 Ibi **Tel. 96 555 35 43**

Erre que erre.- Gastrobar. C/ Amado Brotons, 11 Ibi. **Tel. 966 33 60 46**

La barra del Erre.- Bar. C/ Empedrat, 18 Ibi. **Tel. 865 521 256**

L'ermita d'Oria.- Cervecería cafetería. Plaza de la Foia, 5 Ibi. **Tel. 661 821 067**

Nou Sambori.- Cervecería, cafetería, bar. Tapas caseras de elaboración propia. Terraza todo el año. Av. de la Paz, 11 Onil. **Tel. 965 037 667 - 687 663 461**

Restaurante Continental.- Cocina de producto, menú diario, carnes y mariscos de primera. Av. Juan Carlos I, 47, Ibi. **Tel. 603 574 165**

Restaurante Serafines.-

Comida típica de la zona a la carta. Subida San Pascual, s/n Ibi. **Tel. 96 655 40 91**

Salones Tuareg - Els Molins

Hostelería.- Desayunos y cenas, todo tipo de celebraciones. Carrer Les Eres, 75 Ibi. **Tel. 647 697 329**

Belleza

Begoña Estilistas.- Peluquería, Estética, Maquillaje, Láser, Caracterización, Micro-pigmentación, Fotodepilación... C/ Murillo, 11 Ibi. **Tel. 966 551 440.** Av. de la Provincia, 2 Ibi. **Tel. 966 554 068.** El Camí, 59 Alcoy. **Tel. 965 545 808.**

Cafeterías-Pubs

Cafetería d'Azorín.- Tu lugar de encuentro. Sólo buen café. Avda Juan Carlos I, 31 Ibi.

Carpinterías

Carpintería de aluminio Castelló.- Puertas y ventanas sin obra. Mamparas de baño, presupuestos sin compromiso. Avda. Azorín, 23 Ibi. **Tel. Fax: 96 655 17 38**

Centros Comerciales

AMAT.- Establecimientos Amat Centro. Constitución, 9 y 10 Ibi. **Tels. 96 555 24 38 - 96 555 23 73**

Clínicas Dentales

Clínicas Linea Dental.- Tu sonrisa es nuestro compromiso. Doctor César G. Rubio Facelli. Av. Juan Carlos I, 56, 1º Ibi. **Tel. 96 633 13 51.** Av. de la Paz, 8, 1º Onil. **Tel. 96 655 78 87.**

Fabian López Clínica Dental.- Calidad y confianza (ya no es un secreto). www.clinicadentalfabianlopez.com. Av. Juan Carlos I, 39 Ibi. **Tel. 96 655 11 41.**

Cocinas

EHL.- mobiliario de cocina de fabricación alemana, electrodomésticos, accesorios, diseño y gestión de reformas Constitución, 17 Ibi. **Tel. 96 555 12 81**

Construcción

Sola decoración.- Todo para la construcción. Serv. de grúa, transportes y contenedores. Cocinas y baños. Decoración interiores. Av. Azorín, s/n Ibi **Tel-Fax: 96 555 13 56**

Desatascos

Desatascos Les Hortes.- Servicios 24 horas desatascos y fontanería. **Tel. 637 537 862**

Deportes

Sport Tono Inter Sport.- Todo en ropa deportiva y complementos para la práctica de tu deporte favorito. Pol. La Marjal, C/ Tramuntana, 13 Onil. **Tel. 96 556 44 71.** C/ Convento, 21 Castalla. **Tel. 96 556 08 55.** C/ 9 d'octubre, 1 Ibi.

Electricidad

Tello Electricidad, c.b.- Domótica, automatismos, electricidad industrial, TV-TDT-sonido. Av. de la Provincia 2-D Ibi **Tel. 96 555 07 17.**

Electrodomésticos

Ibitel.- Electrodomésticos, telefonía móvil, audio-video. Avda. Juan Carlos I Ibi. **Tel. 96 555 46 67**

Radio Amorós.- Electrodomésticos, Hi-Fi, TV, video, informática, aire acondicionado, servicio técnico propio. Constitución, 17 Ibi. **Tel. 96 555 12 81**

Floristerías

MiroMar Floristería.- Una flor en el momento y lugar que tú desees. El Salvador, 9 Ibi. **Tel. 96 655 19 96**

Nuestros profesionales, cuestión de confianza



ARTES GRÁFICAS CONTABILIDAD FONTANERÍAS
CARPINTERÍAS CRISTALERÍAS CAFETERÍAS MODA
CONSTRUCCIÓN LIBRERÍAS ÓPTICAS LIMPIEZA
INFORMÁTICA FOTOGRAFÍA MOTOR TINTORERÍAS
Y MÁS, MUCHO MÁS

Nuestros profesionales también en:
www.escaparatadigital.com

Fontanerías

Montacal.- Calefacción, aire acondicionado, fontanería, gas, piscinas, riegos, mantenimiento industrial, redes contraincendios. San Pascual, 20 Ibi. **Tel. 96 555 24 74**

Fotografía

Inma Juan.- Estudio fotográfico. Reportajes de eventos sociales y fotografía de producto y arquitectura. Avda. Constitución, 37 Onil. **Tel. 96 556 48 57**

La Fototeca.- Fotografía y videografía. Reportajes eventos sociales y revelado online. C/ Joan Beneyto, 4 Castalla. **Tel. 657 980422**

Verdú.- Estudi Fotogràfic. Av. de la Paz, 17 Onil. **Tel. 96 655 76 77**

Manolo Fotógrafo.- Fotografía creativa. Manuel Iváñez. Tibi, 6 Ibi **Tel. 96 655 07 16**

Raúl Fuster Fuster.- Estudi Fotogràfic. Azorín, 2 Castalla. **Tel. 96 656 05 99**

Ruiz Fotografía.- Estudio fotográfico. Reportajes de eventos. C/ Tibi, 8, Ibi, Ali-cante **Tel. 965 55 14 25**

Salva Asensi.- Fotógrafo de eventos. Sierra de Mariola, 11 Onil. **Tel. 685 603 590**

Gimnasios

EnerGym.- Gimnasia de mantenimiento, karate infantil y adultos, aerobio, fitness, spinning, yoga, pilates, etc... Jove-lanos, 1 Ibi. **96 655 12 60**

Inmobiliarias

Guillem Agencia Inmobiliaria.- Ibi. **Tel. 688 983 366.**

Inmobiliaria Rojas.- Precios irresistibles. Av. Juan Carlos I, 63 Ibi. **Tel. 616 015 392** www.inmobiliariarojas.es

Internet

Escape Network.- Desarrollamos proyectos de internet personalizados para empresas. www.grupoescape.com **Tel. 96 555 37 56**

Marucom.- Internet rural. Casas, casas de campo,

pymes. Soluciones económicas, rápidas y eficientes. C/ Alcalde Juan Rico, 7 Castalla. **Tel. 96 556 21 46 - 639 124 519**

Joyerías

Estilor Joyeros.- Taller de reparación y fabricación propia. Avda. de la Paz, 20 Ibi. **96 655 24 49.** Sta. Rosa, 6 Alcoy. **96 652 13 04.** Carrefour (Petrel). **96 537 75 02**

Javi's Joyeros.- Pablo Sorozábal, 10 Ibi. **Tel. 96 655 20 18**

Libros-Papel

Avenida.- Librería-papelería 'Nines'. C/ Pared del Real, 6 Onil. **Tel. 96 556 47 40**

Papelería librería Miralles.- C/ San José, 1. Ibi **Tel. 96 555 22 77**

Plumier.- Librería, papelería. Constitución, 6 AC, Ibi. **Tel. 96 555 05 16**

Limpieza

Limpiezas Garvi.- Limpieza de alcantarillado, tuberías, fosas sépticas. Naves industriales. C/Cuenca, 32 Ibi. **Tel. 96 655 17 27**

Mármoles

Ibimármol S.L.- 'En Ibi, desde 1973 dando forma a su imaginación en trabajos de piedras, mármoles, granitos y silestone'. Av. Valencia, 35 Ibi. **Tel. 96 555 16 29**

Moda

Dardo.- Moda Hombre. En Onil, C/Biar, 12 **96 556 51 20.** En Castalla, C/Rey Don Jaime, 15 **96 656 04 32.** En Ibi, C/2 de Mayo, 3 **96 655 28 73**

Motor

Ibimotor-Wagen.- Especializados en mecánica en general, chapa y pintura. Av. de la Provincia, 84 Ibi. **Tel. 96 555 35 07 - 626 999 789**

Lavadero Km 0.- Limpieza de

vehículos y tapicería, lavado de motor, accesorios en general, cambio de aceite y filtros, reparación de tapicería. Recogida y entrega a domicilio. Rafael Alberti, 5 Ibi. **96 638 18 58 - 617 146 337**

Talleres Gis-Ver.- Venta de vehículos nuevos y de ocasión, mecánica y electricidad, chapa y pintura, neumáticos, seguros y alquiler de coches. Av. de la Provincia, 7 Ibi. **Tel. 96 555 02 65 - 96 555 00 26**

Xirau.- Mecánica, neumáticos, chapa, pintura, vehículos de ocasión y seguros. C/ León, 3, nave 2 Ibi. **Tel. 96 555 34 17**

Muebles

Duet.- Cocinas, armarios, vestidores, panelaciones, puertas, portones, tarima, parquet, baños, reformas, interiorismo, diseños 3D. www.duetsoluciones.es C/Lepanto, 13 Castalla. **Tel. 96 556 10 06.**

Ideas Mobiliario.- Instalaciones, amueblamientos integrales. Miguel de Cervantes, 17 Ibi. **Tel. 96 655 35 56**

Tengo Mueble.- Visítenos y aproveche nuestras ofertas. C/ Josan Fuster, 4 Ibi. **Tel. 965 038 363**

Ópticas

Ibi Óptics.- Óptico optometrista, audiología, contactología. Plaça Miguel Servet, 4 Ibi. **Tel. 96 655 36 90**

Pizzerías

Pizzería PastaManía.- Rte. Brasería. Servicio a domicilio. Avda. Juan Carlos I, 97. Ibi. **Tel. 96 555 40 83**

Promotores

Construcciones Viro.- Promueve viviendas con garage, trastero y local con parque infantil privado, (EEE 'B'), Ramon y Cajal, 2, Ibi. **Tel. 96 555 02 71**

Publicidad

DAOS Publicitat, S.L.- Artículos de publicidad, ropa laboral y de seguridad. Castalla. **Tel. 966 560 231**

Seguridad

Intruder Alarm Systems.- Instalación y mantenimiento. Sistema de Alarma. D.G.P. Nº 3963. P. I. l'Alfaç III C/ Zamora, 11 Ibi. **Tel. 966 555 086.**

Seguros

Josep Asegurances.- 'Por lo que más quiera, asegúrese'. C/ Alfonso VI, 2 AC Ibi. **Tel. 96 555 48 42**

Televisión

Intercomarcal Televisión.- Pza. Casinos, 18 Castalla. **Tel. 96 656 10 89 Fax: 96 556 15 92**

Movitel.- Televisión por cable. C/ Fermin Bernabeu, 3 Castalla. **Tel. 96 656 06 07 Fax: 96 556 12 76**

Tintorerías

Tintorería Domingo.- Lavandería, limpieza en seco. Profesionales en toda clase de pieles, alfombras, mantas, edredones. Murillo, 19 Ibi **Tel. 96 655 05 41**

Transportes

Ibitrans.- Servicio Nacional e Internacional de Transportes. Cuenca, 11 Ibi **Tel. 96 555 13 01 Fax: 96 655 01 69**

Viajes

Ibiviajes.- Somos especialistas en cruceros. Consulta nuestras ofertas con las mejores compañías. Av. de la Paz, 18 Ibi. **Tel. 96 655 41 42**

Zapaterías

Calzados Cristi.- Con toda la moda de la temporada. Av. Juan Carlos I, 49 y C/ Jijona, 3 Ibi. **Tel. 96 555 08 35**

PAPER I CARTÓ



RECICLA'M EN EL CONTENIDOR BLAU



Caixes de cartó



Bosses de paper



Papers, llibres i periòdics



Embalatges de cartó

NO EM RECICLES EN EL CONTENIDOR BLAU



Tetra Bricks



Plàstics



Papers de pescaderia, carnisseria, etc.



Tiquets

también en la web

Anuncios gratuitos*

www.escaparatadigital.com

INMUEBLES

Inmobiliaria La Foia necesita viviendas en venta y alquiler para atender demandas de clientes. Tel. 96 655 27 05.



Inmobiliaria Rojas: Ibi, Casa 120 metros, 3 dormitorios, comedor, cocina, pequeño garaje, 2 baños y amplia terraza, 105.000€ Tel. 616 015 392.

Inmobiliaria Rojas: Ibi, Piso 124 metros, totalmente reformado con 3 dormitorios, ascensor en Avda. Paz 94.900€ Tel. 616 015 392.

Inmobiliaria Rojas: Ibi, Piso 60 metros, 3 dormitorios, comedor, cocina, balcon, 3º, 26.500€ Tel. 616 015 392.

Inmobiliaria Rojas: Ibi, Atico Dúplex nuevo con 2 plazas de garaje, edificio Tot Cable, AHORA 86.500€ Tel. 616 015 392.



Inmobiliaria Guillem: TAMBIEN ALQUILER OPCION A COMPRA. SE VENDE 2º piso ascensor, en Castalla de 120 m2 zona mercado, de 3 habitaciones, comedor y sala de estar, cocina con galería, aire acondicionado y bomba de calor, baño y aseo, balcón bonitas vistas, amueblado, listo para entrar. ¡¡¡Todo por solo 69.500 €!! Tel. 688 98 33 66.

Inmobiliaria Guillem: TAMBIEN ALQUILER CON OPCION A COMPRA. Se vende piso 1º de 100 m2 aprox., zona colegio San Juan y San Pablo de Ibi muy soleado, con 3 habitaciones, gran salón comedor, terraza, cocina con galería, baño, electrodomésticos, trastero en porche, amueblado. ¡¡¡Todo por solo 52.900 €!! GRAN OPORTUNIDAD Tel. 688 98 33 66.

Inmobiliaria Guillem: SE VENDE FABULOSA CASA zona colegio Pla y Beltrán de Ibi, 300 m2 de vivienda y 100 m2 de planta baja haciendo funciones de 2 garajes, trastero, oficina y demás usos, la planta superior consta de cocina de diseño con todos los electrodomésticos, salón de 45 m2 con balcones, 4 dormitorios, 3 baños y aseo, uno de ellos con jacuzzi y sauna profesional, calefacción, chimenea, estufa de pellets, barbacoa, patio interior, aire acondicionado, placas solares y electricidad normal, y un largo etc en una vivienda de revista. Todo por solo 249.000€ INFORMES SIN COMPROMISO. Tel. 688 98 33 66.

Inmobiliaria Guillem: Se vende piso 1º en Calle Castalla de Ibi con 112 m2, 4 dormitorios, 35 m2 de salón, patio de luces con terraza grande y lavadero, balcón, 2 baños, ventanales de aluminio, buenas vistas. ¡¡¡Todo por solo 52.500 €!! Tel. 688 98 33 66.

Inmobiliaria Guillem INFORMA que se necesitan viviendas de alquiler para atender demanda de clientes. Tel. 688 98 33 66.

Se busca piso estudio para alquilar en Ibi, o bien para compartir. Chico responsable y económicamente estable. Tel. 641 028 354.

Cochera en venta 'Garages La Dulzura', C/ Jaime I El Conquistador 42, plaza 102. Tabicada con puerta, 18 m², capacidad para 1 coche y 4 motos, armario empotrado de tres puertas, altísimo trastero. Tel. 605 979 437.

Busco piso amueblado para alquilar. Si puede ser planta baja, mejor. Tel. 651 023 640.

Busco piso en alquiler, económico. Soy una persona muy responsable. Tel. 642 379 949.

Busco piso pequeño o habitación, para alquilar. Tel. 643 924 934.

Se vende carnicería en el ¡¡¡MERCADO CENTRAL!!! Por jubilación, con muy buena clientela. Interesados llamar al: 616 403 028 - 685 199 177.

Busco habitación en Onil, Ibi, Castalla, preferiblemente casa de campo. Tel. 605 573 171.

Vendo terreno rústico común (21.662m²) con casa-almacén de 210m² (escriturado pero sin terminar) en Onil, zona 'La Cova'. Está a 3 km. del casco urbano, próximo a la CV-802. Calle asfaltada por un lado, y de tierra por el otro. Vistas panorámicas. Sol todo el día. Todo el bancal plantado de almendros y algunos olivos e higueras. Ideal para vivir todo el año. El agua está a 30 m. de profundidad (coste pozo=3.000€). Se pueden segregar 10.000 m² y construir otra edificación de 600m² en 3 alturas (sótano, planta baja y 1º). Todo legalizado y escriturado. 100.000€ Tel. 656 442 666.

Traspaso bar-restaurant en Onil funcionando. Urgente problemas familiares. Local 400 mts. Bien ubicado, equipado y climatizado. Salón 50 comensales + terraza 25 comensales (ampliable) y reservado 80 comensales. Despensa y almacén gran capacidad. Moto de reparto. 30.000€(negociables) Imprescindible ver el local para negociar. Tel. 619 801 288.

Se busca chica/o para compartir piso en Ibi. Tel. 642 421 990.

Se alquila bar-cafetería en Ibi. En pleno funcionamiento y con muy buena clientela. Tel. 610 341 828.

Se vende plaza de garaje en Castalla, calle Blasco Ibañez, 12. Ubicada en primera planta, fácil aparcamiento. Cabe un vehículo grande y una moto. Precio: 7.500€(negociables). Tel. y whatsapp 653 218 882 (Andrés). andresruisan@gmail.com

EMPLEO

OFERTAS:

Empresa de Ibi necesita **aprendiz peón de electricidad**. Tel. 647 406 444.

Se necesita camarero/a para cervercería cafetería en Onil, interesados llamar al 687 663 461.

Se necesita camarero/a joven, con experiencia, para trabajar en bar restaurante de Ibi. Jornada completa. Mandar CV a lasolanademurphy@gmail.com.

Se necesita cocinero/a y jefe de sala para restaurante en Onil, con buena clientela y capacidad para 180 comensales. Tel. 676 541 223.

EMPRESA DE IBI necesita **MATRICERO-AJUSTADOR** CON EXPERIENCIA. Contacto: 630 038 604.

Se necesita ayudante de cocina para restaurante en Tibi. Todo el año. Con coche propio. Tel. 687 574 056.

Empresa de Ibi necesita **personal** para cubrir puestos de: oficial de 1º matricero-ajustador y oficial de 1º técnico de control numérico. Tel. 630 038 604.

Se necesita fontanero con experiencia. Interesados llamar al teléfono 695 479 627.

DEMANDAS:

Se ofrece señora para cuidar personas mayores, interna o externa y también por horas. Y para limpieza. Tel. 602 393 503.

Mujer de 45 años busca trabajo, por horas y fines de semana, para cuidar y acompañar a personas mayores y discapacitados. Con mucha experiencia. Disponibilidad inmediata. Tel. 618 212 073.

Se ofrece chica para limpieza o cuidado de ancianos, intera o externa. Con experiencia. Tel. 657 053 327.

Se ofrece señora para cuidar personas mayores (alzheimer), con mucha experiencia. Horario a convenir. Tel. 646 102 080.

Busco trabajo para cuidado de personas mayores y/o limpieza. Con mucha experiencia. Tel. 634 429 232.

Busco trabajo en el cuidado de personas mayores por las noches, tengo experiencia. Tel. 641 469 930.

Busco empleo para cuidado de niños o personas mayores y limpieza. Interna o externa. Tel. 642 417 828.

Señora responsable con años de experiencia en el cuidado de personas mayores. Con buenas referencias. Interna o externa. Tel. 642 198 482 - 634 882 314.

Se ofrece señora para cuidado de enfermos o niños, interna. Tel. 651 023 640

Me ofrezco para trabajos de oficios varios, cuidado de personas mayores y niños, servicio de atención al cliente, decoradora de Navidad. Disponibilidad inmediata. Tel. 641 465 095.

Señora se ofrece para cuidar personas mayores en Ibi por la noche. Tel. 628 031 465.

Señora con experiencia, limpieza de casas. Interna o externa y por horas. Tel. 633 650 480.

Busco trabajo interna, externa y por horas. Tel. 602 114 018.

Ofrezco mis servicios para el cuidado de personas mayores, interna o externa, haciendo vacaciones, días sueltos, paseos. Limpieza de hogares. Disponibilidad inmediata. Tel. 641 028 794.

Me ofrezco para levantar o acostar personas mayores, soy muy responsable, atenta y cariñosa. Tel. 641 445 140.

Busco trabajo para cuidar personas mayores y niños, en Ibi. Tengo 21 años, con experiencia, me considero una persona responsable, cariñosa, respetuosa. Tel. 641 992 421.

Se ofrece chica responsable para cuidar personas mayores. Interna o externa. Tel. 637 065 066.

Se ofrece chica para el cuidado de niños, personas mayores, limpieza y tareas de hogar. Con experiencia y referencias. Tel. 642 547 438.

Pintor oficial ofrezco mis servicios a empresas o autónomos. Tengo el curso de 20 horas. Con vehículo propio. Tel. 654 322 758.

Busco trabajo para limpieza, tareas de hogar, cuidado de personas mayores, por horas o media jornada. Con experiencia. Tel. 666 919 986.

Busco trabajo como ayudante de cocina, camarero, interna o externa, o por horas; en Ibi. Tengo mucha experiencia. También para trabajos de limpieza u otra oferta laboral. Tel. 643 956 645.

Busco trabajo como albañil, pintor, en tareas del campo y agrícolas, o en cualquier otro sector. Tel. 671 264 187 (Juan).

Maely, soy una chica responsable, honesta, cariñosa, paciente... me ofrezco por horas, de externa o interna para cuidados de personas mayores, con experiencia y referencia. Tel. 612 404 365.

Me ofrezco para cuidados de personas mayores y de limpieza, con referencia y experiencia, soy una chica responsable y cariñosa (Azucena). Tel. 651 332 952.

Se ofrece señora para cuidado de personas mayores y niños. Horario flexible. Interna o por horas. Con mucha experiencia y buenas referencias. Tel. 672 541 357.

Busco trabajo para cuidar personas mayores, dependientes, discapacitados, niños. Noches, días, fines de semana y festivos. Tengo 46 años y mucha experiencia. Muy responsable y trabajadora. Dentro

***Todos los anuncios de compra-venta entre particulares son gratuitos excepto Sección Inmobiliaria y Motor: 10 €(20 palabras)**

Envía este cupón a: **ESCAPARATE, Av. Juan Carlos I, 63, entlo. IBI** o por correo electrónico a: **escapate@escaparatadigital.com**

ANUNCIOS GRATUITOS — CLASIFICADOS

Nombre

Tel.

Texto

.....

.....

.....

o fuera de Ibi. Tengo coche propio. Tel. 651 830 073.

Se ofrece chica con experiencia para el cuidado de ancianos. Interna o por horas. Disponibilidad inmediata. Tel. 625 459 774.

Busco trabajo de limpieza, recepcionista o atención al cliente. Tel. 611 044 392.

Diseñador industrial busca trabajo, con conocimiento de control numérico CNC, inglés atención al cliente, etc. Tel. 75 48 32 16 81.

Busco trabajo de interna, tengo experiencia en el cuidado de personas mayores. Tel. 666 817 520.

Busco trabajo cuidando personas mayores, por horas, por días o de interna, con recomendaciones y experiencia. También hago limpieza por horas. Tel. 663 596 927.

Busco trabajo para limpieza, cuidar personas mayores, cocina, bar,... Tel. 643 925 186.

Busco trabajo cuidando de personas mayores así sea de medio tiempo o por horas y también de limpieza, en Ibi. Tel. 632 456 990.

Busco trabajo limpieza de hogar, cuidado de personas mayores y niños, aseo de pisos... Tel. 651 549 835 (Estefanía).

Busco trabajo como acompañante-cuidadora de personas mayores y niños, aseo de pisos... Tel. 632 055 073 (Marleny).

Se ofrece señora responsable, con muchos años de experiencia y muy buenas referencias para el cuidado de personas mayores. Por horas, a tiempo completo o por las noches. Incorporación inmediata. Tel. 642 740 920.

Matrimonio sin carga familiar se ofrece para guardeses en zona rural y trabajos agrícolas. Es de urgencia, para cubrir necesidades básicas. Con experiencia, ambos de 37 años y muchas ganas de trabajar. Tel. 667 022 453. yanramello@gmail.com

Mujer responsable y trabajadora busca trabajo para limpieza por horas, cuidado de niños y personas mayores, empresas, montaje, apta para cualquier trabajo. Tel. 640 058 630.

Persona responsable busco trabajo como peón o ayudante de construcción. Disponibilidad inmediata. Tel. 623 340 930.

Chico busca trabajo como camarero, ayudante de cocina, fábrica o cuidado de personas. Con experiencia. Incorporación inmediata. Tel. 612 565 575.

Mujer busca trabajo para limpieza o cuidado de niños y personas mayores. Con experiencia. Por horas o media jornada. Disponibilidad inmediata. Tel. 694 508 263.

Se ofrece señora para cuidado de personas mayores y niños, o interna. Tel. 634 385 004.

Se ofrece señora para cuidado de personas mayores, a horas o fines de semana. Tel. 651 519 223.

Se ofrece chico para trabajar de fontanero o electricista. Tel. 643 924 934.

Chico busca trabajo como camarero, ayudante de cocina, fábrica o cuidado de personas. Con experiencia. Incorporación inmediata. Tel. 692 951 088.

Se ofrece chica para trabajar en cuidado de personas, niños, tareas del hogar o en hostelería. Para Ibi, Alcoy y alrededores. Tel. 643 924 934.

VARIOS

Se vende máquina de coser industrial, marca SIGMA. Precio a convenir. Tel. 697 301 642.

Vendo tienda de campaña nueva, para estrenar, marca Dunlop, por 20€ También **cámara deportiva**, nueva, sin estrenar, 20€ Tel. 644 471 459.

Compro coche preparado para minúsvaido, automático, con los pedales en el volante, económico. Tel. 633 199 175.

Se vende estufa de leña. Muy buen estado. Dimensiones 66x58x47 cms. Carga frontal y lateral. 150 euros. Tel. 610 078 403.

Vendo comedor, dormitorio juvenil y dormitorio de matrimonio. Muy buen precio. Tel. 627 470 184.

Se ofrece chico para dar lecciones de guitarra y/o clases de inglés para particulares, con atención personalizada. Niños y adutos. Tel. 692 951 088.

LOGOPEDA con amplia experiencia y formación, imparte sesiones de rehabilitación del lenguaje, habla, voz y audición. A domicilio. Zona Castalla, Onil, Ibi y Alcoy. Tel. 609 023 708.

Vendo colección 'Genios de la pintura' (50 libros). Precio a convenir. Tel. 617 142 898.

Vendo Máquina de coser con mueble. Precio a convenir. Tel. 617 142 898.

Vendo equipo de música y discos de vinilo (LPs y singles). Precio a convenir. Tel. 617 142 898.

Persona sola responsable, busco casa para cuidar. Con garantías. Me hago cargo de luz y agua. Tel. 660 462 312.

Vendo cazadora de cuero negra, talla 64. Precio a convenir. Tel. 622 249 589.

Vendo muchos metros de goteros, grifos, codos, etc... y un depósito de gasoil de calefacción de 800 litros. Precio a convenir. Tel. 695 367 434.

Vendo dormitorio juvenil completo, en buen estado, lo monto en casa. 300€ Soy de Biar. Tel. 644 971 476.

TODO PRENSA

AVDA. DE LA PAZ, 10 • IBI

TEL. 673 045 206

KIOSCO MONTILLA

Mercado Central - Puesto nº 1 - IBI

Tel.: 96 655 20 78

Giravela

LIBRERÍA - PAPELERÍA - COPISTERÍA

Tlf. 96 684 52 33

C/ Joan Fuster, 9 - Ibi

La FRESCA FM

¡Estamos de moda!

TEL. 96 556 53 53

ESCAPARATE

¿Aún no te anuncias con nosotros?

Infórmate en:

96 655 20 38 - 616 206 625

radio ibi

107.7 FM

Tel 96 555 31 81 fax 96 555 34 48 info@radioibi.com

ESTANCO DULZURA

TABACO, CAVA, QUINIÉLAS Y REVISTAS, ARTÍCULOS DE REGALO, PAPELERÍA

C/ COMUNEROS DE CASTILLA, 2

IBI 03440

ALICANTE

T-965 530 886

Quiosco Les Eres, 27

Tel. 96 655 13 67 • C/Les Eres, 27 • 03440 Ibi

Prensa • Revistas • Quiniélas

Ibi homenajea a los sectores esenciales durante la pandemia en el Acto Institucional

El evento tuvo que suspenderse en enero debido al repunte de contagios de covid y se ha celebrado ahora

Escaparate. IBI

El Ayuntamiento de Ibi hizo entrega el viernes 18 de marzo, en el Teatro Río, del reconocimiento institucional más importante del año, el del Acto Institucional del Día de Reyes que, tras el repunte de casos covid en enero, tuvo que ser aplazado hasta este mes de marzo.

Tampoco se pudo celebrar el pasado año debido al covid, por lo que esta vez iba a albergar unos reconocimientos muy especiales: los de los sectores y profesionales esenciales durante la pandemia. Junto a ellos, también recibieron los premios a la excelencia académica los alumnos y alumnas con el mejor expediente académico de los cursos 2019-2020 y 2020-2021, los ganadores del Concurso de Escaparatismo, de las ediciones 2020 y 2021 y los ganadores del XLI Concurso de Fotografía 'Villa de Ibi' del pasado año.

El Consistorio organizó un acto muy emotivo en el que quiso transmitir ese profundo agradecimiento por su importante e imprescindible labor durante todo este tiempo. El ibense Francisco Esteve Pla fue la persona encargada de la presentación del acto, que reunió a muchas personas comprometidas con la seguridad y bienestar de los vecinos y vecinas de Ibi.

Reconocimientos

Los reconocimientos se distribuyeron de la siguiente manera:

Profesionales de la **Sanidad y Recursos Sociales**, por su especial dedicación y esfuerzo incansable, por estar 24 horas al servicio de pacientes y usuarios y ser la cara amable en los momentos más difíciles.

El reconocimiento fue entregado a Carlos Vilaplana Bernabeu, director médico de Atención Primaria del área de Salud de Alcoy, en representación del Hospital Virgen de los Lirios, Centro de Salud I Sagrario Moreno, Centro de Salud II Dr. Antonio Anguiz, farmacias de Ibi, Cruz Roja, SAMU, SAD Servicio de Ayuda a Domicilio, Centro de Día, asilo San Joaquín así como todas las entidades ibenses de ámbito social.

Profesionales de las **Fuerzas y Cuerpos de Seguridad** por la labor fundamental que han desempeñado, tanto en los momentos más difíciles de confinamiento como en los posteriores meses, velando siempre por el bienestar y seguridad de toda



El Ayuntamiento de Ibi hizo entrega el viernes 18 de marzo, en el Teatro Río, del reconocimiento institucional más importante del año

la ciudadanía.

Se hizo entrega del reconocimiento a la jefa de la Policía Local de Ibi, Elvira Vidal Semper, en representación de la Policía Autonómica, Guardia Civil, Bomberos, Bomberos Forestales, UME y Protección Civil Ibi.

El acto albergó unos reconocimientos muy especiales: los de los sectores y profesionales esenciales durante la pandemia

Profesionales catalogados como **Personal Esencial** por la labor fundamental que han desempeñado, tanto en los momentos más difíciles de confinamiento como en los posteriores meses, velando siempre por garantizar el abastecimiento de bienes y servicios.

El reconocimiento fue entregado a María Rosa Díaz Valero, presidenta del Mercado Central de Ibi, en representación de ACI, (Asociación de Comerciantes de Ibi), Asociación Comerciantes de la avenida de la Paz, IBIAE, asociación de Hostelería, profesionales de Servicios, transportes, tanatorios, asesorías y supermercados.

Profesionales de los **Medios de Comunicación** por volcarse para ofrecer la información sobre

la pandemia del coronavirus minuto a minuto, ejerciendo un valioso servicio público para mantener informada a la sociedad. La cobertura de la emergencia sanitaria supone un verdadero reto al que han tenido que destinar la mayor parte de sus recursos transmitiendo en cada momento las repercusiones que tiene el virus en distintas facetas de nuestra vida.

Se hizo entrega del reconocimiento Lola Manso, directora de Radio Ibi en representación del periódico Escaparate, Televisión TVA, Intercomarcal, radio La Fresca FM y Onda 15.

Profesionales de las **Administraciones y Servicios Públicos** por garantizar el mantenimiento de los servicios básicos esenciales, por la capacidad de adaptación a todos los cambios impuestos, ayudándonos en la educación de nuestros hijos e hijas, por la información recibida en los momentos más difíciles y en general por hacer que nuestras vidas fueran lo más normales posibles en los momentos más convulsos.

El reconocimiento fue recogido por Felipe Garrido, director del IES La Foia, como representante de los centros educativos designado en el Consejo Escolar Municipal, en representación de todos los centros educativos de Ibi, empresa Urbaser, Vareser, Hidraqua, ecoparque Elecnor, personal del Ayuntamiento, Comisión de Fiestas, Asociación Reyes Magos y Protectora de Animales.

A todas las **Personas volunta-**



El alcalde de Ibi, Rafael Serralta, durante su intervención en el evento

rias y donantes por coser mascarillas en sus hogares. Gracias también a las personas que realizaron tareas de esterilización, corte y preparación de las mismas, impresiones 3D, por las donaciones de materiales como jabón, toallitas, peucos, gorros, equipos de protección, alimentos y las prestaciones de autoclave. En definitiva, a todas las que han trabajado y siguen trabajando día a día en la lucha contra esta pandemia destacando por su profesionalidad, esfuerzo, trabajo y valor en estos momentos tan difíciles.

Se hizo entrega del reconocimiento a Mari Carmen Ibáñez, en representación de cosedoras y

cosedores de mascarillas, Cáritas de la Transfiguración del Señor y Cáritas de Santiago Apóstol. Por su labor altruista. Por recoger y entregar productos de primera necesidad a familias con dificultades.

Fue una noche llena de aplausos y agradecimiento, de recuerdo de lo vivido y de esperanza en el futuro. Quizá los reconocimientos institucionales más emotivos que se hayan entregado y a los que más personas implicadas han llegado. Gracias de corazón a cada una de las personas presentes el viernes pasado y también a las que no pudieron estarlo porque su labor ha sido tan 'esencial e increíble'.