



No hay más que una manera de felicidad; vivir para los demás.  
León Tolstói

# ESCAPARATE

www.escaparedigital.com

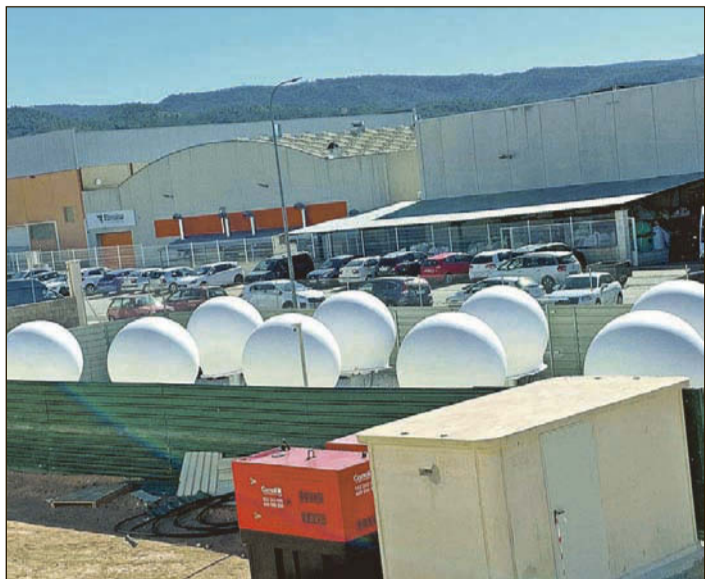
Periódico Independiente  
de la Montaña

Del 18 al 24 de marzo de 2022  
AÑO XXIX • Tercera Época  
Número 1118

1'60 €



Prensa  
Comarcal  
Valenciana



## 24 Elon Musk instala una de sus estaciones espaciales en Ibi

*Starlink, la nueva firma del magnate, ofrecerá el servicio de internet por satélite*



Pedro Prieto, presidente de IBIAE, y Rafael Climent, descubren el monolito donde está el primer molde que se usó para fabricar las pantallas faciales contra la Covid-19

**6** Investigados tres falsos técnicos de Microsoft en Ibi por estafar 9000 euros

**9** La lluvia de los primeros 15 días deja en la comarca 140 litros/m2

**11** El Ayuntamiento crea el Tibiscopio para pulsar la opinión de la ciudadanía

**13** Castalla elige un director para impulsar la Feria de San Isidro

**15** La nit de coets en Onil se prepara con un estricto protocolo de seguridad

**11** Biar responde masivamente a la llamada de ayuda para Ucrania

## El conseller de Economía apuesta por “producir aquí” para no depender de otros países

*Rafael Climent asiste al reconocimiento del tejido empresarial de la comarca durante la pandemia, organizado por IBIAE*

**DAFIDO**  
moda home

IBI Dos de Mayo, 3  
96 655 28 73

ONIL Biar, 12  
96 556 51 20

**COMPRO ORO**  
**PAGO EN EFECTIVO**  
Joyas, monedas, lingotes...  
piezas rotas o sueltas  
**Pagamos más que nadie**  
**¡COMPRUÉBELO!**  
Desde 1980 al servicio de la comarca

**ESTILOR**  
JOYEROS

Santa Rosa, 6    Avda. de la Paz, 20    C.C. Carrefour  
96 652 13 04    96 655 24 49    96 537 75 02  
ALCOY    IBI    PETRER

**Fabián López**  
CLÍNICA DENTAL

calidad + confianza

[www.clinicadentalfabianlopez.com](http://www.clinicadentalfabianlopez.com)  
Avda. Juan Carlos I, 39 • Tel. 966 551 141

## El dato

## LA OPINIÓN DE NUESTROS INTERNAUTAS

¿Está de acuerdo con aumentar el gasto en Defensa?

Puedes participar en [www.escapatedigital.com](http://www.escapatedigital.com)

Sí	33%	
No	67%	
Ns/Nc	0%	

# Aplazada al 25 de marzo la cremà de la falla del Centro Ocupacional San Pascual

El Centro Ocupacional San Pascual ha aplazado la cremà de su falla a la próxima semana, debido a la meteorología adversa prevista para estos días.

Como consecuencia, la plantà de la falla, dedicada este año a la India, se realizará el martes 22 y a partir del día 23 ya se podrá visitar en el parque Les Hortes. La cremà será el viernes 25 de marzo, a las 21 horas, tras

el pasacalles que se iniciará en la puerta del Ayuntamiento para acompañar a todos los artistas falleros.

La exposición del Ninot en el Museo del Juguete se mantendrá hasta el 27 de marzo.

A pesar de este aplazamiento, la previsión metereológica anuncia lluvia toda esta semana que viene, por lo que, este calendario puede sufrir más cambios.



## MARZO

L	M	X	J	V	S	D
	1	2	3	4	5	6
7	8	9	10	11	12	13
14	15	16	17	18	19	20
21	22	23	24	25	26	27
28	29	30	31			

Nueva 2 Crec. 10 Llena 18 Meng. 25

PRÓXIMO ESCAPARATE

## PASÓ EN

## Per Sant Josep, bunyols de carabasa

500 gr de carabassa; 1 kg de farina; 50 gr de llevat de fleca o fresca; 2 ous; 400 gr de sucre; oli de gira-sol. 1. Bullir la carabassa fins que la textura quede a punt per a elaborar un puré. Deixar-la refredar i reservar l'aigua sobrant per a després. 2. Afegim els ous, el llevat i el sucre a la carabassa i el pastem o triturarem amb la batidora. 3. Afegim a la mescla la farina i l'aigua de la coccio i mesclarem fins a aconseguir una massa sòlida i deixem reposar la massa durant 2 hores en un lloc càlid, fins que es triplicke el seu volum. 4. Calfem l'oli de gira-sol en una paella profunda i amb ajuda de les nostres mans o d'una buñolera donem forma als bunyols que fregirem quan l'oli estiga molt calent. 5. Deixem refredar els bunyols. 6. Untem en sucre.

Arxiu Municipal d'Ibi

## Opinió

## Humildad y esencia

M<sup>a</sup> José Herrero Alpañés, concejala de Servicios Sociales, Igualdad y Hacienda



Doy por sentado que el sr. Carrasco conoce el significado de la palabra “humildad” y por ello le agradezco enormemente que me tilde de “reina de la humildad”. Efectivamente conozco mis propias limitaciones y debilidades y actúo en consecuencia. No es malo conocerse, como apunta el compañero de la oposición; muy al contrario, yo opino que es bueno y conveniente.

Cuando se siente el portavoz socialista descalificado al 70% en un artículo de opinión que desmontaba su farsa acerca de que nos avergonzamos de pertenecer al Partido Popular y en el que claramente exponíamos nuestra visión como equipo de gobierno, es que no andamos muy desencaminados sobre su grado de falta de humildad y su estilo político. Reco-

nozca que me da la razón cuanto ha rescatado usted su cargo de “portavoz del grupo municipal socialista de Ibi” para firmar su artículo. ¿Ve usted? rectificar es de personas sabias y todas necesitamos más de una vez que nos abran los ojos (incluida yo, y a menudo).

Y en este punto lo dejo. Doy por finalizado este diálogo de besugos que estamos manteniendo; contestarme con churras cuando yo hablaba de merinas viene a reafirmar lo de siempre, que ustedes solo quieren hablar de su libro y les da igual lo que podamos argumentar. No voy a dedicarle más tiempo porque hemos de enfocar todos nuestros esfuerzos en seguir con la tarea, vinimos a trabajar por Ibi y es lo que vamos a continuar haciendo, ésa es nuestra esencia.

## En clave de humor



## Cartas de los lectores

Los escritos dirigidos a esta sección deben tener un máximo de 350 palabras. En caso contrario, ESCAPARATE se reserva el derecho a publicarlos, resumirlos o extraerlos. Los escritos aparecerán publicados con la firma del autor, nunca con seudónimo, quien debe hacer constar su nombre y apellidos, domicilio, teléfono y D.N.I. Los escritos pueden enviarse por correo electrónico a: [escapate@escapatedigital.com](mailto:escapate@escapatedigital.com)

## Entrañas de pedernal

Seguro que a muchísimos de ustedes también les habrá causado, cuanto menos, indignación tras ese desprecio del Gobierno de Ayuso referente a los datos ofrecidos por Cáritas sobre la pobreza en Madrid. De verdad, es muy indignante que esos estómagos agradecidos a quienes no les falta nada, incluso ni vergüenza torera, como el consejero de Educación y portavoz del ejecutivo madrileño al frivolizar innecesariamente con la exclusión social. Sentí vergüenza ajena escuchándole y viéndole escenificar el «¿por dónde estarán?» al referirse al número de pobres que Cáritas indica en su informe, y que no es otro que el

22% de la población regional el que se encuentra en riesgo de exclusión social. Negar datos y cuestiones tan duras y difíciles, no deja ni retrata bien a personajes como este consejero madrileño.

Si una organización tan comprometida con los más desfavorecidos de la sociedad como Cáritas dice que en esa comunidad 370.000 personas más se han sumado a la exclusión social tras la pandemia, no hay que dudarlo, y menos aún mofarse de todas estas personas, seres humanos que igual no tienen la misma suerte que el señor consejero de trabajar y cobrar un buen sueldo. Y se extraña el buen señor de que este tipo de informes hablen

de su región. ¿Será porque en el reino de Ayuso hasta los pobres tienen sartas de salchichas y morcillas? Y claro, los pobres son del resto de España, de Madrid NO, por favor. Así que, quien tiene que ser más objetivo es usted, señor consejero. Ya está tardando el consejero o su jefa con entrañas de pedernal en pedir perdón a toda la ciudadanía. ¿No ven ustedes motivos para la disculpa y enmienda? Aléjense de ese mundo ficticio en donde viven, y no se jacten de todos aquellos que tienen menos suerte que la que a ustedes les preside. Egoístas.

Moisés Aparici Pastor

## Sostenibilitat o sotmetiment?

Açò sols una sola anotació del que aparentment és SOSTENIBLE i de com pot passar al SOTMETIMENT total de la població en matèria energètica quedant, com sempre, a la sort de fils que maneja el poder fàctic en el seu benefici.

Els Decrets llei i la resta de textos legislatius haurien de servir per a

Seamos siempre ESENCIA y nunca apariencia; eso hace la diferencia

Editorial

# Nos ha pillado el toro

El cachondeo que llevan nuestros ministros y ministras, diputados y diputadas, a cuenta del precio de la luz o de la gasolina es para hacérselo mirar. La vertiginosa y escandalosa subida de la energía y de los carburantes en las últimas semanas ha transformado el debate político en una tragico-media sin pizca gracia. La invasión de Rusia a Ucrania, convertida en una guerra injustificada con todas sus consecuencias, ha venido a poner la puntilla a un alza en los principales sectores energéticos en Europa y, especialmente, en España. Esto se veía venir allá por octubre cuando la cosa empezaba a pintar mal. Ni las cánticos de sirena del presidente Sánchez que anunciaba que los precios iban a ser los de 2018 en la factura de la luz, ni ahora la quietud de los sindicatos que están en otros menesteres, ni la del primer partido de la oposición solucionando sus propias guerras internas nos han salvado de esta disparatada escalada de precios. Una calamidad que está haciendo mucho daño a los contribuyentes, pero especialmente a todo el tejido empresarial que está soportando una subida de los costes por encima de cualquier lógica y previsión económica. Desde el bar de la esquina, pasando por la panadería del barrio hasta las pymes, la locura alcista de la factura luz y del petróleo, está llevando a muchos empresarios a pensárselo cada vez que tienen que abrir la persiana. En algunos casos directamente la mantienen cerrada. Ejemplos los tenemos ahora en el sector pesquero, que ante la subida del gasoil prefieren no salir a faenar; en el cerámico, que a principios de otoño alertaban de que los precios de la energía eléctrica estaban descontrolados y vaticinaban una pérdida de competitividad y una reducción de plantilla en todo el sector, sin olvidar una parte del transporte de mercancías que tiene en pie de guerra a miles de autónomos y pequeñas empresas asfixiadas ante semejante escalada de precios.

Con todo este lío no hay quien entienda el por qué de la rapidez en aumentar los precios al contribuyente cuando hay subidas, (a esto se le llama ‘efecto cohete’) y la lentitud cuando se produce a la inversa, es decir, cuando bajan (‘efecto pluma’). En esta montaña rusa de sinsentidos, hay determinados señores encorbatados que siguen frotándose las manos en sus respectivos despachos contemplando el semejante disparate alcista que tiene a toda Europa en vilo, y que con toda seguridad acabará engordando los balances contables de las grandes compañías en cuestión. Lo compraremos a final del año. Habrá que pensar cómo alentar a toda nuestra caterva de servidores públicos para que se dejen de mandangas y comiencen a tomar decisiones eficaces, realistas y rápidas para frenar la parte de abuso y estafa al por mayor que están sufriendo los contribuyentes de a pie y el 95% de las empresas españolas.

La foto



## Basura en el carril bici Castalla-Onil

Promovido por la asociación ecologista Actuamos Alicante, las concejalías de Medio Ambiente de Castalla y Onil han coordinado una jornada de limpieza con un resultado muy relevante. En las inmediaciones del carril bici, y en tan solo tres kilómetros que unen a las dos poblaciones se recogieron varias decenas de bolsas llenas de plásticos y otros residuos de basura. Gracias a la colaboración de los voluntarios, esta actividad finalizó de forma muy positiva con el objetivo de repetir la experiencia.

normalitzar l'equitat entre individus i garantir el benestar comú. Això almenys és el que resa la nostra carta magna de 1978.

Perquè de la nit al dia i en plena crisi sanitària, un 7 d'agost de 2020 naix el Decret llei 14/2020, del Consell, de mesures per a accelerar la implantació d'instal·lacions per a l'aprofitament de les energies renovables per l'emergència climàtica i la necessitat de la urgent reactivació econòmica per a pal·liar l'impacte negatiu patit pel sector productiu que ha ocasionat la pandèmia i de pas incloure el Pla Nacional Integrat d'Energia i Clima (PNIEC) 2021-2030, actualment en tramitació, que

persegueix la neutralitat climàtica per al 2050, un sistema elèctric 100% renovable amb un objectiu prèvi en el 2030 del 74%.

La demanda d'energia ha de ser atesa, però si estem parlant d'un model sostenible d'acord amb el Medi Ambient la qüestió és focalitzar la generació de l'energia en el mateix lloc on es consumisca amb un planejament raonable evitant al màxim l'impacte mediambiental aprofitant llocs ja modificats per l'acció urbana com són els sostres de naus industrials existents en tot municipi i amb això maximitzar la productivitat de les instal·lacions evitant la pèrdua en el transport de l'energia generada.

No és molt sostenible que aquesta Norma que tant es jacta de ser mediambiental, prioritze la implantació d'horts solars en sòl no-urbanitzable (agrícola, ramader i forestal), eradicant del model primari i modificant l'entorn amb obres d'accés a les plantes fotovoltaïques, obres de transport d'energia fins al punt d'abocament, per no parlar del mal ecològic i deterioració del sòl que ocasiona per tan sols aconsellar i no obligar la instal·lació d'aquestes plantes fotovoltaïques esgotant la reserva de sòl industrial que tot municipi té reservat en el seu pla general aprofitant els sostres de les naus construïdes i usant els solars

Opinió

## La cara B d'uns pressupostos municipals

Aitana Gandia, portaveu del grup municipal Som Ibi



Anem a situar-se. La setmana passada en sessió plenària de l'Ajuntament d'Ibi es votava l'aprovació dels pressupostos municipals de l'any 2022. Sí, en març de 2022.

En SOM IBI estem decebuts amb la postura intransigent de l'equip de govern en relació amb estos pressupostos. Vam acudir al ple sense un vot tancat a priori, perquè som defensors de que s'ha de debatre i negociar fins el final, però malauradament, el PP ja portava un discurs amb el meu grup, plantejarem el que plantejarem.

Com a portaveu vaig proposar una abstenció als pressupostos a canvi de que l'equip de govern es compromet a deixar participar realment als grups polítics en les decisions que (suposadament) van a “dur-se a terme” i especialment en les que coincidim.

Els vam demanar eixe compromís amb temes comuns com; millorar la plantilla del nostre ajuntament per a oferir millors serveis, crear una sala d'estudis per als nostres estudiants a la part alta del poble, blindar el benestar dels animals amb accions valentes o potenciar el turisme per millorar l'economia d'Ibi. Va a fer-se inversions? Sí, però es queden a la superfície en temes com sostenibilitat, turisme o compra de patrimoni.

No obstant, la proposta no va ser ben rebuda per la portaveu popular, que anclada en una actitud defensiva i dèspota, ens va deixar ben clar que això no anava a passar. En este espai torne a recriminar que el PP continue fent eixa política antiga que no compta ni amb el seu poble ni amb els diferents grups polítics que també han sigut triats per la ciutadania.

Participar no és escoltar el que va a fer-se, per a nosaltres participar és no rebre les coses tancades i poder debatre-les, compartint i valorant les diferents postures. No obstant, ens van deixar clar que això de participar no va en ells, perquè el “rodillo” de la majoria absoluta els funciona molt bé.

El vot en contra de la nostra formació no venia premeditat, encara que la portaveu popular està obsessionada en confondre a la ciutadania dient el contrari. Torne a repetir que vaig plantejar una abstenció si per primera vegada complien el que Rafael Serralta va prometre en la seua investidura, que era comptar amb tots el grups municipals per a millorar Ibi, i és evident que ens ha enganyat.

Va quedar demostrat que al proposar algo tan democràtic com participar es van veure situats contra les cordes, fora de lloc i sense saber reconduir, acabant de mostrar la seua cara, la d'un govern tancat, opac i dèspota.

SOM IBI i jo personalment vaig voler “cremar un últim cartuxo” en l'equip absolutista popular, però ja han demostrat (con claridad y transparencia), que ni volen escoltar, ni volen entendre altres opinions.



sense edificar, que en molts casos després de l'especulació urbanística de la crisi anterior estan abandons i facilitar, en el seu cas, el traslladant de plaques del sòl al sostre de les futures naus sense suposar cap despesa en quedar aquest amortitzat per a l'ús de les infraestructures existents.

La participació ciutadana és fonamental en l'elaboració i modificació de les Normes. Si ens quedem immòbils, sords i cecs la factura de la llum que tant impressiona, només serà la punta de l'iceberg del que puga vindre.

Esquerra Unida del País Valencià (EUPV) Col·lectiu local de Biar

**IBI.-** Viernes 18 de marzo. Centro de Salud 2, de 16:30 a 20:30 h.

**ONIL.-** Jueves 24 de marzo. Ayuntamiento, de 17:00 a 20:30 h.

**BIAR.-** Lunes 28 de marzo. Casa de Cultura, de 16:30 a 20:30 h.

# Comarca

Ibi / Tibi / Biar  
Onil / Castalla

Castalla tria un director per a la  
Fira de Sant Isidre amb l'objectiu  
de millorar i potenciar-la

La presentación de Capitanes y el  
pregón abren los actos oficiales de las  
Fiestas de Onil 2022

## El precio de la energía dispara los costes en la industria y los negocios

Preocupación por una nueva recesión económica, tras el parón sufrido por la pandemia

Pilar Luz. IBI

La preocupación por una nueva recesión económica a causa del desorbitado precio de la energía y el petróleo está calando en el ánimo de todos los ciudadanos, especialmente, en las empresas y los negocios.

Tras el reciente golpe sufrido a causa de la pandemia del covid, donde la escasez de materias primas repercutió al alza en el precio de los productos, ahora es el coste de producción y de transporte el que está encareciendo todos los bienes de consumo.

El alza de los costes no puede aplicarse a los márgenes de beneficios porque los precios para el cliente se dispararían

Desde la asociación de Hostelería de Ibi, su presidente, José Miguel Carbonell, señala que los precios de luz están ahogando los negocios. "Aquellos establecimientos que pagaban 400 euros ahora pagan 1.200 y los que tenían facturas de 700 euros ahora les llegan de 1.600. Es una barbaridad. En los diez años que tengo abierto el restaurante nunca había pagado una factura



A la escasez de algunas materias primas ahora se suma la subida de la factura eléctrica y de los transportes

superior a 900 euros y este mes de diciembre hemos pagado 2.250 euros".

Los costes de producción afectan a todos los proveedores, lo que supone un aumento de los precios de las materias primas "de una semana para otra", explica Carbonell. Sin embargo, añade, no se pueden aplicar los márgenes de beneficios al producto final "porque los precios para los clientes se dispararían".

En la misma medida está repercutiendo esta elevada inflación al sector industrial, cuyas

empresas todavía arrastran el problema de la escasez de algunas materias primas y la consecuente subida de precios debido a la pandemia.

Ahora, indica el director de IBIAE, Héctor Torrente, los costes están disparados por culpa de la factura energética y del transporte y las grandes empresas productoras de plástico ya han anunciado una revisión al alza de los precios.

La industria está, de nuevo, reajustando los procesos de producción internos y en algunos casos, añade Torrente, a costa de los beneficios empresariales.

### Limitar el precio a 180 euros

La vicepresidenta tercera y ministra para la Transición Ecológica y el Reto Demográfico, Teresa Ribera, afirmó el jueves 17 de marzo que los gobiernos de España y Portugal tienen pre-

visto presentar una propuesta conjunta al resto de socios europeos para limitar el precio del megavatio hora (MWh) en el mercado mayorista a 180 euros.

Este precio máximo era una referencia que existía en la regulación española y portuguesa hasta que en 2019 una directiva europea prohibió mantener topes a las ofertas de las empresas eléctricas en el mercado mayorista.

Según Europa Press, la ministra ha insistido en que el Gobierno está esperando a tomar medidas hasta que tenga la respuesta de la Comisión Europea, algo que puede ser visto como "una oportunidad para construir más Europa", si bien ha señalado que dará una "respuesta nacional" para desacoplar el gas del mercado eléctrico si la Unión Europea se retrasa.

### B R E V E

#### Ibi retoma de forma presencial sus desayunos empresariales

El martes 22 de marzo el Ayuntamiento retoma los 'Desayunos Empresariales' de forma presencial, tal y como se realizaban antes de la pandemia, y esta vez en colaboración con FEMPA (Federación de Empresarios del Metal de la Provincia de Alicante).

Se trata de un evento dirigido a empresas y autónomos de Ibi con el objetivo de presentar cuáles son las actuales ayudas y subvenciones, en materia de digitalización, a las que pueden acceder y conocer de primera mano, así como de plantear los problemas a los que se enfrentan los empresarios de la zona a la hora de dar el salto a la transformación digital.

FEMPA cuenta con una oficina 'Acelera Pyme', puesta en marcha por el Ministerio de Asuntos Exteriores y Transformación Digital, que pone a disposición de todos los empresarios ibenses para facilitarles el acceso a fondos europeos disponibles en estos momentos para distintos aspectos de la digitalización. Por lo que se trata de una gran oportunidad de contacto con los responsables del proyecto, informarnos sobre el mismo y, posteriormente, poder consultar de manera gratuita cada caso y las posibilidades de mejorar los distintos aspectos digitales de la empresa.

Para acudir al Desayuno Empresarial es necesaria la inscripción a través de <https://www.fempa.es/noticias/actualidad/jornada-informativa-oap-fempa-en-ibi>. La jornada tendrá lugar en el Centre Cultural Salvador Miró, a las 9 horas.

**OFERTÓN**  
**ALMOHADA VISCOELÁSTICA**

**10€**

aloe vera

**TENGO MUEBLE**

[www.tengomueble.com](http://www.tengomueble.com)

Joan Fuster, 4 - Ibi - Tel. 965 038 363

**Orto-K** Las lentes que actúan mientras duermes para una vista perfecta todo el día

Solicita tu cita previa

sin cirugía sin gafas sin lentillas

Pz. Miguel Servet, 4 (Ibi) • Tl. 96 655 36 90 • 643 145 081 • f

**Begoña**  
Estilistas

¡¡¡LLEGA LA REVOLUCIÓN!!!

único sistema de  
**DEPILACIÓN LÁSER**  
en pelo canoso y rubio

+EFICAZ -MOLESTO

IBI • Av. de la Provincia, 2 • 966 554 068  
IBI • Murillo, 11 • 966 551 440  
info@begonyaestilistas.com

IBIAE celebra un reconocimiento al sector industrial por su trabajo durante la pandemia del covid

# Prieto: “Si nuestro futuro depende de otros, me temo que nos estamos equivocando”

El presidente de IBIAE y el conseller de Economía abogan por crear estructuras que nos hagan menos dependientes

Pilar Luz. IBI

Medio centenar de empresarios asistieron el jueves 17 de marzo al acto de reconocimiento que organizó la Asociación de Empresarios de la comarca de la Foia (IBIAE) por el trabajo desempeñado durante los duros meses de la pandemia, donde el sector industrial demostró su capacidad de adaptación y su colaboración para continuar trabajando y abasteciendo al mercado de los productos esenciales.

Durante aquellos primeros meses de pandemia, las empresas fabricaron pantallas protectoras, dispensadores de gel, envases de todo tipo para centros sanitarios y hospitalarios, mascarillas, ropa quirúrgica y camas para hospitales, entre otros muchos productos.

Supuso en algunos casos una verdadera reconversión industrial, que mantuvo el tejido productivo de la comarca en activo frente a otros sectores que resultaron mucho más golpeados.

## Mayor independencia

Al homenaje asistió el conseller de Economía Sostenible, Rafael Climent, los alcaldes de Ibi y Onil y la edil de Hacienda de Castalla, y fue el presidente de IBIAE, Pedro Prieto, quien abrió el acto poniendo en valor el potencial industrial de este territorio y también “el enorme sentido de colaboración entre empresas para desarrollar cualquier proyecto que se nos plantee”.

Sin embargo, también llamó a la reflexión a fin de valorar lo que está acarreado para el sector la deslocalización de productos y procesos, que durante los meses de pandemia “llegó a paralizar nuestras industrias por la falta de algún componente que nos fabrican en el exterior”. Por ello, abogó por los proveedores de proximidad y avanzó que ya existen nuevos proyectos de productos que hasta hace

poco tiempo se fabricaban en China y ahora se van a producir aquí.

Aprovechando la visita del conseller, Pedro Prieto pidió mayor autosuficiencia en temas energéticos y de materias primas como el plástico, cartón y la madera, advirtiendo que “si dependemos de terceros países siempre vamos a estar a expensas de sus intereses y nunca podremos ser tan competitivos. Si nuestro futuro depende de otros, me temo que nos estamos equivocando”.

## Prieto puso en valor el potencial industrial de este territorio

El conseller Rafael Climent también abundó en esta idea señalando que, tanto la pandemia como ahora la guerra de Ucrania, “ponen en evidencia que es necesario adoptar cambios estructurales en nuestro modelo de desarrollo, para diversificar nuestra estructura económica, apostar por sectores que generan ocupación estable y de calidad y aumentar nuestra autonomía energética”.

Climent se mostró partidario de que las administraciones aporten soluciones a todos estos retos y a los problemas que están poniendo en peligro ahora a las empresas y, por ello, anunció que se van a estudiar nuevas ayudas para reducir los costes energéticos y se continuará trabajando “para agilizar la tramitación administrativa de las energías renovables”. El conseller explicó que trasladarán al Gobierno central la necesidad de alargar los ertes, también los fondos Ico e insistió en la urgencia de una regulación del precio de la luz. Por otra parte, animó a las industrias a optimizar el consumo eléctrico y “conseguir la independencia a través del autoconsumo”.



Pedro Prieto, presidente de IBIAE, y Rafael Climent, conseller de Economía Sostenible, descubren el monolito donde se ha colocado el primer molde que se realizó para la fabricación de pantallas faciales contra el covid



El director de IBIAE, Héctor Torrente, durante el acto con empresarios en la sede de la asociación

**LAVADERO Km.0 ibi**

- LIMPIEZA DE VEHÍCULOS A MANO
- REPUESTOS LIMPIAPARABRISAS
- ARTÍCULOS PARA EL AUTOMÓVIL
- CAMBIO DE ACEITE Y FILTROS
- PASTILLAS DE FRENO
- REVISIÓN DE BOMBILLAS
- PULIDO DE FAROS PARA ITV

Rafael Alberti, 5 • Ibi  
Tels. 96 638 18 58 • 617 146 337

**IBIMOTOR VENTAS & SERVICIOS**

Avenida de la Provincia, 84 Ibi. • 965 553 507

**CLINICAS LINEA DENTAL**  
DR. CÉSAR G. RUBIO FACELLI

*Tu sonrisa es nuestro compromiso*

- Llamar para cita previa
- Estamos preparados, cumplimos todos los requisitos sanitarios para proteger tu salud

**Próximamente, también en CASTALLA**

Síguenos en:  

IBI: Avda. Juan Carlos I, nº56, 1º • Tel. 966 331 351  
ONIL: Avda. de La Paz, nº8, 1ºA • Tel. 966 557 887  
ELDA: Av. José Mtnez. González, 2 bj • Tel. 965 380 112

# Investigados tres falsos técnicos de Microsoft en Ibi por estafar 9.000 euros a un coruñés

*Fue engañado con la excusa de que tenía varios virus y accedieron a su ordenador para realizar transferencias*

Escaparate. IBI

La Guardia Civil ha investigado a tres personas residentes en Ibi por estafar unos 9.000 euros a un vecino del municipio coruñés de Noia haciéndose pasar por técnicos de Microsoft.

Según ha informado el Instituto Armado, la investigación 'Alimicro', llevada a cabo por el Equipo@ Milladoiro de la Comandancia de la Guardia Civil de A Coruña, en colaboración con el Puesto Principal de Ibi, se ha saldado con la investigación de tres personas residentes en el municipio por estafar dentro del ámbito de la ciberdelincuencia a un vecino de Noia como falsos técnicos de Microsoft.

Los hechos se iniciaron el pasado año, cuando la víctima de la estafa acudió al cuartel de la Guardia Civil de Noia, a denunciar que habían realizado diversas transferencias desde su cuenta bancaria por valor de 9.000 euros.

En su denuncia relató que días antes había recibido una llamada telefónica, en la que el interlocutor le explicó que era

un técnico de la empresa Microsoft y que habían detectado que en su ordenador personal había varios virus, que dificultaban el correcto funcionamiento del mismo.

La víctima le dio credibilidad al falso técnico, y procedió a instalar un programa, para poder manejar el ordenador de manera remota. El autor le explicó, que para hacer todas la comprobaciones, eliminar virus y arreglar la computadora debía dejar varias horas el ordenador encendido, según relató a la Benemérita.

En ese momento, y aprovechando que tenía el control del ordenador del denunciante, realizó diversas transferencias por un valor de 9.000 euros. Así, el Equipo@ Milladoiro procedió a la realización de la actividad operativa para poder localizar al autor o autores de dicho ilícito.

## Mula económica

La persona que se había beneficiado de las transferencias resultó ser un vecino de Ibi, lo que se conoce como 'una mula económica', explica la Guardia Civil, una persona a la que se le



La víctima de la estafa acudió al cuartel de la Guardia Civil de Noia a denunciar los hechos

transfiere el dinero y que recibe una tercera persona y entrega a otra a cambio de una comisión.

Ante esta primera investigación, el Equipo@ se percató de que se encontraban "ante un grupo criminal que estaba perfectamente organizado y jerarquizado", según subraya el Insti-

tuto Armado.

Como resultado del trabajo realizado, la Guardia Civil procedió a la localización de dos personas más; un segundo, que era el encargado de conseguir personas que hiciesen la función de las llamadas 'mulas', y un tercer y último investigado, por encima

de los dos anteriores, que gestionaba y repartía el dinero del grupo criminal, al que le constaban antecedentes por estafa por todo el territorio nacional, con mismo modus operandi.

Las diligencias instruidas han sido remitidas al juzgado de la localidad de Noia.

## Som Ibi advierte sobre la tala de árboles y modificaciones de suelo en el Barranc dels Molins

*El grupo municipal ha solicitado información a la Conselleria y a la Font Roja para conocer la legalidad de las actuaciones*

P. Luz. IBI

Aunque en los últimos meses se están realizando trabajos en el Barranco de los Molinos para la retirada de árboles afectados por los últimos temporales de invierno, como Gloria y Filomena, el grupo municipal Som Ibi ha advertido, sin embargo, que se está llevando a cabo también la tala de árboles sanos.

Según explica, este hecho conlleva "que se estén realizando

desmontes y modificaciones de suelo, por lo que podríamos sospechar que se pretendan hacer usos agrícolas de forma extensiva".

Som Ibi ha comprobado que en muchas parcelas se está utilizando maquinaria pesada que perjudica el entorno del parque natural, arrasando con todo aquello existente y creando 'solares' dentro de "un entorno tan extraordinario como nuestros bosques" y recuerdan que llevan

solicitando en los últimos tres años que el Ayuntamiento compre patrimonio natural "para que desde lo público se pueda gestionar de manera eficaz y no pensando en el bien privado o lucrativo, además de aumentar la plantilla de medio ambiente para poder contar con un agente forestal local que trabaje en la comprobación del estado y las modificaciones que sufra nuestra sierra".

Por todo ello, Som Ibi ha soli-



citado información a la Generalitat y al parque natural de la Font Roja para conocer, por un lado, si las actuaciones se están realizando bajo la normativa y leyes vigentes y, por otro, para saber los objetivos y las posibles conse-

cuencias que conllevarían las modificaciones mencionadas.

Explican que esta demanda de información se ha tenido que realizar "ante los pocos datos que hemos recibido por parte del equipo de gobierno popular".

**Metro Bar Cervecería** DORADA Tropical

**La cerveza de Canarias**

**1€** consumo local

**Promoción de invierno**  
Viernes y sábados  
medio día  
Y domingo noche

**HORARIO INVIERNO**  
DE MARTES A DOMINGO  
DE 19:00 A CIERRE  
VIERNES Y SABADO  
DE 13:00 A 15:30h  
DOMINGO DE 19:30 A CIERRE

HISPANITAS GEOX 24 HRS Fluchos Clarks

**un gran regalo para el día del padre**

**Cristi**

Ibi: Av. Juan Carlos I, 49 y C/. Jijona, 3 • Castalla: Av. de la Libertad, 17

**BAR PIRATAS**

Carrer Les Eres, 44 • Ibi • Tel. 647 697 329

Desayunos y cenas • Todo tipo de celebraciones  
Ven a conocer nuestras instalaciones • Terraza de verano

publicitat **Daos**

- Vestuario laboral
- Equipos de protección individual
- Regalo publicitario
- Servicios de impresión

C/ Manuel de Falla, 29 • CASTALLA  
Tel.: 966 560 231 • 965 561 681  
whatsapp: 619 636 561  
pedidos@daospublicitat.com  
www.daospublicitat.com

# Ibi señaliza con pivotes la ruta ciclista urbana Eurovelo, proyecto de la Federación Europea

El tramo de Ibi forma parte de la etapa Castalla-Muro de Alcoy con algo más de 10 km totales, de los que 3'5 son locales

**Escaparate.** IBI

El Ayuntamiento ha señalizado con pivotes la ruta ciclista urbana gracias a Eurovelo, un proyecto gestionado por la Federación Europea de Ciclistas (ECF) cuyo objetivo es conformar una única red ciclista transnacional mediante la integración de itinerarios existentes y planificados en una única red de ámbito europeo.

La red está estructurada en 15 rutas que recorren toda Europa, siendo la ruta 'EV8- Ruta del Mediterráneo' la que discurre por la Comunidad Valenciana y por el término municipal de Ibi. Esta tiene cerca de 6.000 kilómetros de longitud y une Cádiz con Atenas, atravesando 11 países de la cuenca mediterránea.

El tramo de Ibi forma parte de la etapa Castalla-Muro de Alcoy con algo más de 10 km

totales, de los que 3'5 km atraviesan nuestro término municipal.

La etapa penetra en el término municipal a través de la vía verde hasta llegar al casco urbano, la cual lo atraviesa por la calle Granada, avenida del Juguete, avenida de Valencia, Juan Carlos I, avenida de Azorín, Miguel Hernández, Passeig dels Geladors, Hermanos Grimm y de ahí de nuevo a la vía verde hasta enlazar con la glorieta del enlace norte de la autovía A-7 para, posteriormente, tomar el trazado de la vía de servicio en dirección a Alcoy.

De la señalización de la ruta, con señales verticales y pintado de pictogramas, se ha hecho cargo el Consistorio y los trabajos se han llevado a cabo por la empresa Akraseñal SL por un importe total de 17.438,97 euros.



De las señales verticales y pintado de pictogramas se ha hecho cargo el Consistorio y los trabajos se han llevado a cabo por la empresa Akraseñal SL por un importe total de 17.438,97 euros.

El 25 de marzo

## L'associació El Teix organiza una conferencia sobre el valenciano en las comarcas del Bajo Segura

**P.L.** IBI

L'associació El Teix ha organizado una conferencia sobre el valenciano en las comarcas del Bajo Segura, el uso de la lengua valenciana en tiempos históricos y el valencianismo que ha quedado en el habla de la gente.

La conferencia estará a cargo del profesor Vicent Beltran de la Universidad de Alicante, que

presentará el trabajo realizado por la Academia Valenciana de la Lengua (AVL) *Teixint llaços des del Sud del Sud*.

El acto tendrá lugar el sábado 26 de marzo, a las 19:30 horas, en el Centro Social Carne Garrigós y para completar la actividad y previa inscripción se realizará una excursión por Orihuela con el profesor Jesús Millán, de la UV.

# STADIUM TATTOO

**MARTES 23**  
**MIÉRCOLES 24**

**1/2 LITRO ESTRELLA GALICIA**  
**+ BURGUER**  
**+ TATTOO (4x4cm.)**

**45€**



Stadium Street  
Cervecería Artesanal

# SALIDA MOTERA 27 DE MARZO



**LUGAR:** BAR PARAISO - IBI

**HORA:** 08:30 a.m.

**INCLUYE:** > Almuerzo en ruta  
> Comida

Precio salida: **30€**

Precio socios: **25€**

Puedes apuntarte en:

WhatsApp: 676 813 771

secretaria@motoclubibi.com

> Redes sociales

Instagram facebook

Con la colaboración de:

radioibi 107.7 FM

**ESCAPARATE**

# Los servicios de telefonía móvil acaparan en un 43% las reclamaciones en la OMIC

La oficina de información al consumidor ha tramitado la recuperación de casi 12.000 euros para los afectados

P.L. IBI

La Oficina municipal de Información al Consumidor (OMIC) atendió el pasado año un total de 642 reclamaciones, de las cuales, 257 fueron consultas de ciudadanos que solicitaban asesoramiento sobre sus derechos como consumidores y las 385 restantes fueron reclamaciones presentadas contra la contratación o compra de un servicio o producto, por una mala prestación o por incumplimiento de las condiciones de venta, según el balance anual.

Asimismo, se ha detectado un número importante de reclamaciones por incumplimientos de garantía de los productos o por deficiencias en la calidad.

El sector que mayor número de reclamaciones genera sigue siendo, como en años anteriores, los servicios de telefonía móvil e internet, con cifras que ascienden al 43% del total; seguido de las reclamaciones en el sector de los suministros de gas y electricidad que han supuesto un 13% del total. El informe también señala que ha habido un

aumento de estas reclamaciones por la subida de las tarifas debido a la situación coyuntural actual.

## Devoluciones

Aunque la OMIC señala que es complicado realizar una valoración económica de los resultados, indica que "contando solo reclamaciones con pretensiones económicas directas, los consumidores ibenses han conseguido recuperar más de 11.949,16 euros mediante las mediaciones llevadas a cabo desde este servicio". El porcentaje de mediaciones resueltas favorablemente para el consumidor asciende al 75% y otro 5 por ciento ha sido derivado a otros organismos por ser de su competencia.

En el caso de las consultas, el balance destaca el número de ciudadanos que han acudido a la OMIC por temas relacionados con bancos y financieras, solo superado por consultas de telecomunicaciones.

Desde la OMIC se recuerda que su función principal sigue siendo ayudar al consumidor a resolver posibles controversias,



La concejalía de Comercio y Consumo instaló el 15 de marzo una mesa informativa en el mercado

mediante procedimientos de mediación, o bien, facilitar información con el fin de que este conozca sus derechos y pueda defenderlos adecuadamente, siendo esto último una labor que se considera primordial desde el servicio, ya que un consumidor bien informado podrá consumir de forma responsable haciendo valer sus derechos.

## Día Mundial de los Derechos del Consumidor

El 15 de marzo se celebró el Día Mundial de los Derechos del Consumidor y, con tal motivo, la concejalía de Comercio y Consumo instaló una mesa informativa en el Mercado Central donde las responsables de la Oficina Municipal de Información al Consumidor. (OMIC) estuvieron repartiendo guías y mochilas. La OMIC está situada en la calle Les Eres, frente al Ayuntamiento.

El Día Mundial fue decretado por la Organización de las Naciones Unidas (ONU) en el año 1983.

## JORNADAS FIBRAS VEGETALES PATRIMONIO NATURAL Y CULTURAL

### LA CAÑA

## 26 DE MARZO 2022

- 10:00h Acto de bienvenida
- Corro Espartero
- Taller Familiar Cestería
- Bailes Tradicionales
- Visita Guiada Exposición
- 12:00h Concierto "VERA LU"

ÚNETE A NOSOTROS Y  
APRENDE A TRABAJAR  
LAS FIBRAS VEGETALES

En la Plaza del Museo de la Biodiversidad  
Glorieta Nicolás Payá Jóver  
Ibi (Alicante)  
96 655 31 68 / museo.bio@ibi.es

# FALLA 2022

# INDIA

C.O. SAN PASCUAL

**FALLEROS MAYORES 2022**  
Javier Giménez Bernabeu  
María Torrico Serrano

## APLAZADA CREMÀ

AL VIERNES  
25 DE MARZO  
PARC LES HORTES  
-21.00H-

**PASACALLES**  
PREVIO A LA CREMÀ  
25 DE MARZO  
19.30 H AYUNTAMIENTO  
DE IBI  
PUERTA PRINCIPAL

**DÍAS DE VISITA**  
DEL MIÉRCOLES 23  
AL VIERNES 25  
DE 09.00H A 12.30H  
DE 15.00H A 21.00H

**EXPOSICIÓN**  
HISTORIA DE LAS FALLAS  
DEL C.O. SAN PASCUAL  
DEL 1 AL 27 DE MARZO  
MUSEO DEL JUGUETE  
DE MARTES A DOMINGO  
EN HORARIO DE MUSEO

# La primavera comienza lluviosa y alcanza los 140 litros en quince días

En solo dos días se han registrado casi cien litros de agua por metro cuadrado

P.L. IBI

El mes de marzo ha comenzado inusualmente lluvioso, como no se recuerda desde hace muchísimos años, y el total acumulado en estos quince días alcanza ya los 140 litros de lluvia por metro cuadrado, según los datos de pluviometría aportados por José García Gea, en la partida Els Plans.

Solo entre los días 16 y 17 de marzo cayeron 92 litros de agua, "unos registros muy positivos", teniendo en cuenta la escasez de lluvia que veníamos arrastrando en los últimos meses.

Si las previsiones para este mes de marzo se cumplen, comenta García Gea, "es posible que se alcance el 50 por ciento del total de la lluvia que se registra en un año".

De momento, el comienzo de la primavera está "siendo muy bueno y esta lluvia es muy beneficiosa para los acuíferos y para el campo".

Estas lluvias dejan atrás uno de los inviernos más secos que se recuerdan en esta comarca, con un registro de solo 6 litros

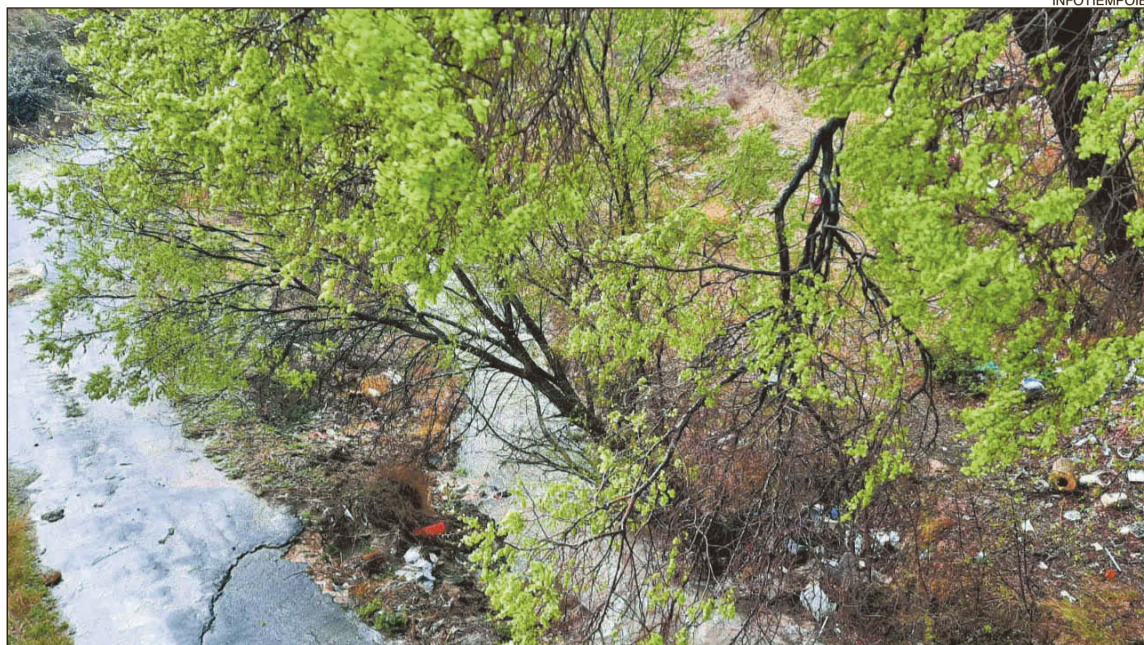


Imagen de la rambla Gavarnera del jueves 17 de marzo, tras las lluvias de dos días

de agua por metro cuadrado entre los meses de noviembre a febrero, una sequía que José García Gea calificaba de "histórica".

Pese a ello, la Confederación Hidrográfica del Júcar informaba que, aunque las lluvias habían sido muy escasas en ese periodo y, por ello, las aportaciones a los

embalses también habían sido mínimas, dado que el anterior año hidrológico fue húmedo, los tres sistemas de explotación con mayor capacidad de embalse (Júcar, Turia y Mijares) todavía presentan un volumen embalsado similar o incluso, en algún caso, superior.

En otoño de 2020 se registra-

ron 89 litros de lluvia por metro cuadrado, frente a los 69 litros del otoño de 2021.

Por lo que se refiere a los meses de invierno, el año pasado se recogieron 57 litros por metro cuadrado y este invierno (que finalizó el 28 de febrero según el calendario meteorológico) solo 6 litros.

## BREVE

### El Ayuntamiento homenaje a las personas esenciales en la pandemia

El Ayuntamiento celebra el viernes 18 de marzo el Acto Institucional del Día de Reyes, que tradicionalmente se celebra el 6 de enero, pero que este año, por cuestiones sanitarias, ha tenido que ser aplazado.

Este año van a ser homenajeadas las personas que han sido esenciales durante la crisis sanitaria ocasionada por el coronavirus. Entre ellas: profesionales de la Sanidad y los Recursos Sociales; de las Fuerzas y Cuerpos de Seguridad; profesionales catalogados como personal esencial; medios de comunicación; profesionales de las administraciones y servicios públicos y personas voluntarias y donantes.

En el acto también se entregarán los reconocimientos a los alumnos y alumnas con mejores expedientes académicos (de 2020 y 2021; los ganadores del concurso de Escaparatismo y premiados en el Concurso de Fotografía 'Villa de Ibi'.

**onda 15** *Uniendo comarcas*  
**106,0 FM**  
Carrer Mig, 24 • Castalla  
Tels. 96 556 06 01 - 865 522 453

  
  
**La Carrasca**  
CENTRO DE EDUCACIÓN INFANTIL  
**Escolaridad GRATUITA**  
para los niños nacidos en 2020  
**Matrícula ¡ABIERTA!**  
**2022/2023**  
CENTRO DE EDUCACIÓN INFANTIL **subvencionado**  
Nº de Registro: 03021087  
  
MÁS INFORMACIÓN EN: T. 653 30 50 91 - C/ Lope de Vega, 67 IBI (Alicante)

**¿Qué hace IBIAE?**

- 001 Defender intereses comunes**  
Polígonos, subestación eléctrica, seguridad, necesidades empresariales...
- 002 Comunicar logros y novedades**  
Hacer visibles a nuestros asociados y difundir su potencial empresarial
- 003 Gestión de problemas**  
Nosotros te buscamos la solución
- 004 Convenios y ventajas**  
Asistencia a ferias, formación a medida, servicios con descuentos...

Si estás interesado, infórmate:  
96 655 27 36 - [ibiae@ibiae.com](mailto:ibiae@ibiae.com)

**IBIAE**  
Asociación de Empresarios Foia de Castalla

# Ibi s'adherix al Corredor Biològic Mundial i es convertix en el Km zero del Mediterrani

*El municipi s'obri internacionalment a la possibilitat de desenrotllar noves iniciatives de l'agenda ODS 2030*

Escaparaté. IBI

El Corredor Biològic Mundial és un projecte internacional, present en els cinc continents, que busca generar una àrea contínua a manera de cinturó ecològic al voltant del planeta, conformat per infraestructura verda i blau, que unisca països, persones, sers vius, selves, boscos, reserves, oceans i hàbitats marins.

És un projecte que unix territoris molt diversos que mantenen hàbitats diferents que asseguren la supervivència de les espècies, mantenen biodiversitat i creguen una via contínua d'intercomunicació de vida.

Ibi ha apostat fermament en les últimes dècades per la conservació del medi ambient i la difusió de programes que posen de manifest la necessitat de preservar la naturalesa.

La col·laboració establida amb el Centre Iberoamericà de la Biodiversitat (CIBIO) de la Universitat d'Alacant, membre del corredor mundial, ha permès desenrotllar dos unitats de divulgació i educació ambiental, l'Estació Biològica de Torretes i Jardí

Botànic de la Universitat d'Alacant així com el Museu de la Biodiversitat, la qual cosa ha convertit al municipi d'Ibi en un lloc de referència on es desenrotllen programes de sensibilització i conscienciació mediambiental dirigit a distints sectors de la població on es transmet la necessitat d'adoptar conductes responsables i respectuoses amb el Medi Ambient i el seu entorn, a fi de contribuir a un món millor conservat i més sostenible.

És així, perquè, que el Museu de la Biodiversitat i l'Estació Biològica de Torretes i el Jardí Botànic, així com la pròpia Universitat d'Alacant, es convertixen en el Quilòmetre zero Mundial del Mediterrani, establint-se en el Centre Iberoamericà de la Biodiversitat (CIBIO) de la UA una oficina del corredor biològic mundial.

A través de l'adhesió a esta iniciativa del Corredor Biològic Mundial, Ibi s'obri internacionalment a la possibilitat de desenrotllar noves iniciatives i projectes en el marc de l'agenda europea 2030. Indubtablement este pas possibilita la participació



Ibi ha apostat fermament en les últimes dècades per la conservació del medi ambient i la difusió de programes per a preservar la naturalesa, a través de l'Estació Biològica de Torretes i Jardí Botànic

d'Ibi en nous projectes d'investigació sobre biodiversitat, canvi climàtic i conservació del mig, en col·laboració amb universitats, centres d'investigació administracions i ONG,s que col·laboren i treballen pel corredor biològic mundial, col·laborant així a mantindre un món millor per a les futures generacions protegint el

seu medi ambient i la seua biodiversitat.

## ODS 2030

Els Objectius de Desenvolupament Sostenible marcats per l'ONU per a 2030 posen de manifest que no podem seguir amb l'actual destrucció de les riqueses naturals, la violació dels

drets fonamentals de pobles indígenes, els efectes provocats per pandèmies com la del coronavirus, etcètera, i per això, va sorgir la iniciativa de crear el corredor biològic mundial com un espai de trobada entre pobles de tot el món establint sinèrgies, aliances, idees i projectes que ajuden a conservar el planeta.

**MUSICAL INFANTIL**

**Aladín**  
UN MUSICAL GENIAL

DIRECCIÓN: JOSE TOMÁS CHÁFER

2 PREMIOS DEL TEATRO MUSICAL  
MEJOR MUSICAL INFANTIL  
MEJOR ACTRIZ REVELACIÓN

5 PREMIOS BROADWAY WORLD SPAIN  
MEJOR ESCENOGRAFÍA  
MEJOR ILUMINACIÓN  
MEJOR COREOGRAFÍA  
MEJOR ACTRIZ PRINCIPAL  
MEJOR VESTUARIO

trencadis PRESENTA

**SÁBADO 9**  
ABRIL - 2022  
18:00 HORAS

**TEATRO RÍO IBI**

VENTA DE ENTRADAS  
WWW.BACANTIX.COM

TAQUILLAS del TEATRO RÍO

TELÉFONO: 96551733. JUEVES Y VIERNES  
DE 11.00 A 13.00 H. Y DE 18.00 A 21.00 H.

**MU BIO**

**CONCIERTO**  
VERA LU &  
ENRIQUE PEDRÓN

26 MARZO 2022 12:30H

MUSEO DE LA BIODIVERSIDAD  
GLORIETA NICOLÁS PAYÁ JÓVER  
IBI (ALICANTE)  
96 655 31 68 / MUSEO.BIO@IBI.ES

Agencia de Ibi  
Universitat d'Alacant  
CIBIO  
#UAdivulga



Els voluntaris, regidors i personal de la brigada d'Obres s'han encarregat d'ordenar i empaquetar

## Biar respon massivament a la crida d'ajuda a Ucraïna

*L'associació Dandelion està gestionant els enviaments*

Escaparate. BIAR

L'Ajuntament ja ha carregat tres furgonetes repletes d'ajuda humanitària per a Ucraïna.

Els veïns de Biar, en estes setmanes de conflicte armat, han respost massivament a la crida d'emergència i han donat medicaments d'ús comú, material mèdic d'usar i tirar, productes d'higiene com a bolquers o sabó i de primera necessitat, com a aliments enllandats i

conserves de carn. Totes les donacions s'entregaran a l'associació Dandelion, que està gestionant els enviaments.

Els voluntaris, regidors i personal de la brigada d'Obres s'han encarregat d'ordenar i empaquetar el carregament d'ajuda, que s'ha emmagatzemat en la seu de la comparsa de Pirates de Villena, on s'han centralitzat les donacions.

Des d'allí s'enviarà a Polònia per a donar cobertura a les

necessitats dels refugiats, que han arribat fugint del malson de la guerra.

La regidora de Servicis Socials, Amparo Alberó, ha indicat que "estem rebent moltes donacions, sobretot per als més menuts. És una onada de generositat la que hem vist estos dies. La solidaritat dels veïns ha sigut molt important, nosaltres des de l'ajuntament ens hem dedicat a canalitzar i ordenar-la".



Tibi porta temps impulsant nombroses activitats per a la promoció i el foment de la participació ciutadana

Nou portal de participació

## L'Ajuntament crega el Tibiscopio per a polsar l'opinió de la ciutadania

P.L. TIBI

L'Ajuntament de Tibi ha creat un nou portal de participació ciutadana, per a polsar l'opinió dels ciutadans sobre assumptes d'interés general perquè la presa de decisions del govern municipal siga, en la mesura que siga possible una acció compartida.

Per a això, el Consistori ha creat el programa Tibiscopio, que permet a través de la web contestar a les enquestes que es vagen plantejant. La primera d'elles ja està activa i podrà respondre's fins al 30 de març. A través d'este portal de participació, l'Ajuntament podrà consultar els ciutadans i els veïns podran exercir el seu dret de participació.

Així mateix, el govern municipal, explica, que respectarà la decisió majoritària de les urnes i, en el cas que la participació popular no abast un terç de la població empadronada, el govern decidirà sobre les qüestions consultades.

Des de la regidoria de Participació i amb la col·laboració de l'agent de Desenrotllament Local, l'Ajuntament de Tibi porta temps impulsant nombroses activitats per a la promoció i el foment de la participació ciutadana, la transparència i el bon govern. Per a això, compta amb una subvenció de la Diputació de 18.400 euros, que s'estan invertint en dos línies de programes.

La primera línia, amb una inversió de 9.600 euros, va encaminada a fomentar la participació veïnal amb tallers de formació en pressupostos participatius, dels que s'han realitzat ja diverses sessions, el nou portal de participació, la posada en marxa el Consell Social Ciutadà i la figura del Defensor de la Ciutadania, entre moltes altres qüestions.

La segona línia va dirigida al foment de la integritat i ètica política a través de la transparència i el bon govern i compta amb un pressupost de 8.800 euros.

Dins d'esta línia figura l'activitat 'Dimecres ciutadà', que porta funcionant des de principis de legislatura, on els veïns són atesos sense necessitat de cita prèvia per la regidora de Participació, Urbanisme i Urbanitzacions, i també es desenrotlla formació i experiència presencial de joves en l'Ajuntament, seguint les tasques diàries de tècnics i polítics per a conèixer, aprendre, i implicar-se en la vida municipal.



### Cinc minuts de silenci per Ucraïna

Veïns i veïnes de Biar es van concentrar la passada setmana enfront de l'Ajuntament per a demanar la pau a Ucraïna, mostrant així la seua solidaritat amb el poble ucraïnès.

### BREUS

#### Taller i espectacle de màgia a Tibi

El dissabte 19 de març es podrà vore en la Biblioteca de Tibi el espectacle *La magia de los cuentos*, a càrrec de Guillermo Avilés. A les 11 hores, començarà un taller de màgia i a les, 12 hores, l'espectacle.

#### Curs gratuït de balls llatins

L'associació de dones Anem Avant ha organitzat un taller gratuït de balls llatins, que tindrà lloc el 18 de març en el Poliesportiu municipal.

És imprescindible inscriure's prèviament ja que les places són limitades.

**INTERNET MARUCOM**  
ESPECIALISTAS EN SU CASA DE CAMPO

Casas · Casas de Campo · Pymes  
Soluciones Económicas, Rápidas y Eficientes

info@marucom.es  
639 124 519 / 965 562 146  
C/ Alcalde Juan Rico 7, Castalla  
f MaruCom

**Guillem**  
Agencia Inmobiliaria

688 98 33 66

**MOTO ENDURO**

Venta de motos, recambios, accesorios, ropa, baterías, aceites lubricantes,...

**TALLER PROPIO**  
Servicio de recogida y entrega de motos

C/ Picasso, 31 • Ibi • Tel. 660 669 154



### Nous jocs infantils en Castalla

L'Ajuntament de Castalla ha instal·lat una nova àrea de jocs infantils al parc situat al carrer Riu Montnegre. Es tracta d'un espai totalment equipat dins d'una àrea d'arena perquè puguin disfrutar tots els xiquets i xiquetes.



L'arreplega està coordinada per Càritas i l'Ajuntament

## Primer enviament de material a Ucraïna

Escaparat. CASTALLA

L'Ajuntament de Castalla i l'organització Càritas ja ha fet un primer enviament de material per a les persones víctimes de la guerra d'Ucraïna.

El material se está recogiendo en un local habilitado por el Consistorio en la calle Azorín durante todo el día y los sábados por la mañana.

Encara així, l'Ajuntament informa que des de la Generalitat Valenciana i les organitza-

cions que coordinen l'emergència a la zona afectada sol·liciten no fer més apilament de material en aquests moments.

Des del Consistori donen les gràcies a tots els voluntaris de la localitat, així com a les empreses que han col·laborat aportant material, transport i logística, i a la ciutadania "que ha fet nombroses donacions. Tota una mostra de la solidaritat dels nostres veïns i veïnes que esperem siga de gran utilitat per a ajudar a aquells que més ho necessiten".

### BREVES

### Concert solidari de la parranda El Portell a benefici d'Ucraïna

La Parranda El Portell ha organitzat un concert solidari amb el poble d'Ucraïna per a ajudar a les víctimes de la guerra.

*Blau i Groc* és el títol del concert, que tindrà lloc el diumenge 27 de març a les 12 hores a l'Auditori Castalla. Es pots assistir amb una donació de 5 euros i les entrades es poden comprar de forma anticipada a la drogueria Dufer, a través dels membres del grup o el dia del concert al Auditori.

L'activitat compta amb la col·laboració de l'Ajuntament.

### Chouspeare 2.0 en l'Auditori

El diumenge 20 de març a les 19 hores, a l'Auditori municipal, es podrà veure l'obra *Chouspeare 2.0*, on Javi Chou relata com serien les tragèdies shakespearianes a l'actualitat, a un show de comèdia sobre la vida, obra i visió de l'escriptor William Shakespeare.

**JAVI CHOU**  
**CHOUSPEARE 2.0**  
*Una tragicomedia murciano-inglesa*  
*Muy poco tragi y muy poco inglesa*

**DOMINGO 20 MARZO / 19:00H**  
**AUDITORIO DE CASTALLA**

ENTRADAS 3€ EN: [ENTRADAS.ZETAEPRODUCCIONES.COM](http://ENTRADAS.ZETAEPRODUCCIONES.COM)

**Talleres GRATIS de**  
**ROBÓTICA Y TECNOLOGÍAS**  
En el Espai Jove situado en la Casa de Cultura de Castalla

**PARA JÓVENES**  
**DE 12 A 30 AÑOS**

**TODOS LOS SÁBADOS**  
**DESDE EL 23 DE ABRIL AL 9 DE JULIO**  
**EN HORARIO DE MAÑANA**

Talleres de  
- Robótica  
- Programación Videojuegos  
- Modelado 3D  
- Drones

Inscripción en [tinyurl.com/rbtk2](http://tinyurl.com/rbtk2)  
+ información [juventud@castalla.org](mailto:juventud@castalla.org)

**ROBOTIKIDS**  
ACADEMIA DE TECNOLOGÍAS

xarxa jove  
Ayuntamiento de Castalla  
DIPUTACIÓN DE ALICANTE

# Castalla tria un director per a la Fira de Sant Isidre amb l'objectiu de millorar i potenciar-la

*L'activitat tindrà lloc del 13 al 15 de maig i pretén ser un revulsiu per al turisme després de l'aturada pel covid*

Escaparat. CASTALLA

L'Ajuntament de Castalla ha designat a Javier Montava, com a director de producció de la Fira de Sant Isidre. Montava és gerent de l'empresa GoOnFair, que està especialitzada en el sector de l'organització d'esdeveniments i amb aquest nomenament, la fira presenta una peça clau per a l'esdevenir del projecte, ja que l'objectiu és millorar el desenvolupament i potenciar-la.

Segons ha declarat Montava, "busquem planificar el desenvolupament de l'esdeveniment, generar l'estratègia per a convertir-lo en un referent a nivell comarcal i provincial, així com potenciar el creixement de la fira en tots els àmbits".

L'activitat, que tindrà lloc en maig, també pretén ser un revulsiu per al turisme després de diversos anys d'aturada a causa de la pandèmia de la covid-19. En declaracions del director, "hi ha tres serveis bàsics en l'organització de qualsevol fira, l'estacionament, els banys i l'alimentació (esmorzar, menjar, berenar i sopar). Per a esta XXVIII edició tindrem tres parquings, també habilitarem una zona de premsa acotada i totalment personalitzada i reubicarem la distribució dels operadors".

En concret, el càrrec de director implica les següents funcions: estructurar i organitzar la fira; contactar amb els possibles expositors i gestionar la seua ubicació; preparar les reunions amb les empreses de la localitat; rebre als expositors en els dies previs a l'esdeveniment; i la posada en marxa de tots els elements necessaris per al desenvolupament de la fira. Estes funcions van a dur-se a terme entre els mesos de març, abril i maig.

Així mateix, l'alcalde de Castalla, Antonio Bernabeu, ha des-

tacat que "aquest nomenament té una importància estratègica per a la nostra Fira de Sant Isidre i ens permetrà créixer tant en quantitat com en qualitat dels productes i serveis que oferim".

En este sentit, ha afegit el primer edil, "la intenció de tot l'equip de govern és realitzar un esdeveniment amb la participació d'empreses, entitats i la població de Castalla, així com dels expositors de tota la zona, perquè als nostres carrers es puguin trobar els millors productes i serveis durant aquest cap de setmana tan especial".

Per la seua banda, Javier Montava, ha insistit a dir que "la Fira de Sant Isidre ha de ser un focus d'atracció i fidelització de visitants, ben posicionat al calendari i que genere el major impacte econòmic amb la menor inversió de recursos possible".

En aquest sentit, Montava ha destacat que "este any els visitants comptaran amb un manual del recorregut de la Fira, disponible en els dos punts d'informació que habilitarem en els accessos principals, per tal que puguin visitar tots els llocs i expositors de manera ordenada".

Aquest any, la Fira de Sant Isidre de Castalla se celebrarà els dies 13, 14 i 15 de maig i, a més de l'oferta del mateix esdeveniment, el municipi posarà a disposició de tots els visitants els complements turístics dels quals dispose, així com culturals i d'oci.

Per altra banda, des de l'Ajuntament s'ha recordat que està obert el termini per a licitar els serveis d'organització, muntatge i gestió de la XXVIII edició de la Fira de Sant Isidre. El Consistori, que ha derogat per a este any l'ordenança del pagament de taxes per als llocs o expositors per ocupació de la via pública, ha animat als licitadors a participar en la fira.



El tècnic de Turisme, Andrés Ruíz, l'alcalde, Antonio Bernabeu, i el director de la Fira, Javier Montava, després de la presentació pública que va tindre lloc el dijous 17 de març

El 15 de maig

## La regidoria d'Esports organitza el II Open de Velocitat Pump Track

Escaparat. CASTALLA

El II Open de Velocitat Pump Track Race de Castalla ja té data de celebració.

Es tracta d'una jornada dedicada a la velocitat de les bicicletes, els patinets i els skateboards, que tindrà lloc el diumenge 15 de maig, a partir de les 10 i fins a les 14 hores en les noves instal·lacions del PumpTrack municipals.

Els tres primers classificats de cada modalitat, categoria i sexe rebran trofeus i regals de part de l'organització.

Es tracta d'una activitat organitzada per la regidoria d'Esports, amb la col·laboració de la Diputació d'Alacant.

Els interessats a participar poden veure tots els detalls i les inscripcions a través de l'enllaç <http://www.cronotag.com/evento/ficha/139>

**FINANCIA TUS COMPRAS 15 MESES\***

**ANIVERSARIO CUMPLIMOS CONTIGO**

TV SAMSUNG QLED Q65A 138 cm 55" 699€

SMARTPHONE SAMSUNG GALAXY A52S 16,51 cm 6,5" 329€

Ver video: [QR Code]

4K QUANTUM HDR 10+ Procesador Quantum 4K 3.100 HZ PQI SINTONIZADOR SATELITE USB GRAB. 5G Dual SIM 6 Gb RAM 128 Gb ROM NFC Sensor de Huella Bateria 4500mAh

EL MIRACLE [Image of a bottle]

REGALO [Image of a gift box]

Para Ibi y comarca: **IBITEL** C/ Tibi, 17 • Ibi • Tel. 96 555 46 67

**MILAR**



La pregonera María Salud Pastor, durante la proclamación de Capitanes



El CIMO interpretó varias piezas festeras durante el acto

La sede de los Moros Artistas fue el escenario elegido por primera vez para realizar una velada especialmente emotiva

## La presentación de Capitanes y el pregón abren los actos oficiales de las Fiestas 2022

Escaparate. ONIL

La presentación de Capitanes y la lectura del pregón de Fiestas han abierto oficialmente los actos para las próximas fiestas patronales en Onil este 2022. Una velada muy emotiva, organizada por primera vez en la sede de los Moros Artistas el sábado 12 de marzo y que contó con cerca de medio millar de invitados, siguiendo en todo

momento los protocolos sanitarios actuales.

En el acto festero, que cautivó a todo el público por su ubicación y por la decoración ambiental, se hizo la proclamación de las capitanías de este año con la presentación de los Templaris, de la Comparsa Cristianos; Tiranías, de los Vizcaínos; The Migha, de la comparsa Estudiantes; la capitanía de los Sarracenos, de los Moros; Familia Bonet-Silvestre,

de la comparsa Marrocs y la capitanía de Al-bergines, de los Moros Artistas.

La pregonera María Salud Pastor Sempere, hizo una intervención muy esperada donde relató vivencias personales combinando su experiencia festera con la música. En esta velada también se realizaron los nombramientos a los cerca de medio centenar socios de honor de los años 2020 al 2022.

El presidente de la Asociación de Festeros, Jaume Berenguer, hizo una valoración muy positiva del acto y confesó que, aunque “nuestra intención era realizar la presentación en la plaza Mayor, ubicarlo en la sede los Moros Artistas ha sido todo un acierto ya que el lugar ha permitido dar este año todo el protagonismo a las capitanías”.

Berenguer confirmó la celebración de la Volta, a pesar de las

previsiones climatológicas, y concretó “que tendremos que ajustar en función de la lluvia”, informando sobre la duda de si podrá trasladar la Virgen a la ermita el próximo domingo 20 de marzo.

Además de centenares de festeros, al acto asistieron los regidores de ambos bandos, presidentes de comparsas, la edil de Fiestas y la alcaldesa Humi Guill.

**21 de MARÇ**  
DÍA INTERNACIONAL  
SÍNDROME de DOWN  
¡Ponte calcetines desparejados!

Celebra con nosotros la diversidad  
y apuesta por un mundo más inclusivo.

- 1 El 21 de marzo ponte calcetines desparejados para ir a clase.
- 2 Hazte una foto, solo, en grupo, o como quieras. Pero que se vean los calcetines.
- 3 Comparte en las redes sociales tus fotos con los hashtags: #nacidospara ser extraordinarios, #extraordinarios21, #graciasportanto



info@extraordinarios21.com  
www.extraordinarios21.com

EXTRAORDINARIOS  
21

22 d'abril Onil

**NIT DE LES FOGUERES** **NIT DELS COETS**

SOL·LICITUDS FINS AL 10/04

+ INFO EN ONIL.ES

**STOP A LA GUERRA**

# El Ayuntamiento abre el plazo para los permisos en la *nit de coets*

La solicitud de las zonas de fuego deberá pedirse antes del 10 de abril

Escaparat. ONIL

El Ayuntamiento de Onil ha abierto el plazo de inscripción por la vía administrativa y poner en conocimiento todo el reglamento y uso de los fuegos de artificio durante la festividad de la *nit de coets*, prevista para las noches del viernes 22 y el sábado 23 de abril.

En un bando hecho público por la alcaldía se informa de la regulación del uso de los fuegos de artificio en Onil, conocida como *cordá*, considerada como una manifestación festiva reconocida oficialmente en la Comunidad Valenciana como de carácter religioso, cultural y tradicional.

Los delegados de las zonas de fuego deberán solicitar espacio cada una de las hogueras a las que se asocia. Este año, como novedad, la petición de estos espacios se hará de manera conjunta. En el edicto se informa que el delegado de la zona de fuego así como el solicitante de la hoguera deben firmar conjuntamente esta petición al Ayuntamiento, presentando las instancias antes del 10 de abril.

Asimismo, en el bando de alcaldía se especifica que queda totalmente prohibido el uso de los fuegos artificiales fuera de las zonas habilitadas así como la imposibilidad de que menores de edad puedan acceder a estas zonas.



La Nit de les Fogueres abre el calendario festero el viernes 22 de abril

## Medidas de seguridad

Las medidas de seguridad contemplan la delimitación de las zonas de fuego mediante cartelería específica y serán los delegados de estos espacios los responsables de su señalización y controlar los accesos.

Los responsables de las áreas delimitadas estarán en permanente contacto con la Policía Local para desalojar, si fuera necesario, a los participantes que

incumplan la normativa o actúen de forma temeraria, además de poder paralizar la fiesta pirotécnica.

En el edicto se pide a los vecinos de viviendas cercanas que puertas, ventanas y persianas ubicadas en el entorno de la celebración deberán permanecer cerradas durante el transcurso de la fiesta, y los toldos recogidos.

Agentes de la Policía Local revisarán personalmente las

zonas de fuego 2 y 3 verificando la correcta señalización de estos espacios.

## Hogueras

Los particulares o comunidades de vecinos que deseen instalar arena para colocar las tradicionales hogueras, deberán solicitarlo al ayuntamiento bien de forma presencial o telemáticamente entre el 14 de marzo y el 10 de abril.

## BREVES

### La Asociación de comparsas organiza la Iª Trobada de embajadores

La Asociación de Comparsas de Fiestas de Moros y Cristianos de Onil ha organizado la I Trobada comarcal de Embajadores. Este encuentro festero se realizará el próximo 26 de marzo en la Palacio del Marqués de Dos Aguas y cuenta con la colaboración de la UNDEF y el Ayuntamiento de Onil. La Trobada reunirá a embajadores de las poblaciones enmarcadas en el área VII que enmarca la Federación de Comparsas y que comprende a las entidades festeras de las poblaciones vecinas de Onil.

### Jorge Ureña, en el mundial de atletismo de Belgrado

El actual campeón de Europa en prueba combinadas, Jorge Ureña, finalmente asistirá al Mundial de Atletismo en pista cubierta en Belgrado. Aunque en un principio su marca no le permitía entrar al torneo, finalmente ha sido invitado por la Federación Española de Atletismo. El plusmarquista español luchará por subir al podio en las pruebas que empezarán a disputarse del viernes 18 al 20 de marzo.

# La FVMP pide paralizar temporalmente la recogida de ayuda humanitaria para Ucrania

Escaparat. ONIL

El Ayuntamiento de Onil ha cerrado de forma temporal todos los puntos de recogida de alimentos y ayuda a Ucrania en la localidad.

Esta decisión ha sido tomada siguiendo las recomendaciones de la Federación Valenciana de Municipios y Provincias, FVMP, encargada de coordinar todo material recogido al país europeo

y a las fronteras limítrofes que están acogiendo a millones de desplazados a causa del conflicto bélico.

El Ayuntamiento, por su parte, agradece todas las muestras de apoyo y solidaridad que hasta el momento se han realizado por parte de la población colivenca, advirtiendo que en función de la evolución de la tragedia humanitaria y de cómo se desarrolle la guerra, podrá volver a solicitar

la colaboración vecinal de los colectivos locales implicados en esta ayuda.

Como ya explicó este periódico, la semana pasada se realizó un envío con ocho palets transportados por la empresa local Transonil hasta la sede que tiene ubicada la Asociación de Ucranianos de Torrevieja en Alicante.

Este primer envío ha sido posible gracias al trabajo de los voluntarios recogido, clasificado,

etiquetado y paletizado de toda la mercancía para que pueda llegar en las mejores condiciones posibles.

También se han unido a esta campaña de ayuda muchas empresas locales que se han ofrecido para suministrar al ayuntamiento toda la ayuda necesaria, ya sea en suministros, palets, cajas, etiquetas, precintadoras o en servicios como es transporte de mercancías.



  
**AVENIDA**  
Librería - Papelería  
**NINES**  
www.librerianines.es - info@librerianines.es  
C/ Pared del Real, 6 - ONIL - Tel. 96 556 47 40

  
**Hnos. García Mas**  
**LÁPIDAS**  
620 752 658 • hnosgarciamas@hotmail.com  
Núñez de Balboa, 2 • Ibi  
San Sebastián, 27 • Villena

**MOVITEL TV**  
CONTIGO DESDE 1987  
**TU PROVEEDOR DE FIBRA ÓPTICA**  
  
Castalla (Alicante) C/Constitución, 18  
Telef: 9665600607 - WhatsApp: 684413141  
Consultar nuestra web: www.movitel.tv

# Deporte

Envía la información de tu equipo, club o logros deportivos personales a: [deportes@escaparedigital.com](mailto:deportes@escaparedigital.com)

Prueba puntuable para la Liga Interautonómica

## La ciclista ibense Claudia Pérez, campeona del I Trofeo Dulcinea de Ciudad Real

La ciclista júnior del Valverde Team ganó al esprint la carrera, en la que tomaron parte 115 participantes

Escapate. DEPORTES

La ciclista júnior Claudia Pérez (Valverde Team), natural de Ibi, se impuso en el I Trofeo Dulcinea, prueba puntuable para la Liga Interautonómica y celebrada el domingo 13 de marzo en el circuito de Alarcos.

Las corredoras se enfrentaron a un recorrido de unos 19 km. con salida y llegada al Quijote Arena, en la capital, y paso por Poblete y la ermita de Alarcos, donde estaba ubicado el Premio de Montaña.

Este I Trofeo Dulcinea constó de dos mangas. La primera, con cerca de 57 kilómetros, fue para cadetes, máster 40 y máster 50, mientras que la segunda se reservó a élites, sub 23, júnior y máster 30.

Participaron 115 corredoras de seis nacionalidades diferentes y seis comunidades autónomas, con la presencia de tres equipos profesionales.

La victoria en la segunda manga se resolvió al esprint, donde la más rápida fue la ibense Claudia Pérez, haciendo bueno el trabajo de su equipo y repitiendo victoria, pues venía de



ganar el sábado en Tomelloso.

En la general, Claudia Pérez fue la primera seguida de la élite Rocío Rojas y de su compañera de equipo Violeta Hernández.

En élite la vencedora fue Rocío Rojas y en sub23, Claudia Sánchez (Soltec) logró el primer puesto.

Claudia Pérez aseguró estar

«muy feliz» tras un fin de semana triunfal para ella. En la primera edición de esta prueba destacó «la subida a la ermita de Alarcos, corta, pero explosiva», y

quiso dedicar el triunfo a su equipo, resaltando el trabajo realizado por su compañera Violeta Hernández, «ya que yo no soy una gran velocista».

## Carlos Martín Bonet obtiene en Pedreguer su cuarto triunfo en la Volta a La Marina

La escuadra donde milita Martín Bonet, el Ijes Solar-Puertas Castalla, quedó campeón por equipos

Escapate. DEPORTES

Pedreguer acogió el domingo 13 de marzo la octava y penúltima etapa de la trigésimo sexta edición de la Volta a La Marina. Los ciclistas tuvieron que afrontar 80 kilómetros rompedor con las ascensiones encadenadas en la parte final a los altos de La Llosa, Laguar, Portet d'Orba y La Llosa.

El ciclista de Castalla Carlos Martín Bonet (IJES Solar-Puertas Castalla) volvió a imponer su punta de velocidad para hacerse con la victoria. Martín remontó en el esprint al master 30 David Serrano (Velosol Dolcini), que fue segundo. El podio absoluto lo completó el también máster 30 Román Sáez (IJES Solar-Puertas Castalla).

Con esta victoria, ya son cuatro las etapas en las que el corredor del IJES Solar ha cru-



zado la meta en primer lugar, dentro de las siete celebradas hasta ahora de la Volta a La Marina, donde quedó sin opciones para hacerse con la general, después de la caída de Xàbia.

Su compañero de equipo Román Sáez, que entró en la meta en tercer lugar, ha quedado también tercero en la clasificación general a pocos segundos del líder, mientras que el equipo



IJES SOLAR que está brillando esta temporada tanto en la Marina, como la Interclubs Vinaopó, queda campeón por equipos.

Ahora solo falta disputar las

dos últimas etapas de sendas competiciones: en San Vicente del Raspeig el día 26 y en Parc-ent el día 27, donde la emoción estará asegurada hasta el último momento.

FÚTBOL SALA

# Remontada con victoria final del Futsal Ibi frente al Racing de Novelda

**CFS FUTSAL IBI** **3**  
**RÁcing NOVELDA** **2**

**Comentario:** El Club Fútbol Sala Ibi se enfrentó recientemente al Club Fútbol Sala Racing de Novelda, equipo de la media tabla de la Tercera División valenciana, en un duelo en el que el conjunto ibense sufrió durante la primera mitad fruto de un juego desordenado y poco organizado, pero finalmente se impondrían tras cambiar su tónica de juego en la segunda mitad.

La primera parte del encuen-

tro sería, cuanto menos, caótica. Ningún equipo supo implantar su modelo de juego sobre el terreno de juego y el partido se definía como un conjunto de rocambolescas jugadas en las que los de Ibi no lograban sacar rédito en el marcador. Además, el gol de Rubén López Cano para el Racing de Novelda en el minuto 17 sería la guinda para un primer tiempo desastroso para el equipo dirigido por Moisés Barba.

No obstante, el conjunto ibense no bajaría los brazos. En la segunda mitad el Futsal Ibi sacaría las garras e iría con todo a por los tres puntos. De este

modo, tardaría poco en llegar el tanto de la igualada para los locales por mediación de Mario Domene Navarro.

Posteriormente, sería el mismo Domene Navarro el que pondría el 2-1 en el luminoso para adelantar finalmente a los

suyos en el partido. Minutos después José Martín Tomás García haría el 3-1, gol decisivo que le daría los tres puntos al Futsal Ibi pese al tanto final del Racing de Novelda para reducir las distancias sobre el luminoso al 3-2 final.

De esta manera, el Futsal Ibi, segundo clasificado en la tabla general ligera, tratará de seguir acechando el primer lugar el próximo domingo 20 de marzo a las 13:00h, momento en el cual se enfrentará a domicilio frente al CFS Mar Dénia.



# Reparto de puntos entre el CFS Castalla y el Horadada

**CFS CASTALLA** **2**  
**CFS HORADADA** **2**

**Comentario:** El Club Fútbol Sala Castalla se enfrentó el sábado 12 de marzo frente al Club Fútbol Sala Horadada, tercer clasificado en la Tercera División valenciana, en un durísimo encuentro para el equipo dirigido por David Peinado López frente a una de las plantillas más sólidas y competitivas de su liga.

No obstante, el conjunto castallense supo sacar sus garras y robarle un punto a los pilareños gracias al buen juego demostrado durante la primera mitad, finalizando el encuentro con resultado de 2-2.

El partido comenzaría con un CFS Castalla muy enchufado, quien tardaría poco en abrir la lata en el marcador por mediación de Izan Rodríguez López. Poco después, en el minuto 15

David Vidal Martínez haría el 2-0 ante el asombro de un CFS Horadada que veía cómo se le escapaba el encuentro y la felicidad del equipo castallense, quien veía cómo sus esfuerzos las últimas semanas no paraban de sembrar sus frutos. Sin embargo, antes de la conclusión de la primera mitad Alejandro Rosales reduciría las distancias en el resultado marcando el 2-1.

En la segunda mitad el CFS Horadada trataría desesperadamente de darle la vuelta al partido. No obstante, la gran labor defensiva del equipo dirigido por David Peinado López impediría a los pilareños acometer su objetivo. Finalmente, los visitantes empatarían el encuentro anotando el 2-2, mas serían incapaces de lograr la remontada, finalizando el enfrentamiento con reparto de puntos para ambas escuadras.

El CFS Castalla jugará el

domingo 20 de marzo frente al S&C Publicidad Aspe en un enfrentamiento ligero donde tratarán de seguir sumando en su lucha por alejarse de los puestos de descenso de categoría.

## CLASIFICACIÓN

3ª Div. Grupo 15	PTS	PJ	PG	PE	PP
1 IREFRANK ELCHE	54	21	17	3	1
2 CFS IBI	50	22	15	5	2
3 CFS HORADADA	45	20	14	3	3
4 SPORTING NUCIA	44	22	14	2	6
5 L'ALFÀS	38	22	12	2	8
6 DINAMITA-ALBATERA	34	22	10	4	8
7 PUBLICIDAD ASPE	32	21	9	5	7
8 CALPE FS	31	21	9	4	8
9 SERELLES ALCÓY	29	21	8	5	8
10 MAR DENIA A	28	21	8	4	9
11 RACING NOVELDA	27	22	8	3	11
12 CD LA VILA	26	21	8	2	11
13 CFS CASTALLA	24	22	7	3	12
14 NUEVA ELDA B	22	22	7	1	14
15 S.VICENTE-HÉRCULES	14	22	5	2	15
16 CFS TORREVIEJA	12	22	3	3	16
17 SAN BLAS SAX	9	22	2	3	17

**CURSO CALISTENIA**  
Educa de 12 a 18 años

**26 DE MARZO Y 2, 9 Y 23 DE ABRIL**  
SESIONES DE 2 HORAS  
20 PLAZAS CADA DÍA  
10 PLAZAS DE 10 A 12 HORAS  
10 PLAZAS DE 12 A 14 HORAS

**PARQUE DE CALISTENIA**  
POLIDEPORTIVO MUNICIPAL

**9, 23 Y 30 DE ABRIL**  
DE 10.00H A 14.00H  
**Y 4 DE MAYO**  
DE 17.00H A 21.00H

10 PLAZAS DE 8 A 12 AÑOS Y  
10 PLAZAS DE 13 A 18 AÑOS

**SKATE PARK**  
IGNACIO ECHEVERRÍA  
POLIDEPORTIVO MUNICIPAL

**23 Y 30 DE ABRIL**  
10 PLAZAS DE 4 A 10 AÑOS  
10 PLAZAS DE 11 A 18 AÑOS  
10 PLAZAS DE 19 A 25 AÑOS

**CURSO MULTIAVENTURA, TALLERES Y VISITA GRANJERA**

DE 10.00H A 14.00H  
NO INCLUYE ALMUERZO

**FINCA DAROCA**  
CV 798, KM 2,5 IBI

**CURSO ORIENTACIÓN EN BTT**  
BTT-O

**9 Y 30 DE ABRIL Y 21 DE MAYO**  
DE 10.00H A 14.00H

10 PLAZAS  
POLIDEPORTIVO MUNICIPAL

**SKATE PARTY**

**14 DE MAYO**  
DE 10.00H A 14.00H  
100 PLAZAS

**SKATE PARK**  
IGNACIO ECHEVERRÍA

GURSOS GRATUITOS  
INSCRIPCIONES EN [WWW.IBIDEPORTE.ES](http://WWW.IBIDEPORTE.ES)

**Sport Tono**

[www.sporttono.com](http://www.sporttono.com)

**Sudadera niño (antes 24€) 12€**

**Sudadera mujer (antes 48€) 24€**

**Sudadera hombre (antes 59'99€) 30€**

**Sudadera niña (antes 19'99€) 10€**

**TIENDA SPORT**

**OFERTAS - STOCK - UNIDADES**

**REBAJAS**

**Pol. La Marjal - C/ Tramuntana, 13 - 96 556 44 71**

Horario: de lunes a sábado, de 9:30 a 14:00 h. y de 17:00 a 21:00 h.

# Pinchazo liguero de la UD Rayo Ibense en su visita al Novelda CF, sexto de la clasificación

Los rojillos, que se adelantaron en el marcador, tuvieron que conformarse con el empate tras encajar un gol de penalti

NOVELDA CF  
RAYO IBENSE

1  
1

**UD RAYO IBENSE:** Daniel Rico Nacher, Asier Barriain Muñoz, José Guardiola Tormos, Adrián Cintas García, Antonio Gálvez Jorquera, Francisco José García Milán, Iomar Francisco Ajouaou Vidal, Víctor Baeza Vergara, Antonio Ortega Vera, Cristian Gregorio Galiana, Jorge Devesa García

**Goles:** Antonio Ortega Vera (35').

**Comentario:** La Unión Deportiva Rayo Ibense se desplazó el sábado 12 de marzo a Novelda para medirse ante su conjunto local, el Novelda UD CF, en el partido correspondiente a la vigesimotercera jornada de la Lliga À Punt Preferent, donde el conjunto rojillo no pudo pasar del empate en un partido donde el cansancio sería decisivo para el pinchazo de los de Ibi.

El encuentro comenzó con ambas escuadras muy bien posicionadas sobre el césped del estadio municipal La Magdalena,



donde poco a poco la UD Rayo Ibense comenzó a hacerse con el dominio del juego, generando las primeras ocasiones de peligro sobre la portería noveldense. De este modo, en los últimos minutos antes de decretarse el final de la primera mitad Antonio Ortega haría el 0-1 finalizando con calidad una gran jugada

colectiva que inició Jorge Devesa desde la banda.

Tras la vuelta de los vestuarios la tónica del enfrentamiento se mantuvo estable, con el Rayo Ibense dominando y tratando de marcar un segundo gol que le diera tranquilidad de cara a los minutos finales del encuentro. No obstante, el cansancio acu-

mulado comenzó a hacer mella en los jugadores rojillos, mientras que los noveldenses poco a poco iban recuperando las fuerzas en busca del tanto del empate.

Finalmente, en el minuto 77 del partido el colegiado Sanz Martín señalaría penalti a favor del Novelda UD CF, el cual sería materializado por David

Máñez logrando la igualada sobre el luminoso y arrebatándole dos puntos fundamentales al Rayo Ibense para su lucha por el liderato liguero.

El equipo dirigido por Daniel Pina recibe la próxima jornada al FB Redován CF, en un partido donde los aficionados rojillos podrán disfrutar de un fútbol de primera calidad entre dos de las mejores plantillas de la preferente valenciana.

## CLASIFICACIÓN

Preferente Gr. V	PTS	PJ	PG	PE	PP
1 CREVILLENTE	59	22	19	2	1
2 RAYO IBENSE	56	22	18	2	2
3 FB REDOVÁN	45	22	13	6	3
4 CFI ALICANTE	45	22	14	3	5
5 CD THADER	43	22	12	7	3
6 NOVELDA CF	34	22	10	4	8
7 SANTA POLA CF	30	22	8	6	8
8 CD MURADA	27	22	6	9	7
9 CD ALMORADÍ	27	22	8	3	11
10 NOVELDA UD	24	22	5	9	8
11 UD ILICITANA	22	22	6	4	12
12 BENFERRÍ CF	20	22	5	5	12
13 PEÑA RAVAL	18	22	4	6	12
14 ASPE UD	14	22	3	5	14
15 UNIV. ALICANTE	13	22	3	4	15
16 AD BETIS	12	22	3	3	16

## BALONCESTO

# El CD Onil anula al CA Montemar en su casa gracias al acierto desde la línea de tres

CA MONTEMAR  
CD ONIL

75  
88

**Comentario:** El Club Deportivo Onil viajó a Alicante recientemente para disputar una auténtica final de cara a sus aspiraciones en la presente campaña frente al Club Atlético Montemar, equipo de la zona baja de la clasificación ante el cual era primordial sumar los dos puntos.

La escuadra colivenca hizo un gran partido en líneas generales y consiguió vencer por trece puntos a los locales.

El CD Onil salió muy activo al partido, con un gran juego combinativo y una gran finalización de cara al aro, donde destacó positivamente el juego de Miquel, yéndose con una ventaja de 6-17 una vez finalizado el parcial inicial. No obstante, los

jugadores de Onil sufrirían de un exceso de confianza que llevaría al conjunto alicantino a recortar distancias sobre el luminoso hasta ponerse 15-17 en el marcador.

Tras un tiempo muerto solicitado por el entrenador colivenc Diego Vilar el encuentro se igualaría, destacando el alto ritmo anotador de ambas escuadras, siendo Ángel el jugador del CD Onil que más destacaría en sus jugadas ofensivas. Sin embargo, llegado el descanso, el CA Montemar superaba al Onil por tres puntos de ventaja.

Una vez comenzado el segundo tiempo, la estrategia del CD Onil giraría en torno a reducir la efectividad de las principales bazas ofensivas del CA Montemar y a seguir manteniendo su alto ritmo de anotación. De este modo, llegado el cuarto parcial los de Diego Vilar



volvían a colocarse por delante en el partido con una ventaja de seis puntos. Finalmente, la buena lectura por parte de Diego Vilar de sus rivales unido a un gran Santonja, quien encestó cuatro triples seguidos,

provocó que el Onil se fuera a rentas superiores a los quince puntos ya inalcanzables para el CA Montemar, ganando la zaga colivenca el enfrentamiento por un resultado final de 75-88.

El CD Onil jugará el domin-

go 20 de marzo frente al CB Jorge Juan, líderes invictos de la clasificación, donde tratarán de hacer un buen partido pese a enfrenarse al equipo más completo de toda la 1ª División B autonómica.

**¿Quieres publicar tu libro? ¡Nosotros te ayudamos!**

En Àrea Oberta te lo ponemos muy fácil: ☐ Diseño (interior y cubiertas) ☐ Maquetación de textos ☐ Corrección ☐ Impresión ☐ Encuadernación ☐ Distribución ☐ Gestiones legales (ISBN, Depósito Legal, Código de Barras)

Àrea oberta  
comunicación

Avda. Juan Carlos I, 63, entlo. • Ibi • Tel. 96 655 20 38 • escapate@escapatedigital.com

Pídenos  
presupuesto



La presentación de Capitanes y el pregón abren los actos oficiales de las Fiestas de Onil 2022

Página 14

## LIBROS

### MIS DÍAS CON LOS KOPP

XITA RUBERT

Al final de su adolescencia, Virginia viaja con su padre al norte para reunirse con los Kopp. Cuando el encuentro con sus amigos ingleses augura unas apacibles vacaciones, la aparición de un invitado inesperado truncará todos sus planes: Bertrand es escultor y performer, y con toda probabilidad padece algún trastorno mental. Visionario y demente, Bertrand siembra el desconcierto en la vida de Virginia, que se acabará dejando arrastrar hacia un territorio ambiguo, inexplorado.



### LOS MÁS LEÍDOS

La confusión del unicornio.....Paco Muñoz Botas  
Cauterio.....Lucía Lijmaer  
Violeta.....Isabel Allende  
La señora March.....Virginia Feito  
Nunca.....Ken Follett  
Librerías consultadas: Miralles, Plumier

E-MAIL: info@libreriaaplumier.com

## PLUMIER

Colaborador en la crónica literaria  
Constitución, 6 AC • Tel. 96 555 05 16 • IBI

## DISCOS

### BACK IN BLACK

CYPRESS HILL

Back in black es el décimo álbum de estudio de Cypress Hill, dando continuidad a Elephants on acid (2018). Producido por Black Milk.



“Este álbum es un regreso a nuestras raíces”, comentó Sen Dog. “Fuimos orgullosos hiphoperos en su día y hemos pasado por todo. Estamos orgullosos de formar parte de la industria del hip-hop. Hacer un disco de hip-hop directo era el camino a seguir”.

Con Bye bye con Dizzy Wright como avance. Además Open ya mind y Champion sound.

### LOS MÁS OÍDOS

Edificaciones paganas.....Fangoria  
El madrileño.....C. Tangana  
Vice versa.....Rauw Alejandro  
YHLQMDLG.....Bad Bunny  
Dharma.....Sebastián Yatra



## CINE

### EL ACONTECIMIENTO

AUDREY DIWAN

Francia, 1963. Anne (Anamaria Vartolomei), una joven y brillante estudiante con un futuro prometedor, descubre que está embarazada. De la noche a la mañana ve truncada la oportunidad de terminar sus estudios y huir de las asfixiantes restricciones de su entorno. Con los exámenes finales acercándose y un vientre que no para de crecer, Anne decide actuar, incluso si supone confrontar la vergüenza, el dolor y hasta ir a la cárcel por ello. La película está basada en la novela del mismo nombre de Annie Ernaux.



### EN CARTELERIA

Código Emperador.....Jorge Coira  
El despertar de Nora.....Leonie Krippendorff  
El mundo es vuestro.....Alfonso Sánchez  
La última película.....Pan Nalin  
Luzzi.....Alex Camilleri



El domingo 20 de marzo

## El Museo del Juguete celebra el Día de la Narración Oral con una sesión de cuentos

La Asociación Española de Audiología (AEDA) ha incluido al Museo del Juguete de Ibi en los actos que organiza con motivo de la celebración del Día de la Narración Oral.

Esta entidad privada sin ánimo de lucro, cuya finalidad es fomentar el desarrollo de la audiología, ha organizado sesiones de cuentos para todos los públicos en las localidades de Ibi,

Dos Hermanas (Sevilla), Cabanillas del Campo (Guadalajara) y Getxo (Bizkaia), que se celebrarán el domingo 20 de marzo. La sesión de Ibi tendrá lugar en el Museo del Juguete, a las 12 horas, y está dirigida a todos los públicos. Participan los narradores Silvia Colomer Gisbert Raquel López Cascales y Fidel Galbán del Val.

La entrada es libre.



Cuentacuentos en el Museo del Juguete

Refugio se representará el 27 de marzo

## Font Viva Teatre estrena un montaje de plena actualidad

Refugio es el último montaje del taller Font Viva Teatro, que narra la historia de la autora Margarita Tresp sobre un campo de refugiados, interpretado por un elenco de artistas protagonistas, entre los 12 y 16 años de edad. La historia se divide en tres actos y es un ejemplo de valentía y calidad interpretativa a cargo de más de 30 artistas en escena, ya que colabora también en esta obra el taller de adultos compartiendo, de este modo, la veteranía con los que pisan por vez primera un escenario.

Refugio se pondrá en escena en 27 de marzo, en el Teatro Río de Ibi, coincidiendo con el Día Mundial del Teatro. La reserva anticipada de entradas se puede

solicitar en [taquilla@fontviva.es](mailto:taquilla@fontviva.es), dando nombre, apellidos y teléfono.

Tal y como explica su director, Iván Vidal, Refugio es un proyecto cargado de conciencia social, crítica y esperanza. Hay cosas que deben cambiar, pero ¿cómo lo hacemos? Este montaje está basado en siete historias reales con 14 personajes principales, donde las circunstancias de la ingrata suerte de sus vidas les hace coincidir en el único lugar en el que en principio se sienten seguros, un refugio.

Unas circunstancias que les obligan a emigrar huyendo de la guerra, el miedo, la persecución, la sequía o la miseria, buscando una vida mejor, un futuro... “un



viaje hacia alguna parte, hacia una oportunidad”.

El montaje estará amenizado con música en directo a cargo del grupo local Conflicto, que interpretará un tema inédito creado para la ocasión. “La puerta en escena presenta una escenografía rabiosamente sencilla y sorpren-

dente al mismo tiempo y que no dejará indiferente a nadie, con escenas difíciles de digerir pero urgentemente necesarias”, explica Vidal.

Una parte de la venta de entradas se destinará a las ONGs que trabajan en los campos de refugiados.

## Tertulia sobre mujeres emprendedoras en Ibi

El Museo del Juguete acogió el viernes 11 de marzo una tertulia basada en el trabajo *Mujeres emprendedoras de Ibi en el siglo XX*, de la investigadora Sofía Albero Verdú, que contó con la colaboración del Archivo Municipal, de Vicente Satoca y de la unidad de Igualdad del Ayuntamiento.

El objetivo de este proyecto es rescatar del olvido la memoria de las mujeres emprendedoras que participaron activamente en la vida económica y social del municipio, junto a los hombres. Es un primer acercamiento, por lo que las aportaciones de vecinos y vecinas siguen siendo importantísimas.



La tertulia se celebró el viernes 11 de marzo en el Museo del Juguete de Ibi



Homaje institucional a Manuel Serrano Herráiz, por su contribución a la conservación de las tradiciones



La exposición permanecerá abierta hasta el 1 de mayo

## El Museo de la Biodiversidad abre la exposición de fibras vegetales y rinde homenaje al artesano Manuel Serrano

El Museo de la Biodiversidad de Ibi inauguró el viernes 11 de marzo la exposición temporal *Fibras vegetales, patrimonio natural y cultural*, que este año está dedicada a la caña.

El acto fue presidido por José Luis Casas, director del Centro Iberoamericano de la Biodiversidad (CIBIO), y por el alcalde, Rafael Serralta, y el concejal de

Turismo y Museos, y asistieron muchos de los artesanos esparteros, que componen la Brigada de los 15 ramales, y que forman parte del taller de la experiencia del Museo y son el alma de la exposición.

Este año, el Museo de la Biodiversidad quiso dar mayor relevancia al sector de la artesanía del esparto y las fibras vegetales,

rindiendo homenaje a Manuel Serrano Herráiz, uno de los miembros de los 15 ramales, por su aportación a esta cultura y por ser "una de esas personas que nos ayudan día a día a acercar estos conocimientos a la población y contribuir con ello a su puesta en valor y continuidad en el tiempo", tal y como destacan desde el Museo.

Manuel Serrano, también conocido como 'El pastor', es originario de Minaya (Albacete) y a la edad de 14 años se inició en el esparto, de la mano de su padre. Toda la familia se dedicaba a la ganadería, sector en el que esta fibra vegetal jugaba un papel muy importante para la realización de útiles y herramientas que facilitaban el trabajo dia-

rio. Serrano dispone de una enorme colección de cencerros artesanales, realizados 100% a mano, algunos de los cuales se encuentran perfectamente afinados como si de una escala musical se tratase.

Manuel Serrano recibió un sentido homenaje como defensor de la conservación de las tradiciones y de la historia.

**EXPOSICIÓ**  
**ANNA JORDÀ**  
FILANT EMOCIONS

INAUGURACIÓ  
18/03/2022-19:00 H.

HORARI VISITES  
TOTS ELS DIES  
DE 18.00 a 21.00 H

ERMITA SAN VICENT  
Del 18 al 31 de març 2022

**BANDA JOVE**  
**TALLER DE MÚSICA CASTELL VERMELL**

**CONCERT**

**26 de Març**  
**a les 19:00 h.**  
**Centre Cultural Salvador Miró**



19 y 20 de marzo

### Cine el fin de semana en la Casa de Cultura de Castalla

La Casa de Cultura de Castalla ha programado para el fin de semana del 19 y 20 de marzo la proyección de la película *Uncharted*, en dos sesiones, a las 17 y a las 19:30 horas.

Protagonizada por Tom Holland y Mark Wahlberg, *Uncharted* narra la historia de Nathan Drake, un joven huérfano que desde que se despidió años atrás de su hermano en el orfanato de acogida jamás ha vuelto a verle.

## TELÉFONOS DE INTERÉS

### BIAR

AMBULANCIA	96 580 30 68
AYUNTAMIENTO	96 581 03 74
BOMBEROS	96 581 11 65
CENTRO DE SALUD	96 581 11 66
CORREOS	96 581 08 10
CRUZ ROJA	96 580 20 12
FARMACIA	96 581 01 70
GUARDIA CIVIL	96 580 03 87
OFICINA DE TURISMO	96 581 11 77
PRACTICANTES BIAR	96 581 06 84
POLICIA LOCAL	96 581 13 60

### CASTALLA

AYUNTAMIENTO	96 656 08 10
BOMBEROS	96 656 08 01
CÁRITAS PARROQUIAL	96 656 95 63
CASA DE LA CULTURA	96 656 00 28
CENTRO DE SALUD	96 656 13 76
CORREOS	96 656 09 36
GUARDIA CIVIL	96 656 00 29
ONDA 15 RADIO	96 656 06 01
POLICIA LOCAL	96 656 10 76
TAXI	627 951 724

### IBI

AYUNTAMIENTO	96 555 24 50
BOMBEROS	96 555 24 51
C. DE SALUD 1 CITA PREVIA	96 555 87 00
CENTRO DE SALUD 2	96 555 86 50
C. DE PLANIF. FAMILIAR	96 555 46 47
C. SOCIAL POLIVALENTE	96 555 09 34
C. CULTURAL DE LA VILLA	96 555 46 50
MUSEO DEL JUGUETE	96 555 02 26
MUSEO DE LA BIODIVERSIDAD	96 555 31 68
CORREOS	96 555 23 90
CRUZ ROJA URGENCIAS	96 555 22 21
ESCAPARATE	96 555 20 38
GUARDIA CIVIL	96 555 35 21
OFICINA DE EMPLEO	96 555 33 82
PARADA DE TAXIS	96 555 42 19
POLICIA LOCAL	96 555 00 78
RADIO IBI	96 555 31 81
SERVICIOS SOCIALES	96 555 46 11
AMBULANCIA SVB	112

### ONIL

AYUNTAMIENTO	96-654 4745
BOMBEROS	112
C. CULTURAL DE LA VILLA	96 655 73 06
CENTRO DE SALUD	96 655 76 29
CORREOS CAJA POSTAL	96 556 49 93
GUARDIA CIVIL	96 556 40 10
LA FRESCA FM RADIO	96 556 53 53
POLICIA LOCAL	96 556 40 01

### TIBI

AYUNTAMIENTO	96 561 70 86
BOMBEROS	96 561 71 02
CASA DEL MÉDICO	96 561 71 03
FARMACIA	96 561 72 29
POLICIA LOCAL	96 561 71 02
PRACTICANTE	96 561 71 74

## FARMACIAS DE GUARDIA IBI

<b>VIERNES 18</b>	LDA. PILAR PAYÁ FERRÁNDEZ Avda. La Paz, 2
<b>SÁBADO 19</b>	LDA. JULIA ROMERO VILLA C/ Constitución, 15
<b>DOMINGO 20</b>	LDA. M <sup>º</sup> DEL MAR BONMATÍ GÓMEZ C/ Jaime I, 5
<b>LUNES 21</b>	LDO. J. PELEGRÍN CARCELÉN Avda. Miguel Hernández, 37
<b>MARTES 22</b>	LDA. INMACULADA JIMÉNEZ C/ Médico Anguiz, 2
<b>MIÉRCOLES 23</b>	LDA. ISABEL BONILLO C/ Les Eres, 71
<b>JUEVES 24</b>	LDO. DIEGO MARTÍNEZ-GUINEA C/ Mayor, 31
<b>VIERNES 25</b>	LDA. MÓNICA COLOMA Avda. La Paz, 41

### Farmacias Castalla

Lda. Eva Alonso -Tr. Q. Camins, 12-, del 14 al 20  
Ldo. F. Blas Carrillo -Convento, 18-, del 21 al 27  
Lda. Carmen Márquez -Constitución, 71-, del 28 al 3  
Francisca Miralles -Av. de Onil, 58-60, del 4 al 10

### Farmacias Onil

Ldo. Andrés M<sup>º</sup> Asensio -Constitución, 17-, del 14 al 20  
Lda. Ángela Martí -El Portal, 11-, del 21 al 27  
Lda. Inmaculada Gilmerio -Av. de la Paz, 36, del 28 al 3

## Stadium Street colabora con Acodip a través de su 'destapado solidario'

*El coste íntegro de esta tapa se destinará al Centro Ocupacional San Pascual*

La cervecería ibense Stadium Street ha iniciado esta semana una campaña solidaria para colaborar con Acodip, la Asociación Comarcal de personas con Discapacidad Intelectual, que gestiona el Centro Ocupacional San Pascual.

Estos días que los usuarios del Centro están demostrando su gran creatividad y trabajo con motivo de la cremá de su falla, Stadium Street se une a ese espíritu emprendedor ofreciendo a sus clientes un 'destapado solidario', a base de carne boloñesa, queso manchego y salsa street.

Los tres euros que cuesta este destapado irán destinados íntegramente a la asociación para el mantenimiento de todas sus actividades. Carlos González, gerente de la cervecería, anima a todos los vecinos a contribuir en esta iniciativa solidaria, que se mantendrá varias semanas.



El gerente de la cervecería Stadium Street junto a los falleros de este año, Javier Giménez Bernabeu y María Torrico Serrano, y una educadora del Centro

## EL TIEMPO

	VIERNES 18 de marzo	SÁBADO 19 de marzo	DOMINGO 20 de marzo	LUNES 21 de marzo	MARTES 22 de marzo	MIÉRCOLES 23 de marzo	JUEVES 24 de marzo
	9° 7°	10° 7°	12° 7°	11° 8°	12° 7°	10° 7°	11° 7°
08:00	7°	8°	8°	9°	8°	9°	8°
14:00	9°	10°	12°	11°	12°	10°	11°
20:00	7°	8°	9°	9°	9°	7°	10°
Lluvia	26.1 mm	6 mm	2.2 mm	7.5 mm	1.6 mm	2.8 mm	14.7 mm
Viento	27 km/h	16 km/h	16 km/h	15 km/h	14 km/h	19 km/h	22 km/h

## SUDOKU

			9	8			6
	9	4	2	5			
8		2	6		3		
			8	3	2	7	5
			7	4	5	6	9
	3		1	9	6		2
			3				1
	5	8	4				
3	4		5	6		8	2

**CARTA primavera**

**PATATAS PETRONELA CON HUEVO • 8.60 €**  
Patata gallega a gajos cubierta de una salsa de beicon y quesos con un huevo frito. Pura delicia.

**PROVOLONE AL PROSCIUTTO • 8.90 €**  
Queso provolone al horno acompañado de jamón serrano y tomates Cherry.

**GALLETAS FRITAS DE VERDURAS • 8.90 €**  
Falsos buñuelos de verduras con una mezcla de harina de garbanzo y especias, acompañada de salsa de yogurt y hierbabuena y de alioli de albahaca.

**CALZONE DE HAMBURGUESA DE ANGUS • 11.90 €**  
220 g de carne de ternero Angus dentro de nuestra base de pizza, con beicon, cebolla caramelizada y queso, mucho queso.

**CARBONARA DE GUANCHALE • 9.60 €**  
Según la receta original con guanchale, queso parmesano y yema de huevo. Su cremosidad y el sabor del guanchale te sorprenderán.

**PastaManía**  
**96 555 40 83**

**Limpiezas GARVI**

una solución para cada necesidad

- CONTRATOS DE MANTENIMIENTO  
Centros oficiales - Colegios - Oficinas
- LIMPIEZA de Cristales y Fachadas
- CONSERVACIÓN de Redes de Alcantarillado y Tuberías
- EXTRACCIÓN de Fosas sépticas y Pozos negros
- SERVICIOS ESPECIALES de Pulidos y Abrillantados

Pol. Ind. L'Alfaç II • C/ Cuenca, 32 • Ibi  
Tels. 96 655 17 26 - 96 655 17 27  
610 419 655 • garvi@limpiezasgarvi.com

**mi Sabores**  
GOLOSINAS... Pan, Bollería, Pastelería, Helados, Bebidas

**Ibi**  
Doctor Ferrán 1  
Enfrente Plaza Sanchis Banús  
602 240 018

**Castalla**  
República Argentina, 39  
865 799 263

nuestros profesionales  
www.escaparatadigital.com

# Guía a su servicio

para aparecer en esta sección:  
Tel. 96 655 20 28  
comercial@escaparatadigital.com

## Alimentación

**Mil Sabores.-** Golosinas, panadería, bollería, pastelería, helados y bebidas. C/ Dr. Ferrán, 1 Ibi. **Tel. 602 240 018**  
Avda. República Argentina, 39 Castalla. **Tel. 865 799 263**

## Artes Gráficas

**Gráficas Crisval.-** Folletos, catálogos, impresos. C/ Sevilla, 33, Ibi. **Tel. 96 555 47 84**

## Asesorías Contabilidad

**Asesoría Salfe.-** Fiscal-Laboral-Contable. Tramitación autoliquidación del impuesto sobre sucesiones. Reyes Católicos, 12 Ibi. **Tel. 96 555 43 54. Fax 96 655 24 30**

**Fleonil.-** Asesoría integral de empresas: Fiscal, laboral, empresarial y financiero. Av. Constitución, 27 - 2º Dcha. Onil **Tel. 96 655 78 79**

**Fax: 96 556 47 93**

## Bares-Rtes.

**El Picaor.-** Especialidades, Lomo ibérico, Jamón de jabugo, arroz a banda, Ctra. Ibi-Castalla, Km 1 Ibi **Tel. 96 555 35 43**

**Erre que erre.-** Gastrobar. C/ Amado Brotons, 11 Ibi. **Tel. 966 33 60 46**

**La barra del Erre.-** Bar. C/ Empedrat, 18 Ibi. **Tel. 865 521 256**

**L'ermita d'Oria.-** Cervecería cafetería. Plaza de la Foia, 5 Ibi. **Tel. 661 821 067**

**Nou Sambori.-** Cervecería, cafetería, bar. Tapas caseras de elaboración propia. Terraza todo el año. Av. de la Paz, 11 Onil. **Tel. 965 037 667 - 687 663 461**

**Restaurante Continental.-** Cocina de producto, menú diario, carnes y mariscos de primera. Av. Juan Carlos I, 47, Ibi. **Tel. 603 574 165**

## Restaurante Serafines.-

Comida típica de la zona a la carta. Subida San Pascual, s/n Ibi. **Tel. 96 655 40 91**

## Salones Tuareg - Els Molins

**Hostelería.-** Desayunos y cenas, todo tipo de celebraciones. Carrer Les Eres, 75 Ibi. **Tel. 647 697 329**

## Belleza

**Begoña Estilistas.-** Peluquería, Estética, Maquillaje, Láser, Caracterización, Micro-pigmentación, Fotodepilación... C/ Murillo, 11 Ibi. **Tel. 966 551 440.** Av. de la Provincia, 2 Ibi. **Tel. 966 554 068.** El Camí, 59 Alcoy. **Tel. 965 545 808.**

## Cafeterías-Pubs

**Cafetería d'Azorín.-** Tu lugar de encuentro. Sólo buen café. Avda Juan Carlos I, 31 Ibi.

## Carpinterías

**Carpintería de aluminio Castelló.-** Puertas y ventanas sin obra. Mamparas de baño, presupuestos sin compromiso. Avda. Azorín, 23 Ibi. **Tel. Fax: 96 655 17 38**

## Centros Comerciales

**AMAT.-** Establecimientos Amat Centro. Constitución, 9 y 10 Ibi. **Tels. 96 555 24 38 - 96 555 23 73**

## Clínicas Dentales

**Clínicas Linea Dental.-** Tu sonrisa es nuestro compromiso. Doctor César G. Rubio Facelli. Av. Juan Carlos I, 56, 1º Ibi. **Tel. 96 633 13 51.** Av. de la Paz, 8, 1º Onil. **Tel. 96 655 78 87.**

**Fabían López Clínica Dental.-** Calidad y confianza (ya no es un secreto). [www.clinicadentalfabianlopez.com](http://www.clinicadentalfabianlopez.com). Av. Juan Carlos I, 39 Ibi. **Tel. 96 655 11 41.**

## Cocinas

**EHL.-** mobiliario de cocina de fabricación alemana, electrodomésticos, accesorios, diseño y gestión de reformas Constitución, 17 Ibi. **Tel. 96 555 12 81**

## Construcción

**Sola decoración.-** Todo para la construcción. Serv. de grúa, transportes y contenedores. Cocinas y baños. Decoración interiores. Av. Azorín, s/n Ibi **Tel-Fax: 96 555 13 56**

## Desatascos

**Desatascos Les Hortes.-** Servicios 24 horas desatascos y fontanería. **Tel. 637 537 862**

## Deportes

**Sport Tono Inter Sport.-** Todo en ropa deportiva y complementos para la práctica de tu deporte favorito. Pol. La Marjal, C/ Tramuntana, 13 Onil. **Tel. 96 556 44 71.** C/ Convento, 21 Castalla. **Tel. 96 556 08 55.** C/ 9 d'octubre, 1 Ibi.

## Electricidad

**Tello Electricidad, c.b.-** Domótica, automatismos, electricidad industrial, TV-TDT-sonido. Av. de la Provincia 2-D Ibi **Tel. 96 555 07 17.**

## Electrodomésticos

**Ibitel.-** Electrodomésticos, telefonía móvil, audio-video. Avda. Juan Carlos I Ibi. **Tel. 96 555 46 67**

**Radio Amorós.-** Electrodomésticos, Hi-Fi, TV, video, informática, aire acondicionado, servicio técnico propio. Constitución, 17 Ibi. **Tel. 96 555 12 81**

## Floristerías

**MiroMar Floristería.-** Una flor en el momento y lugar que tú desees. El Salvador, 9 Ibi. **Tel. 96 655 19 96**

## Nuestros profesionales, cuestión de confianza



ARTES GRÁFICAS CONTABILIDAD FONTANERÍAS  
CARPINTERÍAS CRISTALERÍAS CAFETERÍAS MODA  
CONSTRUCCIÓN LIBRERÍAS ÓPTICAS LIMPIEZA  
INFORMÁTICA FOTOGRAFÍA MOTOR TINTORERÍAS  
Y MÁS, MUCHO MÁS

Nuestros profesionales también en:  
[www.escaparatadigital.com](http://www.escaparatadigital.com)

## Fontanerías

**Montacal.-** Calefacción, aire acondicionado, fontanería, gas, piscinas, riegos, mantenimiento industrial, redes contraincendios. San Pascual, 20 Ibi. **Tel. 96 555 24 74**

## Fotografía

**Inma Juan.-** Estudio fotográfico. Reportajes de eventos sociales y fotografía de producto y arquitectura. Avda. Constitución, 37 Onil. **Tel. 96 556 48 57**

**La Fototeca.-** Fotografía y videografía. Reportajes eventos sociales y revelado online. C/ Joan Beneyto, 4 Castalla. **Tel. 657 980422**

**Verdú.-** Estudi Fotogràfic. Av. de la Paz, 17 Onil. **Tel. 96 655 76 77**

**Manolo Fotógrafo.-** Fotografía creativa. Manuel Iváñez. Tibi, 6 Ibi **Tel. 96 655 07 16**

**Raúl Fuster Fuster.-** Estudi Fotogràfic. Azorín, 2 Castalla. **Tel. 96 656 05 99**

**Ruiz Fotografía.-** Estudio fotográfico. Reportajes de eventos. C/ Tibi, 8, Ibi, Ali-cante **Tel. 965 55 14 25**

**Salva Asensi.-** Fotógrafo de eventos. Sierra de Mariola, 11 Onil. **Tel. 685 603 590**

## Gimnasios

**EnerGym.-** Gimnasia de mantenimiento, karate infantil y adultos, aerobio, fitness, spinning, yoga, pilates, etc... Jove-lanos, 1 Ibi. **96 655 12 60**

## Inmobiliarias

**Guillem Agencia Inmobiliaria.-** Ibi. **Tel. 688 983 366.**

**Inmobiliaria Rojas.-** Precios irresistibles. Av. Juan Carlos I, 63 Ibi. **Tel. 616 015 392**  
[www.inmobiliariarojas.es](http://www.inmobiliariarojas.es)

## Internet

**Escape Network.-** Desarrollamos proyectos de internet personalizados para empresas. [www.grupoescape.com](http://www.grupoescape.com) **Tel. 96 555 37 56**

**Marucom.-** Internet rural. Casas, casas de campo,

pymes. Soluciones económicas, rápidas y eficientes. C/ Alcalde Juan Rico, 7 Castalla. **Tel. 96 556 21 46 - 639 124 519**

## Joyerías

**Estilor Joyeros.-** Taller de reparación y fabricación propia. Avda. de la Paz, 20 Ibi. **96 655 24 49.** Sta. Rosa, 6 Alcoy. **96 652 13 04.** Carrefour (Petrel). **96 537 75 02**

**Javi's Joyeros.-** Pablo Sorozábal, 10 Ibi. **Tel. 96 655 20 18**

## Libros-Papel

**Avenida.-** Librería-papelería 'Nines'. C/ Pared del Real, 6 Onil. **Tel. 96 556 47 40**

**Papelería librería Miralles.-** C/ San José, 1. Ibi **Tel. 96 555 22 77**

**Plumier.-** Librería, papelería. Constitución, 6 AC, Ibi. **Tel. 96 555 05 16**

## Limpieza

**Limpiezas Garvi.-** Limpieza de alcantarillado, tuberías, fosas sépticas. Naves industriales. C/Cuenca, 32 Ibi. **Tel. 96 655 17 27**

## Mármoles

**Ibimármol S.L.-** 'En Ibi, desde 1973 dando forma a su imaginación en trabajos de piedras, mármoles, granitos y silestone'. Av. Valencia, 35 Ibi. **Tel. 96 555 16 29**

## Moda

**Dardo.-** Moda Hombre. En Onil, C/Biar, 12 **96 556 51 20.** En Castalla, C/Rey Don Jaime, 15 **96 656 04 32.** En Ibi, C/2 de Mayo, 3 **96 655 28 73**

## Motor

**Ibimotor-Wagen.-** Especializados en mecánica en general, chapa y pintura. Av. de la Provincia, 84 Ibi. **Tel. 96 555 35 07 - 626 999 789**  
**Lavadero Km 0.-** Limpieza de

vehículos y tapicería, lavado de motor, accesorios en general, cambio de aceite y filtros, reparación de tapicería. Recogida y entrega a domicilio. Rafael Alberti, 5 Ibi. **96 638 18 58 - 617 146 337**

**Talleres Gis-Ver.-** Venta de vehículos nuevos y de ocasión, mecánica y electricidad, chapa y pintura, neumáticos, seguros y alquiler de coches. Av. de la Provincia, 7 Ibi. **Tel. 96 555 02 65 - 96 555 00 26**

**Xirau.-** Mecánica, neumáticos, chapa, pintura, vehículos de ocasión y seguros. C/ León, 3, nave 2 Ibi. **Tel. 96 555 34 17**

## Muebles

**Duet.-** Cocinas, armarios, vestidores, panelaciones, puertas, portones, tarima, parquet, baños, reformas, interiorismo, diseños 3D. [www.duetsoluciones.es](http://www.duetsoluciones.es) C/Lepanto, 13 Castalla. **Tel. 96 556 10 06.**

**Ideas Mobiliario.-** Instalaciones, amueblamientos integrales. Miguel de Cervantes, 17 Ibi. **Tel. 96 655 35 56**

**Tengo Mueble.-** Visítenos y aproveche nuestras ofertas. C/ Josan Fuster, 4 Ibi. **Tel. 965 038 363**

## Ópticas

**Ibi Óptics.-** Óptico optometrista, audiología, contactología. Plaça Miguel Servet, 4 Ibi. **Tel. 96 655 36 90**

## Pizzerías

**Pizzería PastaManía.-** Rte. Brasería. Servicio a domicilio. Avda. Juan Carlos I, 97. Ibi. **Tel. 96 555 40 83**

## Promotores

**Construcciones Viro.-** Promueve viviendas con garage, trastero y local con parque infantil privado, (EEE 'B'), Ramon y Cajal, 2, Ibi. **Tel. 96 555 02 71**

## Publicidad

**DAOS Publicitat, S.L.-** Artículos de publicidad, ropa laboral y de seguridad. Castalla. **Tel. 966 560 231**

## Seguridad

**Intruder Alarm Systems.-** Instalación y mantenimiento. Sistema de Alarma. D.G.P. Nº 3963. P. I. l'Alfaç III C/ Zamora, 11 Ibi. **Tel. 966 555 086.**

## Seguros

**Josep Asegurances.-** 'Por lo que más quiera, asegúrese'. C/ Alfonso VI, 2 AC Ibi. **Tel. 96 555 48 42**

## Televisión

**Intercomarcal Televisión.-** Pza. Casinos, 18 Castalla. **Tel. 96 656 10 89 Fax: 96 556 15 92**

**Movitel.-** Televisión por cable. C/ Fermin Bernabeu, 3 Castalla. **Tel. 96 656 06 07 Fax: 96 556 12 76**

## Tintorerías

**Tintorería Domingo.-** Lavandería, limpieza en seco. Profesionales en toda clase de pieles, alfombras, mantas, edredones. Murillo, 19 Ibi **Tel. 96 655 05 41**

## Transportes

**Ibitrans.-** Servicio Nacional e Internacional de Transportes. Cuenca, 11 Ibi **Tel. 96 555 13 01 Fax: 96 655 01 69**

## Viajes

**Ibiviajes.-** Somos especialistas en cruceros. Consulta nuestras ofertas con las mejores compañías. Av. de la Paz, 18 Ibi. **Tel. 96 655 41 42**

## Zapaterías

**Calzados Cristi.-** Con toda la moda de la temporada. Av. Juan Carlos I, 49 y C/ Jijona, 3 Ibi. **Tel. 96 555 08 35**

# PAPER I CARTÓ



RECICLA'M EN EL CONTENIDOR BLAU



Caixes de cartó



Bosses de paper



Papers, llibres i periòdics



Embalatges de cartó

NO EM RECICLES EN EL CONTENIDOR BLAU



Tetra Bricks



Plàstics



Papers de pescateria, carnisseria, etc.



Tiquets

también en la web

# Anuncios gratuitos\*

www.escaparatadigital.com

## INMUEBLES

**Inmobiliaria La Foia** necesita viviendas en venta y alquiler para atender demandas de clientes. Tel. 96 655 27 05.



**Inmobiliaria Rojas:** Ibi, Casa 120 metros, 3 dormitorios, comedor, cocina, pequeño garaje, 2 baños y amplia terraza, 105.000€ Tel. 616 015 392.

**Inmobiliaria Rojas:** Ibi, Piso 124 metros, totalmente reformado con 3 dormitorios, ascensor en Avda. Paz 94.900€ Tel. 616 015 392.

**Inmobiliaria Rojas:** Ibi, Piso 60 metros, 3 dormitorios, comedor, cocina, balcon, 3º, 26.500€ Tel. 616 015 392.

**Inmobiliaria Rojas:** Ibi, Atico Dúplex nuevo con 2 plazas de garaje, edificio Tot Cable, AHORA 86.500€ Tel. 616 015 392.



**Inmobiliaria Guillem:** TAMBIEN ALQUILER OPCION A COMPRA. SE VENDE 2º piso ascensor, en Castalla de 120 m2 zona mercado, de 3 habitaciones, comedor y sala de estar, cocina con galería, aire acondicionado y bomba de calor, baño y aseo, balcón bonitas vistas, amueblado, listo para entrar. ¡¡¡Todo por solo 69.500 €!! Tel. 688 98 33 66.

**Inmobiliaria Guillem:** TAMBIEN ALQUILER CON OPCION A COMPRA. Se vende piso 1º de 100 m2 aprox., zona colegio San Juan y San Pablo de Ibi muy soleado, con 3 habitaciones, gran salón comedor, terraza, cocina con galería, baño, electrodomésticos, trastero en porche, amueblado. ¡¡¡Todo por solo 52.900 €!! GRAN OPORTUNIDAD Tel. 688 98 33 66.

**Inmobiliaria Guillem:** SE VENDE FABULOSA CASA zona colegio Pla y Beltrán de Ibi, 300 m2 de vivienda y 100 m2 de planta baja haciendo funciones de 2 garajes, trastero, oficina y demás usos, la planta superior consta de cocina de diseño con todos los electrodomésticos, salón de 45 m2 con balcones, 4 dormitorios, 3 baños y aseo, uno de ellos con jacuzzi y sauna profesional, calefacción, chimenea, estufa de pellets, barbacoa, patio interior, aire acondicionado, placas solares y electricidad normal, y un largo etc en una vivienda de revista. Todo por solo 249.000€ INFORMES SIN COMPROMISO. Tel. 688 98 33 66.

**Inmobiliaria Guillem:** Se vende piso 1º en Calle Castalla de Ibi con 112 m2, 4 dormitorios, 35 m2 de salón, patio de luces con terraza grande y lavadero, balcón, 2 baños, ventanales de aluminio, buenas vistas. ¡¡¡Todo por solo 52.500 €!! Tel. 688 98 33 66.

**Inmobiliaria Guillem** INFORMA que se necesitan viviendas de alquiler para atender demanda de clientes. Tel. 688 98 33 66.

**Se busca piso estudio** para alquilar en Ibi, o bien para compartir. Chico responsable y económicamente estable. Tel. 641 028 354.

**Cochera en venta** 'Garages La Dulzura', C/ Jaime I El Conquistador 42, plaza 102. Tabicada con puerta, 18 m², capacidad para 1 coche y 4 motos, armario empotrado de tres puertas, altísimo trastero. Tel. 605 979 437.

**Busco piso** amueblado para alquilar. Si puede ser planta baja, mejor. Tel. 651 023 640.

**Busco piso** en alquiler, económico. Soy una persona muy responsable. Tel. 642 379 949.

**Busco piso** pequeño o habitación, para alquilar. Tel. 643 924 934.

**Se vende carnicería** en el ¡¡¡MERCADO CENTRAL!!! Por jubilación, con muy buena clientela. Interesados llamar al: 616 403 028 - 685 199 177.

**Busco habitación** en Onil, Ibi, Castalla, preferiblemente casa de campo. Tel. 605 573 171.

**Vendo terreno rústico** común (21.662m²) con casa-almacén de 210m² (escriturado pero sin terminar) en Onil, zona 'La Cova'. Está a 3 km. del casco urbano, próximo a la CV-802. Calle asfaltada por un lado, y de tierra por el otro. Vistas panorámicas. Sol todo el día. Todo el bancal plantado de almendros y algunos olivos e higueras. Ideal para vivir todo el año. El agua está a 30 m. de profundidad (coste pozo=3.000€). Se pueden segregar 10.000 m² y construir otra edificación de 600m² en 3 alturas (sótano, planta baja y 1º). Todo legalizado y escriturado. 100.000€ Tel. 656 442 666.

**Traspaso bar-restaurant** en Onil funcionando. Urgente problemas familiares. Local 400 mts. Bien ubicado, equipado y climatizado. Salón 50 comensales + terraza 25 comensales (ampliable) y reservado 80 comensales. Despensa y almacén gran capacidad. Moto de reparto. 30.000€(negociables) Imprescindible ver el local para negociar. Tel. 619 801 288.

**Se busca chica/o** para compartir piso en Ibi. Tel. 642 421 990.

**Se alquila bar-cafetería** en Ibi. En pleno funcionamiento y con muy buena clientela. Tel. 610 341 828.

**Se vende plaza de garaje** en Castalla, calle Blasco Ibañez, 12. Ubicada en primera planta, fácil aparcamiento. Cabe un vehículo grande y una moto. Precio: 7.500€(negociables). Tel. y whatsapp 653 218 882 (Andrés). andresruisan@gmail.com

## EMPLEO

### OFERTAS:

**Empresa de Ibi** necesita aprendiz peón de electricidad. Tel. 647 406 444.

**Se necesita camarero/a** para cervercería cafetería en Onil, interesados llamar al 687 663 461.

**Se necesita camarero/a** joven, con experiencia, para trabajar en bar restaurante de Ibi. Jornada completa. Mandar CV a lasolanademurphy@gmail.com.

**Se necesita cocinero/a y jefe de sala** para restaurante en Onil, con buena clientela y capacidad para 180 comensales. Tel. 676 541 223.

**EMPRESA DE IBI** necesita MATRICERO-AJUSTADOR CON EXPERIENCIA. Contacto: 630 038 604.

**Se necesita ayudante de cocina** para restaurante en Tibi. Todo el año. Con coche propio. Tel. 687 574 056.

**Empresa de Ibi** necesita personal para cubrir puestos de: oficial de 1º matricero-ajustador y oficial de 1º técnico de control numérico. Tel. 630 038 604.

**Se necesita fontanero con experiencia.** Interesados llamar al teléfono 695 479 627.

### DEMANDAS:

**Se ofrece señora** para cuidar personas mayores, interna o externa y también por horas. Y para limpieza. Tel. 602 393 503.

**Mujer de 45 años** busca trabajo, por horas y fines de semana, para cuidar y acompañar a personas mayores y discapacitados. Con mucha experiencia. Disponibilidad inmediata. Tel. 618 212 073.

**Se ofrece chica** para limpieza o cuidado de ancianos, intera o externa. Con experiencia. Tel. 657 053 327.

**Se ofrece señora** para cuidar personas mayores (alzheimer), con mucha experiencia. Horario a convenir. Tel. 646 102 080.

**Busco trabajo** para cuidado de personas mayores y/o limpieza. Con mucha experiencia. Tel. 634 429 232.

**Busco trabajo** en el cuidado de personas mayores por las noches, tengo experiencia. Tel. 641 469 930.

**Busco empleo** para cuidado de niños o personas mayores y limpieza. Interna o externa. Tel. 642 417 828.

**Señora responsable** con años de experiencia en el cuidado de personas mayores. Con buenas referencias. Interna o externa. Tel. 642 198 482 - 634 882 314.

**Se ofrece señora** para cuidado de enfermos o niños, interna. Tel. 651 023 640

**Me ofrezco** para trabajos de oficios varios, cuidado de personas mayores y niños, servicio de atención al cliente, decoradora de Navidad. Disponibilidad inmediata. Tel. 641 465 095.

**Señora** se ofrece para cuidar personas mayores en Ibi por la noche. Tel. 628 031 465.

**Señora** con experiencia, limpieza de casas. Interna o externa y por horas. Tel. 633 650 480.

**Busco trabajo** interna, externa y por horas. Tel. 602 114 018.

**Ofrezco mis servicios** para el cuidado de personas mayores, interna o externa, haciendo vacaciones, días sueltos, paseos. Limpieza de hogares. Disponibilidad inmediata. Tel. 641 028 794.

**Me ofrezco** para levantar o acostar personas mayores, soy muy responsable, atenta y cariñosa. Tel. 641 445 140.

**Busco trabajo para cuidar** personas mayores y niños, en Ibi. Tengo 21 años, con experiencia, me considero una persona responsable, cariñosa, respetuosa. Tel. 641 992 421.

**Se ofrece chica** responsable para cuidar personas mayores. Interna o externa. Tel. 637 065 066.

**Se ofrece chica** para el cuidado de niños, personas mayores, limpieza y tareas de hogar. Con experiencia y referencias. Tel. 642 547 438.

**Pintor oficial** ofrezco mis servicios a empresas o autónomos. Tengo el curso de 20 horas. Con vehículo propio. Tel. 654 322 758.

**Busco trabajo** para limpieza, tareas de hogar, cuidado de personas mayores, por horas o media jornada. Con experiencia. Tel. 666 919 986.

**Busco trabajo** como ayudante de cocina, camarero, interna o externa, o por horas; en Ibi. Tengo mucha experiencia. También para trabajos de limpieza u otra oferta laboral. Tel. 643 956 645.

**Busco trabajo** como albañil, pintor, en tareas del campo y agrícolas, o en cualquier otro sector. Tel. 671 264 187 (Juan).

**Maely, soy una chica responsable**, honesta, cariñosa, paciente... me ofrezco por horas, de externa o interna para cuidados de personas mayores, con experiencia y referencia. Tel. 612 404 365.

**Me ofrezco para cuidados** de personas mayores y de limpieza, con referencia y experiencia, soy una chica responsable y cariñosa (Azucena). Tel. 651 332 952.

**Se ofrece señora** para cuidado de personas mayores y niños. Horario flexible. Interna o por horas. Con mucha experiencia y buenas referencias. Tel. 672 541 357.

**Busco trabajo** para cuidar personas mayores, dependientes, discapacitados, niños. Noches, días, fines de semana y festivos. Tengo 46 años y mucha experiencia. Muy responsable y trabajadora. Dentro

**\*Todos los anuncios de compra-venta entre particulares son gratuitos excepto Sección Inmobiliaria y Motor: 10 €(20 palabras)**

Envía este cupón a: **ESCAPARATE, Av. Juan Carlos I, 63, entlo. IBI** o por correo electrónico a: **escapate@escaparatadigital.com**

## ANUNCIOS GRATUITOS — CLASIFICADOS

Nombre .....

Tel. ....

Texto .....

.....

.....

.....

o fuera de Ibi. Tengo coche propio. Tel. 651 830 073.

**Se ofrece chica** con experiencia para el cuidado de ancianos. Interna o por horas. Disponibilidad inmediata. Tel. 625 459 774.

**Busco trabajo** de limpieza, recepcionista o atención al cliente. Tel. 611 044 392.

**Diseñador industrial** busca trabajo, con conocimiento de control numérico CNC, inglés atención al cliente, etc. Tel. 75 48 32 16 81.

**Busco trabajo** de interna, tengo experiencia en el cuidado de personas mayores. Tel. 666 817 520.

**Busco trabajo** cuidando personas mayores, por horas, por días o de interna, con recomendaciones y experiencia. También hago limpieza por horas. Tel. 663 596 927.

**Busco trabajo** para limpieza, cuidar personas mayores, cocina, bar,... Tel. 643 925 186.

**Busco trabajo** cuidando de personas mayores así sea de medio tiempo o por horas y también de limpieza, en Ibi. Tel. 632 456 990.

**Busco trabajo** limpieza de hogar, cuidado de personas mayores y niños, aseo de pisos... Tel. 651 549 835 (Estefanía).

**Busco trabajo** como acompañante-cuidadora de personas mayores y niños, aseo de pisos... Tel. 632 055 073 (Marleny).

**Se ofrece señora** responsable, con muchos años de experiencia y muy buenas referencias para el cuidado de personas mayores. Por horas, a tiempo completo o por las noches. Incorporación inmediata. Tel. 642 740 920.

**Matrimonio sin carga familiar** se ofrece para guardeses en zona rural y trabajos agrícolas. Es de urgencia, para cubrir necesidades básicas. Con experiencia, ambos de 37 años y muchas ganas de trabajar. Tel. 667 022 453. yanramello@gmail.com

**Mujer responsable** y trabajadora busca trabajo para limpieza por horas, cuidado de niños y personas mayores, empresas, montaje, apta para cualquier trabajo. Tel. 640 058 630.

**Persona responsable** busco trabajo como peón o ayudante de construcción. Disponibilidad inmediata. Tel. 623 340 930.

**Chico busca trabajo** como camarero, ayudante de cocina, fábrica o cuidado de personas. Con experiencia. Incorporación inmediata. Tel. 612 565 575.

**Mujer busca trabajo** para limpieza o cuidado de niños y personas mayores. Con experiencia. Por horas o media jornada. Disponibilidad inmediata. Tel. 694 508 263.

**Se ofrece señora** para cuidado de personas mayores y niños, o interna. Tel. 634 385 004.

**Se ofrece señora** para cuidado de personas mayores, a horas o fines de semana. Tel. 651 519 223.

**Se ofrece chico** para trabajar de fontanero o electricista. Tel. 643 924 934.

**Chico busca trabajo** como camarero, ayudante de cocina, fábrica o cuidado de personas. Con experiencia. Incorporación inmediata. Tel. 692 951 088.

**Se ofrece chica** para trabajar en cuidado de personas, niños, tareas del hogar o en hostelería. Para Ibi, Alcoy y alrededores. Tel. 643 924 934.

## VARIOS

**Se vende máquina de coser** industrial, marca SIGMA. Precio a convenir. Tel. 697 301 642.

**Vendo tienda de campaña** nueva, para estrenar, marca Dunlop, por 20€ También **cámara deportiva**, nueva, sin estrenar, 20€ Tel. 644 471 459.

**Compro coche preparado** para minúsvaido, automático, con los pedales en el volante, económico. Tel. 633 199 175.

**Se vende estufa de leña.** Muy buen estado. Dimensiones 66x58x47 cms. Carga frontal y lateral. 150 euros. Tel. 610 078 403.

**Vendo comedor**, dormitorio juvenil y dormitorio de matrimonio. Muy buen precio. Tel. 627 470 184.

**Se ofrece chico para dar lecciones de guitarra** y/o clases de inglés para particulares, con atención personalizada. Niños y adutos. Tel. 692 951 088.

**LOGOPEDA** con amplia experiencia y formación, imparte sesiones de rehabilitación del lenguaje, habla, voz y audición. A domicilio. Zona Castalla, Onil, Ibi y Alcoy. Tel. 609 023 708.

**Vendo colección** 'Genios de la pintura' (50 libros). Precio a convenir. Tel. 617 142 898.

**Vendo Máquina de coser** con mueble. Precio a convenir. Tel. 617 142 898.

**Vendo equipo** de música y discos de vinilo (LPs y singles). Precio a convenir. Tel. 617 142 898.

**Persona sola** responsable, busco casa para cuidar. Con garantías. Me hago cargo de luz y agua. Tel. 660 462 312.

**Vendo cazadora** de cuero negra, talla 64. Precio a convenir. Tel. 622 249 589.

**Vendo muchos metros de goteros**, grifos, codos, etc... y un depósito de gasoil de calefacción de 800 litros. Precio a convenir. Tel. 695 367 434.

**Vendo dormitorio juvenil** completo, en buen estado, lo monto en casa. 300€ Soy de Biar. Tel. 644 971 476.

**TODO PRENSA**

AVDA. DE LA PAZ, 10 • IBI

TEL. 673 045 206

**KIOSCO MONTILLA**

Mercado Central - Puesto nº 1 - IBI

Tel.: 96 655 20 78

**Giravela**

LIBRERÍA - PAPELERÍA - COPISTERÍA

Tlf. 96 684 52 33

C/ Joan Fuster, 9 - Ibi

**La FRESCA FM**

*¡Estamos de moda!*

TEL. 96 556 53 53

**ESCAPARATE**

**¿Aún no te anuncias con nosotros?**

Infórmate en:

**96 655 20 38 - 616 206 625**

**radio ibi**

107.7 FM

Tel 96 555 31 81 fax 96 555 34 48 info@radioibi.com

**ESTANCO DULZURA**

TABACO, CAVA, QUINIÉLAS Y REVISTAS, ARTÍCULOS DE REGALO, PAPELERÍA

C/ COMUNEROS DE CASTILLA, 2

IBI 03440

ALICANTE

T-965 530 886

**Quiosco Les Eres, 27**

Tel. 96 655 13 67 • C/Les Eres, 27 • 03440 Ibi

Prensa • Revistas • Quiniélas

# Elon Musk instala una de sus estaciones espaciales en Ibi

*El fundador de Tesla ha creado Starlink, el servicio de internet por satélite que opera en España desde 2021*

Pilar Luz. IBI

Starlink, el servicio de internet satelital de SpaceX, ya está disponible en España y una de las tres estaciones espaciales instaladas en España se encuentra en Ibi.

Las enormes antenas esféricas se han colocado en una parcela del polígono industrial Alfaç III y son la puerta de entrada a las señales que emiten los satélites que Elon Musk ha lanzado al espacio y que orbitan alrededor del planeta.

El objetivo de la nueva empresa del creador de los vehículos Tesla es ofrecer servicios de internet a las zonas rurales donde existe menor cobertura, además de las urbanas, a través de una constelación de 1.700 satélites de órbita baja. Este servicio marca la diferencia respecto a sus competidores porque te envía un kit de instalación que el cliente debe instalar por sí mismo en su casa y que consta, principalmente, de una parabólica para recibir la señal.



La estación espacial ubicada en el polígono Alfaç III de Ibi, es una de las tres estaciones terrestres situadas en suelo español

En España está disponible, de momento, el acceso básico a un precio de 99 euros al mes y con un coste del equipo de 499 euros

## Malestar empresarial

Sin embargo, la instalación, que lleva operativa poco más de un mes en Ibi, no ha sido bien recibida por las empresas situadas en los alrededores.

Una representación de unos veinte industriales se reunió recientemente con las autoridades municipales, a instancias de la asociación empresarial IBIAE, para conocer el alcance de esta estación espacial. Los empresarios se mostraron preocupados por las implicaciones que estas antenas pueden tener para la salud y sobre posibles interferencias en los procesos de producción pero, sobre todo, por haber permitido una instalación de estas características en una parcela donde tendría que haberse construido una nave industrial hace tiempo, "que ahora estaría generando trabajo y empleo", según explican algunos afectados.

La parcela, de propiedad privada, ha sido alquilada a la empresa Starlink y el concejal de Urbanismo, Santiago Cózar,

explica que el uso declarado resulta compatible, "por lo que una vez verificada dicha compatibilidad urbanística y teniendo en cuenta el carácter reglado de las licencias y demás instrumentos de intervención, el Ayuntamiento no puede hacer más que aplicar la normativa vigente al respecto, no observándose el incumplimiento de la misma".

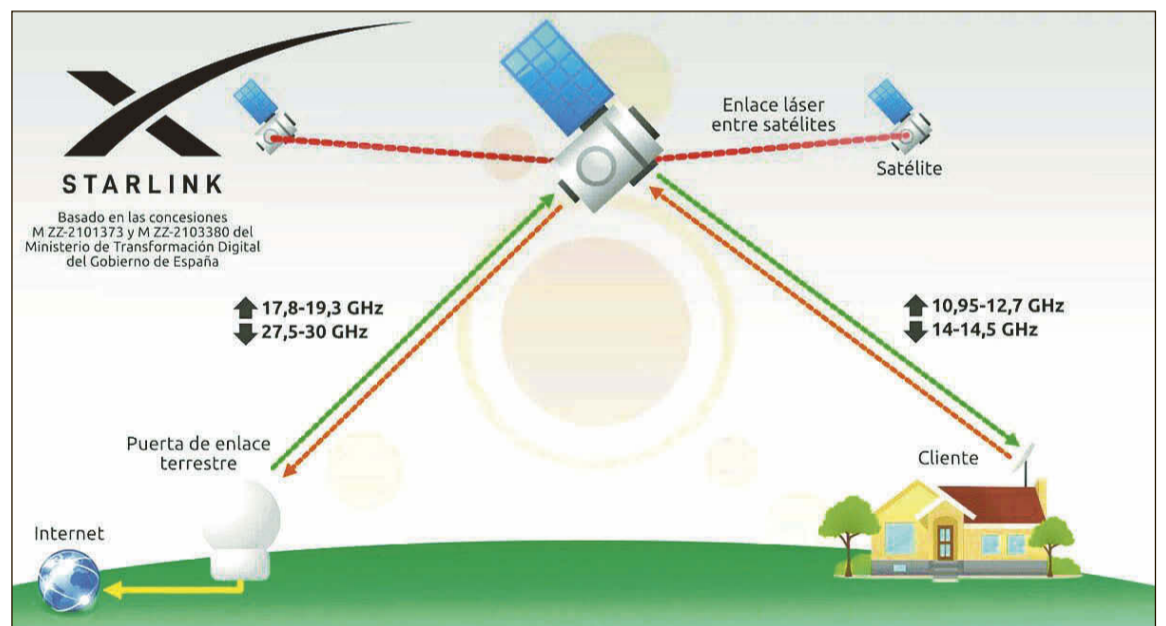
Cózar señala que el Ayuntamiento no ostenta competencias en lo referente a transmisiones de telecomunicaciones, dependiendo exclusivamente de la secretaría de estado de Telecomunicaciones e Infraestructuras Digitales, así como las competencias en materia de seguridad derivada de las emisiones de las instalaciones.

No obstante, señala el edil, debido a la inquietud de ambas partes en la reunión celebrada, "este Ayuntamiento se ha comprometido a contratar con una OCA (Organismo de Control) los servicios para controlar que las emisiones se produzcan dentro de los umbrales de la legalidad".

En caso de que esto no fuera así, el concejal de Urbanismo se compromete a realizar todas las actuaciones pertinentes "para revocar la autorización del Ministerio de Asuntos Económicos para garantizar el cumplimiento de la normativa correspondiente".

## Paquete básico

La empresa, creada por el magnate Elon Musk recibió en



Esquema del funcionamiento de internet por satélite

2020 la autorización de la secretaría de Estado de Telecomunicaciones e Infraestructuras Digitales para emplear las frecuencias de comunicación con los satélites y la empresa ya ha registrado dos compañías ante la Comisión Nacional de los Mercados y la Competencia (CNMC).

Una de ellas, con sede en Irlanda, es el proveedor de acceso a internet. La segunda, con sede en Madrid, está centrada en la operación y tendrá las frecuencias y dará suministro de conmutación de datos, según la información del regulador.

Starlink esperaba iniciar las operaciones en nuestro país durante el pasado año, por lo que en febrero de 2021 abrió las inscripciones. En junio obtu-

vo permiso del Ministerio para utilizar las frecuencias que conectarían tres estaciones terrestres situadas en suelo español con los satélites que cruzan el país; una de estas estaciones está en Ibi.

Los permisos para el segundo bloque de frecuencias necesario, el que conecta a los satélites con los usuarios finales, no llegaron hasta la víspera de reyes de este 2022. Justo un día después, Starlink anunciaba el inicio de la actividad en España.

Los usuarios que realizaron la reserva del servicio han empezado a recibir correos electrónicos sobre la disponibilidad de una velocidad limitada de entre 100 y 200 megas por segundo. Además, los clientes pueden consul-

tar en la página web de Starlink su dirección personal para comprobar si en su ubicación hay cobertura.

En España está disponible, de momento, el acceso básico a un precio de 99 euros al mes y con un coste del equipo de 499 euros (antena, router WiFi, base, fuente de alimentación y cables).

Este paquete incorpora el router con el WiFi, la fuente de alimentación, los cables, la base y la antena parabólica circular que se ubicará en una zona despejada para que pueda conectarse.

Una app ayudará a encontrar la ubicación ideal para que la antena se oriente hacia los satélites y cuando el usuario haya instalado el kit, empezará a recibir la conexión.