



Entre tú y yo no hay nada personal,  
es solo el corazón que desayuna,  
come y cena de tu amor.

Armando Manzanero

# ESCAPARATE

Periódico Independiente  
de la Montaña

Del 31 de diciembre de 2020  
al 14 de enero de 2021  
AÑO XXVIII • Tercera Época  
Número 1060  
1'60 €



Prensa  
Comarcal  
Valenciana

**GRATIS con  
ESCAPARATE**

**CALENDARI  
2021**

LES NOSTRES TRADICIONS

ESCAPARATEDIGITAL.COM

Problema López  
96 555 12 81  
Amorosa  
96 555 24 40  
Pasta Irujo  
www.pastamarias.com  
96 555 40 83  
XIRAU  
www.xirau.com  
GARVÍ  
96 555 50 00

# 2020, el año que el virus nos cambió la vida

EDICIÓN ESPECIAL

**Pinceledas**

Alejandra Masagosa Martínez

TXT

A la venta en:

CARABATOS  
FABRILLOSA - JORDAN  
Miralles  
PLUMIER

**DARDO**

moda home

FELIZ  
2021

IBI Dos de Mayo, 3  
96 655 28 73  
ONIL Biar, 12  
96 556 51 20

**Fabián López**  
CLINICADENTAL

calidad + confianza

**FELIZ  
NAVIDAD**

www.clinicadentalfabianlopez.com  
Avda. Juan Carlos I, 39 • Tel. 966 551 141



## EL AÑO 2020 DEL COVID

# La comarca de la Foia finaliza el año con una baja incidencia del virus generalizada, excepto en Castalla

**D**urante estos meses de pandemia, los ciudadanos no solo hemos aprendido nuevos términos para referirnos al virus sino también a interpretar las gráficas y datos sobre su evolución.

Desde el 28 de mayo, la conselleria de Sanitat Universal i Salut Pública ofrece semanalmente las cifras de contagios, fallecidos y la incidencia del covid-19 en cada uno de los municipios de la Comunidad y la importancia que estos números tienen para determinar el cierre de instalaciones o un posible confinamiento.

La pandemia golpeó pronto en la comarca de la Foia, ya que la primera víctima del virus en el Hospital de Alcoy fue una mujer ibense de 83 años a finales de marzo. La localidad de Onil también ha sido duramente castigado por el virus y, especialmente, su residencia de ancianos donde a finales de mayo ya habían fallecido 18 personas.

A fecha de hoy, siguen ostentando los registros más elevados de fallecidos, 13 en la villa

juguetera y 24 en el municipio colivenc.

Otra cosa han sido los contagios, donde la incidencia (porcentaje de infectados por cada 100.000 habitantes) ha ido variando según los meses y localidades. La incidencia del covid registró picos altos en septiembre y, especialmente en noviembre, con repuntes de 451 casos en Ibi, 586 en Onil y 408 en Biar.

Fue en ese momento y ante la proximidad de las fiestas navideñas, cuando estos ayuntamientos decidieron cancelar todas las actividades y cerrar edificios y espacios públicos para frenar el avance del covid; unas medidas, que, además, coincidieron con el cierre perimetral de la Comunidad Valenciana y la reducción de aforos, decretado por el Consell.

Las medidas han dado sus frutos y los tres municipios han logrado bajar sus índices de contagio; sin embargo, Castalla cierra el año con una incidencia disparada de 740'81 casos por cada 100.000 habitantes, un cifra que ha obligado al Consistorio a adoptar medidas más restrictivas.

**Los últimos datos publicados por la conselleria de Sanidad corresponden al 29 de diciembre y son los siguientes:**

**Ibi:** 563 contagios desde que comenzó la pandemia; 63 positivos en activo y una incidencia de 268'21 casos por 100.000 hab.

**Castalla:** 258 contagios, 75 positivos en activo y una incidencia de 740'81 casos.

**Onil:** 181 contagios, 13 positivos en activo y 173'17 de incidencia.

**Tibi:** 23 contagios, 1 positivos en activo y una incidencia de 61'96 casos.

**Biar:** 77 contagios, 3 positivos en activo y 81'72 de incidencia.

## Aumento de PCRs

Las oleadas de contagios desde mediados de septiembre dispararon la demanda de pruebas PCR en las clínicas privadas.

Los contactos sociales y deportivos fueron los principales focos de transmisión y los ciudadanos comenzaron a realizarse pruebas por su cuenta para frenar los contagios.



**Último paciente de la UCI en mayo.** El ibense Juan Carlos Gómez abandonó a mediados de mayo la UCI del Hospital de Alcoy, tras un mes en cuidados intensivos y dos meses ingresado por covid





## EL AÑO 2020 DEL COVID

Carlos Vilaplana, director médico de Atención Primaria del Área de Salud de Alcoy

# “La vacunación sigue siendo una de las medidas preventivas más eficaces en Medicina”

**A**hora que finaliza el año 2020 toca hacer balance de estos diez meses de pandemia y de lo que ha supuesto para la sanidad pública.

Nos podría contar ¿cómo ha evolucionado la Sanidad en todos estos meses para hacer frente al virus?

La Sanidad, al igual que el resto de las actividades humanas, se ha tenido que adaptar a esta enfermedad desconocida y lamentablemente pandémica. La propagación mundial del virus en un periodo tan corto de tiempo ha desbordado los sistemas sanitarios y ha provocado una amplia perturbación social y económica.

En nuestro caso, nos hemos tenido que adaptar a los retos de seguir prestando servicios de salud, con la dificultad añadida de protección de la población y también de los trabajadores expuestos. Obviamente, esto ha disminuido la percepción de calidad y asistencia temprana y directa que teníamos previamente y, además, han aumentado casi todas las listas de espera.

Seguimos luchando para minimizar estos efectos, aunque creo personalmente que no volveremos a la situación inicial.

**“La telemedicina ha venido para quedarse y el uso de las nuevas tecnologías va a ser fundamental”**

**¿En qué momento estamos en cuanto al control sanitario de la pandemia?**

Estamos inmersos actualmente en una segunda oleada o brote de la pandemia. No se ha llegado a las cifras de los meses de marzo y abril, pero estamos todavía con tasas de transmisión y de infección muy altas. El departamento de Alcoy y en concreto el Hospital Virgen de los Lirios ha tenido que habilitar plantas específicas Covid por el aumento de ingresos y la UVI ha estado al límite. En los últimos días, tras el puente de diciembre, han aumentado los casos positivos, y al mismo tiempo la ocupación hospitalaria, por lo que no debemos bajar la guardia.

Siguen existiendo brotes familiares, laborales y sociales. Es fundamental la colaboración de los ciudadanos siguiendo las ins-

trucciones sanitarias y cívicas para evitar la propagación y luchar de este modo para que no se nos presente una tercera oleada.

**¿El nivel de atención que se está dispensando a otras enfermedades es el mismo que antes de la pandemia? Lo digo por las numerosas críticas que existen a este respecto.**

La atención sanitaria ha cambiado con la pandemia, es innegable. Al inicio, más de 20.000 sanitarios se contagiaron de Covid en sus lugares de trabajo, por lo que se ralentizó e incluso se suprimió gran parte de la actividad no esencial ni urgente.

Tras el estado de alarma se retomaron paulatinamente las actividades médicas y quirúrgicas de todas las especialidades. Es cierto que ahora, tras la segunda oleada, se han tenido que volver a suspender algunas actividades quirúrgicas, pero ha sido mínimo. Esto como he dicho, conlleva retrasos en las consultas y en las intervenciones programadas y aumento subsiguiente de las listas de espera. Es normal que surjan críticas por esto, pero estamos luchando para intentar minimizarlo y volver a la nueva normalidad.

**¿Ya existen directrices sobre cómo se suministrará la vacuna? ¿Dispone la atención primaria de medios para dispensarla?**

La Atención Primaria dispone de medios para vacunar a toda la población, al igual que se realiza todos los años con la campaña de vacunación antigripal.

Desde la Conselleria de Sanitat Universal i Salut Pública se nos han comunicado datos sobre la vacunación Covid-19, que ya ha comenzado. Va a ser una campaña de vacunación escalonada y por grupos, con dos dosis separadas unas tres semanas.

Los grupos prioritarios de vacunación son los usuarios de centros residenciales y de discapacitados, junto al personal que trabaja en estos centros, todo el personal sanitario y sociosanitario de la red sanitaria (pública y privada) y las personas vulnerables y grandes dependientes. Posteriormente se irá ampliando a más grupos seleccionados y finalmente al resto de la población.

**¿Qué cambios ha sufrido la Sanidad y, sobre todo, la Atención Primaria que han llegado para quedarse?**

Desde el inicio de la epide-

mia, con el estado de alarma y el confinamiento general se implantaron unas nuevas medidas sanitarias para luchar contra el coronavirus en los centros de Atención Primaria.

En la situación actual, pensar en el Centro de Salud como ha sido hasta hace unos meses, hoy es impensable, e incluso sería una irresponsabilidad volver a este modelo, y soy de la opinión de que se debe apostar por profundizar en la transformación del modelo iniciada. En términos prácticos, debemos potenciar las atenciones telefónicas y *online*, sin dejar de lado las consultas presenciales y domiciliarias que se precisen.

La telemedicina ha venido para quedarse y el uso de las nuevas tecnologías va a ser fundamental. Habrá trámites que se priorizarán hacerlos de este modo. Hasta no hace mucho, a la gente le caducaba la receta y tenía que pedir hora para su médico; ahora, la receta se renovará en gran medida sin pasar por la consulta. Esto ayudará a la desburocratización.

Estamos rediseñando ya algunas e-consultas, como puede ser la de Dermatología, con posibilidad de diagnósticos a distancia entre el médico de familia y el especialista dermatólogo. También se han adquirido pantallas, cámaras web y ordenadores portátiles para poder hacer consultas *on-line* en otras especialidades como Psiquiatría y Endocrinología e incluso, en un futuro próximo, con el propio médico de familia de Atención Primaria.

Es un campo muy amplio y paulatinamente se debe ir extendiendo la oferta. Pero este modelo no se puede implementar sin más, necesitamos la complicidad de la ciudadanía y de los profesionales.

Ahora tenemos una pandemia que se llama coronavirus, pero nadie nos asegura que dentro de un tiempo no tengamos otra.

**Para finalizar, ¿es optimista de cara al 2021, cree que recuperaremos la normalidad perdida?**

Soy optimista porque se vislumbra como inminente la vacunación masiva a la población, ya que no tenemos un tratamiento eficaz para la infección Covid-19. Junto a la potabilización del agua y la higiene de manos, la vacunación ha sido y sigue siendo una de las medidas preventivas con eficacia probada más importantes de la historia de la Medicina. No debemos olvidar que los beneficios de las vacunas



Carlos Vilaplana asegura que la inmunidad de rebaño es fundamental para combatir este tipo de enfermedades pandémicas



## La primera persona vacunada en la provincia de Alicante es vecino de Castalla

Salvador Brotons, de 65 años y natural de Castalla, fue la primera persona vacunada en la provincia de Alicante contra el covid en la residencia Sant Vicent, de San Vicente del Raspeig.

La vacunación contra el coronavirus comenzó el 27 de diciembre en la Comunidad Valenciana con la administración de la primera dosis a 775 usuarios y trabajadores de siete centros de personas mayores y dependientes, dos de ellos en la provincia de Alicante.

en la actualidad son incalculables. Su impacto ha sido incluso superior al de los antibióticos, puesto que se calcula que solo en las últimas décadas han evitado la muerte a más de 20 millones de personas. La vacunación ha logrado aumentar la supervivencia de las personas, mejorar su calidad de vida y facilitar el desarrollo económico y social de la humanidad.

Solo así se explica que en España ya tengamos casi olvida-

das enfermedades como el sarampión o la polio, y erradicada la viruela a nivel mundial.

Esto llevará implícito la recuperación de la normalidad perdida, aunque sin vaticinar fechas ni plazos. Es fundamental la inmunidad de rebaño para combatir este tipo de enfermedades pandémicas. La normalidad irá paralela a la disminución drástica de la incidencia y de la prevalencia de la infección Covid-19.



## EL AÑO 2020 DEL COVID

Pablo Valero, director técnico local de Cruz Roja Española Ibi, Castalla, Onil y Tibi

# “Gracias a todas las muestras de solidaridad hemos llegado a intervenir con más de 11.800 personas”

¿Cómo ha sido este año de pandemia para Cruz Roja? ¿A cuántas personas se ha atendido?

Desde Cruz Roja estamos entrenados y capacitamos para la atención directa en emergencias y ello nos ha permitido poder organizarnos a nivel Nacional con gran rapidez y coordinación para poder entender y adecuar nuestras atenciones a la necesidad que se estaban planteando tanto a nivel social, como sanitario en cada momento. También es cierto, que las magnitudes de esta emergencia social/sanitaria han sido tales que para la organización le ha supuesto un nuevo reto en cuanto a movilización de recursos, adecuación de espacios y captación de fondos para hacer frente al dimensionamiento de la necesidad.

En el caso de nuestro entorno más local, estamos muy agradecidos al conjunto de voluntarios/as que han formado parte antes, durante y después del pico álgido de la emergencia, ya que, Cruz Roja como Institución Humanitaria se basa en la participación del voluntariado como herramienta de cohesión e integración, y hemos sido conscientes una vez más que la solidaridad de las personas se acentúa en momentos tan importantes como éste.

Igualmente, no solo hemos recibido apoyos directos a través de la demanda de la participación voluntaria, si no que igualmente han sido muchas las personas, Instituciones públicas y privadas y empresas que se han acercado a nosotros para depositar su confianza en nuestra

intervención durante la fase más sensible de la emergencia.

Gracias a todas esas muestras de solidaridad desde Cruz Roja hemos llegado a intervenir con más de 11.800 personas entre las cuatro localidades donde tenemos presencia local, desde distintos ámbitos de actuación, como entrega de alimentos o ayudas económicas hasta el acompañamiento social y el apoyo educativo para menores en riesgo de exclusión social.

¿Cómo ha evolucionado la situación desde las primeras hasta ahora? ¿Qué tipo de urgencias está atendiendo ahora Cruz Roja?

Si nos centramos en la evolución del tipo de atención, podríamos destacar que desde Marzo hasta hoy, se ha pasado de una intervención basada en el acompañamiento social a colectivos de riesgo debido básicamente al periodo de confinamiento estricto, a una actuación, en estos días, más orientada a personas en situación de extrema vulnerabilidad.

Es cierto, que durante el periodo de confinamiento hubo un repunte de familias en situación de extrema vulnerabilidad, pero al mismo tiempo, se equiparaba con una demanda social muy elevada relacionada a la falta de movilidad que proporcionaba cierta dependencia en los colectivos de riesgo principalmente (personas mayores, personas inmunodeprimidas y/o personas con infección positiva con covid-19). Estas acciones de acompañamiento social están relacionadas con la realización



**IBIAE donó casi 50.000 euros a Cruz Roja.** La Asociación de Empresarios de la Foia donó 49.505 euros a la asamblea comarcal de Cruz Roja procedentes del remanente de la fabricación de pantallas protectoras faciales

de gestiones básicas tales como hacer la compra, ir a la farmacia, traslados a centros de salud, etcétera.

A partir del desconfinamiento y hasta nuestros días, quizás el perfil de usuario ha ido evolucionando hacia un aumento de familias en situación de extrema vulnerabilidad. Es cierto que con las medidas de restricción actuales, cada vez son más las familias que por diversos motivos van teniendo dificultades para poder llegar a fin de mes, y eso conlleva a que desde Cruz Roja estemos aumentando nuestros recursos para poder atender y apoyar a todas estas familias. Ya no solo a través de ayudas directas si no también intentando gestionar solicitudes de renta mínima, realizando capacitaciones de competencias profesionales y a través de la orientación

hacia el empleo.

Y por supuesto, dedicamos parte de nuestros esfuerzos en identificar y atender a aquellos colectivos más vulnerables como el de personas mayores con baja red social, el de mujeres víctimas de la violencia de género, y por supuesto, el colectivo de infancia en vulnerabilidad.

¿Cómo se presenta el nuevo año? ¿En qué aspectos se va a centrar el trabajo de Cruz Roja en 2021?

De cara al año 2021, seguiremos centrando nuestros esfuerzos en generar a través de Cruz Roja una gran red de acompañamiento social, a través del voluntariado como herramienta de cohesión e integración social, en la que podamos aunar esfuerzos tanto las administraciones públicas, como el resto de asociacio-

nes de carácter social para poder entre todos/as llegar a atender las necesidades de las personas más vulnerables de las localidades de Ibi, Castalla, Onil y Tibi.

Si concretamos en perfiles o colectivos de actuación, desde Cruz Roja seguiremos apoyando a: colectivos de personas mayores que por su situación de grupo de vulnerabilidad se convierten en un colectivo altamente sensible en estos momentos de pandemia.

Colectivos de familias en riesgo de extrema vulnerabilidad.

Colectivos de infancia en riesgo de exclusión. En este sentido, seguiremos apostando por facilitar a los menores un espacio y recursos materiales para que su situación de vulnerabilidad familiar no afecte a su rendimiento escolar. Y a colectivos de mujeres víctimas de la violencia de género.

# 45 IBIPLAST, S.A.

## Aniversario

### «Feliz año 2021»



## EL AÑO 2020 DEL COVID

# Oleada de donaciones, ayudas sociales y eliminación de impuestos para paliar los efectos del covid-19

**D**urante los meses de abril y mayo, en pleno confinamiento decretado por el Gobierno y con toda la actividad no esencial cerrada, se registró en la comarca una oleada de solidaridad para contribuir a paliar los efectos que estaba provocado ya la pandemia del covid-19.

Primero llegaron las donaciones de productos básicos a las entidades de ámbito social, como Cruz Roja y Cáritas, para atender a las familias que estaban perdiendo su trabajo y sus recursos debido a la crisis, y también las donaciones de material sanitario fabricado por las empresas de la comarca, que se repartió en todos los hospitales de la Comunidad.

Después llegaron las medidas

de ámbito económico, puestas en marcha por ayuntamientos, diputaciones y Generalitat, para intentar frenar el avance de la 'sangría'. A nivel local, todos los consistorios destinaron más dinero para servicios sociales y suprimieron el pago de algunas tasas (como la de terrazas) para el sector del comercio y la hostelería, muy dañado por el cierre obligado de sus negocios. Otra de las medidas para este sector, fue el reparto de tarjetas-regalo para gastar en los establecimientos.

Asimismo, crearon una línea de ayudas directas para pymes, autónomos y micropymes, para que pudieran hacer frente a sus gatos, y la bonificación de impuestos, como el IBI o el IAE, para mantener los puestos de trabajo



SALVA ASENSI

### Mascarillas para todos

Cientos de personas en toda la comarca cogieron sus máquinas de coser y se pusieron a confeccionar mascarillas en casa para abastecer a los sectores de la población más expuestos al virus, pero también a todos sus convecinos, ya que, aunque en los primeros meses todavía no era obligatorio el uso de la mascarilla, las autoridades sanitarias lo recomendaban.



### Material para centros de salud y hospitales

Entidades de todos los ámbitos de la sociedad se volcaron para ayudar, destinando parte de sus recursos económicos a la compra de material sanitario para los centros de salud de la comarca y para el Hospital de Alcoy. Así lo hicieron asociaciones de vecinos, de fiestas y también numerosas empresas, con donaciones en metálico y de mascarillas, pantallas faciales y equipos de protección.



### Limpieza y desinfección

El otro frente abierto los primeros meses de pandemia fue la limpieza y desinfección de espacios públicos para frenar los contagios por el virus. En esta tarea se emplearon a fondo los servicios municipales de todos los ayuntamientos, quienes periódicamente limpiaban con legía calles, parques y las entradas a los centros de salud y supermercados, por su afluencia de público.

Eres tan genial que te he pedido por Navidad

VISÍTANOS EN IBI, C/RAMÓN Y CAJAL O HAZ TUS COMPRAS EN NUESTRA TIENDA ONLINE DESDE CASA

[www.wedoshop.es](http://www.wedoshop.es)

**We Do**

LOS MEJORES REGALOS ORIGINALES



## EL AÑO 2020 DEL COVID

## La pandemia nos ha cambiado la vida a muchos y este Ayuntamiento está para tender la mano a todos

El año 2020 empezaba prometedor y todos estábamos con ganas de iniciar el año, pero nadie esperaba lo que nos deparaba el futuro.

En marzo tuvimos que tomar medidas drásticas, y nunca vistas, para hacer frente a una pandemia a nivel mundial, el covid-19. Desde el Ayuntamiento de Tibi, poniendo todos nuestros medios disponibles, hicimos frente desde el primer día a esta pandemia.

El año, a nivel presupuestario e institucional ha sido especial. Todo se paralizó en los inicios de año; proyectos, actos, reuniones. Solo se llevaban a cabo las actividades esenciales, y en ello nos centramos, en lo esencial. Modificamos y creamos partidas nuevas centradas en el covid-19, para afrontar todos los problemas que aparecieron a raíz de este mal endémico; compra de mascarillas, guantes, geles, trajes, partidas de ayudas a parados, personas en riesgo de exclusión, ayudas a restauración por cese de actividad durante el confinamiento que duró más de

tres meses, y así un largo etcétera.

Importante es agradecer a todos los voluntarios, que se ofrecieron para coser las mascarillas que después repartiríamos, hubo una gran respuesta por parte de todos y todas, a los agricultores por ofrecer sus maquinarias para desinfecciones de calles, polideportivo y urbanizaciones, a la gente que ha donado material al Ayuntamiento, tanto empresarios como particulares, para hacer frente al covid-19. A los bomberos forestales del parque de Onil, que llevaron y siguen realizando desinfecciones puntuales en las zonas más comprometidas del municipio, a las Fuerzas y Cuerpos de Seguridad del Estado por su labor y a presidentes y presidentas de urbanizaciones, asociaciones del municipio y a todos los vecinos y vecinas de Tibi en general por su ejemplar comportamiento y ayuda desinteresada durante todo este tiempo.

El equipo de gobierno, formado por PSOE y AIDU, ha

conseguido desde junio muchos objetivos, a pesar de restricciones y problemas de la pandemia. Se han iniciado de nuevo las obras del centro socio-asistencial, que esperamos este año 2021 esté finalizado por fin, un edificio que alberga el centro médico, el cual ya estará equipado tras reuniones con conse-

Desde el Ayuntamiento hicimos frente a la pandemia desde el primer día

jería de Sanidad, con equipo nuevo, y el centro de 3º Edad, que podrán ponerse en marcha cuando la situación sanitaria lo aconseje, pues se tratan de colectivo vulnerable.

En la línea de dar servicios y que se conozca Tibi, estamos a la espera de la puesta en marcha de la Tourist Info y, también, de la ampliación del Polí-

gono el Maigmó.

Este año, viendo la situación actual, en las subvenciones de personal de Emcorp y Emerge, junto con la nueva de Ecovid, hemos pensado en los vulnerables y en los servicios a las personas, por ello se decidió contratar siete peones forestales, para cumplir con las actuaciones del Plan Local contra Incendios Forestales y realizar las labores de desbroce y limpieza forestal, algo necesario viendo el municipio qué masa forestal contiene, pero lo importante es que hemos contratado a una nueva auxiliar de ayuda a domicilio, sabiendo la problemática actual por el covid-19, un conserje para ayudar en las instalaciones municipales a la atención del público y dos auxiliares administrativas para resolver y agilizar los trámites del Consistorio.

La pandemia nos ha cambiado el pensamiento, y la vida para bien o para mal, a muchos de nosotros, y desde el Ayuntamiento, estamos para facilitar y tender la mano a todos y todas

José Luis Candela Galiano, alcalde de Tibi



y así superar esta situación y hacerles más llevadero su día a día, para resolver y ayudar al vecino o vecina, en sus problemas, que puedan parecer o no pequeños, para ellos son importantes, pero sobre todo no estamos para ponerles piedras en el camino, y este Equipo de Gobierno, es consciente de la problemática que hay en el municipio y que trabajará por y para todos y todas.

Para finalizar, en estas navidades tan atípicas, deseamos felicidad, salud y responsabilidad. Cuando todo esto pase, podremos reunirnos, no es necesario esperar un año, todos los días pueden ser especiales.



En ITC Packaging somos una gran familia. Una familia que ha permanecido unida, responsable, profesional, solidaria y respetuosa, que ha sabido dar lo mejor de cada uno en una situación muy complicada.

Gracias al compromiso de toda la cadena alimentaria hemos conseguido que no faltaran alimentos en los supermercados. Ahora que se atisba una solución pedimos todavía más responsabilidad a la población.

Todos unidos en lo realmente importante: cuidarnos y cuidar.



**ITC**  
Packaging



## EL AÑO 2020 DEL COVID

### Un futuro ilusionante

**A**n te un año de emergencia sanitaria, debilidad social por el aislamiento y recesión económica, ahora desafiamos a un 2021 con confianza e ilusión para llevar a cabo desde todos los ámbitos todo aquello que sea necesario para finalizar una dolorida etapa de nuestras vidas marcada por la gestión de lo desconocido, la vulnerabilidad y la inseguridad que se ha adueñado del mundo.

2020 se arrancó en Onil con mucho ímpetu pero todo fue perturbado cuando ya teníamos orientadas las acciones municipales de 2020. Desde entonces hemos estado inclinados en ayudar a minimizar el impacto de la desgracia epidemiológica interactuando continuamente con los responsables de otras administraciones, con los colectivos que han estado trabajando en primera línea, gestionando las necesidades de Salud pública con respecto al municipio, apoyando a Sanidad en cada momento, dando el soporte que necesitaban la Residencia de ancianos, informando a la población de todo lo que iba sucediendo y apoyando en cada rincón de cada hogar donde se requerían recursos, no sólo económicos, sino asistenciales y psicológicos.

Se han intensificado y reforzado los servicios de comida a domicilio para garantizar una alimentación sana y equilibrada a Personas Mayores, a menores y a personas o familias afectadas, personas vulnerables o con discapacidad y creado bonos para sustituir a la beca parcial de comedor. Estas acciones se han realizado directamente desde Servicios sociales y tam-

bién en colaboración con asociaciones externas: Cáritas, Cruz Roja..., que se les ha dotado puntualmente de comida para sus repartos. Se ha potenciado la Atención Domiciliaria y Dependencia del Ayuntamiento, aumentando la plantilla de Servicios Sociales. Hemos elaborado planes de emergencia y organizando a los distintos colectivos de voluntariado para: establecer una cadena solidaria de confección de mascarillas y material sanitario, la ayuda directa de unas personas a otras. Igualmente hemos dirigido actuaciones específicas en materia de Seguridad y Policía adaptadas en cada momento del año.

Se han otorgado subvenciones a PYMES y se han realizado dos campañas de promoción del comercio: Reabrimos Onil y ahora la Campaña de Navidad con una inyección de 15.000€ para el consumo de productos y servicios en el comercio local. Se ha impactado con campañas sobre la actividad turística, Se ha identificado, junto con la industria, líneas de trabajo que potencien el territorio y los sectores productivos de la localidad, como las Muñecas de Onil. Hemos estado preparando la contratación de proyectos para potenciar la industria que queremos financiar con fondos europeos para ello iniciamos la preparación de la documentación en enero de 2021.

Hemos realizado numerosas actividades culturales, para la juventud y los niños siguiendo estrictos protocolos sanitarios y hemos rediseñado todos los servicios: mercado, piscina, actividades deportivas, medio ambiente, turismo, ...



Humi Guill Fuster, alcaldesa de Onil

Del mismo modo, hemos abordado mejoras en las infraestructuras públicas que son la continuidad de la transformación de Onil hacia un espacio urbano sostenible y pensado para las personas.

Simultáneamente, hemos abordado mejoras en las infraestructuras públicas que son la continuidad de la transformación de Onil hacia un espacio urbano sostenible y pensado para las personas.

Estoy tremendamente orgullosa de ser la alcaldesa de Onil; quiero dar las gracias a todas las personas que dedican su trabajo y esfuerzo a cuidarnos, como los profesionales sanitarios, el personal de la Residencia, Policía Local, Guardia Civil, a la Corporación Municipal y a todos los trabajadores municipales, a los servicios profesionales y logística de productos esenciales y de limpieza y desinfección, ... así como a todas las personas que desde las administraciones públicas, asociaciones, empresas o a nivel particular aportan su granito de arena para cuidar de los demás.

Somos un sorprendente pueblo comprometido, con energía, atrevimiento e impulso.

Bon Nadal i pròsper 2021.

### 2021 será el año de la esperanza

**A**l momento de cerrar este inusual y difícil 2020, tengo siempre presentes a las personas fallecidas y a sus familiares y amigos. Mi más sincero pésame a todos los que habéis sufrido de primera mano el terrible golpe de esta crisis sanitaria, y todo mi apoyo a aquellos y aquellas que han sufrido de un modo u otro sus consecuencias.

Quiero reiterar mi agradecimiento a la población, a su comportamiento solidario, a todos y todas los que no dudaron ni un momento en aportar su granito de arena por combatir juntos esta pandemia y nos ayudaron a proteger a la ciudadanía. A todos los que siempre han sido responsables con la seguridad de los demás. Las autoridades policiales, bomberos, equipos de limpieza, maestros, comerciantes, ejército y sanitarios que han velado sin descanso por nosotros. Gracias también a los más pequeños, que nos dado una gran lección de comportamiento ejemplar.

Como alcalde, quiero mostrar mi gratitud también por la incansable labor de mis compañeros, que han volcado todas sus energías, servicios y recursos en garantizar la seguridad de los ibenses y las ibenses, y que hoy se centran no solo en seguir protegiéndonos, sino también en el fomento de la economía para que podáis sentir que estamos a vuestro lado, y así seguiremos, creando un futuro esperanzador que alcanzaremos, sin duda, si permanecemos unidos.

Os pido que sigáis protegiendo y apoyando a los demás. Estas fiestas se nutren del amor, y ya hemos demostrado que el amor no entiende de distancias. No dejemos que estas Navidades pierdan su luz, su magia y su halo de fe. Seamos más originales que nunca a la hora de mostrar a los nuestros lo que sentimos por ellos y lo importantes que son en nuestras vidas. Garanticemos que los más pequeños no pierdan ni una pizca de esa ilusión por estas fechas que los ibenses llevamos en la sangre.

2021 será el año de la esperanza, muchas personas dedicamos todo nuestro esfuerzo para que así lo sea. Será el año de la recuperación emocional, social, sanitaria y económica. Lo hemos pasado mal, pero estoy orgulloso de que hayamos permanecido unidos en esta lucha contra el COVID. Tened por seguro que superaremos este parón, volveremos a salir a la calles, a abrazarnos y a sentir seguridad y confianza en nuestros empleos y proyectos.

Felices Fiestas, y ahora más que nunca, os deseo de corazón un próspero año nuevo.



Rafael Serralla, alcaldesa de Ibi






40 aniversario  
1980-2020

COMO UN CUARTO  
REY MAGO...

C/ Cuenca, 11 - tel. 96 555 13 01 - ibitrans@tsc.es - IBI

*feliz Navidad*

y próspero año nuevo 2021



SOLUCIONES INTELIGENTES EN INGENIERÍA INDUSTRIAL

Carrer Serrana Alzamán, 3, 5, 03804 Alipil, Alicante - 965 33 33 46





## EL AÑO 2020 DEL COVID

Héctor Torrente, director de la Asociación de Empresarios de la Foia de Castalla

# “Hay que poner en valor la solidez de la industria como motor económico a nivel nacional”

• **Cómo ha afectado la pandemia al tejido industrial de la comarca?**

Está siendo una situación extraordinaria cuyo análisis será más acertado cuando tengamos una perspectiva global debido al paso del tiempo. Así y todo, haciendo una valoración, hoy podemos diferenciar dos periodos totalmente distintos de cómo ha afectado la pandemia.

El primer periodo, entre marzo y mayo, supuso la parálisis de todo el país y el cierre de fronteras, ocasionando problemas a la entrada de materias primas y la exportación de nuestros productos además de una ralentización del consumo.

En ese instante la incertidumbre se apoderó de muchos, pero una vez más las personas de nuestra comarca supieron adaptarse a las necesidades y volver a reinventarse. Recuerdo que en el periodo de 10 días de apertura exclusiva de actividades esenciales en nuestra comarca, muchas empresas estaban con actividad, unas produciendo para sus sectores pero otras se sumaron a la demanda de protección sanitaria que existía en ese momento.

El segundo periodo fue a partir de junio cuando entendimos qué estaba sucediendo y cuál era el alcance económico. En ese momento es cuando la importancia de la industria y de la diversidad empresarial de la comarca se puso en valor. Los diferentes sectores para los cuales se trabaja en las empresas ha hecho que el impacto económico que están sufriendo otros territorios no sea

tan acuciado en nuestra zona. Hay sectores que no acaban de recuperar su actividad como es la automoción, el mueble, deporte, restauración, hotelero, pero hay otros que tienen más actividad que nunca, como alimentación, medioambiente, higiene, farmacia, sanitario...

**¿Se puede extraer algún tipo de enseñanza de este periodo? ¿Algo que pueda mejorar al sector industrial?**

Podemos aprender y mejorar siempre muchas cosas, tenemos que estar receptivos, analizando lo que ha pasado y dispuestos a mejorar.

**Hay sectores que no acaban de recuperar su actividad, como la automoción, el mueble, deporte y restauración**

Destacamos el análisis que debemos hacer de la dependencia que tiene cada empresa de sus proveedores. Estudiar si podemos diversificar esta cartera para evitar quedarnos sin producto ante un cierre de fronteras. El proveedor de proximidad es una gran alternativa a tener en cuenta.

También destacamos las posibilidades que tiene o no una empresa para adaptarse a nuevos mercados. En este caso, en el territorio ha sido posible y ha permitido sortear esta situación a



algunas de ellas. Y, por último, poner en valor la solidez de la industria como motor económico a nivel nacional. Recuerdo que en un momento que no teníamos posibilidad de encontrar materiales de protección para el virus, fue la industria nacional quien se puso a fabricar esos materiales para toda la sociedad.

**¿Cómo ve el futuro industrial?**

El tejido empresarial e industrial de nuestra comarca goza de buena salud y la misma dependerá exclusivamente de que los empresarios y empresarias, así como de sus equipos, continúen creyendo en sus proyectos, haciendo inversiones, buscando nuevas oportunidades y mercados, aprovechando la riqueza industrial que les aporta nuestro territorio.

Somos conscientes de que atravesamos una situación muy extraordinaria, que antes nunca había sucedido, donde las “reglas del juego” van cambiando semana tras semana, es difícil planificar, donde la demanda va cambiando según la situación sanitaria, realizando nuevas inversiones



de medidas de protección sanitarias. Ante todas estas y otras muchas novedades, las empresas de la comarca están afrontando el reto con gran esfuerzo, pero conscientes de ser capaces de superar, una vez más, esta situación y salir fortalecidos.

**¿Qué pueden aportar las organizaciones empresariales en ese futuro?**

Desde las organizaciones empresariales como IBIAE debemos estar con las empresas, conocer lo que necesitan e intentar darles soluciones.

Durante este periodo hemos estado trabajando como canaliza-

dores de la gran cantidad de información que va apareciendo.

Asumimos el papel de interlocutor con la Administración para trasladarles las inquietudes y las necesidades de las empresas. Entendemos que las empresas y sus trabajadores son los que están a “pie de calle” soportando toda esta situación siendo quien más conocimiento de causa tienen sobre la realidad económica. A su vez, desde IBIAE no dejamos de poner en valor la capacidad de reinención, adaptación y fortaleza que el tejido empresarial de nuestra comarca ha demostrado durante la pandemia.

## PLASTIMODUL P

HERRAJES E INTERIORISMO PARA MUEBLES

*Desea a Ibi y comarca un próspero y feliz 2021*

PLASTIMODUL, S.L.

C/ León, 11. Pol. Ind. Alfa III - Apdo. 293 - 03440 IBI - Alicante - Tel: 96 555 00 03 - Fax 96 555 15 03 - Atención al cliente: info@plastimodul.net  
www.plastimodul.com



## EL AÑO 2020 DEL COVID



Dispositivo de la Guardia Civil y Policía Local de Ibi para el reparto de mascarillas a la entrada y salida de los polígonos



El 11 de mayo, en la primera fase de la desescalada y tras dos meses cerrados, pudieron abrir comercios y restaurantes con importantes medidas de higiene y limitaciones de aforo

# El parón económico afectó solo en marzo a más de un millar de trabajadores y se presentaron 130 Ertes

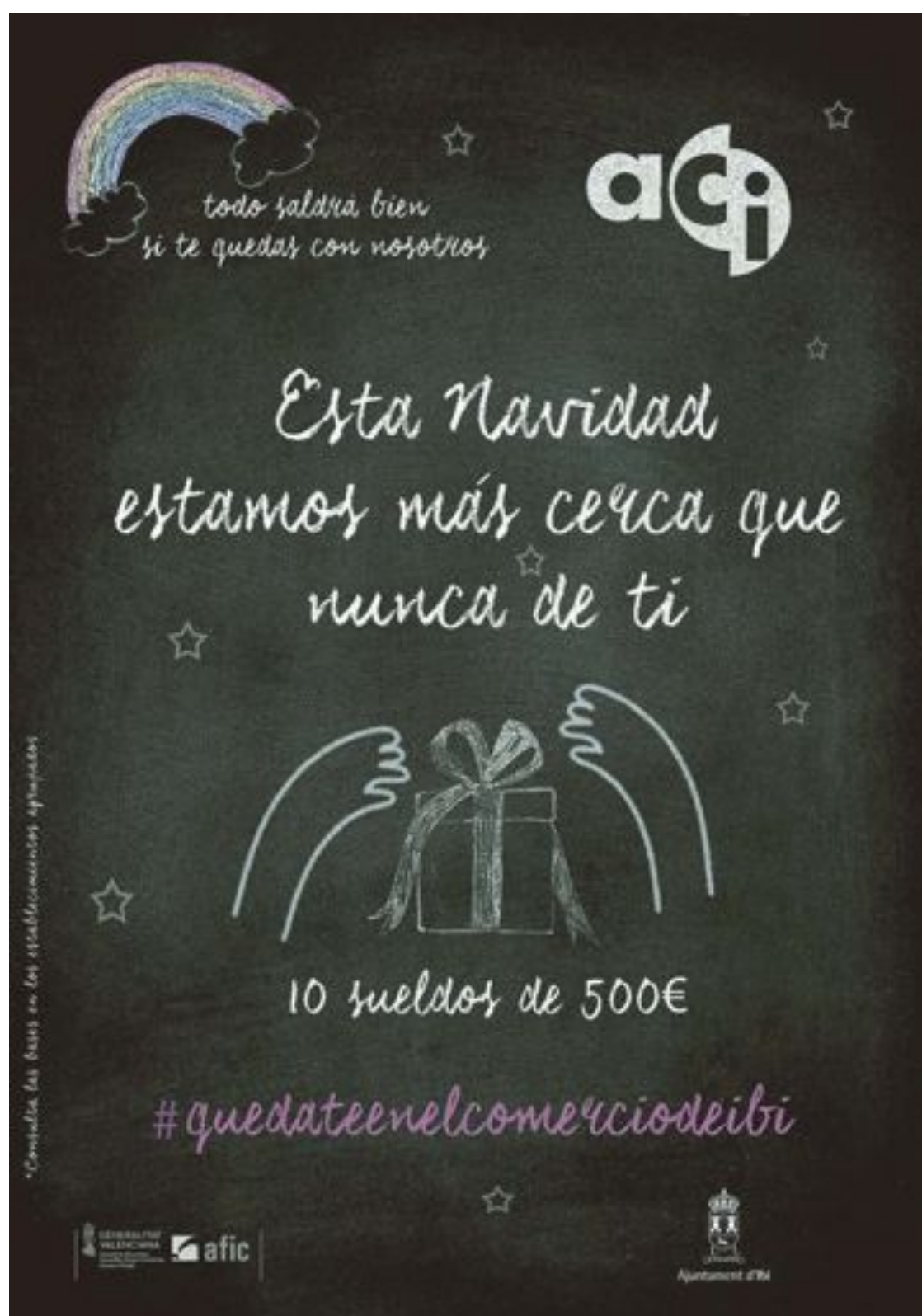
*Los servicios, junto con el comercio y la hostelería siguen siendo los más perjudicados por la crisis*

El decreto de estado de alarma que entró en vigor el 14 de marzo paralizó por completo la actividad productiva de la comarca, lo que se tradujo en una avalancha de expedientes de regulación de empleo (Ertes) y cientos de trabajadores afectados.

Ese mes finalizó con más de un millar de personas sin trabajo entre parados y adscritos a uno de los 130 Ertes que se presentaron en los últimos doce días de marzo en la conselleria de Trabajo, 90 de ellos por fuerza mayor y 32 por causas económicas.

Dos meses después, en mayo, los datos seguían empeorando y ya eran un total de 617 las empresas de Ibi, Castalla, Onil, Biar y Tibi que se habían acogido a expedientes de regulación temporal de empleo, afectando a un total de 4.010 trabajadores.

Los expedientes llegaban desde todos los sectores productivos aunque, en mayor medida, los servicios junto con el comercio y la hostelería fueron y siguen siendo los más perjudicados. La industria, sin embargo, ha podido hacer frente a la situación dada la gran diversidad del tejido productivo de la comarca y también a su rápida adaptación y conocimiento para la fabricación de nuevos productos. Así fue como se llegaron a producir, por ejemplo, 150.000 pantallas protectoras faciales, que se repartieron en todos los hospitales de la Comunidad Valenciana, gracias a un acuerdo entre la conselleria de Sanidad e IBIAE. Ahora, los continuos cierres perimetrales y limitaciones horarias siguen sin dejar que 'levanten cabeza' los negocios del sector terciario, cuya crisis está causando muchos cierres.





## EL AÑO 2020 DEL COVID

Manuel Aragonés, director del Instituto Tecnológico del Juguete:

# “Los países avanzados no invierten en innovación porque son ricos, sino al contrario, son ricos porque invierten en innovación”

**A**nte la situación generada por la crisis sanitaria, AIJU ha tenido que poner en marcha toda la maquinaria de gestión, innovación y servicio a sus asociados para adaptarse en este inédito escenario industrial. La rapidez de respuesta del instituto tecnológico ha sido una prueba superada con éxito ante la gran demanda de las empresas para encontrar soluciones ante el colapso del sistema productivo.

**¿Cómo se ha adaptado AIJU ante la situación generada por la pandemia durante estos meses?**

AIJU tuvo una respuesta muy rápida en la primera ola de la pandemia y participó muy activamente en la provisión de las primeras pantallas de protección facial a hospitales cercanos elaborados con impresión 3D. El instituto colaboró muy estrechamente con fabricantes de moldes para que pudieran disponer rápidamente de material sanitario hecho en plástico para industrializar esa producción.

AIJU no cerró en ningún momento pues fue considerado actividad esencial. Surgían necesidades de localización de proveedores y nosotros conocemos muy de cerca quien fabrica qué.

También incorporó durante un tiempo el teletrabajo sobre todo en las actividades de proyectos de I+D+I y se demostró que las herramientas digitales han venido para quedarse.

**¿Cuál ha sido la demanda más habitual en las empresas asociadas y qué respuesta se le ha dado?**

Los ensayos de mascarillas y las de protección facial. AIJU ha incorporado nuevos servicios relacionados con el ámbito de productos sanitarios y lo más importante es que está dando asesoramiento a las empresas de transformación de plásticos y otros sectores para que lo puedan hacer. Hay que remarcar que las exigencias de un producto sanitario son muy altas pero también cuentan con la ventaja que sus márgenes o valor añadido



Manuel Aragonés, director de AIJU

do normalmente van en consonancia.

**¿Cómo se afronta este nuevo año ante una situación que previsiblemente se pueda prolongar varios meses más?**

De una forma dual: con la incertidumbre de cuál será la respuesta de las empresas y si como es deseable a mitad de año esto empiece a volver a la normalidad, lo deseable es que retomen sus proyectos de desarrollo empresarial. Tenemos la experiencia de la crisis anterior de 2008 y las empresas indus-

triales de la comarca siguieron invirtiendo en desarrollo de producto, en adaptación de sus procesos de mejora interna y sobre todo en potenciar la exportación. Y desde el ámbito de las administraciones se ha dado la circunstancia que en esta situación la sociedad ha visto lo necesaria que es la ciencia, la investigación y la innovación aplicada. Las administraciones que impulsan e incentivan la innovación no han bajado los presupuestos dedicados a innovación pues en nuestro país ya son muy bajos comparados con los países avanzados a los que nos queremos comparar. Hay que tener en cuenta que los países avanzados no invierten en innovación porque son ricos, sino al contrario son ricos porque invierten en innovación.

**¿Qué le diría a aquellas empresas que tiene proyectos en marcha y causa de la crisis?**

Algo similar a lo anterior, existen proyectos de mejora interna e innovación que no son caros y que depende de las per-

sonas y, fundamentalmente, de lo formada que estén estas personas para llevarlos a cabo y sobre todo en lo sistematizado que tenga este proceso de innovación internamente y de mejora en sus sistemas de gestión. Por tanto, que inviertan en formación de los técnicos y trabajadores y en mejora de la gestión empresarial focalizada en la innovación o en asesoramiento externo y que se apueste por productos de valor añadido y en la diferenciación. La pregunta es ¿estoy preparado para hacer productos para sectores exigentes como el sanitario? –es solo un ejemplo– y si no lo estoy ¿qué deberíamos de hacer? y ¿quién me puede ayudar? En este último punto, el instituto tecnológico tiene mucho que aportar a la empresa y no todas lo utilizan tanto como quisiéramos nosotros y solemos comprobar que son las empresas que mejor funcionan y evolucionan, independientemente de su tamaño, las que más demanda de servicios tecnológicos tienen.





## EL AÑO 2020 DEL COVID

### La Covid-19 evidència la contradicció salut-economia

Aquests mesos amb la crisi de la Covid-19 els mitjans de comunicació ens han inculcat el discurs de què és necessari recuperar la salut perquè així es recuperarà l'economia. Albino Prada, doctor en Ciències Econòmiques, criticava aquest discurs fal·laç perquè amaga la contradicció implícita que actualment hi ha entre salut i economia. Doncs, sembla que es planteja l'economia com si fóra quelcom absolut i independent de qualsevol ideologia sense uns objectius concrets. Però, ocorre que el nostre sistema econòmic sí té una lògica concreta de mercat amb la finalitat d'obtenir el màxim benefici, ocasionant que en plantejar polítiques que assegurin la salut poblacional determinats sectors afectats realitzen pressió per evitar pèrdues econòmiques. A més, com Prada assenyalava, la mateixa OMS sotmet l'economia a la salut en decretar en l'article 15.2 del Reglament Sanitari Internacional la norma de "reduir la propagació internacional d'una malaltia amb un mínim de traves per al tràfic internacional". És a dir, "interrompre el mínim possible el turisme i les cadenes globals de negocis" com esclareix aquest econòmic.

Però, aquesta contradicció es fa més patent quan recordem que durant la crisi de 2008, el Govern va fer grans retallades socials en salut pública desmantellant els hospitals de recursos, originant així un context molt difícil per afrontar aquesta pandèmia i reduir la mortalitat i el patiment humà. Llavors, tant les retallades en salut pública de 2008, com la urgència actual de garantir la salut de la població s'implementen, irònicament, sota la mateixa argumentació: recuperar l'economia. Però quina economia? La que justifica la crueltat dels desnonaments i la injustícia social sota el "es el mercado, amigo"? La que retalla en salut pública perquè el benestar sanitari solament preocupa econòmicament si estan en joc els beneficis de les classes més privilegiades? No. Si hem de recuperar la salut poblacional, no és per a recuperar l'economia, és per a garantir el dret a la sanitat universal que des de 2008 ve vulnerant-se sota el mantra de què aquest és el mal menor per a recuperar-nos de la crisi. Un mal menor que sempre és pagat pels mateixos: pels professionals de la salut mal anomenats herois per a emmascarar l'explotació laboral que han sofert durant aquests mesos i per aquelles persones que essent la força de treball necessària que sosté el sistema econòmic, alhora no són dignes gaudir d'una pujada de l'SMI perquè sota la visió de l'economia hegemònica són costos per a les empreses: simples recursos humans.

Existeix una contradicció entre salut i economia perquè, com hem comprovat, el nostre sistema capitalista i neoliberal no té com a objectiu la garantia del dret a la sanitat universal, sinó prioritzar el benestar dels més privilegiats a costa de la salut dels de sempre. Ara bé, altre sistema econòmic és possible: un que revalore els treballs essencials més precaritzats, que no considere a les persones treballadores com simples recursos, i que, sobretot, protegisca la salut de les persones com un dret inexorable, no perquè aquesta siga necessària per a mantenir cap sistema econòmic, sinó perquè és el mínim essencial de tota persona per a viure dignament.

Fàina L. Vicedo Belhencourt, graduada en Filosofia



### El drama de 2020: ¿quién paga el alto precio de la pandemia?

La reflexión que se me ocurre para resumir el balance de este año que termina tiene un sabor amargo: ¿quién paga el alto precio de la pandemia del coronavirus? Está claro que la factura más cara, que no se puede abonar con dinero, les ha llegado sin merecerlo a quienes han fallecido por esta infección y a sus familiares y allegados, esa palabra que ha cobrado un protagonismo inusitado en estos tiempos.

Aunque no se pueda (ni deba) comparar, los otros damnificados de esta catástrofe son muchos miles de profesionales que han perdido ingresos o incluso su trabajo por el parón de la actividad con el confinamiento en primavera y las restricciones que seguimos sufriendo.

Por desgracia, el dilema sanidad-economía está detrás de todos los titubeos y problemas de los gobiernos, no solo del español, a lo largo de este 2020, para gestionar este desastre que va a seguir en 2021 con sus últimos coletazos -esperemos- hasta que nos vacunemos.

Rebajar una hora en el toque de queda puede significar unas décimas menos de riesgo de contagio a costa de unos cientos de miles de euros más de pérdidas de bares y restaurantes, por poner un ejemplo. Sinceramente, no me gustaría estar en la piel de quien tenga que tomar esas decisiones. Y no estoy disculpando los errores -muchos- que han cometido los responsables políticos desde marzo hasta diciembre, el primero y más grave, no haber proporcionado equipos de protección desde el minuto 1 al personal sanitario y, en general, a toda la población. Máxime, con una industria textil y del plástico puntera y capaz de abastecernos con solvencia, sin necesidad de irse corriendo a importarlo todo de China.

Volviendo al dilema muerte-pobreza, no debería ser tal: la seguridad para evitar la propagación del coronavirus debería primar siempre y el reto está en que el coste económico de tantas limitaciones de movilidad se reparta entre todos. Nadie quiere ser el pagano de este drama y los hosteleros y comerciantes tienen toda la razón cuando claman por unas ayudas que no están llegando o resultan insuficientes. Por supuesto, no deberían pagar ni un impuesto por este ejercicio contable en el que poco tienen que contar en sus cajas, muchos de ellos. También debería el Gobierno inyectar fondos para librarles del alquiler, en muchos casos el coste más oneroso de su negocio. Todos tendríamos que renunciar en la medida de nuestras posibilidades a una parte de nuestros ingresos de este año para contribuir a resarcir a los que peor las están pasando. Quienes no se hayan visto afectados por tratarse de actividades esenciales, caso de los supermercados, por ejemplo, igual que han premiado generosamente con primas a sus empleados, podrían abonar un tributo especial Covid, o algo así, para compensar a los sectores más golpeados. Los propietarios de esos locales arrendados, igualmente tienen la ocasión de autoaplicarse una rebaja especial de sus alquileres, de forma solidaria con sus arrendatarios.

En definitiva, los créditos ICO, los aplazamientos de las hipotecas y las rebajas de tasas municipales son medidas acertadas y razonables, entre otras que se han adoptado, pero faltan más.

José Luis Fernández Rodríguez, periodista



# Limpiezas GARVI

Les desear un feliz y próspero 2021

Polínd. L'Alfàc II - C'Quencia, 32  
Apto. 313 - 03440 IBI (Alicante)  
Telf. 96 655 17 26 - 96 655 17 27  
Fax 96 655 17 26 - Mòvil 610 419 655

Contratos de Mantenimiento

Conservación de Redes de Alcantarillados y Tuberías

Limpieza de Cristales y fachadas

Servicios Especiales de Pulidos y abríllantados

Propre Pulto Limpiar Clean Prop

Netejar Limpiar Clean Prop



## EL AÑO 2020 DEL COVID

Estefanía López Atiénzar, directora del Instituto Fray Ignacio Barrachina, de Ibi

## “En la relación alumno-profesor hay más que un libro o unas actividades”

¿Cómo están las cosas tras dos meses de clase?

Ante todo está siendo un curso anómalo. Las expectativas que teníamos según lo vivido en el último trimestre del 2019-20 eran tan desalentadoras que estamos satisfechos. Hemos podido dar servicio a nuestros alumnos con un 100% de presencialidad gracias a la colaboración de toda la comunidad educativa y, ante todo y después de un esfuerzo tan grande, nos sentimos orgullosos de los resultados.

¿Con qué problemas se está teniendo que lidiar ahora a nivel académico?

A nivel académico el centro estaba preparado para dedicar prácticamente el primer trimestre a refuerzo de todos los contenidos aparcados durante el confinamiento. Sin embargo, somos muy conscientes del daño que les ha hecho a muchos alumnos pasar de curso con un número importante de suspensos. Han promocionado sin los conocimientos y estrategias necesarias y a lo largo del curso llegará un punto en que seguir el ritmo se les hará muy difícil. Necesitan mucho apoyo y refuerzo.

¿Y con los alumnos?

A diario se potencia en el centro una nueva normalidad en la que la mascarilla y la distancia han de formar parte de la rutina. Y no te voy a negar que, en ocasiones, les supone un problema, pero están siendo ejemplares en general. Desde el Barrachina sentimos una gran nostalgia por no poder llevar a cabo todas las actividades culturales y salidas que solíamos hacer y eso ellos no lo terminan de encajar. También es un grave problema que no puedan realizar actividades deportivas en el patio como les gustaría, no te voy a engañar. Pero, por ahora, logramos que se conformen.

Procuramos encontrar el equilibrio en este escenario tan agriado que estamos viviendo y entendemos que no pueden estar sentados, por eso hemos consensuado una serie de actividades en las que tienen algo más de margen y al mismo tiempo se respeta el plan de contingencia.

¿Cómo cree que acabará este curso?



y ¿qué cambios introducidos en la Educación llegan para quedarse?

Personalmente creo que vaticinar cómo acabará un curso que está siendo tan cambiante es muy arriesgado. El escenario sanitario manda y ciertamente condiciona toda nuestra actividad. Creo que si todos pusieramos un poquito más de nuestra parte y asumiéramos la corresponsabilidad requerida, el final sería mucho más predecible.

Sin embargo, cuando damos dos pasos al frente nos confiamos y volvemos al aumento de contagios y, por tanto, a la incertidumbre que ello conlleva. Lo que el profesorado tiene muy claro es que, independientemente del escenario, nuestra labor continúa. No se aparca por un confinamiento y, de acuerdo con las herramientas que nos dan seguiremos operando, siempre velando por el bienestar de nuestros alumnos.

En cuanto a los cambios que han venido para quedarse, el uso de las plataformas *online* es una gran herramienta para incorporar al aula, nunca para sustituir la docencia presencial. En la relación alumno-profesor hay mucho más que un libro o unas actividades, hablamos de emociones, de vivencias, de experiencias, de intercambios, de relaciones humanas, que obviamente a través de una tablet o en un chat son imperceptibles. Nos valen como excepción, pero no como único sistema. Eso en educación es inconcebible.

Begoña Monllor, directora del CEIP Derramador de Ibi

## “Los niños y niñas nos están dando una verdadera lección de responsabilidad”

¿Cómo está transcurriendo el curso?

Afortunadamente, dada la situación sanitaria de pandemia que estamos viviendo, debo decir que todo se está desarrollando de forma muy positiva dentro de una ‘normalidad’ distinta en la que, gracias a las familias y, sobre todo al alumnado, no hemos tenido incidencias de casos graves covid que hayan llevado al cierre de aulas.

Es verdad que para conseguir esta situación influyen muchos aspectos: organización del centro, medidas sanitarias e higiénicas adoptadas, colaboración de las familias y, especialmente, mencionar a los niños y niñas, cuyo comportamiento está siendo ejemplar.

Solamente hay que verlos, tan pequeños/as, con su mascarilla puesta tantas horas, con una predisposición tan positiva cuando se les toma la temperatura, manteniendo las distancias cuando están almorzando... Todo esto de manera conjunta hace que los colegios estén siendo un ejemplo de responsabilidad.

¿Qué problemas están surgiendo a nivel académico?

Después del periodo de confinamiento, notamos un pequeño desfase curricular en relación a cursos anteriores, porque aunque la enseñanza *online* se estuvo implantando durante esos meses, se ha demostrado que la enseñanza presencial es indispensable para la formación, tanto académica como emocional, del alumnado.

Por lo tanto, las primeras semanas del curso estuvieron centradas en compensar, a través de actividades de refuerzo y repaso, las carencias del curso anterior. Aunque lo que más se ha cuidado, más que el aspecto académico, ha sido el emocional.

Durante los primeros días de septiembre, el alumnado iba a encontrarse un cole diferente y nuestra labor fundamental era presentarlo como algo positivo, motivante y en esa labor, el profesorado ha jugado un papel muy importante. A fecha de hoy, aunque hay algunos alumnos/as que siguen necesitando ese refuerzo, la situación académica está prácticamente normalizada.

¿Cómo están respondiendo los estudiantes a todas las restricciones?

Tanto en Infantil como en Primaria, el comportamiento del alumnado está siendo ejemplar. Están siguiendo las indicaciones



sanitarias a la perfección (distancia social en las entradas-salidas del centro, el uso correcto de gel hidroalcohólico, llevar puesta la mascarilla de forma correcta, compartir al mínimo objetos personales...) Nos están dando una verdadera lección de responsabilidad. Los maestros/as nunca bajamos la guardia porque son niños/as y siempre hay que estar recordando estas normas para que el cole funcione adecuadamente.

¿Cómo cree que acabará este curso?

Sinceramente, espero y deseo que acabe con la mayor normalidad posible. Es nuestra obligación ser positivos y transmitir ese optimismo a las familias y al alumnado para que, con responsabilidad, sigamos cumpliendo la normativa sanitaria mientras esté el virus.

Ahora nos preocupa mucho cómo estaremos en enero, después de las vacaciones de Navidad, y por eso desde el colegio, les hemos pedido a las familias que sigan manteniendo ese comportamiento ejemplar para volver a la marcha habitual del centro.

¿Qué cambios podría conllevar esta situación en el ámbito educativo?

Espero que la mascarilla no sea uno de ellos. Ojalá sirviera esta situación para dotar a los centros de personal docente extra para realizar los refuerzos necesarios al alumnado que lo necesite y suplementar las plantillas.

Yo creo que este virus ha sido y es un toque de atención sobre muchos aspectos que no se estaban realizando bien y que, por intentar ser positiva, ahora estamos corrigiendo, no sólo en el colegio sino en nuestra vida personal (higiene-horarios-empatía por los otros).

Desde hace más de 40 años, cada uno de nosotros tiene un solo objetivo: entregar a tiempo tu envío. Un compromiso que nos ha convertido en la empresa líder en transporte urgente, a nivel nacional.

Nuestra fuerza: un equipo humano de más de 10.000 personas, más de 150 oficinas, 58 centros logísticos y más de 3.300 vehículos. Seguimos creciendo, seguimos entregando.

¡Entregados!

Virgen de los Lirios, 3 A  
03440 IBI (Alicante)  
T. 966 551 916

Por un 2021  
lleno de  
buenas  
noticias

**MRW**



## EL AÑO 2020 DEL COVID

# La educación se adecúa a las medidas anticovid

En septiembre llegó el momento más esperado y temido por todos: la vuelta al 'cole'.

Garantizar la salud de tantos estudiantes, padres y personal docente trajo de cabeza durante todo el verano a las autoridades educativas de la Comunidad Valenciana para diseñar un protocolo de actuación seguro que, a fecha de hoy, está dando buenos resultados.

Entre las medidas aplicadas este curso está la bajada de la ratio por aula, 12 alumnos en Primaria y 20 en Secundaria, para poder mantener las distancias de seguridad. Además, se han creado las clases 'burbuja', grupos de convivencia estable que no interactúan con otros alumnos del centro y a los que, por tanto, se les permite una relajación de las medidas de seguridad.



Los alumnos se ponen en fila para cumplir con la distancia de seguridad antes de entrar en el colegio

Precisamente, para poder hacer frente a las restricciones, la Conselleria ha reforzado este año a los centros educativos con

más profesores. A los colegios e institutos de la comarca han llegado más de 40 docentes y un destacado número de monitores

para el servicio de comedor. También se ha dotado a los centros de más recursos económicos, con partidas que oscilan

entre los 5.000 y los 10.000 euros, para hacer frente a los gastos extras que conlleva la pandemia, como la compra de material sanitario, entre otras cosas. Los ayuntamientos, por su parte, han reforzado la desinfección en los centros con la incorporación de una persona que trabaja todos los días en horario lectivo, como en el caso de Ibi.

### Sin apenas contagios

Los casos de contagio del virus en las aulas han sido, hasta el momento, escasos y la mayoría han tenido su origen en el ámbito social. Por ello, cuando se detecta un caso se aísla temporalmente a toda la clase y se les realiza pruebas PCR, interrumpiendo así la posible cadena de transmisión, un protocolo que está funcionando bien porque ningún centro educativo se ha cerrado.

## Cambio de año, ¿cambio de tercio?

Bien podríamos concluir el año con la ya famosa frase de un conocido anuncio de sidra: "que le den al 2020". Un año de malas sorpresas, de enfermedad, de pérdidas de trabajo, de carencias y de despedidas a distancia de seres queridos que han sido secuestrados de manera perpetua por este maldito virus. Ha sido y sigue siendo, cada día, un año de cambios radicales en nuestras vidas que prácticamente se habían acostumbrado a tener poder de decisión y dirección en aspectos tan importantes como el socioeconómico y laboral.

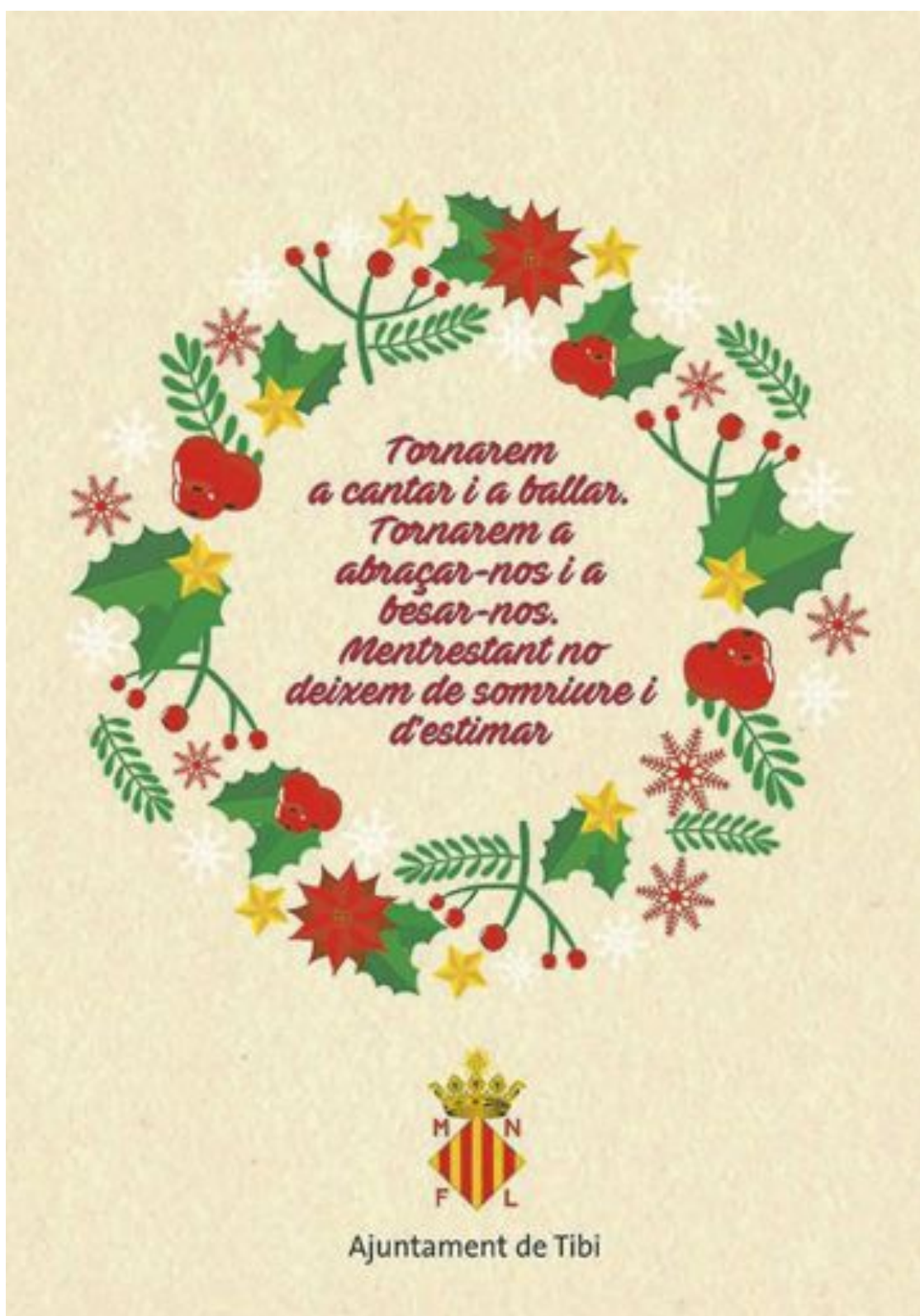
Habíamos empezado bien el año. Los mercados apuntaban al alza, algunas empresas registraban, a mitad del primer trimestre, beneficios holgadamente superiores a los registrados en el 2019 por las mismas fechas. Nuestros hábitos de consumo permanecían casi inalterados pese a la cuesta de enero y el sector hostelero parecía estar recuperándose tras los infortunios producidos por las danas y el mal tiempo del otoño-invierno pasados. Pero llegó el Covid 19, algo que ningún experto en economía internacional podía prever. Un enemigo invisible que iba a hacer visibles los problemas más comunes de una sociedad.

Pero lo cierto es que este 2020 también nos ha hecho buenos regalos. A algunos, muchas horas de confinamiento en familia para poder restablecer una comunicación deteriorada o, simplemente, decirse cosas que se obvian pero no se pronuncian. A otros, momentos de forzosa soledad que poder convertir en un necesario reencuentro con nosotros mismos. Para todos, la oportunidad de la conciencia, de poder entender que no somos nada pero lo tenemos todo, aunque a veces no lo veamos hasta que lo hemos perdido.

Sinceramente, dudo que nadie sea capaz de adivinar qué nos depara el 2021. Yo siempre he pensado que los tiempos de crisis abren la mente. Son los mejores para las personas hábiles, inquietas y curiosas. Me complace ver que hay pequeños comercios sacando pecho y adaptándose a las nuevas circunstancias añadiendo servicios que aportan valor a su negocio, empresas que han sido capaces de reinventarse o de encontrar nuevas necesidades en el mercado actual, personas sin trabajo que se han abierto hueco en el mercado online...

El 2021 puede ser un año de riqueza o de miseria a partes iguales. En gran medida puede depender del enfoque personal de cada uno. Pero tal vez convenga recordar que la riqueza y la miseria no son solo conceptos materiales y que, además, adquieren mayor valor cuando se los sabe distinguir. Feliz año a tod@s.

David Herreo, músico y escritor





## EL AÑO 2020 DEL COVID

# La evolución en viñetas de una pandemia sin pizca de gracia



## De todo hubo

**S**í, de todo hubo a lo largo, larguísimo y penoso año 2020 que ya agoniza. Las primeras flores que brotaron apenas comenzada su primavera, fueron crisantemos: la triste flor de la muerte. Con ella se propagó un miedo a lo desconocido como jamás habíamos conocido ni siquiera los de mi generación, que ya superamos con creces los setenta.

Y esta situación, al cogernos desprevenidos ante lo que se nos venía encima, supuso como inevitable consecuencia el desconcierto en la ciudadanía, un desconcierto causado en buena parte por las más bien confusas informaciones que nos proporcionaban las autoridades gubernamentales y sanitarias, ya que ambos organismos no andaban tan perdidos como nosotros, los sufridos ciudadanos, pero casi.

A la Sanidad pública, que hace tiempo dejó de ser un ejemplo a seguir, esta situación de agobio por hacer frente a los efectos devastadores de la pandemia sin siquiera disponer del material de protección adecuado para cumplir con su arriesgada labor, las abocó a una situación de auténtico caos, que ocasionó una grave falta de servicio a la llamada Atención Primaria, lo que también ha causado mucho sufrimiento y costado muchas vidas.

Esta caótica situación me tocó vivirla en primera persona, ya que la llegada de la pandemia me cogió en lista de espera para la consulta del especialista por unos problemas de orina. El proceso se interrumpió y la enfermedad se agravaba obligándome a acudir a urgencias del hospital Virgen de los Lirios de Alcoy cada vez con más frecuencia y con menos resultados que aliviaran mis dolencias. Ciertamente que se me atendía muy bien, cierto que se sabía la enfermedad que padecía, pero no lo es menos que el urólogo que habría de determinar la intervención quirúrgica que me sacara del apuro, no era posible. No había urólogo, ni quirófano en el que operar; el único remedio que se me proporcionaba eran más antibióticos y algún que otro calmante. En los ojos de los médicos y médicas que me atendieron, era fácil leer la frustración e impotencia que sentían; eran casi tan víctimas como yo de la sinrazón que estábamos viviendo. Mi última visita a Los Lirios me convenció de que tendría que elegir entre dos caminos: buscar el remedio en la Sanidad privada, rascándome el bolsillo, o reventar. Naturalmente, opté por la primera y acerté. En cuestión de días, salí del atolladero.

Desde principios de mayo mi vida transcurrió normal, dentro de la situación de permanente alerta en que vivimos todos con esta espada de Damocles gravitando sobre nuestras cabezas, llamada coronavirus, hasta que hace cosa de mes y medio me sorprendió un infarto que casi me deja el corazón seco como un crespillo. Afortunadamente, en el mismo hospital Virgen de Los Lirios se me atendió -y se me continúa atendiendo- con una rapidez y eficacia intachables. Y por aquí andamos, vivos para contarlos. Deseo a todos y a mí mismo un nuevo año mejor que el que ya dejamos atrás. Que tanta gloria se lleve, como descanso deja.

J. J. Fernández Cano, escritor





## EL AÑO 2020 DEL COVID

Elvira Vidal Sempere, jefa de la Policía Local de Ibi

# “Las restricciones que cuestan más de cumplir son las relacionadas con las reuniones de amigos y los botellones”

¿Cómo ha afectado a la dinámica del trabajo habitual este año de pandemia?

Nos ha afectado en gran manera ya que aparte de nuestro trabajo policial diario anterior al Covid-19, ahora tenemos que añadir que debemos extremar las precauciones por ser un servicio de seguridad y atención al ciudadano directo, por lo que estamos en una situación de riesgo de contagio diario. Sin olvidar las normativas y restricciones tan cambiantes que nos obligan a vigilar el cumplimiento de las mismas por parte de los ciudadanos.

También influye mucho el hándicap que sufrimos desde hace años por una merma importante de efectivos, siendo menos de la mitad de plantilla que correspondería por número de habitantes, por lo cual, hemos tenido que reforzar turnos con servicios extraordinarios lo que conlleva un sobreesfuerzo importante por parte de la plantilla, teniendo en cuenta que llevamos casi un año de pandemia y lo que nos queda.

¿Ha habido un incremento o una bajada de delitos en relación a otros años? y al igual que usted y sus compañeros han tenido que adaptarse a esta situación, ¿cree que los delinquentes también han cambiado sus hábitos?

En los primeros meses del confinamiento sí que se notó un aumento, especialmente, un repunte en los delitos de violencia de género.

En cuanto a los hábitos, también han cambiado y ahora los que más proliferan son los delitos contra el patrimonio y, de entre ellos, las estafas, en todas



Elvira Vidal, jefa de la Policía Local de Ibi

sus modalidades, por teléfono, internet, visitas a domicilio, etcétera.

¿Cómo valora el nivel de cumplimiento de la población de las restricciones sanitarias? y ¿cuál es la que está costando más que se cumpla?

El nivel de cumplimiento de las restricciones en la población es bueno en general y demuestran que han entendido la situación de riesgo en la que estamos, cosa de agradecer, aunque siempre hay excepciones, pero son una minoría.

La restricción que está costando más de cumplir son las reuniones de amigos sin respetar la normativa y el botellón. A día de hoy y a sabiendas de las consecuencias nefastas que han tenido para nuestra población los botellones y reuniones, siguen detectándose grupos.

¿Es optimista sobre el futuro?

Yo, de por sí, soy optimista pero ante esta situación tan

grave hay que ser prudente y no nos podemos relajar porque pasará aún un tiempo hasta que volvamos a la normalidad anterior. Debemos ser responsables y colaborar todos y cada uno de nosotros en el cumplimiento de las normas y restricciones y ese deseado final estará más próximo.



## Festeros de Biar se saltaron el confinamiento

Un grupo de 18 personas salieron a desfilas la tarde del 10 de mayo, coincidiendo con las fiestas de Moros y Cristianos suspendidas por el confinamiento. Los espontáneos fueron detenidos por la Policía 0 y sancionados con 1.500 euros por la delegación de Gobierno.



## Controles policiales en carreteras secundarias

Desde el inicio del confinamiento se establecieron controles policiales en las carreteras secundarias a las salidas de los municipios para evitar los desplazamientos injustificados. En estos trabajos y, de manera puntual, los agentes locales han contado con la colaboración de unidades militarizadas del Mando de Operaciones Especiales (MOE) de Alicante.

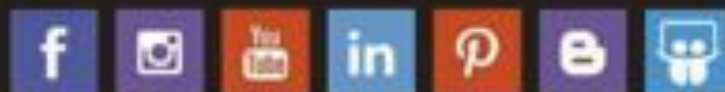


## Fiestas y contagios

Las reuniones sociales se han convertido en el principal foco de contagios del virus y, pese a las continuas advertencias y denuncias policiales, siguen habiendo celebraciones sin medidas de seguridad.

La primera alerta pública se hizo en septiembre en Ibi a raíz de una fiesta de cumpleaños, con 30 asistentes y nueve contagios, y en noviembre, se conoció otra fiesta, con 11 adolescentes, que podría acabar con una multa de 30.000 euros para el organizador.

**AZORÍN**  
SERVICIOS GRÁFICOS INTEGRALES



Andrés Amado, 5. 03600 Elda. Alicante  
T. +34 965 381 606

www.graficasazorin.es · info@graficasazorin.es



## EL AÑO 2020 DEL COVID

# Cultura, deporte y Fiestas, otros importantes sectores damnificados de la crisis sanitaria

Deporte, cultura y Fiestas han sido tres de los ámbitos sociales que más se han visto alterados a causa de la pandemia. El estado de alarma decretado en marzo provocó una cancelación instantánea de todos los actos previstos durante las dos semanas siguientes, y continuar hasta final de junio, momento en el que se levantó el confinamiento domiciliario total.

## Los aficionados se quedan sin deporte local

La Federación de Fútbol de la Comunidad Valenciana suspendió todas las competiciones y actos durante las dos semanas siguientes al confinamiento, y obligó a crear una comisión de seguimiento de la crisis del covid-19 para estudiar la posibilidad de reanudar las encuentros aplazados.

El parón afectó a multitud de equipos de fútbol de la comarca como el Rayo Ibense, C.F. Castalla, Peña Madridista, Biarense y UD Onil. El competición del baloncesto también se vio alterada, como es lógico, y todos los

equipos suspendieron sus encuentros. C.D. Onil, CB Castalla, CB Teixereia y Onix CB quedaron a la espera de conocer la decisión de las federaciones de baloncesto. Hasta la fecha, solo algunos equipos femeninos han podido reanudar la temporada, pero con pendientes de la evolución de la pandemia y por las restricciones, han tenido que suspenderse muchos partidos de liga. Frenazo también para el Handbol Ibi que se convirtió en campeón de la liga, dos meses antes del final del campeonato.

Los equipos de fútbol sala corrían la misma suerte. Así, el Futsal Ibi, CFS Castalla, y CFS Ribeco tuvieron que decir adiós a la temporada 2019-2020.

Todo el deporte amateur en la comarca quedó anulado ante un confinamiento domiciliario que iba a durar mucho más de lo previsto. Profesionales como Jorge Ureña, Eusebio Cáceres o Andreu Blanes han tenido que posponer el sueño de participar en Tokio 2020. Ahora todas las esperanzas están puestas en que el 2021 puedan celebrarse las

Olimpiadas, posiblemente con muchas restricciones.

## Anulación y suspensión de todos los actos culturales

Si el deporte se vio afectado durante los primeros meses de la pandemia y lo siguientes, en la cultura el impacto del covid fue todavía mayor. No solo por la suspensión de todo tipo de actividad afectaba al público, sino porque generó el comienzo de una crisis sectorial que todavía no se conoce su alcance.

Un año en el que la evolución de la pandemia ha ido en paralelo con la activación de los actos culturales, ya sea en recintos cerrados o abiertos.

Todos los municipios de la comarca decretaron el cierre de las instalaciones municipales y en consecuencia de todos los actos programados hasta el final de la desescalada.

## Actividades culturales restringidas en junio

Con la última fase de la desescalada, comenzó la apertura de cines, teatros y auditorios lo

que activó el trabajo en los departamentos de Cultura de los municipios. La nueva normalidad obligó a adecuar las instalaciones municipales para garantizar la seguridad sanitaria antes de poder abrir al público.

Las medidas establecidas por el Gobierno central y la Generalitat para las salas de cine, permitían cubrir un tercio de su aforo y los asistentes tenían que acudir con la butaca preasignada. Además, la nueva normativa obligaba a mantener el distanciamiento físico y otros aspectos como la ventilación y la restricción de acceso a lugares comunes.

En el caso de Ibi, la programación cultural en el Teatro Río no se reanudó hasta el último trimestre de 2020, con la salvedad de que en las últimas semanas de este año, debido a la alta incidencia de contagio que sufrió la localidad y que alcanzó más de 600 por cada 100.000 habitantes, todos los recintos municipales fueron clausurados desde el 19 de noviembre hasta el 9 de diciembre.

## Las fiestas patronales suspendidas en 2020

Si la pandemia ha hecho estragos en las microeconomías de pymes y autónomos, las fiestas patronales, y otras tradiciones festivas de cada uno de los municipios de nuestra comarca, tampoco se han salvado.

El 16 de abril de 2020, el Ayuntamiento de Ibi, junto a la Comisión de Fiestas, hacían conjuntamente el primer anuncio oficial para suspender las fiestas patronales de septiembre y posponerlas a 2021.

Tras la suspensión de las fiestas de Ibi, a finales de abril, las cifras de contagios y fallecidos dejaban pocas opciones. Las fiestas en el resto de municipios de la Foia de Castalla se anulaban una tras otra como piezas de dominó. A lo largo del año, otras celebraciones menos multitudinarias pero no menos importantes como la Feria de San Isidro, San Pascual, fiestas locales en Biar, la Peregrinación de El Nostre Senyor Robat y otras festividades locales se suspendían irreversiblemente.

**CP Creaprint**  
Inmould Label specialists

Más de 25 años de experiencia produciendo IML  
Plus de 25 ans d'expérience dans la production IML  
More than 25 years experience producing injection IML



*Juntos superaremos  
todas las barreras*

[www.creaprint.es](http://www.creaprint.es)

Pot. Ind. l'Atac III - C/Avila, 4 Apdo. 191 - 03440 IBI (Alicante) - +34 96 555 37 31 - [creaprint@creaprint.es](mailto:creaprint@creaprint.es)



# EL AÑO 2020 DEL COVID

## Escaparate, servicio público esencial durante el confinamiento más duro de la pandemia

*El periódico mantuvo su edición de papel ante una situación de parálisis económica y de movilidad inédita*

Nuestras vidas cambiaron a partir del 14 de marzo de 2020. Nadie entendía cómo es posible que un virus que llevaba varios meses pululando en Asia llegara hasta nuestra acomodada sociedad occidental y lo paralizara todo.

Dos semana antes, todo parecía normal y las autoridades sanitarias y los expertos auguraban unos pocos contagios que no iban a significar nada en el contexto social y económico de nuestros país. Nada de esto fue así. Los primeros días del confinamiento domiciliario supusieron un *shock* en la vida cotidiana de todos y un freno al ritmo económico a todos los niveles, obligando a los comercios y empresas no esenciales a cerrar la persiana *sine die*.

Nadie entendía cómo un virus podía paralizarlo todo

La prensa, sector esencial, se convirtió en un oasis informativo ante la avalancha de acontecimientos que desbordaban las redacciones. El periódico Escaparate, ante esta situación inédita en la historia reciente del periodismo de cercanía dio un paso adelante y continuó editando el periódico en papel, además de sus canales digitales y web, a pesar de todos los inconvenientes que se avecinaban ante el colapso económico y de movilidad que se venía encima sin tener claro su fecha de finalización.

Cumpliendo con su obligación de informar, el periódico hizo un esfuerzo como nunca antes se

había hecho ante las lógicas limitaciones que se imponían.

**Cierre de instalaciones públicas en la comarca**

El 12 de marzo, un decreto de alcaldía en Ibi obligaba a cerrar todas las instalaciones municipales, ha suspender las actividades culturales, deportivas y asistenciales hasta el 14 de abril.

Por contra los centros de Alzheimer, ACODIP, AFEM, ADIBI, BABILÓN y SOMRIU se mantenían abiertos prestando los programas del área de Servicios Sociales, debiendo adoptar las empresas responsables las medidas necesarias para la protección de sus trabajadores y usuarios.

Por su parte, Onil suspendía el Mercado Municipal, restringía el uso de algunas instalaciones públicas y aplazaba la presentación de cargos de Moros y Cristianos, el pregón, las Retretas y la Volta que pasaban a celebrarse en el mes de abril a la espera de la que la evolución de la pandemia permitiera organizar finalmente las Fiestas de Moros y Cristianos a final de abril.

El resto de municipios en la comarca seguía la tendencia lógica de suspender todas las actividades programadas hasta el 31 de marzo. Actos festivos, culturales y deportivos se aplazaban durante los primeros quince días del estado de alarma.

A partir de ese momento, el contenido del periódico pasaba a ser excepcionalmente monográfico sobre el covid y todas las consecuencias que iban a afectar al ámbito social y económico de la comarca a partir de ese momento, como nunca otra crisis había producido.



## La industria ya estaba preocupada en febrero ante la evolución de la covid en China

En febrero, Escaparate informaba en varias de sus portadas de las posibles consecuencias que podría suponer el virus en China para la industria de la comarca y la preocupación que estaba generando en la industria de la Foia. Muy lejos de imaginar lo que estaba por llegar, las grandes empresas

importadoras y otras muchas que dependían de la producción china para piezas o componentes electrónicos, temían que esta crisis asiática paralizara al gigante chino, lo que generaría un desabastecimiento en España.

Por contra, otras firmas de la comarca aumentaban su producción ante el incremento de ven-

tas en el sector del zamak y proveedores de sectores como el calzado y la cosmética. Sus clientes empezaron a incrementar los pedidos por temor a quedarse sin stocks.

En esas fechas, la información llegada desde China era contradictoria y poco clara, por lo que generaba una gran incertidumbre.

**CARLOS VALERO S.L.**  
MOLDES-INYECCIÓN-METALIZADOS

FABRICACIÓN DE MOLDES  
INYECCIÓN DE PLÁSTICOS  
METALIZADO AL VACÍO  
PINTURA LÍQUIDA Y EPOXI

iiiGRACIAS!!!

Pol. Ind. L'Alfaç II, C/ Cuenca, 5 • Tel. 96 655 50 00 • IBI • [www.carlosvalero.es](http://www.carlosvalero.es)



## EL AÑO 2020 DEL COVID

## Las medidas que se han tomado han ido dirigidas a ayudar a nuestros ciudadanos

El año 2020 empezó con buena previsión para el equipo de gobierno del Partido Popular, después de 6 meses frenéticos en los que sacamos adelante licitaciones y contratos que estaban desde hacía tiempo pendientes de realizar, ejecutamos subvenciones de gran cuantía que podían perderse si no se llevaban a cabo y como culminación aprobamos los presupuestos de 2020.

Por fin, podíamos empezar el año con los deberes hechos y con unas propuestas de futuro, pero cuando empezamos a poner en marcha el presupuesto, vino esta pandemia tan desconcertante. En este año que acabamos, los ayuntamientos nos hemos visto desbordados porque nadie nos ha dicho cómo afrontar esta situación. La buena voluntad y el sentido común de cada uno de los concejales del equipo de gobierno, ha hecho que siguiéramos adelante y tomáramos decisiones que en muchas ocasiones han sido muy duras y complicadas.

Las medidas que se han tomado en Biar siempre han ido dirigidas a ayudar a nuestros ciudadanos, decidimos aprobar una línea de subvenciones para aquellos autónomos que habían tenido que cerrar durante el período de confinamiento, ampliamos la zona de terraza para que nuestros restauradores abrieran sus negocios con las medidas reglamentarias y les quitamos la tasa de ocupación por sus terrazas. Hemos aprobado bonificaciones en el IAE para las industrias y rebaja del tipo en IBI además de la posibilidad de fracciones o aplazar este impuesto para todos los ciudadanos.

Por supuesto, se ha destinado todo lo que ha hecho falta a Servicios Sociales porque la situación ha sido complicada y lo sigue siendo. Nuestro mayor esfuerzo junto con Cáritas y Cruz Roja ha sido para los colectivos más vulnerables y que más necesidad han tenido, así ha sido y así va a continuar en este próximo 2021.

Pero a la vez, aún hemos tenido tiempo de ejecutar algunas obras, como asfaltado de caminos rurales, remodelación de parques infantiles junto con su pavimento, parques juveniles (calistenia y skatepark), etc, además de realizar una campaña para Navidad de fomento de consumo en nuestros establecimientos y en la que se entregarán varios premios en metálico para gastar en enero.

Para este próximo año, hemos aprobado también el presupuesto en este mes de diciembre, para poder empezar de nuevo. No se han presupuestado inversiones concretas ya que, conforme nos dejen poder utilizar el remanente de tesorería, iremos realizando modificaciones de presupuesto.

Aprovecho esta oportunidad, para agradecer a todo el pueblo de Biar, el magnífico comportamiento que han tenido durante esta pandemia y recordar una vez más que debemos seguir así hasta que esta situación acabe, teniendo la esperanza de que sea este próximo año.

Magdalena Martínez, alcaldesa de Biar



## 2021 será un año para recordar, por el gran impulso que vamos a dar a nuestra sociedad

No ha sido el 2020 un año común ni fácil. Por todos es sabido que la pandemia del Covid-19 ha afectado a todo el planeta.

Ha supuesto una gran destrucción, sobre todo de salud y también de empresas, puestos de trabajo y familias, a la vez que nos ha acercado socialmente a situaciones de personas en riesgo de exclusión social y necesitadas de ayuda.

Castalla no ha sido la excepción a esta situación. Gran parte del presupuesto de gastos del 2020 ha tenido que ser dedicado excepcionalmente a fines de ayudas sociales, a garantizar la desinfección de espacios públicos, a medidas de ayuda a comercios y establecimientos hosteleros, etcétera.

La esperanza de los procedimientos de vacunación nos abre una luz futura para que el 2021 sea totalmente distinto a su año antecesor.

Antes de finalizar el año 2020, el presupuesto del 2021 será aprobado por un importe total de 9'07 millones de euros. Este será el punto de arranque de la gestión y de los proyectos de inversión para todo el año que viene.

Al parecer, la relajación de la regla del gesto y del cumplimiento de los objetivos de déficit por parte del Gobierno de la nación, para este próximo año, va a posibilitar la utilización de los remanentes líquidos de tesorería de los ayuntamientos en proyectos importantísimos para nuestra ciudad.

El pabellón deportivo, la adecuación de nuevas instalaciones y edificios para albergar asociaciones culturales, artísticas y sociales o la habilitación de nuevos espacios industriales para ubicar nuevo tejido empresarial, son algunos de los objetivos que para el año entrante se van a tener en cuenta. Para ello, vamos a utilizar el recurso del remanente de tesorería, en la medida de lo necesario y posible.

Nuevas instalaciones sanitarias, la residencia de mayores o la construcción de la nueva subestación eléctrica Castalla, son otros proyectos en los que la colaboración e iniciativa del Ayuntamiento de Castalla, será decisivo, a la hora de contar con nuevas infraestructuras, necesarias para el desarrollo social e industrial.

Esperamos con toda ilusión y ganas que el proyecto de la Feria de San Isidro, al que se pretende dotar de nuevos bríos, tenga su culminación durante el próximo año. Sin duda, este evento será un gran acicate para impulsar la recuperación social y económica de la que estamos tan necesitados.

También nos esperan un gran número de eventos culturales, festivos y artísticos. Pongámonos en marcha, ya que mientras el año 2020 ha sido un año para olvidar, su sucesor, el 2021, será un año para recordar, por el gran impulso que vamos a dar al conjunto de nuestra sociedad.

Feliz Navidad, y deseos de mejor entrada en el año 2021.

Antonio Bernabeu, alcalde de Castalla





## EL AÑO 2020 DEL COVID

### La pandemia del Covid-19: una perspectiva global

**A**lfonso Verdú lleva casi 20 años siendo coordinador de organizaciones humanitarias como Médicos Sin Fronteras y, ahora, el Comité Internacional de la Cruz Roja. Ha trabajado en una veintena de países en África, Oriente Medio, América Latina y el Sudeste Asiático, respondiendo a todo tipo de crisis humanitarias, incluyendo otras pandemias. Le hemos preguntado por su perspectiva sobre la Covid-19, y estas han sido sus reflexiones.

#### Ya todos somos personas vulnerables

En el sector humanitario, la 'vulnerabilidad' determina dónde y cómo actuamos. Las organizaciones humanitarias siempre intentamos centrarnos en las personas más vulnerables. Hasta ahora, éstas acababan apareciendo fugazmente en la televisión o en las noticias: eran los más pobres de Haití, azotados por un terremoto; los centenares de miles de refugiados sirios, con sus hogares destruidos por la guerra; o las decenas de miles de muertos por virus extraños, como el ébola en África Occidental.

Casi un año después del brote, de una u otra manera, todos sabemos qué es sufrir por nuestros familiares, seres queridos, amigos o vecinos cercanos. Especialmente al inicio de la pandemia, todos hemos percibido qué podría significar quedarse sin alimentos, o ver cómo

podríamos ser rechazados en un hospital desbordado.

Todos estos factores, que tan ajenos y excepcionales nos parecían hace sólo unos meses, constituyen el día a día de los más de 235 millones de personas que, estimamos, necesitan ayuda humanitaria en el mundo. Ahora, todos somos vulnerables.

#### ... pero hay muchos grados de vulnerabilidad

Afortunadamente, esta pandemia no ha paralizado nuestro país como lo hacen las crisis en las que suelo trabajar. Las consecuencias, eso sí, han sido terribles: desde el número de muertos al de afectados; desde la tragedia de las muertes en soledad, al impacto en los sistemas de salud; desde la crisis económica actual, a la que está por llegar...

Pero, al mismo tiempo, están sucediendo cosas extraordinarias que en otros países serían impensables: el desarrollo de una vacuna en tiempo récord; la resiliencia de los sistemas de salud pública, logrando contener una mortalidad y una morbilidad que, aun siendo dramáticas para nuestros estándares, son menores que las de otras pandemias (como las de la tuberculosis o la malaria en el África Subsahariana, por ejemplo).

Además, otros servicios básicos (electricidad, comunicaciones, agua y saneamiento, seguridad, justicia, etc.) han seguido y seguirán funcionando. En la mayoría de los países en los que

trabajo, éstos, si es que existían previamente, suelen ser eliminados de golpe por la guerra, las catástrofes naturales o las propias pandemias. Somos vulnerables, pero en menor medida que muchos otros.

#### La acción humanitaria se complica aún más

Si responder a la Covid-19 en sociedades 'avanzadas' como las nuestras ha supuesto todo un desafío, imagínense hacerlo en situaciones que ya eran extremas antes de la pandemia. ¿Cómo confinamos a 750.000 personas hacinadas en el mayor

¿Se despertará una solidaridad global para que todo el mundo acceda a las vacunas?

campo de refugiados del mundo, en Bangladesh, tras haber huido de la violencia en Myanmar?; ¿cómo aseguramos que los 11.000 presos de una cárcel preparada para 2.000 tengan distancia social, sea en Colombia, Sudáfrica o Indonesia?; ¿cómo garantizamos test de diagnóstico suficientes en países donde el sistema público de salud prácticamente no existe, como Somalia, República Centroafricana o Sudán del Sur? Estos son sólo algunos ejemplos de nuestro nuevo 'día a día'.

Acabo de regresar de Myanmar, donde el CICR proporciona cada año asistencia y protección a 1'3 millones de personas. No sólo hemos adaptado todas nuestras modalidades básicas de acción a la Covid-19 (provisión de cobijo, agua, alimentos y saneamiento de emergencia; rehabilitación de estructuras dañadas por la guerra, como los hospitales; reactivación de la economía con micro-créditos; negociación con grupos armados para el cese de la violencia), sino que también hemos respondido a la pandemia, apoyando a los estados con equipamiento y materiales, formación del personal sanitario o trabajando directamente en los espacios donde éstos tienen más dificultades (como en las prisiones)

#### El acceso a las vacunas

Dadas las propiedades del Covid-19, sin una inmunización prácticamente mundial, nadie va a estar exento de riesgos. Tras el increíble logro de las vacunas, ¿se despertará una solidaridad global para que todo el mundo acceda a las mismas?

Lo que está ocurriendo con la producción y distribución de las primeras dosis no abre las puertas al optimismo. A pesar de que la investigación se ha financiado con medios públicos, no parece haber voluntad para suspender temporalmente las patentes y permitir así que versiones genéricas de las vacunas, más accesibles para los países



Alfonso Verdú, coordinador ONGs

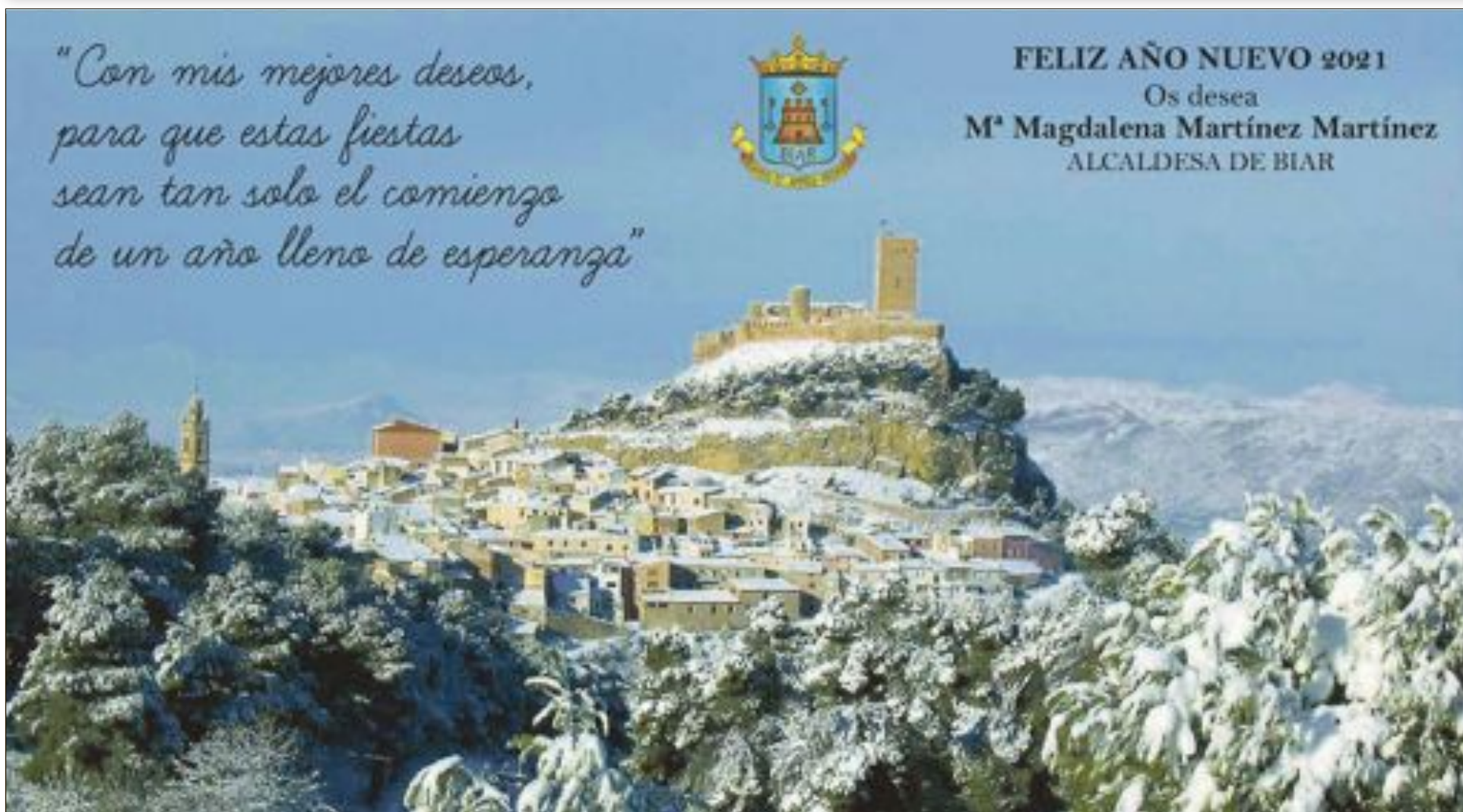
pobres, puedan producirse de forma ágil y eficiente. Muchos de ellos deberán esperar varios meses para acceder a lo que nosotros tendremos ya como regalo de fin de año.

Una vez más, la diferenciación no será entre personas de primera y de segunda, sino entre las de primerísima categoría y... el resto.

#### Un deseo para concluir

Recordemos la crisis del ébola de 2014. Las alarmas saltaron por un par de casos que llegaron desde África. Cuando vimos que el virus sólo era letal 'allí', nos olvidamos del asunto. Mientras, miles de personas en Liberia, Sierra Leona y Guinea siguieron muriendo. Desde los años 70, respondimos a más de veinte brotes sin contar con vacunas o tratamientos de ningún tipo.

Ahora que superar la Covid-19 empieza a ser una posibilidad aquí, no nos olvidemos de los otros. Como dijo Jacinda Arden (presidenta de Nueva Zelanda) después del asesinato de 51 musulmanes en Christchurch por parte de un terrorista: "ellos son nosotros".



"Con mis mejores deseos,  
para que estas fiestas  
sean tan solo el comienzo  
de un año lleno de esperanza"



FELIZ AÑO NUEVO 2021  
Os desea  
M<sup>a</sup> Magdalena Martínez Martínez  
ALCALDESA DE BIAR



# Comarca

Ibi / Tibi / Biar  
Onil / Castalla

*Un coche se estrella contra el muro de un supermercado en Onil y cae al interior del parking*

*Las autoridades piden a los vecinos que se autoconfinen ante el descontrol de la pandemia en Castalla*

## La Generalitat comenzará la construcción del geriátrico durante el primer semestre de 2021

*El edificio se ubicará en una parcela de 12.799 metros cuadrados en el Alamí y contará con 80 plazas públicas*

P. Luz. IBI

La vicepresidenta de la Generalitat Valenciana y consellera de Igualdad y Políticas Inclusivas, Mónica Oltra, ha dado luz verde a la construcción de un geriátrico público en Ibi, cuyas obras podrían comenzar durante el primer semestre de 2021.

Así lo ha confirmado el alcalde, Rafael Serralta, y edil de Servicios Sociales, M<sup>a</sup> José Herrero, tras la reunión que mantuvieron el lunes 28 de diciembre en Valencia con la consellera.

Serralta ha expresado su enorme satisfacción, indicando “que por fin va a ser realidad el gran proyecto que Ibi necesita actualmente”, recordando que en el municipio residen cerca de 4.500 personas mayores de 65 años y que la comarca se encuentra en niveles inferiores a la ratio deseada en este tipo de servicios, como reconoció la propia consellera. Por otro lado, destacaba las palabras de Mónica Oltra que ponían en valor la proactividad y la insistencia de los responsables municipales ibenses en la defensa de este proyecto, que han conseguido que la Generalitat lo considere como prioritario.

Sin embargo, antes de que comiencen las obras hay que modificar y perfilar algunos detalles del proyecto, tal y como especificó la Conselleria.

Según explica la edil de Servicios Sociales, las modificaciones al proyecto técnico que desde Generalitat Valenciana van a realizar, se deben, en parte, a las nuevas necesidades detectadas a causa de la pandemia. “Se van a rediseñar las zonas definidas en el proyecto, especialmente en su área residencial, para que funcionen como unidades autónomas que garanticen totalmente la seguridad de las personas residentes. Vamos a tener, por fin, un excelente espacio que dotará de calidad de vida a muchas familias y que proporcionará el cuidado necesario y el buen trato que nuestros mayores se merecen”, indica Herrero.

### Un geriátrico en el Alamí

La residencia se construirá en una parcela de 12.799 metros cuadrados en la zona del Alamí.

El complejo ocupará una superficie de 4.500 metros y poseerá grandes zonas ajardinadas. Alrededor de 80 será el número de plazas públicas ofertadas, que resolverán en gran



El alcalde, la edil de Servicios Sociales y técnicos municipales se reunieron el 28 de diciembre con la consellera de Igualdad y Políticas Inclusivas, Mónica Oltra

medida la demanda existente de este servicio en la localidad.

El edificio proyectado será de dos alturas, con un esquema longitudinal en forma de U y perforado por múltiples aberturas a grandes patios y jardines conectados entre sí.

La planta primera será el área residencial, con 32 dormitorios dobles y 24 individuales entre los que se intercalarán diferentes espacios, como terrazas o salas de estar.

Cada una de las habitaciones contará con un aseo asistido ubicado entre dos dependencias. El proyecto también contempla áreas de atención especializada, servicio de farmacia, rehabilitación, enfermería, cuidados paliativos, peluquería y podología, terapia ocupacional, gimnasio y fisioterapia.

## La oposición destaca el trabajo unitario

P.L. IBI

Los socialistas han expresado su satisfacción por el anuncio de la construcción del geriátrico “ya que este es uno de los proyectos más necesarios e importantes para nuestro municipio”, ha indicado el portavoz, Sergio Carrasco, quien ha recordado todas las gestiones realizadas por el PSOE desde 2016 para que se hiciese realidad esta infraestructura. Según Carrasco, “una vez que el Ayuntamiento ha desbloqueado el problema del suelo en el Alamí, ha quedado nuevamente demostrado que

el Govern del Botànic cumple con Ibi”.

Por su parte, Som Ibi también ha expresado su alegría de que “por fin, se haya dado luz verde a la residencia y que ojalá el próximo año sea una realidad”.

De todos modos, su portavoz, Aitana Gandia, indica que les hubiese gustado tener más información “antes de darse a conocer públicamente, porque sabemos que esto es un objetivo común de toda la Corporación y nosotros nos enorgullecemos de que todos a una trabajemos para que la residencia esté aquí cuanto antes”.

### Navidades en Casa

APERITIVOS	
• OSTRAS GUILLERDAU N°2 (unid.)	4€
• QUISQUILLA COCIDA (200gr.)	24€
• NUESTRA PERICANA	10€
• SURTIDO DE IBÉRICOS JOSELITO	21€
• TERRINA DE FOIE MI-CUIT CON CHUTNEY DE MANGO	16€
• COCA DE ACEITE CON ATÚN ROJO EN MEDIA CURACIÓN (unid.)	8€
• COCOCHAS DE BACALAO EN SALSA VERDE EN TEMPURA	24€
• TALLARINES DE CALAMAR SALTEADOS CON CEBOLLA CONFITADA	15€
• GUACAMOLE CON TOTOPOS DE MAÍZ	10€
• CRUJIENTE DE MANITAS DE CERDO CON PARMENTIER PATATA TRUFADA	16€
• MIGAS DE PAN, HUEVO Y FOIE	15€
• PULPO DE ROCA PLANCHA CON PATATA Y PIMENTÓN	15€
• ALCACHOFAS Y VIERAS SALTEADAS CON VELO DE PANCETA JOSELITO	23€
PESCADOS	
• TRONCO DE MERLUZA ASADO CON GAMBAS	16€
• BACALAO GRATINADO CON ALLIOLI DE TRUFA NEGRA	16€
• LOMO DE NEGRO EN RUSTIDERA	16€
CARNES	
• SOLOMILLO DE TERNERA AL FOIE CON SALSA MADEIRA	19€
• PALETILLA DE CORDERO LECHAL AL HORNO	19€
• COCHINILLO SEGOVIANO AL HORNO	19€
POSTRES	
• HOJALDRE RELENO DE CREMA BAÑADO CON CHOCOLATE	5€
• TORRIJA CARAMELIZADA CON HORCHATA DE ALMENDRAS	5€
• TARTA DE QUESO CON FRUTOS ROJOS	5€

Tel. 966 336 046 - WhatsApp 635 457 239





# La Cabalgata recorrerá 20 kilómetros para llegar a todos los barrios de Ibi

Los niños y niñas podrán entregar sus cartas a los pajes en seis parques de la localidad

P.L. IBI

La Asociación de Reyes Magos de ya ha organizado la llegada a Ibi de Sus Majestades, para que todos los niños y niñas sigan disfrutando de una noche mágica, pese a todas las adversidades que está trayendo esta pandemia.

Por ello, este año la Cabalgata discurrirá por todos los barrios del municipio con el fin de que llegar a todos los vecinos, ante la imposibilidad de que existan aglomeraciones en la calle.

La comitiva, formada por los tres Reyes Magos en sus carrozas y los paqueteros reales, realizarán un recorrido de 20 kilómetros para cubrir el mayor número de calles posible, según han explicado desde la directiva de la Asociación. Ese trayecto, junto con el horario previsto para cada zona, se hará público los días 4 y 5 de enero, indican.

La Cabalgata comenzará a las 18:30 horas, una vez concluya el castillo de fuegos artificiales que lanzará el Ayuntamiento. En ese momento, Melchor, Gaspar y Baltasar comenzarán su trayecto, que se irá anunciando previa-



MANOLO FOTÓGRAFOS

mente por megafonía. Como explican desde la Asociación, la Cabalgata no se detendrá en ningún momento, ni los niños podrán subir a las carrozas.

Tampoco los pajes reales repartirán este año los regalos en mano por las casas.

Por otro lado, este año, los niños y niñas podrán entregar

sus cartas el 4 de enero a los pajes en seis parques de la localidad.

La asociación ha dispuesto un amplio operativo, con horarios de mañana y tarde, para que se cumplan con todas las medidas de seguridad. Los pajes estarán en el parque Giravela, en la plaza de la Iglesia, en la plaza

Mirasol, en el parque Derramador, el parque Nuestra Señora de Lourdes y frente al parking de Les Hortes, y las entradas y salidas estarán debidamente señalizadas.

Desde la asociación se pide compresión a los padres y colaboración para evitar posibles aglomeraciones.

## Operación antidroga en Ibi con registros en tres domicilios y cuatro detenidos

El expediente judicial consta de cientos de folios con grabaciones de sus actividades

P.L. IBI

La Guardia Civil y la Policía Judicial llevaron a cabo el 18 de diciembre un amplio dispositivo con motivo de una operación antidroga, que se saldó con registros en tres domicilios y la detención de cuatro personas.

Los individuos, vecinos de Ibi y menores de 40 años, estaban siendo vigilados desde hacía meses y contra ellos existen multitud de pruebas recogidas en un expediente judicial de cientos de folios, con grabaciones de sus actividades supuestamente delictivas, centradas en el tráfico de

drogas.

Los cuatro detenidos fueron trasladados a los calabozos del cuartel de la Guardia Civil donde permanecieron reclusos todo el fin de semana. El día 21 fueron puestos a disposición judicial, quedando tres de ellos en libertad, según ha explicado a

este periódico su abogado defensor, Francisco Moreno.

A los tres se les han aplicado medidas cautelares y tendrán que presentarse en el juzgado los días 1 y 15 de cada mes hasta que se cierre la instrucción y se celebre el juicio en la Audiencia Provincial.

**KIOSCO MONTILLA** desde 1967  
Mercado Central - Puesto nº 1 - IBI  
Tel: 96 655 20 78

**Begoña Estilistas**  
¡¡¡LLEGA LA REVOLUCIÓN!!!  
único sistema de  
**DEPILACIÓN LÁSER**  
en pelo canoso y rubio  
+EFICAZ -MOLESTO  
IBI • Av. de la Provincia, 2 • 966 554 068  
IBI • Murillo, 11 • 966 551 440  
info@begonyaestilistas.com

**grupo bellod**  
ESPECIALISTAS EN CAVAS, VINOS,  
LICORES, LOTES NAVIDEÑOS Y REGALOS  
BODEGA VENTOLERA  
Navidad 2020  
Cestas, lotes y regalos  
C/ Cervantes, 18 - Castalla - Tel. 96 656 08 56  
info@bellod.com - www.bellod.com

Av. Juan Carlos I, 35 Ibi  
965 038 363  
**TENGO MUEBLE**  
**SilenZio**  
COLCHONERÍA Y RELAX  
Comunidad Valenciana, 10 • Ibi  
**MUEBLES MERRA SOFAS**  
966 553 502  
Comunidad Valenciana, 10 • Ibi  
www.merkasofasibi.com  
Les deseamos  
Feliz Navidad  
y un mejor 2021





Ganadora del concurso junto al vicedirector del instituto, José Chafino

## Premios del concurso Art a la Foia

P.L. IBI

El IES la Foia ha celebrado el II Concurso de Dibujo Art a la Foia, donde han participado alumnos de ESO y Bachillerato de varios centros de la provincia.

La ganadora de la categoría de Bachillerato fue Sara Trigo, y David Manzaneda en la cate-

goría de Secundaria, los dos del IES la Foia de Ibi.

Además, hubo dos segundos premios para Ángela Martínez, del IES Haygón de San Vicente del Raspeig, y Allison Mira Sorroche, del colegio San Juan y San Pablo de Ibi. Y dos accésits para Neus Rico, del IES la Foia, e Irene Pozo Martín del San Juan y San Pablo.

## Hasta siempre, amigo

Por José Arroyo, técnico de Cultura del Ayuntamiento de Ibi

Casi siempre pasan a la historia las personas que, de una manera u otra, la sociedad magnifica: políticos, literatos, deportistas, empresarios, etcétera. Estas personas van conformando una cronología histórica que nos acerca a nuestros días.

Casi nunca la sociedad se acuerda de aquellas personas que de forma anónima han hecho importantes aportaciones al desarrollo comunitario. Este es el caso de Aurelio Morales Montalvo, persona amable, sencilla, gran profesional y, sobre todo, amante de su trabajo: la proyección cinematográfica.

Comenzó su andadura en este camino de la mano de su abuelo, en su Cercedilla natal, respirando el olor de acetona, montando películas sobre aquellos viejos proyectores de carboncillo y plasmando sobre una pantalla historias increíbles.

Después de un largo periplo por un abultado número de



Aurelio Morales Montalvo

pueblos cercanos a Madrid, decidió emprender la conquista de Levante, instalando su cuartel general en la playa de San Juan, desde donde estableció su estrategia empresarial. Hizo un estudio minucioso de aquellos pueblos de la provincia de Ali-

cante, Murcia y Albacete que habían cerrado sus cines dejando a cero la proyección cinematográfica.

A Ibi llegó en la década de los 90, estableciendo una estrecha colaboración con el Centro Cultural, pasando a colaborar en la exhibición de cine comercial, al tiempo que colaboró en distintas iniciativas promovidas por colectivos y asociaciones de marcado carácter social.

El 11 de diciembre su corazón dejó de latir y el destino decidió darle un descanso. Hoy los proyectores están apagados, pero estoy seguro que, a no mucho tardar, volverán a conectarse para dar vida a historias que nos hagan despertar y compartir con nuestro entorno social sensaciones de vida y libertad.

Hasta siempre, amigo. En cualquier rincón en el que ayudaste a recuperar la magia del cine, cuando un proyector se encienda, te recordaremos.

**Gama Eco de Kia**  
Hacerse Eco tiene muchas ventajas.

Kia Soul EV    Kia Niro    Kia Optima PHEV    Kia Niro PHEV

Ven a verlos en:

**IBICAR**    Avd. Juan Carlos I, 91 • Ibi  
☎ 966 55 32 55 - 656 937 608

**KIA MOTORS**

Precios irresistibles para sobrevivir a la ciudad

**Gama Urban de Kia**  
desde 99€/mes

**Por un 2021,  
con felicidad de serie**

*En Kia, tú eliges lo que conduces*

**CRHOMO**  
CONFECCIONES REME - MODA HOMBRE  
**feliz año nuevo**  
C/ CONSTITUCIÓN, 1-2 03440 IBI (ALICANTE)  
TELF. 965 550 541

## DESTACADA EMPRESA DE TRANSFORMACIÓN DE PLÁSTICO, UBICADA EN IBI, NECESITA:

### ADJUNTO AL DIRECTOR/A LOGÍSTICA

- Planificación de agencias de transportes y logística de expediciones.
- Optimización de entregas.
- Comunicación a clientes sobre gestión de entregas.
- Negociación con proveedores logísticos.
- Emitir órdenes de compra.
- Elaborar las notas de expedición.
- Elaborar los albaranes de expedición.
- Gestionar y archivar la documentación.
- Formación mínima: FP II Administración e Inglés C1.

### BACK OFFICE DPTO. COMERCIAL Y EXPORTACIÓN

- Administrativo/a de ventas.
- Elaboración y seguimiento de presupuestos.
- Gestión de envíos de muestras.
- Gestión y atención de clientes internacionales.
- Formación mínima: FP II Administración e Inglés C1.

Enviar CV a:  
[repcion@indenpharma.com](mailto:repcion@indenpharma.com)



# La tramitació de les obres del col·legi de Biar entren en el seu tram final

*La inversió del Pla Edificant ascendix a més de dos milions d'euros*

Escaparat. BIAR

L'Ajuntament de Biar ha aprovat en ple el projecte bàsic i d'execució de l'obra d'adequació i ampliació del col·legi públic Mare de Déu de Gràcia, inclòs en el Pla Edificant de la Generalitat Valenciana. Amb el projecte redactat i revisat, s'han conclòs els tràmits previs per a la licitació de les obres.

Els treballs pressupostats aconsegueixen els 2.234.158 d'euros i el projecte contempla la construcció d'un nou edifici en el lloc on hui s'ubica una pista poliesportiva. En este espai s'integraran les aules d'Infantil, que en l'actualitat es troben separades del centre i localitzades en els veïns de la plaça del Convent. A més s'ampliarà el menjador i es construirà un gimnàs nou, ja que l'actual es troba en desús.

Les necessitats del col·legi públic de Biar s'han consensuat entre l'equip directiu del centre i el departament tècnic d'Urbanisme de l'Ajuntament. I a més de



Col·legi públic Mare de Déu de Gràcia

les noves instal·lacions, es van a canviar les finestres més antigues per millors tancaments per a una major eficiència energètica. Així mateix es va a dotar d'accessibilitat a l'edifici amb la instal·lació d'un ascensor.

L'alcalde de Biar, Magdalena Martínez, indica que "ja s'estan redactant els plecs per a l'adjudicació de les obres perquè portem quelcom de retard i l'ac-

tuació és urgent. Explica que "aconseguim desembossar esta licitació quan, l'any passat en estes mateixes dates, aprovem la redacció del projecte, però l'arribada de la pandèmia va dilatar els terminis. No volem esperar més i estem ultimant tota la memòria per a intentar adjudicar les obres, una vegada finalitzen les festes de Nadal i Reis", apunta la primera autoritat.

## Biar incrementa el seu pressupost de 2021 en un nou per cent

Escaparat. BIAR

Biar ha aprovat els pressupostos per a 2021, que aconsegueixen els 3.896.902 euros, la qual cosa suposa un increment d'un 9 per cent respecte a l'any 2020.

A este respecte, el regidor d'Hisenda, José Luis Valdés, explica que "l'augment en els ingressos no es deu a una pujada d'impostos sinó a un reflex fidel dels ingressos municipals al poder sobrepassar la regla de gasto fixada per la Llei d'Estabilitat Pressupostària".

L'edil indica que "de fet, per a este 2021, els impostos municipals baixen, sobretot l'IBI i el IAE amb les bonificacions que es van aprovar els mesos ante-

riors". Entre elles, figura una reducció de l'Impost sobre Béns Immobles (IBI) de naturalesa urbana en un 3%, que s'aplicarà en 2021 i suposa rebaixar el tipus impositiu del 0.68 al 0.66 per cent.

També veuran una rebaixa d'un 25% en l'Impost d'Activitats Econòmiques (IAE) les empreses que acrediten una reducció en la seua facturació d'un 20% o tiren pèrdues".

El pressupost de 2021 reforça les partides pressupostàries de quasi totes les regidories. L'edil d'àrea indica que "o s'han igualat o s'han incrementat i l'objectiu d'estes mesures és arribar al ciutadà de forma més directa a través dels servicis municipals".

En este sentit, els majors increments s'han donat en els comptes d'assistència social i ajudes tant a veïns com a ONG.

És el cas de Creu Roja que ha vist incrementat la seua subvenció en 10.000 euros.

En el capítol d'inversions, Biar destinarà 65.000 euros a la millora i ampliació de la xarxa d'aigua potable.

Valdés apunta que el capítol d'inversions "és xicotet perquè la majoria d'elles s'establiran dins del planificació d'Inversions financerament Sostenibles amb els romanents i liquidacions dels pressupost dels anys previs i amb ajudes i subvencions d'altres administracions com la Diputació d'Alacant".



L'Ajuntament ha rebut 66.870 euros per contractar un capatàs i sis peons

## Tibi contracta a onze persones amb els programes de Labora

P.L. TIBI

L'Ajuntament de Tibi ha rebut diverses subvencions dels programes Labora.

Un d'ells és el d'iniciativa social destinat a la contractació de persones desocupades en col·laboració amb les corporacions locals (Emcorp), a través del qual s'ha rebut 18.748 euros per contractar un peó per a la revalorització dels espais públics urbans i un treballador social per a la prestació de serveis a domicili a incapacitats i persones d'avançada edat.

L'altre programa està destinat a la contractació de persones desocupades per a la realització d'accions previstes en plans o procediments d'emergències en l'àmbit forestal (Emerge). L'Ajuntament ha rebut 66.870 euros per contractar un capatàs i sis peons, per a la conservació d'espais forestals, millora de parcs, jardins i camins.

Per últim, a través del programa Ecovid s'han rebut 18.482 euros per contractar dos auxiliars administratives, per a suport a l'Agència de Desenvolupament Local.



## Estació de reparació de bicicletes

L'Ajuntament de Tibi ha instal·lat un aparcament i una estació de reparació de bicicletes al costat de la parada de l'autobús de l'avinguda de la Foia de Castalla perquè qualsevol aficionat puga fer ús d'ella. "Ens sumem, d'aquesta forma, a promoure la mobilitat sostenible, el respecte amb el medi ambient i l'ús de la bicicleta de manera lúdica i com a mitjà de transport", expliquen.

**INTERNET MARUCOM**  
ESPECIALISTAS EN SU CASA DE CAMPO

Casas · Casas de Campo · Pymes  
Soluciones Económicas, Rápidas y Eficientes

info@marucom.es  
639 124 519 / 965 562 146  
C/ Alcalde Juan Rico 7, Castalla

**CLINICAS LINEA DENTAL**  
DR. CÉSAR G. RUBIO FACELLI

Tu sonrisa es nuestro compromiso

- Llamar para cita previa
- Estamos preparados, cumplimos todos los requisitos sanitarios para proteger tu salud

Síguenos en:

IBI: Avda. Juan Carlos I, nº56, 1º • Tel. 966 331 351  
ONIL: Avda. de La Paz, nº8, 1ª • Tel. 966 557 887  
ELDA: Av. José Mtez. González, 2 bj • Tel. 965 380 112

**XIRAU**  
SERVICIOS

NEUMÁTICOS - MECÁNICA - CHAPA - PINTURA  
VEHÍCULOS NUEVOS Y DE OCASIÓN

**¡TU TALLER DE CONFIANZA!**

C/ León, 3, nave 2 • Ibi • Tel. 96 555 34 17 • xiraulbi@gmail.com





La directora general de Régimen Económico de la Conselleria visitó el Centro de Salud el 22 de diciembre, acompañada de la alcaldesa de Onil y de varios técnicos de salud pública

## Sanidad estudia mejoras en el Centro de Salud

Escaparate. ONIL

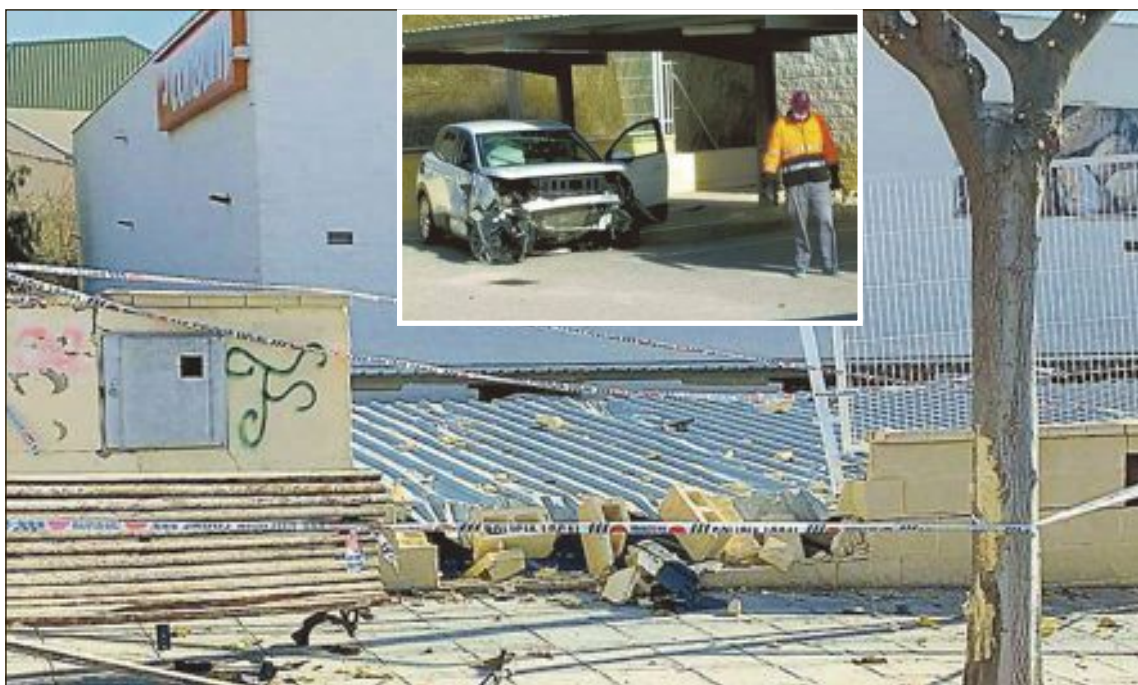
El Ayuntamiento de Onil ha solicitado la adecuación del edificio donde se alberga actualmente el Centro de Salud con el objetivo de actualizar no solo los servicios que se dan a los ciudadanos, sino también la restauración de un inmueble que tiene ya 30 años y que recibió en su momento un premio de arquitectura.

La directora general de Régimen Económico de la Conselleria de Salud, Carmelina Plá, visitó el pasado 22 de diciembre

las actuales instalaciones donde se alberga este servicio público esencial y pudo comprobar personalmente su actual estado.

La alcaldesa de Onil ha agradecido la visita de la directora por el "compromiso adquirido con Onil por parte de la Conselleria" para la rehabilitación de este singular edificio.

Carmelina Plá estuvo acompañada también por gerente del área de Salud Alcoy, Carlos Vilaplana, el director de Atención Primaria, el coordinador de enfermería de Onil y el arquitecto municipal.



Estado en el que quedó el muro que separa el aparcamiento con la avenida de Castalla

## Un coche se estrella contra el muro de un supermercado y cae al interior del parking

Escaparate. ONIL

El aparcamiento del supermercado Consum de Onil apareció la mañana del 25 de diciembre con parte del tejado arrancado y varios metros del muro que lo separa de la avenida de Castalla,

derrumbado.

Según ha podido saber este periódico, el vehículo iba a una gran velocidad y una maniobra realizada por el conductor lo precipitó con el interior del parking del supermercado.

El accidente se produjo en la

mañana de Nochebuena a Navidad. Una grúa fue necesaria para extraer el vehículo del aparcamiento la mañana siguiente al suceso.

El accidente se produjo en la madrugada de Nochebuena a Navidad



**Ibipost**  
REPARTO DE CARTAS  
Y PUBLICIDAD

*2020 ha sido un año diferente pero no ha dejado de ser especial. Agradecemos a nuestros clientes la confianza depositada en este año tan difícil. Trabajaremos juntos para que el 2021 sea mejor.*  
**¡Feliz Año nuevo!**



## Concierto de Navidad en el parque de los Deportistas Olímpicos

Uno de los pocos actos que han podido celebrarse en Onil ha sido el tradicional concierto de Navidad a cargo del CIMO el pasado 26 de diciembre en el parque de los Deportistas Olímpicos. Este remodelado espacio público ha contado con el protagonismo especial del nuevo mural inaugurado hace tan solo unas semanas.

## Ciclista herido en el cruce de Playmovil

Un ciclista resultó herido tras colisionar un coche contra la bicicleta que conducía, al parecer por alcance, en la carretera CV-815 a la altura de la rotonda de Playmovil. El suceso se produjo entre los términos de Onil y Castalla por lo que patrullas de la Policía Local de ambos municipios acudieron al lugar para señalizar y asegurar el tráfico mientras se tomaban las primeras medidas asistenciales al herido.

Una ambulancia trasladó al ciclista al Hospital de Alcoy para realizar más pruebas ante una posible lesión interna en uno de los brazos.

Tu Cervecería, Cafetería, Bar

**TAPAS CASERAS DE ELABORACIÓN PROPIA**  
**TERRAZA TODO EL AÑO**

Reserve mesa para toda clase de eventos

Av. de la Paz, 11 • Onil • 965 037 667 - 687 663 461

ASESORÍA INTEGRAL DE EMPRESAS

**FLEONIL S.L.**

Fiscal, Laboral, Empresarial y Financiero

Av. Constitución, 27 - 2º Dcha. • fleonil@fleonil.com  
Tel. 96 655 78 79 - Fax: 96 556 47 93 • ONIL

**AVENIDA**  
Librería - Papelería  
**NINES**

www.librerianines.es - info@librerianines.es  
C/ Pared del Real, 6 - ONIL - Tel. 96 556 47 40



# Las autoridades piden a los vecinos que se autoconfinen ante el descontrol de la pandemia en el municipio

La incidencia alcanza ya los 750 casos por cada cien mil habitantes

P.L. CASTALLA

El equipo de gobierno de Castalla ha hecho un llamamiento a la población para intentar frenar el actual crecimiento descontrolado de la pandemia, que ha alcanzado ya una incidencia de 750 casos por cada cien mil habitantes.

El alcalde, Antonio Bernabeu, y la edil de Servicios Sociales, Maite Gimeno, comparecieron el miércoles 30 de diciembre ante los medios de comunicación para anunciar que se amplía hasta el 15 de enero el cierre de todas las instalaciones y edificios públicos y, además, para pedir a los vecinos el "autoconfinamiento" para tratar de controlar el crecimiento exponencial en los contagios registrado en el municipio.

Ambos responsables han hecho hincapié en el elevado número de vecinos de Castalla ingresados en el hospital de Alcoy y también del aumento de fallecimientos, con una nueva víctima, que elevan el registro a ocho muertes por covid en el municipio.

En estos momentos, según los últimos datos ofrecidos por la conselleria de Sanidad, hay 75 positivos en covid, 30 más que la pasada semana.

Asimismo, han reclamado a la población que la Nochevieja "la pase cada unidad familiar en su casa y que, por favor, ni siquiera se reúnan con personas mayores, amigos ni otros familiares no convivientes, si queremos parar de una vez esta tragedia que nos asola" y han invitado a todos los negocios de restauración a cerrar sus puertas para neutralizar también la conocida como 'Tardevieja' y evitar el aumento de las interacciones sociales en las calles, bares y restaurantes de Castalla.

Antonio Bernabeu ha recla-



Antonio Bernabeu y Maite Gimeno, durante su comparecencia pública

## La Cabalgata solo se podrá ver por televisión

El campamento y la recogida de cartas se suspenden

P.L. CASTALLA

Debido a la la alarmante situación, Antonio Bernabeu, Maite Gimeno, la edil de Fiestas, Noelia Álvarez y el jefe de la Policía Local, Juan Carlos Mota, mantuvieron una reunión con la Asociación de los Reyes Magos para reorganizar los actos relativos a la llegada y las celebraciones de sus majestades de Oriente. La primera determinación ha

sido la de suspender definitivamente la instalación del tradicional campamento real, previsto para el 3 de enero, y suspender también el recorrido de la Cabalgata por las calles del municipio.

En su lugar, se grabará un vídeo de la llegada de los Reyes Magos, que se retransmitirá través de todas las televisiones comarcales, el 5 de enero a partir de las siete de la tarde.

mado "responsabilidad y conciencia" a los castelluts, y ha avanzado que "una vez conocidas las muy preocupantes cifras de contagio, el equipo de gobierno deberá esperar hasta el próximo martes, cuando la conselleria de Sanitat ofrezca datos actualizados sobre el coronavirus, para valorar si tramita la petición oficial del confinamiento de Castalla y, por tanto del cierre total del municipio, salvo para el comercio más básico".

En este sentido, el primer edil ha mostrado su tristeza y preo-

cupación "porque los datos actuales son mucho peores que los de la pasada primavera y podemos vernos abocados a un cierre tan duro o más que el de entonces".

El incremento de casos es de tal magnitud que el propio alcalde ha reconocido que el pasado lunes le llamó personalmente la consellera de Sanitat, Ana Barceló, "para trasladarnos su enorme inquietud y ponerse a nuestra disposición para ayudarnos en cuanto fuera necesario para reconducir la situación".

## Castalla aprueba los presupuestos de 2021 con un marcado carácter social para luchar contra la crisis del covid

Los cómputos ascienden a 9.077.399 euros

P.L. CASTALLA

El Consistori castellut comparará con un presupuesto de 9.077.399 euros para 2021, con un marcado carácter social para luchar contra la crisis generada por la covid-19. La regidora d'Hisenda, Gema Sánchez, ha informado que el documento se ha elaborado con "rigor i s'ha basat en l'eficàcia de la gestió financera perquè els ciutadans puguin gaudir d'uns serveis públics de qualitat". En aquest sentit, ha destacat que "com en exercicis anteriors, hem situat les polítiques socials en el nostre eix prioritari".

Per la seua banda, l'alcalde califica els pressupostos com "uns comptes responsables, transparents i socials" elaborats amb l'objectiu "d'aconseguir un creixement orgànic i constant de la nostra ciutat".

### Serveis Socials, Seguretat Ciutadana i Esports sumen prop d'un terç del pressupost

L'equip de govern ha augmentat la inversió en Serveis Socials, que inclou les àrees de Benestar Social, Habitatge i Igualtat, amb una partida de 653.575 euros que equival al 7,20% del pressupost.

Això suposa un creixement de 114.734 euros enfront dels 538.841 que contemplaven aquests departaments el 2020.

La regidora de Serveis Socials, Maite Gimeno, ha recordat "la importància dels Serveis Socials en un any en

què ens hem deixat la pell amb l'objectiu de no deixar enrere a cap dels veïns de Castalla a causa de l'impacte de covid-19". En la mateixa línia, la responsable de l'àrea social indica que, "en el 2021 seguirem esforçant-nos perquè la crisi sanitària, econòmica i social del coronavirus perjudiqui el menys possible a la gent del nostre poble".

Una altra partida important és la referida a la seguretat ciutadana, que ascendeix a 889.646 euros (un 9,80% del total del pressupost). En aquest apartat s'han creat dos nous llocs d'agent de Policia Local, per la qual cosa la plantilla comptarà amb 16 agents, 3 oficials i un inspector en cap.

Per altra part, el 2021 l'Ajuntament torna a anul·lar les taxes per ocupació de la via pública de les terrasses de bars i restaurants.

Una altra aposta decidida és el Medi Ambient, a on es destinaran 20.000 euros per a invertir en accions i projectes relacionats amb polítiques mediambientals per a conservar les bases naturals de Castalla i avançar en el desenvolupament sostenible. Això suposa un increment del 50%. L'àrea de Turisme i Comerç comptarà amb 187.572 euros, un 2,04%. En aquest àmbit, paga la pena destacar l'aposta per la Fira de Sant Isidre, a la que se li amplia la dotació amb 40.000 euros, la qual cosa suma 130.000 euros de pressupost per a aquest esdeveniment.

HISPANITAS GEOX 24HRS Fluchos Clarks

**Cristi**

LES DESEA UN FELIZ Y PRÓSPERO 2021

Ibi: Av. Juan Carlos I, 49 y C/. Jijona, 3 • Castalla: Av. de la Libertad, 17

www.calzadoscristi.es

**TODO PRENSA**

AVDA. DE LA PAZ, 10 • IBI

TEL. 673 045 206

ELS MOLINS - Hosteleria -

**Salones Tuareg**

Carrer Les Fres, 75 • IBI • Tel. 647 697 329

Desayunos y cenas • Todo tipo de celebraciones

Ven a conocer nuestras instalaciones • Terraza de verano

**Giravela**

LIBRERÍA - PAPELERÍA - COPISTERÍA

Tlf. 96 684 52 33

C/ Joan Fuster, 9 - Ibi

**MATOSSES**

CENTRO MÉDICO

### PRUEBAS COVID-19

• Pack PCR+SEROLOGÍA.....115€

• SEROLOGÍA.....55€

• TEST RÁPIDO DE ANTÍGENOS....45€

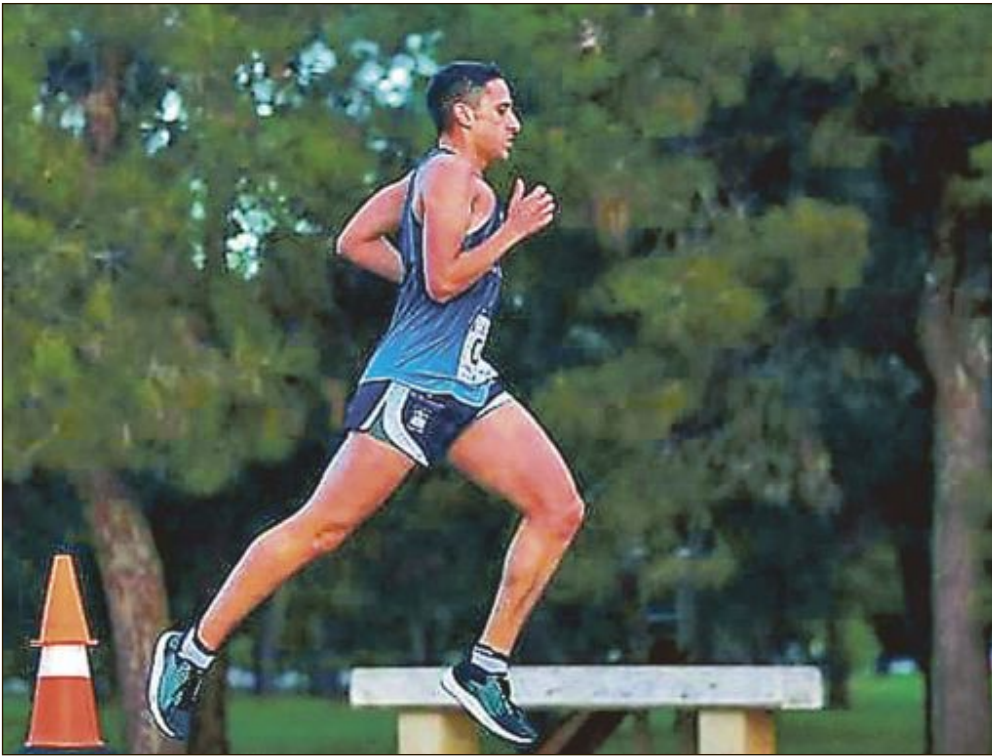
CITAS: 965 551 094 / 966 553 220

Av. Juan Carlos I, 22, Ibi



# Deporte

Envía la información de tu equipo, club o logros deportivos personales a:  
[deportes@escaparedigital.com](mailto:deportes@escaparedigital.com)



David Jiménez Madrid



Érik Tejero, en el centro de la imagen con el dorsal 35, en un instante de la competición

## Los atletas ibenses Érik Tejero y David Jiménez rompen sus marcas personales en el Campeonato Autonómico de 10km en Ruta

Izan Villaverde. DEPORTES

La Federación de Atletismo de la Comunitat Valenciana (FACV) celebró el 20 de diciembre un Campeonato Autonómico de 10K en La Poble de Vallbona. La prueba, denominada I Reunión de Fondo en Ruta La Poble de Vallbona-GP Metaesport, incluyó también pruebas de control de 5K y 3K.

A la cita acudieron dos jóvenes atletas del Club Atletismo Teixereta: Érik Tejero y David Jiménez, quienes se desplazaron a La Poble de Vallbona defendiendo a su equipo.

La competición contó con rigurosas medidas de seguridad por la Covid (compartir una botella de agua, por ejemplo, era motivo de descalificación), se desarrolló en el polideportivo Mas de Tous de La Poble de Vallbona, en el circuito munici-

pal de ciclismo, en una pista de asfalto ovalada de 500 metros a la que los participantes en el Autonómico tuvieron que dar veinte vueltas.

Los atletas ibenses tuvieron una gran participación dentro del torneo, entrando entre los mejores de la categoría sub23: Tejero, con un tiempo total de 32'32", entró al podio sub23 con una merecida tercera plaza; además, clasificó decimoquinto en la clasificación global. Por su parte, Jiménez quedó justo por debajo de su compañero de equipo, ocupando la cuarta plaza sub23, y obteniendo el puesto 44 en el general, con un tiempo global de 34'46".

Los atletas del Club Atletismo Teixereta han logrado cumplir con creces sus objetivos, rompiendo sus anteriores marcas personales en más de un minuto.



David y Érik en las instalaciones del polideportivo Mas de Tous de La Poble de Vallbona (Valencia)

**MOVITELTV**  
 CONTIGO DESDE 1887

**TU PROVEEDOR DE FIBRA ÓPTICA**

Castalla (Alicante) C/Constitución, 18  
 Telef: 9665600607 - WhatsApp: 684413141  
 Consultar nuestra web: [www.movitel.tv](http://www.movitel.tv)

**Guillem**  
 Agencia Inmobiliaria

688 98 33 66

**publicitat Daos**

- Vestuario laboral
- Equipos de protección individual
- Regalo publicitario
- Servicios de impresión

C/ Manuel de Falla, 29 CASTALLA  
 Telef: 966 560 231 - 965 561 081  
 Whatsapp: 619 636 561  
[pedidos@daospublicitat.com](mailto:pedidos@daospublicitat.com)  
[www.daospublicitat.com](http://www.daospublicitat.com)



FÚTBOL

# La UD Rayo Ibense disputa sus partidos aplazados y se coloca quinto en la clasificación

Izan Villaverde. DEPORTES

Estas navidades el conjunto ibense apenas ha podido descansar, pues ha tenido que jugar varios partidos aplazados de jornadas anteriores: el C.D L'Alcudia, el Muro C.F y la U.D Carcaixent han sido los equipos a los que se han enfrentado los de Dani Pina en estas fiestas.

Primero, el Rayo disputó el partido relativo a la décima jornada del campeonato liguero, donde viajaron a L'Alcudia para medirse a domicilio ante los líderes de la competición. Los locales lograron adelantarse en el marcador en las primeras instancias del partido, pero los ibenses, por mediación de Anto, lograron poner las tablas en el luminoso a poco de finalizar el encuentro.

Pocos días después, ya en el Vilaplana Mariel, los de Dani Pina se harían con la victoria ante el Muro C.F en el partido correspondiente a la quinta jornada. Nuevamente, sería en los compases finales del encuentro cuando los locales perforarían la portería rival. En este caso, fue Omar quien, de cabeza, anotó tras un gran centro de Anto.

Finalmente, el pasado 27 de



diciembre se disputó el encuentro concerniente a la séptima jornada liguera. El Vilaplana Mariel fue testigo del acalorado encuentro ente la U.D Rayo Ibense y la U.D Carcaixent. El partido estuvo marcado por un juego plano por parte de ambos equipos: el conjunto visitante se adelantó en el marcador de penalti por mediación de su delantero, Alejandro Mata, en los primeros compases del encuen-

tro. En la segunda mitad, tres expulsiones, una al conjunto ibense y dos al equipo procedente del municipio carcagentino, generaron la polémica sobre el terreno de juego. Omar, delantero ibense, empató el encuentro cerca del final, habiendo así un reparto de puntos entre ambos equipos.

Gracias a los puntos obtenidos en estas jornadas, la U.D Rayo Ibense se coloca ya quinta en su

grupo, a falta de disputarse otros tres encuentros aplazados. Los de Dani Pina volverán a jugar

el domingo 3 de enero, cuando se medirán al CD Llosa en el Vilaplana Mariel.



## Homenaje a la memoria de Emilio Pérez López en el estadio Vilaplana Mariel

El partido que enfrentó a la U.D Rayo Ibense contra la U.D Carcaixent estuvo marcado; a parte de por lo futbolístico, por el especial homenaje que se realizó hacia la memoria de Emilio Pérez López, quien fue directivo de la entidad ibense. Junto a su esposa e hija, se realizó un reconocimiento póstumo hacia la figura de Emilio, donde participaron jugadores y dirigentes del club.

Dicho homenaje estaba planeado desde el pasado mes de julio, cuando el Rayo Ibense estaba en el municipio alberiquense disputando el playoff de ascenso a Tercera División; se hizo una camiseta conmemorativa con la que salieron los jugadores ibenses al terreno de juego. No obstante, desde el club se quiso hacer un debido homenaje frente a la afición cuando el Vilaplana Mariel volviera a acoger un partido.

FÚTBOL SALA

## El CFS Futsal Ibi obtiene en casa la primera victoria de la temporada

CFS FUTSAL IBI  
ADAE SIMANCAS

6  
4

**Comentario:** Tras varios meses de competición marcados por los constantes parones deportivos derivados de la actual pandemia, el Futsal Ibi logró hacerse con los tres puntos en su cuarto partido liguero, el cual los enfrentó al ADAE Simancas Dynavin en el pabellón Rubén Plaza de Ibi.

El equipo ibense empezó con el pie izquierdo el encuentro, con la desafortunada lesión de

Gita, guardameta del equipo, que obligó a Caste, jugador de campo, a ocupar dicha posición en lo que restaba de partido. Además, el equipo visitante se adelantó en el marcador con una muy buena jugada de su pivot, complicándole el encuentro a los de Libertad Casado. No obstante, Jordi logró poner las tablas de nuevo en el luminoso con un gran disparo exterior, yendo al descanso con un resultado de 1-1.

En la segunda mitad el partido se rompió por completo, debido a que ambos equipos

lograron encontrar la efectividad que les faltó en los primeros 20 minutos de contienda a través de las defensas rivales. Tras numerosos cambios en el marcador, el luminoso reflejó un resultado final de 6-4 a favor de los de Libertad Casado, quienes se hicieron así con los primeros tres puntos de la temporada.

Gracias a esta victoria, el conjunto ibense deja de ser colista de su grupo, situándose en la novena posición a falta de varias jornadas aplazadas por disputarse.

**Lavadero KM.0**

- LIMPIEZA DE VEHÍCULOS Y TAPICERÍA
- RECOGIDA Y ENTREGA A DOMICILIO
- CAMBIO DE ACEITE Y FILTROS
- REPARACIÓN DE TAPICERÍA EN COCHES Y MUEBLES
- ACCESORIOS EN GENERAL
- LAVADO DE MOTOR

**LAVADO ARTESANAL**

Rafael Alberti, 5 • Ibi  
Tels. 96 638 18 58 • 617 146 337

**Orto-K** Las lentes que actúan mientras duermes para una vista perfecta todo el día

**Abierto solo mañanas, y tardes con cita previa**

**Ibi Optics**

sin cirugía sin gafas sin lentillas

Pz. Miguel Servet, 4 (Ibi) • Tl. 96 655 36 90 • 643 145 081

**IBIMOTOR**

**www.ibimotorwagen.com**

Avd. de la Provincia, 84 - Ibi - 965 553 507 - 626 999 789





La Asociación Reyes Magos de Ibi presenta el libro 'Ibi, 90 años de Reyes Magos 1931-2020'

Contraportada

## El sector del libro pide ser servicio esencial

La pandemia ha puesto las microeconomías patas arriba, y el comercio de cercanía y por supuesto las librerías de barrio de toda la vida no se han librado de sufrir este duro golpe de un virus que casi nadie vio venir. Ahora, el sector del libro se ha puesto como objetivo ser nombrado como servicio esencial.

Países como Francia, México o Bélgica han adoptado medidas que han protegido este sector

La demanda del sector es todavía más lógica si cabe viendo la situación que se produjo durante el confinamiento de primavera cuando el estado de alarma obligó miles de librerías a cerrar a cal y canto los establecimientos mientras Amazon seguía operando. Una situación que generó dramáticas consecuencias en todo el gremio.

Países como Francia, México o Bélgica han adoptado medidas que han protegido este sector y dirigentes como la alcaldesa de París o Barcelona han llegado a hacer un llamamiento a los consumidores para que no compren en estas plataformas.



Ada Colau llegó incluso a afirmar que "nada de comprar en Amazon ni en grandes plataformas que no solo no tributan, sino que no dan ningún valor añadido a la ciudad".

Tal y como evoluciona la pandemia y viendo cómo en otros países se ha decretado el confinamiento domiciliario, no sería extraño que en España se pueda volver a esa indeseable situación.

En ese caso, el Gobierno podría declarar el sector como esencial y proponer escenarios que permitieran abrir los comercios con limitaciones de aforo, cita previa o pedidos directamente hechos desde el domicilio.

**Más de 75.000 firmas de apoyo al sector**

La campaña de apoyo ha recogido más de 75.000 firmas

que han ido directamente a las puertas del Ministerio de Cultura y todo indica que se ha tomado buena nota de esta lógica y razonable petición sectorial, en caso de que la pandemia evolucionara desfavorablemente.

La incidencia de la crisis sanitaria en el sector del libro ha sido catastrófica este 2020 y otro confinamiento sería todavía peor. Por eso, apoyar a la librería

de cada ciudad se hace imprescindible para mantener no solo el establecimiento abierto, también ayudará a mantener el empleo local, a la señora de la limpieza, a pagar la basura y el alquiler o el IBI y posiblemente, los que vivan de ello podrán irse a cenar al restaurante de la zona. No es un capricho. ¡Apoyemos a nuestros comercios de cercanía!

### Recomendaciones

**LIBRERÍA PLUMIER**  
PAPELERÍA

C/ Constitución, 6 - Ibi - Tel. 96 555 05 16

**CARABATOS**  
PAPELERÍA - LIBRERÍA

Avda. de la Paz, 12 - Ibi - Tel. 96 655 07 12

**LIBRERÍA-PAPELERÍA Miralles**

C/ San José, 1 - Ibi - Tel. 96 555 22 77

**AVENIDA NINES**  
Librería - Papelería

C/ Pared de Real, 6 - Onil - Tel. 96 556 47 40



**Como polvo en el viento**  
de Leonardo Padura



**Cabeza de Vaca**  
de Antonio Pérez Henares



**Aquitania**  
de Eva García Sáenz



**A corazón abierto**  
de Elvira Lindo



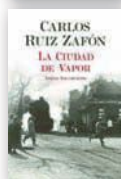
**Rey Blanco**  
de Juan Gómez Jurado



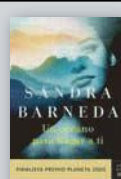
**A prueba de fuego**  
de Javier Moro



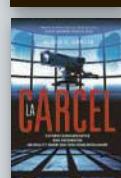
**Línea de fuego**  
de Arturo Pérez Reverte



**La ciudad de vapor**  
de Carlos Ruiz Zafón



**Un océano para llegar a ti**  
de Sandra Barneda



**La cárcel**  
de Alicia G. García



**El infinito en un junco**  
de Irene Vallejo



**El Ickabog**  
de J.K. Rowling



**Subnormal**  
de Fernando Llor con dibujo de Miguel Porto



**No tengo el chichi pa farolillos**  
de Puterful



**La bruma verde**  
de Gonzalo Giner



**Los Compas escapan de la prisión**  
de El Trollino / Mikecrack / Timba VK



# ESCAPARATE A su Servicio

GUÍA DE PROFESIONALES - COMPRA - VENTA - INTERCAMBIO - TRABAJO - CONTACTOS

## TELÉFONOS DE INTERÉS

<b>BIAR</b>	
AMBULANCIA	96 580 30 68
AYUNTAMIENTO	96 581 03 74
BOMBEROS	112
CENTRO DE SALUD	96 581 11 65
CORREOS	96 581 11 66
CRUZ ROJA	96 581 08 10
FARMACIA	96 580 20 12
GUARDIA CIVIL	96 581 01 70
OFICINA DE TURISMO	96 580 03 87
PRACTICANTES BIAR	96 581 11 77
POLICIA LOCAL	96 581 06 84
POLICIA LOCAL	96 581 13 60

<b>CASTALLA</b>	
AYUNTAMIENTO	96 656 08 10
BOMBEROS	112
C. DE SALUD 1 CITA PREVIA	96 652 87 00
CENTRO DE SALUD 2	96 652 86 50
C. DE PLANIF. FAMILIAR	96 655 46 47
C. SOCIAL POLIVALENTE	96 655 09 34
C. CULTURAL DE LA VILLA	96 655 46 50
MUSEO DEL JUGUETE	96 655 02 26
MUSEO DE LA BIODIVERSIDAD	96 655 31 68
CORREOS	96 655 23 90
CRUZ ROJA URGENCIAS	96 655 22 21
ESCAPARATE	96 655 20 38
GUARDIA CIVIL	96 655 35 21
OFICINA DE EMPLEO	96 655 33 82
PARADA DE TAXIS	96 655 42 19
POLICIA LOCAL	96 655 00 78
RADIO IBI	96 655 31 81
SERVICIOS SOCIALES	96 655 46 11
AMBULANCIA SVB	112

<b>IBI</b>	
AYUNTAMIENTO	96 655 24 50
BOMBEROS	112
C. DE SALUD 1 CITA PREVIA	96 652 87 00
CENTRO DE SALUD 2	96 652 86 50
C. DE PLANIF. FAMILIAR	96 655 46 47
C. SOCIAL POLIVALENTE	96 655 09 34
C. CULTURAL DE LA VILLA	96 655 46 50
MUSEO DEL JUGUETE	96 655 02 26
MUSEO DE LA BIODIVERSIDAD	96 655 31 68
CORREOS	96 655 23 90
CRUZ ROJA URGENCIAS	96 655 22 21
ESCAPARATE	96 655 20 38
GUARDIA CIVIL	96 655 35 21
OFICINA DE EMPLEO	96 655 33 82
PARADA DE TAXIS	96 655 42 19
POLICIA LOCAL	96 655 00 78
RADIO IBI	96 655 31 81
SERVICIOS SOCIALES	96 655 46 11
AMBULANCIA SVB	112

<b>ONIL</b>	
AYUNTAMIENTO	96-654 4745
BOMBEROS	112
C. CULTURAL DE LA VILLA	96 655 73 06
CENTRO DE SALUD	96 655 76 29
CORREOS CAJA POSTAL	96 656 49 93
GUARDIA CIVIL	96 656 40 10
LA FRESCA FM RADIO	96 656 53 53
POLICIA LOCAL	96 656 40 01

<b>TIBI</b>	
AYUNTAMIENTO	96 561 70 86
CASA DEL MÉDICO	96 561 71 02
FARMACIA	96 561 71 03
POLICIA LOCAL	96 561 72 29
PRACTICANTE	96 561 71 02
PRACTICANTE	96 561 71 74

## FARMACIAS DE GUARDIA IBI

<b>VIERNES 1</b>	LDA. ISABEL BONILLO C/ Les Eres, 71
<b>SABADO 9</b>	LDO. DIEGO MARTÍNEZ-GUINEA C/ Mayor, 31
<b>SABADO 2</b>	LDO. MÓNICA COLOMA Avda. La Paz, 41
<b>DOMINGO 10</b>	LDA. PILAR PAYÁ FERRANDEZ Avda. La Paz, 2
<b>DOMINGO 3</b>	LDA. JULIA ROMERO VILLA C/ Constitución, 15
<b>LUNES 11</b>	LDA. M <sup>a</sup> DEL MAR BONMATÍ GÓMEZ C/ Jaime I, 5
<b>LUNES 4</b>	LDO. J. PELEGRÍN CARCELÉN Avda. Miguel Hernández, 37
<b>MARTES 12</b>	LDA. INMACULADA JIMÉNEZ C/ Médico Anguiz, 2
<b>MARTES 5</b>	
<b>MIÉRCOLES 13</b>	
<b>MIÉRCOLES 6</b>	
<b>JUEVES 14</b>	
<b>JUEVES 7</b>	
<b>VIERNES 8</b>	

**Farmacias Castalla**  
Lda. Eva Alonso -Tr. Q. Camins, 12-, del 21 al 27  
Ldo. F. Blas Carrillo -Convento, 18-, del 28 al 3  
Lda. Carmen Márquez -Constitución, 71-, del 4 al 10  
Francisca Miralles -Av. de Onil, 58-60, del 11 al 17

**Farmacias Onil**  
Lda. Inmaculada Gimeno -Av. de la Paz, 36, del 21 al 27  
Ldo. Andrés M<sup>a</sup> Asensio -Constitución, 17-, del 28 al 3  
Lda. Ángela Martí -El Portal, 11-, del 4 al 10

## El Cartero Real de Biar pide a los niños que le ayuden a salvar las fiestas

La concejalía de Cultura ha creado una ruta de códigos QR en la que se proponen retos navideños

El Ayuntamiento de Biar ha pedido a los más pequeños que ayuden al cartero de Sus Majestades los Reyes de Oriente a salvar la Navidad. Para ello, la concejalía de Cultura ha creado una ruta de códigos QR, en lugares emblemáticos del municipio, que proponen retos navideños. La actividad comenzó el 11 de diciembre y se mantendrá hasta el 5 de enero.

La ruta propone ocho hitos. En cada parada, el código QR plantea un reto y da las pautas de donde se encuentra el siguiente. El recorrido finaliza en la plaza de la Constitución, donde se ha instalado el buzón para recoger las cartas de los Reyes Magos. Debido a la situación sanitaria actual, este año, el Cartero Real no podrá recoger en persona las cartas, por eso se ha creado la ruta, con el objetivo de que mantengan la ilusión más viva que nunca.



El concejal de Fiestas y las ediles de Cultura y Juventud junto al buzón real, que recogerá este año las cartas

## EL TIEMPO

	VIERNES 1 ene.	SÁBADO 2 ene.	DOMINGO 3 ene.	LUNES 4 ene.	MARTES 5 ene.	MIÉRCOLES 6 ene.	JUEVES 7 ene.
	7° 1°	6° 0°	6° -1°	4° -1°	5° -1°	5° 0°	7° 3°
06:00							
	3°	0°	-1°	0°	-1°	2°	3°
14:00							
	7°	6°	6°	4°	5°	5°	7°
20:00							
	2°	2°	1°	0°	2°	3°	6°
Lluvia	0 mm	0 mm	0 mm	0 mm	0 mm	5.7 mm	5.1 mm
Viento	→ 21 km/h	↘ 26 km/h	↘ 22 km/h	↘ 14 km/h	↘ 12 km/h	✓ 16 km/h	✓ 11 km/h

## SUDOKU

				8		4		
4	2	9	5					
	6	8		9	4			
	8	2		4	3			5
	9		7	2			3	
		7		6		2	9	8
9				5				7
							8	
			6	1		9		

**PastaMania.**  
Platos especiales para tus comidas especiales

**FLOR DE ALCACHOFA CON CREAMOSO DE JAMÓN**  
Alcachofa confitada acompañada de una crema de jamón  
(un plato que no olvidará)  
€7,50 €

**FULPITO CON PATATAS**  
Una deliciosa patata cocida con la crema de jamón  
y acompañada de patatas de la casa  
€7,50 €

**PIERNA DE COCHINILLO**  
Ideal para una cena especial  
Servida y acompañada de patatas de la casa  
€12,00 €

**CORDERO A LA ITALIANA**  
Cordero asado a la parrilla acompañado de patatas  
y guarnición de la casa  
€14,50 €

**VENTRESCA DE ATÚN A LA ALBAHACA**  
Trozo de ventresca de atún aderezado con albahaca  
y aceite de oliva  
€4,50 €

Reserva tus platos  
Te lo llevamos a casa

96 555 40 83  
www.pastamanias.com

**Limpiezas GARVI s.l.**

una solución para cada necesidad

- Contratos de mantenimiento
- Centros Oficiales
- Colegios
- Oficinas
- Limpieza de Circulいたes
- Pedregales
- Conservación de techos de alcantarilla y tuberías
- Extracción de fosas sépticas y Pozos Negros
- Servicio Especializado de Pulido y Abrillantado

Pol. Ind. L'Alfàç II • C/ Cuenca, 32 • IBI  
Tels. 96 655 17 26 - 96 655 17 27  
Móvil: 610 419 655 • Fax: 96 655 17 27

**mi Sabores**  
GOLOSINAS... Pan, Bollería, Pastelería, Helados, Bebidas

Ibi  
Doctor Ferrán 1  
Enfrente Plaza Sanchis Banús  
602 240 018

Castalla  
República Argentina, 39  
865 799 263



nuestros profesionales  
www.escaparatadigital.com

# Guía a su servicio

para aparecer en esta sección:  
Tel. 96 655 20 28  
comercial@escaparatadigital.com

## Alimentación

**Mil Sabores.-** Golosinas, panadería, bollería, pastelería, helados y bebidas. C/ Dr. Ferrán, 1 Ibi. **Tel. 602 240 018** Avda. República Argentina, 39 Castalla. **Tel. 865 799 263**

## Artes Gráficas

**Gráficas Crisval.-** Folletos, catálogos, impresos. C/ Sevilla, 33, Ibi. **Tel. 96 555 47 84**

## Asesorías Contabilidad

**Asesoría Salfe.-** Fiscal-Laboral-Contable. Tramitación autoliquidación del impuesto sobre sucesiones. Reyes Católicos, 12 Ibi. **Tel. 96 555 43 54. Fax 96 655 24 30**

**Fleonil.-** Asesoría integral de empresas: Fiscal, laboral, empresarial y financiero. Av. Constitución, 27 - 2º Dcha. Onil **Tel. 96 655 78 79**  
**Fax: 96 556 47 93**

## Bares-Rtes.

**El Picaor.-** Especialidades, Lomo ibérico, Jamón de jabugo, arroz a banda, Ctra. Ibi-Castalla, Km 1 Ibi **Tel. 96 555 35 43**

**Erre que erre.-** Gastrobar. C/ Amado Brotons, 11 Ibi. **Tel. 966 33 60 46**

**La barra del Erre.-** Bar. C/ Empedrat, 18 Ibi. **Tel. 865 521 256**

**L'ermita d'Oria.-** Cervecería cafetería. Plaza de la Foia, 5 Ibi. **Tel. 661 821 067**

**Nou Sambori.-** Cervecería, cafetería, bar. Tapas caseras de elaboración propia. Terraza todo el año. Av. de la Paz, 11 Onil. **Tel. 965 037 667 - 687 663 461**

**Restaurante Continental.-** Cocina de producto, menú diario, carnes y mariscos de primera. Av. Juan Carlos I, 47, Ibi. **Tel. 603 574 165**

## Restaurante Serafines.-

Comida típica de la zona a la carta. Subida San Pascual, s/n Ibi. **Tel. 96 655 40 91**

## Salones Tuareg - Els Molins

**Hostelería.-** Desayunos y cenas, todo tipo de celebraciones. Carrer Les Eres, 75 Ibi. **Tel. 647 697 329**

## Belleza

**Begoña Estilistas.-** Peluquería, Estética, Maquillaje, Láser, Caracterización, Micro-pigmentación, Fotodepilación... C/ Murillo, 11 Ibi. **Tel. 966 551 440.** Av. de la Provincia, 2 Ibi. **Tel. 966 554 068.** El Camí, 59 Alcoy. **Tel. 965 545 808.**

## Cafeterías-Pubs

**Cafetería d'Azorín.-** Tu lugar de encuentro. Sólo buen café. Avda Juan Carlos I, 31 Ibi.

## Carpinterías

**Carpintería de aluminio Castelló.-** Puertas y ventanas sin obra. Mamparas de baño, presupuestos sin compromiso. Avda. Azorín, 23 Ibi. **Tel. Fax: 96 655 17 38**

## Centros Comerciales

**AMAT.-** Establecimientos Amat Centro. Constitución, 9 y 10 Ibi. **Tels. 96 555 24 38 - 96 555 23 73**

## Clínicas Dentales

**Clínicas Linea Dental.-** Tu sonrisa es nuestro compromiso. Doctor César G. Rubio Facelli. Av. Juan Carlos I, 56, 1º Ibi. **Tel. 96 633 13 51.** Av. de la Paz, 8, 1º Onil. **Tel. 96 655 78 87.**

**Fabian López Clínica Dental.-** Calidad y confianza (ya no es un secreto). [www.clinicadentalfabianlopez.com](http://www.clinicadentalfabianlopez.com). Av. Juan Carlos I, 39 Ibi. **Tel. 96 655 11 41.**

## Cocinas

**EHL.-** mobiliario de cocina de fabricación alemana, electrodomésticos, accesorios, diseño y gestión de reformas Constitución, 17 Ibi. **Tel. 96 555 12 81**

## Construcción

**Sola decoración.-** Todo para la construcción. Serv. de grúa, transportes y contenedores. Cocinas y baños. Decoración interiores. Av. Azorín, s/n Ibi **Tel-Fax: 96 555 13 56**

## Desatascos

**Desatascos Les Hortes.-** Servicios 24 horas desatascos y fontanería. **Tel. 637 537 862**

## Deportes

**Sport Tono Inter Sport.-** Todo en ropa deportiva y complementos para la práctica de tu deporte favorito. Pol. La Marjal, C/ Tramuntana, 13 Onil. **Tel. 96 556 44 71.** C/ Convento, 21 Castalla. **Tel. 96 556 08 55.** C/ 9 d'octubre, 1 Ibi.

## Electricidad

**Tello Electricidad, c.b.-** Domótica, automatismos, electricidad industrial, TV-TDT-sonido. Av. de la Provincia 2-D Ibi **Tel. 96 555 07 17.**

## Electrodomésticos

**Ibitel.-** Electrodomésticos, telefonía móvil, audio-video. Avda. Juan Carlos I Ibi. **Tel. 96 555 46 67**

**Radio Amorós.-** Electrodomésticos, Hi-Fi, TV, video, informática, aire acondicionado, servicio técnico propio. Constitución, 17 Ibi. **Tel. 96 555 12 81**

## Floristerías

**MiroMar Floristería.-** Una flor en el momento y lugar que tú desees. El Salvador, 9 Ibi. **Tel. 96 655 19 96**

Nuestros profesionales, cuestión de confianza



ARTES GRÁFICAS CONTABILIDAD FONTANERÍAS  
CARPINTERÍAS CRISTALERÍAS CAFETERÍAS MODA  
CONSTRUCCIÓN LIBRERÍAS ÓPTICAS LIMPIEZA  
INFORMÁTICA FOTOGRAFÍA MOTOR TINTORERÍAS  
Y MÁS, MUCHO MÁS

Nuestros profesionales también en:  
[www.escaparatadigital.com](http://www.escaparatadigital.com)

## Fontanerías

**Montacal.-** Calefacción, aire acondicionado, fontanería, gas, piscinas, riegos, mantenimiento industrial, redes contraincendios. San Pascual, 20 Ibi. **Tel. 96 555 24 74**

## Fotografía

**Inma Juan.-** Estudio fotográfico. Reportajes de eventos sociales y fotografía de producto y arquitectura. Avda. Constitución, 37 Onil. **Tel. 96 556 48 57**

**La Fototeca.-** Fotografía y videografía. Reportajes eventos sociales y revelado online. C/ Joan Beneyto, 4 Castalla. **Tel. 657 980422**

**Verdú.-** Estudi Fotogràfic. Av. de la Paz, 17 Onil. **Tel. 96 655 76 77**

**Manolo Fotógrafo.-** Fotografía creativa. Manuel Iváñez. Tibi, 6 Ibi **Tel. 96 655 07 16**

**Raúl Fuster Fuster.-** Estudi Fotogràfic. Azorín, 2 Castalla. **Tel. 96 656 05 99**

**Ruiz Fotografía.-** Estudio fotográfico. Reportajes de eventos. C/ Tibi, 8, Ibi, Ali-cante **Tel. 965 55 14 25**

**Salva Asensi.-** Fotógrafo de eventos. Sierra de Mariola, 11 Onil. **Tel. 685 603 590**

## Gimnasios

**EnerGym.-** Gimnasia de mantenimiento, karate infantil y adultos, aerobio, fitness, spinning, yoga, pilates, etc... Jove-lanos, 1 Ibi. **96 655 12 60**

## Inmobiliarias

**Guillem Agencia Inmobiliaria.-** Ibi. **Tel. 688 983 366.**

**Inmobiliaria Rojas.-** Precios irresistibles. Av. Juan Carlos I, 63 Ibi. **Tel. 616 015 392**  
[www.inmobiliariarojas.es](http://www.inmobiliariarojas.es)

## Internet

**Escape Network.-** Desarrollamos proyectos de internet personalizados para empresas. [www.grupoescape.com](http://www.grupoescape.com) **Tel. 96 555 37 56**

**Marucom.-** Internet rural. Casas, casas de campo,

pymes. Soluciones económicas, rápidas y eficientes. C/ Alcalde Juan Rico, 7 Castalla. **Tel. 96 556 21 46 - 639 124 519**

## Joyerías

**Estilor Joyeros.-** Taller de reparación y fabricación propia. Avda. de la Paz, 20 Ibi. **96 655 24 49.** Sta. Rosa, 6 Alcoy. **96 652 13 04.** Carrefour (Petrel). **96 537 75 02**

**Javi's Joyeros.-** Pablo Sorozábal, 10 Ibi. **Tel. 96 655 20 18**

## Libros-Papel

**Avenida.-** Librería-papelería 'Nines'. C/ Pared del Real, 6 Onil. **Tel. 96 556 47 40**

**Papelería librería Miralles.-** C/ San José, 1. Ibi **Tel. 96 555 22 77**

**Plumier.-** Librería, papelería. Constitución, 6 AC, Ibi. **Tel. 96 555 05 16**

## Limpieza

**Limpiezas Garvi.-** Limpieza de alcantarillado, tuberías, fosas sépticas. Naves industriales. C/Cuenca, 32 Ibi. **Tel. 96 655 17 27**

## Mármoles

**Ibimármol S.L.-** 'En Ibi, desde 1973 dando forma a su imaginación en trabajos de piedras, mármoles, granitos y silestone'. Av. Valencia, 35 Ibi. **Tel. 96 555 16 29**

## Moda

**Dardo.-** Moda Hombre. En Onil, C/Biar, 12 **96 556 51 20.** En Castalla, C/Rey Don Jaime, 15 **96 656 04 32.** En Ibi, C/2 de Mayo, 3 **96 655 28 73**

## Motor

**Ibimotor-Wagen.-** Especializados en mecánica en general, chapa y pintura. Av. de la Provincia, 84 Ibi. **Tel. 96 555 35 07 - 626 999 789**

**Lavadero Km 0.-** Limpieza de

vehículos y tapicería, lavado de motor, accesorios en general, cambio de aceite y filtros, reparación de tapicería. Recogida y entrega a domicilio. Rafael Alberti, 5 Ibi. **96 638 18 58 - 617 146 337**

**Talleres Gis-Ver.-** Venta de vehículos nuevos y de ocasión, mecánica y electricidad, chapa y pintura, neumáticos, seguros y alquiler de coches. Av. de la Provincia, 7 Ibi. **Tel. 96 555 02 65 - 96 555 00 26**

**Xirau.-** Mecánica, neumáticos, chapa, pintura, vehículos de ocasión y seguros. C/ León, 3, nave 2 Ibi. **Tel. 96 555 34 17**

## Muebles

**Duet.-** Cocinas, armarios, vestidores, panelaciones, puertas, portones, tarima, parquet, baños, reformas, interiorismo, diseños 3D. [www.duetsoluciones.es](http://www.duetsoluciones.es) C/Lepanto, 13 Castalla. **Tel. 96 556 10 06.**

**Ideas Mobiliario.-** Instalaciones, amueblamientos integrales. Miguel de Cervantes, 17 Ibi. **Tel. 96 655 35 56**

**Tengo Mueble.-** Visitenos y aproveche nuestras ofertas. Av. Juan Carlos I, 35 Ibi. **Tel. 965 038 363**

## Ópticas

**Ibi Óptics.-** Óptico optometrista, audiología, contactología. Plaça Miguel Servet, 4 Ibi. **Tel. 96 655 36 90**

## Pizzerías

**Pizzería PastaManía.-** Rte. Brasería. Servicio a domicilio. Avda. Juan Carlos I, 97. Ibi. **Tel. 96 555 40 83**

## Promotores

**Construcciones Viro.-** Promueve viviendas con garage, trastero y local con parque infantil privado, (EEE 'B'), Ramon y Cajal, 2, Ibi. **Tel. 96 555 02 71**

## Publicidad

**DAOS Publicitat, S.L.-** Artículos de publicidad, ropa laboral y de seguridad. Castalla. **Tel. 966 560 231**

## Seguridad

**Intruder Alarm Systems.-** Instalación y mantenimiento. Sistema de Alarma. D.G.P. Nº 3963. P. I. l'Alfà III C/ Zamora, 11 Ibi. **Tel. 966 555 086.**

## Seguros

**Josep Asegurances.-** 'Por lo que más quiera, asegúrese'. C/ Alfonso VI, 2 AC Ibi. **Tel. 96 555 48 42**

## Televisión

**Intercomarcal Televisión.-** Pza. Casinos, 18 Castalla. **Tel. 96 656 10 89 Fax: 96 556 15 92**

**Movitel.-** Televisión por cable. C/ Fermin Bernabeu, 3 Castalla. **Tel. 96 656 06 07 Fax: 96 556 12 76**

## Tintorerías

**Tintorería Domingo.-** Lavandería, limpieza en seco. Profesionales en toda clase de pieles, alfombras, mantas, edredones. Murillo, 19 Ibi **Tel. 96 655 05 41**

## Transportes

**Ibitrans.-** Servicio Nacional e Internacional de Transportes. Cuenca, 11 Ibi **Tel. 96 555 13 01 Fax: 96 655 01 69**

## Viajes

**Ibiviajes.-** Somos especialistas en cruceros. Consulta nuestras ofertas con las mejores compañías. Av. de la Paz, 18 Ibi. **Tel. 96 655 41 42**

## Zapaterías

**Calzados Cristi.-** Con toda la moda de la temporada. Av. Juan Carlos I, 49 y C/ Jijona, 3 Ibi. **Tel. 96 555 08 35**

**radio ibi**  
107.7 FM  
Tel 96 555 31 81 fax 96 555 34 48 info@radioibi.com

**onda 15** *Uniendo comarcas*  
**106,0 FM**  
Carrer Mig, 24 • Castalla  
Tels. 96 556 06 01 - 865 522 453

**onda 15** *Uniendo comarcas*  
**106,0 FM**  
Carrer Mig, 24 • Castalla  
Tels. 96 556 06 01 - 865 522 453

**La Fresca FM** *¡Estamos de moda!*  
TEL. 96 556 53 53

**ESTANCO DULZURA**  
TABACO, CAVA, QUINIELAS Y REVISTAS, ARTÍCULOS DE REGALO, PAPELERÍA  
C/ COMUNEROS DE CASTILLA, 2  
IBI 03140  
ALICANTE  
T:395 330 886

**Quiosco Les Eres, 27**  
Tel 96 655 13 67 • C/Les Eres, 27 • 03140 Ibi  
Prensa • Revistas • Quinielas



también en la web

# Anuncios gratuitos\*

www.escapatedigital.com

## INMUEBLES

**Inmobiliaria La Foia** necesita viviendas en venta y alquiler para atender demandas de clientes. Tel. 96 655 27 05.



**Inmobiliaria Rojas:** Ibi, Piso Ibi 120 metros, 4 dormitorios, comedor, cocina con galería, 2 baños, trastero, calle San Roque, 72.000€. Tel. 616 015 392.

**Inmobiliaria Rojas:** Ibi, Planta baja con 90 metros, 2 dormitorios, comedor, cocina, baño, garaje y patio 30 metros, 41.000€ Tel. 616 015 392.

**Inmobiliaria Rojas:** Ibi, Piso 90 metros situado en Giravella, 3 dormitorios, comedor, cocina con galería, incluye garaje, vistas al parque, 73.000€ Tel. 616 015 392.

**Inmobiliaria Rojas:** Ibi, Pisos de Obra nueva desde 117 metros, 3 dormitorios, 2 baños en zona centro de Ibi desde 117.000€ ULTIMAS VIVIENDAS. Tel. 616 015 392.



**Inmobiliaria Guillem:** INFORMA que se necesitan viviendas en alquiler para atender demandas de clientes. Tel. 688 98 33 66.

**Inmobiliaria Guillem:** Se vende piso 1º en Calle Castalla de Ibi con 112 m², 4 dormitorios, 35 m² de salón, patio de luces con terraza grande y lavadero, balcón, 2 baños, ventanales de aluminio, buenas vistas. ¡¡¡¡Todo por solo 52.500€!!! Tel. 688 98 33 66.

**Inmobiliaria Guillem:** AHORA TAMBIÉN ALQUILER CON OPCIÓN A COMPRA. Se vende reformada casa de pueblo en el barrio de les Costeretes de Ibi, con 4 plantas, baño y cocina reformados, 5 habitaciones, amueblado 3 buhardillas, hayar de leña, terraza exterior en fachada de 25m2. Todo por solo 57.000€¡¡¡AHORA 42.500€!!! Tel. 688 98 33 66.

**Inmobiliaria Guillem:** AHORA TAMBIÉN ALQUILER CON OPCIÓN A COMPRA. Se vende CASA ESQUINA zona Dulzura en Ibi frente parque del Dragón, de dos plantas, con 125m² aprox, planta baja garaje y baño planta primera, dos habitaciones, baño, cocina con despensa, terraza, salón comedor ¡¡¡¡TODO POR SOLO 59.000€!!! Tel. 688 98 33 66.

**Inmobiliaria Guillem:** BAJADA DE PRECIO ¡¡¡¡AHORA 150.000€!!! Chalet en Terol de 272m² todo nuevo, garaje, salón de 35 m², terraza, 3 habitaciones, todo nuevo, cocina, 2 baños, 1 aseo, chimenea, barbacoa, gran sótano de 136m², luz y agua, listo para entrar, jardín, vallado, aire acondicionado, etc. ANTES 165.000€ ¡¡¡¡INFORMESE!!! Tel. 688 98 33 66.

**Alquilo o vendo LOCAL COMERCIAL** de 130 m², céntrico, preparado para academia de enseñanza, salón de estética, gimnasio u otras actividades. Tel. 699 923 999.

**Busco piso** en alquiler, amueblado y soleado. Tel. 651 023 640.

**Busco piso** en alquiler, económico. Soy una persona muy responsable. Tel. 642 379 949.

**Busco piso** pequeño o habitación, para alquilar. Tel. 643 924 934.

**Se vende carnicería** en el ¡¡¡MERCADO CENTRAL!!! Por jubilación, con muy buena clientela. Interesados llamar al: 616 403 028 - 685 199 177.

**Busco habitación** en Onil, Ibi, Castalla, preferiblemente casa de campo. Tel. 605 573 171.

**Vendo terreno rústico** común (21.662m²) con casa-almacén de 210m² (escriturado pero sin terminar) en Onil, zona 'La Cova'. Está a 3 km. del casco urbano, próximo a la CV-802. Calle asfaltada por un lado, y de tierra por el otro. Vistas panorámicas. Sol todo el día. Todo el bancal plantado de almendros y algunos olivos e higueras. Ideal para vivir todo el año. El agua está a 30 m. de profundidad (coste pozo=3.000€). Se pueden segregar 10.000 m² y construir otra edificación de 600m² en 3 alturas (sótano, planta baja y 1º). Todo legalizado y escriturado. 100.000€ Tel. 656 442 666.

**SE PRASPASA CERVECERÍA-Cafetería** por enfermedad y prejubilación, todo montado e ingresos

demostrables, precio muy interesante, estaría un mes o dos meses ayudando al que se lo quede. Tel. 687 663 461.

**Traspaso bar-restaurant** en Onil funcionando. Urgente problemas familiares. Local 400 mts. Bien ubicado, equipado y climatizado. Salón 50 comensales + terraza 25 comensales (ampliable) y reservado 80 comensales. Despensa y almacén gran capacidad. Moto de reparto. 30.000€(negociables) Imprescindible ver el local para negociar. Tel. 619 801 288.

**Se busca chica/o** para compartir piso en Ibi. Tel. 642 421 990.

**Se alquila bar-cafetería** en Ibi. En pleno funcionamiento y con muy buena clientela. Tel. 610 341 828.

**Se vende plaza de garaje** en Castalla, calle Blasco Ibañez, 12. Ubicada en primera planta, fácil aparcamiento. Cabe un vehículo grande y una moto. Precio: 7.500€(negociables). Tel. y whatsapp 653 218 882 (Andrés). andresruisan@gmail.com

## MOTOR

**Vendo patinete eléctrico** Mywigo, a estrenar. Precio 60€ Tel. 639 755 817.

**Necesito coche** preparado para minúsvulo, donado o muy barato. Tel. 633 199 175.

**Vendo Kia Río** 1.3 gasolina, ITV pasada, revisión hecha, estado nuevo, por 6.900€ Tel. 609 680 911.

**Vendo Moto Gilera** Nexus 125cc con 21.000 km, recién revisada con cambio de rodillos nuevos, ruedas y aceite, ideal para circular en ciudad, precio 1.300€(negociables, del año 2009, muy bien cuidada y siempre duerme en cochera. Tel. 676 896 611.

**Vendo remolque.** Precio a convenir. Tel. 686 183 431.

## EMPLEO

### OFERTAS:

**IMPORTMETAL S.A.** Distribución de herramienta de corte necesita: Agente Multicartera zona Alicante. Experiencia comercial y/o herramienta. Condiciones

**\*Todos los anuncios de compra-venta entre particulares son gratuitos excepto Sección Inmobiliaria y Motor: 10 €(20 palabras)**

Envía este cupón a: **ESCAPARATE, Av. Juan Carlos I, 63, entlo. IBI** o por correo electrónico a: **escapate@escapatedigital.com**

## ANUNCIOS GRATUITOS — CLASIFICADOS

Nombre .....

Tel. ....

Texto .....

.....

.....

.....

.....

a convenir. email: [lgaraizar@importmetal.com](mailto:lgaraizar@importmetal.com)

**Se necesita camarero/a** para cervicería cafetería en Onil, interesados llamar al 687 663 461.

**Se necesita camarero/a** joven, con experiencia, para trabajar en bar restaurante de Ibi. Jornada completa. Mandar CV a [lasolanademurphy@gmail.com](mailto:lasolanademurphy@gmail.com).

**Se necesita cocinero/a y jefe de sala** para restaurante en Onil, con buena clientela y capacidad para 180 comensales. Tel. 676 541 223.

**EMPRESA DE IBI necesita MATRICERO-AJUSTADOR** CON EXPERIENCIA. Contacto: 630 038 604.

**Se necesita ayudante de cocina** para restaurante en Tibi. Todo el año. Con coche propio. Tel. 687 574 056.

**Empresa de Ibi necesita personal** para cubrir puestos de: oficial de 1ª matricero-ajustador y oficial de 1ª técnico de control numérico.Tel. 630 038 604.

**Se necesita fontanero con experiencia.** Interesados llamar al teléfono 695 479 627.

**Empresa de hostelería** en Ibi busca personal para tra-

bajo de camarero/a. Interesados enviar curriculum a: [bartender.ibense@gmail.com](mailto:bartender.ibense@gmail.com).

**Se necesitan operarias** para tareas de producción, trabajo todo el año con contrato laboral. Interesadas enviar curriculum vitae a [curriculummaxi@gmail.com](mailto:curriculummaxi@gmail.com)

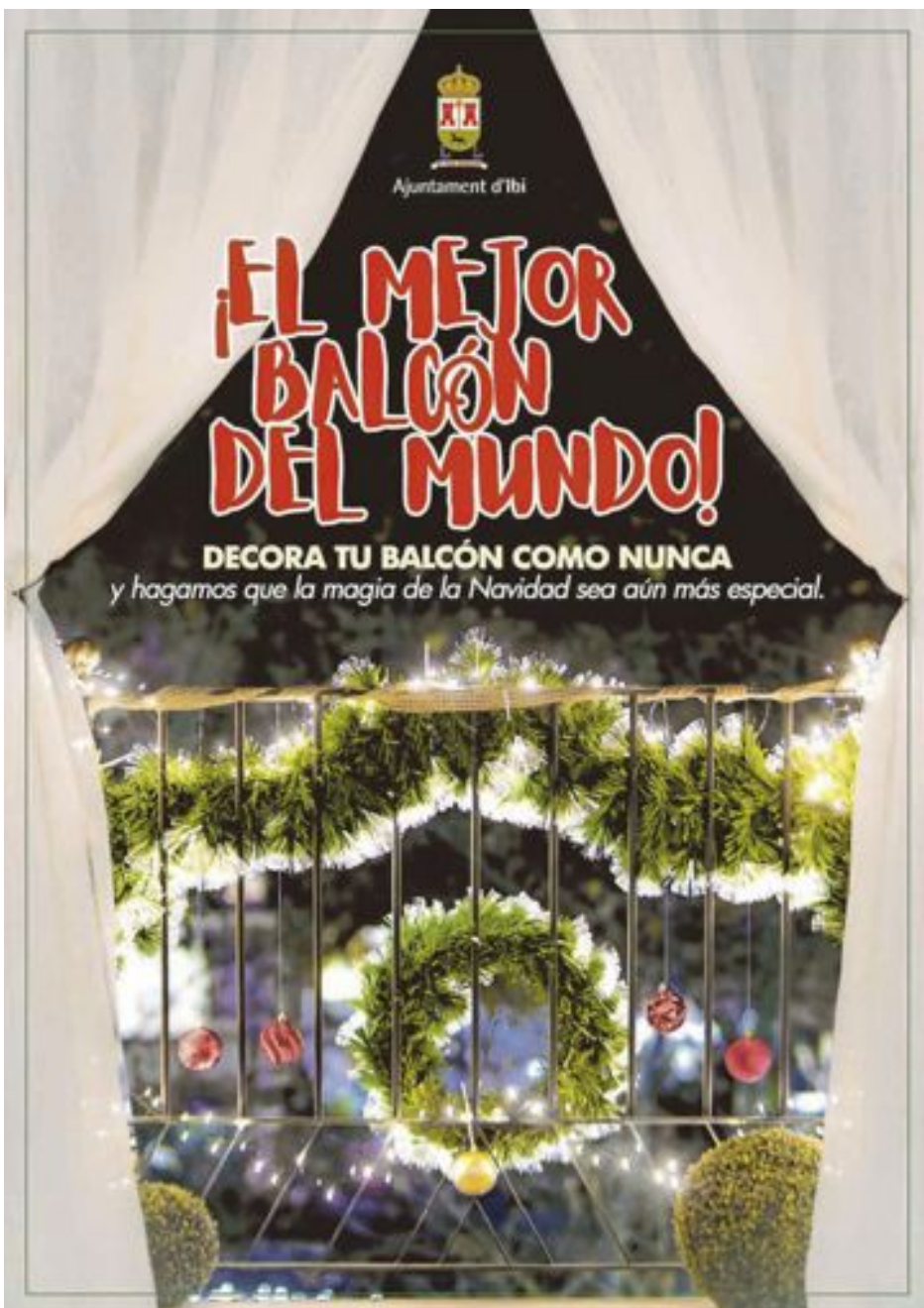
### DEMANDAS:

**Se ofrece** señora para cuidar personas mayores (alzheimer), con mucha experiencia. Horario a convenir. Tel. 646 102 080.

**Busco** trabajo para cuidar personas mayores, dependientes, discapacitados, niños. Noches, días, fines de semana y festivos. Tengo 46 años y mucha experiencia. Muy responsable y trabajadora. Dentro o fuera de Ibi. Tengo coche propio. Tel. 651 830 073.

**Se ofrece señora** para cuidado de personas mayores y niños. Horario flexible. Interna o por horas. Con mucha experiencia y buenas referencias. Tel. 672 541 357.

**Se ofrece chica** con experiencia para el cuidado de ancianos. Interna o por horas. Disponibilidad inmediata. Tel. 625 459 774.





## La asociación Reyes Magos de Ibi celebra con un libro el 90 aniversario de la Cabalgata

P.L. IBI

La asociación Reyes Magos de Ibi celebró el 19 de diciembre un acto, rodeado de todas las medidas de seguridad, para presentar el libro conmemorativo del 90 aniversario de la Cabalgata. En el mismo acto, se dio a conocer el fallo del X Concurso de Machas para Cabalgatas de Reyes Magos, cuyo ganador ha sido el joven compositor ibense Carlos Montesinos Parra por su pieza titulada *Els reis jogueters*, y se presentó oficialmente el cartel de las fiestas de este año, obra de Javier Antonio Marinas García, de Asturias.

El presidente, Pascual Martínez, defendió la apuesta de su equipo por organizar una fiesta segura y ensalzó la importancia del sentimiento de pertenencia, “por eso hemos editado este libro y se lo vamos a entregar a todos los socios”.

Martínez agradeció la colaboración de todos y pidió un año “cargado de regalos”.



El presidente de la Asociación, Pascual Martínez, junto a Carlos Montesinos Parra, ganador del X Concurso de Marchas para Cabalgatas de Reyes Magos, por su pieza 'Els reis jogueters'

MANOLO FOTÓGRAFOS



MANOLO FOTÓGRAFOS

El libro del 90 aniversario ha sido elaborado por Área Oberta, empresa editora de Escaparat, cuyo director intervino en el acto de presentación

### Regala CULTURA

## TEATRO RÍO

<b>L'ELECTE</b> SÁBADO 30 ENERO / 20:00 H.	<b>IBI</b> SÁBADO 6 FEBRERO / 18:00 H.	<b>Bella BESTIA</b> SÁBADO 13 FEBRERO / 18:00 H.	<b>MAYUMANA</b> SÁBADO 20 FEBRERO / 20:00 H.
<b>Cor de la Generalitat Valenciana</b> LUNES 8 DE MARZO 2021 / 20:00 H.	<b>CONCERT DEL SOCI</b> SÁBADO 13 MARZO / 19:30 H.	<b>UNIO MUSICAL D'IBI</b> VIERNES 26 MARZO / 21:00 H.	

### CENTRO CULTURAL SALVADOR MIRÓ

<b>TEATRO MALOITA DEMANDA</b> SÁBADO 16 ENERO / 19:00 H.	<b>FÉLIX ALBO YAYERÍAS</b> VIERNES 12 MARZO / 20:00 H.	<b>els dies de la nit</b> SÁBADO 27 MARZO / 20:00 H.
---	---	---

### HORARIO DE SERVICIOS MUNICIPALES NAVIDAD 2020-2021

**AYUNTAMIENTO, INFORMACIÓN Y REGISTRO DE ENTRADA**  
24, 25 Y 31 DE DICIEMBRE • 1 Y 6 DE ENERO • CERRADO.

**BIBLIOTECA MUNICIPAL**  
24, 25, 26 Y 31 DE DICIEMBRE • 1, 2 Y 6 DE ENERO • CERRADO.

**POLIDEPORTIVO MUNICIPAL**  
24, 25 Y 31 DE DICIEMBRE • 1, 5 Y 6 DE ENERO • CERRADO.

SÁBADO, 26 DE DICIEMBRE	DE 9:00 A 14:00 HORAS DE 17:00 A 20:00 HORAS
DOMINGO, 27 DE DICIEMBRE	DE 9:00 A 14:00 HORAS
28, 29 Y 30 DE DICIEMBRE	DE 9:00 A 22:30 HORAS
SÁBADO, 2 DE ENERO	DE 9:00 A 14:00 HORAS DE 17:00 A 20:00 HORAS
DOMINGO, 3 DE ENERO	DE 9:00 A 14:00 HORAS
LUNES, 4 DE ENERO	DE 9:00 A 22:30 HORAS

**PISCINAS MUNICIPALES**  
24, 25 Y 31 DE DICIEMBRE • 1, 5 Y 6 DE ENERO • CERRADO.

SÁBADO, 26 DE DICIEMBRE	DE 9:00 A 14:00 HORAS
DOMINGO, 27 DE DICIEMBRE	DE 10:00 A 14:00 HORAS
28, 29 Y 30 DE DICIEMBRE	DE 9:00 A 21:00 HORAS
SÁBADO, 2 DE ENERO	DE 9:00 A 14:00 HORAS
DOMINGO, 3 DE ENERO	DE 10:00 A 14:00 HORAS
LUNES, 4 DE ENERO	DE 9:00 A 21:00 HORAS

**CENTRO DE INFORMACIÓN JUVENIL**  
24, 25 Y 31 DE DICIEMBRE • 1 Y 6 DE ENERO • CERRADO

**CENTRE SOCIAL CARME GARRIGÓS**  
24, 25 Y 31 DE DICIEMBRE • 1 Y 6 DE ENERO • CERRADO

**SÁBADO 2 DE ENERO NO HABRÁ SERVICIO DE RECOGIDA DE BASURA**

Ajuntament d'Ibi