



Nunca permitas que el sentido de la moral te impida hacer lo que está bien.

Isaac Asimov

ESCAPARATE

www.escaparatdigital.com

Periódico Independiente de la Montaña

Del 28 de febrero al 5 de marzo de 2020

AÑO XXVII • Tercera Época

Número 1.020

1'60 €



Prensa Comarcal Valenciana

IBIAE traslada a Iberdrola los graves perjuicios causados por el temporal 'Gloria'

Un muestreo entre quince empresas arroja unas pérdidas de 210.000 €

PÁGINA 5

Psicosis por el coronavirus: listas de espera en las farmacias ante la escasez de mascarillas protectoras

La alta demanda deja sin suministro a los establecimientos farmacéuticos

PÁGINA 4 y EDITORIAL

IBI

Un joven, ingresado en la UCI con varias cuchilladas tras una pelea callejera

7

ONIL

El Ayuntamiento y la UA firman un convenio para crear un Aula Universitaria

14

BIAR

La asociación Flama Violeta organiza las II Jornadas Feministas

12

DEPORTES

Castalla, potencia en el Nacional de Judo y en la Liga Escolar

18



El hombre fue captado por una cámara junto a los contenedores de basura en la carretera de Tibi

El Ayuntamiento de Ibi sancionará a un vecino que fue grabado tirando escombros

PÁGINA 7

Castalla pide colaboración ciudadana para solucionar los vertidos incontrolados

PÁGINA 16



Todos con el Carnaval. La comarca vivió el sábado 22 de febrero una jornada muy divertida con los desfiles de Carnaval que se organizaron en todos los municipios. El desfile infantil de Ibi superó las expectativas dada la elevada participación. Uno de los premios fue a parar al Centro Ocupacional San Pascual, en la imagen, por su composición de un bosque animado.

PÁGINAS 8 y 13

DAVIDO
moda home

ONIL
Biar, 12
96 556 51 20

IBI
Dos de Mayo, 3
96 655 28 73

CASTALLA
Rey D. Jaime, 15
96 656 04 32

www.tengomueble.com

TENGO MUEBLE

Av. Juan Carlos I, 35 - Ibi - Tel. 96 638 13 73

OFERTÓN 4x1 Hasta fin de existencias

Llévate un colchón y te **REGALAMOS** otro, + 2 almohadas

Fabián López
CLÍNICA DENTAL

calidad + confianza

www.clinicadentalfabianlopez.com
Avda. Juan Carlos I, 39 • Tel. 966 551 141

La pregunta

LA OPINIÓN DE NUESTROS INTERNAUTAS

¿Cree que es necesaria la ley de Eutanasia?

Puedes participar en www.escapatedigital.com

Si, sin duda	67%
No, en absoluto	33%
No sé	0%

¿El coronavirus tendrá más impacto sanitario o económico?



Rafa Valls,
operario

“Estamos dando al tema un dramatismo muy elevado”

“Yo creo que afectará más a la economía, porque le estamos dando al tema un dramatismo muy elevado y eso provoca que, al final, se pare todo. Ya empieza a faltar mercancía procedente de china en las empresas y el turismo está comenzando a notar las consecuencias”.



Paco Martos,
operario

“Ahora preocupa la salud, pero luego vendrá el sablazo”

“Al final, los efectos económicos serán mucho más importantes. Ya se nota ahora que existe un bajón, pero hay que esperar porque después vendrá el sablazo. Lo que preocupa en estos momentos es la salud, pero ya se están buscando soluciones”.



Carlos Payá,
mecánico de mantenimiento

“El impacto sanitario es más bajo, las cifras lo dicen”

“La repercusión económica será más fuerte, porque los puertos de China están parados.

El impacto sanitario será más bajo, como lo están demostrando las cifras, ya que el índice de mortalidad es del 1 por ciento. El turismo también se resentirá”.



Isabel García,
ama de casa

“Yo ya me he gastado dinero para ir de viaje”

“Económico. De hecho yo ya me gasté dinero para ir a Inglaterra hace poco. Compré mascarillas y gel para las manos y me he dado cuenta que todo se está exagerando, porque en los aeropuertos había mucha gente y nadie llevaba mascarillas. Yo he salido y he visto que no es tan grave”.

MARZO

L	M	X	J	V	S	D
						1
2	3	4	5	6	7	8
9	10	11	12	13	14	15
16	17	18	19	20	21	22
23	24	25	26	27	28	29
30	31					



PASÓ EN

1934-1975

La central telefónica de Ibi estuvo abierta de 1935 hasta 1974, momento en que se automatizó el servicio; durante este tiempo éstos han sido los encargados de la central, sita en el nº 2 del Carrer Les Eres:

Familia Cortés Vicent, Purificación Verdú Pina, José María Cantos García, Ángel Alonso Pastor, Fé Navarro López y Pilar Velázquez Franco.

Durante los 39 años de existencia un total de 25 mujeres ejercieron en la centralita de Ibi la profesión de telefonistas.

Archivo Municipal de Ibi. De la expo. ‘Les nostres xiques del cable’

Opinión

Ibi; personalidad y encanto patrimonial

Sergio Carrasco, secretari general del PSPV-PSOE Ibi



La definición de “patrimonio histórico” hace referencia al conjunto de bienes que se poseen, que pueden ser materiales o inmateriales, de carácter artístico (arquitectónico, escultórico, etc.), paleontológico, arqueológico, etnográfico, documental, bibliográfico, científico o técnico, así como sitios naturales o parques, que por su ecosistema o valor histórico deban ser protegidos. Como podemos ver es un concepto amplio, que engloba prácticamente todas las áreas y que podríamos resumir en una idea tan simple como la de “todo aquello que vale la pena ser conservado”.

En Ibi tenemos mucho de “eso que merece la pena conservar”, pero a veces, el hecho de que nos sean tan cotidianas, provoca que no seamos totalmente conscientes de su singularidad y valor, por eso a veces nos sorprende que personas que vienen a visitarnos, aprecien tanto algunas cosas de Ibi que a nosotros casi nos pasan desapercibidas.

Ibi cuenta con edificios singulares como el Ajuntament Vell, las ermitas, la Casa Castelló, la Casa Gran, el Molí de Paper y muchas viviendas que pueden ser catalogadas de singulares. Es innegable el patrimonio natural y arqueológico ibense, con parajes como el Barranc dels Molins o la zona de Les Hortes. Sin embargo, las herramientas para proteger y conservar este patrimonio, o bien están desactualizadas, como es el caso del Catá-

logo de Bienes y Espacios protegidos de Ibi, o bien no están terminadas, como ocurre con nuestra Carta Arqueológica. Aunque parezca de Perogrullo, lo que no está protegido, está desprotegido y por tanto, con la ley en la mano, muchos de estos recursos pueden ser vendidos a particulares, modificados o incluso en algunos casos, destruidos.

La protección no siempre es fruto de la iniciativa de la administración. En muchos casos es la ciudadanía la que “empuja” a la conservación de un patrimonio. El ejemplo más claro lo tenemos en Ibi con el Molí de Paper, un patrimonio que, tras la presión ejercida por el Col·lectiu Saginosa, algunos partidos políticos, entre ellos el PSOE, algunas asociaciones y numerosos ciudadanos a título personal, forzaron al actual equipo de gobierno a adquirirlo e iniciar su restauración, algo a lo que llevaban legislaturas oponiéndose. Ese mismo esfuerzo colectivo es el que necesitamos para conservar otros muchos edificios y parajes singulares.

Una ciudad que pierde su patrimonio, pierde su personalidad, su esencia, su historia, su encanto. Cuando un ciudadano dice sentirse orgulloso de su población, en gran medida alude a su patrimonio.

Se dice que los ingredientes del éxito son el deseo y la determinación, en ese orden. Ibi y su tejido social ha demostrado en muchas ocasiones una determinación firme. Tan solo nos

En clave de humor



falta el deseo. Debemos creer en nuestro patrimonio, en sus beneficios, en su potencial, en su valor. Mantengamos la mente abierta y entendamos cada céntimo destinado a su recuperación como una inversión, no como un gasto. Pero el tiempo siempre juega en contra de estos bienes. Esperemos no hacer bueno el dicho popular de que “no se valora lo que se tiene hasta que no se pierde”.



Cartas de los lectores

Los escritos dirigidos a esta sección deben tener un máximo de 350 palabras. En caso contrario, ESCAPARATE se reserva el derecho a publicarlos, resumirlos o extractarlos. Los escritos aparecerán publicados con la firma del autor, nunca con seudónimo, quien debe hacer constar su nombre y apellidos, domicilio, teléfono y D.N.I. Los escritos pueden enviarse por correo electrónico a: escapate@escapatedigital.com

Mirar con ojo crítico

Desde mi humilde mirada, siempre he creído que el principal baluarte de la derecha española, era su mentalidad conservadora e inmovilista, su entereza y confianza en sí misma, y su inclinación a dejarse llevar o influir de aquellas capas sociales influyentes de la sociedad, como la iglesia católica, el gran empresariado y el ejército. Pero haciendo uso de mi mirada crítica, a este PP actual igual le reconoce Aznar, los Tejeros etc. pero dudo mucho que, pese a que en la Moncloa gobierne un Gobierno de izquierda, su oposición haya de ser la bronca diaria, desafortunada y de confrontación que sólo radica no en desgas-

tar al Gobierno de España, si no en destruirlo.

El tiempo nos dirá cómo fueron estos primeros cuatro años de la izquierda al frente del país, si España se descompuso, o si los rojos sacaron a las calles rabos, cuernos y tridentes con olor a azufre, al colectivo Gay y Lesbianas etc. y al feminismo tan temido por la derecha. Pero lo que sí sé, es que todo aprendizaje cuesta un rodaje y el Gobierno aprenderá de cada instante, sin escindir ideas o reinventar el pasado. No es malo trabajar callados y aprender de sus vivencias. Señores de la derecha: sostener un pasado complicado no es lo mismo que vivir un presente sin futuro.

Editorial

La crisis del Covid-19 se globaliza

La crisis que el coronavirus está provocando en nivel mundial bien podía servir como argumento para desarrollar una cinta cinematográfica que hubiera tenido una gran recaudación en taquilla, de esas que en los años 80 abundaban en las salas de cine. Sin ser apocalípticos, el Covid-19 ha traspasado, no sólo las fronteras de más de cuarenta países de los cinco continentes, también la del sentido común de millones de personas. Es evidente que ante un virus que no se conoce y que todavía no tiene vacuna, la alerta en el mundo médico es rápida y contundente. Pero la psicosis generada ante esta nueva epidemia no se corresponde con el porcentaje de posibilidades que tiene un individuo para contagiarse y, menos, de ser una víctima mortal. Pero el miedo es libre y la sensación de que cualquiera puede ser contagiado aumenta exponencialmente conforme van pasando los días. Lo que sí puede ser preocupante son las consecuencias que esta crisis está empezando a generar en la economía mundial. Con la segunda potencia comercial del mundo en cuarentena, el resto de países que dependen de los centros de producción chinos están a expensas de la evolución de la epidemia. Como ya adelantó Escaparate en el número anterior, firmas muy relevantes de la comarca están pendientes de conocer el progreso del coronavirus en el país asiático. Una incógnita que evidentemente se expande a todas las empresas a nivel mundial y que obligará a buscar alternativas de producción y estrategias que amortigüen la caída de la facturación.

Casos aparte son las empresas locales en países europeos que están viendo incrementada su producción precisamente porque son la única alternativa a los centros de fabriles chinos, un dato positivo que no paliará el parón productivo, pero que ofrece una bocanada de oxígeno a algunos sectores deprimidos. Con todo, China, sin ser el país más transparente del mundo, debido a su estructura política, está manteniendo a raya los contagios y casi con toda probabilidad resolverá el problema sanitario tan eficazmente como lo ha hecho construyendo un megahospital en tan solo 15 días. Y es que crisis, en el país de la Ciudad Prohibida, significa oportunidad.

La Foto



Contenedores en el carril bici del polígono industrial de Ibi

La imagen de los contenedores invadiendo el carril bici del polígono industrial de Ibi ha sido esta semana motivo chanza en las redes sociales.

Mientras algunos consideraban un despropósito que se hayan colocado estos contenedores en medio del carril, otros opinaban que no molestarían a nadie porque nadie circula en bicicleta por el polígono. Lo cierto es que habiendo calles y aceras tan anchas en la zona industrial, no era necesario invadir una vía señalizada, por pocas o ninguna bicicleta que pasen por ahí.

Tribuna

Acciones inadmisibles, montañas de incivismo



Miriam Laurí Pina, concejal de Servicios Públicos de Ibi

El vídeo que compartimos esta semana de una persona utilizando de forma incívica uno de los extrarradios ha contado con una repercusión a la altura de la barbaridad que se estaba realizando. También nos ha servido para compartir una circunstancia que por desgracia se repite cada día y que es complicada de controlar por mucha vigilancia y profunda investigación que realicemos para conseguir localizar a los responsables de estos hechos, tanto particulares como pymes o autónomos.

Es importante que interioricemos que los vertidos incontrolados son un riesgo para la salud pública y un foco de contaminación, además de un cúmulo de incomodidades para la ciudadanía y dentro de unos meses, un problema ante futuros incendios.

No solo encontramos problemas en los extrarradios, sino también en las islas de reciclaje en casco urbano o en las aceras del municipio, donde es habitual encontrar residuos de todo tipo. Incluso contenedores vacíos o a medio llenar con los residuos en acera o calzada. Desde el Ayuntamiento buscamos soluciones y atendemos tan rápido como nos es posible cada incidencia, pero más de 60 islas de reciclaje, varios puntos de extrarradio y diversas calles mal utilizadas son complicadas de manejar. La frecuencia de recogida es objeto de estudio por parte del departamento y como conclusión, pese a ser la adecuada es difícil cumplirla porque el problema reside en el retraso que nos provoca encontrar residuos no correspondidos en múltiples zonas. Es complicado acceder a los contenedores cuando delante tenemos una montaña de basura que impide poder hacer la limpieza que tenemos estipulada. Pese a todo, es nuestra obligación atender cada problema e intentar mejorar la situación, por ello en los próximos meses llevaremos a cabo la remodelación de otros puntos de extrarradio para mejorar su aspecto y limpieza. Seguiremos solicitando también la colocación de cámaras, pero como ya hemos explicado en alguna ocasión la colocación de éstas no es una competencia municipal, depende de Subdelegación de Gobierno su autorización. Promocionaremos aún más el servicio de Ecoparque (abierto casi todos los días del año en amplio horario) y el servicio de enseres 900 102 191 al que se puede llamar para indicar que residuos se van a sacar a la calle y su localización, servicio que se presta los miércoles con recogida el jueves a primera hora.

Esta situación se puede frenar con ayuda y colaboración ciudadana, animamos a los posibles testigos de hechos similares para que los pongan en conocimiento de la Policía Local y así podamos actuar en consecuencia, nos esforzaremos en mantener a raya acciones que son sancionables. Es necesario que todos pongamos de nuestra parte para mantener Ibi limpio y unos parajes sin escombros, enseres, restos industriales o basuras manipuladas. Se trata de un trabajo en común, de esfuerzo por distintas áreas del Ayuntamiento implicadas en mantener en condiciones los extrarradios, las islas de selectiva o nuestras calles y también de comprensión y buen uso por parte de la ciudadanía. Estamos seguros de que las cosas mejorarán.

Señor Casado, mire el presente y no pierda de vista el camino a recorrer. Siempre hay camino cuando se trabaja en bien de todos. Quítese de encima miedos e inseguridades, también a los que le soplan al oído que confrontar es el mejor camino para avanzar. Viva y deje vivir, permita que quién deba gobernar, gobierne. Ellos parece que saben mirar al horizonte, y se imponen llegar a alcanzarlo, paso a paso.

Ejercen de oposición, pero no nos quite a muchos españoles, la ilusión de vivir cada día mejor, eso nos hace sentir bien.

Moisés Aparici Pastor

regala Vida
CON SU VIDA

IBI.- Viernes 28 de febrero. Centro de Salud 2, de 16:30 a 20:30 h.

ONIL.- Jueves 5 de marzo. Sala usos múltiples del Ayuntamiento, de 17 a 20:30 h.

CASTALLA.- Viernes 13 de marzo. Centro de Salud, de 16:30 a 20:30 h.

TINTORERÍA DOMINGO

LIMPIEZA EN SECO
LAVANDERÍA

SERVICIO A DOMICILIO
ESPECIALISTA EN LIMPIEZA DE PIEL Y ALFOMBRAS

C/ Muriel, 19 - IBI - Tel. 96 655 05 41

Si me pierdo, Cómo me encontrarás?

Ponme el CHIP

<p>ESCAPARATE www.escaparatdigital.com info@escaparatdigital.com</p> <p>ESCAPARATE no se hace responsable de la opinión de sus colaboradores en los artículos publicados, ni se identifica necesariamente con el contenido de los mismos.</p> <p>Por motivos de espacio, ESCAPARATE se reserva el derecho de publicar cualquier artículo, carta o sección.</p>	<p>Edita: Àrea oberta comunicación</p> <p>Redacción y administración: Avda. Juan Carlos I, 63 Entresuelo - Local 5 03440 IBI (Alicante) Tel.: 96 655 20 38 Móvil: 616 206 625</p>	<p>Director: José Manuel Solano Andreu director@escaparatdigital.com</p> <p>Director Comercial: Francisco José Abarca Cruz comercial@escaparatdigital.com</p> <p>Administración: José Miguel García escapate@escaparatdigital.com</p>	<p>Redacción: Pilar Luz pilar@escaparatdigital.com</p> <p>César Manuel Romero deportes@escaparatdigital.com</p> <p>Deportes: César Manuel Romero deportes@escaparatdigital.com</p> <p>Diseño y maquetación: AREA OBERTA, S.L.</p>	<p>Colaboradores deportivos: Ibi: Raúl Pina, Paco López Castalla: José Payá Biar: José Ignacio Satorres</p> <p>Opinión: José Luis Fernández, Juan José Fernández, Moisés Aparici, Faina L. Vicedo, David Pérez</p> <p>Ilustraciones: Javier Sánchez, Vicente Blanes</p>	<p>Fotografía-colaboraciones: Eugenio Reche, Salva Asensi, Manuel Iváñez, Inma Juan, Paco Crespo, ASA3, Salu Ribera, CyC Fotógrafos, Castalla.info</p> <p>Imprime: Servicios de Impresión de Levante, S.A. Depósito legal: A -1.092 - 1991 ISSN: 1131-7752</p>	<p>Prensa Comarcal Valenciana</p> <p>Amb la col.laboració de la Conselleria d'Educació, Investigació, Cultura i Esport</p> <p>SEMPRE TEUA La teua veu</p>	<p>Reservados todos los derechos. Este periódico no puede ser reproducido, ni en todo ni en parte, por medio alguno cualquiera que sea su naturaleza y técnica, ni puede ser transmitido por ningún sistema de comunicación, ni sus contenidos radiados o emitidos por emisoras de radio o televisión, aun citando la fuente de procedencia, sin permiso previo, expreso y documentado del editor propietario de la publicación.</p>
---	--	--	--	--	--	---	---

Comarca

Ibi / Tibi / Biar
Onil / Castalla

Onil solicita a Conselleria el
acondicionamiento de diversos caminos
rurales por un importe de 160.000 euros

El Ayuntamiento de Castalla pide
colaboración ciudadana para solucionar
el vertido incontrolado de residuos

La demanda de mascarillas por la psicosis del coronavirus deja sin suministro a las farmacias

Las oficinas farmacéuticas han creado listas de espera por el alto número de pedidos

J.M. Solano. IBI

La psicosis generada por el Covid-19 está provocando el desabastecimiento de mascarillas en el sector farmacéutico en todo el territorio español y, a tenor de la información recabada por este periódico, la Foia de Castalla está siguiendo esta misma tendencia.

Farmacéuticos de la comarca informan de que los stocks de mascarillas protectoras “se han agotado hace ya varios días y que se han generado listas de espera, con nombres y apellidos”, solicitando este artículo tan pronto los establecimientos empiecen a recibir más material.

Algunos de estos clientes, en semanas anteriores, retiraron cajas enteras de este producto para enviarlas a China o a otros países donde se encuentran trabajando familiares o amigos. Otra de las causas por las que se adquieren las mascarillas protectoras es ante “la posibilidad de que en algunos vuelos obliguen a los pasajeros a llevarlas puestas”, según explica un far-



Los stocks en las farmacias se han agotado ante la demanda de los clientes

macéutico local.

Sin embargo, estos mismos profesionales advierten que las mascarillas “no te impide contagiarte sino que sirven para que el portador del virus no contagie a otras personas. La gripe común genera más muertes que

este virus y no provoca esta obsesión tan incontrolada”.

Eso sí, para paliar las enfermedades habituales de invierno como resfriados o los procesos gripales, estos profesionales aconsejan antes de que llegue esta época del año, potenciar la

ingesta de vitamina C, incorporar algún tipo de bifidus para mantener en buenas condiciones la flora intestinal, sin olvidar lavarse las manos con frecuencia, limitar el uso de antibióticos y dormir el tiempo necesario.

BREVES

El hermano de Ignacio Echeverría ‘el héroe del monopatín’ asiste a la inauguración del skatepark

El Ayuntamiento inaugura este sábado 29 de febrero el skatepark Ignacio Echeverría, situado en la calle Jaén, frente a la piscina cubierta.

El acto comenzará a las 11 horas y contará con la asistencia de Joaquín Echeverría, hermano del conocido ‘héroe del monopatín’, asesinado el 3 de junio en Londres al defender a una mujer de un ataque yihadista. También están invitados técnicos, asociaciones deportivas y sociales, colectivo skaters local, jóvenes y vecinos.

Además, desde las 11 a las 20 horas habrá música y foodtruck.

Recital de flamenco

Manuel Cuevas, acompañado por la guitarra de Juan Manuel Cadenas ‘El chino’ actúa el sábado 29 de febrero, a las 18:30 horas, en el Teatro Río, con motivo del Día de Andalucía.

El PSOE denuncia el incumplimiento del equipo de gobierno de los plazos de respuesta a sus solicitudes

P.L. IBI

El Grupo Municipal Socialista ha denunciado públicamente el incumplimiento de los plazos de respuesta a los ruegos y solicitudes que presentan por registro.

Los socialistas hacen referencia a cuatro de estas instancias: en tres de ellas, solicitan el acceso y copia a cierta documenta-

ción, como el proyecto de remodelación de la plaza de la Iglesia, el plan director de la fábrica Payá y el proyecto de las obras de peatonalización del núcleo histórico tradicional.

En la cuarta instancia pedían un informe que enumere todas las gestiones que el equipo de gobierno ha llevado a cabo para solicitar la ampliación de la plantilla de la Policía Local.

Pero según explican, el malestar se ha visto incrementado ante las recientes declaraciones de la portavoz del equipo de gobierno del PP, M^a José Herro, quien achacó el retraso a la falta de personal de la administración y a la saturación de trabajo de los funcionarios.

Sin embargo, el portavoz socialista, Sergio Carrasco, recuerda que “todas estas solici-

tudes fueron tramitadas en el mes de enero” y se pregunta “cuánto tiempo se necesita para enviar una documentación que ya está redactada”, por lo que considera que las declaraciones de la portavoz del PP son “la constatación de la falta de transparencia y la voluntad obstruccionista del equipo del PP, valiéndose del rodillo de su mayoría absoluta”.

Carrasco señala que “la ley establece un plazo máximo de respuesta de cinco días y pese a que siempre nos hemos mostrado flexibles a este respecto, excusarse en la saturación de la administración para justificar el retraso de más de un mes en el envío de documentación que ya obra en poder del equipo de gobierno, nos parece un acto de mala fe”.

VEN A CONOCER LAS EXPERIENCIAS

MARTES LOCOS
TODA LA CARTA 8,50€

CERVEZAS ESPECIALES
CARTA DE TEMPORADA

Stadium Street

f stadiumstreetibi @stadiumstreet

HISPANITAS GEOX 24 HRS Fluchos Clarks

Cristi

PERSONALIZAMOS TUS ZAPATOS PARA EVENTOS

Ibi: Av. Juan Carlos I, 49 y C/. Jijona, 3 • Castalla: Av. de la Libertad, 17

www.calzadoscristi.es

ELS MOLINS - Hostelería -

Salones Tuareg

Carrer Les Eres, 75 • IBI • Tel. 647 697 329

Desayunos y cenas • Todo tipo de celebraciones

Ven a conocer nuestras instalaciones • Terraza de verano

Dharma

ॐ

Centro de Yoga y Terapias complementarias

C/ Castalla, 63 - Ibi - 676 988 249

Un muestreo realizado entre quince empresas arroja unas pérdidas de 210.000 euros

IBIAE traslada a Iberdrola los graves perjuicios causados como consecuencia del temporal de enero

Piden a la compañía que disponga en esta zona de servicio de incidencias y mantenimiento

Pilar Luz. IBI

La borrasca 'Gloria', que pasó el 20 de enero por la Foia de Castalla, tuvo consecuencias muy negativas para las empresas de la comarca. Ese día y el siguiente, multitud de empresas de Ibi, Onil y Castalla sufrieron importantes interrupciones y cortes de suministro de energía eléctrica, según explica la Asociación de Empresarios (IBIAE).

Como consecuencia de ello, la actividad industrial se paralizó, ocasionando numerosas pérdidas económicas al tejido empresarial. A raíz de ello, las empresas se pusieron en contacto con IBIAE, para que sea esta entidad quien arbitre ante la compañía distribuidora Iberdrola una solución que garantice que estas circunstancias no vuelvan a producirse y se adopten las medidas para ello.

Según ha podido saber la Asociación de Empresarios de la Foia de Castalla, la causa principal que impedía el restablecimiento del suministro eléctrico radicaba en la falta de un dispositivo de personal de reparación o de prevención en la propia comarca, "los operarios estaban en Alcoy o Alicante y no pudieron desplazarse".



A consecuencia de la borrasca la actividad industrial se paralizó, ocasionando numerosas pérdidas económicas

En cuanto a los daños, el muestreo realizado por la patronal entre quince empresas asociadas arroja unas pérdidas acreditadas de 210.000 euros, como consecuencia de empleados que no pudieron trabajar, máquinas estropeadas o material perdido por la paralización de los procesos, entre otros problemas.

Este resultado, explican desde IBIAE, es una aproximación, puesto que el tejido productivo de la Foia de Castalla se acerca a las mil empresas y "trasladar estos datos al conjunto de las

empresas de la comarca significaría multiplicar enormemente las pérdidas económicas ocasionadas. No solo por los cortes, sino también por la falta de una pronta e inmediata reparación y restauración de la energía eléctrica". La asociación destaca que el núcleo industrial de la Foia de Castalla es una potencia económica de la Comunitat Valenciana con un gran consumo de energía eléctrica. En este sentido, IBIAE y las empresas reclaman que Iberdrola cuente en este enclave con dotaciones de servicio y

mantenimiento que resuelvan estas incidencias con una respuesta rápida y efectiva. Para que esto no vuelva a producirse "es importante que Iberdrola tome las medidas oportunas para que, en caso de que suceda una situación similar, la respuesta sea más ágil y efectiva para evitar consecuencias negativas para las empresas de la Foia de Castalla", explica la patronal.

IBIAE ya ha enviado un escrito aportando datos a la compañía eléctrica y está pendiente de una contestación.

La diputada Socialista Laura Soler participa en una mesa de trabajo

P.L. IBI

La diputada Socialista y portavoz de Asuntos Sociales en Les Corts, Laura Soler, participó en 26 de febrero en una mesa de trabajo con siete asociaciones y entidades ibenses que trabajan en el área de Bienestar Social.

Soler destacó "la importancia

de reunirme personalmente con los representantes de las asociaciones del área social y conocer de primera mano qué necesitan, especialmente en el caso de un municipio tan luchador como Ibi, que cuenta con un gran número de entidades que se ocupan de trabajar por los derechos de las personas".



Lavadero KM.0

• LIMPIEZA DE VEHÍCULOS Y TAPICERÍA
• RECOGIDA Y ENTREGA A DOMICILIO
• CAMBIO DE ACEITE Y FILTROS
• REPARACIÓN DE TAPICERÍA EN COCHES Y MUEBLES
• ACCESORIOS EN GENERAL
• LAVADO DE MOTOR

LAVADO ARTESANAL

Rafael Alberti, 5 • Ibi
Tels. 96 636 18 58 • 617 146 337

Orto-K Las lentes que actúan mientras duermes para una vista perfecta todo el día

Ibi Optics

sin cirugía sin gafas sin lentillas

Pz. Miguel Servet, 4 (Ibi) • Tl. 96 655 36 90 • 643 145 081 • f

GASTROBAR

erre que erre

JUAN BROTONS, 11 IBI (ALICANTE)
TEFL. 966 33 60 46

cerrado Lunes todo el día; noches, Martes y Domingos

BREVES

La Primitiva deja un premio de 483.300 euros

El sorteo de la Primitiva del jueves 20 de febrero dejó tres tres acertantes de primera categoría (6 aciertos), dos de los cuales sellaron sus boletos en Ibi y en Villena. Cada uno de ellos se lleva 483.311,24 euros de premio.

El ganador de Ibi validó su boleto en la administración situada en la calle Dr. Waksman S/N (Mercado Central). La combinación ganadora ha sido la formada por los números 3-15-18-23-31-39. Complementario: 26. Reintegro: 5. El bote era de 6,3 millones de euros.

Convocatoria de ayudas de Aula Mentor 2020

La Concejalía de Juventud informa a los jóvenes desempleados, dados de alta en Garantía Juvenil, sobre la convocatoria de ayudas de Aula Mentor 2020, en la que existen más de 170 cursos ofertados. Estas ayudas permitirán realizar uno de los cursos disponibles en las instalaciones de Aula Mentor de Ibi, situadas en el Centro de Información Juvenil.

Aula Mentor es un sistema de formación abierta, libre y a través de internet promovido por el Ministerio de Educación. Los cursos son certificados por el ministerio de Educación y Ciencia, tras la superación de un examen presencial que garantiza el nivel de conocimientos adquiridos.

Los requisitos para poder realizar estos cursos en Ibi son: tener entre 16 y 30 años; estar empadronado en el municipio de Ibi; estar dado de alta en el sistema de Garantía Juvenil. El plazo de presentación de solicitudes es del 2 al 13 de marzo, en el CIJ. El personal de Juventud ofrece ayuda tanto para inscribirse en Garantía Juvenil como en la convocatoria de Aula Mentor.

El Ayuntamiento reforma la glorieta Félix Rodríguez de la Fuente

La inversión ha contado con un presupuesto de casi 58.000 euros

Pilar Luz. IBI

La concejalía de Urbanismo ha realizado obras de mejora en la glorieta Félix Rodríguez de la Fuente, ubicada en el barrio de La Dulzura, cuyo presupuesto ha ascendido a 57.206 euros.

A este espacio se le ha realizado un cambio de imagen, ampliando su uso con una zona de juegos y otra de merendero.

Se ha pavimentado la plaza con hormigón de color marrón claro, salvo en las zonas destinadas a los cuatro juegos infantiles, que se han pintado en suelo. La vegetación se ha respetado y se han realizado alcorques circulares alrededor recubiertos con pavimento permeable de caucho. También disponen de pavimento blando los alcorques de los árboles ubicados junto a la acera de la calle Pedro de Valdivia.

Para salvar el desnivel que había, se ha realizado un murete de bloque para contener las tierras y permitir la total accesibilidad a la plaza. Además, se ha instalado una fuente de grifo de agua potable. El perímetro de la plaza está rodeado por una valla guarda aceras de un metro de altura antiescalable, colocada a lo largo de la calle Pedro de Valdivia. Los accesos a la plaza se han ubicado en los pasos de



El concejal de Urbanismo, Santiago Cózar, y el alcalde, Rafael Serralta, en la nueva glorieta

peatones retranqueados, de tal manera que quedan protegidos por burladeros de dos a tres metros de ancho para evitar la salida directa de los niños a la calzada.

El mobiliario urbano se ha conservado pero, además, se han instalado cuatro mesas de jardín equipadas con bancos de madera. El artista ibense Fernando

Fernández Torres, Fefeto, ha realizado la pintura de los juegos del suelo así como un mural con motivos de la naturaleza, dedicado al naturalista y divulgador ambientalista español al que está dedicado el parque, Félix Rodríguez de la Fuente.

El edil Santiago Cózar, explica que se ha adecuado esta zona verde situada “en un lugar

privilegiado, con vistas a la montaña y por el que, además, circulan muchas personas que pasean y salen a hacer deporte, ya que la avenida Miguel Hernández, donde linda, es muy transitada. Esperamos que los vecinos del barrio estén satisfechos con el cambio y pueda ser un punto más de paseo para los ibenses”.

BREVES

Presentación de la revista de Semana Santa

La Junta local de cofradías de Semana Santa ha convocado para el sábado 29 de febrero el acto de presentación de la revista de Semana Santa, así como el cartel anunciado.

Tendrá lugar en la iglesia de Santiago Apóstol, después de la Eucaristía de las 19 horas.

Jornada en AIJU para conocer ¿cuánto vale mi empresa?

El Instituto Tecnológico del Producto Infantil y Ocio, AIJU, ha organizado para el 12 de marzo la jornada gratuita *¿Cuánto vale mi empresa?, ¿Cómo planificar el futuro de mi empresa familiar?*

El objetivo es valorar la necesidad del empresario, como no tener relevo empresarial, entrada y salida de socios, fusión, venta o planificación de la sucesión.

Estará impartida por dos economistas y un abogado y tendrá una duración de dos horas.

El plazo para inscribirse finaliza el Hasta de marzo ya que las plazas son limitadas.

El PSOE propone que Ibi se integre en la Mancomunidad l'Alcoià-Comtat

P.L. IBI

Miembros del Grupo Municipal Socialista han mantenido recientemente una reunión con la dirección de la Mancomunitat de l'Alcoià-El Comtat para conocer las ventajas y el catálogo de servicios que la mancomunidad ofrece a las poblaciones integrantes. A la reunión asistieron Blas Calvo, presidente de la Mancomunidad y Arnaldo Dueñas e Iván Jover, gerentes de la agrupación.

Dentro del amplio catálogo de

servicios que ofrece la mancomunidad, los socialistas destacaron como especialmente interesantes el servicio de transporte universitario, la agencia de impulso y asesoramiento para emprendedores, el portal de ocupación mancomunado, el servicio de promoción económica o el catálogo de acciones y recursos que se ofrecen para la promoción turística de cada municipio agrupado.

Para el portavoz socialista, Sergio Carrasco, la reunión ha sido “interesante y esclarecedo-

ra” y explica que “formar parte de la mancomunidad puede ser muy rentable para un municipio si quienes gobiernan tienen intención de moverse y poner en marcha los servicios que la mancomunidad ofrece para mejorar el día a día de los ciudadanos”.

Carrasco anima al equipo de gobierno “a reunirse con la dirección de la mancomunidad y valorar por ellos mismos los pros y contra de que Ibi ingrese en la agrupación comarcal de municipios”.



El grupo socialista se reunió con el presidente de la Mancomunidad, Blas Calvo, y con los gerentes Arnaldo Dueñas e Iván Jover



‘Cuidame, buenos tratos para un buen desarrollo’

La pasada semana finalizó el taller *Cuidame, buenos tratos para un buen desarrollo*, organizado por la asociación para el Fomento del Bienestar Psicológico y Social RE (@Re-psicología).

Al taller han asistido 19 familias, que reflexionaron sobre la importancia del buen trato y el apego hacia el bebé y aprendieron un recurso tan importante como es el masaje infantil.

Detenidos tres implicados en una reyerta con un herido grave por arma blanca

El incidente tuvo lugar la tarde de Carnaval y se necesitaron dos patrullas de apoyo de localidades cercanas

Pilar Luz. IBI

El sábado de Carnaval se produjo un reyerta en Ibi, con el resultado de tres detenidos y un herido grave tras ser apuñalado varias veces con una navaja.

Los hechos ocurrieron sobre las 19 horas, cuando la Policía Local recibió una llamada en la que se solicitaba su presencia por una pelea entre dos varones y una joven, en la avenida Miguel Hernández.

Los agentes se personaron en el lugar, así como otra patrulla de la Guardia Civil de Ibi y, en una primera actuación, se identificó a un implicado, que no deseó denunciar nada, ni asistencia sanitaria, y que manifestó que se marchaba a su casa, no habiendo nadie más en el lugar, ni tampoco testigos.

Ambas patrullas, en prevención de que la situación continuase o derivase en una nueva reyerta, iniciaron un dispositivo de localización e identificación del resto de posibles implicados.

Minutos después se recibió aviso desde el centro de Coordinación de Emergencias del 112, sobre una reyerta entre varias personas, en la calle San Rita, indicando que se estaban usando armas blancas. De inmediato, se personaron los agentes y procedieron a la detención de dos implicados, un varón de 33 años y una mujer de 28 años, que presentaban lesiones de diversa consideración, siendo trasladado uno de los autores a un centro hospitalario.

Dada la gravedad de la situación, acudieron en apoyo otras dos patrullas de la Guardia Civil



de localidades cercanas.

Un tercer implicado, que fue apuñalado varias veces, fue atendido inicialmente en el centro de salud de Ibi, y posteriormente derivado a otro centro hospitalario, por las graves lesiones

que presentaba, escoltado por una patrulla de la Benemérita, por su condición de detenido.

El herido, un varón de 27 años, tuvo que ser operado de urgencia porque presentaba perforación en un pulmón, pero ya se encuentra fuera de peligro.

Uno de los detenidos tiene antecedentes penales y se le ha impuesto a él y a la mujer una orden de alejamiento sobre el herido.



Una imagen del vídeo donde se aprecia la acción ilegal

Pillado mientras tiraba escombros donde no toca

La multa puede ascender a 6.000 euros

P.L. IBI

El Ayuntamiento compartía esta semana en las redes sociales la grabación, hecha por un ciudadano, donde se ve a un hombre lanzando escombros al suelo junto a los contenedores de reciclaje y basura orgánica que hay en la carretera hacia Tibi, un hecho que es totalmente ilegal.

El hecho ya ha sido denunciado y la multa puede alcanzar hasta los 6.000 euros.

El Consistorio recuerda que existe un servicio de recogida de enseres y también un ecoparque.

Alternativas que evitan las conductas incívicas.

Desde la concejalía de Servicios Públicos, su responsable Míriam Laurí, agradece la participación ciudadana para denunciar este tipo de infracciones.

“Es muy importante la concienciación de la población, estas actitudes son un riesgo para la salud pública, focos de contaminación, incomodidades, etcétera, además del trabajo extra que nos supone mantener las cosas en condiciones y que en definitiva, pagamos todos”, señala la edil.

RESTAURANTE

EL PICAOR

JORNADAS

PUERTAS ABIERTAS

Sábado

29 Febrero

10h a 13h - 17h a 20h

BAUTIZOS

CELEBRACIONES

EVENTOS

BODAS

COMUNIONES

MarcAis

ARIAS

MANOLO

LEDILUX

AMELIA

Amsonido

estilOR

luve

RICO

Impronta Teixereta

Amsonido

Wine & Cheese

IBI Viajes



El desfile infantil de la mañana contó con una gran participación y los disfraces sorprendieron por su maestría e ingenio

El Carnaval infantil desborda las previsiones y el de adultos deja opiniones encontradas

El concejal de Fiestas, Luis Vicente Martí, señala que “la valoración que nos llega es positiva”

P.L. IBI

El desfile infantil de Carnaval que se organiza desde hace varios años por la mañana volvió a sorprender, dado el gran número de participantes que desbordó todas las previsiones. Familias, grupos de amigos y asociaciones de centros educativos y guardería sorprendieron unánimemente al público por la maestría y el ingenio de sus disfraces.

Además, como explica el edil de Fiestas, Luis Vicente Martí, “la climatología fue muy favorable y los talleres y actividades programadas antes y después del desfile tuvieron una buena aceptación”.

Sin embargo, el desfile de la tarde dejó opiniones encontradas. Este año sufrió un cambio de hora, de las 23 a las 20 horas, lo que propició que

hubiese más público en las calles. En cambio, siguió sin haber organización, ya que los participantes desfilaron apelotonados y el recorrido se hizo en apenas media hora.

El edil explica que la inclusión de la xaranga junto a la batucada aportó muy buen ambiente al desfile de la tarde, donde participando también algunas familias y “la fiesta organizada en la plaza de la Palla es valorada de forma muy positiva por adolescentes y grupos de jóvenes y por los padres y madres de estos tramos de edad”.

Martí indica que ahora quedan pendientes todavía reuniones entre las concejalías de Juventud y Fiestas, así como con las asociaciones que ayudaron en la organización y jurado de los Carnavales, “pero la valoración que nos llega es positiva”.



La asociación Mariana Pineda también consiguió un premio por este original disfraz



El disfraz de ‘africanas’, obtuvo el primer premio de adultos en el desfile infantil



El disfraz de las Meninas fue igualmente premiado por su impresionante diseño

Las obras de la calle San Nicolás crean 30 nuevas plazas de aparcamiento en el casco antiguo

Escaparate. IBI

El Ayuntamiento ha concluido las obras en la calle San Nicolás, ubicada en la zona superior de les Costeretes, una actuación que se integra en uno de los grandes proyectos municipales que está desarrollando la concejalía de Urbanismo y que están mejorando y adaptando a la normativa vigente, en materia de accesibilidad, las distintas zonas de la localidad.

Este proyecto ha consistido en la renovación de infraestructuras hidráulicas de agua potable y pavimentaciones en el barrio San Miguel, avenida de Alcoy y calle Sant Nicolau, con un presupuesto de 651.790,93 euros, a cargo del remanente de tesorería.

La calle ha cambiado completamente su aspecto externo con una nueva pavimentación y adoquinado; se ha realizado un muro de piedra en la ladera de Santa Lucía, de acorde a la estética del casco antiguo donde está ubicado; se han plantado árboles y zonas ajardinadas, que antes no había, a las que acompañarán papeleras y bancos de descanso;



Las plazas de aparcamiento se han conseguido adoquinando la zona de tierra que había frente a las viviendas

se ha renovado la iluminación en toda la calle y, finalmente, y como una de las actuaciones más importantes, se ha ampliado a más de 30 las plazas de aparcamiento para vehículos en les Costeretes. Para ello, se ha adoquinado la zona de tierra que

había frente a las viviendas de la calle San Nicolás.

El concejal de Urbanismo, Santiago Cózar, opina que “el resultado de las obras no ha podido ser mejor, la reurbanización de la calle San Nicolás ofrece una mejora considerable a los

vecinos y nuevos servicios a la zona de les Costeretes. El mimetismo estético de la calle con el barrio histórico se ha conseguido. Las conversaciones con los vecinos han dado sus frutos y ahora esta calle ofrece una nueva oportunidad al centro histórico”.

BREVES

Inauguración del skatepark Ignacio Echeverría el sábado 29 de febrero

El Ayuntamiento inaugura este sábado 29 de febrero el skatepark Ignacio Echeverría, situado en la calle Jaén, frente a la piscina cubierta.

Además, desde las 11 a las 20 horas habrá música y foodtruck.

Reconocimiento y mural dedicado a Carmen Garrigós

El Consistorio realizará el lunes 9 de marzo un acto de reconocimiento a la ibense Carmen Garrigós, cooperante durante 25 años en Unicef y recientemente fallecida.

El acto tendrá lugar a las 12:30 horas, en el Centro Social Polivalente, y consistirá en la lectura de un manifiesto institucional y el descubrimiento de un mural.

Carmen Garrigós falleció el 4 de febrero, a los 65 años de edad y dedicó toda su vida a defender los derechos de la infancia.

Día del Árbol

“La semilla que sembraste en el pasado será el árbol del presente y el bosque del futuro” Ezequiel Rosa.

2020
1 de marzo
PLANTACIÓN DE ÁRBOLES
+ LIMPIEZA DE RESIDUOS DEL PARAJE NATURAL
EN SAN PASCUAL
Paraje Natural Municipal de San Pascual - Torredors

SALIDA: 09.30h desde el Ayuntamiento.
Horario de plantación: de 10:00h a 14:00h

Día DE Andalucía

SÁBADO 29 FEBRERO 2020 - 18:30 H.

TEATRO RÍO

RECITAL de FLAMENCO

MANUEL CUEVAS

ACOMPAÑADO POR LA GUITARRA DE JUAN MANUEL CADENAS "EL CHINO"

Con los grupos de baile de flamenco y sevillanas dirigidos por Tatiana Carballal.

DOMINGO 1 MARZO 2020

- SEDE DE LA ASOCIACIÓN DE ANDALUCÍA**
 - 10:00 h. Concentración de caballos
 - 10:45 h. Pasacalles, Castillo hinchable para niños
 - 13:00 h. Misa Rociera
- SALONES RESTAURANTE TUAREG**
 - 14:30 h. Comida de hermandad para socios y colaboradores
 - 16:30 h. Sevillanas, Cante y Baile

Programa de Hábitos Saludables y Empoderamiento de Mujeres 2020

Servicios Sociales pone en marcha veinte talleres para mujeres

Escaparate. IBI

El área de Igualdad de la concejalía de Servicios Sociales pone en marcha el programa de Hábitos Saludables y Empoderamiento de Mujeres 2020 con una gran variedad de talleres.

Se van a impartir alrededor de 20 talleres durante el año y consisten en:

Habilidades comunicativas (3 de marzo), para mejorar cómo nos expresamos y transmitimos nuestras ideas, así como hablar en público.

Libre me quiero (4, 11, 18 y 25 de marzo y 1 de abril), habilidades para el crecimiento y la libertad personal.

Automasaje (3 de marzo y 1 de diciembre), reencuentro con nosotras mismas desde el cuidado físico y emocional.

Competencias digitales (24 y 26 de marzo y 1 de abril), aprender a utilizar y navegar por Internet.

Grupo de lectura psicosocial (de marzo a diciembre) y **Grupo de lectura psicosocial. Nivel avanzado** (de marzo a diciembre), reflexión y diálogo sobre la realidad psicosocial y facilitar el desarrollo personal de las participante.

Pintura con chocolate (22 y 29 de abril y 6 de mayo), fomento de la creatividad, la comunicación y disminución del estrés.

Estiramiento y relajación (varias opciones en mayo y en octubre), pautas y técnicas que ayudan a mantener los músculos y articulaciones saludables, a mejorar nuestra autoestima y a reducir los niveles de estrés mediante la escucha interna.

Marca personal (13 de mayo), para aprender a ofrecer la mejor versión de nosotras mismas en la búsqueda de empleo.

Mímate (2, 9, 17 y 22 de



Taller de defensa personal para mujeres

junio), autocuidado, autorespeto, saber disfrutar de momentos de ocio y tiempo libre de manera saludable, aprendiendo a decir no y poniendo límites con nosotras mismas y en las relaciones con las demás personas.

Efecto mariposa (2, 9, 16, 23 y 30 de junio), proceso vivencial con Biodanza.

Taller de acreditación de competencias (16 de junio), conocimientos y herramientas para la solicitud de certificación laboral de competencias/experiencia profesional en un ámbito laboral concreto.

Sesión de zumba (26 y 27 de junio).

Taller de dinámicas grupales (22 de julio), técnicas de trabajo individual y grupal en orientación profesional.

Libre me siento (23 y 30 de septiembre y 7 de octubre), libertad y crecimiento personal aportando conocimientos y estrategia para afianzar la confianza en nosotras mismas y nuestra afirmación.

Risoterapia (8 y 15 de octubre y 9 y 26 de noviembre), mejora del estado físico y psicológico a través de la risa. Se busca un alivio del estrés con la risa y la mejora del ánimo, para afrontar las cosas de manera más positiva.

Bien estar (15, 22 y 29 de octubre y 5 y 12 de noviembre), basado en el modelo multidimensional de bienestar psicológico de Carol Ryff.

El Arte de entre-tenerte (3, 10, 17 y 24 de noviembre), entretenerse y rodearse de dis-

tracciones no es tenernos. Tenerme implica crear espacios vivos donde me permito tenerme-entre.

Medidas preventivas de autoprotección para mujeres (entre enero y diciembre), normas básicas para aumentar la seguridad personal, autoprotección, protocolos de actuación y utilización de objetos personales en autodefensa.

Las interesadas podrán obtener más información y realizar las inscripciones en el departamento de Servicios Sociales, Igualdad y UPCCA, en el Centro Social Polivalente-965554611 o en www.mujeres-deibi.com/eventos/.

http://www.ibi.es/es/ciudadania/servicios-sociales/agenda/programa_mujeres2020-1.

BREVES

Ibi, incluida en la campaña contra violencias machistas

Ibi es uno de los 18 municipios incluido en la campaña contra las violencias machistas, organizada por la Diputación de Alicante y que se pondrá en marcha a través de una plataforma on line y mediante sesiones.

Bajo el lema 'Implicate, muévete y actúa', el principal objetivo de esta propuesta es concienciar y sensibilizar a la ciudadanía sobre la magnitud de la violencia que se ejerce contra las mujeres, sus efectos y sus consecuencias, así como la necesidad de contar con la implicación de toda la sociedad e instituciones.

Uno de los fines de esta campaña es identificar los machismos cotidianos o micromachismos, como germen de la discriminación.

La campaña llegará a Ibi el 21 de octubre.

Exposición con motivo del 50 aniversario del Club Baloncesto Teixereta

El viernes 6 de marzo se inaugura en la ermita de San Vicente una exposición con motivo del 50 aniversario del Club de Baloncesto Teixereta.

Está previsto que la exjugadora Amaya Valdemoro corte la cinta inaugural después de la conferencia que ofrecerá en el Teatro Río, por lo que se prevé que la apertura de la exposición será sobre las 21:30 horas.

La muestra contará con fotografías, equipajes y trofeos y estará abierta hasta el 22 de marzo. Podrá visitarse de 18 a 22 horas durante los días laborables.

Los aspirantes deben tener entre 12 y 20 años de edad

El CIJ convoca plazas de corresponsal juvenil para informar en los institutos

El plazo de solicitudes finaliza el viernes 6 de marzo

Escaparate. IBI

La concejalía de Juventud se suma a la convocatoria de corresponsales juveniles que realizan los servicios municipales de Juventud de l'Alcoià i el Comtat, en la que participan también Alcoy, Banyeres, Cocentaina, Ibi, Muro y Tibi.

El corresponsal juvenil es una persona joven que de forma voluntaria y responsable dedica

parte de su tiempo a informar a sus compañeros en centros educativos de Secundaria, estudios postobligatorios y entidades con presencia juvenil, en colaboración con el Centro de Información y Animación Juvenil de las respectivas localidades.

Los jóvenes interesados deben estar matriculados en un centro de Secundaria, en estudios de postgrado obligatorios o en entidades con presencia juvenil;

deben tener entre 12 y 20 años y aceptar, en caso de ser seleccionados, el compromiso de las labores a desarrollar y el conocimiento de las medidas establecidas en caso de incumplimiento.

El plazo de presentación de solicitudes finaliza el viernes 6 de marzo y debe tramitarse en el Centro de Información Juvenil c/ Dr. Waksman, 5 (965550272 – cij@ibi.es). Para más información habrá que acudir al Centro.



El Centro de Información Juvenil está ubicado en la calle Dr. Waksman, 5

El domingo 1 de marzo

El Día del Árbol se celebrará en el paraje de San Pascual y habrá limpieza de residuos

Escaparate. IBI

Con motivo del Día del Árbol, el Ayuntamiento ha organizado para el domingo 1 de marzo la tradicional plantación de árboles en el paraje natural municipal de San Pascual-Torretes.

Este año, se ha añadido a las actividades habituales de plantación de árboles, una actividad de limpieza de residuos de la zona de San Pascual ya que, desgraciadamente, es mucha la basura que se encuentra en la naturaleza y de la que somos responsables las personas, según explican desde el Consistorio.

La jornada está prevista que inicie a las 9:30 horas, desde el Ayuntamiento, para salir andando hacia el paraje natural y, una vez allí, proceder a la plantación de árboles en una de las zonas recreativas y naturales más especiales de la localidad. Las especies que se van a plantar son carrascas, enebros, madroños, arces, romeros, fresnos, sabinas, lentiscos y pinos.

Pilar Herráiz, teniente de alcalde del área de Medio Ambiente, comenta que “se trata de una jornada en la que, pasando un rato divertido en compañía de familia o amigos,



Plantación de árboles del pasado año

y en plena naturaleza, estamos depositando nuestro granito de arena al entorno que nos rodea. Es un gran gesto que la naturaleza nos agradece y que son muchos los beneficios que nos reporta a todos. Espero que los vecinos de Ibi y comarca se

animen a venir y a formar parte de este tipo de acciones en pro del medio ambiente”. La actividad es gratuita y el horario de plantación previsto es de 10 a 14 horas. Para participar no es necesario realizar inscripción previa.



Aitana Gandia, edil y portavoz del grupo municipal Som Ibi

Presentan una moción al pleno del 2 de marzo

Som Ibi propone nuevas medidas para limitar las casas de apuestas

P.L. IBI

Una vez elaborado el anteproyecto de Ley de Juego Valenciana y presentadas enmiendas por parte de los grupos políticos autonómicos, Som Ibi presenta en el pleno del 2 de marzo una moción “porque creemos necesario reforzar algunas de las enmiendas y solicitar que se especifiquen con más detalle cuestiones que consideramos fundamentales”. Entre sus iniciativas, solicitan una moratoria de cinco años para nuevas aperturas de estos locales, que se especifique la distancia mínima de mil metros entre los locales de juego y los centros educativos, sanitarios, culturales y deportivos. También instan a la Generalitat a que incluya en la Ley la obligación de un sistema de activación de las máquinas de apuesta que identifiquen al usuario, ya

que con esta medida se llevaría mayor control sobre el juego en menores de edad.

Otra de las propuestas es que se prohíba la instalación de máquinas de apuestas en establecimientos de hostelería y deportivos, retirándose las máquinas existentes conforme caduquen las licencias.

La moción, explican desde Som Ibi, viene motivada por el aumento de situaciones problemáticas relacionados con el juego en la Comunitat Valenciana. La mayoría de estudios relacionados con el juego, muestran de manera clara el gran aumento de problemas de adicción entre los jóvenes, estando la edad de mayor riesgo entre 16 y 30 años. “Es por este motivo, que expresamos nuestra preocupación al respecto, especialmente viendo el gran aumento de estos establecimientos en la localidad”.

Mejoras en senderos de pequeño recorrido

La concejalía de Medio Ambiente está ejecutando trabajos de mejoras en los senderos de pequeño recorrido. En concreto, la pasada semana se pintó la señalización en el Prv-129 en la zona de Villalobos.

Según informan desde el área municipal, “trabajamos diariamente, por nuestros espacios naturales e infraestructuras.



Begoña Estilistas

¡¡¡LLEGA LA REVOLUCIÓN!!!

único sistema de DEPILACIÓN LÁSER en pelo canoso y rubio

+EFICAZ -MOLESTO

IBI • Av. de la Provincia, 2 • 966 554 068
IBI • Murillo, 11 • 966 551 440
info@begonyaestilistas.com

Coche del Año en Europa  **Ibi C/Leon, 2 Telf.- 96 555 34 17**

XIRAU



¡¡¡AHORA TE DAMOS 3500€ POR TU VIEJO COCHE!!! Sujeto condiciones de septiembre





Taller sobre violència de gènere i xarxes socials

Agents de la Policia Local han impartir este mes de febrer diversos tallers sobre la violència de gènere y l'ús de les xarxes socials. Les xarrades s'han donat a alumnes de 4t d'ESO de l'IES de Biar. Estos tallers formatius i de sensibilització s'emmarquen dins dels projectes 'd'Educand en Igualtat', per a sumar esforços en previndre de la violència de gènere possibilitant que els alumnes reflexionen, organitzen i compartisquen els seus sentiments, opinions, experiències i coneixements.



L'alcalde, Magdalena Martínez, es reuneix amb el director de l'IVAJ

L'alcalde, Magdalena Martínez, i el regidor de Turisme, Roberto Díez, es van reunir el dijous 27 de febrer amb el director, Jesús Martí, i subdirector del Institut Valencià de la Joventut (IVAJ), per a parlar de l'albergue i temes de joventut. La trobada ha servit per a exposar les necessitats que té el municipi i plantejar nous projectes per a impulsar l'activitat en l'alberg i en iniciatives per a joves.

Convocatoria ayudas aula mentor 2020

Inscritos en Garantía juvenil

Las presentes bases tienen por objeto la regulación de la concesión de ayudas dirigidas a jóvenes desempleados que estén dados de alta en Garantía Juvenil empadronados en el municipio de Ibi para la realización de cursos a través del "Aula Mentor" del Ayuntamiento de Ibi durante el ejercicio de 2020.

¿QUE ES AULA MENTOR?

Aula Mentor es un sistema de formación abierta, libre y a través de Internet promovido por el Ministerio de Educación. Los cursos son certificados por el Ministerio de Educación y Ciencia, tras la superación de un examen presencial que garantiza el nivel de conocimientos adquiridos. <http://www.aulamentor.es/>

Existen más de 170 cursos ofertados, estas ayudas permitirán realizar uno de los cursos disponibles, en las instalaciones de Aula Mentor de Ibi situadas en el Centro de Información Juvenil (C/ Dr. Wakeman, 3) ibi juventud.com

PERÍODO MARZO - JUNIO

PLAZO DE SOLICITUD: Del 2 de marzo al 13 de marzo (ambos inclusive)

INICIO DE LOS CURSOS: 16 de marzo

CONVOCATORIA DE EXAMEN: Junio

IBI aula MENTOR Centro de Información Juvenil Ayuntamiento de Ibi

Del 3 al 8 de març

L'associació Flama Violeta organitza les II Jornades Feministes

Escaparat. BIAR

Del 3 al 8 de març es celebraran les II Jornades Feministes, organitzades per l'associació Flama Violeta. Hi haurà activitats enfocades a l'empoderament de la dona per a l'èxit laboral i altres temes d'interès i també tallers, presentació de materials audiovisuals, jornada de convivència feminista i assistència a la manifestació d'Alacant. Els tallers estaran impartits per Emma Asensi, infermera experta

en sexualitat humana, i parlaran sobre l'autoconeixement de les dones i sobre les dificultats sexuals. El 7 de març hi haurà un taller de coachig per al èxit laboral i, després, el documental *Entre dones*. L'associació assistirà el 8 de març a la manifestació d'Alacant i posa un autobús que eixirà de la parada del Convent a les 9:30 hores. A la vesprada, a les 17:30 hores, hi haurà una cassolada pels carrers de Biar i lectura del manifest en la plaça de l'Ajuntament.

De l'1 al 15 de març

Nova edició del encontre amateur 'Biar a escena'

Escaparat. BIAR

El grup de teatre local Vico i l'Ajuntament han organitzat el VI Encontre amateur 'Biar a escena', que tindrà lloc el tres primer diumenges del mes de març. Este diumenge 1 de març l'obrirà el grup Yorick Cia.D'Ací, de Pinoso, amb l'obra *La regla*.

El següent diumenge 8 de març actuarà el grup Siete Comediantes, de Callosa de Segura, amb *Todas tenemos la misma historia* i el tancarà el dia 15 el grup de Biar amb l'obra *Ocho mujeres*.

Totes les representacions tindran lloc en la Casa de la Cultura, a partir de les 18 hores.

Exposició del Moviment de Pintura Biarense

Escaparat. BIAR

La Casa de Cultura acull de l'1 al 15 de març la XXVIII

exposició col·lectiva del Moviment de Pintura Biarense. L'inauguració de la mostra tindrà lloc a les 13 hores.

El dissabte 22 de febrer

Diversió i creativitat en el Carnestoltes de Tibi

P.L. TIBI

La festa de Carnestoltes a Tibi va comptar amb una destacada participació on, a més de la diversió, va destacar l'originalitat i creativitat dels disfresses.

La festa, organitzada per l'Ajuntament, va començar a les 17 hores en el passeig de la Santa i els assistents van desfilar per una estora roja davant de l'atenta mirada de jurat, que va atorgar els premis.

Es van concedir quatre premis: al grup més original (premi d'una nit a l'Ancòrnia); a la parella més autèntica (un sopar en la Taberna); a la disfressa infantil més creativa (val per a la papereria) i al adult més elaborat (val en la drogueria).

La festa va acabar en un berenar per a tots.



Premi a la millor disfressa infantil



Premi al millor grup infantil



Premi al grup més autèntic



Premi al millor grup

La Biblioteca acull Històries de Joguets

P.L. TIBI

Fins al 15 de març es pot veure a la Biblioteca *Històries de Joguets*, l'exposició d'art organitzada pel Museu del Joguet d'Ibi, en col·laboració amb l'associació Engafat. La mostra conté les obres de 51 artistes que han plasmat la seua visió del joguet.



Taller de primers auxilis

Organitzat per la Creu Roja, el 22 de febre va tindre lloc a l'Ajuntament un taller de primers auxilis i utilització del desfibril·lador, amb un destacat nombre de participants.

convocatòria

corresponsals

juvenils

2020

l'alcoià i el comtat

Un/a corresponsal juvenil és una persona jove que de forma voluntària i responsable dedica part del seu temps a informar als seus iguals en centres educatius de Secundària, d'estudis postobligatoris i entitats amb presència juvenil en col·laboració amb un Centre d'Informació i Animació Juvenil (CIAJ).

Els Serveis Municipals de Joventut de les poblacions d'Alcoi, Banyeres de Mariola, Cocentaina, Ibi, Muro d'Alcoi i Tibi juntament amb els de la Mancomunitat de l'Alcoià i el Comtat convoquen places de corresponsals juvenils per a gestionar els Punts d'Informació Juvenil (PIJ) en centres de Secundària, d'estudis postobligatoris i/o entitats amb presència juvenil.

Termini i lloc de presentació de sol·licituds:
Del 17 de febrer al 6 de març de 2020.

Espai Jove d'Alcoi (CIAJ):
Correr els Alcamara, 1, 03801 Alcoi
Tel: 96 552 7138 - joventut@alcoi.org

Casal de la Joventut de Banyeres de Mariola (CIAJ):
Carreer del Castell, 8, 03450 Banyeres de Mariola
Tel: 685 400 822 - joventut@porlademariola.com

Casa de la Joventut de Cocentaina (CIAJ):
Pla de la Font, 10, 03820 Cocentaina
Tel: 96 559 27 95 - cocentainajove@cocentaina.org

Centre d'Informació Juvenil d'Ibi (CIAJ):
Carreer Dr. Walsman, 5, 03440 Ibi
Tel: 96 555 02 72 - cj@ibi.es

Centre Jove de Muro (CIAJ):
Plaça Molí, s/n, 03830 Muro d'Alcoi
Tel: 96 553 01 71 - centres_jove@ivademuro.net

Centre d'Informació Juvenil de Tibi (CIAJ):
Passeig de la Santa, s/n, 03009 Tibi
Tel: 654 148 460 - joventut@tibi.es

*Places completes al febrer/CIAJ

Onil signa el conveni de creació d'una Aula Universitària en el municipi

La primera activitat és l'exposició '40 anys de les eleccions municipals'

Escaparat. ONIL

El regidor de Cultura de l'ajuntament, Raül Ferrer, i el vicedirector de Cultura, Esport i Llençgués de la Universitat d'Alacant, Carles Cortés, van signar el conveni de creació d'una Aula Universitària en el municipi, en presència de l'alcalde d'Onil, Humi Guill, i la directora del Secretariat de Promoció Cultural i Lingüística, Mar Iglesias. L'acte va tindre lloc el divendres 21 de febrer.

L'Aula Universitària servirà per a poder desenvolupar a Onil activitats culturals, formatives o divulgatives, com a conferències, cinema, teatre, exposicions o cursos i tallers de diferents matèries. Segons va indicar Carles Cortés "la Universitat d'Alacant

sempre ha estat oberta als municipis. És important que les activitats culturals arriben a les comarques del territori", va subratllar.

Per la seua banda, l'alcalde Humi Guill expressa que "mitjançant el conveni subscrit, les dues institucions manifesten la seua intenció d'establir les vies necessàries per a la realització en comú d'activitats de divulgació, formació i culturals que redunden en benefici de totes dues parts. Amb esta Aula Universitària es reforcen els llaços de col·laboració entre el municipi i la Universitat d'Alacant".

Exposició

Una vegada va finalitzar la signatura, es va procedir a la col·locació de la placa comemorativa en el Palau del Marqués de Dos Aigües, i a la inauguració de l'exposició '40 anys de les eleccions municipals', que podrà visitar-se fins al 21 de març al Palau. En acabar l'acte l'ajuntament va oferir un vi d'honor en el claustre del mateix Palau.

Esta mostra expositiva va circulant per diferents municipis de la província d'Alacant amb motiu dels 40 anys de les primeres eleccions municipals, després de l'aprovació de la Constitució. La mostra es desenvolupa en quatre panells i cartells de propaganda política. En ella es reflecteixen els antecedents d'aquelles eleccions, la campanya electoral, el resultat de les mateixes i la composició de la Diputació Provincial.



L'exposició podrà visitar-se fins al 21 de març al Palau

ENCUENTRO EMPRESARIAL ONIL

"CON LA PARTICIPACIÓN DE VÍCTOR KÜPPERS"

5 DE MARZO

CENTRE DE CULTURA DE ONIL
AVINGUDA DE LA CONSTITUCIÓ,
21, 03430 Onil, Alicante

• 9:00 - 9:15	RECEPCIÓN
• 9:15 - 10:15	SEMINARIO "EMPRESA FAMILIAR" SEMINARIO "INNOVACIÓN ABIERTA"
• 10:30 - 11:30	SEMINARIO "AUTOCONSUMO/ FOTOVOLTAICA" SEMINARIO "CIBERSEGURIDAD"
• 11:45	CAFÉ
• 12:00	VÍCTOR KÜPPERS

Inscripciones a través de **FORMULARIO**
Más información en comunicacion@ibiae o llamando al 96 655 27 36

PARA EMPRESAS Y TRABAJADORES

Organizan:



IBIAE
Asociación de Empresas Para el Empleo



Tres colivencs, Premi Extraordinari a l'Excel·lència en Primària de la Comunitat Valenciana

Escaparat. ONIL

L'alcalde d'Onil, Humi Guill, va rebre en el Palau Marqués de Dosaigües tres alumnes d'Onil que han aconseguit el Premi Extraordinari a l'Excel·lència en

Primària de la Comunitat Valenciana. La primera autoritat de la vila els va fer el lliurament d'un detall com a reconeixement al seu esforç i treball en Primària. Àlex, Ana i Lluís han demostrat que s'han aplicat en els estudis.

Tu Cervecería, Cafetería, Bar

TAPAS CASERAS DE ELABORACIÓN PROPIA
TERRAZA TODO EL AÑO

Reserve mesa para toda clase de eventos

Av. de la Paz, 11 • Onil • 965 037 667 - 687 663 461

La Policia Local desaconsella el doble sentit de circulació en Pintor Sorolla

Alguns ciutadans van consultar a l'ajuntament sobre aquesta possibilitat

Escaparate. ONIL

L'Ajuntament d'Onil ha rebut una consulta ciutadana sobre la possibilitat que el carrer Pintor Sorolla tornara a disposar de doble sentit de circulació, com així era antigament. El canvi de doble a únic sentit es va realitzar en ja fa prop de set anys per motius de seguretat i per a disposar del major nombre d'estacionaments en la zona contigua al col·legi públic Sant Jaume.

En este sentit, la Policia Local d'Onil desaconsella que torne al doble sentit per diferents motius. Amb estacionaments a un lateral, i amb les mesures de 7'35 metres d'amplària, és insuficient concorde a la legislació vigent per a albergar dos carrils de circulació i un carril d'estacionaments.

Com les mesures no autoritza-



ven estacionaments i es requereixen els mateixos per a la càrrega i descàrrega dels xiquets en horaris d'entrada i eixida del col·legi, es va decidir que era un bé comú la circulació en un únic sentit per a donar més espai a l'estacionament, més seguretat a la càrrega i descàrrega de

menors i adequar les mesures del carrer a la normativa vigent.

Des de l'Ajuntament d'Onil indiquen que estan a la disposició dels ciutadans per a valorar propostes de trànsit en qualsevol ubicació i la Policia Local revisarà també continuament possibilitats òptimes.



Onil sol·licita a Conselleria el condicionament de diversos camins rurals

L'import per a l'actuació s'aproxima als 160.000 €

Escaparate. ONIL

L'Ajuntament d'Onil ha sol·licitat a la Conselleria d'Agricultura, Desenvolupament Rural, Emergència Climàtica i Transició Ecològica els condicionaments

de diversos camins rurals municipals. Estos camins són el camí La Cava, camí La Creueta, la senda de València i el camí de Favarella. L'import estimat per a esta actuació ascendeix a prop de 160.000 euros.



Turistes europeus coneixen els encants turístics d'Onil

Visitaren diferents indrets tant culturals com industrials

Escaparate. ONIL

Un grup de 50 turistes provinents de França, Anglaterra i Països Baixos han estat de visita durant una jornada completa a Onil. De la mà dels professionals de Guian-te gaudiren d'una part de l'oferta turística que la vila

colivenca ofereix als visitants.

Els turistes europeus han conegut el procés d'elaboració de l'oli d'Onil, que portaran als seus països després de tastar-lo en la cooperativa. A més, també visitaren l'ermita de la Verge de la Salut i el Museu de la Nina per tal de conèixer la tradició i arrels indus-

trials. No passaren de llarg sense acostar-se a la història del Palau Del Marqués de Dos Aigües, així com la tradició dels Moros i Cristians del Museu de la Festa. Després de degustar la gastronomia d'Onil, aprengueren i experimentaren l'art de fabricar nines en una de les indústries locals.


AVENIDA
Libreria - Papeleria
NINES
www.librerianines.es - info@librerianines.es
C/ Pared del Real, 6 - ONIL - Tel. 96 556 47 40

ASESORÍA INTEGRAL DE EMPRESAS
FLEONIL S.L.
Fiscal, Laboral, Empresarial y Financiero
Av. Constitución, 27 - 2º Dcha. • fleonil@fleonil.com
Tel. 96 655 78 79 - Fax: 96 556 47 93 • ONIL

XV FESTIVAL DE BANDES VILA D'ONIL
"FRANCISCO SANCHIS"
Dissabte, 29 de febrer de 2020
Auditori Centre Cultural d'Onil
19:30 Passacarrer
20:00 Concert
Societat Musical L'Aliança de Mutxamel
DIRIGEIX: Mario Roig Vila
Centre Instructiu Musical d'Onil
DIRIGEIX: Carlos Esteve Doménech
Concert sufragat per la Excmo. Diputació d'Alicant
dins de la "XXV CAMpanya de Música als Pobles"
Organitza:
Col·labora:
Patrocina:
DIPUTACIÓN DE ALICANTE
F.S.M.-C.V.

Del 2 al 8 de març

Xarrades, tallers i defensa personal en la primera Setmana de la Dona

Escaparaté. CASTALLA

La regidoria de Benestar Social ha elaborat un complet programa d'activitats amb motiu de la celebració de la I Setmana de la Dona.

Del 2 al 8 de març hi hauran xarrades, tallers i marxes relacionades amb l'alimentació, defensa personal, l'educació o l'art, en diferents espais del municipi.

Per als tallers de defensa personal i *Eixir amb art*, caldrà inscriure's a Serveis Socials.

El diumenge 8 de març està previst una marxa, que eixirà a les 10 hores des de la Casa de Cultura i, en acabar, tindrà lloc la lectura del manifest commemoratiu. Després, altra activitat denominada *Va de pa*.



Celebració del Dia de la Dona a Castalla

cine en Castalla

DOCTOR DOLITTLE

ROBERT DOWNEY JR.

LA AVENTURA DEL

MUJERCITAS

GRETA GERWIG

SAOIRSE RONAN

sábado 29 de febrero
y domingo 1 de marzo
a las 17:15 h.

sábado 29 de febrero
y domingo 1 de marzo
a las 19:15 h.



Casa de Cultura Castalla



Del Servei d'Ocupació i Formació, Labora

Programa de foment de la contractació a determinats col·lectius vulnerables

P.L. CASTALLA

L'Agència de Desenvolupament Local (ADL) informa a les empreses del programa de foment de la contractació indefinida de determinats col·lectius vulnerables, que ha posat en marxa el Servei d'Ocupació i Formació de la Generalitat Valenciana, Labora.

Les ajudes es fan càrrec de la contractació del 90% del salari mínim interprofessional en persones en situació o risc d'exclusió social, persones desempleades de llarga duració, majors de 50 anys i persones amb diversitat funcional.

La resolució està en l'enllaç <http://www.dogv.gva.es/va/resultat-dogv>

Per obtindre més informació contactar amb l'Agència de Desenvolupament Local (ADL) de Castalla, adl@castalla.org

Com ja ha informat este

periòdic, l'Ajuntament de Castalla ha tornat a posar en marxa l'Oficina de Desenvolupament Local (ADL) després d'estar inactiva durant alguns mesos.

L'oficina de l'ADL estava situada a l'avinguda Constitució nº 68, junt amb l'oficina del Suma. Ara, amb la nova ubicació, podrà trobar-se a l'edifici de l'antic Ajuntament, al carrer Major, al costat del registre municipal.

La missió fonamental de l'ADL és dinamitzar l'activitat econòmica del municipi a través de l'impuls competitiu del teixit empresarial, el foment de l'esperit emprenedor i la millora de l'ocupabilitat.

Els pilars bàsics de l'ADL per realitzar aquesta tasca són l'ocupació, els emprenedors, la indústria, el comerç i els nous projectes. Les oficines estan obertes de 8 a 15 hores de dilluns a divendres.



Desapareixen tres jardineres

L'Ayuntamiento de Castalla demana la col·laboració ciutadana a través de les xarxes socials per evitar més actes vandàlics com l'ocregut recentment on han desaparegut tres jardineres.

MARUCOM

INTERNET RURAL

Casas · Casas de Campo · Pymes
Soluciones Económicas, Rápidas y Eficientes

info@marucom.es
639 124 519 / 965 562 146
C/ Alcalde Juan Rico 7, Castalla

daos

PUBLICITAT

Todo en Publicidad

966 560 231
CASTALLA

www.daospublicitat.com

El Ayuntamiento pide colaboración ciudadana para solucionar el vertido incontrolado de residuos

Los contenedores de recogida orgánica son el punto donde se vierten residuos de todo tipo

Escaparate. CASTALLA

El Ayuntamiento ha detectado puntos del municipio donde se están vertiendo residuos de manera incontrolada.

En la zona del río Verde, por ejemplo, se acumulan todo tipo de desechos, escombros de obras, mobiliario o restos de poda en los vertederos cuya finalidad es exclusivamente para basura orgánica (RSU). Incluso se han encontrado productos altamente contaminantes. A pesar del trabajo periódico de recogida de residuos, esta situación se está convirtiendo en un problema muy importante para la salubridad pública.

Dos mil euros adicionales

Para poner solución al problema que este tipo de prácticas ocasiona "el Ayuntamiento ha tenido que reforzar el servicio de recogida, con un coste de 2.000 euros adicionales para limpiar los contenedores de los extrarradios", explica el alcalde, Antonio Bernabeu. Además, añade, la corporación se ha visto obligada a "contratar seguridad privada para vigilar el depósito de residuos en los contenedores y localizar a los infractores".

Bernabeu recuerda que el vertido incontrolado de residuos "está prohibido y los restos de obra, mobiliario, electrodomésticos, sanitarios, etcétera, se tiene que llevar al Ecoparque".

Asimismo, indica que hay un contrato firmado con la empresa FCC (Fomento de Construcciones y Contratas) para la recogida de contenedores de residuos seis días por semana, una frecuencia que se está cumpliendo según certifican desde el Consistorio.

El municipio cuenta en la confluencia de su término municipal, con 28 puntos habilitados con contenedores para que los vecinos y las vecinas puedan verter solo residuos orgánicos (RSU). Los contenedores urba-



El municipio cuenta en la confluencia de su término municipal con 28 puntos habilitados con contenedores

nos enterrados y ubicados en el casco urbano de la ciudad, tienen depósitos diferenciados para basura orgánica, cartón y plástico. A su vez, los contenedores situados en los alrededores de la ciudad solo están habilitados para depositar basura orgánica (RSU), para el resto de los vertidos hay que ir al casco urbano, para depósitos de cartón y plástico.

Colaboración ciudadana

Las concejalías de Limpieza Pública y Recogida de Residuos y la de Medio Ambiente piden la colaboración ciudadana con tal de evitar las malas prácticas en el vertido de residuos.

El Ayuntamiento, explica el primer edil, "apuesta por la educación ambiental y el civismo de los vecinos y vecinas como solución a largo plazo para acabar con esta conducta irresponsable y la educación ambiental servirá como aprendizaje para reducir el gasto y repercutirá en un mejor estado del entorno natural".



El colectivo *Riu Verd* lleva meses actuando contra los vertidos

La situación de abandono que sufre el cauce del río Verde a su paso por Castalla no es desconocida para el colectivo *Riu Verd*. A finales de septiembre realizaron una primera limpieza, denunciando el "estado lamentable" en el que se encontraba, con gran cantidad de plásticos, escombros y muchas toallitas de usar y tirar que se quedan enganchadas en la vegetación.

En noviembre, este colectivo organizó la primera jornada de sensibilización ambiental en el río Verde para poner en valor esta zona e informar de los problemas ambientales que está sufriendo este paraje tan singular. El colectivo pedía a las entidades implicadas, una actuación conjunta y en varios frentes y proponía retirar los contenedores junto al río y poner tapa a los del extrarradio de Castalla, realizar programas educativos en los colegios e inspecciones, entre otras muchas medidas.

BREVES

Los monólogos de Pink Comedy llegan el 1 de marzo al Auditorio

Pink Comedy, el trío formado por Chely Capitán, la Vikinga y Eva y Qué, llega el domingo 1 de marzo al Auditorio con su espectáculo *Monólogos muy cuquis*

La actuación está recomendada para mayores de 15 años y comenzará a las 19 horas. La entrada es libre con invitación.

Espectáculo *Va com va* en la Casa de Cultura

Va com va (Tornar a les arrels) vol ser un homenatge al poble valencià i a la seua cultura a través d'elements heterogenis, com poemes de Vicent Andrés Estellés, cançons, dites i contralles tradicionals. L'obra es podrà vore el divendres 6 de març a la Casa de Cultura.

TODO PRENSA
AVDA. DE LA PAZ, 10 • IBI
TEL. 673 045 206

onda 15 *Uniendo comarcas*
106,0 FM
Carrer Mig, 24 • Castalla
Tels. 96 556 06 01 - 865 522 453

KIOSCO MONTILLA desde 1967
Mercado Central - Puesto nº 1 - IBI
Tel: 96 655 20 78

La FRESCA FM *¡Estamos de moda!*
TEL. 96 556 53 53

MOVITEL TV
CONTIGO DESDE 1887
TU PROVEEDOR DE FIBRA ÓPTICA
Castalla (Alicante) C/Constitución, 18
Tel: 9665600607 - WhatsApp: 684413141
Consultar nuestra web: www.movitel.tv

Deporte

Envía la información de tu equipo, club o logros deportivos personales a: deportes@escapatedigital.com

Castalla, potencia del judo en el Nacional júnior y en la Liga Escolar de la Comunitat Valenciana

Marina Castelló, Mireia Rodríguez y Jaume Bernabeu se cuelgan el oro, mientras que Pedro Gómez logra el bronce

Escapate. CASTALLA

Hace casi 20 años que el judo llegó a Castalla. Empezó con un grupo de ocho niños en el Colegio Rico Sapena y hoy hay más de 300 alumnos en ocho sedes repartidas por toda la provincia gracias al trabajo de Vanesa Arenas y su equipo. Son referencia en deporte, formación y valores. El trabajo y buen hacer en este tiempo ha dado sus frutos.

El fin de semana del 22 y 23 de febrero hubo muchos éxitos que celebrar. En Madrid tuvo lugar el Nacional júnior. Pedro Gómez se colgaba el bronce en la categoría de -60 kg, con una gran competición, tras un duro sorteo y competidores de mucha calidad técnica. Es un paso más para un deportista que desde hace ya dos temporadas entrena en el Centro de Alto Rendimiento de Madrid en busca de un sueño, pero que forma parte de la familia y de la Escuela Vanesa Arenas Judo Club Castalla.

Aunque no militan ya en el Judo Club Castalla, sí que han sido criados durante diez años en ella Marina Castelló (V. C. Judo), Mireia Rodríguez (Chidaoba Club) y Jaume Bernabeu (V.C. Judo). Todos ellos se proclamaron, también en Madrid, campeones de España júnior de sus respectivas categorías.

En Xàbia tuvo lugar la Liga Escolar de la Comunitat Valenciana. Gabriel Ortega y Marcos Abad se colgaban el oro con una competición excelente. Valeria Pérez, Álvaro Abad, Yoel Pérez e Iván Martínez se proclamaron subcampeones de sus categorías. Amira García e Iris Vebrel subieron al podio para recoger sendos bronce. Además, también son meritorios lo quintos puestos de Adrián Sanjuán y Gabriel Vebrel, así como los séptimos de Alfredo Juan, Marcos Champetier y Manuel Ortega.

“El judo en Castalla tiene valor, significado, tradición, afición y futuro. Y debe verse, valorarse y respetarse. Somos



Los cuatro medallistas júnior con sus trofeos



Vanesa Arenas con algunos de sus pupilos del Judo Club Castalla

más que un club, llevamos el nombre de nuestro pueblo, de nuestra escuela a lo más alto del deporte nacional e internacional.

¿Cuántos medallistas de España tiene Castalla? ¿Cómo se les valora y apoya?”, es la reflexión que hacen desde el club casta-

llense. De igual forma, añaden que son “una pequeña escuela con corazón y ganas de mejorar”.

AGENDA



BALONCESTO

ONIL: Sábado 29 de febrero.- Alevín femenino: CD ONIL-CB SAN BLAS. Pabellón Municipal, a las 9.30 h.

ONIL: Sábado 29 de febrero.- Cadete masculino N2: CD ONIL-ALBUFERA. Pabellón Municipal, a las 13 h.

ONIL: Sábado 29 de febrero.- Sénior femenino: CD ONIL-ELDA. Pabellón Municipal, a las 16 h.

ONIL: Sábado 29 de febrero.- Júnior masculino Zonal 1: CD ONIL-TORREVIEJA. Pabellón Municipal, a las 18 h.

ONIL: Domingo 1 de marzo.- Infantil femenino: CD ONIL-ENGUERA. Pabellón Municipal, a las 10 h.

ONIL: Domingo 1 de marzo.- Júnior masculino autonómico: CD ONIL-GANDÍA. Pabellón Municipal, a las 12 h.



FÚTBOL

IBI: Sábado 29 de febrero.- Querubín: RAYO IBENSE-PEÑA MADRIDISTA. Estadio Vilaplana Mariel, horario por confirmar.

IBI: Sábado 29 de febrero.- Alevín: RAYO IBENSE 'C'-SPORTING DE VILLENA'. Estadio Vilaplana Mariel, a las 10 h.

IBI: Sábado 29 de febrero.- Benjamín: RAYO IBENSE 'B'-PEÑA MADRIDISTA DE IBI. Estadio Vilaplana Mariel, a las 10 h.

IBI: Sábado 29 de febrero.- Benjamín: RAYO IBENSE 'D'-CF CASTALLA. Estadio Vilaplana Mariel, a las 10 h.

IBI: Sábado 29 de febrero.- Alevín: RAYO IBENSE 'A'-SPORTING DE VILLENA'. Estadio Vilaplana Mariel, a las 11.15 h.

IBI: Sábado 29 de febrero.- Alevín: RAYO IBENSE 'B'-PEÑA MADRIDISTA. Estadio Vilaplana Mariel, a las 11.15 h.

IBI: Sábado 29 de febrero.- Infantil: RAYO IBENSE 'A'-VILLENA 'A'. Estadio Vilaplana Mariel, a las 12.45 h.

IBI: Sábado 29 de febrero.- Juvenil: RAYO IBENSE-VILLENA. Estadio Vilaplana Mariel, a las 17 h.

CASTALLA: Domingo 1 de marzo.- Alevín: CF CASTALLA-COLEGIO EL VALLE. Estadio Municipal, a las 10 h.

IBI: Domingo 1 de marzo.- Sénior masculino: PEÑA MADRIDISTA-AIELO. Estadio Climent, a las 11.30 h.

CASTALLA: Domingo 1 de marzo.- Infantil: CF CASTALLA-CD BIARENSE. Estadio Municipal, a las 11.30 h.



FÚTBOL SALA

CASTALLA: Sábado 29 de febrero.- Infantil: CFS CASTALLA-REBOLLEDO. Pabellón Municipal, a las 10 h.

CASTALLA: Sábado 29 de febrero.- Juvenil femenino: CFS CASTALLA-JOVENTUT D'ELX. Pabellón Municipal, a las 12.15 h.



BALONMANO

IBI: Domingo 1 de marzo.- Sénior masculino: HANDBOL IBI-ELIKE. Pabellón Rubén Plaza, a las 12 h.

ESTANCO
DULZURA

TABACO, CAVA
QUINIELAS Y REVISTAS
ARTÍCULOS DE REGALO
PAPELERÍA

C/ COMUNEROS DE CASTILLA, 2
IBI 03440
ALICANTE
T.965 530 886

Quiosco
Les tres, 27
Tel 96 555 13 67 • C/ Les tres, 27 • 03440
Prensa • Revistas • Quinielas

radio bi
107.7 FM
Tel 96 555 31 81 fax 96 555 34 48 info@radioibi.com

COPIAS IBI
LIBRERÍA - PAPELERÍA - COPISTERÍA
info@copiesibis.es Tlf. 98 884 52 33
C/ Joan Fuster, 9 03440 IBI (Alicante)

AGENDA

ATLETISMO

CICLISMO

CASTALLA: Domingo 23 de febrero. - XXIII MEMORIAL JOSE VIDAL GARCÍA. Castalla-Tibi-Ibi-Castalla. A las 10.30 h.

ATLETISMO

IBI: Domingo 15 de marzo. - TRAIL POU DE NEU (distancia larga) Trofeo Villa de Ibi. Por la mañana.

ONIL: Domingo 29 de marzo. - V TRAIL ONIL. Trail de tres distancias: 14, 25 y 40 kilómetros. También 14K para senderistas. Desde las 8 h.

IBI: Sábado 18 de abril. - CARRERA DE LES ERMITES. Distancia de 14 kilómetros para trail y caminantes. A las 20.30 h.

AJEDREZ

IBI: Sábado 29 de febrero. - CA IBI 'B' - ALICANTE 'D'. Centro Social Polivalente, a las 17 h.

SENDERISMO

IBI: Sábado 7 de marzo. - Rutas Mágicas: PENYA DEL CALBO. Salida: Museo de la Biodiversidad, a las 9 h.

Amics de les Muntanyes organiza el Trofeo de Orientación Pous de Neu

Se celebrará el fin de semana del 14 y 15 de marzo en Ibi y Xixona

Escaparat. IBI

El Club CEAM-O Ibi, con el nombre de Trofeo Pous de Neu Montañas Alicantinas, organiza el 14 y 15 de marzo el I Trofeo de Orientación Ciudad de Xixona y el XIII Trofeo de Orientación Villa de Ibi. Para esta ocasión los lugares elegidos son el casco antiguo de Xixona, donde se celebrará un sprint el sábado por la tarde, y la sierra de la Carrasqueta para la carrera larga del domingo por la mañana. Las dos pruebas están abiertas tanto a orientadores experimentados como a principiantes. La de sprint tendrá lugar en el casco antiguo de Xixona. El actual emplazamiento del casco antiguo se remonta a la época almohade.

Está formado por un laberinto de callejuelas y escaleras enrevesadas, con cierto desnivel ya que las casas se construían cerca de la montaña donde se ubicaba el castillo. Todo esto obligará a mantener la concentración y supondrá un desafío incluso para los orientadores más expertos.

La competición de larga distancia se desarrollará en la Sierra de la Carrasqueta, un emplazamiento idílico por la belleza de su paisaje y por el recorrido que ha preparado la organización para esta segunda jornada.

Curso de iniciación

Por otro lado, sábado 14 de marzo, de 9 a 13 horas, Esther Gil, deportista de élite con más de 30 medallas en campeonatos



de España y más de 20 veces internacional impartirá un curso de iniciación. El curso va dirigido a gente sin experiencia en las carreras de orientación. La edad adecuada es a partir de los 12 años (los menores de edad tienen que ir acompañados de un adul-

to). La parte práctica de realizará en los alrededores de Xixona y la teórica del curso se impartirá en la Casa de la Cultura de esta población. El precio es de 5 euros (gratuito para residentes en Ibi, Tibi y Xixona). Más información: ceamorientacion@gmail.com.

La Nit de les Ermites ultima los preparativos de su sexta edición

Escaparat. IBI

Esta competición va ganando adeptos por su singularidad y el atractivo de su realización dentro de un horario nocturno. La Nit de les Ermites alcanza en este 2020 su sexta edición y los organizadores están ultimando todos los detalles de la prueba que se realizará el sábado 18 de abril a partir de las 20.30 horas. El recorrido es de 14 kilómetros tanto para los que apuesten por la modalidad de trail como para los senderistas. Amics De Les Muntanyes, Cumbres sin barreras y la Concejalía de Deportes del

Ayuntamiento de Ibi unen fuerzas y experiencia para aportar nuevas ideas y mucha pasión a la Nit de les Ermites.

Carrera de la mujer en València

El domingo 5 de abril se celebra en València la 'Carrera de la mujer' y para esta edición el Ayuntamiento de Ibi ya cuenta con dos salses reservados. Asimismo, fletará cuatro autobuses para las corredoras y caminantes que se apunten. Se espera una participación aproximada de 17.000 féminas, que disfrutarán de un renovado recorrido muy asequible y de unos 6'5 kilómetros.

Guillem
Agencia Inmobiliaria

688 98 33 66

ESCAPARATE

¿Aún no te anuncias con nosotros?

Infórmate en: 96 655 20 38 - 616 206 625

POUS DE NEU TROFEO DE ORIENTACIÓN
14-15 MARZO 2020
MONTAÑAS ALICANTINAS
CEAM-O

SABADO 14 DE MARZO
Sprint Urbano
(Circuito Ciudad de Xixona)

DOMINGO 15 DE MARZO
Larga Distancia
(Circuito Sierra de la Carrasqueta)

Información e inscripción:
ceam-o ibi
ceamorientacion@gmail.com
www.fedacv.org

Organiza:

PATROCINAN:

COLABORAN:

FÚTBOL SALA

El Futsal Ibi sufre para imponerse a un correoso Torrejón Sala

FUTSAL IBI 2
TORREJÓN SALA 0

Goles: Luis y Nando Montilla.

Comentario: La victoria del Futsal Ibi frente a Torrejón Sala por 2-0 fue trabajada. El conjunto dirigido por Liber Casado volvió a realizar un partido muy serio, aunque en esta ocasión la falta de acierto impidió cerrar antes el encuentro. Hubo que sufrir hasta el final, pero los tres puntos se quedaron en Ibi gra-

cias a los tantos anotados por Luis y Nando Montilla.

Con estos tres puntos el Futsal Ibi sigue peleando en el grupo de cabeza con los mejores. El equipo es cuarto, empatado con el filial del Inter Movistar, y a un único punto del segundo clasificado, el Valle. Por delante restan ocho encuentros y habrá que presentar la mejor versión para mantener el privilegio actual. El play-off de ascenso continúa dentro de la hoja de ruta. No se tiene que escapar.



Los ibenses son cuartos pero tienen al segundo clasificado, el Valle, a tiro de piedra

El CFS Castalla lo borda ante La Vila FS

Charli ejecuta con tres dianas a los jonenses

CFS CASTALLA 3
LA VILA FS 0

CFS CASTALLA: Rafa; Juanma, Izan, Pedro, Requena, David, Charli, Miguel, Pepe y Román.

Goles: 1-0, Charli (8'); 2-0, Charli (37'); 3-0, Charli (39').

Comentario: Partido jugado de poder a poder entre dos equipos que únicamente buscaron la victoria. Aunque esta vez tocó sufrir un poco más de la cuenta, puesto que hasta los minutos finales

el CFS Castalla no cerró el encuentro. Hasta ese momento iba por delante por la mínima y el numeroso público que se dio cita vivió un final épico.

El equipo sigue en los puestos altos de la tabla. Es cuarto y está a seis puntos del Dinamita Albufera. Charli continúa, a su vez, como máximo goleador de este grupo de Tercera División. Aparece siempre en los momentos decisivos y demuestra su olfato goleador en cada encuentro. Es un valor seguro para el CFS Castalla y así lo corroboró con sus tres dianas contra La Vila.

Castalla será sede del curso de monitor de fútbol sala

El Ribeco CFS lo solicitó a la Federación Valenciana

Escaparate. CASTALLA

El fútbol sala es uno de los deportes con más arraigo y practicantes en la Foia de Castalla. Es importante contar con el título de monitor para entrenar. Por este motivo, el Ribeco Castalla ha contactado con la Federació de Futbol de la Comunitat Valenciana para ser sede del curso de monitor de fútbol sala. Cualquier persona interesada, sea del club que sea, puede matricularse. En principio, está programado para realizarse del 10 al 30 de julio,



aproximadamente porque las fechas pueden variar mínimamente. Otras sedes son Ribarroja, Cañada, Alicante, Elche, Orihuela, Petrer y Castellón. La Escola d'Entrenadors de la FFCV admitirá a los alumnos

en riguroso orden de fecha de matriculación hasta cubrir el número máximo de plazas (35). Las inscripciones se realizarán en la web de la FFCV, en la pestaña 'Entrenadores' y 'Ofertas Cursos Fútbol Sala'.

BALONMANO

El Handbol Ibi está cerca de sellar su presencia en la fase de ascenso

Un punto le basta a los ibenses para cumplir con este primer objetivo

HANDBOL IBI 24
ALMORADÍ 23

Comentario: El Handbol Ibi merece todos los elogios habidos y por haber. Está haciendo una temporada brillante y superlativa. Ante el Almoradí remó contracorriente y al final obtuvo el premio de la victoria. Es uno de esos encuentros escritos desde la época por cómo se le da la vuelta a un marcador desfavorable. Al final, dos puntos de oro y ya únicamente resta uno para meterse matemáticamente en la fase de ascenso. Este hecho puede producirse el domingo 1 de marzo, a las 12 horas, en el

Pabellón Rubén Plaza ante el Elike. En casa debe refrendarse la primera piedra hacia el ascenso.

En los primeros minutos el Almoradí consiguió distanciarse en el marcador, abriendo grietas en la defensa local y beneficiándose de la falta de puntería del Handbol Ibi. En defensa costó ajustarse y en ataque tampoco había fluidez. Al descanso, 11-14.

Tras el descanso los ibenses salieron decididos a cambiar la decoración, decididos a dar la vuelta al marcador. A partir del 15-18 y tras un tiempo muerto se produjo el punto de inflexión. Algunos ajustes y mucha fe dieron lugar a la mejor versión ofensiva y defensiva del encuen-

tro. La portería comenzó a imponerse y la retaguardia a recuperar balones. A su vez, por fin el ataque fluía y los balones entraban en el marco contrario.

Este giro de los acontecimientos llevó al Handbol Ibi a situarse por delante en el marcador (23-21) a falta de dos minutos para el final. El Almoradí no dio el choque por perdido y logró el empate a 23 cuando únicamente quedaban 45 segundos. Un último ataque rápido local cerraba un final de auténtico infarto, que ponía la guinda al pastel con el 24-23 final y desataba la euforia local. El deporte tiene esa magia y emoción, sobre todo en el balonmano.



CICLISMO - TOUR DEL JUGUETE COSTA BLANCA

Miguel Ángel Díaz explica los motivos de la suspensión del Tour del Juguete

“Muchos aspectos tienen que cambiar para volver a realizar la prueba”

Escaparate. IBI

Nueve ediciones ha aguantado el Tour del Juguete Costa Blanca. Es una de las marchas cicloturistas más importantes de España. Por el TDJ apostaron la Diputación de Alicante, el Patronato de Turismo Costa Blanca, el Ayuntamiento de Ibi y muchas empresas. En este 2020 se ve abocada a no realizarse por las inseguridades administrativas y otros criterios. Miguel Ángel Díaz es el presidente del Club Ciclista Ibense desde hace 19 años y ha sido organizador de más de 200 carreras de todo tipo como campeonatos de España de profesionales, así como trabajos para varias administraciones públicas en conceptos de cicloturismo.

¿Cómo surge el TOUR del JUGUETE Costa Blanca?

El CC Ibense es el club más antiguo de la provincia y el segundo o tercero de la Comunitat. En 2011 se planteó el realizar una marcha cicloturista con salida y llegada en Ibi. Costó mucho sacarla y con el esfuerzo de un grupo de personas engendramos el embrión de una gran prueba.

“Nos gusta el ciclismo y nos gusta nuestro pueblo y nuestra provincia”

¿Como ha ido transcurriendo estos años la prueba?

Las primeras ediciones, al tener pocos participantes y ser la novedad, todas las administraciones cooperaron. Hablo de los ayuntamientos por donde discurría la prueba y de la Guardia Civil, que eran los encargados de velar por la seguridad y de cerciorarse de que se cumplían las normas del código de circulación.

¿Qué ha pasado con el devenir de las diferentes ediciones?

Con el paso de los años la prueba fue creciendo y la normativa cambiando llegando a participar en los últimos años más de 1.800 ciclistas. Por seguridad y con la normativa cambiada se tuvieron que cerrar carreteras. Entonces alcaldes de algunos municipios empezaron a quejarse de que la prueba pasaba por su localidad y esto ocasionaba un problema por tener que cortar la circulación un par de horas. Esos mismos alcaldes que se quejan de que no se les



Miguel Ángel Díaz, presidente del Club Ciclista Ibense, durante una entrevista en la última edición del Tour



da valor a sus poblaciones, de que no se les conoce y la Administración les olvida llamándolos la “España vacía”.

¿Y eso alteró el recorrido?

Tuvimos que lidiar con cam-

biar los recorridos de paso de Tibi, Sella, Jijona, Torremanzanas, sacándonos de las poblaciones en algunos casos y en otros alterando trazados. Todo esto, algunas veces, avisándonos con unas semanas de antelación. ¿Qué

seguridad tenemos nosotros a la hora de realizar la prueba, y en la cual involucras a miles de personas, de que te denieguen un permiso a última hora y tire al traste todo el trabajo de más de medio año? ¿Dónde está ese

apoyo institucional a las asociaciones deportivas que realizan estos eventos cuando les das valor a unas zonas que están olvidadas y creas una prueba que consigue dar a conocer estos lugares? Este es un deporte que la cancha de juego es la carretera y no tenemos otras opciones.

¿Qué ha sucedido con la Guardia Civil?

Si me preguntas en términos generales cuál es mi experiencia con ellos y cómo se han portado con el CC Ibense, he de decir que no tengo queja ninguna. Al contrario, han sido unos perfectos profesionales ejerciendo su labor y trabajando en las cientos de carreras que he organizado con ellos a lo largo de casi 20 años. Con el TDJ ha sido diferente. Hasta la cuarta edición todo fue de maravilla. A partir de la quinta, por el cambio de normativa, se empiezan a aplicar criterios dispares en las marchas cicloturistas de la Comunitat. No se aplica el mismo criterio para todos, siendo la provincia de Alicante la gran perjudicada. Aquí se celebraban siete pruebas cicloturistas y no queda ninguna. En la provincia de Valencia tienen quince.

Y llegamos al año 2018.

Ahí se producen una serie de acontecimientos que han provocado el cese de actividades de CC Ibense propiciado por una denuncia interpuesta por el Teniente al mando del destacamento de tráfico de Alcoy. Fue el que ejecutó el servicio ese año e impuso una denuncia injustificada, bajo nuestro criterio, y a la cual no se le ha podido hacer frente llevando a la inactividad del club. Tenemos que decir que en 2019 todo estuvo coordinado y supervisado bajo un estricto criterio. Salió la prueba a la perfección, volviendo a haber voluntades y sintonía en el desarrollo.

¿En qué punto se encuentra actualmente el Tour del Juguete Costa Blanca?

Muchos aspectos tienen que cambiar para volver a realizar la prueba. Tenemos que empezar a hablar con los alcaldes de los ayuntamientos por donde discurrir la prueba. Se tienen que comprometer a dejarnos hacerla conforme la planteamos. Si no es así, miraremos opciones y si al final no vemos garantías de realizarla con los niveles de calidad, recorridos y seguridad que nosotros exigimos pues sintiéndolo mucho diremos que “fue bonito mientras duró”.

FOTOSCARRERAS

BALONCESTO

El Club Deportivo Onil naufraga ante el potencial del Baloncesto Torrevieja

Desde el principio fue por detrás y la reacción llegó demasiado tarde

CD ONIL

66

CB TORREVIEJA

73

CD ONIL: Juanjo (8), Monllor (6), David (-), Fuster (3), Jaume (4), Miquel (19), Edu (8), Lora (16) y Tino (2).

Comentario: La empresa se antojaba harto complicada para el CD Onil. Aunque en la primera vuelta el conjunto colivenc había vencido en la pista del Torrevieja, el rival ha experimentado importantes cambios. En 2020 dispone de varios jugadores, algunos de mucha altura, que han reforzado sus opciones de competir con más alternativas tener versatilidad tanto en la pintura como en el perímetro. El Onil siempre fue por detrás en el marcador y cuando quiso reaccionar el tiempo iba en su contra.

Comenzaba el partido con un rival bastante fuerte y acertado en la pista del Onil (17-22). En el segundo cuarto el Torrevieja aprovechaba su superioridad en la pintura y a eso se le sumaba un buen acierto exterior lo cual hacía difícil acercarse. Al descanso el más doce a favor de los del Baix Segura (32-44) pintaba un escenario difícil para el Onil.

Después de la charla en el vestuario de Cantó el CD Onil



salió con más intensidad en defensa, tal y como tiene acostumbrado a su parroquia en la

mayoría de partidos. Con un parcial de 18-10 se pusieron casi a la par que su rival. No obstante,

el juego interior del Onil no pudo contra las torres interiores de su oponente. A eso hay que

añadir la falta de acierto desde el perímetro para recortar las distancias.

FÚTBOL



Aspecto de la mejora del césped en el Estadio Climent



Un operario hace trabajos de mantenimiento en el Estadio Francisco Vilaplana Mariel

Mejoras en el césped artificial del Vilaplana Mariel y del Climent

Escaparate. IBI

Dentro del plan de modernización de las instalaciones deportivas que lleva a cabo la Concejalía de Deportes del

Ayuntamiento de Ibi, se ha efectuado una actuación en las superficies sintéticas de los estadios de Ibi. Tanto el Vilaplana Mariel como el Climent han sido objeto de mejoras en el

césped artificial.

Entre las actuaciones que se han llevado a cabo, destacan la descompactación del terrenos de juego, limpieza de impurezas, inspección de juntas, así como

el control de caucho y sílice. El mantenimiento de este tipo de superficies es importante para evitar su deterioro con el paso del tiempo. Si no están en perfecto estado los futbolistas pue-

den sufrir lesiones. De esta forma, tanto los equipos del Rayo Ibense como de la Peña Madridista cuentan con unos escenarios inmejorables para la práctica del fútbol.

CICLISMO

Antonio Domene se lleva el XXIII Memorial José Vidal García de Castalla

Gran jornada para el IJES Solar-Puertas Castalla que dominó todos los registros

Escaparate. CASTALLA

Victoria con mayúsculas para un estratosférico Antonio Domene que sale reforzadísimo como líder del Torneo Interclubs Valle del Vinalopó en un fin de semana que se antojaba complicado de inicio, pero que supo resolver con mucha clase. Tras el gran resultado del día anterior en Villena, se daba la salida en Castalla al Memorial José Vidal García. Esta vigésimo tercera edición estaba integrada en el prestigioso Torneo del Vinalopó y todo ello gracias al fantástico trabajo del Club Ciclista Castalla.

El IJES Solar-Puertas Castalla estuvo perfecto y llevó al ciclista de Villena, Antonio Domene, protegido durante las dos vueltas al circuito. A cinco kilómetros para

alcanzar la meta el recorrido presentaba un duro repecho de unos 500 metros.

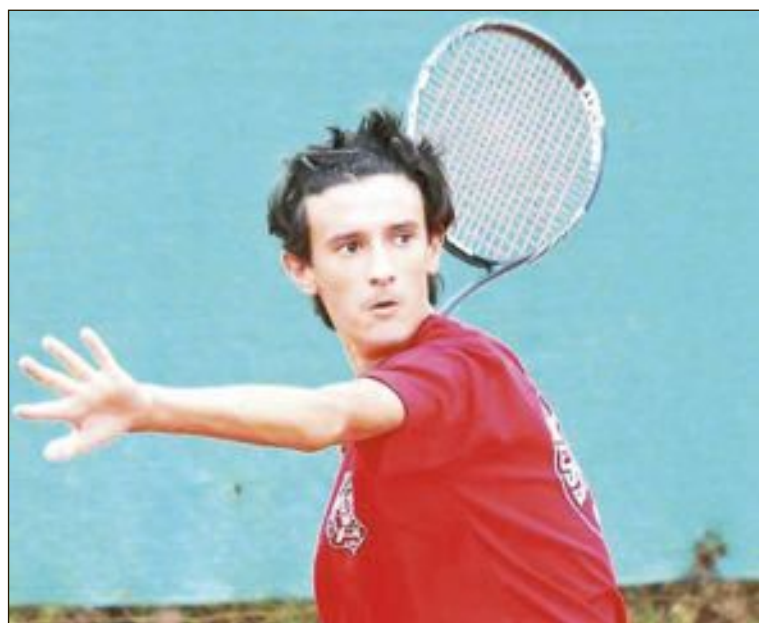
Domene aprovechó esta circunstancia para demarrar y distanciarse del grupo principal junto a Aitor Escobar, segundo de la general, y que pasó por detrás de él en meta. Ambos llegaron con 14 segundos de ventaja con respecto al grueso del pelotón. Carlos Martín entró cuarto, y Román Sáez en el puesto doce, dando al IJES Solar-Puertas Castalla también el triunfo por equipos.

Es importante felicitar al Club Ciclista Castalla por la perfecta organización de la prueba. Su profesionalidad hizo que los ciclistas y espectadores disfrutaran de una gran jornada de ciclismo.



Antonio Domene entrando en meta seguido de Aitor Escobar, segundo de la general

TENIS



David Llorens avanza a cuartos en la tercera fase del Circuito Tenis Mediterráneo

Escaparate. IBI

El comienzo de la la tercera fase del X Circuito de Tenis Mediterráneo en categoría absoluta no pudo ser mejor para David Llorens. El tenista ibense debutó con una victoria cómoda por un doble 6-1 con un buen juego por parte de David, que le

da acceso a los cuartos de final. Esta fase se disputa en las instalaciones del Club Amigos del Tenis de Elda. En cuartos de final le espera el jugador con mejor ranking al comienzo de este circuito. Las semifinales estarán juego y está obligado a ofrecer su mejor versión competitiva para no caer eliminado.



FÚTBOL

CLASIFICACIONES

El Rayo no falla y sigue empatado en lo más alto con el Villajoyosa

Los goles frente al colista llegaron en la segunda parte

RAYO IBENSE	2
BENIDORM CD	0

RAYO IBENSE: Alfredo; Bari, Caste, Aitor, Alexis; Pepe, Marco, Antón, Baeza; Fran y Javi Navarro 'Cutri'.

Goles: Javi Navarro 'Cutri' y Héctor.

Comentario: El Rayo Ibense mantiene el pulso al Villajoyosa. Partido a partido consolida sus aspiraciones. Algunos, como el que le midió al colista, suelen llevar el calificativo de trampa. Sin embargo, frente al Benidorm no regaló nada y estuvo a la altura de lo exigido a un candidato al ascenso.

Baeza y Fran tuvieron las ocasiones iniciales para el conjunto rojillo. El dominio en el primer acto era absoluto. Antón, en el mano a mano con el meta de los de la Marina Baixa, no acertó. El arquero rival sacó una gran mano. Poco antes del descanso el Benidorm hipotecó todas sus opciones. Se quedó con diez por expulsión de uno de sus efectivos.

En los segundos cuarenta y cinco minutos había que resolver el envite. Y así fue. A los tres minutos de la reanudación Javi Navarro 'Cutri' ejecutó un remate acrobático para enviar el esférico a la jaula. Poco después llegó el segundo. Héctor que



cruzó un balón dentro del área y firmó la sentencia del Benidorm. Con el 2-0 Dani Pina hizo debutar al canterano Jaime Verdú, que dejó buenas sensaciones y estuvo cerca de marcar.

Preferente Gr. IV	PTS	PJ	PG	PE	PP
1 VILLAJYOYOSA C.F.	54	24	16	6	2
2 U.D. RAYO IBENSE	54	24	16	6	2
3 C.F.I. ALICANTE	49	24	15	4	5
4 F.B. REDOVAN C. 'A'	45	24	13	6	5
5 CALLOSA DEP. C.F.	39	24	11	6	7
6 UNIV. ALICANTE	38	24	10	8	6
7 BENFERRI C.F.	37	24	10	7	7
8 ORIHUELA C.F. 'B'	35	24	10	5	9
9 AT. C. TORRELLANO	34	24	9	7	8
10 CALVARI BENIDORM 'A'	34	24	8	10	6
11 ELITEI PROJECT C.F.	32	24	9	5	10
12 U.D. ILICITANA C.F.	26	24	7	5	12
13 U.D. HORADADA 'A'	25	24	7	4	13
14 C.D. ALMORADI	23	24	6	5	13
15 C.D. THADER	23	24	7	2	15
16 U.D. PETRELENSE	19	24	5	4	15
17 C.D. MURADA	18	24	4	6	14
18 S.F.F.C.V. BENIDORM	13	24	3	4	17

1ª Reg. Gr. 8	PTS	PJ	PG	PE	PP
1 SANTA POLA C.F.	48	22	15	3	4
2 IL-LICITANA RAVAL 'A'	39	22	10	9	3
3 R. SAN MIGUEL C.F.	38	22	10	8	4
4 AT. DE CATRAL C.F.	36	22	10	6	6
5 U.D.F. SAX	36	22	10	6	6
6 CALLOSA DEP. C.F. 'B'	33	22	9	6	7
7 C.D. ALTET	32	22	10	2	10
8 HONDON NIEVES C	31	21	9	4	8
9 C.F. RAFAL	31	22	8	7	7
10 REFC TORREVIEJA	31	22	8	7	7
11 C.D. COX	28	22	7	7	8
12 ORIHUELA DEP.	26	22	7	5	10
13 C.F. CASTALLA	24	22	7	3	12
14 ALGUENA C.F.	20	22	5	5	12
15 MONOVAR C.D.	16	22	4	4	14
16 SP. SAN FULGENCIO	12	21	2	6	13

1ª Reg. Gr. 6	PTS	PJ	PG	PE	PP
1 C.F. GANDIA	56	22	17	5	0
2 U.D. OLIVA	43	22	13	4	5
3 L'ALCUDIA CRESPIANS	43	22	13	4	5
4 C.D. CONTESTANO	38	22	11	5	6
5 E. CARAMANCHEL 'A'	36	22	10	6	6
6 REAL DE GANDIA C.F.	34	22	9	7	6
7 C.D. S.B. ONTINYENT	33	22	10	3	9
8 C.D. XERACO	32	22	8	8	6
9 FONT D'ENCARROS	30	22	9	3	10
10 VILLENA C.F.	29	22	7	8	7
11 C.F. CC ALCOY 'A'	24	22	6	6	10
12 C.F. U.E. GANDIA	23	22	6	5	11
13 U.D. RAYO IBENSE 'B'	21	22	6	3	13
14 MOIXENT C.F.	20	22	6	2	14
15 U.D. MONTAVERNER	16	22	3	7	12
16 ATLETIC MURO 'A'	10	22	2	4	16

2ª Reg. Gr. 11	PTS	PJ	PG	PE	PP
1 ONTINYENT 1931 'A'	51	20	16	3	1
2 PINOSO C.F. 'A'	45	20	14	3	3
3 BENIARRES C.F.	44	20	13	5	2
4 C.D. ELDENSE 'B'	40	21	12	4	5
5 S.D. VALLADA	40	21	13	1	7
6 C.F. AIELLO	37	20	11	4	5
7 P.D. AYORENSE	35	21	11	2	8
8 C.D. ALBAIDENSE	27	20	9	0	11
9 C.F. AGULLENT	26	20	8	2	10
10 C.D. BOCAIRENTE	26	21	7	5	9
11 F. DE LA FIGUERA 'A'	23	21	7	2	12
12 C.D. BIARENSE 'A'	17	21	5	2	14
13 PEÑA MADRIDISTA IBI	14	20	4	2	14
14 RACING NOVELDA 'A'	10	20	2	4	14
15 BANYERES U.E. 'A'	4	20	1	1	18
16 PROM. BANYERES 'A'	0	0	0	0	0

El Castalla pierde un punto con el partido tocando a su fin

El Rácing San Miguel marcó cuando se iba a entrar en el añadido

CF CASTALLA	2
R. SAN MIGUEL	3

CF CASTALLA: Sergio; Moisés, Moso, Toni, Ángelo; Bataño, Álvaro, Adri, Salva; Moreno y Ernesto. También jugaron: Vicente, Javi, Bordera y Héctor.

Goles: 1-0, Salva (min. 10); 2-1, Salva (min. 75 de penalti).

Comentario: Al Castalla le faltó cerrar el partido cuando agonizaba. En la recta final hay que tirar de oficio para evitar lo que sucedió. Los de la Vega Baja marcaron cuando se iba a entrar en el tiempo de prolongación. Si perdonas, lo acabas pagando

caro. De este modo, los castallenses perdieron un punto importante para sus aspiraciones.

Partido jugado de poder a poder en el Municipal. El encuentro empezó con el Castalla en plan arrollador: atacando y dominando. La primera parte pudo acabar con varios goles a favor del cuadro local, pero el portero del San Miguel lo evitó con grandes intervenciones. Con la diana de Salva se finiquitó ese acto. Tras el descanso el Rácing San Miguel salió más vertical y empató. El Castalla no anduvo fino en la zona de finalización, aunque el 2-1 vino como consecuencia de un penalti. El árbitro no expulsó al portero rival y el



Castalla tiró todo el trabajo por la borda en el último cuarto de hora. El San Miguel volteó el

marcador en ese corto espacio de tiempo. Así es el fútbol de injusto.

La Peña Madridista deja escapar la victoria en la segunda parte

El equipo se había avanzado en el marcador y el Ayoreense le dio la vuelta

AYORENSE	3
PEÑA MADRID. IBI	1

PEÑA MADRIDISTA: Aron; Blas, José David, Requena, Roberto; Romero, Carlos, David, Germán; Alberto y Cándido. También jugó: Ramón Mariel.

Goles: 0-1, Germán (min. 22).

Comentario: Al margen de los resultados, la Peña va recomponiéndose a los acontecimientos sucedidos en las últimas semanas. Al abandono de jugadores hay que sumar las numerosas lesiones

de los pocos con los que cuenta en el plantel, lo que hace que competir sea una auténtica odisea este año. Únicamente Ramón Mariel estaba como hombre de refresco en el banquillo. Luchó contra viento y marea por dar la cara en el siempre complicado campo del Ayoreense.

A pesar de todos los problemas fue a Ayora a disputar el partido de tú a tú a los locales, y durante el primer tiempo tuvo el control y las ocasiones para irse con un buen resultado. Logró adelantarse en el ecuador de ese acto por medio de Germán tras un pase largo a la

espalda de la defensa (0-1). No se consignó un penalti muy riguroso y Candi posteriormente estrelló un libre directo en el poste.

La segunda mitad no pudo comenzar peor, ya que en el minuto dos hubo un penalti en contra y llegó la igualdad (1-1). Poco después, en una falta lateral, el 2-1 vino como consecuencia de un desajuste de marca. Esto minó la moral de la Peña y se vieron los peores minutos del encuentro. En el 80 llegaría el 3-1 en un penalti muy similar al no pitado en la primera mitad a la Peña y que esta vez sí fue



señalado. Para más desgracia Candi falló poco después una

pena máxima. No era el día de los ibenses.

PROGRAMA DE HÁBITOS SALUDABLES Y EMPODERAMIENTO DE MUJERES 2020.



Enero

28/01 Medidas Preventivas de Autoprotección para Mujeres.

Febrero

28/02 Medidas Preventivas de Autoprotección para Mujeres.

Marzo

2/03 Grupo de Lectura Psicosocial (pvt. Avençat).
20/03 Automasaje.
27/03 Habilidades Comunicativas.
4/04 Libre me Quiero.
11/04 Medidas Preventivas de Autoprotección para Mujeres.
18/04 Libre me Quiero.
25/04 Grupo de Lectura Psicosocial.
2/05 Libre me Quiero.
9/05 Competencias Digitales I.
16/05 Libre me Quiero.
23/05 Competencias Digitales II.

Abril

1/04 Libre me Quiero.
8/04 Competencias Digitales.
15/04 Grupo de Lectura Psicosocial.
22/04 Grupo de Lectura Psicosocial (pvt. Avençat).
29/04 Pintura con Chocolate.
6/05 Medidas Preventivas de Autoprotección para Mujeres.
13/05 Taller: Pintura con Chocolate.

Mayo

4/05 Grupo de Lectura Psicosocial (pvt. Avençat).
11/05 Estiramiento y Relaxación.
18/05 Pintura con Chocolate.
25/05 Estiramiento y Relaxación.
31/05 Marca Personal.
7/06 Grupo de Lectura Psicosocial.
14/06 Estiramiento y Relaxación.
21/06 Estiramiento y Relaxación.
28/06 Grupo de Lectura Psicosocial.
5/07 Medidas Preventivas de Autoprotección para Mujeres.

Junio

2/06 "Ílimate".
9/06 "Efecto Mariposa".
16/06 Grupo de Lectura Psicosocial (pvt. Avençat).
23/06 "Ílimate".
30/06 "Efecto Mariposa".
7/07 Grupo de Lectura Psicosocial.
14/07 Efecto Mariposa.
21/07 Acreditación de Competencias.
28/07 "Ílimate".
4/08 "Ílimate".
11/08 "Efecto Mariposa".
18/08 Sesión de Zumba.
25/08 Medidas Preventivas de Autoprotección para Mujeres.
1/09 Sesión de Zumba.
8/09 Efecto Mariposa.

Julio

2/07 Grupo de Lectura Psicosocial.
9/07 Grupo de Lectura Psicosocial (pvt. Avençat).
16/07 Grupo de Lectura Psicosocial.
23/07 Medidas Preventivas de Autoprotección para Mujeres.
30/07 Dinámicas Grupales.
6/08 Grupo de Lectura Psicosocial (pvt. Avençat).

Septiembre

13/09 Grupo de Lectura Psicosocial.
20/09 "Libre me Siento".
27/09 Medidas Preventivas de Autoprotección para Mujeres.
4/10 "Libre me Siento".

Octubre

1/10 Grupo de Lectura Psicosocial.
8/10 Grupo de Lectura Psicosocial (pvt. Avençat).
15/10 Estiramiento y Relaxación.
22/10 "Libre me Siento".
29/10 "Ractempia".
5/11 Estiramiento y Relaxación.
12/11 "Ractempia".
19/11 Grupo de Lectura Psicosocial.
26/11 "Ben Ester".
3/12 Estiramiento y Relaxación.
10/12 "Ben Ester".
17/12 Estiramiento y Relaxación.

24/11 Grupo de Lectura Psicosocial.
1/12 "Ben Ester".
8/12 Medidas Preventivas de Autoprotección para Mujeres.

Noviembre

5/11 "El Arte de Entre-TENERSE".
12/11 Pintura con Chocolate.
19/11 "Ben Ester".
26/11 Grupo de Lectura Psicosocial (pvt. Avençat).
3/12 "El Arte de Entre-TENERSE".
10/12 Pintura con Chocolate.
17/12 Grupo de Lectura Psicosocial.
24/12 "Ben Ester".
31/12 "El Arte de Entre-TENERSE".
7/01 Pintura con Chocolate.
14/01 "Ractempia".
21/01 "El Arte de Entre-TENERSE".
28/01 "Ractempia".
4/02 Grupo de Lectura Psicosocial.
11/02 Medidas Preventivas de Autoprotección para Mujeres.

Diciembre

1/12 Automasaje.
8/12 Grupo de Lectura Psicosocial.
15/12 Medidas Preventivas de Autoprotección para Mujeres.
22/12 Grupo de Lectura Psicosocial (pvt. Avençat).



Organiza:



Ajuntament d'Ibí



ESCÁPATE



Majo Siscar presenta en Ibi el libro Tremendas. Lliçons de lluitadors llatinoamericanes

Página 28

LIBROS

TANTOS AÑOS DE SILENCIO

FRANCISCO CASTRO

Axela acepta dirigir una excavación en unas fosas comunes en el Pazo de Flavia, en Galicia, donde la memoria popular afirma que hubo unas terribles ejecuciones al inicio de la Guerra Civil. Al abrir las fosas aparecen los restos de seis personas asesinadas pero, además, lo hace también un esqueleto de mujer perfectamente conservado y que abraza contra el pecho un libro de un poeta del que nunca nadie ha oído hablar y del que no se encuentra información en ninguna parte.



LOS MÁS LEÍDOS

La madre de Frankenstein... Almudena Grandes
Loba negra... Juan Gómez-Jurado
Sidi... Arturo Pérez-Reverte
Terra alta... Javier Cercas
La cara norte del corazón... Dolores Redondo

Llibrerías consultadas: Miralles, Plumier

E-MAIL: info@llibreriaplumier.com

PLUMIER

Colaborador en la crónica literaria
Constitución, 6 AC • Tel. 96 555 05 16 • IBI

DISCOS

SUDDENLY

CARIBOU

Suddenly es nuevo el álbum de Dan Snaith. Aunque conserva la marca de entusiasmo y techincolor de Caribou, este álbum está lleno de giros y virajes. Las canciones sufren transformaciones a medida que avanzan. *You and I*, por ejemplo, comienza como una canción de amor soñadora antes de romperse en un enorme coro lleno de aullidos y finalmente pasa a un solo de guitarra. Mezclado por David Wrench, con Colin Fisher en la guitarra y el saxo tenor. Con *Home*, *You and I*, y *Never come back* como adelantos.



LOS MÁS OÍDOS

Hecho en México... Alejandro Fernández
Changes... Justin Bieber
Diario de una noche en Madrid... Vega
Antídoto... Antonio José
En tus planes... David Bisbal

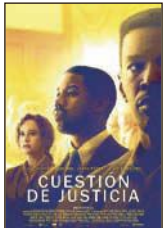


CINE

CUESTIÓN DE JUSTICIA

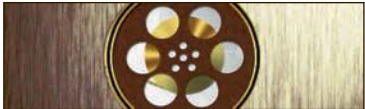
DIR.: DESTIN DANIEL CRETTON

Después de graduarse en Harvard, Bryan recibió ofertas de trabajo muy lucrativas. Pero prefiere poner rumbo a Alabama para defender a personas que han sido condenadas erróneamente o que carecían de recursos, y lo hace con el apoyo de la activista local Eva Ansley. Uno de sus primeros y más turbulentos casos es el de Walter McMillian, que en 1987 fue sentenciado a la pena muerte por el asesinato de una joven de 18 años, a pesar de que las pruebas demostraban su inocencia.



EN CARTELERA

Los señores de la mafia... Guy Ritchie
El doble más quince... Mikel Rueda de Sasieta
El hombre invisible... Leigh Whannell
Especiales... Olivier Nakache, Eric Toledano
Reina de corazones... May el-Toukhy



En el Jardín Botánico de la Estación Biológica de Torretes las actividades darán comienzo el 29 de febrero

Nuevas actividades del Museo de la Biodiversidad y Torretes

El Museo de la Biodiversidad, el Jardín Botánico de la Estación Biológica Torretes y la concejalía de Medio Ambiente del Ayuntamiento de Ibi han lanzado la programación de las actividades, talleres y exposiciones que van a llevar a cabo durante este 2020.

Museo de la Biodiversidad

Este año, el Museo de la Biodiversidad contará con cuatro exposiciones temporales. La muestra *Naturaleza en B&N* de Víctor Escuin Borràs finaliza el 1 de marzo y dará paso a *Fibras vegetales, patrimonio natural y cultural*. *Esparto y paja*, un clásico del museo, que estará abierta al público desde el 13 de marzo hasta el 16 de mayo.

Del 29 de mayo al 5 de julio, los visitantes podrán disfrutar de la exposición fotográfica *La gran belleza. Fauna africana*, del Museo de Ciencias Naturales El Carmen, y por último, del 30 de octubre al 29 de noviembre se abrirá al público *Los hongos, esa otra biodiversidad*, incluida dentro de las XV Jornadas Micológicas.

Por otro lado, la Universidad de Alicante y el Ayuntamiento de Ibi se suman un año más a la *Nit Europea de la Investigació* de la UA con dos actividades lúdicas destinadas a difundir el mensaje de la importancia de conservar la biodiversidad, así como dar a conocer el papel que los investigadores llevan a cabo para conocer y preservar los seres vivos y la naturaleza.

Jardín Botánico de Torretes

En el Jardín Botánico de la Estación Biológica de Torretes las actividades darán comienzo el 29 de febrero, con *Descubre las colecciones vivas de los invernaderos*.

El 26 de abril se realizará la actividad *Menudos bichos* y el 17 de mayo, con la llegada del buen tiempo, tendrá lugar *La magia de los lirios en Torretes*.

Como novedad, para el 7 de junio se ha organizado un concierto en plena naturaleza y para finalizar el año, la estación propone el 18 de octubre la temática infantil y familiar *Los secretos de las hojas de otoño*, con talleres y manualidades reutilizando las hojas caídas que hay en el paraje.



AGENDA

EXPOSICIONES

IBI: Hasta el 29 de febrero.- LES NOSTRES XIQUES DEL CABLE. Archivo Municipal.

IBI: Hasta el 1 de marzo.- Exposición fotográfica: NATURALEZA EN B&N, DE VUELTA A A LOS ORÍGENES. Museo de la Biodiversidad.

BIAR: Del 1 al 15 de marzo.- XXVIII exposición colectiva del MOVIMIENTO DE PINTURA BIARENSE. Casa de Cultura. Inauguración: domingo 1, a las 13 h.

TIBI: Hasta el 15 de marzo.- HISTÒRIES DE JOGUETS. Muestra organizada por el Museo del Juguete y la asociación Enfatag. Biblioteca.

IBI: Hasta el 15 de marzo.- LA FÁBRICA DE LOS SUEÑOS. 100 juguetes de los años 20 a 60 Museo del Juguete.

IBI: Del 3 al 22 de marzo.- HISTORIA DE LAS FALLAS DEL C.O. SAN PASCUAL. Archivo Municipal.

IBI: Del 6 al 22 de marzo.- 50 ANIVERSARIO DEL CB TEIXERETA. Ermita de San Vicente. Inauguración, viernes 6 a las 21:30 h.

IBI: Hasta el 30 de abril.- CULTURA DEL JUGUETE-FIGURAS EN ACCIÓN. Organiza: IES F. Ignacio Barrachina. Museo del Juguete.

IBI: Hasta el 30 de junio.- Exposición de PESOS Y MEDIDAS ANTIGUOS. Casa Gran, sábados de 11 a 13:30 y de 18 a 20 h., y domingos de 11 a 13:30 h.

MÚSICA

IBI: Sábado 29 de febrero.- Recital de flamenco: MANUEL CUEVAS, acompañado por la guitarra de JUAN MANUEL CADENAS 'El chino'. Con los grupos de baile de flamenco y sevillanas dirigidos por Tatiana Carballal. Teatro Río, a las 18:30 h.

ONIL: Sábado 29 de febrero.- XV FESTIVAL DE BANDAS VILA D'ONIL 'FRANCISCO SANCHIS'. Centro Cultural, a las 20 h.

IBI: Domingo 1 de marzo.- Ciclo de audiciones: METAL Y PERCUSIÓN. Sede Castell Vermell, a las 12 h.

IBI: Domingo 8 de marzo.- Concierto solidario CORAL IBENSE. A beneficio de Cáritas Transfiguración del Señor. Teatro Río, a las 19 h.

DANZA

IBI: Domingo 1 de marzo.- IX FESTIVAL BENÉFICO ADIBI. Ballet clásico, danza española y flamenco, con la Escuela de Danza Pastora Sánchez. Teatro Río, a las 18 h.

TEATRO

BIAR: Viernes 28 de febrero.- Puesta en escena de los actores y actrices del GRUPO DE TEATRO FONT VIVA, con la actuación musical del grupo Conflicto Rock. Cafetería del Centro Cultural, a las 22:30 h.

BIAR: Domingo 1 de marzo.- V/ Encuentro amateur 'Biar a escena'. Yorick Teatre (de Pinoso) presenta: LA REGLA. Casa de Cultura, a las 18 h.

CSTALLA: Domingo 1 de marzo.- PINK COMEDY, monólogos muy cuquis. Para mayores de 15 años. Auditorio, a las 19 h.

AGENDA

CSTALLA: Viernes 6 de marzo.- VA COM VA (TORNAR A LES ARRELS). Casa de Cultura, a las 20 h.

IBI: Sábado 7 de marzo.- Ayusteatro presenta: TRAMPA PARA PÁJAROS, de J.L. Alonso de Santos. Centro Cultural, a las 20 h.

BIAR: Domingo 8 de marzo.- VI Encuentro amateur 'Biar a escena'. Siete Comediantes (Callosa de Segura) presenta: TODAS TENEMOS LA MISMA HISTORIA. Casa de Cultura, a las 18 h.



CINE

CASTALLA: Sábado 29 de febrero y domingo 1 de marzo.- LAS AVENTURAS DEL DOCTOR DOLITTLE. Casa de Cultura, a las 17:15 h.

CASTALLA: Sábado 29 de febrero y domingo 1 de marzo.- MUJERCITAS. Casa de Cultura, a las 19:15 h.

IBI: Jueves 5 de marzo.- Cine Club Layndon. Teatro Río, a las 20:30 h. Entrada libre.



LITERATURA

CASTALLA: Viernes 28 de febrero.- Bibliocuentos: Sesión de cuentos con JORDI CARBONELL. Casa de Cultura, a las 17:30 h.

CASTALLA: Viernes 28 de febrero.- Presentación del libro ELS BOSCOS VALENCIANS, de Josep Lluís Bernabeu Rico. Casa de Cultura, a las 20 h.

IBI: Martes 3 de marzo.- Presentación del libro TREMEDES. LLIÇONS DE LLUITADORES LLATINOAMERICANES, de Majo Siscar. Sede Colectivo Saginosa (Carreró de les Ànimes), a las 19:30 h.



FIESTAS-FERIAS

IBI: Domingo 1 de marzo.- DÍA DE ANDALUCÍA.



JORNADAS

BIAR: Del 3 al 8 de marzo.- II JORNADAS FEMINISTAS, organizadas por la asociación Flama Violeta. Actos y horarios en página 12.



CONFERENCIAS

BIAR: Viernes 28 de febrero.- 50 ANYS DEL TANGAMENT DEL LÍNIA DEL XITXARRA, a cargo de Juan Mª Milan, Julio Guillem y Jerónimo Lázaro. Casa de Cultura, a las 20 h.

IBI: Viernes 6 de marzo.- LOS SUEÑOS SE HACEN REALIDAD, con Amaya Valdemoro. Gratuito, previa recogida de entrada en la piscina municipal. Teatro Río, a las 20 h.

Este año, todos los ciudadanos decidirán el *ninot indultat* de la falla de San Pascual

El centro ocupacional inaugura el 3 de marzo una exposición sobre la historia de los monumentos

El centro ocupacional San Pascual ya está elaborando la falla para la cremà de este año, cuya temática estará centrada en la India.

Para la edición de 2020, el centro tiene preparadas varias novedades. Una de ellas, es la exposición fotográfica y de *ninots* que se va a montar en el Archivo Municipal sobre la historia de las fallas.

La exposición se inaugurará el martes 3 de marzo y podrá visitarse hasta el día 22, en horario de 9 a 15 horas.

Ninot indultat

La otra novedad está relacionada con el *ninot indultat*. El centro abre la participación a todos los ciudadanos, quienes decidirán, mediante votación, el personaje que este año merece ser salvado de las llamas.

El centro distribuirá por varios puntos del municipio los personajes que pueden ser indultados y los vecinos emitirán su voto en las urnas que tendrán al lado.

El *ninot* estarán colocados a partir del 2 de marzo en los siguientes emplazamientos: Museo del Juguete, Teatro Río, Hotel del Juguete, piscina municipal,



El Centro Ocupacional San Pascual dedicó su falla de 2019 al mundo de la Grecia clásica

pal, Museo de la Biodiversidad, Oficina de Turismo, Ayuntamiento, mercado central y Archivo.

El día 18, a mediodía, se realizará el recuento de votos y se elegirá el *ninot indultat* por mayoría popular.

Dedicada a la India

Este año, la falla estará dedicada a la India y tendrá nueve metros de altura. Además, está previsto que se pueda visitar por dentro.

El monumento fallero estará

instalado el día 17 en el parque Les Hortes y la cremà tendrá lugar la noche del 18, víspera de la festividad de San José.

Los falleros mayores de esta edición son: Javier Giménez y María Torrico.

Próximos cuentacuentos en el Museo de la Biodiversidad de Ibi

El Museo de la Biodiversidad tiene programados nuevas sesiones de cuentacuentos.

Tras el éxito de *Cuentos de dos Cabezas*, del pasado 23 de febrero, llegarán el domingo 24 de mayo *Palabras del Mundo* y el 20 de diciembre *Ecos del Dragón y otros cuentos de Asia*, ambos a cargo de Alberto Celdrán, artista, director de teatro y cuentacuentos profesional, que consigue con sus actuaciones un lleno absoluto y combinar el humor con la sensibilidad para cautivar tanto a niños y niñas como a mayores.

La comedia *Por delante y por detrás*, llega el sábado 14 de marzo al Teatro Río

Por delante y por detrás es una de las comedias de más éxito en todo el planeta y una declaración de amor hacia el mundo del teatro.

Traducida a 28 idiomas, representada en 50 países diferentes desde su estreno en Londres y vista por más de 12 millones de espectadores en todo el mundo, llega el 14 de marzo a Ibi de la mano de la compañía Olympia Metropolitana.

Por delante y por detrás son dos comedias en una. Por delante, vemos los ensayos de una compañía de teatro y por detrás,

vemos la cara opuesta al escenario, lo que está pasando entre bambalinas, donde se pueden ver a los actores entre bastidores, y como es en realidad la relación entre ellos, sus rencillas, malentendidos, envidias, enfrentamientos, etcétera. Y es que la función transcurre mostrando paralelamente esas dos caras.

El obra de Michael Frayn, uno de los grandes genios del teatro inglés de la segunda mitad del siglo XX. La obra podrá verse a las 20 horas y el precio es de 10 euros en platea y ocho euros en el anfiteatro.

Alma de zarzuela, Concierto solidario para Cáritas de la parroquia de la Transfiguración del Señor

La Coral Ibense, dirigida por Lluís Miró Reig, la sociedad musical La Paz, el orfeón San Juan y la coral polifónica Cristóbal Pastor, de Onil, ofrecerán un concierto solidario bajo el título *Alma de zarzuela*, el domingo 8 de marzo, cuya recaudación irá destinada a la Cáritas de la parroquia de la Transfiguración del Señor.

El concierto comenzará a las 19 horas en el Teatro Río y el donativo para entrar es de cinco euros.

CON PODERES OCULTOS DESDE 1965

HORRÓXCOPO, por Mr. X

MAESTRO ALÍN
NIGROMANTE
EXPERTO EN VÍSCERAS
FRESCAS Y SALAZONES



Hijo y nieto de futurólogos...
y primo de dermatólogos

aries Este fin de semana incubará un virus del que nacerá una bonita enfermedad respiratoria que te hará vivir momentos inolvidables junto a tus seres queridos; a los que, por supuesto, infectarás.

tauro El éxito en los negocios es algo que tú no conocerás nunca; pero sí que tendrás éxito en lo que se refiere a contraer virus infecciosos.

gémis Conocerás al amor de tu vida, te estornudará en la cara, y te pasarás un par de semanas con fiebre alta y aislado en un hospital

agándote en el amor de tu vida.

cáncer No intentes escapar a tu destino, pero, si lo intentas, que no sea pasando por el norte de Italia, ni por ciertas regiones de China, que hay virus sueltos.

acuário Un accidente doméstico sin importancia con probetas llenas de virus patógenos, acabará matándote a ti, a tu familia y a la mitad de la población mundial.

piscis No dejes para mañana a los que puedas infectar hoy.

sagitario Piensa que no hay mal que por bien no venga. Te vas a infectar igual, pero lo harás con la esperanza de un futuro mejor, que eso es algo que se agradece.

capricornio No hay virus que pueda contigo porque, según tu pareja, tú eres el mayor y el más cabrón de todos los virus que pueblan la Tierra.

leo Debes encontrar otros motivos por los que seguir viviendo y no hacerlo solo porque el gobierno aun no haya aprobado la Ley de Eutanasia.

escorpio Le das demasiadas vueltas a las cosas intentando encontrar una explicación lógica a lo que te pasa y porqué te pasa. No pierdas el tiempo: te vas a infectar de todas formas y lo vas a pasar mal.

libra Gracias a tus genes paternos te librarás de la pandemia del coronavirus, pero esos mismos genes no te librarán de seguir pasándole la pensión a tu expareja.

virgo Este es un buen momento para invertir en desinfectantes y mascarillas antiviruses.

Els Boscos Valencians

Josep Lluís Bernabeu i Rico presenta el seu tercer llibre

El 28 de febrer a la Casa de Cultura de Castalla

L'autor castellut Josep Lluís Bernabeu presenta el divendres 28 de febrer el seu tercer llibre *Els Boscos Valencians, 19 excursions pels nostres boscos*, on l'autor torna a donar una mostra de la seua passió per estes terres.

"Si al primer llibre *Les serres de la Foia de Castalla*, ens suggeria un seguit d'excursions per les serres més pròximes i al segon *Seguint els camins de l'aigua*, ens acompanyava a racons més humits, amb fonts, rius, rierols, ullals, salts etcètera, en aquest que ara ens presenta fa un salt més ambiciós i ens ofereix una sèrie d'itineraris per alguns dels boscos més representatius del nostre País Valencià", expliquen des del Centre Cultural Castellut, organitzadors de l'acte.

No estan tots, però els que hi són representen d'allò més bé la varietat i la rica paisatgística i botànica d'estes terres.

La presentació començarà a les



Josep Lluís Bernabeu i Rico

20 hores a la Casa de Cultura de Castalla i l'escriptor Josep Lluís Bernabeu estarà acompanyat pel biòleg Juli Pasqual Trilla, autor del pròleg, que farà la introducció.

Organitzat pel col·lectiu Saginosa tindrà lloc el dimarts 3 de març

Majo Siscar presenta en Ibi *Tremendes. Lliçons de lluitadores llatinoamericanes*

El col·lectiu Saginosa presenta el dimarts 3 de març el llibre *Tremendes. Lliçons de lluitadores llatinoamericanes*, de la periodista Majo Siscar Banyuls, amb presència de l'autora, qui estarà acompanyada també pel periodista Antonio Teruel.

El llibre és una mirada a les dones de Llatinoamèrica i la seua lluita quotidiana per obrir-se camí en la societat.

Publicat per l'editorial valenciana Barlin (una versió anterior va eixir en valencià amb Pruna Llibres), l'obra arreplega les històries de diverses dones entorn de la lluita lliure mexicana, l'eradicació de la pràctica de l'ablació, la transsexualitat o l'esclavitud sexual. Una bona obra per a entendre millor el món en



La periodista Majo Siscar Banyuls

què vivim. Cròniques tremendes pel que compten i com ho compten.

L'acte començarà a les 19:30 hores, en la seu del Col·lectiu.

D'altra banda, el 29 de febrer es presenta al Col·lectiu Femzine *Vulva Estelar*. Començarà a les 12:30 hores i després hi haurà una picaeta.

Música i teatre al Centre Cultural d'Ibi

Divendres 28 de febrer, a les 22:30 hores

El divendres 28 de febrer, a les 22:30 hores, a la cafeteria del Centre Cultural Salvador Miró, tindrà lloc la posada a escena dels actors i actrius del grup de teatre Font Viva.

Aquesta vegada, amb la col·laboració especial del grup local Conflicto Rock, que oferiran un bon grapat de temes nous per a l'ocasió.

Teatre i música per a passar

un divendres diferent.

La venda anticipada d'entrades en: taquilla@fontviva.es al preu de cinc euros. L'afora és reduït i l'acte comptarà amb servei de barra.

Presentació del Llibre

Els Boscos Valencians

19 excursions pels nostres boscos

de Josep Lluís Bernabeu Rico

Divendres 28 de febrer de 2020
20.00h

Casa de Cultura de Castalla
A càrrec del seu autor

Introducció de Juli Pasqual Trilla, biòleg autor del pròleg

Organitza: Centre Cultural Castellut
Col·labora: Ajuntament de Castalla

GRUP DE TEATRE VICO

TEATRE

VI ENCONTRE AMATEUR

"BIAR A ESCENA" 2020

	MARÇ 01 18 HORES	LA REGLA YORICK CIA.D'ACI PINOSO
	MARÇ 08 18 HORES	TODAS TENEMOS LA MISMA HISTORIA SIETE COMEDIANTES CALLOSA DE SEGURA
	MARÇ 15 18 HORES	OCHO MUJERES GRUP DE TEATRE VICO BIAR

CASA DE CULTURA DE BIAR

ESCAPARATE

A su Servicio

GUÍA DE PROFESIONALES - COMPRA - VENTA - INTERCAMBIO - TRABAJO - CONTACTOS

TELÉFONOS DE INTERÉS

BIAR

AMBULANCIA	96 580 30 68
AYUNTAMIENTO	96 581 03 74
BOMBEROS	96 581 11 65
CENTRO DE SALUD	96 581 11 66
CORREOS	96 581 08 10
CRUZ ROJA	96 580 20 12
FARMACIA	96 581 01 70
GUARDIA CIVIL	96 580 03 07
OFICINA DE TURISMO	96 581 11 77
PRACTICANTES BIAR	96 581 06 84
POLICIA LOCAL	96 581 13 60

CASTALLA

AYUNTAMIENTO	96 656 08 10
CÁRITAS PARROQUIAL	96 656 08 01
CASA DE LA CULTURA	96 656 95 96
CENTRO DE SALUD	96 656 00 28
CORREOS	96 656 13 76
GUARDIA CIVIL	96 656 04 62
GUARDIA CIVIL	96 656 09 36
GUARDIA CIVIL	96 656 01 29
ONDA 15 RADIO	96 656 06 01
POLICIA LOCAL	96 656 10 76
TAXI	627 951 724

IBI

AYUNTAMIENTO	96 555 24 50
BOMBEROS	96 555 24 50
C. DE SALUD 1 - CITA PREVIA	96 555 24 50
CENTRO DE SALUD 2	96 555 24 50
C. DE PLANIF. FAMILIAR	96 555 24 50
C. SOCIAL POLIVALENTE	96 555 24 50
C. CULTURAL DE LA VILLA	96 555 24 50
MUSEO DEL JUGUETE	96 555 24 50
MUSEO DE LA BIODIVERSIDAD	96 555 24 50
CORREOS	96 555 24 50
CRUZ ROJA - URGENCIAS	96 555 24 50
ESCAPARATE	96 555 24 50
GUARDIA CIVIL	96 555 24 50
OFICINA DE EMPLEO	96 555 24 50
PARADA DE TAXIS	96 555 24 50
POLICIA LOCAL	96 555 24 50
RADIO IBI	96 555 24 50
SERVICIOS SOCIALES	96 555 24 50
AMBULANCIA SVB	96 555 24 50

ONIL

AYUNTAMIENTO	96-654 4745
BOMBEROS	96-654 4745
C. CULTURAL DE LA VILLA	96-654 4745
CENTRO DE SALUD	96-654 4745
CORREOS CAJA POSTAL	96-654 4745
GUARDIA CIVIL	96-654 4745
LA FRESCA FM RADIO	96-654 4745
POLICIA LOCAL	96-654 4745

TIBI

AYUNTAMIENTO	96 561 70 86
CASA DEL MÉDICO	96 561 71 03
FARMACIA	96 561 72 29
POLICIA LOCAL	96 561 71 02
PRACTICANTE	96 561 71 74

FARMACIAS DE GUARDIA IBI

VIERNES 28	LDA. MÓNICA COLOMA Avda. La Paz, 41
SÁBADO 29	LDA. PILAR PAYÁ FERRÁNDIZ Avda. La Paz, 2
DOMINGO 1	LDA. JULIA ROMERO VILLA C/ Constitución, 15
LUNES 2	LDA. M ^º DEL MAR BONMATÍ GÓMEZ C/ Jaime I, 5
MARTES 3	LDO. J. PELEGRÍN CARCELÉN Avda. Miguel Hernández, 37
MIÉRCOLES 4	LDA. INMACULADA JIMÉNEZ C/ Médico Anguiz, 2
JUEVES 5	LDA. ISABEL BONILLO C/ Les Eres, 71
VIERNES 6	LDO. DIEGO MARTÍNEZ-GUINEA C/ Mayor, 31

Farmacias Castalla

Ldo. F. Blas Carrillo -Convento, 18-, del 24 al 1
Lda. Carmen Márquez -Constitución, 71-, del 2 al 8
Francisca Miralles -Av. de Onil, 58-60, del 9 al 15
Lda. Eva Alonso -Tr. Q. Camins, 12-, del 16 al 22

Farmacias Onil

Lda. Ángela Martí -El Portal, 11-, del 24 al 1
Lda. Inmaculada Gimeno -Av. de la Paz, 36, del 2 al 8
Ldo. Andrés M^º Asensio -Constitución, 17-, del 9 al 15



El restaurante El Picaor celebra una jornada de puertas abiertas

Una veintena de establecimientos participan el sábado 29 de febrero en la jornada de puertas abiertas que organiza el

restaurante El Picaor de Ibi. Los asistentes encontrarán una amplísima oferta para todo tipo de celebraciones, bautizos,

bodas, comuniones y cualquier evento.

Una gran oportunidad para conocer las mejores ofertas y las

últimas novedades.

La jornada se desarrollará de las 10 a las 13 horas y desde las 17 a las 20 horas.

EL TIEMPO

	VIERNES 28 febrero	SÁBADO 29 febrero	DOMINGO 1 marzo	LUNES 2 marzo	MARTES 3 marzo	MIÉRCOLES 4 marzo	JUEVES 5 marzo
	17° 9°	18° 8°	16° 9°	17° 7°	13° 3°	17° 8°	17° 9°
06:00	10°	11°	9°	11°	3°	10°	10°
14:00	17°	18°	16°	17°	13°	17°	17°
20:00	10°	13°	12°	10°	10°	13°	12°
Lluvia	0 mm	0 mm	0.9 mm	2.5 mm	0 mm	0 mm	0 mm
Viento	14 km/h	27 km/h	29 km/h	46 km/h	33 km/h	24 km/h	18 km/h

SUDOKU

	2		1			7		5
		7	5	9				
			2			9		8
	8							
	3			6	5	8		
	7					1	9	
5		8	9	2		6		
7		3			4			9
	9				1	5	8	

PastaManía®
Nos encanta comer bien.

96 555 40 83

Limpiezas GARVIs.l.

una solución para cada necesidad

Pol. Ind. L'Alfaç II • C/ Cuenca, 32 • IBI
Tels. 96 655 17 26 - 96 655 17 27
Móvil: 610 419 655 • Fax: 96 655 17 27

mi Sabores
GÍOLOSINAS... Pan, Bollería, Pastelería, Helados, Bebidas

Ibi
Doctor Ferrán 1
Enfrente Plaza Sanchis Banús
602 240 018

Castalla
República Argentina, 39
865 799 263

nuestros profesionales
www.escaparatdigital.com

Guía a su servicio

para aparecer en esta sección:
Tel. 96 655 20 28
comercial@escaparatdigital.com

Alimentación

Mil Sabores.- Golosinas, panadería, bollería, pastelería, helados y bebidas. C/ Dr. Ferrán, 1 Ibi. **Tel. 602 240 018** Avda. República Argentina, 39 Castalla. **Tel. 865 799 263**

Sandibi.- Todo para la hostelería. Bebida, alimentación... Especialidad en lotes para empresas. Venta al público. C/ León, 12 - Pol. Ind. L'Alfaç III. Ibi. **Tel. 619 411 831**

Artes Gráficas

Gráficas Crisval.- Folletos, catálogos, impresos. C/ Sevilla, 33, Ibi. **Tel. 96 555 47 84**

Asesorías Contabilidad

Asesoría Salfe.- Fiscal-Laboral-Contable. Tramitación autoliquidación del impuesto sobre sucesiones. Reyes Católicos, 12 Ibi. **Tel. 96 555 43 54. Fax 96 655 24 30**

Fleonil.- Asesoría integral de empresas: Fiscal, laboral, empresarial y financiero. Av. Constitución, 27 - 2º Dcha. Onil **Tel. 96 655 78 79 Fax: 96 556 47 93**

Bares-Rtes.

El Picaor.- Especialidades, Lomo ibérico, Jamón de jabugo, arroz a banda, Ctra. Ibi-Castalla, Km 1 Ibi **Tel. 96 555 35 43**

Erre que erre.- Gastrobar. C/ Amado Brotons, 11 Ibi. **Tel. 966 33 60 46**

La barra del Erre.- Bar. C/ Empedrat, 18 Ibi. **Tel. 865 521 256**

L'ermita d'Oria.- Cervecería cafetería. Plaza de la Foia, 5 Ibi. **Tel. 661 821 067**

Nou Sambori.- Cervecería, cafetería, bar. Tapas caseras de elaboración propia. Terraza todo el año. Av. de la Paz, 11 Onil. **Tel. 965 037 667 - 687 663 461**

Restaurante Continental.- Cocina de producto, menú diario, carnes y mariscos de primera. Av. Juan Carlos I, 47, Ibi. **Tel. 603 574 165**

Restaurante Serafines.- Comida típica de la zona a la carta. Subida San Pascual, s/n Ibi. **Tel. 96 655 40 91**

Salones Tuareg - Els Molins Hostelería.- Desayunos y cenas, todo tipo de celebraciones. Carrer Les Eres, 75 Ibi. **Tel. 647 697 329**

Belleza

Begoña Estilistas.- Peluquería, Estética, Maquillaje, Láser, Caracterización, Micro-pigmentación, Fotodepilación... C/ Murillo, 11 Ibi. **Tel. 966 551 440.** Av. de la Provincia, 2 Ibi. **Tel. 966 554 068.** El Camí, 59 Alcoy. **Tel. 965 545 808.**

Cafeterías-Pubs

Cafetería d'Azorín.- Tu lugar de encuentro. Sólo buen café. Avda Juan Carlos I, 31 Ibi.

Carpinterías

Carpintería de aluminio Castelló.- Puertas y ventanas sin obra. Mamparas de baño, presupuestos sin compromiso. Avda. Azorín, 23 Ibi. **Tel. Fax: 96 655 17 38**

Centros Comerciales

AMAT.- Establecimientos Amat Centro. Constitución, 9 y 10 Ibi. **Tels. 96 555 24 38 - 96 555 23 73**

Clínicas Dentales

Clínicas Linea Dental.- Tu sonrisa es nuestro compromiso. Doctor César G. Rubio Facelli. Av. Juan Carlos I, 56, 1º Ibi. **Tel. 96 633 13 51.** Av. de la Paz, 8, 1º Onil. **Tel. 96 655 78 87.**

Fabían López Clínica Dental.- Calidad y confianza (ya no es un secreto). www.clinicadentalfabianlopez.com. Av. Juan Carlos I, 39 Ibi. **Tel. 96 655 11 41.**

Cocinas

EHL.- mobiliario de cocina de fabricación alemana, electrodomésticos, accesorios, diseño y gestión de reformas Constitución, 17 Ibi. **Tel. 96 555 12 81**

Construcción

Sola decoración.- Todo para la construcción. Serv. de grúa, transportes y contenedores. Cocinas y baños. Decoración interiores. Av. Azorín, s/n Ibi **Tel-Fax: 96 555 13 56**

Desastres

Desastres Les Hortes.- Servicios 24 horas desastres y fontanería. **Tel. 637 537 862**

Deportes

Sport Tono Inter Sport.- Todo en ropa deportiva y complementos para la práctica de tu deporte favorito. Pol. La Marjal, C/ Tramuntana, 13 Onil. **Tel. 96 556 44 71.** C/ Convento, 21 Castalla. **Tel. 96 556 08 55.** C/ 9 d'octubre, 1 Ibi.

Electricidad

Tello Electricidad, c.b.- Domótica, automatismos, electricidad industrial, TV-TDT-sonido. Av. de la Provincia 2-D Ibi. **Tel. 96 555 07 17.**

Electrodomésticos

Ibitel.- Electrodomésticos, telefonía móvil, audio-video. Avda. Juan Carlos I Ibi. **Tel. 96 555 46 67**

Radio Amorós.- Electrodomésticos, Hi-Fi, TV, video, informática, aire acondicionado, servicio técnico propio. Constitución, 17 Ibi. **Tel. 96 555 12 81**

Floristerías

MiroMar Floristería.- Una flor en el momento y lugar que tú desees. El Salvador, 9 Ibi. **Tel. 96 655 19 96**

Nuestros profesionales, cuestión de confianza



ARTES GRÁFICAS CONTABILIDAD FONTANERÍAS
CARPINTERÍAS CRISTALERÍAS CAFETERÍAS MODA
CONSTRUCCIÓN LIBRERÍAS ÓPTICAS LIMPIEZA
INFORMÁTICA FOTOGRAFÍA MOTOR TINTORERÍAS
Y MÁS, MUCHO MÁS

Nuestros profesionales también en:
www.escaparatdigital.com

Fontanerías

Montacal.- Calefacción, aire acondicionado, fontanería, gas, piscinas, riegos, mantenimiento industrial, redes contraincendios. San Pascual, 20 Ibi. **Tel. 96 555 24 74**

Fotografía

EJ Fuster.- Especialista en reportaje social, bodas, comuniones, fiestas, retratos naturales... C/ San José, 40 Ibi. www.ejfuster.com **Tel. 96 555 20 70 - 630 262 583**

Inma Juan.- Estudio fotográfico. Reportajes de eventos sociales y fotografía de producto y arquitectura. Avda. Constitución, 37 Onil. **Tel. 96 556 48 57**

La Fototeca.- Fotografía y videografía. Reportajes eventos sociales y revelado online. C/ Joan Beneyto, 4 Castalla. **Tel. 657 980422**

Verdú.- Estudi Fotogràfic. Av. de la Paz, 17 Onil. **Tel. 96 655 76 77**

Manolo Fotógrafo.- Fotografía creativa. Manuel Iváñez. Tibi, 6 Ibi. **Tel. 96 655 07 16**

Raúl Fuster Fuster.- Estudi Fotogràfic. Azorín, 2 Castalla. **Tel. 96 656 05 99**

Ruiz Fotografía.- Estudio fotográfico. Reportajes de eventos. C/ Tibi, 8, Ibi, Alicante **Tel. 965 55 14 25**

Salva Asensi.- Fotógrafo de eventos. Sierra de Mariola, 11 Onil. **Tel. 685 603 590**

Gimnasios

EnerGym.- Gimnasia de mantenimiento, karate infantil y adultos, aerobio, fitness, spinning, yoga, pilates, etc... Jove-lanos, 1 Ibi. **96 655 12 60**

Pádel Fitness Center.- Pádel, funcional training, trx, salsa, bachata, ciclo indoor, step, pilates, box-fit, zumba, pump-fit... Pol. Ind. La Marjal II Onil. **606 843 851**

Inmobiliarias

Guillem Agencia Inmobiliaria.- Ibi. **Tel. 688 983 366.**

Inmobiliaria Rojas.- Precios irresistibles. Av. Juan Carlos I, 63 Ibi. **Tel. 616 015 392** www.inmobiliariarojas.es

Interworld.- Servicios Inmobiliarios Interworld. Ibi. **Tel. 965 088 902.**

Internet

Escape Network.- Desarrollamos proyectos de internet personalizados para empresas. www.grupoescape.com **Tel. 96 555 37 56**

Marucom.- Internet rural. Casas, casas de campo, pymes. Soluciones económicas, rápidas y eficientes. C/ Alcalde Juan Rico, 7 Castalla. **Tel. 96 556 21 46 - 639 124 519**

Totcable.- Televisión + Internet Banda Ancha. Tarifa plana 24 h. Av. Juan Carlos I, 23 Ibi. **Tel. 96 555 46 62**

Joyerías

Estilor Joyeros.- Taller de reparación y fabricación propia. Avda. de la Paz, 20 Ibi. **96 655 24 49.** Sta. Rosa, 6 Alcoy. **96 652 13 04.** Carrefour (Petrel). **96 537 75 02**

Javi's Joyeros.- Pablo Sorozábal, 10 Ibi. **Tel. 96 655 20 18**

Libros-Papel

Avenida.- Librería-papelería 'Nines'. C/ Pared del Real, 6 Onil. **Tel. 96 556 47 40**

Papelería librería Miralles.- C/ San José, 1. Ibi **Tel. 96 555 22 77**

Plumier.- Librería, papelería. Constitución, 6 AC, Ibi. **Tel. 96 555 05 16**

Limpieza

Limpiezas Garvi.- Limpieza de alcantarillado, tuberías, fosas sépticas. Naves industriales. C/Cuenca, 32 Ibi. **Tel. 96 655 17 27**

Mármoles

Ibimármol S.L.- 'En Ibi, desde 1973 dando forma a su imaginación en trabajos de piedras, mármoles, granitos y silestone'. Av. Valencia, 35 Ibi. **Tel. 96 555 16 29**

Moda

Dardo.- Moda Hombre. En Onil, C/Biar, 12 **96 556 51 20.** En Castalla, C/Rey Don Jaime, 15 **96 656 04 32.** En Ibi, C/2 de Mayo, 3 **96 655 28 73**

Motor

Ibimotor-Wagen.- Especializados en mecánica en general, chapa y pintura. Av. de la Provincia, 84 Ibi. **Tel. 96 555 35 07 - 626 999 789**

Lavadero Km 0.- Limpieza de vehículos y tapicería, lavado de motor, accesorios en general, cambio de aceite y filtros, reparación de tapicería. Recogida y entrega a domicilio. Rafael Alberti, 5 Ibi. **96 638 18 58 - 617 146 337**

Talleres Gis-Ver.- Venta de vehículos nuevos y de ocasión, mecánica y electricidad, chapa y pintura, neumáticos, seguros y alquiler de coches. Av. de la Provincia, 7 Ibi. **Tel. 96 555 02 65 - 96 555 00 26**

Xirau.- Mecánica, neumáticos, chapa, pintura, vehículos de ocasión y seguros. C/ León, 3, nave 2 Ibi. **Tel. 96 555 34 17**

Muebles

Duet.- Cocinas, armarios, vestidores, panelaciones, puertas, portones, tarima, parquet, baños, reformas, interiorismo, diseños 3D. www.duetsoluciones.es C/Lepanto, 13 Castalla. **Tel. 96 556 10 06.**

Ideas Mobiliario.- Instalaciones, amueblamientos integrales. Miguel de Cervantes, 17 Ibi. **Tel. 96 655 35 56**

Tengo Mueble.- Visítenos y aproveche nuestras ofertas. Av. Juan Carlos I, 35 Ibi. **Tel. 966 381 373**

Ópticas

Ibi Óptics.- Óptico optometrista, audiología, contactología. Plaça Miguel Servet, 4 Ibi. **Tel. 96 655 36 90**

Pizzerías

Pizzería PastaManía.- Rte. Brasería. Servicio a domicilio. Avda. Juan Carlos I, 97. Ibi. **Tel. 96 555 40 83**

Promotores

Construcciones Viro.- Promueve viviendas con garage, trastero y local con parque infantil privado, (EEE 'B'), Ramon y Cajal, 2, Ibi. **Tel. 96 555 02 71**

Publicidad

DAOS Publicitat, S.L.- Artículos de publicidad, ropa laboral y de seguridad. Castalla. **Tel. 966 560 231**

Seguridad

Intruder Alarm Systems.- Instalación y mantenimiento. Sistema de Alarma. D.G.P. Nº 3963. P. I. l'Alfaç III C/ Zamora, 11 Ibi. **Tel. 966 555 086.**

Seguros

Josep Asegurances.- 'Por lo que más quiera, asegúrese'. C/ Alfonso VI, 2 AC Ibi. **Tel. 96 555 48 42**

Televisión

Intercomarcal Televisión.- Pza. Casinos, 18 Castalla. **Tel. 96 656 10 89 Fax: 96 556 15 92**

Movitel.- Televisión por cable. C/ Fermín Bernabeu, 3 Castalla. **Tel. 96 656 06 07 Fax: 96 556 12 76**

Tintorerías

Tintorería Domingo.- Lavanería, limpieza en seco. Profesionales en toda clase de pieles, alfombras, mantas, edredones. Murillo, 19 Ibi **Tel. 96 655 05 41**

Tintorería Rosa.- Limpiezas en seco. Mantas edredones y alfombras. Especialistas en pieles. Servicio a domicilio. Avda. de la Paz, 4 Ibi. **Tel. 96 555 22 73**

Transportes

Ibitrans.- Servicio Nacional e Internacional de Transportes. Cuenca, 11 Ibi **Tel. 96 555 13 01 Fax: 96 655 01 69**

Viajes

Ibiviajes.- Somos especialistas en cruceros. Consulta nuestras ofertas con las mejores compañías. Av. de la Paz, 18 Ibi. **Tel. 96 655 41 42**

Zapaterías

Calzados Cristi.- Con toda la moda de la temporada. Av. Juan Carlos I, 49 y C/ Jijona, 3 Ibi. **Tel. 96 555 08 35**

Déjate ver en 24 m²
alquila una VALLA PUBLICITARIA
desde **150** euros al mes
más información: 649 338 756

también en la web

Anuncios gratuitos*

www.escaparedigital.com

INMUEBLES

Inmobiliaria La Foia necesita viviendas en venta y alquiler para atender demandas de clientes. Tel. 96 655 27 05.



Interworld: REF-728 ¡OPORTUNIDAD! Venta piso en Ibi, 2º sin ascensor, 3 hab, cocina, galería, baño.. buena ubicación, muy soleado 35.000€Tel. 965 088 902.

Interworld: REF-727 Venta chalet cerca del pueblo de Ibi, con 5.000m2 todo vallado con almendros y olivos, vivienda en dos alturas 7 dormitorios, salón amplio, 2 baños, piscina jardín... 150.000 € Tel. 965 088 902.

Interworld: REF-501 Venta casa de campo en Onil, 2.000m2 parcela vallados con agua de pozo, casita con baño, cocina y salón, se puede ampliar 48.000€ Tel. 965 088 902.

Interworld: REF-709 Venta casa de pueblo en ibi, parque les hortas, dos alturas, 136m2, 4 hab, cocina amplia, dos baños, terraza, con calefacción y garaje 60.000€ Tel. 965 088 902.

Interworld: REF-540 Alquiler piso en Ibi, zona mirasol, 3 habitaciones, salón con salida a balcón, cocina y galería, baño, muy soleado, sin amueblar 320€/ mes . Tel. 965 088 902.

Interworld: REF-688 Venta Espectacular Ático – Dúplex en Ibi, 150m2, 3 baños, 3 hab, cocina con galería, amplio salón, vistas a montaña, calefacción, incluye: muebles, electrodomésticos, garaje y trastero 140.000€ Tel. 965 088 902.



Inmobiliaria Rojas: Ibi, OBRA NUEVA , viviendas de 3 y 4 dormitorios en Plaza Libertad , desde 117.500€y 131 metros. Tel. 616 015 392.

Inmobiliaria Rojas: Ibi, Piso 90 metros, 3 dormitorios, comedor, cocina con galería, 2 baños, garaje incluido, vistas a Giravella, 83.000€ Tel. 616 015 392.

Inmobiliaria Rojas: Ibi, Piso nuevo en edificio Gaudi, 2 dormitorios, comedor, cocina con galería, baño, calefacción, garaje y trastero, 79.000€ Tel. 616 015 392.

Inmobiliaria Rojas: Ibi, CasaAiju, 160 metros, gran garaje en planta baja, 3 dormitorios, 110.000€ Tel. 616 015 392.



Inmobiliaria Guillem: INFORMA que se necesitan viviendas en alquiler para atender demandas de clientes. Tel. 688 98 33 66.

Inmobiliaria Guillem: BAJADA DE PRECIO: Piso de 87 m², A ESTRENAR en Ibi, 3 dormitorios, 2 baños -1 dentro habitación-, aluminio climait, 4 arm. empotrados, incluye garaje y trastero, ANTES 75.000€ ¡¡¡AHORA solo 67.000€!! Tel. 688 98 33 66.

Inmobiliaria Guillem: Urbanizacion Terol. Precioso Chalet en Terol, TAMBIÉN ALQUILER CON OPCIÓN A COMPRA EXCLUSIVAMENTE, 3 habitaciones, 2 cocinas, 1 baño, 1 aseo, solárium, barbacoa, trasteros, salón comedor con hayar de leña, piscina, agua y luz del pueblo, 24 árboles frutales, 130 m. de vivienda, 1.015 m. de parcela. ANTES 110.000€ ¡¡¡AHORA 99.900€!! Tel. 688 98 33 66.

Inmobiliaria Guillem: Se vende piso 4º ascensor, zona Juan Carlos I en Ibi , 90 m², con PARQUING INCLUIDO, 3 habitaciones, cocina con galería, baño y aseo, aire acondicionado, ventanales de aluminio, balcón acristalado, buenas vistas, TAMBIÉN ALQUILER CON OPCIÓN A COMPRA todo por solo 69.900€ Tel. 688 98 33 66.

Inmobiliaria Guillem: ¡¡¡FINANCIACIÓN TOTAL POR PARTE DE PROVEEDORES, ADQUIRIENDO EL NEGOCIO SIN GASTAR NADA!!! Se traspasa negocio de ocio infantil en Ibi, en pleno funcionamiento, zona centro, de 250 m² útiles con parque de bolas homologado 100%, cocina completa, servicios con cambiador de bebés, muchos electrodomésticos, cafetería, aire acondicionado, proyector, todo el mobiliario que aparece en fotos. ¡¡¡Todo por solo 36.500€!! Tel. 688 98 33 66.

Busco piso pequeño o habitación, para alquilar. Tel. 643 924 934.

Se vende carnicería en el ¡¡¡MERCADO CENTRAL!!! Por jubilación, con muy buena clientela. Interesados llamar al: 616 403 028 - 685 199 177.

Busco habitación en Onil, Ibi, Castalla, preferiblemente casa de campo. Tel. 605 573 171.

Vendo terreno rústico común (21.662m²) con casa-almacén de 210m² (escriturado pero sin terminar) en Onil, zona ‘La Cova’. Está a 3 km. del casco urbano, próximo a la CV-802. Calle asfaltada por un lado, y de tierra por el otro. Vistas panorámicas. Sol todo el día. Todo el bancal plantado de almendros y algunos olivos e higueras. Ideal para vivir todo el año. El agua está a 30 m. de profundi-

dad (coste pozo=3.000€). Se pueden segregar 10.000 m² y construir otra edificación de 600m² en 3 alturas (sótano, planta baja y 1º). Todo legalizado y escriturado. 100.000€ Tel. 656 442 666.

SE PRASPASA CERVECERÍA-Cafetería por enfermedad y prejubilación, todo montado e ingresos demostrables, precio muy interesante, estaría un mes o dos meses ayudando al que se lo quede. Tel. 687 663 461.

Traspaso bar-restaurant en Onil funcionando. Urgente problemas familiares. Local 400 mts. Bien ubicado, equipado y climatizado. Salón 50 comensales + terraza 25 comensales (ampliable) y reservado 80 comensales. Despensa y almacén gran capacidad. Moto de reparto. 30.000€(negociables) Imprescindible ver el local para negociar. Tel. 619 801 288.

Se busca chica/o para compartir piso en Ibi. Tel. 642 421 990.

Se alquila bar-cafetería en Ibi. En pleno funcionamiento y con muy buena clientela. Tel. 610 341 828.

Se vende plaza de garaje en Castalla, calle Blasco Ibañez, 12. Ubicada en primera planta, fácil aparcamiento. Cabe un vehículo grande y una moto. Precio: 7.500€(negociables). Tel. y whatsapp 653 218 882 (Andrés). andresruisan@gmail.com

Se vende Casa de pueblo, finca cerca de la zona recreativa y terreno de 15.000 m² en el polígono. Tel. 687 761 511.

MOTOR

Vendo patinete eléctrico Mywigo, a estrenar. Precio 60€ Tel. 639 755 817.

Necesito coche preparado para minúsválido, donado o muy barato. Tel. 633 199 175.

Vendo Kia Río 1.3 gasolina, ITV pasada, revisión hecha, estado nuevo, por 6.900€ Tel. 609 680 911.

Vendo Moto Gilera Nexus 125cc con 21.000 km, recién revisada con cambio de rodillos nuevos, ruedas y aceite, ideal para circular en ciudad, precio 1.300€negociables, del año 2009, muy bien cuidada y siempre duerme en cochera. Tel. 676 896 611.

Vendo remolque. Precio a convenir. Tel. 686 183 431.

EMPLEO

OFERTAS:

Se necesita camarero/a para cervecería cafetería en Onil, interesados llamar al 687 663 461.

Se busca chica para cuidado de niños, por la tarde, preferentemente que hable inglés. Tel. 635 653 831.

Busco persona que imparta clases de italiano, francés, alemán o chino, para adultos o niños. Tel. 635 653 831.

Se necesita camarero/a joven, con experiencia, para trabajar en bar restaurante de Ibi. Jornada completa. Mandar CV a lasolanademurly@gmail.com.

Se necesita cocinero/a y jefe de sala para restaurante en Onil, con buena clientela y capacidad para 180 comensales. Tel. 676 541 223.

EMPRESA DE IBI necesita MATRICERO-AJUSTADOR CON EXPERIENCIA. Contacto: 630 038 604.

Se necesita ayudante de cocina para restaurante en Tibi. Todo el año. Con coche propio. Tel. 687 574 056.

Empresa de Ibi necesita personal para cubrir puestos de: oficial de 1º matricero-ajustador y oficial de 1º técnico de control numérico.Tel. 630 038 604.

Se necesita fontanero con experiencia. Interesados llamar al teléfono 695 479 627.

Empresa de hostelería en Ibi busca personal para trabajo de camarero/a. Interesados enviar curriculum a: bartender.ibense@gmail.com.

Se necesitan operarias para tareas de producción, trabajo todo el año con contrato laboral. Interesadas enviar curriculum vitae a curriculummaxi@gmail.com

DEMANDAS:

Mujer responsable y trabajadora busca trabajo para limpieza por horas, cuidado de niños y personas mayores, empresas, montaje, apta para cualquier trabajo. Tel. 640 058 630.

Persona responsable busco trabajo como peón o ayudante de construcción. Disponibilidad inmediata. Tel. 623 340 930.

Chico busca trabajo como camarero, ayudante de cocina, fábrica o cuidado de personas. Con experiencia. Incorporación inmediata. Tel. 612 565 575.

Mujer busca trabajo para limpieza o cuidado de niños y personas mayores. Con experiencia. Por horas o media jornada. Disponibilidad inmediata. Tel. 694 508 263.

Chico busca trabajo como camarero, ayudante de cocina, fábrica o cuidado de personas. Con experiencia. Incorporación inmediata. Tel. 692 951 088.

Se ofrece chica para el cuidado de personas mayores, limpieza. Por horas. Tel. 651 332 952.

Se ofrece señora para cuidado de personas mayores y niños, o interna. Tel. 634 385 004.

Se ofrece señora para cuidado de personas mayores, a horas o fines de semana. Tel. 651 519 223.

Se ofrece chico para trabajar de fontanero o electricista. Tel. 643 924 934.

Se ofrece chica para trabajar en cuidado de personas, niños, tareas del hogar o en hostelería. Para Ibi, Alcoy y alrededores. Tel. 643 924 934.

Se ofrece señora para cuidado de personas mayores y niños, con mucha experiencia, y también para trabajar en fábrica, empleada de hogar u hostelería. Disponibilidad completa. Tel. 633 416 497.

Busco trabajo como cuidadora de ancianos, con experiencia. Urgente. Tel. 625 459 774.

Busco trabajo por horas, y también media jornada, y limpieza por horas. Tengo coche y puedo desplazarme. Tel. 686 674 778.

Busco trabajo en fábricas o de camarero, con experiencia, incorporación inmediata. Tel. 698 925 247.

Busco trabajo de camarera o recepcionista. Con experiencia y responsable. Tel. 636 993 864.

Se ofrece chica para trabajar cuidando personas mayores, niños, cocinera, camarera... Interna o por horas. Disponible Ibi, Alcoy y alrededores. Tel. 643 924 798.

Señora responsable y seria se ofrece para cuidar personas mayores o niños y limpieza. Interna, externa o por horas. Tel. 632 107 740.

Se ofrece señora para cuidar personas mayores (alzheimer), con mucha experiencia. Tel. 646 102 080.

Mujer de 48 años busca trabajo interna o externa, cuidando personas mayores o enfermos, tanto en Ibi como fuera de Ibi. Tell. 651 830 073.

Se ofrece chica con experiencia en cuidado de ancianos. Interna. Urgente. Tel. 687 618 983.

Se ofrece chica para cuidado de personas mayores o niños, interna o externa. Muy responsable y con experiencia. Tel. 643 887 573.

Busco trabajo para cuidar personas mayores o para limpieza, interna, externa o por horas. Tel. 642 625 360.

Busco trabajo. Boliviana de 50 años sin cargas familiares, con experiencia en cuidado de personas mayores y niños, limpieza, cocina. Interna o externa, o por horas. Tel. 633 650 480 (Lety).

Busco empleo de limpieza, por horas y cuidado de personas mayores, fines de semana. Tel. 602 150 683.

Busco empleo: cuidadora de personas mayores (interna o externa), limpieza, friegaplatos. Tel. 612 404 365.

Señora se ofrece para labores del campo, cuidado de niños o ancianos y limpieza y jardinería. Tel. 659 567 497.

Chica busca trabajo en cuidado de niños o ancianos, camarera, limpieza... Tel. 722 694 634.

Busco trabajo para cuidar personas mayores o para limpieza, interna, externa o por horas. Tel. 602 402 422.

Chica honrada y responsable busca trabajo en Ibi. Cuidado de ancianos, niños, ayudante de cocina o limpieza. Tel. 642 674 578.

Busco trabajo en fábricas, montajes o en el campo, u otra oferta. Soy un chico muy responsable. Tel. 642 505 112.

Se ofrece Chico para cuidar niños de cualquier edad entre semana y fines de semana, y dar clases particulares de Primaria con atención personalizada. Tel. 965 550 753 (José).

Joven de 31 años con experiencia en restauración, se ofrece como ayudante de cocina (jornada completa). Tel. 642 362 744.

Se ofrece chica, 36 años, para limpieza y cuidado de personas mayores, o fábrica. Tel. 693 062 676.

Se ofrece chica responsable para el cuidado de personas mayores, o cualquier labor del hogar. Soy serie, paciente y amable. Tel. 642 001 863.

Se ofrece chica para el cuidado de personas mayores, sería y responsable, por horas, por las noches o tiempo completo. Disponibilidad inmediata. Tel. 642 002 204 (preguntar pot Lissett).

Señora responsable busca trabajo de cuidadora de personas mayores. Externa o por la noche. Tel. 628 031 465.

Busco trabajo para cuidar personas mayores. Interna, por las noches, por horas. Tel. 643 956 696.

Señora responsable, trabajadora y honrada, busca trabajo en limpieza, cuidado de personas mayores, ayudante de cocina. Disponibilidad de horario. Tel. 604 151 334.

***Todos los anuncios de compra-venta entre particulares son gratuitos excepto Sección Inmobiliaria y Motor: 10 €(20 palabras)**

Envía este cupón a: **ESCAPARATE, Av. Juan Carlos I, 63, entlo. IBI** o por correo electrónico a: **escapate@escaparedigital.com**

ANUNCIOS GRATUITOS — CLASIFICADOS

Nombre

Tel.

Texto

.....

.....

Se ofrece señora responsable, amable y cariñosa para el cuidado de personas mayores. Por horas o a tiempo completo. Por las noches. Disponibilidad inmediata. Tel. 642 740 920.

Se ofrece chica joven responsable, atenta y cariñosa para el cuidado de personas mayores. Por horas, por las noches o a tiempo completo. Disponibilidad inmediata. Tel. 642 907 591.

Busco empleo cuidando personas mayores, tengo mucha experiencia. Tel. 634 429 232.

Se ofrece hombre de 40 años para trabajar en lo que salga. Facilidades de aprendizaje. Tel. 643 040 813.

Chica busca trabajo de interna o externa, por horas, con experiencia y referencias en el cuidado de personas mayores y niños, y en limpieza. Tel. 643 956 645.

Se ofrece mujer española, auxiliar de enfermería, para cuidar a personas mayores. Con experiencia. Tel. 693 863 650.

Se ofrece chica para cuidado de personas mayores y limpieza. Jornada completa o por horas. Tel. 642 737 129.

Chica latina de 45 años busca trabajo de cuidar personas mayores o niños, limpieza, como externa, interna o por horas. Tel. 660 462 312.

Chica con experiencia, busco trabajo en cuidade de personas mayores y niños, fábrica o limpieza. Tel. 633 650 480.

Chica busca trabajo de interna, externa o por horas. Con experiencia y referencia en el cuidado de personas mayores y niños, o limpieza. Responsable, cariñosa y muy trabajadora. Tel. 632 456 990.

Busco trabajo en el cuidado de personas mayores y limpieza de casas. Con experiencia y buenas recomendaciones. Tel. 667 017 776.

Se ofrece señora para trabajar cuidando personas mayores como interna, de lunes a viernes, o externa. Preferiblemente en Alcoy. Tel 666 629 579.

Se ofrece chica para cuidado de personas mayores, limpiezas, ayudante de cocina con mucha experiencia (con carnet de manipulador de alimentos). Tel. 643 273 317.

Se ofrece chico para almacén y sector cárnico (carnet de manipulador de alimentos), con experiencia. Con carnet de conducir. Tel. 621 005 371.

Se ofrece chica para cuidado de personas mayores y limpieza, con experiencia contrastada. Tel. 642 421 990.

Se ofrece mujer para cuidar niños, personas mayores, limpieza, u otra oferta. Fines de semana inclusive. Jornada completa o por horas. Tel. 642 267 442.

Se ofrece señora para trabajar en cualquier sector, preferentemente cuidar personas mayores, limpieza, etc. Tel. 642 438 671.

Señora, me ofrezco para realizar higiene de los pies, pedicura y maquillaje, básica o semipermanente. Tel. 643 518 845 - 643 505 391.

Camarera, cocinera, responsable, disponibilidad inmediata, con experiencia y trabajo en equipo. Para Ibi, Castalla, Onil. Tel. 694 511 832.

Chico joven se ofrece para camarero, limpiaplatos, cocinero. Disponibilidad inmediata. Capacidad de aprendizaje y trabajo en equipo. Tel. 654 530 597.

Busco trabajo para limpieza, fábrica, con experiencia y muy responsable. Disponibilidad inmediata. Tel. 694 511 832.

CONTACTOS

Busco compañera / pareja para convivir de 45-55 años. Que no fume. Tel. 630 351 136.

Busco señor de 56 a 70 años, bueno, independiente y que no fume, para relación seria. Tel. 667 017 776.

Señora latina, 72 años, desea conocer caballero de 72-73 años culto, cariñoso y formal. Viudo o divorciado. Más detalles en el tel. 630 329 902 (a partir

de las 22 h.).

Hombre de 55 años busca mujer (máximo 60 años). Hoy te doy placer, mañana cariño, pasado mañana amor. Dejar mensaje. Tel. 655 495 008.

Divorciado busca mujer de 50 a 55 años para relación seria. Tel. 609 680 911 (sólo por Whatsapp).

Hombre de 70 años busca compañera, de 55 a 65 años, para salir fines de semana, amistad o lo que surja. Tel. 96 555 17 16.

Hombre de 54 años, atractivo, educado, culto, desea conocer mujer de hasta 50 años para amistad o relación. Zona Castalla. Tel. 606 514 934.

Mujer guapa busca hombre entre 45 y 50 años sin tatuajes.Para disfrutar el resto de la vida. Mail con foto a biancamarks1000@gmail.com.

Intento encontrar personas para formar un grupo de hombres y mujeres de 45 a 55 años para salir, conocerse y pasar buenos momentos. Lo que importa es estar a gusto y disfrutar de buena compañía. Estoy segura de que hay muchas personas solas deseando conocer nuevos amigos. Os espero, formemos un bonito grupo. Tel. 654 748 493.

Soy un hombre viudo bastante mayor, por lo que necesito una mujer que no se fije en los años, la quiero para hacerme compañía y convivir con ella, si es buena, limpia y cariñosa; y que sea de fiar, y cuando yo falte se quedará en una posición que se alegrará toda su vida. Estoy en buena posición. Tel. 646 321 860.

Hombre de 45 años busca pareja de 45 años para relación estable. Tel. 687 638 795.

VARIOS

Vendo cazadora de cuero negra, talla 64. Precio a convenir. Tel. 622 249 589.

Necesito coche preparado para minúsválido, donado o muy barato. Tel. 633 199 175.

Vendo muchos metros de goteros, grifos, codos, etc... y un depósito de gasoil de calefacción de 800 litros. Precio a convenir. Tel. 695 367 434.

Vendo dormitorio juvenil completo, en buen estado, lo monto en casa. 300€ Soy de Biar. Tel. 644 971 476.

Corte de cabello e higiene de pies para señores de la tercera edad. A domicilio. Tel. 643 518 845 (Maria).

Vendo teclado de piano Forte, en perfecto estado. Precio a convenir. Tel. 605 573 171.

Ofrezco vivienda sin coste alguno. Para persona o matrimonio. Solo por ayudar a dos personas mayores. Pagaría aparte por la limpieza de la casa. Con carné de conducir, no necesario que tenga coche. Tel. 651 800 479.

Vendo muebles supereconómicos, mesa, sillas, camas, mueble auxiliar para restaurante. Tel. 680 684 364.

Compro tebeos antiguos de los años 1940-1965. Tel. 722 341 776.

Vendo zapatos chica comparsa Tuareg. Nº 39. 15 euros. Tel. 680 684 364.

Hago masajes y arreglo uñas a domicilio. Tel. 667 017 776

Vendo sofá en buen estado (3 plazas) por 100€ (se regalarían 2 fundas). **Televisor** Philips de 17" color, con mando + tdt externo + soporte pared metálico de color negro. Por 40€ **Trona y una silla de pared** Tempus Fugit, en caja de madera e interior en dorado y contrapesas, por 120€ Tels. 628 773 671 - 617 255 070.

Clases particulares. Se ofrece estudiante de magisterio, para dar clases particulares de inglés, matemáticas, lengua, naturales y cualquier otra asignatura. Tel. 677 149 948.

Vendo lavadora Zanussi XWF 71240W seminueva, por 120€ **Nevera** frigor

Cuatro estudiantes ibenses logran con su idea para reciclar el premio Princesa de Girona

Son alumnos del IES Fray Ignacio Barrachina de Ibi y el proyecto es un cubo inteligente que premia con wifi de calidad

Pilar Luz. IBI

Elena Valls Mira, Andrea Granero Javaloyes, Lucía Mira Ramos y Daniel Bernabeu Pérez, alumnos de primero de Bachillerato del IES Fray Ignacio Barrachina de Ibi se proclamaron el martes 12 de febrero campeones del reto *Heal the world: pequeñas y grandes soluciones para frenar el cambio climático*, de los Premios Fundación Princesa de Girona (FPdGi) Investigación Científica 2020.

Su idea para mejorar el planeta fue seleccionada, en una primera criba, entre las 80 que concurrieron al reto y, finalmente, se impuso a las ocho semifinalistas que competían con ella.

“Nuestro objetivo -explican los ganadores- era encontrar aquello que realmente necesitas de verdad como para que te preocupe reciclar y tuvimos claro que sin la *wifi* en casa no podríamos vivir”, sonríen.

Por eso, diseñaron un cubo inteligente, conectado al *router wifi*, que midiera a través de un sensor la cantidad de residuos depositados y que premiara o castigara con mayor o menor velocidad de internet.

Además de la originalidad del proyecto, los alumnos supieron resolver todas las dudas que el jurado les planteó en la presentación y eso les valió, sin duda, el triunfo final. Ya que, como ellos mismos señalan, el equipo contrario, que proponía aprovechar el CO2 de la fermentación del vino, no supo dar respuesta a todas las preguntas.

Método Lombard

Este idea, que bautizaron con el nombre de *Witrash*, se consiguió a contrarreloj. Solo tres horas tuvieron los 300 alumnos que participaron en este reto para diseñar una idea original que permitiera frenar el cambio climático.

Para ello, emplearon el método Lombard. Un proceso de aprendizaje radical basado en los principios del emprendimiento y la innovación disruptiva. Este método ha sido diseñado por el equipo de Imagine y se emplea actualmente en Silicon Valley.

El proceso es sencillo y, a la vez, eficaz. “Nos dieron una caja a cada equipo donde tuvimos que introducir 30 ideas en un tiempo fijado. Se trataba de escribir cualquier cosa, por absurda y ridícula que pareciera. Después, teníamos que seleccionar las tres mejores y, finalmen-



Elena Valls Mira, Daniel Bernabeu Pérez, Lucía Mira Ramos y Andrea Granero Javaloyes, durante la exposición de su proyecto

te, quedarnos con una”.

Como premio, acudirán con todos los gastos pagados a la entrega de los premios a nivel nacional.

Investigación científica

Este año, la especialidad de investigación científica de estos premios se celebró en Valencia y el instituto consideró una buena idea asistir.

Acudió la clase de Ciencias de primero de Bachillerato, acompañados por los profesores Rosana Llorens, Vicent Barbar e Isabel Blanquer, quienes señalan la magnífica experiencia que ha resultado esta participación.

Nadie imaginaba el numeroso y distinguido público que asistió a este acto y la cercanía con la que la Reina Letizia, el ministro de Investigación, Pedro Duque, el presidente de la Generalitat, Ximo Puig, i al alcalde de Valencia, Joan Ribó, trataron a todos los alumnos.

En el acto participaron también los ganadores de los premios Fundación Princesa de Girona en investigación científica de las tres últimas ediciones y se dio a conocer el nombre del ganador de 2020. Se trata del joven valenciano Rubén Costa, doctor en química por la Universidad de Valencia, con la idea de aprovechar el mecanismo de las medusas para sustituir el elemento itri de los LEDs.



La Reina Letizia y el ministro de Investigación, Pedro Duque, asistieron al acto que se celebró en la Universidad de Valencia y conversaron con los alumnos



Las cartulinas azules, correspondientes al equipo ibense, se impusieron a las blancas